

Kommune Temaplan

2003 - 2007



Landbruksplan for Eigersund kommune

Status for landbruket DEL I

16. juni 2003



FORORD

Gjennom flere offentlige dokument blir kommunene klart anbefalt å utarbeide landbruksplaner.

Kommunestyret i Eigersund vedtok 19. mars 2001 at det skulle utarbeides landbruksplan.

Det ble arrangert 4 folkemøter med tema kommuneplanens arealdel og landbruksplan høsten 2001 på Helleland, Hellvik, Eigerøy og Eigersund.

En takker for medvirkning og nyttige innspill i løpet av prosessen.

Vi håper at landbruksplanen, med de mål og tiltak som er satt opp, vil bli gjennomført.

Eigersund, 16. juni 2003

Plankontoret i Eigersund kommune

INNHOLDSFORTEGNELSE

1.0 Innledning	side 5
1.1 Hvorfor landbruksplan.....	side 5
1.2 Organisering av arbeidet med landbruksplanen.....	side 5
1.3 Høring og vedtak.....	side 6
1.4 Rullering.....	side 6
1.5 Lovgrunnlag	side 6
2.0 Politiske mål og virkemidler	side 6
2.1 Overordnet nasjonal landbrukspolitikk.....	side 6
2.2 Økonomiske virkemidler	side 7
2.2.1 Bygdeutviklingsmidler (org.sering og strategier for Rogaland).side 7	
2.3 Strategisk næringsplan for Rogaland.....	side 9
2.4 Juridiske virkemidler	side 9
2.5 Kommunal landbruksforvaltning.....	side 10
3.0 Status og utviklingstrekk i jordbruket	side 11
3.1 Generelt om tradisjonell jordbruksdrift.....	side 11
3.2 Jordbruksareal og dyrkingskulturer.....	side 13
3.3 Brukstørrelse etter jordbruksareal fra 1989-1999.....	side 13
3.4 Leiejord	side 13
3.5 Driftsenheter med husdyr.....	side 13
3.6 Dyretall	side 14
3.7 Kjøttleveranse	side 14
3.8 Melkeproduksjon	side 14
3.9 Økonomisk utvikling.....	side 17
3.9.1 Driftsanalyse for Jæren og Dalane	side 17
3.9.2 Utbetalt produksjonstilskudd.....	side 17
3.10 Brukernes gjennomsnittsalder.....	side 18
3.11 Driftsbygninger i landbruket.....	side 18
3.12 Rovdyr.....	side 18
3.12.1 Ulv.....	side 18
3.12.2 Gaupe.....	side 18
3.12.3 Rødrev.....	side 19
3.12.4 Kongeørn	side 20
4.0 Status og utviklingstrekk i skogbruket	side 21
4.1 Skogbruksareal	side 21
4.2 Skogplanting.....	side 21
4.3 Tall for skogbruket.....	side 25
4.4 Avvirking.....	side 25
4.5 Skogsveier og driftsforhold.....	side 26
4.6 Offentlige skoger.....	side 26
4.7 Skogbrann.....	side 27
4.8 Stormskader.....	side 27
4.9 Verneskog.....	side 27

5.0 Status og utviklingstrekk i landbruket (jordbruk, skogbruk og landbrukstilknnyttede næringer).....side 28

- 5.1 Arealressurser i kommunen..... side 28
- 5.2 Inntektsutvikling i landbruket..... side 28
- 5.3 Arbeidsplasser og verdiskapning.....side 28
- 5.4 Landbrukstilknnyttede næringer.....side 29
- 5.5 Vilt og innlandsfiske..... side 30
 - 5.5.1 Vilt – forvaltning og verdi.....side 30
 - 5.5.2 Innlandsfiske – forvaltning og verdi.....side 31

1.0 Innledning.

1.1 Hvorfor landbruksplan

Eigersund kommune er mest kjent for sin maskin- og fiskeindustri. At Eigersund også har en betydelig landbruksnæring er mindre kjent. Landbruket har stor betydning for sysselsetting direkte og indirekte, bosetting og kulturlandskap i kommunen. Eigersund er den tredje største sauekommunen i Norge, etter antall vinterfôra sau. Eigersund har også Norges største storfeslakteri.

I Eigersund er det mange store bruk i indre strøk av kommunen og mange små bruk langs kysten. De små brukene blir drevet i kombinasjon med arbeid utenom bruket. For mange småbruk har jordbruket i lang tid blitt drevet sammen med fiske. Det eksisterer fremdeles slike kombinasjoner i dag. En vanligere kombinasjonen i dag er gårdsdrift og arbeid i industrien, f.eks på Kværner, som er den viktigste enkeltbedrift i Eigersund. De siste årene har det vært en tendens til at stadig flere bønder tar arbeid utenom bruket.

Jordbruksproduksjonen er relativt ensartet med hovedvekt på storfe- og saueproduksjon. Som tilleggsnæring til tradisjonelt landbruk begynner gårdsturisme å gjøre seg gjeldende. Utviklingen av det tradisjonelle landbruket i Eigersund følger trendene som for resten av landet. I grove trekk går dette ut på at antall driftsenheter reduseres og at inntektsgrunnlaget for landbruksfamilien i stadig større grad blir hentet utenom landbruksnæringen. Tilgangen til arbeid utenom bruket har stort sett har vært god. Kreativiteten til å starte nye virksomheter på gårdsbruk er sannsynligvis blitt holdt nede av samme grunn.

Landbruket står overfor en tid med store forandringer og store utfordringer. Det stilles større krav til effektivitet, produktivitet,

kompetanse og nytenkning. En stor del av rammevilkårene som ligger til grunn for denne utviklingen er hjemlet i sentrale lover, forskrifter og retningslinjer. Spørsmålet blir derfor hva en kan gjøre lokalt for å styrke landbruket i Eigersund.

Landbruksplanen vil ha som formål å:

- Sette landbruket på dagsorden
- Synliggjøre landbrukets næringsmessige betydning og arealbruk
- Vise landbrukets ansvar og betydning i forhold til verdiskapning, sysselsetting, bosetting, kulturlandskap, kunnskap, miljø, friluftsliv og biologisk mangfold.
- Stimulere og legge til rette for næringsutvikling innen landbruket.
- Utforme prinsipper for behandling av saker innad i kommunen slik at den blir mer ensartet og rasjonell.
- Målrette virkemiddelbruken – økonomiske og faglige til spesielle områder der nytteverdien vil være størst (f.eks gårdsturisme, kulturlandskap, bygging av skogsbilvei, nisjeproduksjoner m.m.)

Landbruksplanen kan være et viktig verktøy for hvordan landbruket i kommunen skal utvikles videre, hvordan arealressursene bør forvaltes og hvordan arbeidsplasser kan skapes. Planen kan medvirke til økt aktivitet, bedre forståelse for og innsikt i landbruksnæringen, bedre bruk av virkemidler og enklere saksbehandling.

Det viktigste produktet av landbruksplanen er en handlingsplan for landbruket.

1.2 Organisering av arbeidet med landbruksplan

Kommunestyret i Eigersund vedtok 19. mars 2001 at det skulle utarbeides landbruksplan. Landbruksplanen skal være en delplan/ sektorplan til kommuneplanen. Den har status som temaplan i det kommunale plansystemet. Arbeidet med landbruksplanen startet opp på møte 4. mai 2001 i arbeidsgruppen for landbruksplanen.

Arbeidsgruppen hadde følgende sammensetning:

- skogbrukssjef Hans Petter Tønnessen,
- jordbrukssjef Steinar Nordvoll,
- miljøvernkonsulent Jone Omdal,
- komuneplanlegger Dag Kjetil Tonheim,
- prosjektleder for bygdeutvikling i Dalane Ole Haneberg,
- Eigersund bondelag v/Arnt Olav Seglem,
- Helleland bondelag v/Arne Drange,
- Eigersund bonde- og småbrukarlag v/Samuel Thengs
- Eigersund skogeigarlag v/Sigvald Nodland.

I arbeidsgruppa var jordbrukssjefen sekretær.

Arbeidsgruppen har hatt 7 møter.

Det ble arrangert 4 folkemøter med tema kommuneplanens arealdel og landbruksplan høsten 2001 på Helleland, Hellvik, Eigerøy og Eigersund.

1.3 Høring og vedtak

Landbruksplanen er en temaplan. Planen skal nyttes aktivt til å fremme landbruksinteressene i kommuneplanen. Den sendes til statlige og regionale myndigheter, samt lokale organisasjoner og lignende.

1.4 Rullering

Det tas sikte på å foreta en fullstendig rullering av landbruksplanen hvert 4. år i forbindelse med rullering av kommuneplanens arealdel. Handlingsplanen vil bli evaluert årlig.

1.5 Lovgrunnlag

Landbruksplanen er utarbeidet innenfor de rammene som landbrukets særlover med tilhørende forskrifter setter. Dette gjelder først og fremst jord- og skogbruksloven, men også odelslov, konsesjonslov, forpaktingsloven, forskrift om nydyrking, veibygging og husdyrgjødsel.

Siden landbruksplanen er ment å være et innspill til den generelle planleggingen i kommunene, må man også arbeide innenfor rammene av plan- og bygningsloven

Landbruksplanen er en temaplan som ikke er underlagt samme omfattende behandling som kommuneplanen. Landbruksplanen vil ikke ha rettsvirkning som kommuneplanens arealdel og reguleringsplaner. Landbruksplanen er likevel et viktig plangrunnlag for kommuneplanen.

2.0 Politiske mål og virkemidler for landbruket

2.1 Overordnet nasjonal landbrukspolitikk

Overordnet mål med landbrukspolitikken i Norge er å:

- Sikre verdiskapning og sysselsetting i hele landet med utgangspunkt i landbruket og matvaresikkerhet på lang sikt.
- Landbruksbefolkningen skal ha muligheter for inntekter og levekår på linje med den øvrige befolkning.
- Produktive arealer må sikres mot nedbygging for å holde jordbruksproduksjonen oppe i et langsiktig perspektiv.
- Landbruksproduksjonen skal tilpasses naturens tåleevne, der hensynet til kulturlandskapet, kulturminner, biologisk mangfold og lokale miljø- og produksjonsforutsetninger tillegges vekt.
- Målene for skogpolitikken er å legge til rette for aktiv bruk av skogressursene på kort og lang sikt, samtidig som en tar vare på og utvikler miljøverdier i skogen videre. Målet er også å øke skogbrukets bidrag til verdiskapning i distriktene og til norsk økonomi gjennom en bærekraftig bruk av ressursene. Hovedsatsingsområder er ressursforvaltning, miljøutfordringer og verdiskapning.

Gjennom overordnede dokumenter som stortingsmeldinger og stortingsproposisjoner formidles politiske signaler av betydning for landbruket.

Sentrale dokumenter er:

Stortingsmelding nr. 19 (1999-2000) Om norsk landbruk og matproduksjon
Stortingsmelding nr. 17 (1998-1999) Verdiskaping og miljø - muligheter i skogsektoren (skogmeldingen)
Stortingsmelding nr. 29 (1996-1997) Regional planlegging og arealpolitikk

Sentrale landbrukspolitiske føringer prioriterer et landbruk som er mer robust og uavhengig av offentlige tilskudd. Dette betyr et mer variert, fleksibelt og markedsretta landbruk. Det settes også krav til høy matvarekvalitet og sikkerhet for forbruker. Et grunnleggende krav både for jord- og skogbruk er at produksjonen skal være bærekraftig i den forstand at det biologiske mangfoldet blir bevart.

For å nå målene for landbrukspolitikken har myndighetene i lang tid benyttet seg av et sterkt importvern, hjemlet i lovverk. Som følge av GATT/WTO- avtalen som trådte i kraft 1. januar 1995, måtte Norge legge om det kvantitative importvernet til et tollbasert importvern. Importvernet fører til at bøndene oppnår høyere priser enn verdensmarkedets priser. I tillegg til dette får bøndene støtte over statsbudsjettet. Denne støtten gis i form av en rekke tilskuddsordninger.

I Norge har de to næringsorganisasjonene Norges bondelag og Norges Bonde- og småbrukarlag rett til å forhandle med staten om priser og andre tiltak for jordbruksnæringen gjennom årlige jordbruksforhandlinger. Før staten og de to faglagene setter seg ved forhandlingsbordet, skal Budsjettnemnda for jordbruket utarbeide grunnlagsmateriale for forhandlingene. Selve rammen for jordbruksoppjøret blir delt mellom ulike tilskuddsordninger over statsbudsjettet og endringer av markedspriser. Unntatt fra jordbruksforhandlinger er prisene

på enkelte jordbruksvarer som pelsdyrskinn, blomster og levende planter der det er fri prisdannelse i det norske markedet. Avgifter som f.eks miljøavgifter på handelsgjødsel, plantevernmidler og CO2 avgift blir fastlagt av Stortinget direkte i forbindelse med statsbudsjettet.

2.2 Økonomiske virkemiddel

Støtten kan deles inn i :

- Direkte støtte
 - Produksjonsavhengig støtte (f.eks pristilskudd på produkter)
 - Produksjonsuavhengig støtte (f.eks produksjonstilskudd pr. dyr eller AK-tilskudd pr. dekar)
- Støtte til å forberede ny virksomhet (Bygdeutviklingsmidler)
- Investerings tiltak i tradisjonell næring/ny virksomhet (Bygdeutviklingsmidler)
- Støtte til økologisk landbruk
- Indirekte støtte via forskning, undervisning og rådgivning
- Skattepolitiske virkemidler
- STILK (Spesielle tilskudd i landbrukets kulturlandskap)
- Områdetiltak
- Skogavgiftsordningen

De landbrukspolitiske virkemidler omfattes ikke bare av tilskuddsordninger, men også av avgiftsordninger. Bøndene betaler for eksempel avgifter på produksjonsmidler i handelsgjødsel og plantevernmidler.

2.2.1 Bygdeutviklingsmidler (organisering og strategier for Rogaland)

BU-midlene er det viktigste økonomiske virkemiddelet i jordbruksavtalen for å få til næringsutvikling i og i tilknytning til landbruket. Ordningen med BU-midler er ingen automatisk virkende ordning der alle har krav på støtte. Stortinget vedtok i 1999 en endring i forvaltningen av de fylkesvise BU-midlene ved at SND fra 1.1.2000 har overtatt forvaltningen av de bedriftsrettede BU-midlene (etablererstipend, tilskudd til arbeidskraft, investeringsmidler tilleggsnæringer, bedriftsutviklingstilskudd,

investeringstilskudd ved generasjonsskifte), mens Fylkesmannen har ansvaret for utgreiings- og tilretteleggingstiltak og praktikantordningen. En har derfor fylkesvise BU-midler administrert av SND og fylkesvise BU-midler administrert av Fylkesmannen.

Innefor forskriftens intensjoner og formål, må Fylkesmannen og SND utarbeide strategiske planer for bruken av BU-midlene tilpasset lokale forhold og samordnet med fylkesplanens målsettinger og handlingsprogram (RUP).

Strategier i Rogaland for bruk av BU-midler til tilleggsnæringer :

- Arbeidsintensive produksjoner med god økonomisk avkastning uavhengig av driftsstøtte eks. juletre, reiseliv, pyntegrønt, omsorgsarbeid, gardsmat
- Vareproduksjon basert på lokale ressurser eks: trevareforedling, fiskeforedling, gardsmat
- Virksomheter i utkantstrøk eks: Dalane, Indre Ryfylke
- Virksomheter som startes /drives av kvinner og ungdom eks: kvinner alle aldre, ungdom opp til 35 år

Krav til all etablering:

- Skjer innenfor lover og forskrifter som gjelder for den type virksomhet
- I den grad det er aktuelt med noen form for offentlig støtte til etableringen skal det dokumenteres ved forretningsplan og budsjetter en tilstrekkelig lønnsomhet og marked for prosjektet på linje med de krav som stilles fra SND for et tilsvarende prosjekt.
- Kommunen skal ta ansvaret for en samordnet vurdering på et tidlig tidspunkt i en etablering og gi etablereren en skriftlig og utfyllende tilbakemelding om hvilke krav som må innfris før etableringen kan starte opp og hvordan behandlingsrutinene skal foregå; jfr. rett til forhåndskonferanse i Plan – og bygningsloven.



Bilde 1. Utleiehytter på Seglem

Strategier i Rogaland for bruk av BU-midler til investeringer innen tradisjonelt landbruk:

Tiltak på bruk som kan dokumentere tilfredsstillende inntjening i forhold til innsatt arbeid og kapital sammen med god økonomistyring, har prioritet. På bruk med høy gjeld bør en vente med å bevilge midler til nye investeringer. Det meste av midlene skal nyttes til fornying av eksisterende driftsbygninger innen grovfôrbasert husdyrhold (storfe og sau). Økologisk landbruk har prioritet.

Tiltak som kan prioriteres:

- Ombygging/nybygg av driftsbygning for mer effektiv drift
- Investering som følge av krav i forskrift om hold av produksjonsdyr
- Hygieniske og arbeidsmiljørettede hensyn
- Pålagte/prioriterte miljøtiltak
- Nybygg for sau, med nøktern standard, i område med svakt næringsgrunnlag
- Lager for matprodukt (grønnsaker, potet, frukt og bær)

Investeringer må normalt ha en minimumskostnad på kr. 300.000. På bruk i prioriterte geografiske område (bl. a. Dalane) og for prioriterte grupper (kvinner, ungdom), kan investeringa ha en nedre kostnad på kr. 100.000. Ordningen med BU-lån, dvs. rentefrie lån ble avviklet fra og med 2003. I stedet er det etablert en ordning med

rentestøtte med 5%. Det kan gis rentetilskudd for lån inntil 1.000.000 pr. bruk, ut fra et serielån med 15 års nedbetalingstid. Rentestøttelånet kan utgjøre inntil 60% av godkjent kostnadsoverslag ved investeringen. Et lån på 1 million kroner kan få 387.500 kroner i rentestøtte fordelt på 15 år.

Etableringstilskudd ved generasjonsskifte (brukere under 35 år) skal ha høyeste prioritet av ordningene under tradisjonelt jord- og hagebruk. Ungdom og kvinner blir spesielt prioriterte innenfor denne ordningen. Ved etableringstilskudd ved generasjonsskifte skal følgende tiltak prioriteres:

- Tilfredsstillende krav til hygiene og dyrevelferd i eksisterende hovedproduksjoner
- Teknisk miljøkrav
- Oppnå et forsvarlig arbeidsmiljø

Kraftfôrbasert husdyrhold -svin og fjørfe – kan få prioritet bare i spesielle tilfelle. F.eks kort tid etter generasjonsskifte når den økonomiske situasjonen på bruket gjør dette nødvendig. Distriktstilknytning og behovsvurdering skal veie tungt.



Bilde 2. Oppføring av tilbygg på Eigeland

2.3 Strategisk næringsplan for Rogaland 2000-2003.

Strategisk næringsplan for Rogaland 2000-2003 har fire hovedstrategier. I strategi 4 om bedre utnytting av fornybare og ikke-fornybare naturressurser er følgende beskrevet om mat og landbruk:

Fornybare naturressurser

Mat

- Satse videre på utviklingen av matfylket Rogaland
- Rogaland må bli foregangsfylke innen lønnsom og moderne foredling av mat gjennom satsing på produktutvikling, lokal foredling, mattradisjon og matkultur.

Landbruk

- Utvikle miljøvennlig landbruk, med høy helsemessig og etisk kvalitet, bl.a. gjennom sterkere satsing på produksjon, foredling, og omsetning av økologisk mat og ”integreert produksjon”.
- Legge forholdene til rette for nødvendige omstillinger i landbruket gjennom samarbeid i primærproduksjonen jordbruk og i veiledningsapparatet.
- Satsing på videreutvikling av skogbruksnæringen i Rogaland, gjennom omsetning og foredling, produksjonsutvikling og tiltak for økt bruk av tre som byggeråstoff.”

2.4 Juridiske virkemidler

- Jordloven

Denne loven har til formål å legge forholdene slik til rette at jordviddene i landet med skog og fjell og alt som hører til (arealressursene) kan bli brukt på den måten som er mest gagnlig for samfunnet og for de som har sitt yrke i landbruket. Arealressursene bør disponeres på en måte som gir tjenlig, variert bruksstruktur ut fra samfunnsutviklinga i området og med hovedvekt på hensynet til bosetting, arbeid og driftsmessig gode løsninger. En samfunnsgagnlig bruk innebærer at en tar hensyn til at ressursene skal disponeres ut fra framtidige generasjoner sine behov. Forvaltningen av arealressursene skal være miljøforsvarlig og blant annet ta hensyn til vern om jordsmonnet som produksjonsfaktor og ta vare på areal og kulturlandskap som grunnlag for liv, helse og trivsel for menneske, dyr og planter. Ny jordlov av 1995 har en langt sterkere kopling til plansystemet enn loven fra 1955. Hensynet til godkjente planer er et sentralt moment i vurderingen av delings- og omdisponeringssaker.

- Skogbruksloven

Denne loven har til formål og fremme skogproduksjonen, skogreisning og skogvern. Det skal tas sikte på at skogbruket gjennom rasjonell skjøtsel kan gi et tilfredsstillende resultat for næringens utøvere og sikre effektiv og jevn råstofftilførsel til industrien. Videre skal det legges vekt på skogens betydning som rekreasjonskilde for befolkningen, som viktig del av landskapsbildet, som livsmiljø for planter og dyr og som områder for jakt og fiske.

- Konesesjonsloven

Denne lov har til formål å regulere og kontrollere omsetningen av fast eiendom for å oppnå et effektivt vern om landbrukets produksjonsarealer og slike eier- og bruksforhold som er mest gagnlige for samfunnet, bl.a. for å tilgodese:

1. jord- hage- og skogbruksnæringen (landbruksnæringen)
2. behovet for utbyggingss grunn
3. allmenne naturverninteresser og friluftinteresser
4. en samfunnsmessig forsvarlig prisutvikling vedrørende fast eiendom
5. hensynet til bosetting

- Odelsloven

Odelsrett kan hevdes til fast eiendom som kan nyttes til landbruksdrift og har en viss størrelse. En eiendom blir kalt odelsjord når jordbruksarealet er 20 dekar, eller det hører til så mye annet areal og rettigheter at den produksjonsmessige verdi tilsvare minst 20 dekar jordbruksareal. En eiendom med 100 dekar produktivt skogareal regnes for å være odelsjord.

Eiendom som det hviler odel på blir kalt odelsjord. Den som eier odelsjord når odelshevdtiden går ut, blir kalt odler. Odelsrett får odleren når han har vært eier med full eiendomsrett i 20 år. Utenom odleren får også etterkommerne hans odelsrett dersom noen av foreldra, besteforeldra eller søsken av foreldra har eid eiendommen med odel.

Den som tar over eiendom ved odelsløsning, har plikt til å bosette seg på eiendommen innen ett år og bo der og drive den i 10 år. Den som ellers tar over eiendom som han har odelsrett til har plikt til å bosette seg på eiendommen innen 1 år og bo og drive den i 5 år. Etter søknad kan det gis fritak fra bo –og driveplikt enten helt ut eller for en viss tid.

2.5 Kommunal landbruksforvaltning

Eigersund kommune administrerer landbruksforvaltningen av Eigersund og Sokndal. Eigersund og Sokndal kommune inngikk avtale om landbruksforvaltning med virkning fra 1.1.1994. Eigersund kommune har arbeidsgiveransvaret for de jordfaglige ansatte. Eigersund har også avtale med Bjerkreim om skogbruksforvaltningen. Eigersund har arbeidsgiveransvaret for skogbrukssjefen som har 50% stilling i både Eigersund og Bjerkreim.

Formannskapet i Eigersund fungerer som Landbruksnemnd. Formannskapet behandler saker etter jordloven, skogloven, konsesjonsloven, odelsloven og har uttalerett i reguleringsaker og fungerer også som skogoppsyn.

De viktigste oppgaver for kommunen som landbruksstyresmakt er å gjennomføre statlige vedtatte mål for landbruket tilpasset de kommunale forutsetninger, være pådriver for ny næringsutvikling i og i tilknytning til landbruk og forvalte offentlige støtteordninger i denne sammenhengen, medvirke til å utvikle landbruksnæringen videre gjennom veiledning og forvaltning av offentlige virkemiddel og samtidig være et servicekontor for landbruksnæringen i kommunen.

Til de daglige arbeidsoppgaver på landbrukskontoret hører rådgivning og saksbehandling i tilskuddssaker (bygdeutviklingsmidler, spesielle tiltak i kulturlandskapet, områdetiltak, produksjonstilskudd), søknader om avløserrefusjon for ferie, fritid og sykdom, saker etter jordloven, konsesjonsloven,

odelslov, skoglov, saksbehandling i utvalgstilling og landbrukstilling for statistisk sentralbyrå, ajourføring av landbruksregisteret og kontroll og oppfølging av miljøtiltak, punktutslipp m.v.

I et "landskap" av økonomiske og juridiske virkemidler må kommunen utarbeide sin egen landbrukspolitikk. En kommunal landbrukspolitikk som ikke samsvarer med de sentralt opptrukne vikemidler har liten mulighet for å lykkes. En landbruksplan må derfor tilpasse de signaler som er gitt sentralt til lokale forhold for at landbruket skal utvikle seg i en retning som er ønskelig for Eigersund.

Etter at landbrukskontorene ble kommunale 1.1.1994 har det skjedd en betydelig delegasjon av avgjørelsesmyndighet fra Fylkesmannen til kommunene. Denne trenden forventes å ville fortsette.

I Stortingsmelding nr. 19 (2001-2002) – "Nye oppgaver for lokaldemokratiet – regionalt og lokalt nivå" har Stortinget vedtatt at en rekke nye oppgaver på landbruksområdet skal overføres til kommunene. Dette gjelder utredning og vedtaksmyndighet for saker som krever lokalpolitisk skjønn. Dette gjelder i hovedsak følgende oppgaver:

- Miljørettede virkemidler under Landbrukets utviklingsfond
- Midler til skogbruk under landbrukets utviklingsfond og statsbudsjettet
- Saker etter konsesjonsloven
- Saker etter jordloven (delingssaker)
- Saker etter skogloven
- Kommunen gis gjennom dette anledning til å se landbrukspolitikken i sammenheng med andre samfunnsoppgaver og samtidig bidra til bedre målretting og effektiv statlig virkemiddelbruk.

Overføringen av myndighet til kommunene vil gjelde fra 1.1.2004.

Håndtering av bo- og driveplikten er det viktigste virkemiddel kommunen har til å

styre bosetting og drift i LNF-område. Landbruket har således en helt sentral rolle for bosetting utenfor regulerte områder i kommunen. Den som kjøper eller overtar en landbrukseiendom, er etter odelsloven og konsesjonsloven forpliktet til å bosette seg på eiendommen innen ett år og bo og drive eiendommen i 5 år. Driveplikten kan etter søknad oppfylles ved å leie jorda til et nabobruk med en skriftlig leiekontrakt på minst 10 år. Det kan gis fritak for bo- og driveplikt, enten midlertidig eller på ubegrenset tid. Det er kommunen som har fullmakt til å avgjøre slike søknader, med fylkeslandbruksstyret som klageinstans.

Bilde 3. Landbrukssenteret på Helleland



3.0 Status og utviklingstrekk for jordbruket i Eigersund

3.1 Generelt om tradisjonell jordbruksdrift

Utviklingen av de tradisjonelle næringene er i stor grad avhengig av eksterne forhold. Men kommunen kan bidra til å legge forholdene til rette slik at en videre utvikling er mulig. Utvikling av tradisjonelle næringer omfatter videreutvikling av de næringene vi har i dag og etablering av nye tradisjonelle næringer. Produksjonsgrunnlaget i Eigersund ligger best til rette for husdyrhold. Mye nedbør på sensommeren/høsten vanskeliggjør dyrking av korn, bær, grønnsaker og poteter.

Bærebjelken i landbruket i Eigersund er melkeproduksjon og kjøttproduksjon av storfe og sau.

Antall melkeproduksjonsbruk blir stadig færre i kommunen. De 4 siste årene har flere bruk benyttet sjansen til å selge melkekvoten. Mange velger å slutte av pga. av dårlige bygninger, arbeidsbelastningen, at de ikke har noen som vil overta bruket, og en noe lavere lønnsomhet i melkeproduksjonen.

Mange sliter med gamle og dårlig vedlikeholdte bygninger i landbruket i Eigersund. Nyere forskrifter stiller nye krav til bygningene i landbruket. Valget står mellom å restaurere og investere på den ene siden og å slutte av på den andre siden. Det blir stadig færre driftsenheter i landbruket i Eigersund, og stadig flere bruk har leiejord. Nyere forskrifter har ført til noe mer aktivitet innenfor restaurering og ombygging. Det er mulig å oppnå å få BU-midler ved restaurering, bygging av ny driftsbygning m.m og til kjøp av landbruksareal. Det er viktig å gi informasjon om støtteordningene til tradisjonelt jordbruk. Det er likevel viktig å få fram at det meste likevel må privatfinansieres.

I Eigersund er det mange små bruk. De fleste bruk er kombinasjonsbruk (melk og sau). Små bruk og kombinasjonsbruk kan bli skadelidende når det nå først og fremst er forholdene for heltidsbonden og bruk med ensidig drift som nå skal styrkes.

Det er store forskjeller i lønnsomhet mellom bruk i Rogaland. Dette gjelder for alle produksjoner. Dette gjelder nok også for Eigersund. Det er helt klart at mange bruk har mye å hente ved å bli dyktigere i den produksjonen de driver. Det kan være behov for økonomisk veiledning og opplærings- og informasjonsvirksomhet.

Utmarksbeiter er en lite brukt ressurs i Eigersund. Det er nå enkelte plasser problematisk å utnytte denne delen av ressursgrunnet. Deler av utmarka er gjengrodd. I positiv retning virker de

stimuleringsordningene som finnes for å kunne utnytte utmarka i beitesammenheng. Det er organisert beiting i Sirdal, men ikke her i Eigersund. Det kan søkes tilskudd til organisert beitebruk. Videre blir det gitt ekstra produksjonstilskudd for husdyr som beiter i utmark i mer enn 8 uker. Tilskudd til spesielle tiltak i landbrukets kulturlandskap gir muligheter for rydding av gammel kultur- og beitemark samt inngjerding av disse områdene.

Noe fulldyrka jord og beite ligger unyttet. Det er oftest lite attraktive arealer som ligger vanskelig tilgjengelig. En del unyttede arealer er oftest lite verdifulle for nabobruk både til beiting og høsting av vinterfôr. Ubrukte jordbruksarealer vil imidlertid medføre en gjengroing av kulturlandskapet som på sikt vil kunne endre landskapsbildet betraktelig. Dette kan få betydning for mennesker, dyr og fugler.

Sykdomssituasjonen på husdyra i Eigersund har bedret seg de siste årene i likhet med resten av Dalane. Antall behandlinger på storfe er halvert de siste 10 år. Antall behandlinger de siste 5 år er redusert med 30-40 %. Melkefeber og ketose er nesten borte. Reduksjon på jurbetennelse de siste 5 år har vært på omkring 30-40%. Nedgangen i behandlinger skyldes også redusert dyretall. På sau er det generelt lite sykdom. Sauetallet er forholdsvis stabilt. Det har også tallet på behandlinger vært.

3.2 Jordbruksareal og kulturer som blir dyrket

Det totale jordbruksarealet som er i drift i kommunen pr. 31.07.2000 er 48.004 dekar (ca. 11,2% av totalarealet).

Tabell 1. Totalt jordbruksareal i drift og bruken av disse i Eigersund kommune fra 1979 til 2000.

År	Total jordbruksareal	Fulldyrket jord	Innmarksbeite/ Overflatedyrka Jord	Potet	Grønnfôrvekster/ rotvekster/ Grønnsaker osv	Korn
1979	27074	14506	13384	223	664	85
1989	33514	15156	17786	67	505	60
1999	46952	17094	29858	34	169	0
2000	48004	18108	29851	33	0	55

Jordbruksareal brukt til slåttemark, åker og beite har økt med omlag 40 % fra 33.514 dekar til 46.952 dekar fra 1989 til 1999. Den store økningen i jordbruksareal skyldes hovedsakelig at innmarksbeite blir oppgitt som bruttoareal, og ikke nettoareal som tidligere. Nesten all fulldyrka jord, overflatedyrka jord og innmarksbeite brukes til produksjon av gras som nyttes til fôr i husdyrproduksjonen.

3.3 Bruksstørrelse etter jordbruksareal fra 1989 til 1999

Tabell 2. Bruksstørrelse etter jordbruksareal fra 1989 til 1999 (kilde: jordbruksstilling 1989 og 1999, SSB, tallene inkluderer leid areal)

År	0-49 da	50-99 da	100-199 da	200-299 da	Over 300 da
1989	99	127	102	22	7
1999	43	57	88	62	35

Det har vært en betydelig nedgang i antall små bruk i kommunen og en økning i bruk med over 200 dekar jordbruksareal i perioden 1989 til 1999. For 1989 er det også tatt med driftsenheter med minst 5 dekar jordbruksareal.

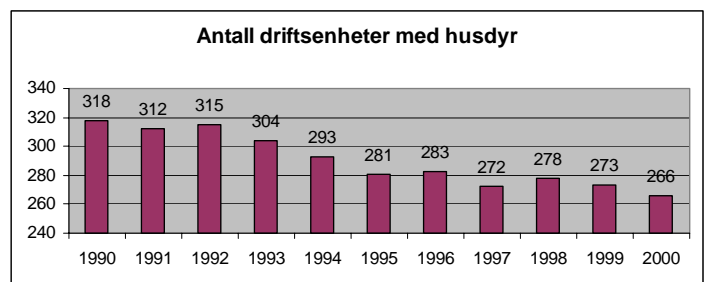
3.4 Leiejord

Som følge av at det blir færre bruk, vil andel leiejord av totalt jordbruksareal øke. Det foreligger opplysninger om leiejord ved landbrukstellingene i 1999 og 1989. I 1999 var ca. 23% av jordbruksarealet i drift leiejord mot ca. 21% i 1989. I 1999 hadde ca. 51% av alle bruk i drift leiejord, mot ca. 45 % i 1989.

Av leiejorda var ca. 65 % kontraktfestet i 1999 mot ca. 58 % i 1989. Av bruk med leiejord hadde ca. 39 % kontrakt i 1999 mot ca. 29% i 1989. Men det er fortsatt et problem at bøndene ikke får langsiktige leiekontrakter. Jorda vil ikke bli drevet på en optimal måte med usikre leieavtaler.

3.5 Driftsenheter med husdyr

Figur 1. Utviklingstrekk for antall driftsenheter med husdyr i Eigersund de siste 10 årene (1990-2000) (Kilde: Søknad om produksjonstilskudd pr. 31.12 i jordbruket)

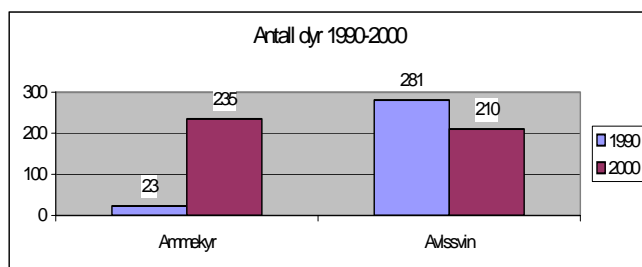
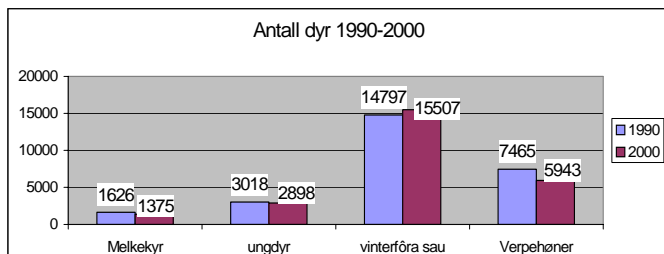


Antall driftsenheter med husdyr går ned. Fra 1990 til 2000 er antall driftsenheter med husdyr blitt redusert med 52, fra 318 til 266. Dette betyr også at brukenes gjennomsnittlige bruksstørrelse (eget og leid areal) øker. Gjennomsnittlig bruksareal regnet i dekar jordbruksareal pr. bruk som har søkt produksjonstilskudd har økt fra om lag 109 dekar i 1990 til om lag 180 dekar 2000.

Antall driftsenheter med melkekyr er blitt redusert fra 133 i 1990 til 110 i 2000. Antall driftsenheter med sau over ett år er redusert fra 294 i 1990 til 234 i 2000. Antall driftsenheter med avlssvin er redusert fra 17 i 1990 til 11 i 2000. Antall driftsenheter med verpehøner er redusert fra 24 i 1990 til 16 i 2000. Antall driftsenheter med ammekyr har derimot økt fra 6 i 1990 til 53 i 2000.

3.6 Husdyrslag

Figur 2. Utviklingstrekk for antall husdyr i Eigersund 1990-2000 (Kilde: Søknad om produksjonstilskudd i jordbruket)



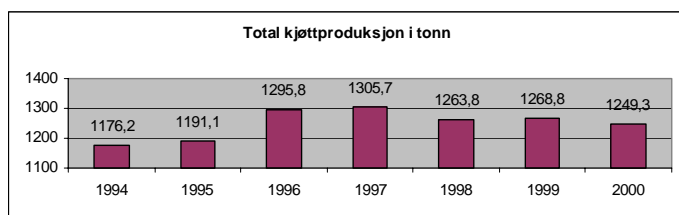
Med unntak av ammekyr og sau er husdyrtallet i Eigersund på vei ned.



Bilde 4. Sauer på Stapnes

3.7 Kjøttleveranse

Figur 3. Utvikling i kjøttproduksjonen i Eigersund de siste 7 år (Kilde: Statens landbruksforvaltning)



Kjøttproduksjonen er forholdsvis stabil i Eigersund. Kjøttproduksjonen har økt fra 1994 til 1997. Fra 1997 til 2000 har kjøttproduksjonen gått noe ned.

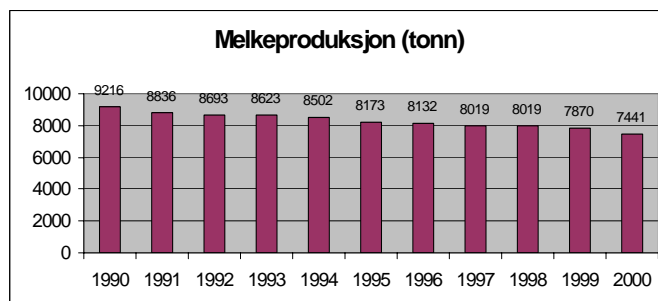
3.8 Melkeproduksjon

Melkeproduksjonen er bærebjelken i landbruket i Eigersund. Melkeproduksjonen avtar år for år. Melkeproduksjonen er redusert med 1.775 tonn fra 1990 til 2000. Antall melkeprodusenter er i perioden 1.1.1990 til 1.1.2000 redusert fra 133 til 110. I perioden 1997-2001 har 27 bruk solgt melkekvote.

Gjennomsnittlig melkekvote for bruk i Eigersund 2002 er 81.162 liter. Av totalt 90 melkeproduksjonsbruk (i 2002) i Eigersund har 14 bruk under 50.000 liter i kvote, 33 bruk har mellom 50- 80.000 liter, 21 bruk har mellom 80-100.000 liter og 22 bruk har over 100.000 liter i kvote.

Figur 4. Utvikling i melkeleveransen i Eigersund 1990-2000

(Kilde: Tine Meieriet Sør, Avdeling Bjerkreim)



Bilde 5. Melkekyr på Skailand.

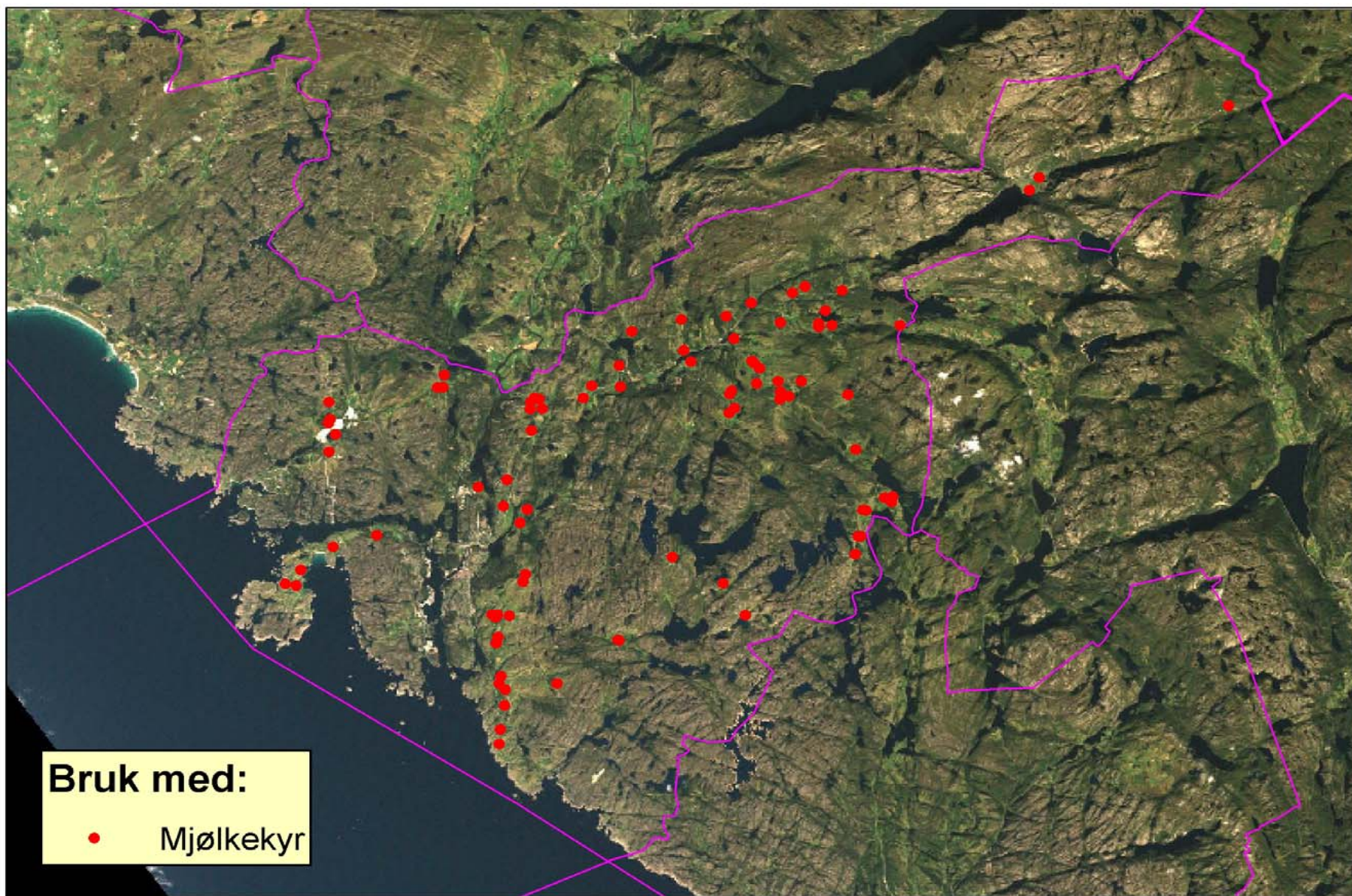


Områ
Hellvi
Hellan
Hegres
Eige
Buarsk
Sum

Egers
Sletteb
Melhus
Slevel

Tabell 3. Melkeproduksjonen i Eigersund er lokalisert i følgende områder i 2002:

Område	Antall melkeprodusenter
Helleland	
Skailand	3
Eigeland	2
Grøsfjell	4
Skeipstad	1
Høyland	3
Grønning	1
Hetland	5
Drange	2
Dybing	2
Helleland	1
Birkeland	1
Strømstad	1
Messing	1
Berge	1
Tveida	1
Klungland	2
Lomeland	1
Nese	1
Gya	2
Eigelandsdal	1
Feeden	1
Haugstad	1
Hovland	1
Øen	2
Øgreid	1
Årrestad	1
Hestad	5
<i>Sum</i>	<i>48</i>
Eigerøy	
Seglem	3
Skjelbred	1
Skadberg	1
<i>Sum</i>	<i>5</i>



Bilde 6. Bruk med melkekyr 31.12.2000 (Kilde Fylkesmannen i Rogaland, landbruksavdelingen)

3.9 Økonomisk utvikling i jordbruket

3.9.1 Driftsanalyse for Jæren og Dalane

Tabell 4. Driftsanalyse for Jæren og Dalane 1996-2000

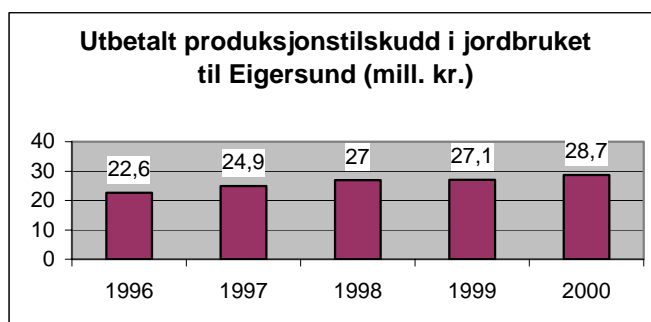
År	2000	1999	1998	1997	1996
Kyr under 100% påsett					
Årskyr	19,7	19,5	19,2	18,8	19
DB pr. årsku	14164	14070	16540	15096	15933
DB pr. liter	2,54	2,47	2,93	2,66	2,82
Kyr over 100% påsett					
Årskyr	21,8	20,7	20	19,3	19,8
DB pr. årsku	17003	16408	19795	18261	19172
DB pr. liter	3,03	2,87	3,44	3,19	3,34
Ungdyr					
Antall	20	24,6	24,7	22	29
DB pr. ungdyr	3743	3819	3903	4447	4848
Gris					
Årspurker	20,4	27,4	25,4	19	19,3
DB pr årspurke (komb.)	8876	10061	13028	11070	12594
DB pr. årspurke (Smågris)	6706	6362	8256	6997	7063
Antall slaktegris	382	361	319	-	-
DB pr slaktegris	244	232	297	260	360
Sau					
Antall vinterfôra sau	70,4	67,4	63	63	59
DB pr. vinterfôra sau	733	717	680	624	727

3.9.2 Utbetalt produksjonstilskudd

Dekningsbidragskalkyler for Jæren og Dalane viser at 1998 var et brukbart år for melk- og griseproduksjon. Utover dette kan en se en negativ trend for melk-, svin- og kjøttproduksjon av storfe. Dekningsbidraget for vinterfôra sau har derimot økt fra 1997 til 2000.

Tallene inkluderer distriktstilskudd kjøtt på kr. 4,05 pr. kg for storfe og sau. Tallene inkluderer ikke produksjonstilskudd og distriktstilskudd melk.

Figur 5. Utbetalt produksjonstilskudd i jordbruket til Eigersund 1996-2000 (Kilde: Fylkesmannen i Rogaland)



Rogaland)

Utbetalt produksjonstilskudd (basert på jordbruksareal og husdyr) i jordbruket har økt fra 1996 til 2000. I tillegg til produksjonstilskudd mottar bøndene tilskudd for levering av kjøtt og melk. Dette er distriktstilskudd og grunntilskudd for kjøtt og melk og

driftstilskudd for melkeproduksjon. Dette utgjør omkring 13 mill. kr. I tillegg utbetales tilskudd til avløsning ved ferie, fritid og sykdom. Dette utgjør omkring 8 mill. kr.

3.10 Brukernes gjennomsnittsalder

Brukernes gjennomsnittsalder i Eigersund er uendret fra 1990 til 2000 og er på hele 49,9 år. (Kilde: Søknad om produksjonstilskudd). Brukerne i Eigersund har den tredje høyeste gjennomsnittsalderen i Rogaland. Det er kun brukerne i Lund og Utsira som har høyere gjennomsnittsalder. Brukerne i Hå har den laveste gjennomsnittsalderen med 44,51 år. For Eigersund er det imidlertid positivt at gjennomsnittsalderen ikke har økt fra 1990 til 2000.

3.11 Driftsbygninger

Tabell 5. Antall driftsbygninger og grunnflate på disse i 1989 og 1999

År	Antall driftsbygninger	Antall m ² grunnflate
1989	588	94.851
1999	550	93.518

Av de 550 driftsbygningene som finnes i 1999 er 198 bygget før 1950. En står derfor overfor betydelige utfordringer på bygningssektoren i jordbruket. Bygningsmassen på gårdsbruk er også en ressurs som kan nyttes til annen inntektsgivende aktivitet enn tradisjonell husdyrhold.

3.12 Rovdyr

3.12.1 Ulv

Norge legger opp til en differensiert forvaltning av ulv. Dette er nødvendig for å unngå store konflikter med landbruksinteressene. I Norge er tradisjon for å ha frittgående beitedyr på utmark om sommeren. I februar 2001 vedtok Regjeringen et forvaltningsområde der en vil forvalte et begrenset antall familiegupper. Avgrensningen er gjort for å hindre store konflikter mellom ulv og sau på utmarksbeite. Forvaltningsområde dekker deler av Hedmark, hele

Østfold, deler av Akershus, deler av Buskeregud, Jevnaker i Oppland og deler av Telemark og deler av Aust-Agder. Utenfor forvaltningsgrensen ønsker myndighetene ikke etablering av revirmarkerende par eller familiegupper. Her får altså ulven et mindre strengt vern enn innenfor forvaltningsområdet. Eigersund er fra naturens side velegnet for sauehold. Det er et av landets mest sauetette områder. Eigersund ligger da også klart utenfor sonen der det skal aksepteres par eller familiegupper av ulv.

Det er likevel ingen automatikk i at ethvert streifdyr som befinner seg utenfor forvaltningssonen skal felles uten at faktisk skadeomfang, potensiell skade fremover i tid, muligheter for forebygging og bestandens overlevelse er vurdert.

I januar i 2003 fikk Eigersund besøk av en ulv for første gang siden 1800-tallet. 6 sauer ble funnet drept av ulv. Videre ble 4 sau avlivet på grunn av skader. Rogaland sau- og geitalslag fikk 07.02.2003 fellingstillatelsen for ulven, etter mye om og men fra Direktoratet for naturforvaltning. Den omtalte ulven ble 22. februar skutt på Nese i Eigersund

3.12.2 Gaupe

Norge har en levedyktig bestand av gaupe, og det er derfor åpnet for kvotejakt på gaupe i perioden 1. februar til 30. april. Kvote tilpasses av fylkesmannen med bakgrunn i kunnskap om hvor stor avskyting bestanden vil tåle. Sammenhengende bestander og reproduksjon skal opprettholdes over store områder, men det skal ikke etableres reproduserende bestander i Vest-Agder, Rogaland, Hordaland, Sogn- og Fjordane, deler av Møre og Romsdal, deler av Finmark, Vesterålen, Lofoten og store øyer i Troms. Disse områdene har derfor kvotefri jakt innenfor jaktperioden.

I 1991 ble gaupe sett på som en "ny" art i Rogaland. Gaupa etablerte seg i Ryfylke og særlig i Dalane-regionen. Økt rådyrbestand og en mer regulert jakt på gaupe førte til flere

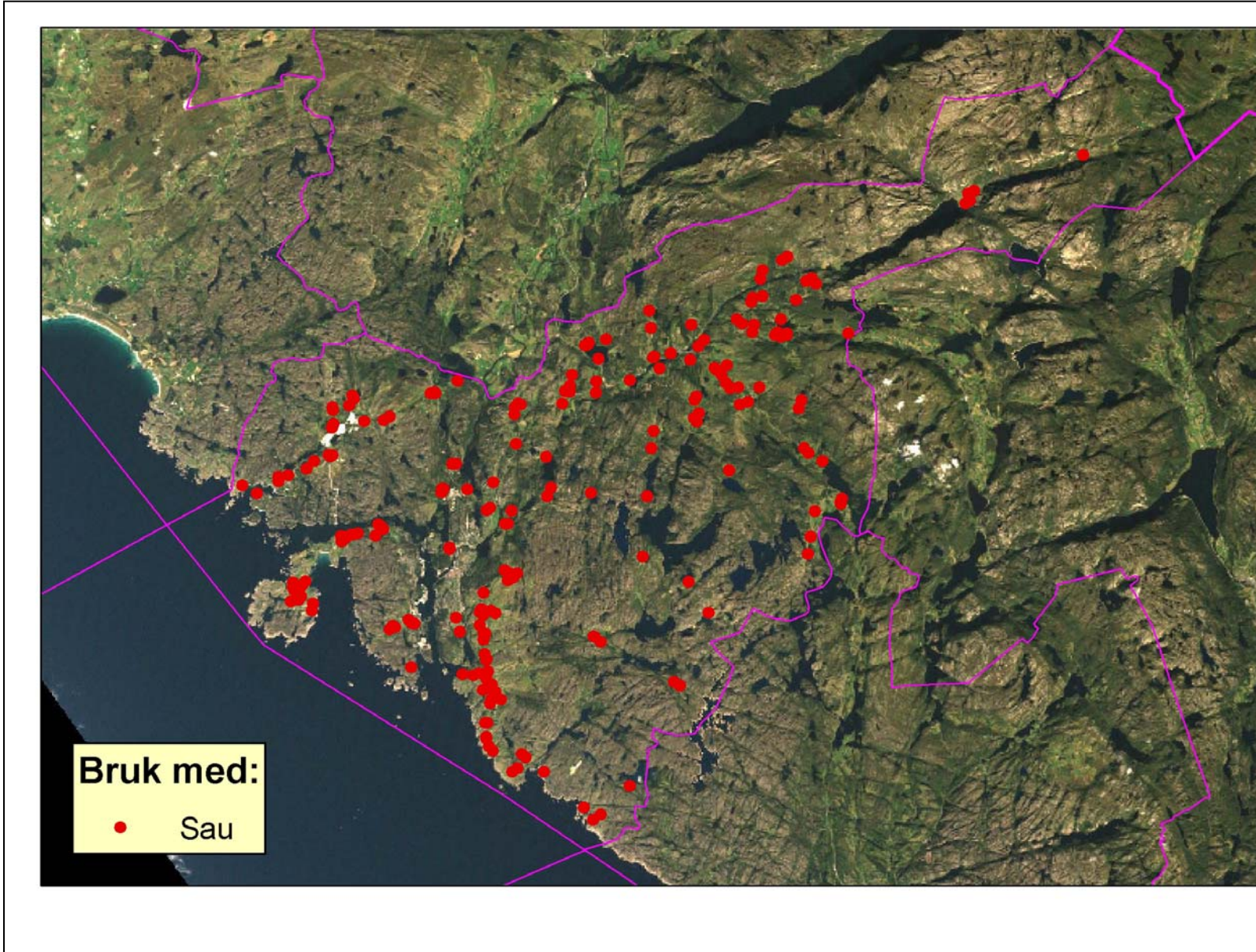
gauper og innvandring fra øst til Vestlandet. Det er likevel neppe flere enn 5-10 individ i fylket i dag. I Dalane regner en nå med (i 2003) at det bare er streifdyr av gaupe. Det har kun blitt skutt tre gauper i Rogaland fra 1991 og fram til nå. Alle har blitt skutt i Lund kommune (1 i 1996 og 2 i 1997). Det har ikke blitt påvist skade på sau og lam i Eigersund siden midten av 1990-tallet. I landsmålestokk regner en det er omlag 5-600 gauper.

3.12.3 Rødrev

Det største tapet til rovdyr i Eigersund og hele Rogaland er det likevel trolig rødreven som er ansvarlig for. Det er lang jakttid og muligheter til å få tillatelse til skadefelling (hijakt) i skadeområder. Det gjør at det ikke er erstatning å få for slike tap. Det er imidlertid svært vanskelig å påvise at rødreven har vært på ferde. Det er derfor i realiteten vanskelig å få anledning til å utføre hijakt. Hijakt er dessuten vanskelig å utføre. Fra landbruket sin side ville det vært ønskelig å kunne utføre mer hijakt uten å måtte påvise skade.

3.12.4 Kongeørn

Fjellområdene i Rogaland har en forholdsvis tett bestand av kongeørn, fordelt over det meste av fylket, deriblant Eigersund. Kongeørna har alltid forårsaka noe skade på lam. Av de tap som erstattes som sannsynlige tap til freda rovvilt (inkludert gaupe) fordeler gaupe og kongeørn seg noenlunde likt som tapsårsak i Rogaland.



Bilde 7. Bruk med sauehold pr. 31.12.2000 (Kilde: Fylkesmannen i Rogaland)

4.0 Utviklingstrekk og status for skogbruket i Eigersund

4.1. Skogbruksareal

Eigersund har i dag lite igjen av de store skogene som etablerte seg etter istida for 10.000 år siden. Bjørk og furu var de første treslaga som etablerte seg.

Middeltemperaturen steg og skogen bredde seg opp mot 300 meter høyere enn vi finner den i dag. Varmekjære treslag som eik, lind og ask var på plass for 8.000 år siden, og var mye mer utbredt da enn i dag. Restene av tidligere skoger finner en i dag i myrene. Hva som skyldtes den store avskogingen kan en spekulere i, men i myrene finner en rester etter minst to store branner.

Rovhogst og beiterydding har også vært svært utbredt i tidligere tider. På 1500 – tallet var eiketømmer fra Eigersund kjent langt utover landets grenser som kvalitetstømmer til skipsbygging.

Den naturlige skogen består i dag av: Eik, bjørk, svartor, rogn, ask og osp. I tillegg finnes sprette forekomster av lind og alm.

Det er ikke foretatt noen registrering av skogarealet i kommunen siden økonomisk kartverk ble utgitt i begynnelsen av 1970 – åra. Den som har fulgt med naturen de siste 30 åra har opplevd å se hvordan utmarka er i ferd med å gro til. Ikke med voksterlig planteskog, men med bjørkekratt. Således er mye av arealet, som jordregisteret fra 1972 har definert som skogreisningsmark i dag skogkledd.

Tabell 6. Jordregisteret skogareal, à jour pr 1972:

Svært høy og høy bonitet	30.383 daa
Middels	15.734 daa
Lav	3.738 daa
Andre skogareal	22.520 daa
Skogreisningsmark snaumark	88.389 daa
Totalt skogareal	160.764 daa

De fire Dalanekommunene hadde en felles prosjektleder i begynnelsen av 1990-åra.

Dette var et 3-årig prosjekt med oppgave å kartlegge skogressursene i kommunene.

Tiden gikk litt for fort, og ved prosjektavslutning var det bare Lund kommune som hadde en fullstendig oversikt. For Eigersund ble det registrert og utarbeidet skogbruksplaner på 10 eiendommer. Totalt ble det registrert et skogbruksareal på 2.880 daa. Av dette arealet var 812 daa lauvskog og 2068 daa planteskog. Selv om det takserte areal er en liten del av skogarealet i kommunen, ønsker en å bruke gjennomsnittstall fra denne taksten i denne planen.

Gjennomsnittlig kubikkmasse pr. daa er 4 m^3 . Den lave kubikkmassen skyldes i stor grad mye ung planteskog og relativt stort lauvskogareal.

Gjennomsnittlig tilvekst for Gran og lerk var $0.92 \text{ m}^3/\text{daa}/\text{år}$.

For lauv var gjennomsnittlig tilvekst $0.18 \text{ m}^3/\text{daa}/\text{år}$

Som en ser er det ikke vanskelig å forstå at skogeiere planter gran eller lerk.

Volumet fordeler seg med 18 % gran, 22 % furu/lerk og 60 % lauv. Gjennomsnittlig tilvekst er på 4,5 % eller $0,26 \text{ m}^3/\text{daa}/\text{år}$. Her er det furua og lauvet som drar ned. Ved treslagskifte og rett skjøtsel kan produksjonen økes til det dobbelte. Ut fra kjennskap til terrenget, rydding av skog til beite og dyrking, anslår en et økonomisk drivverdig skogareal på ca 60.000 daa i kommunen.

4.2 Skogplanting

Alt i 1872 begynte staten å stimulere til skogplanting ved å gi tilskudd. Dette var nok en stor stimulans for skogsaken, og som nok gjorde sitt til at Eigersund Skog og Treplantingsselskap ble dannet. Laget ble stiftet 17 mars 1878 med dette ideelle innholdet i formålsparagrafen: ”Fremme af Skov og Trærplantning ved Eigersund By og i dens nærmeste Omegn”.

Vi som lever i dag kan vanskelig se for oss hvordan landskapet må ha sett ut i og omkring Eigersund for 120 år siden. Men noe vet vi : ”Her var snautt, audt og goldt som på resten

av stripa langs Dalane-kysten den gongen”. Laget har virkelig gjort sitt for å realisere Bjørnstjerne Bjørnsons visjonære ord om å ”kle fjellet”. Selskapet holder i dag døgnåpent på byens største apotek: Vannbassenga.

Det er ikke mange byer i Norge som har et eget skoglag, og så langt en vet er det bare Eigersund som kan vise til 2 skoglag. Eigersund Landsogn skoglag ble dannet 29 mars 1913.

Formålet var ikke bare å sikre egne plantefelt, men også gi impulser til private grunneiere og få dem aktivt interessert i skogreisning. Det understrekes i den første årsberetningen hvor det står: ” Det er skoglagets håb ved sit arbeide at kunne bidra til, at de vidstrakte snaue lynchheier som findes i Eigersunds Landsogn, og som for en stor del må sies at henligge uten synderlig verdi, kan bli beplantede med skog, dels ved at formå private grundeiere til at plante skog”. Dette ble fulgt opp med en oppfordring i eigersundsavisene i februar 1914 stilet til Jordeiere i Eigersunds bu og Landsogn. Der heter det blant annet: ”La oss faa Eigersunds landsogn frem i rækken av de ypperste i amtet til at klæ det nakne fjeld og de fattige lynchheier”. ”Du skal se hvor glad du vil bli i dine beplantninger og hvor stolt du engang vil bli av din egen skog”.

Disse to skoglaga må få mye av æren for det som i dag er fremstår som kommuneskogene: Eikeli-Imeseid, Bakkebø og Fotland.

Planteskogen har vist seg å vokse bra i Eigersund. Dette kan vi se på bilde nedenfor. Sitkagrana som veltet var over 5m³, og som vi ser måtte det to traktorer til for å transportere denne. Stokken vi ser på bildet ble takås på et nytt bygg på Jægerklubben i Gjesdal.



Bilde 8. En 65 år gammel sitka måtte gi tapt for stormkastene på Drange i Helleland.

Staten og A/S Skog kjøpte opp snaumark i kommunen for så å plante denne. Plantingene på Øgreid, Hestvik og Haganaset er resultat av denne plantinga. Etter at staten solgte eiendommen på Hestvik i 1993, eier staten i dag kun Øgreidlia i Eigersund kommune. Haganaset på Tengsareid er eid av A/S – skog. Her er Skogselskapet i Rogaland den største aksjonæren med over 50% av aksjene. Deler av skogen er regulert til industriområde.

Pr 21.12.1954 var det i Eigersund plantet 5.526 daa med fredsskogplanting. Fredsskogplanting vil si at felta var vernet mot beitedyr.

Geologien er svært forskjellig i kommunen, men stort sett er det grunnfjellet som dominerer. Her er det næringsfattige bergarter, og jordsmonnet bærer tydelig preg av dette. Men ser en litt bedre etter finner en svært fruktbare områder innimellom. Dette er diabasganger, og disse går som oftest fra vest mot øst. Bredden varierer fra 50 til 150 meter. Det er på disse diabasgangene en finner de frodigste skogområdene i kommunen.

Fra begynnelsen av 1950 hadde det vært arbeidet med kommunale skogreisningsplaner. De første planene gikk ut på et årlig planteareal i nåværende Eigersund kommune på 520 daa.

I 1952 fikk Dalane sin første herredskogmester. Eigersund var den siste av Dalanekommunene som ansatte skogreisningsleder. Dette skjedde i slutten av år 1967. Kommunen hadde egen skogtjenestemann fram til 1983. Etter denne tid har det vært et samarbeid med Bjerkreim, slik at en i dag har en halv stilling for å ta seg av skogsakene.

Dalane er av forskere utpekt som et optimalt område for planting av lerk. Ja, kanskje det beste i landet. Sagbruka i distriktet har også lært seg til å bruke dette treslaget på en god måte.



Bilde 9. Grov lerk fra Hestvikskogen i Helleland. En skulle tro det var "Regnskogtømmer".

Som en ser av bilde dekker kjerneveden det meste av arealet. Dette tømmeret ble kjøpt på rot for kr 600/ m³, og er i dag brukt til innvendig panel. Lerka vil kunne brukes, der en i dag bruker impregnerte materialer. Som kjent skal dagens form for impregnering forbys høsten 2002, og da kan vi få økt etterspørsel etter lerk.

Dessverre har vi små arealer med hogstmoden lerk, men Eigersund er nok den kommunen i Norge som har det største lerkearealet. Nå gjelder det å stille disse skogområdene, slik at skogeiere i kommunen på sikt kan bli store leverandører av naturlig impregnerte materialer.



Bilde 10. Phillip Refsland driver kunstig kvisting av lerk i skoglagets eiendom Hynland.

Selv om grana i dag er det treslaget en satser mest på ved planting, kommer lerka på en god andre plass. Planta furu er og blir vanskelig å få fin i området, og kan vanskelig brukes til annet enn ved. En regner med at planteskog av gran og lerk produserer mer enn 4 ganger så mye som naturskogen pr. arealenhet i kommunen.

Da man begynte med planting av gran hadde man lite erfaring med slikt arbeid. Man planta derfor tett, ofte over 1000 planter/daa, for å sikre naturlig kvisting. Erfaring har imidlertid vist at man ikke trenger å plante så tett for å oppnå tilfredsstillende tømmerkvalitet, og i dag planter man ca.220 planter/daa. Dette gir en åpnere skog med mulighet for ferdsel og sopp høsting. Det å si at skogeiere ikke får lov til å plante gran på eiendommen, kan nesten sammenlignes med å si til melkebonden: "Du må erstatte dine 20 kyr med 20 kaniner, for de er mye søtere.

Hvert gardsbruk må regnes som en liten bedrift, og det er viktig å ta de rette avgjørelsene i dag for å kunne beholde disse småbedriftene i fremtiden.

Skogloven legger sterke føringer i hvordan en skal drive skogarealene i dag. Loven har som formål å fremme skogproduksjon, skogreisning og skogvern. Det skal tas sikte på at skogbruket gjennom rasjonell skjøtsel kan gi et tilfredsstillende resultat for næringens

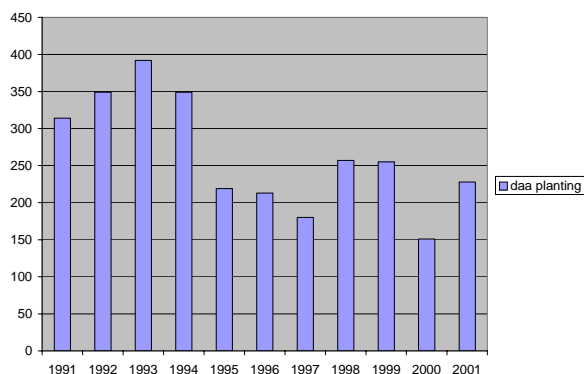
utøvere og sikre effektiv og jevn råstofftilførsel til industrien. Videre skal det legges vekt på skogens betydning som rekreasjonskilde for befolkningen, som viktig del av landskapsbildet, som livsmiljø for planter og dyr og som områder for jakt og fiske.

I tillegg har en i regi av Levende Skog fått utarbeidet standarder for et bærekraftig skogbruk. Skogeierne i Eigersund har fått en innføring i Levende Skog gjennom et kurs i regi av Skogeigarlaget. Av 50 medlemmer har 45 stk. gjennomført kurset. Kurset ble avsluttet med en befaring i eikeskogen på Fotland.



Bilde 11. Vandring i edellauvskogen på Fotland gjorde et sterkt inntrykk.

Planting i Eigersund kommune i perioden 1991-2001



Figur 6. Planteaktivitet i Eigersund kommune de siste 11 åra i antall dekar

Kommunen har vært med på å stimulere skogeiere til planting gjennom et kommunalt tilskudd. Det er store fremtidige ressurser

som vokser til i plantefeltene, og som på sikt vil være med på å skape arbeidsplasser. Kommunen har fra 1969 engasjert skogkulturarbeidere.

Aktiviteten i planting og skogkultur har gjort det mulig å engasjere ca 1 årsverk som ”kommunal” skogsarbeider. De siste åra er disse tjenestene også utleid til Bjerkreim kommune

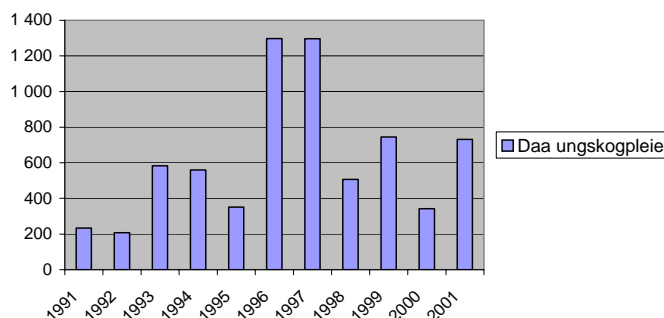
Arbeidet med å skape en kvalitativ god skog er ikke ferdig med bare planting. Aktiv skjøtsel av ungskog er også viktig.



Bilde 12. Helikoptergjødsling av skog er kostnadsbesparende. Bildet er fra Åsen i Eigelandsdalen våren 2002.

Figur 7. Godkjent ungskogpleie i Eigersund kommune de siste 11 år i antall dekar.

Ungskogpleie i Eigersund kommune i perioden 1991-2001



Bilde 13. Vinterstemning på Skeipstadmyra. Ungskogpleien ser bra ut.



4.3 Tall for skogbruket

Tabell 7. Oversikt over antall dekar produktiv skog, total tilvekst og brutto balansekvantum for Eigersund kommune.

Produktiv skog	Total tilvekst	Brutto balansekvantum
60.000 dekar	15.000m ³ /år	13.000 m ³ /år

Produktiv skog er definert som skog som kan produsere 0,1 m³/daa/år. Balansekvantumet er definert som det høyeste hogstkvantum som kan avvirket hvert år, uten å måtte redusere kvantumet i fremtiden. Bonitet er definert som markas evne til å produsere skog og går fra svært høg til låg. Økonomisk drivbart skogsareal er skogsareal som kan drives med leid hjelp, og som vil gi skogeieren økonomisk gevinst.

Tabell 8. Oversikt over stående Kubikkmasse i Eigersund fordelt på treslag.

Stående kubikkmasse

Treslag	M3
Gran	100.000
Furu	20.000
Lerk	25.000
Bjørk	85.000
Eik	20.000
Andre lauv	10.000
Sum	260.000

Tabell 9. Hogstklassefordeling over skogsarealet i Eigersund.

Hogstklassefordeling

Utviklingsstrinn	Prosent av produktivt skogsareal
Hogstklasse 1	10
Hogstklasse 2	30
Hogstklasse 3	20
Hogstklasse 4	20
Hogstklasse 5	20
Sum	100

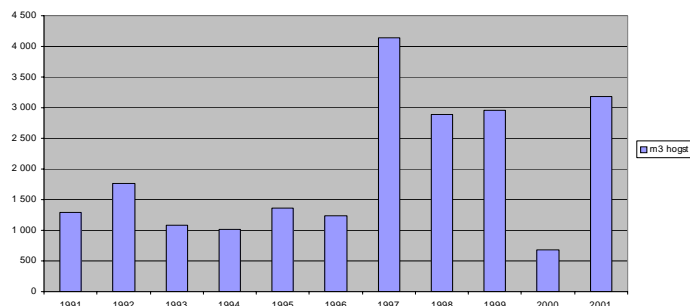
Tabell 8 og 9 viser stående kubikkmasse og hogstklassefordeling over skogsarealet i kommunen.

Hogstklasse 1 er skog under forynging. Her vil en finne snaumark som bør plantes. Hogstklasse 2 er ny forynging av skog og ungskog. Hogstklasse 3 er yngre produksjonsskog. Hogstklasse 4 er eldre produksjonsskog og hogstklasse 5 er hogstmoden skog.

4.4 Avvirking

Avvirking av tømmer har variert fra år til år i kommunen. En stor del av avvirkingen omsettes som ved, og en fanger nok ikke opp all omsetningen i statistikkene. Figur 8 viser antall kubikkmeter som er registrert solgt gjennom skogeigarlaget eller Virkesdatabasen (V.S.O.P.).

Utvikling i innmelt hogst i Eigersund kommune i perioden 1991-2001



Figur 8. Figuren viser antall kubikkmeter som er registrert solgt i Virkesdatabasen for statistikk og måleplikt (VSOP) i Eigersund de siste 11 år.

Ser en på årlig hogst i forhold til tilveksten finner en at det blir avvirket et langt mindre kvantum enn det tilveksten gir grunnlag for. Ikke all tilvekst kan hogges. Vanskelige driftsforhold, mye ung produksjonsskog og mangel på utbygd skogsveinett gjør at

balansekvantum er lavere enn tilveksten. Etter en vurdering vil en kunne anslå et fornuftig balansekvantum for Eigersund til ca. 8.000 m³. Selv om det innmeldte hogstkvantumet ligger på rundt 3.000 m³ er trolig 5.000m³ et riktigere tall. Sistnevnte inkluderer hogst til eget bruk, som det ikke er måleplikt på i forhold til VSOP. Det er en stor utfordring å øke hogsten i kommunen, og samtidig få meldt inn alt solgt virke til VSOP. Landbruksdepartementet bruker tallene i VSOP som en indikator for aktiviteten i skogbruket lokalt, og behovet for nasjonale overføringer til de ulike fylkene.

4.5 Skogsveier og driftsforhold

Her i Eigersund er ofte vær og føreforhold problematiske med tanke på en rasjonell utnyttelse av skogressursene. Terrenget er som regel av en slik beskaffenhet at det umuliggjør terrengetransport uten en eller annen form for vei. I tillegg har Eigersund ustabile vintre, mye nedbør og korte perioder med frossen mark. Med disse forutsetningene er behovet for et godt utbygd skogsveinett stort, dersom en skal klare å nyttiggjøre seg de ressurser som finns på en rasjonell måte. Storparten av det økonomisk drivverdige arealet i Eigersund kan gjøres tilgjengelig for rasjonell drift ved ei fornuftig veibygging. Tidligere Bjørkeli Statskog er et fint eksempel på dette. Denne tidligere statsskogen ble solgt til en privat skogeier i 1993.



Bilde 14. Langtømmertransport på Bjørkeliveien. Veidekningen i Rogaland er ca 4,7 m/hektar. Av dette utgjør offentlige veier 3m/haa. Veidekningen på landsbasis er om lag 9 m/ha, om lag 60 % av dette er rene skogsbilveier. Det offentlige veinettet som har betydning for virkestransporten utgjør om lag 3 m/ha av

total veidekning (st. meld. nr. 17, Skogmeldingen). En går ut i fra at det offentlige veinettet i Eigersund har den samme veidekningen som gjennomsnittet. I Eigersund er det i alt ca 11 km med private skogsbilveier (tall hentet fra VBASE registrering). Deler man 11 km på produktivt skogareal (60.000daa), får man 1.8 m/haa. Når det offentlige veinett utgjør ca 3 m/haa blir veidekningen på 4,8m/haa. Dette er som dere ser omtrent likt med gjennomsnittet for fylket, men godt under landsgjennomsnittet.

4.6 Offentlige skoger

Eigersund kommune er den største eier av offentlige skoger i kommunen.

Kommuneskogene omfatter eiendommene: Fotland, Bakkebø, Brynningsland, Ramsland, Eikeli og Imeseid. Eikeli og Imeseid er eiendommer der friluftsliv er prioritert.

Kommuneskogen på Fotland består av ca 300 daa. En del av arealet er avsatt til skytterbaner. Her har en riflebaner og pistolbane. En del av Fotlandsskogen er plantet under skoleplanting, som var vanlig i 50-60-åra. I Fotlandsskogen har en også et av fire observasjonsfelt for skogskader i kommunen. Hvert av felte er på ca 0.5 daa, og trea er nummerert. September er revisjonsmåneden, og da blir hvert tre studert. Misfarging, reduksjon i barmasse, høyde og diameter blir notert. Observasjonsfelte ble startet i slutten av 1980 – åra, for å undersøke virkningene av sur nedbør og andre luftforurensninger på skogen. Det er til denne tid ikke funnet skader i observasjonsfelte som kan tilskrives forurensninger av noe slag.

Totalt produktivt skogareal for kommuneskogene er ca 2.200 daa. Mye av arealet er yngre produksjonsskog, og hogsten har stort sett foregått i Brynningslandsskogen. Her har det vært problemer med avkjørselen til offentlig vei, og en håper å få orden på dette med det første.

Statsskog eier nå kun Øgreidlia, etter at Bjørkeli ble solgt til private i 1993.

4.7 Skogbrann

Utmarka i Eigersund er om våren ei "kruttønne", når det gjelder brann. Store areal med blåtopp gjør sitt til at det er store mengder visst gress om våren. Blåtoppen kommer dessuten sent i gang med nye skudd om våren, og ofte kan vi ha stor brannfare frem til midten av juni. Uforsiktig bruk av ild kan i denne perioden få katastrofale følger for plantefelta.

Skogbruket har de senere år, frem til 10. mai 2002 vært spart for de store skogbrannene. Denne dagen kom brannen til Hellenen i Eigersund. Brannen startet øst for Spjodevannet 9 mai og spredde seg raskt vestover i sterk vind. Før helikopteret ble satt inn i slokkingsarbeidet gikk plantefeltet på Hellenen tapt. Dette var et yngre plantefelt, hovedsakelig lerk som var helikopter gjødsla 14 dager tidligere.



Bilde 15. Plantefeltet på Hellenen i Eigersund brenner 10 mai 2002.

Dette var et stort tap for grunneier, og en må forsøke å finne løsninger som begrenser slike branner i fremtiden.

4.8 Stormskader

Eigersund har sluppet rimelig unna de store stormskadene etter katastrofeåret 1969. Men en vet aldri når stormen kommer, og det er viktig å ha dette i tankene når en "åpner" et nytt hogstfelt.

Bilde 16. Stormskaden i Fotland kommuneskog oppstod etter hogst langs veien.



4.9 Vernskog

Hele området som ligger mellom riksvei 44 og havet er vernskog. Dette medfører følgende restriksjoner:

1. Det er meldeplikt for all flathogst større enn 2 daa.
2. Tildeling av tilskudd til skogbrukstiltak i vernskog blir kun gitt etter forhåndsgodkjenning av skogbrukssjef.
3. Tilskudd til treslagsskifte blir ikke gitt.

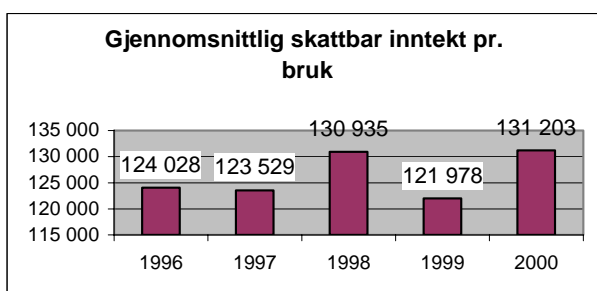
5.0 Status og utviklingstrekk i landbruket (jordbruk + skogbruk)

5.1 Arealressurser i kommunen

Tabell 10. Arealressurser i Eigersund kommune år 2000.

Jordbruksareal :	48.004 dekar
Skogbruksareal	
(økonomisk drivbart):	60.000 dekar
Annet areal:	285.896 dekar
Vann:	36.100 dekar
Totalt	430.000 dekar

5.2 Inntektsutvikling i landbruket



Figur 9. Gjennomsnittlig skattbar inntekt pr. bruk i Eigersund 1996-2000 (Kilde: Likningskontoret i Eigersund)

År	Overskudd
1994	44,3
1995	38,6
1996	35,1
1997	33,6
1998	36,4
1999	33,5
2000	34,9

Figur 10. Totalt overskudd i landbruket (mill. kroner) for Eigersund kommune 1994-2000

Overskuddet i landbruket i Eigersund er likhet med de andre Dalanekommunene redusert fra 1994 til 1997 og økt fra 1997 til 1998 for så å bli redusert igjen i 1999. Fra 1999 til 2000 har overskuddet i landbruket gått opp igjen. Gjennomsnittlig skattbar inntekt pr. bruk i Eigersund har vært forholdsvis stabil fra 1996 til 2000. Gjennomsnittlig skattbar inntekt pr. bruk i Eigersund er forholdsvis lav pga mange små bruk.

5.3 Arbeidsplasser og verdiskapning

For året 2000 har jordbruket i Eigersund hatt en verdiskapning på ca. 72 millioner kroner. Dette tilsvarer oppgjør for levert melk (35 mill. kroner) og slakt (37 mill. kroner) som inkluderer diverse tilskudd (distriktstilskudd og grunntilskudd for kjøtt og melk og driftstilskudd melkeproduksjon og andre tillegg). Produksjonstilskudd og avløsertilskudd er ikke inkludert i summen. Virkning av landbruket sitt engasjement i skogbruk, reiseliv og andre tilleggsnæringer er ikke medregnet i dette beløpet.

Totalt antall arbeidstimer i jord-, hagebruk- og skogbruksnæringen for 1999 var 701.014 timer. Dette er et beløp som brukerne selv har oppgitt ved landbrukstelingen. Dette tilsvarer ca. 374 årsverk. Med 266 bruk tilsvarer dette 1,4 årsverk pr. bruk.

Landbruket gir betydelig ringvirkninger i regionen i form av sysselsetting innen foredling, industri, transport, handel, bank, bygg m.m i regionen. En regner generelt med at ett årsverk i landbruket gir ca. 1,5 årsverk innen ovennevnte. Agro Fellesslakteri BA i Eigersund er Norges største storfeslakteri. Det slaktes ca. 29.000 slakt i året. Det er ansatt 140 personer ved denne bedriften.

Antall skatteyttere med overskudd i jordbruk og skogbruk i selvangivelsen i 2000 var 367, hvorav 10 gjaldt skogbruk. Grunnen til at antall skatteyttere i landbruket er såpass høyt i forhold til antall søkere om produksjonstilskudd er at mange bruk fordeler næringsinntekten på mann og kone.

5.4 Landbrukstilnyttede næringer

Arbeidet med bygdeutvikling i kommunene har pågått siden Bygdeutviklingsprosjektet i Dalane ble påbegynt i august 1993. Fra 1996 gikk dette over i mer faste former i et samarbeid mellom kommunene i Dalane ved Dalarådet og Fylkesmannen. Eigersund trakk seg ut av prosjektet med virkning fra 01.08.2003.

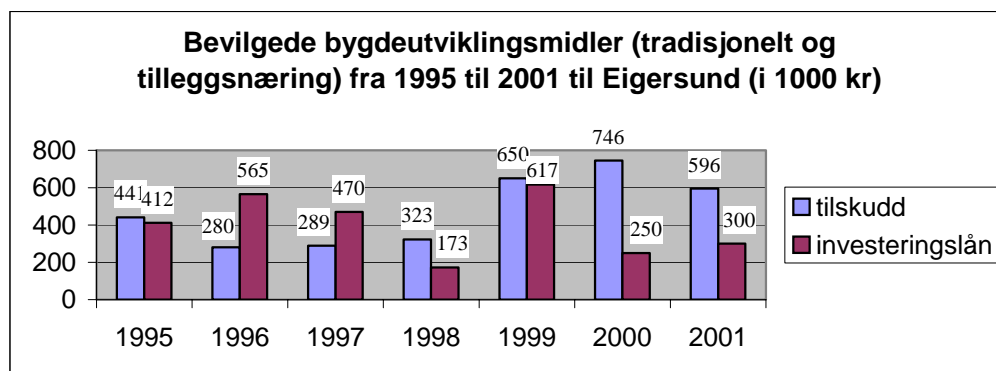
Bygdeutviklingsarbeidet representerer en klar vridning av jordbruksavtalemidlene fra direkte driftsstøtte basert på volum til støtte der den enkelte selv må ta initiativ og der støtten skal benyttes som etableringsstøtte til driftsopplegg som i framtida ikke får driftsstøtte. Denne omleggingen har vært ganske radikal for mange og det tar tid å endre tankegrunnlaget til folk. Folk trenger tid på å områ seg. Hovedvekta av initiativene innefor bygdeutvikling har vært tatt av prosjektlederen i den grad initiativet ikke har kommet fra etablererne selv.

Overføringen av landbrukskontorene fra staten til kommunene og endringen av forvaltningen av en del av bygdeutviklingsmidlene fra Fylkesmannen til SND, har begge ført til omlegginger som lokalsamfunnet har måttet forholde seg til. Hittil har det i

bygdene har vist seg å være mulig gjennom denne typen arbeid, men det krever et langsiktig perspektiv med godt samarbeid mellom veiledere og utviklingsmiljøer i alle bransjer fordi landbrukets framtid i større og større grad er avhengig av et bedre samspill med omverdenen enn det en har sett hittil.

Landbruket har ressurser og muligheter som resten av lokalsamfunnet må ta mer på alvor enn hittil. Som statistikken viser kan slikt samarbeid utløse statlige midler som kommunen ellers ikke ville fått disponere.

Figur 11. Bevilgede bygdeutviklingsmidler til Eigersund de siste 7 år (Kilde: Fylkesmannen i Rogaland, SND Rogaland)



Eigersund vært satset på utvikling innenfor reiseliv, både med overnatting, matservering, turopplevelser, fiske, camping osv, og ikke minst på organisering av reiselivsbedriftene gjennom etableringen av Reismål Syd Vest BA organisering av grunneiersamarbeidet gjennom lokale grunneierlag.

Etableringen av prosjektet Opplev Dalane kom i stand etter initiativ fra bygdeutviklingsprosjektet. Utvikling av

5.5 Vilt og innlandsfiske

Det er et nasjonalt mål at vilt- og fiskeforvaltningen legges om, slik at mest mulig av det praktiske arbeidet skjer lokalt. Lokal forvaltning av vilt og fisk innebærer at kommunene og grunneierne får et større ansvar i forvaltningen av de utnyttbare vilt- og fiskeressursene. I tillegg skal også brukerne og eventuelle andre aktører trekkes mer inn i forvaltningen. Målsettingen er en

bedre økonomisk utnyttelse av utmarksressursene enn i dag, og at allmennheten blir sikret adgang til jakt og fiske.

Ressursene skal utnyttes på en bærekraftig måte, og det biologiske mangfoldet skal sikres. Det viktigste virkemidlet er overgangen til lokal driftsplanbasert forvaltning. Det er et nasjonalt mål å få dette på plass innen 2006.

Kommunen skal legge forholdene til rette for at driftsplanarbeid skal la seg gjennomføre på en enkel og grei måte, samt stille seg tilgjengelig som rådgiver og veileder under dette arbeidet. Det er i utgangspunktet jakt- og fiskerettshaverne selv som skal organisere arbeidet.

5.5.1 Vilt – forvaltning og verdi

Store deler av Dalane er karakterisert av lyngheier. Lyngheiene ble til da folk ble bofaste. Skog ble brent og hogd ned til fordel for røsslyngheiene. Den vintergrønne røsslyngen gjorde det mulig å la buskap gå på beite i vinterhalvåret.

Dyrelivet i Dalane er selvfølgelig tilpasset naturgrunnlaget. I lyngheilandskapet har hare, orrfugl og rype tradisjonelt hatt den største verdien som matvilt. Langs kysten utgjorde sjøfugl en viktig del av husholdningen. Jakt og fangst av pelsvilt som rev, mår og røyskatt har tidligere hatt økonomisk betydning for enkelte bruk.

I løpet av de siste 50 årene er mange av de små gårdsbrukene blitt liggende brakk og den tidkrevende lyngheiskjøtselen har gradvis opphørt. Store lyngheiarealer er i dag tilplantet med barskog eller naturlig tilgrodd med lauvskog – noe som har ført til at nye viltarter etablerer seg i kommunen. Elg og rådyr har vandret inn fra øst og hjorten fra vest. Bever er vandret inn fra øst og nord, men er fortsatt under etablering. Sammen med orrfugl, rype og hare utgjør disse artene den

største omsettelige viltverdien for gårdsbrukene i kommunen.

Verdien av hjorteviltet er i dag stort sett knyttet til kjøtt som går til sjølvhusholdningen. Elgjakta ble åpnet i 1986, men stor elgtetthet har uteblitt. I 2001 ble det tildelt 18 fellingsløyver og felt 11 elg. Minstearealet for et elgløyve er 10.000 da. Dette resulterer i at det ofte er mange grunneiere som må dele jaktutbytte og at den økonomiske verdien for den enkelte er lav. Elgjaktens sosiale aspekt er høyt verdsatt, og det er et stort grunneierengasjement. I Eigersund kommune tildeles drøyt 50 % av fellingsløyvene på elg gjennom godkjente driftsplaner med tilhørende avskytningsavtaler. Kommunen har et flateareal på 430 km². Det er godkjent elgjakt på totalt 197.100 da. Av dette arealet inngår 137.100 da i driftsplanområder. Kommunen har gjennom mange år oppfordret til etablering av driftsplanområder, men grunneierne har tatt det avgjørende initiativet når de har følt at tiden var moden.

Hjortejakten ble åpnet i 2001 og det har derfor ikke utviklet seg en jaktkultur på dette området. Minstearealet er foreløpig 20.000 da per fellingsløyve. I 2001 ble det tildelt 3 fellingsløyver og det ble felt 1 hjort. Tatt de naturgitte forutsetningene i betraktning, kan hjortejakten komme til å få en viktigere betydning for grunneierne på noe lengre sikt.

Rådyrtettheten i det meste av kommunen er høy. I 2001 ble det tildelt 397 fellingsløyver og felt 171 rådyr. Minstearealet er 500 og 250 da avhengig av hvor i kommunen eiendommen ligger. For de fleste grunneiere vil ren utleie av denne jakten være av liten økonomisk betydning. Kombinert med hytteutleie og utleie av småviltjakt, kan det allikevel gi grunneierne en viss tilleggsinntekt.



Bilde 17. Elgjakt

Med god og bevisst markedsføring vil også beverjakten kunne gi en tilleggsinntekt. Hvorvidt en ønsker å leie ut jakten eller jakte selv, vil ofte avhenge av eiendommens arealstørrelse og dermed antall fellingsløyver.

5.5.2 Innlandsfiske – forvaltning og verdi
Tidligere var innlandsfiske en viktig del av sjølvbergingen. I små vann med flere grunneiere kunne retten til å fiske gå på rundgang mellom grunneierne. Etter en lang periode med forsurening av vann og vassdrag har vi imidlertid opplevd massiv fiskedød og fisketomme vann. De gamle tradisjonene knyttet til innlandsfiske og fiskets verdi for de enkelte gårdsbrukene har i det store og hele gått tapt.

I dag brukes det statlige midler til å kalke sure vann og vassdrag. Det legges ned store ressurser for å gjenvinne tapte fiskebestander og bedre deres livsvilkår. Etter hvert har bestander blitt levedyktige og det produseres et overskudd som kan gi grunnlag for økonomisk gevinst for mange gårdsbruk. En stor del av fiskebestandene i kommunen er i dag overbefolket. Dette skyldes at kalkingen har gitt bedre gyteforhold og oppvekstvilkår, samtidig som tradisjonen for å drive innlandsfiske som en del av sjølvbergingen er opphørt. Det fiskes med andre ord for lite (!) og fisken blir derfor småfallen og i dårlig kondisjon.

Det er dessverre få som kultiverer fiskebestandene systematisk for å oppnå høyere kvalitet på fisken, slik at den blir mer attraktiv blant sportsfiskere og som salgsubjekter. Det er også få som driver innlandsfiske i et omfang som kan sies å ha

vesentlig betydning for ens egen sjølvhusholdning.

Undersøkelser viser at inntekter fra fiskekortsalg vanligvis er av liten betydning for grunneierne. Dersom en imidlertid kan tilby attraktivt fiske sammen med f.eks. hytteutleie, utleie av båt, garn mv. vil det være av langt større verdi. Innlandsfiske representerer i dag en stor uutnyttet ressurs, som med en bevisst og riktig satsning kan komme grunneiere og fritidsfiskere til gode.