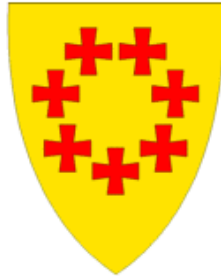


Overhalla kommune



- positiv, frisk og framsynt -

Revidert økonomiplan 2011 - 2014

Kommunestyrets vedtak i sak 81/10 den 20/12-2010

Innhold

INNLEDNING	3
1 ØKONOMISK STATUSBESKRIVELSE	3
1.1 Driftsinntekter	3
1.2 Driftsutgifter	5
1.3 Brutto driftsresultat	6
1.4 Eksterne finanstransaksjoner.	7
1.5 Netto driftsresultat	9
1.6 Interne finansieringstransaksjoner	11
2 KOSTRA/SAMMENLIGNING MELLOM KOMMUNER	11
2.1 Innledning	11
2.2 Befolkningssammensetning og behov	12
2.3 Prioriteringer	14
3 KONSEKVENSJUSTERT BUDSJETTOVERSIKT	26
3.1 Generelt	26
3.2 Framskrivning løpende drift (2011 - 2014)	26
4 HANDLINGSPROGRAM 2010 – 2013	31
4.1 Kommunen som lokalsamfunn	34
4.2 Tjenestetilbudet	52
4.3 Godt arbeidsmiljø (hovedmål 7)	58
4.4 Økonomi	58
5 TILTAK/ENDRINGER I PERIODEN 2011– 2014	59
5.1 Nye tiltak/investeringer	59
5.2 Endringer i driften	62
5.3 Konsekvenser av nye tiltak/saldering	62
6 BEHANDLING OG POLITISKVEDTAK	65

INNLEDNING

Rådmannen legger med dette fram forslag til revidert økonomiplan for perioden 2011 - 2014 for Overhalla kommune.

Kommuneloven § 44 legger føringer for kommunale økonomiplaner.

I kommunene er det ulik praksis når det gjelder *behandlingstidspunkt* for økonomiplanen. De senere årene har en i Overhalla valgt å legge økonomiplanrevideringen frem til behandling på vårparten. Økonomiplanen legger dermed premisser for den kommende budsjettbehandlingen.

For 2011-2014 knyttet det seg så mye usikkerhet før behandling av statsbudsjettet at Rådmannen valgte å ikke legge frem planen for behandling på vårparten.

Revidert økonomiplanen 2011 - 2014 tar utgangspunkt i forslag til årsbudsjett 2010 og en framskrivning av 2010-tallene. Framstillingen har en mindre detaljert inndeling enn årsbudsjettet. Det er lagt vekt på å få fram den økonomiske utviklingen i grove trekk, med angivelse av planlagte rammer for hovedområdene, nøkkeltall m.v.

1 ØKONOMISK STATUSBESKRIVELSE

1.1 Driftsinntekter

Kommunens hovedinntektskilder er som følger.

(tall i kr 1000)	B-2010		R-2009		R-2008		R-2007		R-2006	
Skatt inntekt og formue	30 %	62 172	29 %	61 178	29 %	55 055	29 %	53810	29 %	52 971
Rammetilskudd	38 %	77 447	34 %	73 421	31 %	59 604	31 %	56449	34 %	60 828
Brukerbetaling, husleier, avgifter, salg etc.	14 %	28 777	13 %	27 783	15 %	29 526	16 %	28646	15 %	27 666
Div. overføringer fra stat, fylke, kommuner	17 %	35 355	24 %	50 583	25 %	47 556	23 %	42330	21 %	37 351
Eiendomsskatt	1 %	1 426	1 %	1 426	1 %	1 431	1 %	1430	1 %	1 430
Brutto driftsinntekter		205 177		214 391		193 172		182 665		180 246

Statlige overføringer og skatt på inntekt og formue er kommunens viktigste inntekter, og utgjør for Overhalla 86 % av brutto inntekter. Videre kan en se at betaling av kommunale tjenester utgjør 14 %. Dette viser at kommunens selv ikke har noen vesentlig påvirkningskraft på inntektene, og er avhengig av at staten øker sine overføringer i takt med kommunens økte utgifter. De fleste av kommunens betalingssetninger er også regulert av lover og regler. Kommunen har derfor små muligheter for å øke inntektene for salg av kommunale tjenester.

Skatteinntektene på inntekt og formue ligger under landsgjennomsnittet. Kommunen har tidligere fått dekket 55 % av tapte skatteinntekter i forhold til landsgjennomsnittet. Den prosentvise dekningen er det vedtatt en endring av, og som gradvis skal endres til 60 % i 2011. Denne økningen vil trolig få en positiv virkning for Overhalla kommune som er en skattesvak kommune i nasjonal sammenheng. I 2009 mottok Overhalla ca 14 millioner kr i inntektsutjevning mot kr millioner kr i 2008 og 15 millioner kr. Inntektsutjevningen inngår i sum linjen for rammetilskudd.

Folketallet og alderssammensetningen har en direkte virkning i på rammetilskuddet beregninger. Rammetilskuddet fra staten ble fra 2009 fastsettes ut fra folketallet pr. 1. juli.

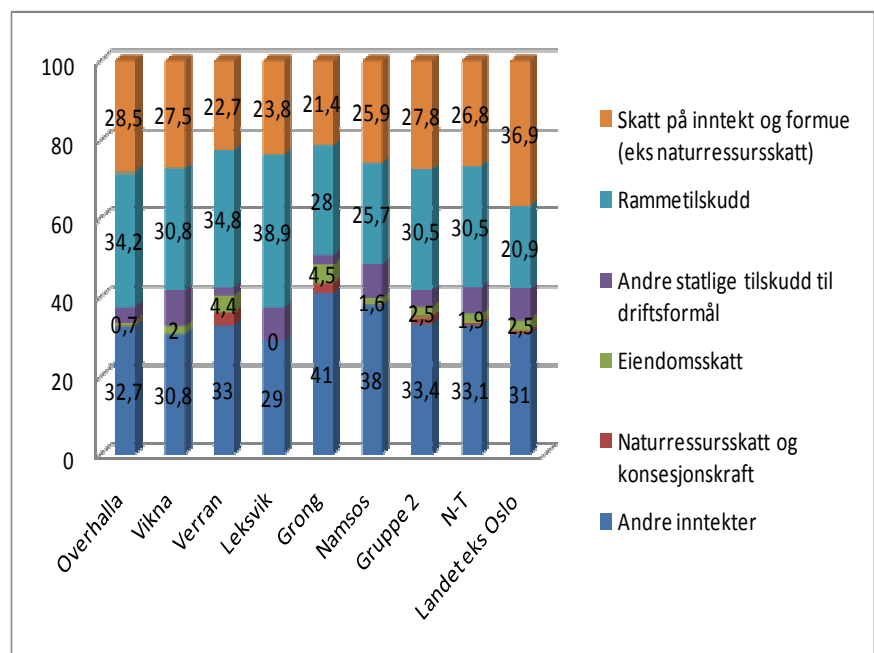
Dette var nytt i forhold til det nye inntektssystemet, og har ført til at rammetilskuddet blir mer forutsigbart når en skal budsjettere. Overhalla har tatt utgangspunkt i KS (Stolp) sine beregninger av rammetilskuddet og skatteinntekter ved budsjettarbeidet. Overhalla hadde i 2008 en økning i folketallet på 55 stk (1,57 %), og en ytterligere økning i 2009 på 15 stk (0,42%). Dette er den største økningen siden kommunen hadde en befolkningstopp i 1990. Men for at økningen skal kunne slå positivt ut i forhold til rammetilskuddet må en ha større økning enn landsgjennomsnittet.

Sammenligner en seg med andre utvalgte kommuner med middels bundne kostnader pr innbygger, høye frie disponible inntekter, kan en av tabellen under se at Overhalla ligger høyere på andel av skatte på inntekter og formue. Det er kun landsgjennomsnittet som er høyere.

Når det gjelder rammetilskuddet, kan en se at kommunen ligger litt over gjennomsnittet i NT og KG02. De kommunene som har høyere andel i rammetilskudd har en mindre andel inntektsskatt. En må kunne anta at de har fått kompensert skattetapet i forhold til gjennomsnittet via inntektsutjevning.

Skatt og rammetilskuddets andel av Overhallas inntekter har økt fra 59,4 % i 2008 til 62,7 % i 2009. Økningen gjelder flere av kommunen i sammenstillingen, men en kan se at gjennomsnittet i gruppen 2 har gått ned, mens NT og landsgjennomsnittet er stabilt. Dette kan vise at Overhalla har kommet noe bedre ut i forhold til overføringene enn året før. Videre må en ta hensyn til at når det innføres eiendomsskatt som en av tabellen kan se at det er flere som har, vil den % vise andelen av øvrige inntekter reduseres.

I tillegg til inntektskilder som rammetilskudd og skatt på inntekt og formue har kommunen mulighet til å bruke av (inntektsføre) tidligere oppsparte midler som ulike disposisjons-/driftsfond og eventuelt tidligere tidligere regnskapoverskudd. Dette har vært nødvendig for å oppnå budsjett og regnskapsbalanse de siste årene. Dette er et kortsiktig tiltak og betyr at utgiftene overstiger inntektene.



Figur 1 Figur 2 Tabellen viser sammensetting av brutto driftsinntekter 2009. Kilde SSB

1.2 Driftsutgifter

Kommunens driftsutgifter er som følger:

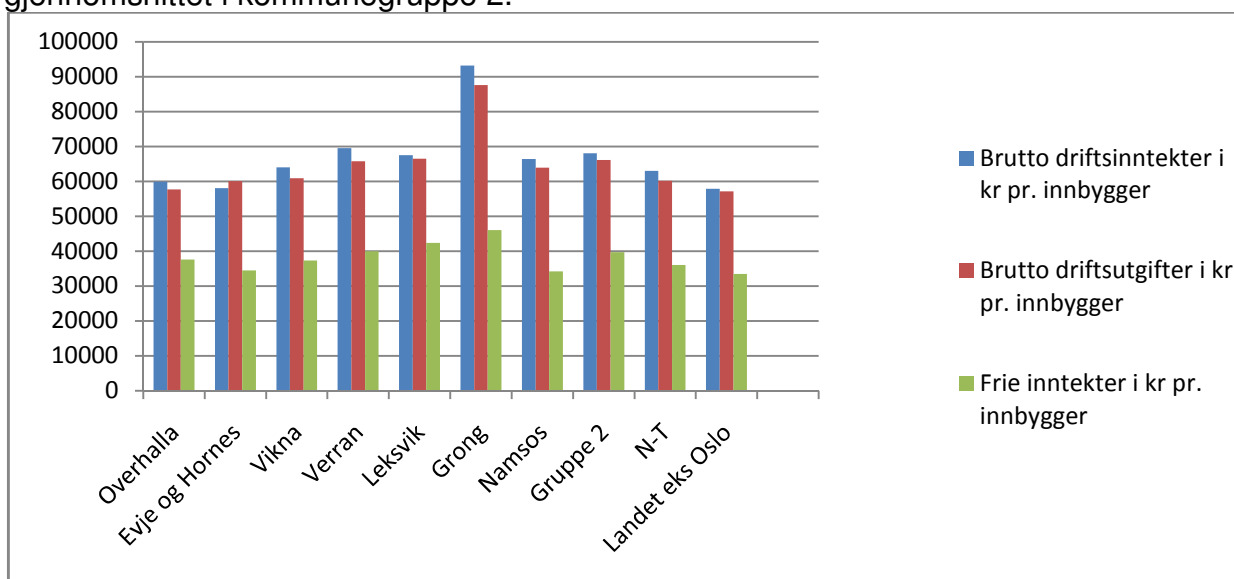
(tall i kr 1000)	B-2010		R-2009		R-2008		R-2007		R-2006	
Lønn og sosiale utgifter	65 %	133408	66 %	137167	65 %	129 341	65 %	119171	66 %	116 259
Kjøp av varer og tjenester	15 %	30530	17 %	34433	16 %	32 388	16 %	29551	15 %	27 038
Kjøp av tjenester som	10 %	20889	10 %	20392	9 %	17 087	9 %	17272	9 %	15 929
Overføringer	6 %	12566	6 %	12517	7 %	14 158	7 %	13228	7 %	13 045
Avskrivning	4 %	8319	4 %	8130	4 %	7 845	4 %	7429	4 %	7 220
Fordelte utgifter	0 %	-418	-3 %	-5423	-1 %	(2 839)	-2 %	-2995	-2 %	-3 010
Brutto driftsutgifter		205 294		207 216		197 980		183 656		176 481
Syke/ fødselspenger		-1323		-6625		-6123		-5600		-4898
Netto lønn og sosiale		132 085		130 542		123 218		113 571		111 361

Kommunens største utgiftspost er lønn og sosiale utgifter og utgjorde 66 % i 2009. Andelen til lønn og sosiale utgifter har vært stabil de 3 siste årene, det samme gjelder øvrige utgiftsposter. Når det gjelder vurdering av lønn og sosiale utgifter bør en ta hensyn til syke og fødselspenger fra Nav for å få et riktig bilde av kostnaden. Når en budsjetterer blir det vanligvis ikke lagt inn noe stort beløp på sykepenger refusjon og innleie av sykevikar. En får sådan lavere kostnad på lønnsutgiften ved budsjettering enn hva endelig regnskap viser.

Kommunens samlede driftsutgifter har i løpet av de siste årene økt mer enn inntektene. Det ble i 2008 forutsatt et innsparingsmål på 4,2 millioner kr som skulle gjennomføres over en 2 års periode. I tillegg ble innsparingen økt med ytterligere 700 tusen kr i forbindelse med behandling av økonomiplan 2009-2012.

Årsregnskapet for 2009 viste at den negative utviklingen med større økning i utgifter enn inntekten hadde snudd. Bruttodriftsresultat viste et overskudd på 7 millioner kr som bekreftet at en hadde fått en bra økonomisk effekt av innsparingene i tillegg til økt folketall og endringer i kriteriene for skatt og rammetilskudd tildeling fra Staten.

En sammenligning av brutto driftsinntekter pr innbygger med sammenlignbare kommuner (se figur under) viser at Overhalla har hatt disponibelt 59.937,- kr pr innbygger. Det er kun landsgjennomsnittet og Evje og Hornes som er lavere i 2009. Sammenlignet med gjennomsnittet i NT har Overhalla mottatt 3.053,- kr mindre og 8.120,- (14 %) mindre enn gjennomsnittet i kommunegruppe 2.



Sammenligner vi oss med nabokommunene som Namsos og Grong ligger Overhalla betydelig under og da spesielt i forhold til sistnevnte.

Lavere inntekt gir videre mindre til bruk pr innbygger på drift. Tabellen viser at Overhalla er den kommunen i sammenligningen som har lavest brutto driftsutgift pr innbygger med kr 57.705,-. Det er kun landsgjennomsnittet som er lavere, med henholdsvis 57.142,- kr pr innbygger. Dette viser at Overhalla er kostnadseffektive på den totale tjenesteproduksjonen.

Avskrivningskostnadene blir i kommunal sammenheng nullstilt i driftsregnskapet da en isteden utgiftsfører avdrag på langsiktig lån i regnskapet som skal synliggjøre kapital kostnaden.

1.3 Brutto driftsresultat

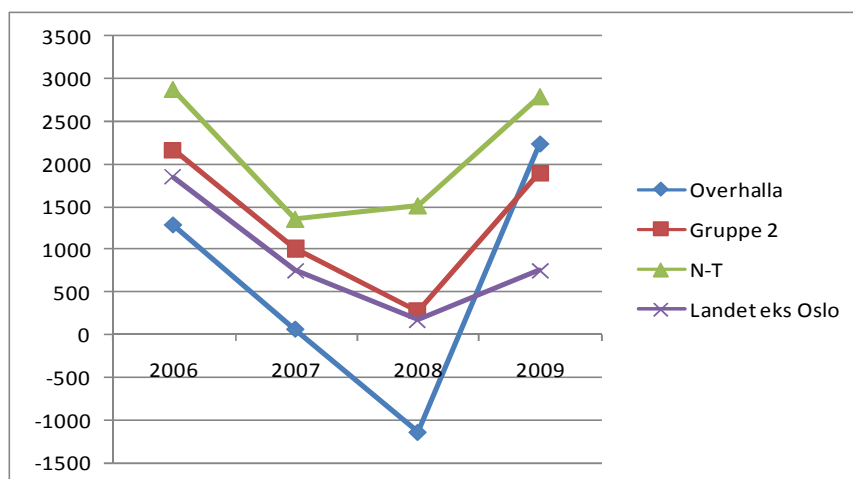
Som en var inne på ovenfor snudde brutto driftsresultat fra et underskudd i perioden 2007 og 2008 til et overskudd i 2009 på 7 millioner kr. Ser en videre på opprinnelig budsjett for 2010 vil den positive trenden vedvare.

(i kr 1000)	Budsjett 10	Regnskap 09	Regnskap 08	Regnskap 07	Regnskap 06	Regnskap 05
Driftsinntekter	205177	214391	193 167	182 669	180 251	168 659
Driftsutgifter	200898	207215	197 980	183 656	176 479	164 949
Brutto driftsresultat	4 279	7 176	-4 813	-987	3 772	3 710

Bruttodriftsresultat pr innbygger er 2.232,- kr i 2009, noe som er en økning i forhold til 2008 hvor en hadde et underskudd på 1.141,- kr pr innbygger og var avhengig av å bruke av tidligere avsatte midler for å balansere budsjettet.

I tabellen under kan en se at brutto driftsresultat for Overhalla i 2009 ligger høyere enn landsgjennomsnittet og noe under gjennomsnittet i NT. Ser en på utviklingen de 4 siste årene kan en se at kommuneøkonomien utviklet seg i negativ retning til og med 2008, men fikk en positiv oppgang i 2009. I grope trekk kan dette forklares med at innbyggertallet gikk raskt ned, overføringene fra staten ble som følge av dette redusert. I takt med dette klarte en ikke å redusere kostnadene i takt med nedgangen i inntektene og resultatet ble at en måtte bruke av tidligere års avsetninger. I tillegg viser sammenligningen men andre at de også har hatt nedgang, som viser at statlige overføringer ikke har blitt økt i takt med økte kostnader i kommunene Norge.

Bruttodriftsresultat viser hvor mye kommunen har disponibelt til å dekke netto eksterne finanskostnader (renter og avdrag). Skulle det videre være midler til gode etter at renter og avdrag er finansiert, gir dette muligheter for å avsette til fond eller finansiere investeringer.



Figur 3 Brutto driftsresultat pr innbygger 3 siste år. Kilde SSB.

Ut fra sammenligningen kan en se at Overhalla har forholdsvis lav inntekt pr innbygger, som videre fører til at en har lave kostnader pr innbygger. En kan med utgangspunkt i dette anta at en har en kostnadseffektiv tjenesteproduksjon i forhold til de en sammenligner seg med. I tillegg viser sammenligningen over flere år at det ikke bare er Overhalla som har vært inne i en negativ periode og at noe av årsaken ligger i at overføringen ikke er blitt økt i takt med prisstigning og lønnsøkning.

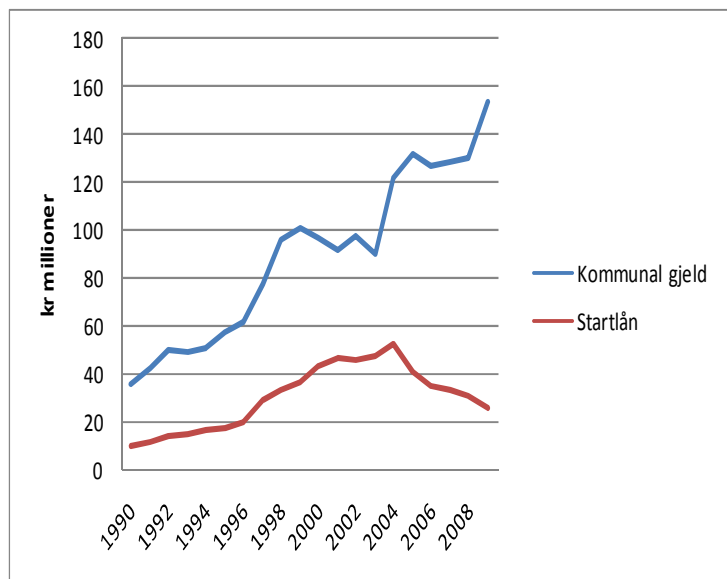
1.4 Eksterne finanstransaksjoner.

Begrepet eksterne finanstransaksjoner blir i kommunal regnskapsteori brukt om transaksjoner som er knyttet til bruk av lån og avdrag på lån, utlån og mottatt avdrag på utlån, samt kjøp av aksjer og andeler og salg av slike.

I kommuneregnskapet blir avdrag utgiftsført for å synliggjøre kapitalkostnadene. I det ligger det at avdrag på lån som er brukte til å finansiere kommunale investeringer blir utgiftsført i driftsregnskapet. Når det gjelder lån til videre utlån (Startlån) blir avdragene og utlån bokført i investeringsregnskapet. Renteinntekter og utgifter til Startlån blir bokført i driftsregnskapet.

Kommuneloven har bestemmelser om hvor mye minste tillatte avdragsbelastning skal være. Beregningen blir foretatt ved at en vektet levetiden av anleggsmidlene. Minste tillatte avdragsbelastning påvirkes av årlig avskrivning, bokført verdi av anleggsmidler (eks. tomter) og langsiktig gjeld til kommunale investeringer.

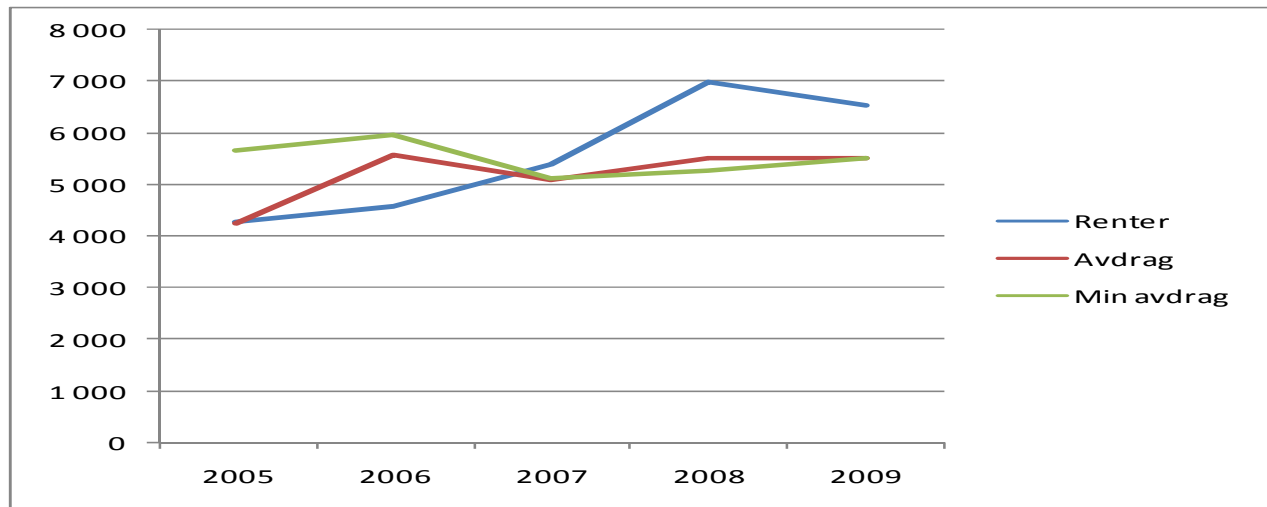
Renter og avdrag blir påvirket av kommunens samlede gjeld og renteutviklingen. Ved årsskifte 2009/2010 hadde kommunen en samlet gjeld på 179 millioner kr, hvorav 26 millioner var knyttet til Startlån. Av den kommunale gjelden på 153 millioner kr utgjorde ca 26 millioner kr lån knyttet til vann og avløpssektoren. Selvkostområdene hvor det er foretatt investeringer som har krevd lånefinansiering, blir belastet med finanskostnader. Dette innebærer at den ordinære kommunale driften ikke blir belastet med finanskostnader som f.eks er knyttet til vann og avløpssektoren, men kan avvike noe da beregningen av kapitalkostnaden tar utgangspunkt i gjennomsnittelig rente på 3-års statsobligasjoner + 1 %. I tillegg har kommunen 561 898,- kr i lån som er knyttet til kirkelige formål som dekkes av kommunens ordinære drift.



Den kommunale gjelden har i løpet av de siste årene hatt en forholdsvis stor økning, med en liten tilbakegang i 2006. Økningen skyldes hovedsakelig utbyggingen av Overhalla sykeheimen/helsesenteret, Laksvoll bokollektiv og ny avdeling ved Skage barnehage. I 2009 ble det til sammen lån 26 millioner kr og det ble betalt 5,5 millioner kr i ordinære avdrag.

Kommunens langsiktige gjeld og renteutviklingen påvirker som vi tidligere har vært inne på kommunens rente og avdragsbelastning. Tabellen nedenfor viser at rentene har hadde en jevn økning fram til 2008. Dette har sammenheng med at rentemarkede har vært økende

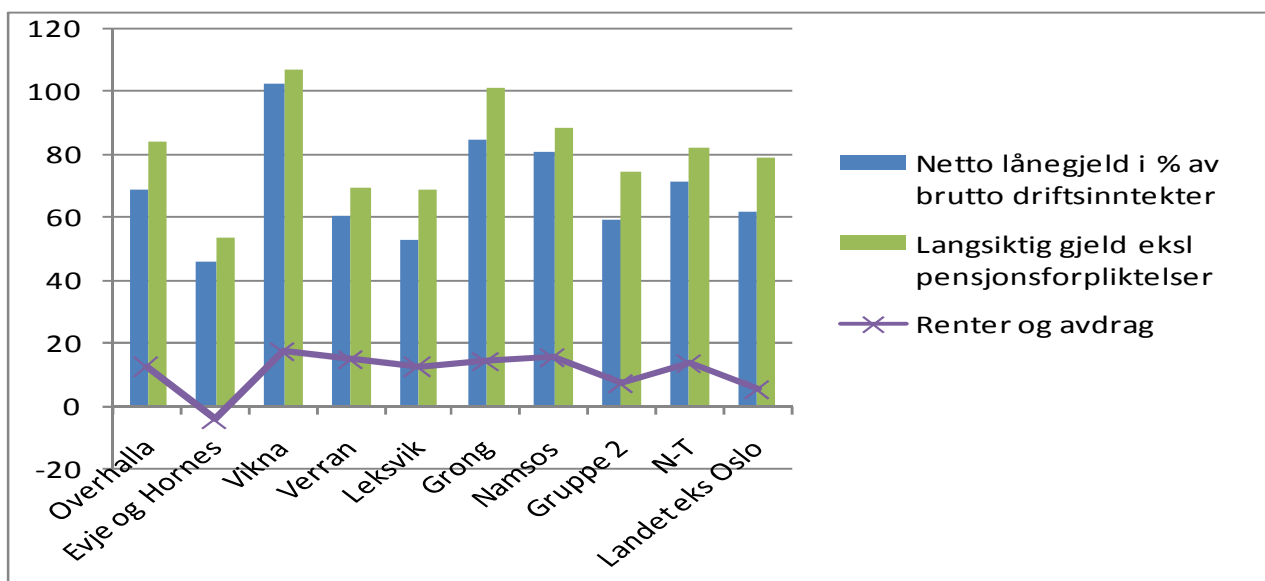
og at den langsiktige gjelden har økt. Når det gjelder avdrag kan en se at kommunen har ligget under minste tillate avdragsbetaling, men i 2007-2008 ble det et skille.



Figur 4 tabellen viser utviklingen i rente og avdragskostnadene. Grønn linje viser hva minste tillate avdrag har vært pr. år. Kilde SSB

I hht til finansreglement for Overhalla kommune, vedtatt høsten 2010 skal minimum 40 % av innlån være bundet til fast rente. Pr 31.12.2009 hadde Overhalla 87 % av sin låneportefølje i faste lån. Effektiv fastrente varierte noe fra bank til bank, men hos Kommunalbanken hvor kommunen har det vesentligste av lånene er den 2,26 % ved årsskiftet. En har i løpet av 2009 måtte endre noe av fastrentelånene til flytende rente for å kunne ha muligheter for å endre avdragstiden i hht vedtak om minimumsavdragsbelastning, og for å kunne ha muligheter for å kunne betale inne ekstraordinære avdrag.

Når en sammenligner seg med andre kommuner kan en bruke gjeldsnivå i % av driftsinntektene. Nøkkeltallet forteller hvor stor andel av den langsiktige gjelden driftsinntektene utgjør, eller hvor stor andel av driftsinntekten som brukes til renter og avdrag.



Den blå søylen viser netto lånegjeld i % av driftsinntektene. Netto lånegjeld er langsiktig gjeld fratrukket utlån og ubrukte lånemidler. Dette nøkkeltallet vil trolig være mer

sammenlignbart enn ordinær langsiktig gjeld da Startlån inngår. For Overhalla har den blitt betydelig lavere i 2009 sammenlignet med året før, og vi har kommet lavt i forhold til en del av kommunene en sammenligner seg med. Men i forhold til gruppen og landet har Overhalla et høyere nivå. En årsak til den positive utviklingen er at inntektsnivået for kommunen har endret seg i positiv retning. Ser en på rente- og avdragsbelastningen i forhold til netto lånegjeld kan en se at Overhalla ligger ca midt på treet.

Ut fra dette kan en si at Overhalla kommune bruker forholdsvis lite av driftsinntektene til renter og avdrag i forhold til de en har sammenlignet seg med, men som en har vært inne på tidligere har kommunen lavere driftsinntekter enn de en sammenlignet seg med og har derfor måtte holdt kostnadene lavere. Til tross for dette kan en se at en ligger nede på et minimum av hva en skal belaste regnskapet med i avdrag.

1.5 Netto driftsresultat

Netto driftsresultat fremkommer etter at en har trukket fra driftsutgifter og eksterne finansieringskostnader fra driftsinntektene. Netto driftsresultat viser hvor mye kommune kan avsette eller må bruke av fondsmidler for at regnskap og budsjettet skal fremstå i balanse. Dette gir en pekepinn på om kommune bruker mer eller mindre enn årets driftsinntekt. Bevilges det ikke tilstrekkelig med fondsmidler gir dette et regnskapsmessig merforbruk eller motsatt vil gi et regnskapsmessig mindre forbruk.

Skal en vurdere netto driftsresultat bør en korrigere for selvkostområdene som vann, avløp, renovasjon og andre som ikke skal påvirke kommunens driftsresultat. Balanseringen av selvkostområdene blir foretatt ved at en enten bruker eller avsetter til bundne fond (selvkostfond). I tillegg bør en ta hensyn til momskompensasjon av investeringer som pr. d.d. blir inntektsført i driftsregnskapet.

Når det gjelder inntekten av momskompensasjon fra investeringer er det vedtatt en overgangsordning hvor en gradvis skal tilbakeføre momskompensasjonen til investeringene og starter med 20% i 2010 og økes gradvis med 20% pr år til 2014.

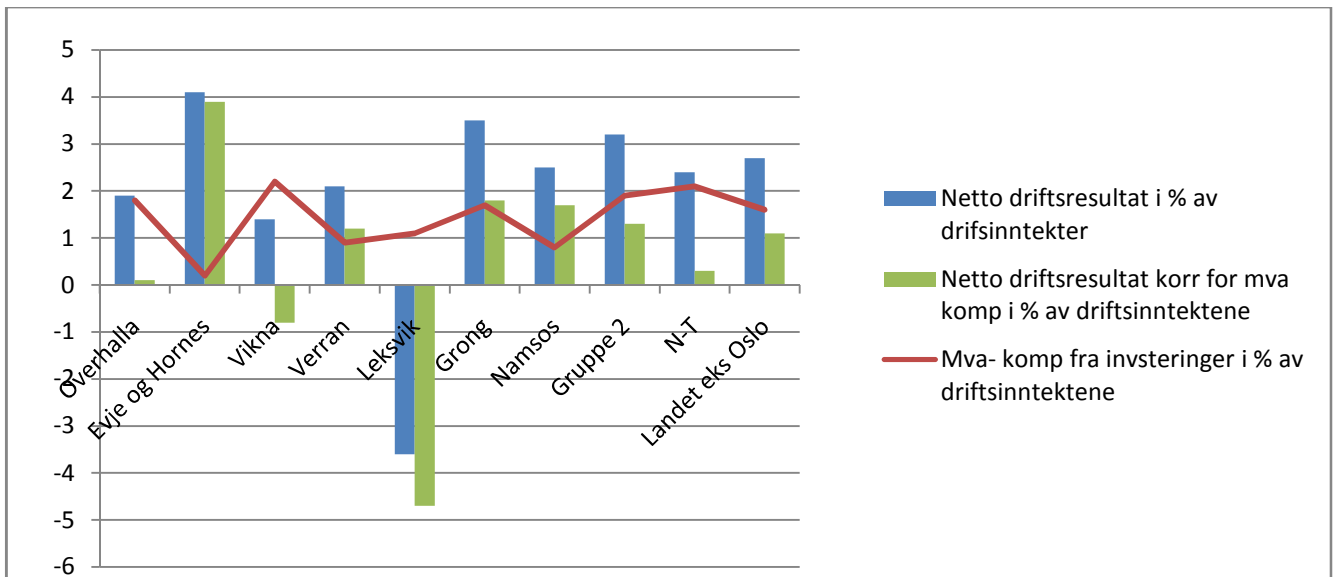
Tallene for Overhalla (tabell nedenfor) viser at netto driftsresultat har vært negativ i 2 år og det samme for korrigert netto driftsresultat. Ser en samla på 5 siste regnskapsår, viser akkumulert korrigert netto driftsresultat et underskudd på ca 10 millioner kr. Dette har en måtte dekke inn med brukt av fond og tidligere års overskudd.

(i kr 1000)	Budsjett 10	Regnskap 09	Regnskap 08	Regnskap 07	Regnskap 06	Regnskap 05
Driftsinntekter	205177	214391	193 167	182 669	180 251	168 659
Driftsutgifter	200898	207215	197 980	183 656	176 479	164 949
Brutto driftsresultat	4 279	7 176	-4 813	-987	3 772	3 710
Eksterne finanstransaksjoner	11933	11259	10 635	10 444	9 289	7 848
Motpost avskrivning	8319	8130	7 845	7 429	7 220	6 774
Netto driftsresultat	665	4 047	-7 603	-4 002	1 703	2 636
Bruk/ avsetting bundne fond	1595	145	2 172	-109	-1	1 021
Underskudd VAR	0	770				
Mva kompensasjon investering	6500	3948	1 406	594	502	2 293
Korr netto driftsresu	-7 430	724	-6 837	-4 705	1 200	1 364
Overføring investeringsregnsk.	1300	864	0	832	2 541	50
Tidligere års over/ underskudd	0	1224	0	4 204	5 302	645
Bruk/ avsetting disp. fond	960	4134	4 207	739	-258	3 092
Bruk av likviditetsreserven	0	2813				
Mva komp investerin/ VAR	6500	3178	1406	594	502	2293
Regnskaps. mer/ mindre forbruk	0	493	-1 224	0	4 205	7 344

Anbefalinger fra Fylkesmannen tilsier at en burde hatt et netto driftsresultat på 3-4 %, og minimum 2 % av driftsinntektene for å oppnå den nødvendige handlefriheten til å møte

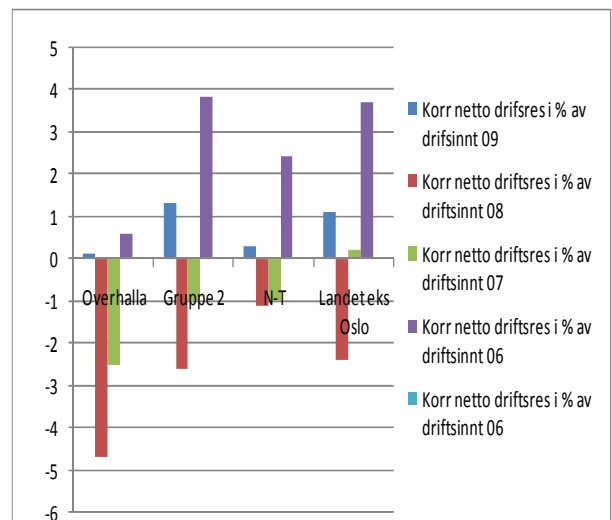
uforutsette utgifter i fremtiden. For Overhallas del skulle akkumulert netto driftsresultat derfor ha vært mellom kr 18,8 – 38 millioner siste 5 regnskapsår.

Skal en sammenligne seg med andre kommuner når det gjelder netto driftsresultat, kan en bruke nøkkeltall som netto driftsresultat i % av brutto driftsinntekter (Blå søyle). For 2009 kan en se at Overhalla ligger under sammenligningsgruppen 2, NT og landsgjennomsnittet. Som vi har vært inne på tidligere består ofte netto driftsresultat av en betydelig andel av momskompensasjon fra investeringsregnskapet (investeringer finansiert med bruk av lånemidler). For å fremskaffe et mer reelt resultatbegrep, har en trukket ut momskompensasjonen (grønn søyle). En ser da at overskuddene ofte er knyttet til momskompensasjonen.



Kommuner som har hatt store investeringer har også hatt betydelig mer handlingsrom, men må sies å være lite fremtidsrettet hvis investeringene er lånefinansiert. Men selv ved en slik korrigering kan en se at Overhalla hadde et betydelig dårligere resultat enn øvrige i sammenligningen. Dette henger som tidligere nevnt også sammen med at Overhalla har et lavere inntektsnivå enn de vi her sammenligner med.

Ser en på tallene som viser utviklingen over flere år, kan en se at Overhalla har ligget under kommunegruppe 2, NT og landsgjennomsnittet.



1.6 Interne finansieringstransaksjoner

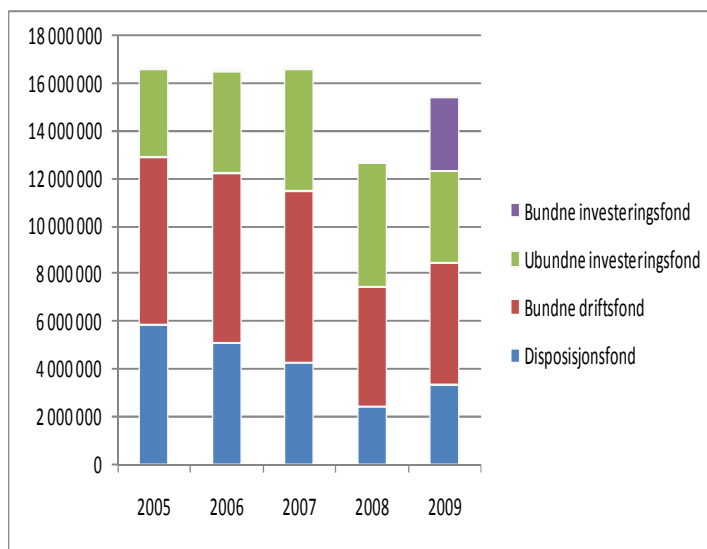
Interne finansieringstransaksjoner omfattes av avsetninger til fond (egenkapital) og regnskapsmessig overskudd, bruk av tidligere års avsetninger og regnskapsmessig underskudd. I driftsregnskapet kan en kun bruke/ avsette til disposisjonsfond og bundne driftsfond. Investeringsfondene er forbeholdt investeringsregnskapet og kan derfor ikke brukes til driftsformål.

(tall i kr 1000)	Budsjett 10	Regnskap 09	Regnskap 08	Regnskap 07	Regnskap 06	Regnskap 05
Netto driftsresultat	665	4 047	-7 603	-4 002	1 703	2 636
Bruk/ avsetning bundne fond	1595	-145	-2 173	109	2	1 021
Overføring investeringsregnsk.	-1300	0	0	832	2 541	50
Bruk av tidligere års overskudd			0	4 204	5 302	645
Bruk/ avsetning disp. fond	-960	-1 333	4 207	739	-258	3 092
Regnskaps. mer/ mindre forbruk	0	2 859	-1 223	0	4 204	5 302

Figur 5 netto driftsresultat og interne finansieringstransaksjoner.

Som vi har vært inne på tidligere har kommunen hatt et negativt netto driftsresultat i 2 år, og en har hatt behovet for å bruke av tidligere avsette midler. Tabellen ovenfor viser kommunens disponering av netto driftsresultat. Ser en tilbake på 2005 kan en se at det var et år med overskudd. Overskuddet ble overført til påfølgende år. Det vesentligste av overskuddet i 2005 var knyttet til bruk av disposisjonsfond med 3 millioner kr. 2007 er første året med negativt netto driftsresultat. En hadde da et regnskapsmessig mindreforbruk (overskudd) som dekket underskuddet slik at regnskapet ble avsluttet i balanse. Underskuddet økte i 2008, og en fikk behov for å bruke 4 millioner kr av disposisjonsfond. Ser en akkumulert på bruk av disposisjonsfond i 5 årsperioden er det brukt 6,47 millioner kr.

Som vi har vært inne på er disposisjonsfondet er redusert en god siste år, men snudde til en styrking i 2009. Avsetningen er i hovedsak knyttet til momskompensasjonen av investeringer og er lånefinansiert. Dette vil i kommende år fremkomme som avdrags og rentebelastning. Bundne investeringsfond har blitt styrket i løpet av året. Dette skyldes avsetning av ekstraordinære nedbetalinger av Startlån som skal innfris i løpet av 2010. Mesteparten av ubundne investeringsfond er også knyttet til ekstraordinære avdrag Startlån. Bundne driftsfond har en liten økning. Disse fondene er i det vesentligste knyttet til overskudd på selvkostområdene, og skal kun brukes til å dekke underskudd på områdene. I teorien skal en tilpasse gebyrene på selvkostområdene slik at en bruker opp avsetningen i løpet av en 4 års periode.



2 KOSTRA/SAMMENLIGNING MELLOM KOMMUNER

2.1 Innledning

KOSTRA (KOMmune-STat-RApportering) er et nasjonalt informasjonssystem som gir styringsinformasjon om kommunal virksomhet. Informasjonen om kommunale tjenester og bruk av ressurser på ulike tjenesteområder blir registrert og sammenstilt for å gi relevant informasjon til beslutningstakere både nasjonalt og lokalt. Informasjonen skal gi bedre grunnlag for analyse, planlegging og styring, og herunder gi grunnlag for å vurdere om nasjonale mål oppnås. I nøkkeltallene sammenstilles data som rapporteres direkte fra kommunene til SSB og tall hentet fra nasjonale registre utenfor SSB.

KOSTRA gir ikke entydige svar – men er et grunnlag for videre analyse. KOSTRA gir heller ikke entydige svar på kvalitet på tjenestene. For første gang presenteres imidlertid kvalitetsindikatorer for KOSTRA-tall fra 2006. Disse kan gi indikasjoner på kvalitet på tjenestene.

SSB har gruppert landets kommuner etter kriterier som folkemengde og økonomiske rammebetingelser. Overhalla kommune er plassert i gruppe 2: *Små kommuner med middels bundne kostnader per innbygger, middels frie disponible inntekter.*

Andre kommuner fra Nord-Trøndelag som er plassert i denne gruppen som vi har valgt å sammenlikne oss med, er Vikna (4 100 innbyggere), Verran (2 924 innbyggere) Leksvik (3 517 innbyggere) og Åfjord (3 237 innbyggere). Det kan ligge en feilkilde i at kommunen ligger i forskjellige soner for arbeidsgiveravgift enn Overhalla i 2008, men forskjellen betraktes som mindre vesentlige. I tillegg har vi tatt med Evje og Hornes som i følge Fylkesmannen i Nord Trøndelag er en kommune med mange likhetstrekk med Overhalla.

2.2 Befolkningssammensetning og behov

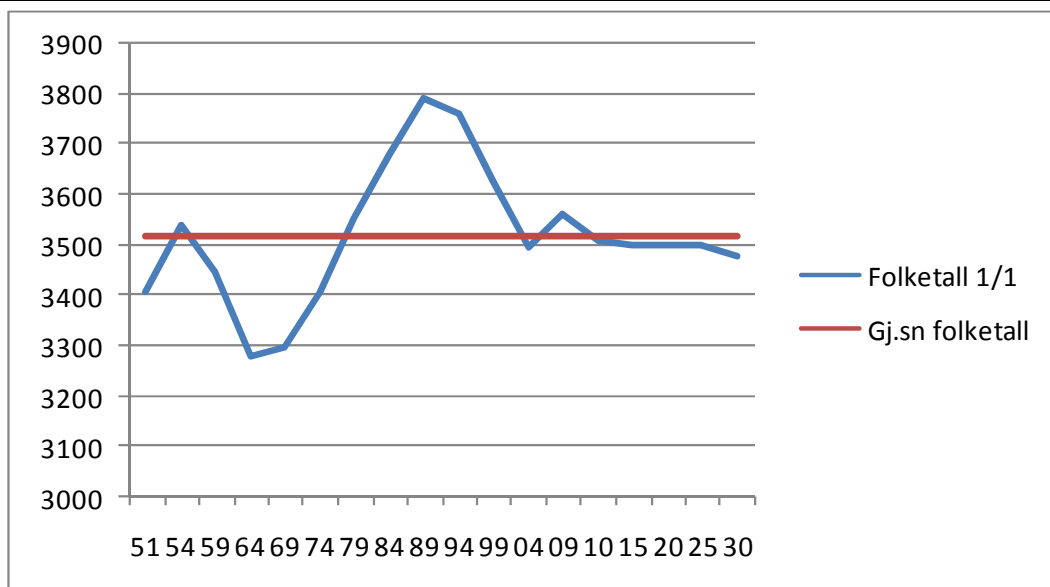
Befolkningssammensetning har betydning for hvilke tjenester kommunen må produsere. Har en kommune et stort antall barn i barnehagealder, må kommunen bruke flere ressurser til dette enn en kommune med en lavere andel barn og samme prioritering. Befolkningssammensetningen påvirker også kommunens innbyggertilskudd.

2.2.1 Innbyggerne i Overhalla

Siden toppåret i 1992 (3 804 innbyggere) har befolkningen i Overhalla kommune sunket årlig, men trenden ble i 07/08 endret slik at en fikk en økning, som er trenden i alle kommunene en sammenligner seg med unntak av Åfjord som har hatt en tilbakegang

SSB lager flere typer prognoser for befolkningsutviklingen i landet og hver kommune. utfordringen vil være å finne den som passer best for utviklingen i Overhalla. Denne prognosen som tar utgangspunkt i MMMM viser en nedgang på 83 personer i befolkningsutviklingen frem til 2030 hvor folketallet anslås til 3 479 innbyggere. Bruker en HHMH prognosen vil folke tallet øke til 3731 i 2030. Det knytter seg stor usikkerhet til en slik prognose og erfaringer fra Overhalla tidligere viser at den avviker en del i fra det faktiske. En ønsker derfor ikke å vektlegge prognosen i denne sammenhengen

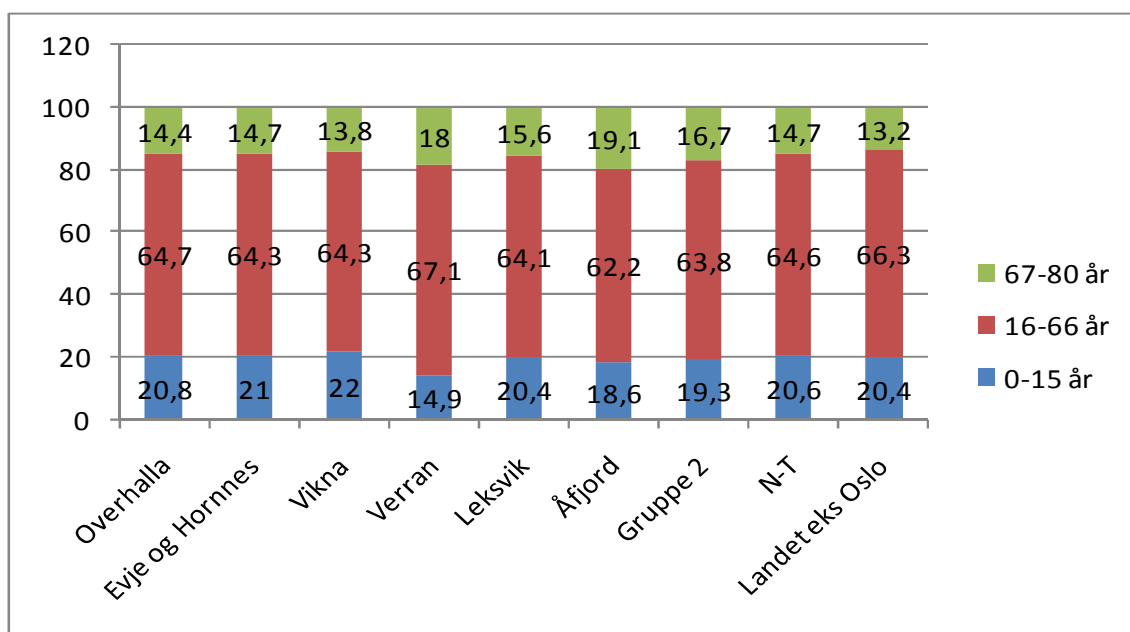
Økonomiplan 2011 – 2014 for Overhalla kommune
- positiv, frisk og framsynt -



Figur 6: 1/1 1964 ble 15 personer overført fra 1743 Høylandet til 1744 Overhalla. Kilde SSB

2.2.2 Alderssammensetning

Aldersfordelingen blant Overhallas innbyggere, avviker noe fra landsgjennomsnittet, Nord-Trøndelag og vår kommunegruppe 2.



Figur 7 tall fra ssb.

Når en ser på alderssammensetningen har Overhalla omtrent samme fordelingen som gjennomsnittet i gruppen. I forhold til landsgjennomsnittet er det eldste gruppen noe høyere.

2.2.3 Levekårsdata

Levekårsindeksen er en samleindeks og uttrykker den gjennomsnittlige verdien på sju indikatorer for levekårsproblemer. Desto høyere verdi, jo flere levekårsproblemer sammenlignet med andre kommuner.

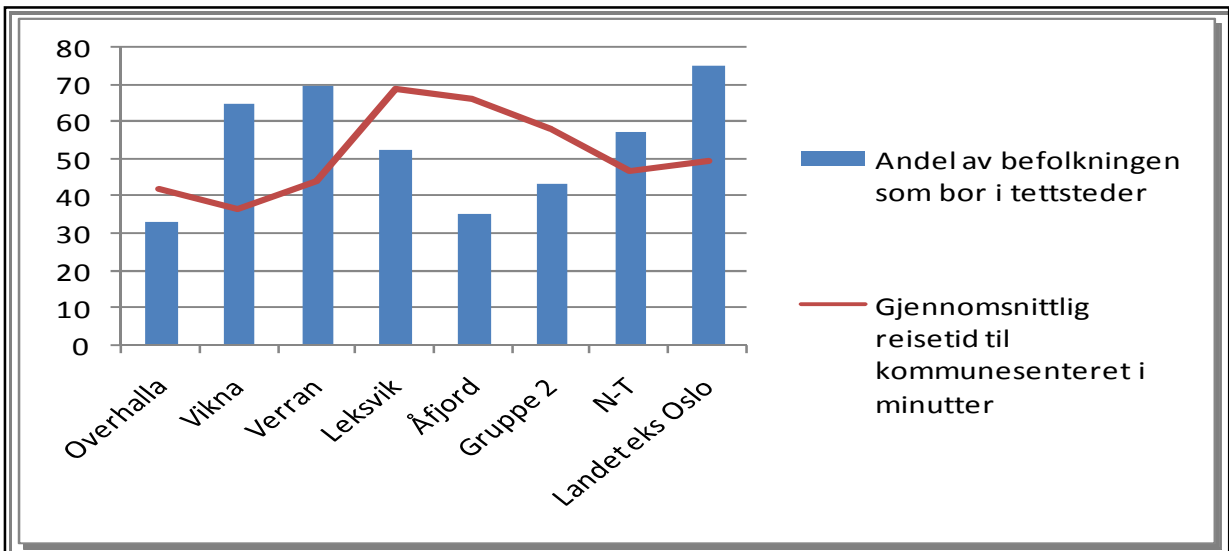
Levekårsindeksen kan ikke tolkes som et direkte uttrykk for "hvor det er best å bo", men gir et bilde av viktige sider ved velferdssituasjonen i kommunen.

	Levekårs indeks	Dødelighet	Fødselsvekt	Arbeidsledighet	Andel sosialhjelp	Uføre pr 1000 16-49 år	Barnev. pr 1000 0-17 år	Gr./hj.st ø. pr 1000 0-15 år
Overhalla	5,7	715	15,1 %	1,3 %	2,7 %	34	17,60	49,50
Gruppe 2	5,4	727	12,7 %	1,3 %	2,7 %	39	44,80	38,60
N-T	5,9	720	11,6 %	1,6 %	2,7 %	36	41,10	36,90
Landet eks Oslo	5,5	731	9,6 %	1,5 %	3,1 %	33	39,40	34,90

Figur 8 Kilde SSB og Helsedirektoratet.

Fødselsveksten er høy og dødeligheten er lav. Overhalla ligger lavt på antall barnevernsbarn 0- 17 år og antall uføre i alderen 16- 49 år. Antall barn i gruppen 0 – 15 år som mottar grunnstønning/hjelpestønning ligger Overhalla høyt uansett hvem vi sammenligner oss med. Når det gjelder sosialhjelp ligger Overhalla på samme nivå som de øvrige en sammenligner seg med.

2.2.4 Bosettingsmønster



Figur 9 kilde SSB. For gj.sn reisetid er det brukt en faktor på 6,5 for å få en sammenligningseffekt. Kommunen har en spredt befolkning, og sammenlikningen viser at kommunen har den laveste andelen av bosetting i tettsteder. Dette kan føre til økte kostnader i forhold til skoleskyss og lengre reisetid i forhold til hjemmetjenestene.

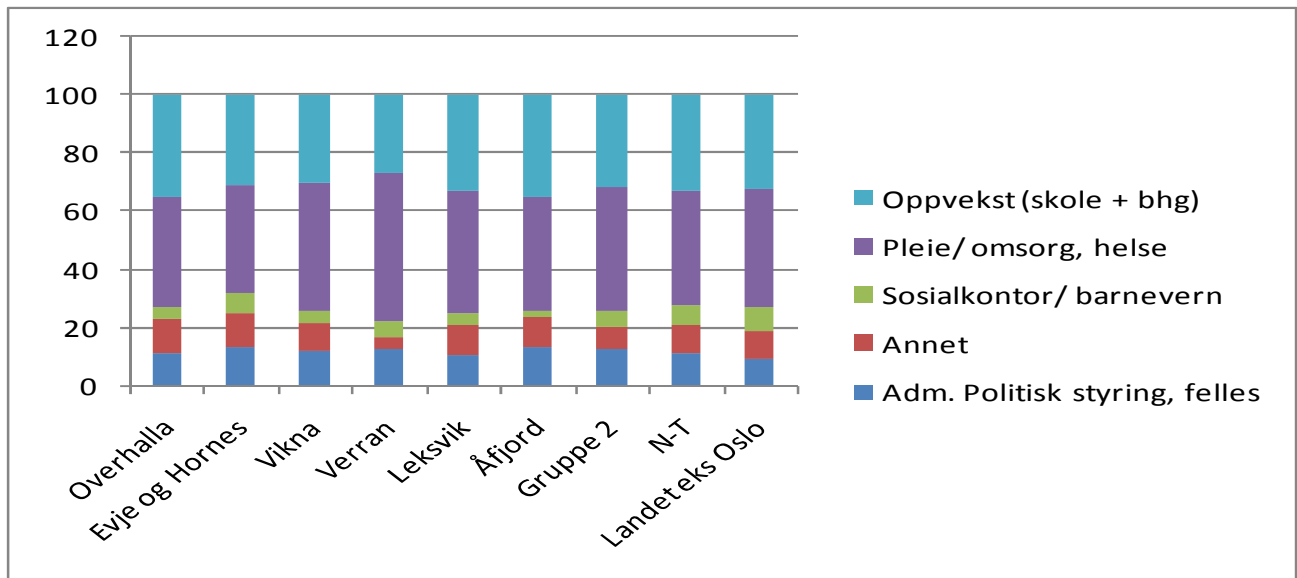
Vi har valgt å sette inn en graf som viser gjennomsnittlig reisetid til kommunesenteret. For at den skal kunne brukes i figuren har vi brukt en faktor på 6,5 for å løfte linja opp. Tallene viser at Overhalla har en gjennomsnittlig reisetid til kommunesenteret på 6,4 minutter, Vikna på 5,6, Verran på 6,8, Leksvik på 10,6, Åfjord 10,2, gruppe 2 8,9, NT 7,2 og landsgjennomsnittet på 7,6 minutter. Med andre ord er det kun Vikna som har kortere reiseavstand til kommunesenteret, slik at selv om det er spredt bosetting i Overhalla bor de fleste forholdsvis nært kommunesenteret.

2.3 Prioriteringer

Prioriteringer angir hvordan kommunene fordeler sine frie inntekter (definert som skatt på inntekt og formue, og rammetilskudd fra Staten). De frie inntektene kan disponeres uten andre bindinger enn gjeldende lover og forskrifter. Bruk av de frie inntektene fremkommer

gjennom regnskapsbegrepet "netto driftsutgifter". Storparten av de frie inntektene går til de store og kostnadskrevede tjenestene.

Netto driftsutgifter fordelt på tjenesteområder viser kommunens prioriteringer mellom tjenesteområdene. For Overhallas del kan en se at det brukes forholdsvis mer på skole og mindre på pleie/omsorg og administrasjon, politisk styring og felles kostnader i forhold til de en sammenligner seg med.



Figur 10 Kilde SSB Netto driftsutgifter fordelt pr tjenesteområde.

I den røde søylen "Annet" ligger kostnader for tekniske tjenester som veg, vann, kloakk osv, miljø og landbruk og kultur.

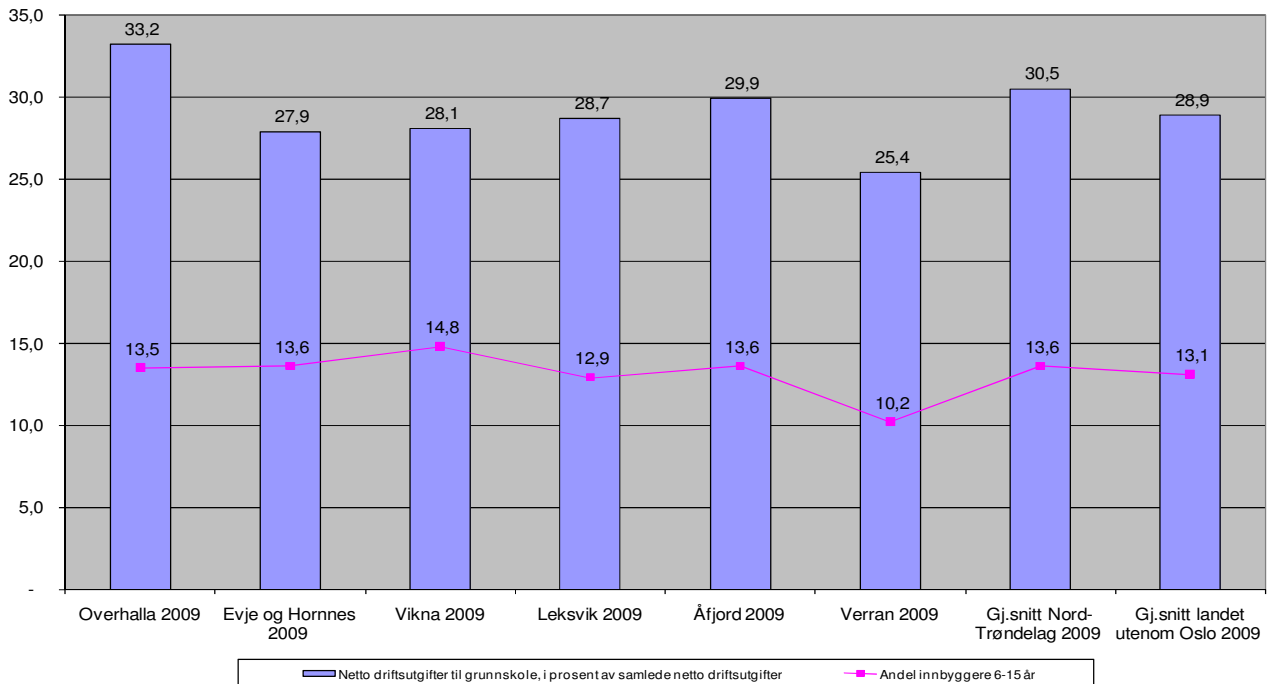
Som en var inne på i forbindelse med befolknings sammensetningen var det ikke store forskjeller i andel mellom 0 – 15 år som er bruker er brukere av oppvekst og barnehage tjenester. Kostnadsfordelingen viser at Overhalla ligger noe høyt, men bruker noe mindre på pleie og omsorg hvor en også hadde omtrentlig like stor andel av befolkningen som gjennomsnittet i sammenlikningen.

Når det gjelder andelen administrasjonsutgifter, er den tidligere trukket frem som betydelig lavere enn alle en har valg å sammenligne seg med. Den forholdsvis andelen har økt slik at en nå er på nivå med gjennomsnittet i Nord Trøndelag.

2.3.1 Grunnskole

Ca 13 % av befolkningen i Overhalla tilhører gruppen 6-15 år. Dette er det sammen som de andre kommunene i sammenligningsgruppen med unntak av Vikna som ligger noe over og Verran som ligger noe under. Kostnadmessig viser diagrammet under at Overhalla har prioritert å bruke en større andel av netto driftsutgifter til skole enn de øvrige i sammenligningen. Med en andel på 33,2 % som er en økning fra 2008 på 0,5 % poeng. De øvrige i gruppen har i løpet av siste år gått ned.

D Grunnskole Diagram A: Prioritering

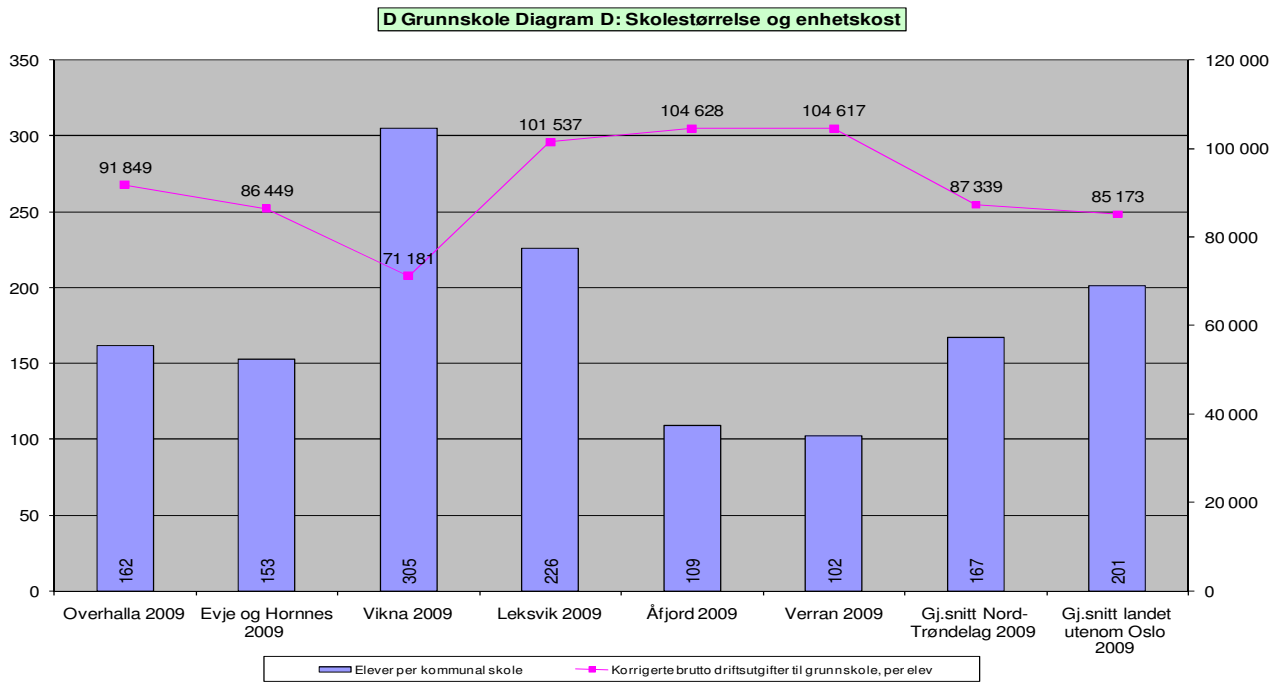


Figur 11 Kilde SSB

Grunnskole omfatter områdene grunnskoleundervisning, skolefritidsordning, lokaler og skyss.

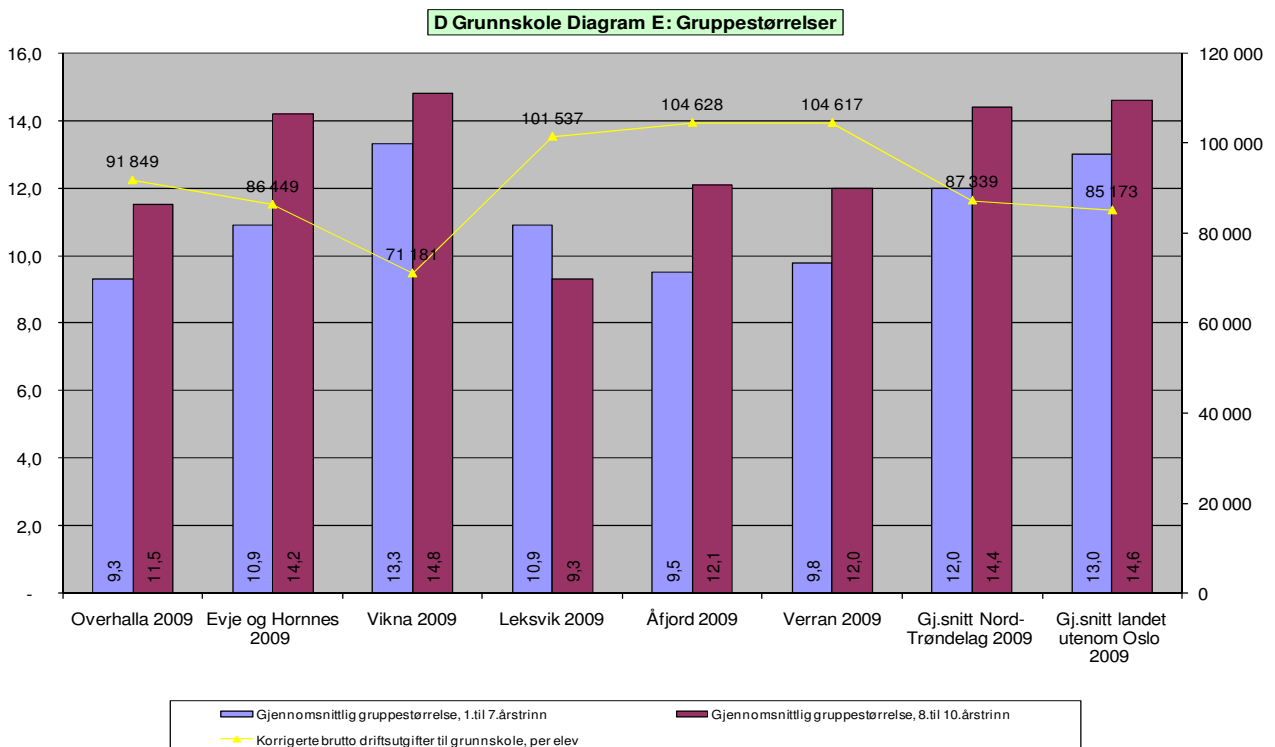
Vider kan en se at gjennomsnittelig elever pr skole er det samme som gjennomsnittet i Nord-Trøndelag, men at Overhalla bruker ca 4500,- kr mer pr elev på grunnskole. Vikna er den som skiller seg ut med den største skolen, som vider viser at de bruker ca 20.000 kr mindre pr elev enn hva Overhalla bruker.

Økonomiplan 2011 – 2014 for Overhalla kommune
- positiv, frisk og framsynt -



Figur 12 kilde SSB

Ser en videre på gruppestørrelsene på grunnskolen, viser tabellen at 1. til 7. års trinn er Overhalla lavest med 9,3 elever pr gruppe. Dette er en nedgang fra året før hvor en hadde 11,5 elever pr gruppe. For 8. til 10. trinn har kommunen en gruppestørrelse på 11,5 som er en nedgang fra året før på 3,2.

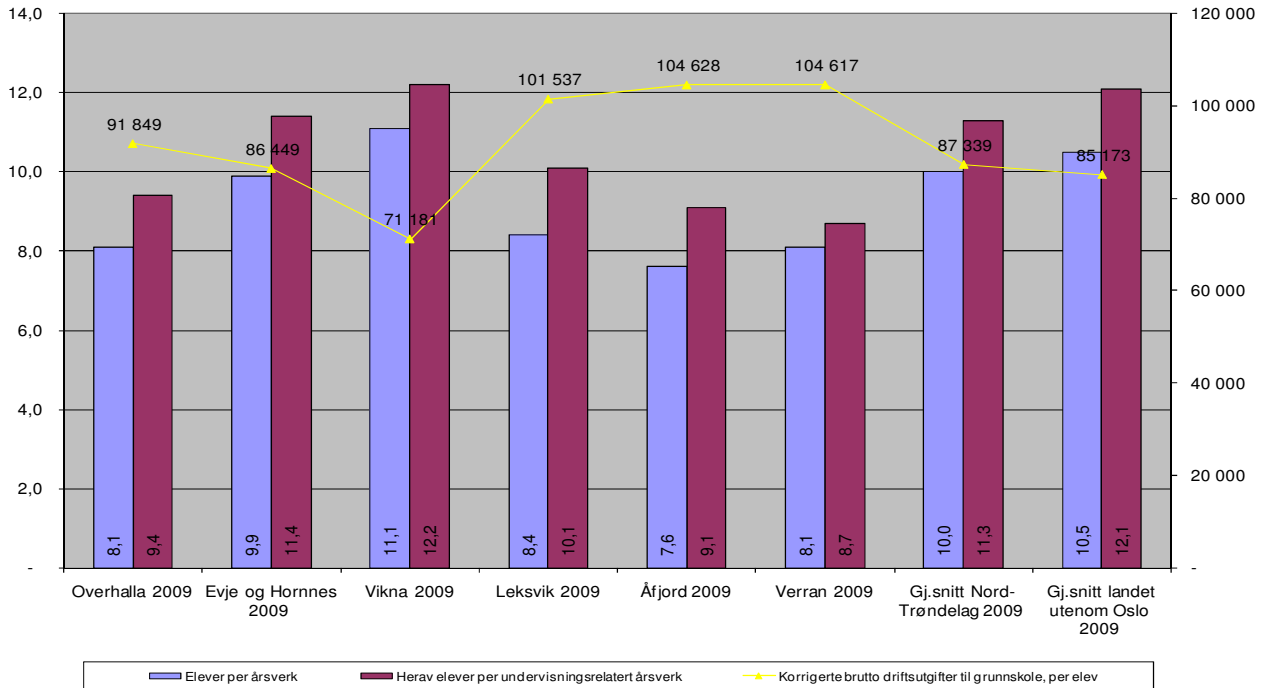


Figur 13 Kilde SSB

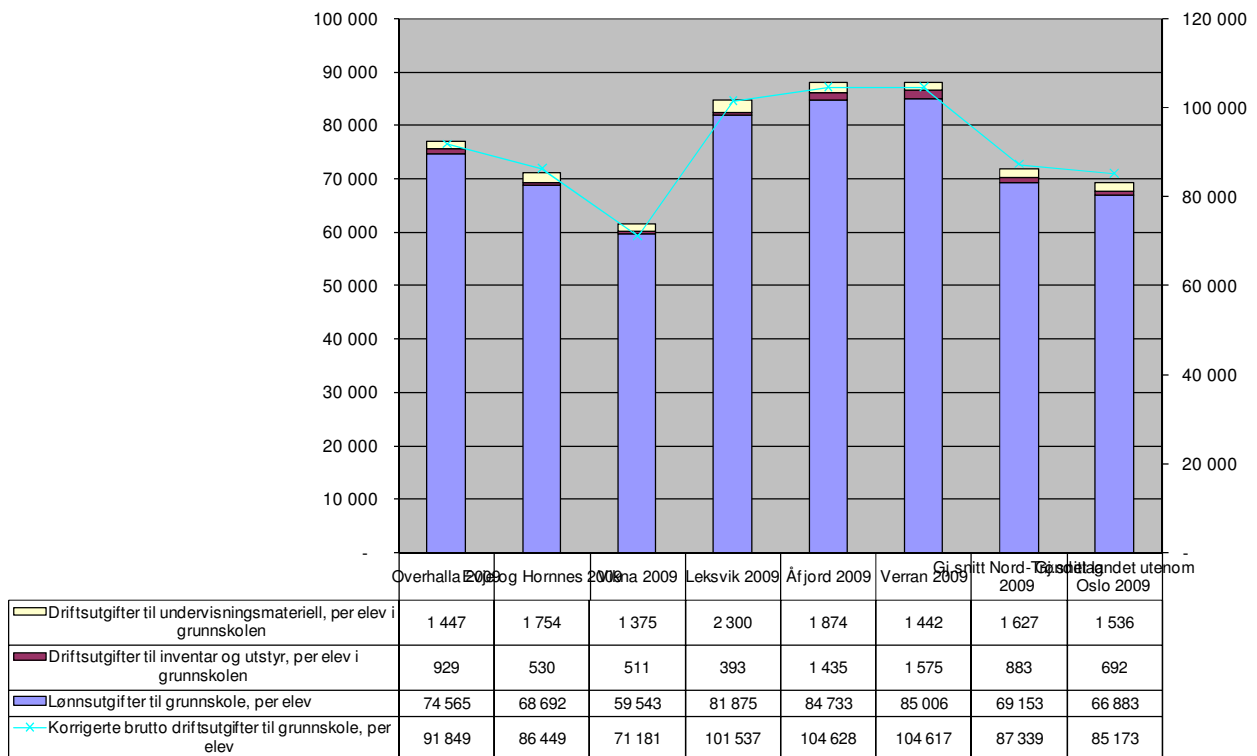
Gruppestørrelsene påvirker videre ressursinnsats i skolen. Ser en på antall årsverk pr elev har Overhalla 8,1 elever pr årsverk i 2009. Dette er ca 2 elever mindre enn gjennomsnittet i Nord Trøndelag og landsgjennomsnittet.

Økonomiplan 2011 – 2014 for Overhalla kommune
- positiv, frisk og framsynt -

D Grunnskole Diagram F: Ressursinnsats årsverk



D Grunnskole Diagram G: Sammensetning undervisningsutgifter



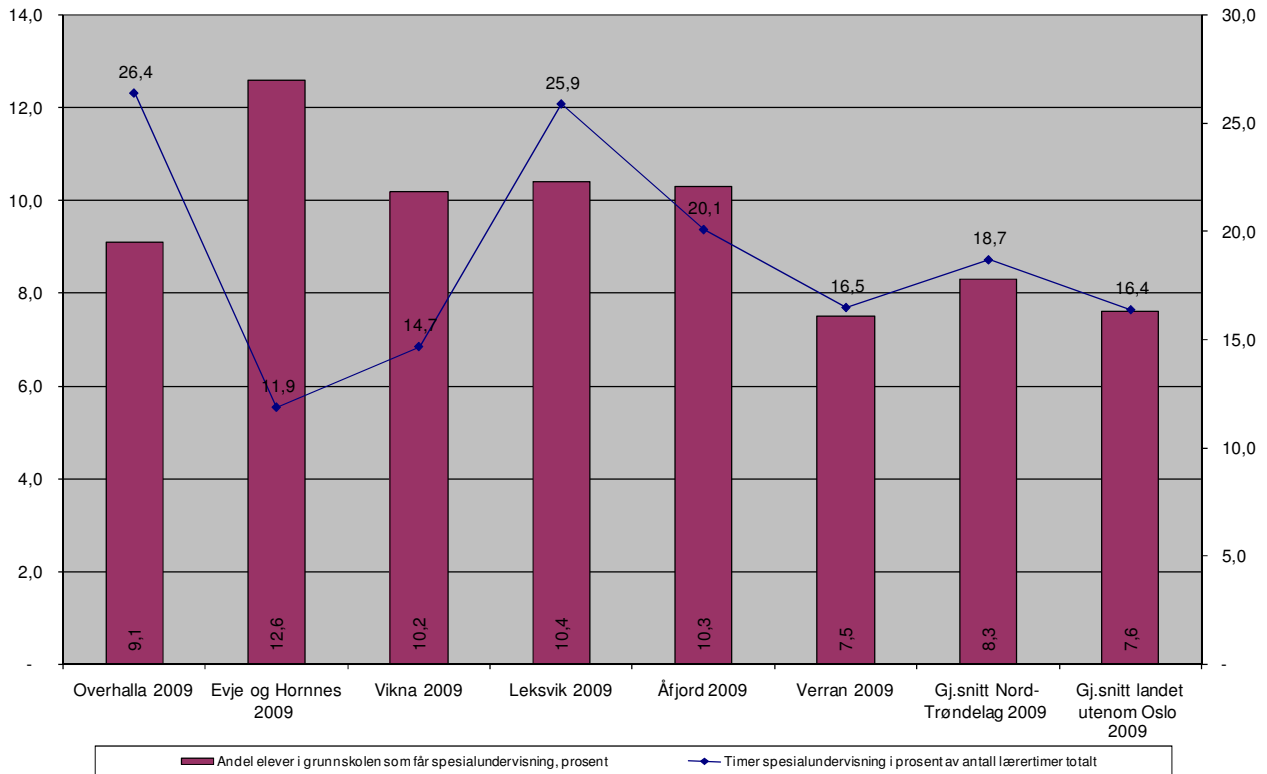
Figur 14 Kilde SSB

Ved en oppdeling av tallene for grunnskole, kan en se at av totale kostnader pr elev i 2009 var ca 15.000,- kr til skolelokaler og skysstutgifter. Dette er stort sett i tråd med

sammenlikningsgruppen. Vikna er lavest, noe som viser at de har valgt en annen skolestruktur med flere elever pr skole.

Andel av elever som mottar spesialundervisning har økt fra 5,5 % i 2008 til 9,1 % i 2009. Av dette så brukes det for Overhalla 26,4 % av alle lærertimer til spesialundervisning som er den største andelen i sammenlikningen.

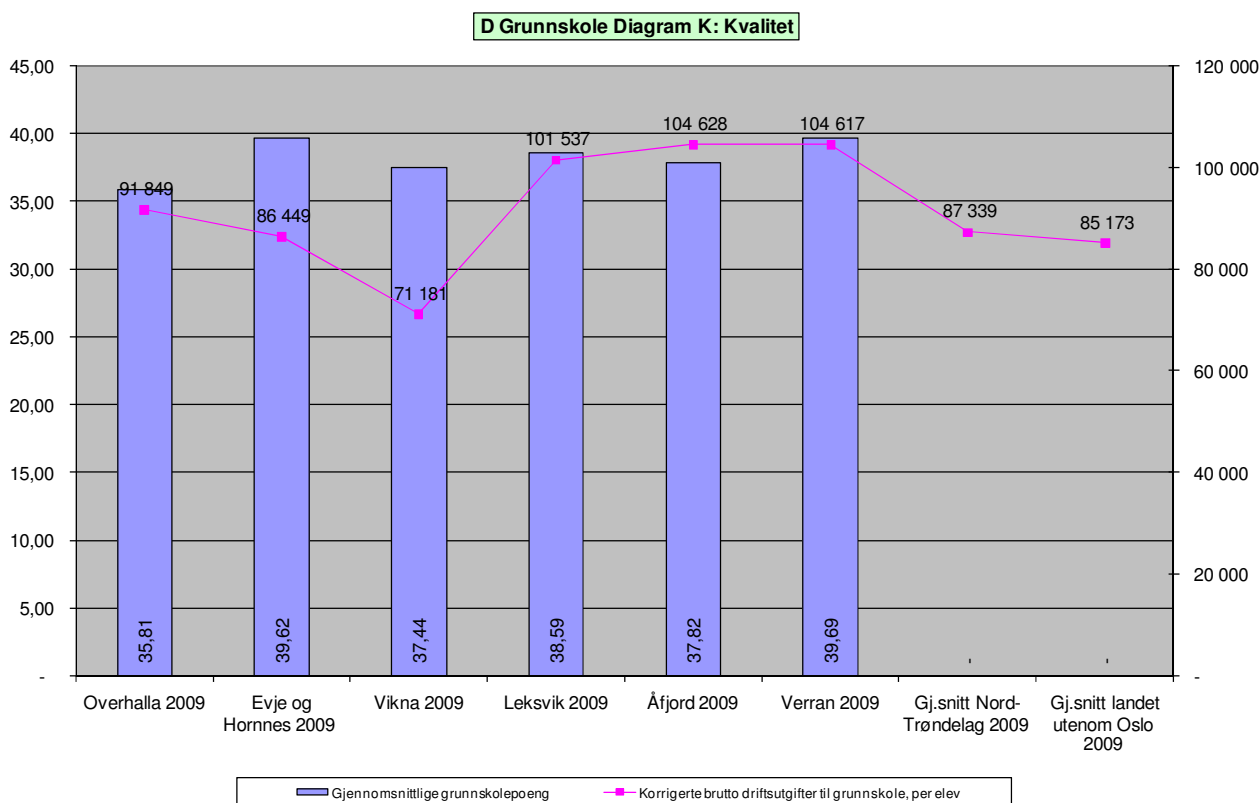
D Grunnskole Diagram I: Spesialundervisning



Det er innført en ordning med nasjonale prøver for 5. og 8. trinn i lesing og regning. Prøvene skal måle elevenes ferdigheter i lesing på norsk og engelsk og regning. Resultatet av prøvene gjør det mulig å sammenligne kommunene i elevenes ferdigheter.

Tabellen nedenfor viser gjennomsnittelig grunnskolepoeng sammenstilt med brutto driftsutgifter. Analysen viser at ressursinnsats og resultat ikke trenger å ha noen direkte sammenheng. For Overhallas del ble det for 2008 brukt 83.000,- pr elev og en oppnådde 38 i gjennomsnittelig grunnskolepoeng. For 2009 ble det brukt 91.000,- kr pr elev og gjennomsnittelig grunnskolepoeng har gått ned til 35,81.

Økonomiplan 2011 – 2014 for Overhalla kommune
- positiv, frisk og framsynt -



Figur 15 Kilde SSB

I en artikkel utarbeidet av SSB som ble frigitt 1. april 2009 knyttet til Nasjonale prøver viser at prestasjonsforskjellene mellom elever viser sammenheng med foreldrenes utdanningsnivå, innvandringsbakgrunn og skolekommunens sentralitet. Forskjellene er vel så markert på åttende som på femte trinn og viser en positiv sammenheng mellom elevers prestasjon på nasjonale prøver og foreldrenes utdanningsnivå. I tillegg viser analysen at elever i sentrale kommuner skårer høyere enn elever i minst sentrale kommuner.

Elevtallsutvikling

	2010-11	2011-12	2012-13	2013-14	2014-15
Kommune	474	469	450	451	451
Endring	-12	-5	-19	1	0
Hunn	152	151	143	141	132
Endring		-1	-8	-2	-9
OBUS-b	136	138	150	150	158
Endring		2	12	0	8
OBUS-u	151	146	135	139	137
Endring		-5	-11	4	-2
Øysletta	35	34	32	31	29
Endring		-1	-2	-1	-2

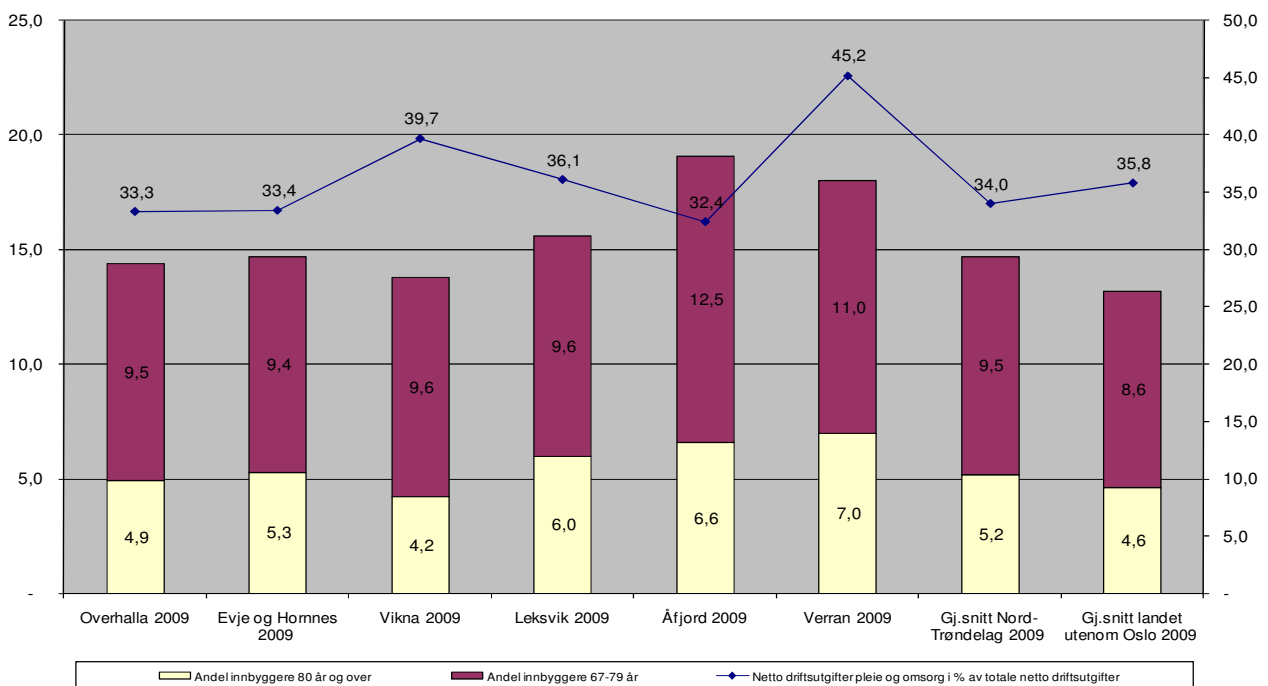
Ut fra fremskrevet elevtal kan en se at en vi totalt vil få en tilbakegang. Det er kun barneskolen ved Obus som vil få en økning.

Nedgangen fordeler seg over mange årskull, og det er derfor vanskelig å beregne særlig nedgang i behovet for ansatte. Rådmannen har startet et arbeide med å se på tildeling av lærer ressurs. Jobben er pr d.d ikke slutført, men målsettingen er å skape en mer kostnadseffektiv skole drift.

2.3.2 Pleie og omsorg

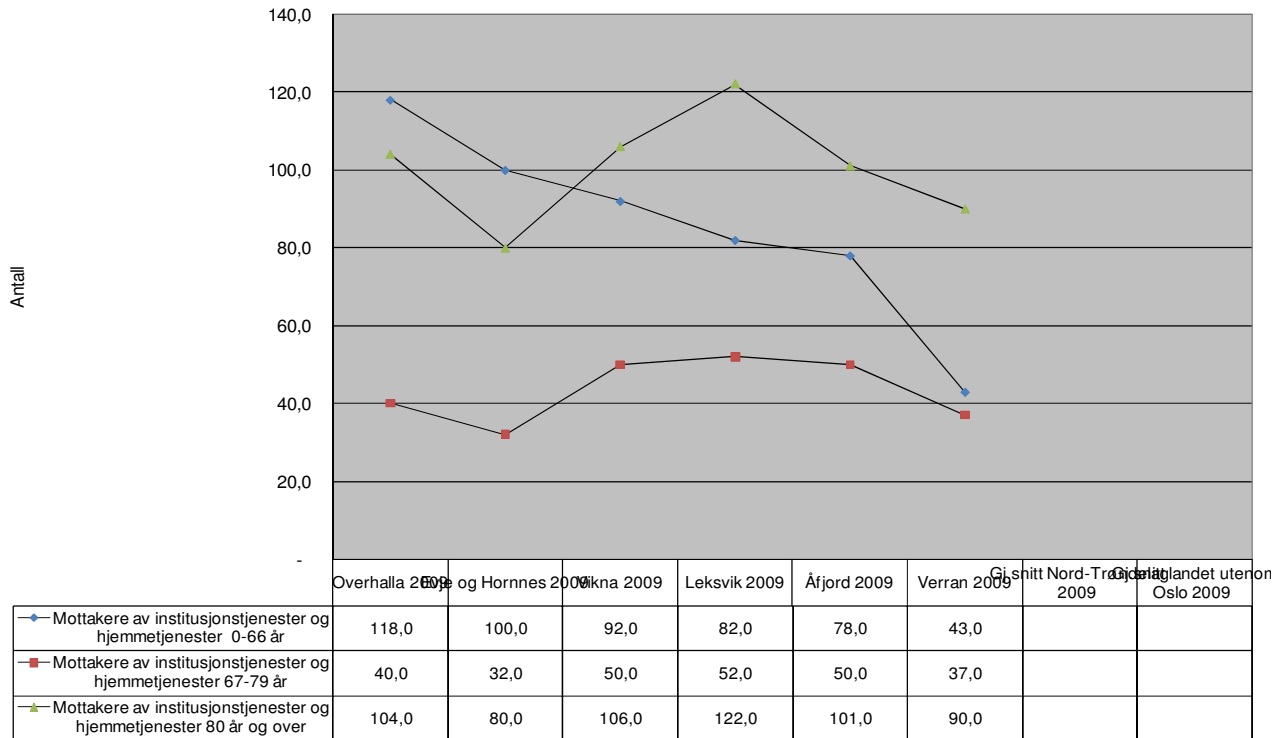
KOSTRA definerer den største brukergruppen i pleie og omsorg som innbyggere over 67 år. Som tidligere er denne gruppen noenlunde likt med snittet i Nord-Trøndelag. Overhalla er i sammenligningen er gjennomsnitt kommune. Positiv vekst gir en større andel av yngre innbyggere enn hva som kjennetegner fraflyttingskommunene. Overhalla har i 2009 bruk en mindre andel av totale ressurser til pleie og omsorg enn hva som ble brukt i 2008, uten at en har noen vesentlige endringer. Hovedårsaken ligger i at en har hatt en betydelig økning i kostnader på grunnskole.

F Pleie og omsorg Diagram A: Behovsprofil og prioritering



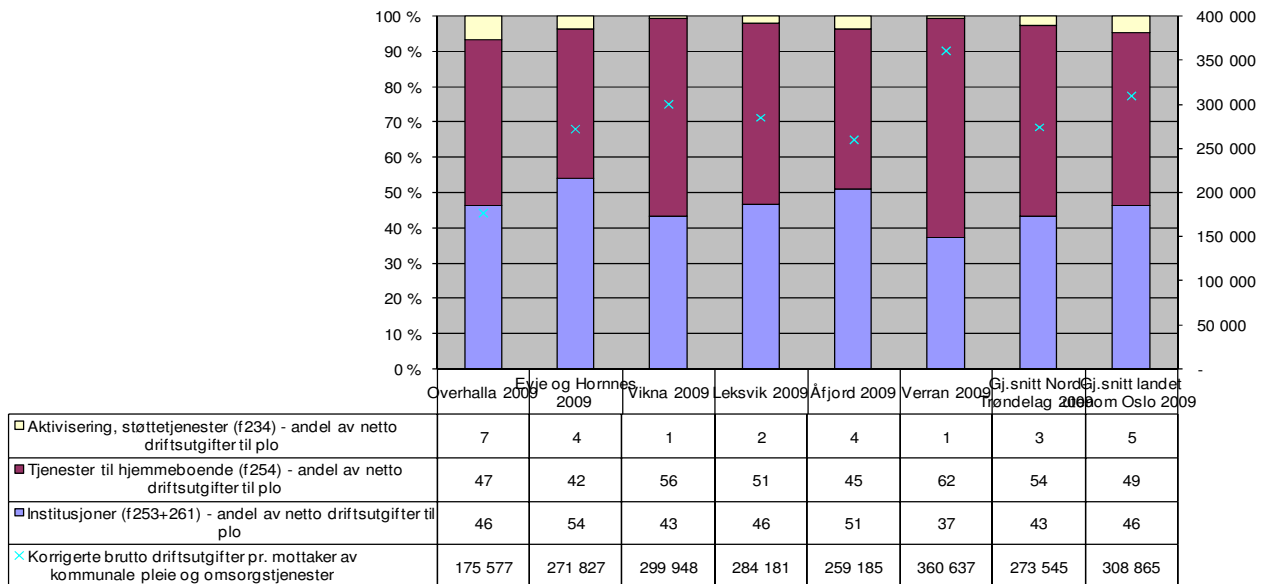
Økonomiplan 2011 – 2014 for Overhalla kommune
- positiv, frisk og framsynt -

F Pleie og omsorg Diagram C: Mottakere av pleie- og omsorgstjenester



Tabellen ovenfor viser hvor mange som mottar pleie og omsorgstjenester. Overhalla ligger høyt i gruppen 0-66 år i sammenligningen, men noe lavere enn gjennomsnittet i gruppen 67-79 år. Når det gjelder de over 80 år ligger Overhalla på gjennomsnittsnivået.

F Pleie- og omsorg Diagram D: Tjenesteprofil for pleie- og omsorgstjenestene totalt



Tjenesteprofilen viser at for 2009 har en en økning på 1% for hjemmebasert pleie og en reduksjon på 1% for institusjonsbasert pleie, som er i tråd med omstruktureringen som er gjennomført innenfor helse området. Når det gjelder kostnader pr mottaker ligger Overhalla betydelig under de øvrige i sammenligningsgruppen.

Hjemmetjenesten

Tabellen under viser at det er en lav andel av hjemmeboere som har stort pleie behov. I tillegg viser tabellen at en har en forholdsvis lav kostnad pr. bruker i forhold til de øvrige kommunene en sammenligner seg med.

F Pleie og omsorg Diagram H: Kostnadsdrivere i hjemmetjenesten

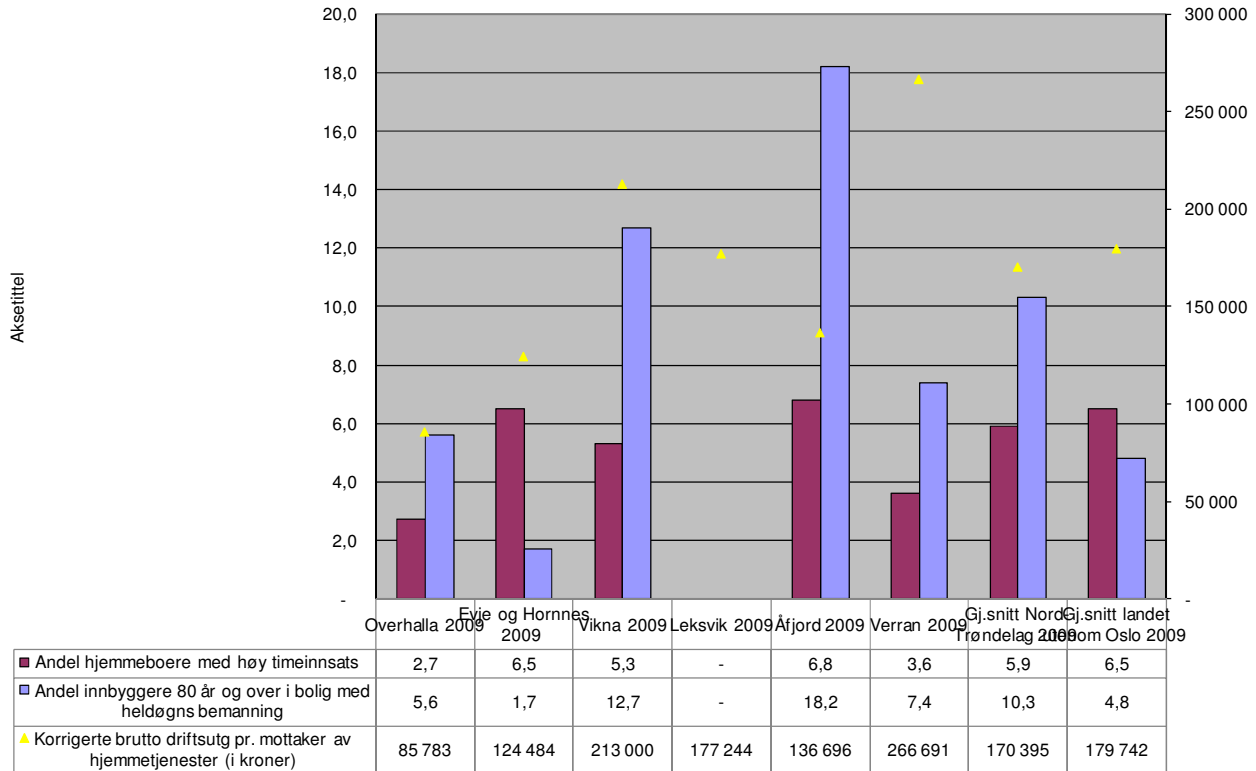
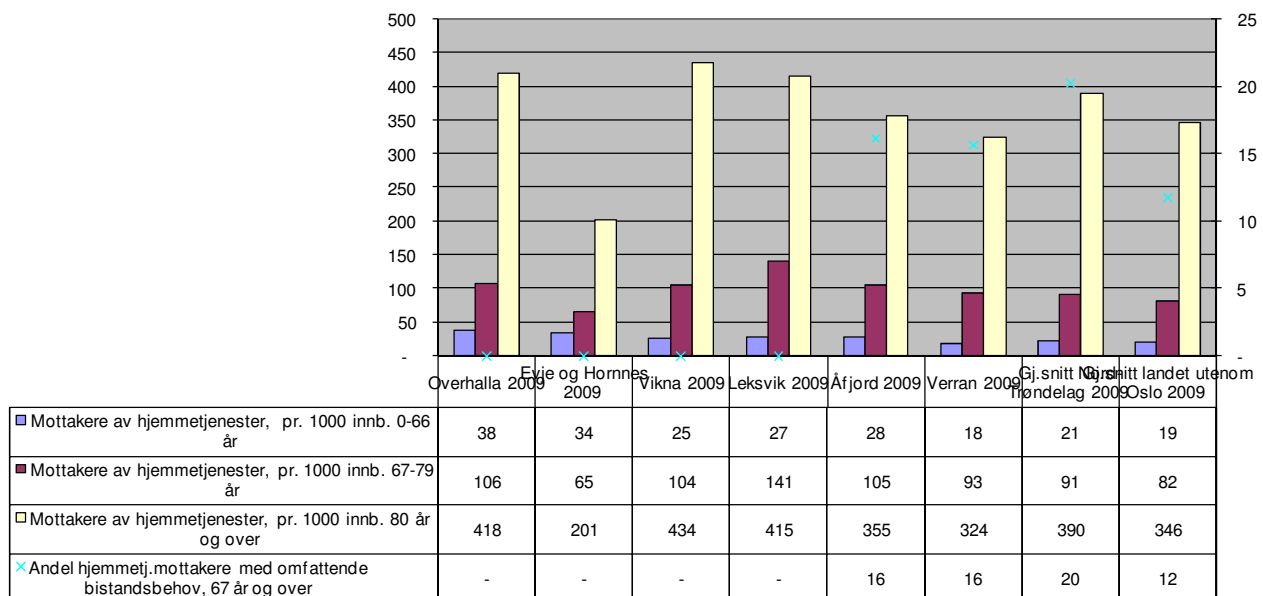


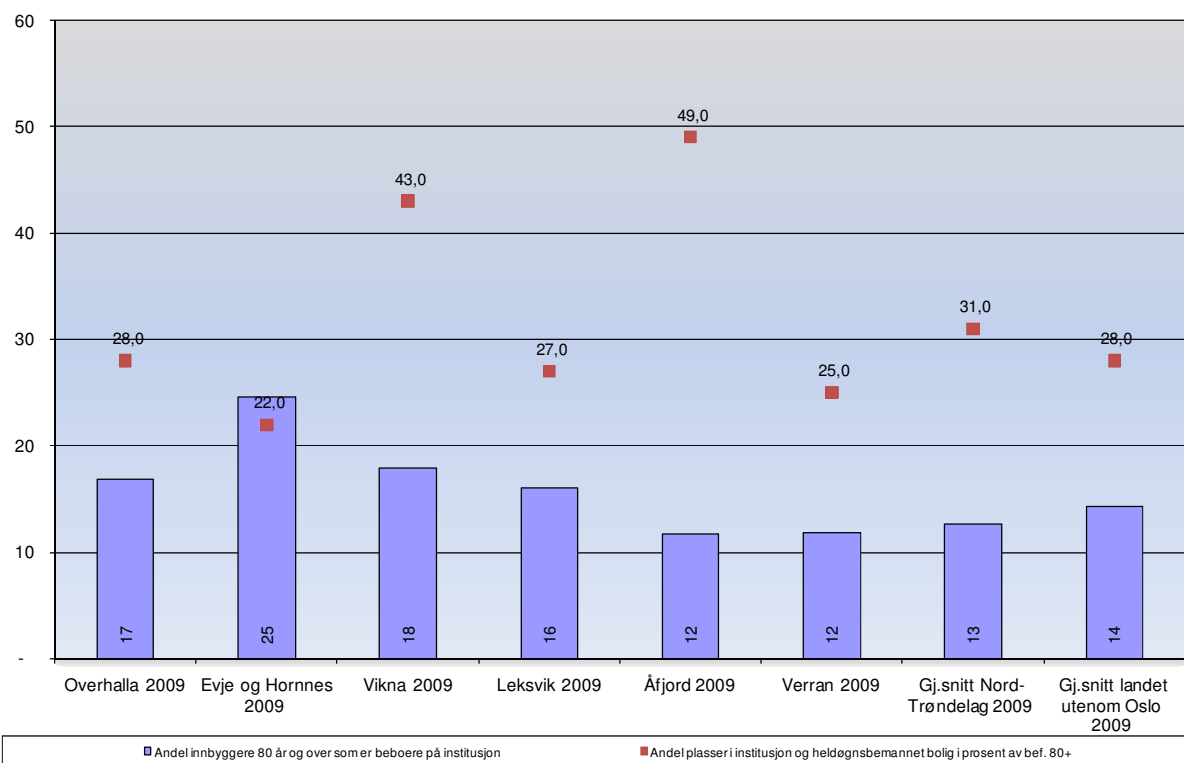
Diagram F2: Dekningsgrad - Volum - Hjemmetjeneste



Vider kan en se at Overhalla har noe høyere andel av de som er mellom 0-66 år som mottar hjemmetjenester.

Institusjonstjenester

F Pleie og omsorg Diagram I: Prioritering av institusjonstjenester

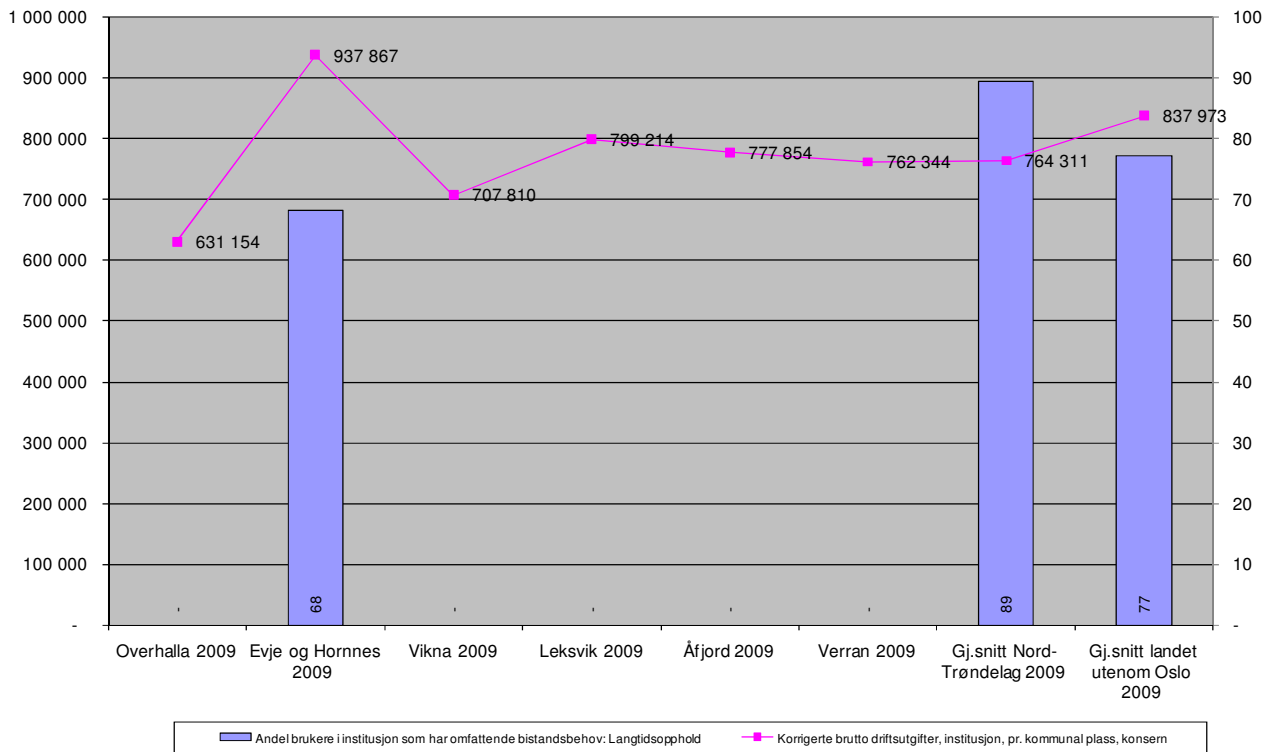


Andelen av de over 80 år som har institusjonstjenester er 17 % og en har totalt kapasitet til å kunne ta i mot 28 % av de over 80 år. Det er store forskjeller i sammenlikningsgruppen og en kan se at kapasiteten er på nivå med gjennomsnittet i landet. Men de som mottar tjenesten er høyere enn gjennomsnittet i landet og Nord Trøndelag.

Ser en på tabellen under som viser korrigert brutto driftsutgifter pr kommunal plass kan en se at over Overhalla ved den kommunen i sammenlikningen som var lavest.

Økonomiplan 2011 – 2014 for Overhalla kommune
- positiv, frisk og framsynt -

F Pleie og omsorg Diagram J: Kostnadsdrivere i institusjonstjenesten



3 KONSEKVENSJUSTERT BUDSJETTOVERSIKT

3.1 Generelt

Den konsekvensjusterte budsjettoversikten skal angi utviklingen i den økonomiske handlefriheten (konsekvensene) dersom en viderefører "dagens aktivitet" og konsekvenser av allerede fattede politiske vedtak. Kommunelovens krav er som tidligere nevnt at det lages en realistisk oppstilling over "*sannsynlige inntekter, forventede utgifter og prioriterte oppgaver i planperioden*". Hva som er *sannsynlige* inntekter og *forventede* utgifter må nødvendigvis baseres på bruk av skjønn, og munner ut i det vi kaller "konsekvensjustert budsjettoversikt". *Prioriterte oppgaver* handler derimot om politiske prioriteringer og bevilgninger til ulike formål, innenfor de forventede økonomiske rammene i perioden. Dette behandles i del 6 "Tiltak/endringer i perioden 2011-2014".

En sentral problemstilling i forbindelse med fremskrivning av utgiftssiden, er imidlertid å skille mellom hvilke tiltak/utgiftsøkninger som etter stor sannsynlighet må gjennomføres uansett, og hvilke tiltak/utgiftsøkninger som en i realiteten kan si ja eller nei til (politisk prioritering). Det kan også foreligge planer om tiltak som må gjennomføres uansett, men hvor *omfanget* (kostnadene) av tiltakene vil være gjenstand for politisk prioritering. Igjen må en bruke beste skjønn.

Hovedproblemet med å lage en oppstilling over sannsynlige inntekter og forventede utgifter, er som kjent at kommunens rammebetingelser er såpass lite stabile som en i en årrekke har erfart. Fra år til år er det til dels store endringer i bl.a.:

- Merutgifter pga lønnsoppgjør (og lønn utgjør over 65 % av kommunens driftsutgifter utgifter)
- Innbyggernes behov for tjenester (helse/sosial, undervisning osv.)
- Statlige tilskuddsordninger til ulike formål (bl.a. eldreomsorg, psykiatri, skolebygg, barnehager osv.)
- Statlige lover og forskrifter som påvirker kommunens utgifter og inntekter
- Omfordeling av oppgaver mellom forvaltningsnivåene
- Innbyggertall og alderssammensetning
- Skatteinntekter og rammetilskudd
- Det generelle rentenivået
- Prisnivå ulike varer og tjenester (bl.a. forsikringer, pensjonspremier, elkraft, osv.).

Dette er i stor grad forhold som vi har små muligheter til å påvirke, men som langt på vei bestemmer både hvilke økonomiske rammer vi må forholde oss til og hvilke tjenester vi må levere.

Ut i fra de sentrale problemstillingene ovenfor, er det klart at jo lenger ut i planperioden en kommer, desto mer usikre vil de fremskrevne økonomiske rammene være.

3.2 Framskrivning løpende drift (2011 - 2014)

Generelle forutsetninger og retningslinjer:

- Tallene i konsekvensjustert/endelig budsjettoversikt i økonomiplanperioden (2011-2014) angis i reelle priser/tall.
- Rente- og avdragsutgifter er beregnet for foreslåtte, eksisterende/vedtatt lånegjeld t.o.m. 2011 (konsekvensjustert budsjett). VAR investeringene ikke tatt inn da de ikke skal påvirke kommunens driftsregnskap.

- Folketallet som er lagt til grunn er pr. 01.07.10 på 3 614 innbyggere. Folketallsutviklingen videre (befolkningsmengde og ikke minst *sammensetningen av befolkningen*) vil ha stor betydning for rammetilskuddet fra Staten. Men for å få effekt av økningen er vi avhengige av at totalen i Norge ikke øker i takt med vår økning for å få økte overføringer.

Videre er det i konsekvensjustert budsjettoversikt lagt inn endringer som en antar vil komme, bl.a. engangsutgifter som går ut, helårsvirkninger av iverksatte tiltak, konsekvenser av lovpålagte og andre forhold. De viktigste forutsetninger/korrigeringer som er lagt inn før rammene framkommer er:

Resurser til utforusette hendelser:

Har i mange år manglet posten for uforutsette hendelser, men har erfart at det hvert år oppstår uforutsette hendelser som en ikke har hatt dekning for. En har med utgangspunkt i det valgt å avsette en post på 1 millioner kr.

Statstilskudd mv.:

Rammetilskudd og skatt.

I starten av oktober d.å ble statsbudsjettet lagt fram. Regjeringen hadde lagt opp til en realvekst på 1,5 %. Kommunesektoren har i perioden 2006 til og med 2009 hatt en realvekst på 3 %. Tall for 2009 viser at kommunesektoren har forbedret resultat som knyttes til vekst i frie inntekter, større gevinst på finansielle plasseringer, lavere lønns- og prisvekst enn opprinnelig antatt, lavt rentenivå og moderat vekst i sysselsetting og driftsutgifter. Faktorene som har gitt det gode resultatet kan forandre seg over tid og det vil fortsatt være behov for effektivisering i den kommunale sektoren for å kunne tilby flere og bedre tjenester til innbyggerne utover det som følger av den demografiske utviklingen. Regjeringen peker blant annet på muligheten for å redusere sykefraværet og energi-effektiviseringstiltak i kommunal bygningsmasse som et mulig innsparingstiltak.

Det er store forskjeller mellom kommunenes økonomiske situasjon, og den enkelt kommune må tilpasse aktivitetsnivået til sine rammer. Dette til tross for at alle skal løse samme oppgaver innenfor samme gjeldene regelverk. For at kommuner med ulike behov skal kunne tilpasse dette på en bedre måte, har Regjeringen styrket rammefinansieringen ved å endre øremerkede tilskudd til frie inntekter. De mener rammefinansieringen vil bidra til mer effektiv ressursutnyttelse ved at kommunen skaper mest mulig tjenester for hver kr. Regjeringen har derfor fra 2011 blant annet innlemmet barnehagetilskuddet i rammetilskuddet.

Realveksten i statlige overføringer for Overhalla 2010 – 2011 er beregnet til å bli 2,5 % regnet fra revidert nasjonalbudsjett.

Nominell veksten regnet i anslag av regnskap for 2010, hvor en har korrigert for bl.a. barnehagetilskuddet, gir Overhalla økte overføringer på ca 8 millioner kr. Til sammenlikning er det i opprinnelig budsjett for 2010 budsjettet med 134 millioner i lønn og sosiale utgifter. Antar en vider en lønnsvekst på 6 % i 2010, gir det en økning i lønn og sosial utgifter på 8 millioner kr.

Skatteinntektene styres blant annet av hvor mye skatt som blir betalt inn. Dette er noe som skaper store forskjeller mellom kommunene. For å utlikne dette er det laget en ordning hvor en kompenseres for det tapet en har i forhold til landsgjennomsnittet som vil være 59 % av tapet i 2011 og øke til 60 % i 2012. I tillegg vil skatteandelene bli redusert fra 45 % til

40 % fra 2011, hvor reduksjonen overføres rammetilskuddet og vil være positivt for skattesvake kommuner.

OPPGAVEENDRING:

Oversikten under viser ikke alle endringene en vil stå ovenfor, men er et utplukk og viser i hovedsak endringer som påvirker rammetilskuddet.

Barnehager:

Som en har vært inne på tidligere er barnehagetilskuddet blitt innlemmet i rammetilskuddet. Dette innebærer at en ikke mottar tilskudd i forhold til antall barn man har i barnehagen i løpet av året og kompenseres ikke for økte plasser i løpet av året. Dagens ordning blir beregnet ut fra hvor mange barn en har i gruppen 1-2 år uten kontantstøtte, 3-5 år og utdanningsnivået i kommune. Rammetilskuddet for 2011 har tatt utgangspunkt i 65 i alderen 1-2 år uten kontantstøtte. Når en ser på befolkningsveksten ser en at en får en betydelig økning i gruppen, og med utgangspunkt i det er det forutsatt en økning på 10 stk i gruppen. Dette gir videre økt rammetilskudd på 1,4 millioner kr.

Det er forutsatt at en får helårig virkning av ekstra avdeling i Barlia, noe som øker rammen med 200.000,- fra 2012.

Når kommunens innbyggere har barnehageplass i privat barnehage i en annen kommune, plikter kommunen å gi tilskudd for de barna som har plass. Det er for 2011 forutsatt at en vil få en kostnad på 731.000,- kr. En har forutsatt at det vil falle fra noen, og at en skal kunne tilby plasser i Overhalla i kommende år og at overføringen blir redusert med 230.000,- kr.

IKT skole:

Det er for 2011 foreslått at det kjøpes datautstyr til skolene for 300.000,- kr. Posten videre føres med 200.000,- kr pr år fra 2012.

Grunnskole

Det er forutsatt en helårs virkning på innsparingstiltakene for skolen fra 2012, som gir en kostnadsreduksjon på 3,7 millioner kr. Det videre er det forutsatt en økning kvalitetsheving i skolene som får helårs virkning med en økning på 292.000,- kr fra 2012.

Oppvekst

Rådmannen har fra 2014 forutsatt at en skal kunne spare inn 2 millioner på oppvekst sektoren uten at det foreligger noe konkret forslag. Det vil her være flere muligheter som skolestruktur, organisering av barnehager og resurstildeling i grunnskolen. En må her bruke den tiden en har for å utrede de beste alternativene.

Helse og familie

En forventer å få økte behov i forhold til ressurskrevende bruker fra 2014 som vil utløse en ekstrakostnad på ca 1 million kr. I det er det forutsatt at en vil få tilskudd i hht dagens ordning for ressurskrevende brukere.

Eiendomskatt

Det er vedtatt innføring av eiendomskatt på ordinær bolig og fritidsbolig fra 2011. I tidligere økonomiplaner er det lagt opp til en årlig inntekt på 4 millioner kr. Rådmannen ønsker en gradvis opptrapping og vil derfor foreslå at det kreves inn 2 millioner kr i 2011 og økes årlig med 1 % pr år til en når 4 millioner. En viderefører eiendomskatten for verker og bruk med 7 % som gir en inntekt på ca 1,4 millioner kr.

Selvkosttjenestene er forutsatt skal gå i 0,- med unntak av avløpsområdet som vil ha et akkumulert underskudd på 1,3 millioner kr som dekkes over en 3 års periode.

Lønnsoppgjør:

Det er avsatt 2,5 millioner kr til lønnsoppgjøret i 2011. Beløpets størrelse er videreført i planperioden, men det knytter seg stor usikkerhet til oppgjørets størrelse. Det er som en har vært inne på tidligere forutsatt at lønns veksten dekkes med økte overføringer fra Staten.

Det i hht ksak 96/08 lagt inn et årlig tilskudd til kjøp av melkekvoter på kr 100.000,- i perioden 2008-2011, som utgår i planperioden.

I k-sak 100/08 ble det vedtatt at det skulle tildeles et årlig tilskudd på 400.000,- kr til nærmiljøanlegg ved Skage BOAS for 2010 og 2011. Videre drift vurderes etter evaluering av ordningen. Rådmannen har lagt til grunn samme finansiering som Overhalla frivillighetssentral på 200.000,-

Investeringer (påvirker renter og avdrag)

I konsekvens justert økonomiplan er det lagt inn vedtatte og foreslåtte investeringer i planperioden. Det er forutsatt at en får halvårlig virkning på renter og avdrag i det året en bygger og full effekt i påfølgende år. Det er forutsatt 4 % rente. Renter og avdrag fremkommer som egen linje på regnskapsskjema 1A.

Investeringer for 2011 er i h.h. til forslag i årsbudsjettet. Vann og avløpsinvesteringen er holdt utenfor kapitalkostnader da en har forutsatt at de skal bli dekt av gebyrer.

Som den vesentligste investeringen som er lagt inn er videre bygging på OBUS. En har forutsatt en total investering på 80 millioner inklusive mva. Momskompensasjonen er forutsatt tilbakeført investeringen slik at totalt lånebehov vil være 60 millioner kr.

Driftsregnskapet:

Budsjettskjema 1A viser at en i 2012 vil få et mindre underskudd på 80.000,- kr, men da må en ta hensyn til at det skal kreves inn 3 millioner kr i eiendomskatt for å dekke overforbruket på den ordinære driften.

Vider ser en at dette bedrer seg noe i 2013 med at eiendomskatten økes med ytterligere 1 million kr.

Fra 2014 øker kapitalkostnadene med 1,7 millioner kr, en antar at en får økte kostnader med tjenesten for funksjonshemmede, på 1 million kr. Som en saldering for dette er det foreslår at kostnadene innenfor oppvekst reduseres med 2 millioner kr. Selv om en i denne planen ikke er inne på 2015, vil vi nevne at en får en helårs virkning av investeringen på OBUS som vil gi en ytterligere økning i kapitalkostnadene på 1 millioner kr.

Økonomiplan 2011 – 2014 for Overhalla kommune
- positiv, frisk og framsynt -

Budsjettskjema 1A

Budsjettår	Økonomiplanperioden					
	R-2009	B-2010	2011	2012	2013	2014
1 Skatt på inntekt og formue	-61 178	-62 172	-59 462	-59 462	-59 462	-59 462
2 Ordinært rammetilskudd	-73 420	-77 447	-107 644	-109 047	-109 047	-109 047
3 Skatt på eiendom	-1 426	-1 426	-3 526	-4 526	-5 526	-5 526
4 Andre direkte eller indirekte skatter	-359	-348	-350	-348	-348	-348
5 Andre generelle statstilskudd	-7 967	-6 974	-3 904	-3 904	-3 904	-3 904
6 SUM FRIE DISPONIBLE INNTEKTER	-144 350	-148 367	-174 886	-177 287	-178 287	-178 287
7 Renteinntekter og utbytte	-1 735	-2 270	-1 520	-1 520	-1 520	-1 520
8 Renteutgifter, provisjoner og andre finansutgifter	7 517	8 453	8 950	8 324	7 935	7 494
Økterenter i hht investeringer			0	492	1 166	2 476
9 Avdrag på innlån til egne formål	5 520	5 700	6 625	7 300	7 300	7 300
Økte avdrag i hht investeringer			0	543	975	1 802
10 Netto finansinnt./ utg.	11 302	11 883	14 055	15 139	15 856	17 552
11 Til dekning av tidligere regnsk.m. Merforbruk	1 223	0				
12 Til ubundne avsetninger	8 423	7 827	2 691			
13 Til bundne avsetninger	1 596	343	153			
14 Bruk av tidligere regnsk.m. Mindreforbruk	0	0	0			
15 Bruk av ubundne avsetninger	-7 103	-6 817	-3 752	0	0	0
16 Bruk av bundne avsetninger	-1 450	-1 988	-341	0	0	0
17 Netto avsetninger	2 689	-635	-1 249	0	0	0
18 Overføring til investeringsregnskapet	864	1 300	1 905			
19 Til fordeling drift	-129 495	-135 819	-160 174	-162 147	-162 430	-160 734
20 Sum fordelt til drift (fra skjema 1B)	129 003	135 819	160 174	162 227	162 227	161 237
21 Mer-/mindreforbruk	-492	0	0	80	-203	503

Økonomiplan 2011 – 2014 for Overhalla kommune
- positiv, frisk og framsynt -

Budsjettskjema 1B						
Enheter:	Opprinnelig		Økonomiplanperioden			
	R-2009	B-2010	2011	2012	2013	2014
1 0100 Politisk virksomhet	2 807	4 818	7 827	7 827	7 827	7 827
herav uforutsett			1 000	1 000	1 000	1 000
herav Avsetning lønnsoppgjør		3 040	2 500	2 500	2 500	2 500
2 0 Politiske styringsområder	2 807	4 818	7 827	7 827	7 827	7 827
3 1000 Rådmannen	9 119	11 075	9 637	9 637	9 637	9 637
5 1200 IKT	1 766	1 892	2 734	2 634	2 634	2 634
1400 Servisenteret	2 655	2 692	3 258	3 258	3 258	3 258
7 1 Stabs- og støttefunksjoner	13 540	15 659	15 629	15 529	15 529	15 529
8 2000 OBUS	21 461	22 457	21 970	19 970	19 970	19 970
9 2010 Hunn skole	10 624	10 122	10 652	9 152	9 152	9 152
10 2020 Øysletta skole	3 897	4 512	5 062	4 862	4 862	4 862
11 2200 Ranemsletta barnehage	873	1 538	8 648	8 848	8 848	8 848
12 2210 Skage barnehage	2 078	1 791	6 813	6 813	6 813	6 813
Forutsatt innsparing oppvekt						-2 000
13 2900 Rådgiver oppvekst	4 367	4 698	9 482	9 543	9 543	9 543
2 Fagområde oppvekst	43 300	45 118	62 628	59 189	59 189	57 189
14 3200 Sosialkontor (NAV)	2 529	4 298	3 090	3 090	3 090	3 090
15 3300 Overhalla sykeheim	17 903	17 658	19 373	19 373	19 373	19 373
16 3400 Hjemmetjenesten	10 809	11 649	12 299	12 299	12 299	12 299
17 3500 Helse og familie	21 823	23 437	24 157	24 157	24 157	25 157
18 3900 Rådgiver helse	3 135	3 639	4 302	4 302	4 302	4 302
3 Fagområde helse/sosial	56 199	60 681	63 221	63 221	63 221	64 221
20 5000 Kultursjefen	3 358	3 660	3 029	3 029	3 029	3 029
5 Fagområde kultur	3 358	3 660	3 029	3 029	3 029	3 029
22 6000 Teknisk sjef	2 775	2 835	3 073	3 073	3 073	3 073
23 6005 Feietjenesten	8	32	9	0	0	0
24 6010 Vannforsyning	671	538	-301	0	0	0
25 6020 Avløp	216	-398	-1 047	-450	-450	0
26 6025 Avfallsbehandling	-180	-265	-100	0	0	0
27 6027 Slambehandling	155	0	0	-60	-60	0
28 6030 Kommunal bygningsmasse	12 209	11 710	13 480	13 480	13 480	12 980
29 6040 Samferdsel	3 728	3 866	4 078	4 078	4 078	4 078
30 6400 Landbruk	1 909	2 023	2 100	2 100	2 100	2 100
31 6500 Næringsutvikling	772	1 053	886	786	786	786
6 Fagområde teknisk	22 263	21 394	22 178	23 008	23 008	23 018
33 7000 MNR Landbruk	-227	0	0	0	0	0
7 Interkommunalt samarbeid	-227	0	0	0	0	0
35 Skatter, rammetilskudd...	-4 897	-8 171	-6 444	-1 681	-1 681	-1 681
36 Møtpost avskrivning	-7 340	-7 340	-7 895	-7 895	-7 895	-7 895
8 Skatter, ram.tilsk, renter og av	-12 237	-15 511	-14 339	-9 576	-9 576	-9 576
Sum rammeområder	129 003	135 819	160 174	162 227	162 227	161 237

4 HANDLINGSPROGRAM 2010 – 2013

Rådmannen presenterte 24.4.07 sitt forslag til kommuneplan for Overhalla 2007 – 2019. Kommuneplanen skal i følge Plan- og bygningsloven samordne den fysiske, økonomiske, sosiale og kulturelle utvikling innenfor sine områder. Kommuneplanen legger sentrale føringer for den langsiktige (12-årsperspektiv) utviklingen av Overhalla-samfunnet generelt, og Overhalla kommune som tjenesteyter og samfunnsaktør spesielt.

I denne kommuneplanen fokuseres det på 4 områder som er de viktigste områdene for kommunens virksomhet. Det er Lokalsamfunn, Brukere, Medarbeidere og Økonomi. Under disse fokusområdene er det til sammen 8 hovedmål. Under hvert hovedmål er det listet opp delmål. Utformingen av kommuneplanen er basert på at disse hoved- og delmålene skal detaljeres i handlingsprogram/økonomiplan og virksomhetsplaner. Oppnådde

resultater skal følges opp kontinuerlig ved utarbeiding og bruk av bl.a. indikatorer i styringskort (del av balansert målstyring) for kommunen og de enkelte enheter.

Arbeidet med balansert styring har kommet i gang og begynner å nærme seg et fullstendig system som kan bruke til rapportering, men små justeringer gjenstår. I denne økonomiplanen prøver vi derfor å vise rammeverket for videre arbeid og prosess. I tillegg har vi lagt ved styringskortene for den enkelte enhet som vedlegg. Det tas forbehold om ta ikke alle er slutført i sin helet. For senere år vil det være flere måleindikatorer, mer om ambisjonsnivå og flere tiltak for å nå målene.

	Hovedmål	Delmål
Lokalsamfunn	1. Overhalla preges av etableringslyst og spennende arbeidsplasser hvor samarbeid og utvikling vektlegges.	Kommunen er en god tilrettelegger og utviklingspartner for bedrifter, etablerere, lag og organisasjoner og enkeltpersoner i lokalmiljøet.
		Overhalla har en infrastruktur og arealer som legger godt til rette for næringsutvikling og bosetting.
	2. I Overhalla skaper man stadig begeistring, tilhørighet og mangfold.	Det skapes verdifulle opplevelser for både lokalbefolkning og tilreisende.
		Innbyggerne har kunnskap om og er stolte av Overhallas historie.
		Kommunen er en sentral informasjonsformidler og kontaktskaper mellom ulike aktører i Overhalla-samfunnet.
		Overhalla er et romslig og inkluderende samfunn.
	3. Flotte naturressurser og nærmiljø utnyttes med høy miljøbevissthet.	Innbyggerne har god kunnskap om og glede av naturen gjennom aktiv bruk og god tilgjengelighet.
		Naturressursene gir grunnlag for betydelig sysselsetting og verdiskaping.
		Inngrepsfrie områder og naturens produksjonsevne og artsrikdom bevares for framtiden.
		I Overhalla skapes det lite avfall og avfallet utnyttes som ressurs.
		I Overhalla er det lavt energiforbruk og høy grad av fornybare energikilder.
	4. Overhallingene preges av god	I Overhalla er det stor grad av fysisk aktivitet i alle aldersgrupper.

	folkehelse.	Overhallingene har et sunt kosthold og en sunn livsstil.
		Overhallingene har gode sosiale nettverk og møteplasser.
Brukere	5. Barn og unge er glade for å få utvikle seg i Overhalla.	Barn og unge får gode opplevelser gjennom et bredt kultur- og aktivitetstilbud.
		Barn og unge har lærelyst og utvikler sine evner og talenter i et variert og stimulerende læringsmiljø.
		Barn og unge opplever å få påvirke sin egen lærings situasjon og foretar bevisste verdi- og veivalg.
		Alle barn og unge føler seg betydningsfulle i en trygg, inkluderende og mobbefri hverdag.
Brukere	6. Godt fornøyde brukere av kommunale tjenester.	Brukerne opplever kommunen som en imøtekommende og løsningsfokusert medspiller.
		Innbyggerne er godt informert om tilbud og rettigheter.
		Kommunens tjenestetilbud har god tilgjengelighet, tilpasning og kvalitet i forhold til brukernes behov.
Medarbeidere	7. Kommunen har kompetente medarbeidere som har arbeidsglede og utviklingslyst.	Ansatte møter hverandre og brukerne med godt humør, respekt og løsningsfokus, og spiller hverandre gode.
		Ansatte får bruke og utvikle sine evner og talenter.
		Ansatte opplever å ha medinnflytelse og medansvar for å utvikle egen arbeidssituasjon og kompetanse.
		Ansatte utviser en høy etisk standard og er gode forbilder for barn og unge.
Økonomi	8. Overhalla kommune har god økonomistyring, effektiv ressursbruk og omstillingsevne.	Kommunen får mye tjenester ut av tilgjengelige ressurser og har fortløpende kontroll med ressursbruken.
		Kommunen tar høyde for uventede svingninger i økonomien.

4.1 Kommunen som lokalsamfunn

Fokusområdet LOKALSAMFUNN skal sikre oppmerksomheten om kommunen som samfunnsaktør og pådriver for en god og bærekraftig utvikling av lokalsamfunnet.

4.1.1 Etablering og utvikling (hovedmål 1)

Vannforsyning

Rådmannen foreslår å avsettes et årlig beløp på kr 500 tusen til investering innenfor fagområdet. Prioritering av tiltak skjer etter en samlet vurdering gjennom revidering av tiltaksplan for vann og avløp som behandles særskilt i kommunestyret.

Vannforsyningen er en tjeneste som leverer til selvkost. Investeringene vil sådan ikke påvirke kommunens driftsresultat. Vannforsyningen er en tjeneste som leverer til selvkost. Investeringene vil sådan ikke påvirke kommunens driftsresultat

Avløpsbehandling

Rådmannen foreslår å avsettes et årlig beløp på kr 600 tusen til investering innenfor fagområdet. Prioritering av tiltak skjer etter en samlet vurdering gjennom revidering av tiltaksplan for vann og avløp som behandles særskilt i kommunestyret. Avløpsbehandling er en tjeneste som leverer til selvkost. Investeringene vil sådan ikke påvirke kommunens driftsresultat. Vannforsyningen er en tjeneste som leverer til selvkost. Investeringene vil sådan ikke påvirke kommunens driftsresultat

Kommunal bygningsmasse

OBUS – Rehabilitering og ombygging av skolen, første trinn er ferdig og det jobbes med forslag til videre arbeidet med skolen. En har tatt utgangspunkt i en kostnadsramme på 80 millioner kr som fordeles likt over 2013 og 2014. Rammen er med utgangspunkt i beregninger utført i forbindelse med forprosjekt og egne beregninger utført på diffi' hjemmeside.

Ranemsletta barnehage:

Kommunestyret har vedtatt at det skal bygges en ny og moderne barnehage som skal ferdigstilles første halvår 2011.

Det bør snarest utarbeides planer for videre bruk av bygninger og eiendom ved eksisterende Ranemsletta barnehage. Viser i den sammenheng til bl.a. vedtatt boligsosial plan.

Kommunestyret har vedtatt en utvidet rett til barnehageplass i kommunen. Dette realiseres i løpet av 2011.

Kommunale veger og plasser.

Kommunestyret vedtok den 20.06.05 vegplan for perioden 2006 – 2009. Det ble vedtatt at dagens vegstruktur beholdes og prioritert hvilke investeringstiltak som skal vurderes i planperioden.

Det legges opp til bygging av gang og sykkelveg til Svarlia. Dette vil kunne gi noe reduserte kostnader i forbindelse med skoleskyss.

Gløyen brua:

Behov for sandblåsing og vedlikehold av Gløyen brua. Antatt kostnad er satt til kr 1,3 mill.

Elveforbygging

Helhetlig plan for utbedring av tiltak på eksisterende farsinering behandles i kommunestyret 19.11.07 og angir vedlikeholdsbehov. I tillegg kommer nyanlegg. Anslått kostnad over en fem års periode er 2 mill kr, det vil si kr 400 000 årlig.

Boligfelt

Overhalla kommune har ledige tomter på Skage, Øyesvolden, Svalia, Krabbstumarka og noen på Øysletta.

En har vært i samtaler med grunneiere på Ranemsletta og det er muligheter for videre utvikling av mer sentrumsnær bebyggelse. Generelt bør det drives en kontinuerlig utvikling og tilrettelegging i eksisterende og nye boligfelt. Dette for å stimulere til boligbygging og tilrettelegging av attraktive tomteområder.

Hovedprinsippet vil være at investeringene dekkes av tomtosalget.

4.1.2 Begeistring, tilhørighet og mangfold (hovedmål 2)

(tekst tas inn ved neste revidering av økonomiplanen)

4.1.3 Høy miljøbevissthet (hovedmål 3)

Kommune vedtok i februar 2009 klima og energiplan. Planen blir kontinuerlig revidert.

Miljøsertifisering

Overhalla kommune er fra høsten 2007 miljøsertifisert etter ISO-14001- standarden - gjennom et prosjektsamarbeid med flere kommuner i MNR. Hovedformålet er å sikre at den miljøpolitikken som kommunestyret har vedtatt, blir gjennomført. At det parallelt i 2008/2009 innføres en handlingsplan for miljøarbeid for hele den kommunale virksomhet i Overhalla som heter Balansert Målstyring (BMS), passer godt. Vedlag følger

Handlingsprogram for miljøarbeidet

Handlingsprogrammet er bygget opp som en del av kommunens miljøstyringssystem etter ISO 14001 og kommunens ordinære plansystem (inkludert Balansert Målstyring (BMS)). Handlingsprogram for miljøarbeidet består av tiltaksdelen i Klima- og energiplan 2008-2019 samt handlingsprogrammet for "biologisk mangfold". Koplingen til kommuneplanens "fokusområde" og "hovedmål" framgår i klammen nedenfor. Tiltakene er videre gruppert nedover hhv under hvert av kommuneplanens delmål.

Kommuneplan 2007-2019

Fokusområde: "Lokalsamfunn"

Hovedmål: "Flotte naturressurser og nærmiljø utnyttes med høy miljøbevissthet"

Rådmannen forslår gjennom klima- og energiplanen som nytt vesentlig

miljøaspekt/hovedsatsingsområde: "Klimagassutslipp" (kommer i tillegg til "Biologisk mangfold", "Avfall" og "Energi").

2.2. Tiltaksplan (Indikator, måling/tid, ambisjon og tiltak, ansvar)

NB! Endringer siden forrige behandling/vedtak i kommunestyret er i kursiv

Delmål 3.1: Innbyggerne har god kunnskap om og glede av naturen gjennom aktiv bruk og god tilgjengelighet

Økonomiplan 2011 – 2014 for Overhalla kommune
- positiv, frisk og framsynt -

Indikator	Målemetode/Tid	Ambisjon og tiltak	2010	2011	2012	2013	2014-19	Ansvar	Status/ Måling	
<i>Overordnet indikator: Hvor oppdatert og levende handlingsprogrammet er</i>	Årlig vurdering	<i>Ambisjon: Til enhver tid å ha et levende, oppdatert handlingsprogram</i> <i>Tiltak:</i> <i>*Årlig revisjon i forbindelse med revisjon av økonomiplan</i> <i>*Hovedrevisjon med grundige prosesser etter behov og første gang i 2011.</i>	X	X	X	X	X	Rådmannen		
Biologisk mangfold										
3.1.1 Antall besøk registrert i utvalgte turbøker	Opptelling i turbøker/årlig	1	Tiltak: a) Det lages en oversikt over hvem som har flest besøk på den enkelte turbok for hvert kalenderår b) Denne oversikten bekjentgjøres med oppslag eller lignende ved turboka	X	X	X	X	X	Fagsjef helse/leder servicekontor	2007, 2008 og 2009
3.1.2 T.o.m. 2009: Antall som tar kjentmannsmerke <i>F.o.m. 2010: Antall som kjøper Trivelig tur (Kjentmannsmerket 2010-2012)</i>	Opptelling årlig	2	<i>Ambisjon og tiltak f.o.m. 2010:</i> <i>Tiltak: Å ha etablert en ordning med kjentmannsmerke - "Trivelig Tur" for perioden 2010-2012"</i> <i>(Trivelig tur har lavere terskel enn foregående kjentmannsmerke (det er lettere å finne, kortere gangavstand, mer egnet for barn)</i> <i>Ambisjon 2011: 110</i>	X	X	X	X	X	Kultursjefen	2007: 0 2008: 0 2009: 32 (til sammen 97 har kjøpt kortet 2007 – 07.01.10.

Delmål 3.2: Naturressursene gir grunnlag for betydelig sysselsetting og verdiskaping

Indikator	Måling/Tid	Ambisjon og tiltak	2010	2011	2012	2013	2014-19	Ansvar	Status

Økonomiplan 2011 – 2014 for Overhalla kommune
- positiv, frisk og framsynt -

Avgjøres senere (Se ellers indikator under transport 3.6.1 tiltak 9)											
--	--	--	--	--	--	--	--	--	--	--	--

Delmål 3.3: Inngrepsfrie områder og naturens produksjonsevne og artsrikdom
bevares for framtiden

Indikator	Måling/Tid	Ambisjon og tiltak	2010	2011	2012	2013	2014-19	Ansvar	Status
Biologisk mangfold									
3.3.1 Avgang prosent av kommunens areal "inngrepsfrie" områder (Villmarkspregede områder >5 km fra tekniske inngrep)	Telling av areal/årlig	1 Null avgang villmarkspregede områder	X	X	X	X	X	Teknisk sjef og Miljøvern- og skogbruks-sjef	2008: 0 2009: 0
3.3.2 Antall dispensasjoner fra arealplan	Telling antall dispensasjoner/årlig	2 Ambisjon: Maks 5 dispensasjoner	X	X	X	X	X	Teknisk sjef	2008: 4 2009: 5
3.3.3 Kulturlandskap, areal som får regionalt miljøtilskudd til innmarksbeite	Telling av areal/årlig	3 For 2009 skal arealet opprettholdes på nivå med 2008. For 2010 skal arealet opprettholdes på nivå med 2009. <i>For 2011 skal arealet opprettholdes på nivå med 2010 (dersom 2010 kommer ut lavere enn 2009 skal arealet opprettholdes på nivå med 2009)</i>	X	X	X	X	X	Landbruks-sjef	2007: 1677 dekar (33 søkere) 2008: 1827 dekar (42 søkere) 2009: 1977 (44 søkere)

Delmål : 3.4. I Overhalla skapes det lite avfall og avfallet utnyttes som ressurs.

Avfall										
3.4.1 Tjenesteenheter i org.kartet sertifisert som miljøfyrtårn	Opptelling/årlig	Alle tjenesteenheter skal sertifiseres							Enhetsledere i samarbeid med Grønn Hverdag	Status feb 10 (flg sertifisert): Skage bh Ranemsl bh Sykeheimen Helse&fam Adm.bygg Kultur OBUS Hjemmetjenest (4 enheter gjenstår)
Indikator	Måling/Tid	Ambisjon og tiltak	2010	2011	2012	2013	2014-19	Ansvar	Status	
3.4.2 Mengde klimagassutslipp fra avfallshåndtering.	Statistikk fra SSB/KLF og MNA	Ambisjon 1. Lage gode statustall for utslipp (se tiltak 1) 2. I påvente av at MNAs modell for klimaregnskap (se nedenfor) redusere avfallsmengde og bedre kildesortering med relevante tiltak. 3. Se ellers egen ambisjon Overhalla storkjøkken	X						Statistikk SSB/KLF	
		1 Mer miljøvennlig avfallshåndtering v/MNA MNA deltar pr. i dag i prosjektet "Klimaregnskap for avfallshåndtering" som lager en modell for å beregne klimautslipp gjennom livssyklusanalyser av avfallshåndtering a)MNA skal få klargjort modellen til bruk b)MNA skal anvende modellen på hele sin virksomhet i Overhalla (og senere på resten av MNAs område)	X	X				MNA	Modell er klargjort til bruk pr. 31.12.09 <i>Modellen er anvendt på MNAs område pr. oktober 2010</i>	
					X	X	X	X		

Økonomiplan 2011 – 2014 for Overhalla kommune
- positiv, frisk og framsynt -

		c)MNA skal deretter iverksette effektive tiltak for å redusere klimagassutslipp (herunder lage egnet statistikk til å vise resultater)								
		2 Mer miljøvennlig innkjøp								
		a)Kompetanseheving innkjøp. (som ivaretar lov om offentlige anskaffelser §6 "... livssyklus kostnader, universell utforming og miljømessige konsekvenser av anskaffelsen".) (Innkjøpsavdelingen bes om å lage en kursrekke der målgruppe er innkjøpere og leverandører.)	X	X	X	X	X		Rådmanne n/ NTFK Innkjøpsavdelingen (etter avtale)	Kurs offentlig innkjøp gjennomført 19.02.10
		b) Overhalla skal fremme miljøforslag overfor NTFK Innkjøpsavdelingen, med økende vekt på: <ul style="list-style-type: none"> • mindre emballasje • mindre engangsmaterie ll • økologiske produkter som er klimavennlige • bruke digitale muligheter • kortreist leveranse • miljømerking av varer og tjenester inkl. miljømessig transport (Det foregår en diskusjon om hvorvidt økologisk produksjon er klimavennlig, noe som det er behov for å arbeide videre med.)	X	X	X	X	X	Rådmanne n	*Overhalla kommune deltar i prosjekt ØKO-løft m/Overhalla storkjøkken, skoler, barnehager m.v. *Nye Ranemsletta barnehage finansiert med "Grønn rente" fra kommunalbanken (som første byggeprosjekt i Norge) *Det er utpekt kontaktperson er i Overhalla kommune i forhold til NTFK Innkjøpsavdelingen	
Indikator	Måling/Tid	Ambisjon og tiltak	2010	2011	1012	2013	2014-19	Ansvar	Status	
		3 "Speilvending av dagens reservasjonsordning mot uadressert reklame". Oppfølging av .	X	X	X	X	X	Rådmanne n	1.Vedtak i ksak 57/08 er oversendt til Stortinget og	

Økonomiplan 2011 – 2014 for Overhalla kommune
- positiv, frisk og framsynt -

		Prosjektfinansierte/gjennomføre et startseminar etterjuls vinteren 2009. Steg 2: Støtte/gjennomføre sertifiseringsprosesser (for de virksomheter som ønsker det).	X	X	X	X	X		Grannes VVS Siktedukfabrikken NAMAS Vekst GL-bygg AS Huurre Amdal Elektro
		7 Miljøsertifisering og energieffektivisering av butikker m.v. (prosesser er startet opp og skal videreføres/fullføres) - herunder mulige tema om avfall *miljøhandleposer *økologisk mat som er klimavennlig *miljøinfo i butikker *årlig samarbeidsforum om "forbruk, og livsstil" (kommunen, butikker, innkjøpere etc.)	X					Grønn Hverdag/Aktuelle bestyrere	Status juli 10: Forprosjekt ENØK er gjennomført. Deltakere: Spar Overhalla ICA Skogmo ICA Overhalla Spar Skage Overhalla næringsbygg Lyngsnes gartneri Intensjon om felles søknad til Enova høst 2010. Intensjon om sertifisering til Miljøfyrtårn som et neste steg for de virksomheter som ønsker det.
		Overhalla storkjøkken skal være DEBIO godkjent (sertifiseringsordning for foredling/omsetning av økologiske produkter)- Ambisjon 2010: 15% av maten som lages ved kjøkkenet skal være økologisk.	X	X	X	X	X	Kjøkkensjef	Overhalla storkjøkken er DEBIO godkjent pr oktober 2009
3.4.3 Andel av avfall fra husholdninger til deponi	Statistikk fra MNA/årlig	Ambisjon: Under 1 % Tiltak: Samarbeide med MNA	X	X	X	X	X	Teknisk sjef. Kommunens repr. i repr. Skapet/rådmannen	2006: 2.1% 2008: 1,8% 2009: 1,7% (gj.nitt MNAs område)

Delmål 3.5: I Overhalla er det lavt energiforbruk og høy grad av fornybare energikilder.

Indikator	Måling/Tid	Ambisjon og tiltak	2010	2011	2012	2013	2014-19	Ansvar	Status
Energi									
3.5.1 Energiforbruk pr m ² pr tjenesteenhet i organisasjonskaret	Måleravlesning / månedlig større bygg/annenhver måned mindre bygg	<p>Ambisjon: 2010 jf. Ksak91/09 Ambisjon 2013: Innsparingsmål 20% sammenlignet med 2007</p> <p>Generelt vil innsparingsmål og tiltak bli behandlet konkret gjennom kommunens Vedlikeholds- og HMS-plan som rulleres hvert år. <i>(For 2011 se innsparingsmål i styringskort for teknisk avdeling)</i></p> <p>Generelt vil ENØK-tiltak omfatte ENØK-analyser / forprosjekt/relevante tiltak i forhold til investering og drift/utløse mulige tilskudd Enova m.v.</p> <p><i>Overhalla kommune foretar anskaffelse/utskifting til nytt SD-anlegg og Energioppfølgingssystem (EOS) system for energistyring i 2011.</i></p> <p><i>Det skal gjennomføres samlet ENØK-analyse og lages en samlet tiltaksplan i 2011.</i></p>	X		X	X	X	Rådmannen/Teknisk sjef	<p>2007 2008 2009</p> <p>I tillegg til måling på indikator er det nedenfor delvis gjort statusmåling på tiltak.</p> <p><i>Kommunale bygg er energimerket i 2010.</i></p>
Indikator	Måling/Tid	Ambisjon og tiltak	2010	2011	2012	2013	2014-19	Ansvar	Status
		1 Tiltak for 2009: Oppfølging av Ksak 61/08 "ENØK-tiltak ved kommunal bygningsmasse".						Teknisk sjef	
		2 Nybygg: Skal være lavenergi- eller passivhus (jf. miljøverndepartementets handlingsplan for offentlige bygg og NS 3700)	X	X	X	X	X	Leder plan- og byggekomitee/ rådmann/ teknisk sjef	Status tiltak nov 09: Ny barnehage Ranemsletta vil oppfylle kravet.

Økonomiplan 2011 – 2014 for Overhalla kommune
- positiv, frisk og framsynt -

			(SINTEF Byggforsk har estimert at lavenergiutføring medfører noe økt byggekostnader, men sjelden over 10%. Merkostnaden i investeringen vil kunne forsvares gjennom lavere energibruk og dermed årlige energikostnader)								
3.5.1.1 Samlet årlig forbruk kommunale lyspunkt	Årlig opptelling	3	Det skal arbeides med ENØK i forhold til utendørs belysning.	X	X	X	X	X	Teknisk sjef	Årsrapport (se delmål 3.5., indikator 3.5.1 pkt 2)	
3.5.1.2 Inngått OFU kontrakt	Registrering	4	Overhalla kommune tar sikte på å inngå Offentlig Forsknings- og Utviklingskontrakt (OFU) med bedrifter i Skogmo Industripark for utvikling av klima- og miljøsmarte boliger jf intensjonsavtale k-sak 40/2010.		X				Ordfører/rådmann		
3.5.2 Samlet stasjonært energiforbruk i Overhalla utenom kommunale bygg/ anlegg	Årlig opptelling fra område-konsesjonær (NTE)		Ambisjon: 5 % lavere energiforbruk i 2013 enn i 2008.				X			Årsrapport (se delmål 3.5. indikator 3.5.2)	
		1	Skoler og barnehager skal arbeide systematisk med energispørsmål/ENØK som tema.	X	X	X	X	X	Rektorer og styre	Gjennomføres som del av kunnskapsløftet, miljøfyrtårn /grønt flagg og jf. styringskort	
		2	Kommunens hjemmeside skal brukes aktivt	X	X	X	X	X	Rådmannen	Se hjemmesiden	
		3	Etablere "Det grønne hjørne" i servicesenter/bibliotek som samarbeid mellom kommune, næringsliv og frivillige lag og organisasjoner	X	X				Leder for servicesenter i samarbeid med Grønn hverdag og andre frivillige lag/organisasjoner		
Indikator	Måling/Tid		Ambisjon og tiltak	2010	2011	2012	2013	2014-19	Ansvar	Status	
		4	Det skal være fast rutine å ta opp energispørsmål i plan- og bygningsaker herunder	X	X				Teknisk sjef	Gjøres fortløpende Saksbehandler har	

Økonomiplan 2011 – 2014 for Overhalla kommune
- positiv, frisk og framsynt -

		<p>a)prosedyre/rutine (skriftlig) for å ta opp energispørsmål ved "forhåndskonferansen".</p> <p>b) det skal anbefales overfor utbygger i forbindelse med byggesøknader at energikvalitet på bygg og framtidsrettede energiløsninger utredes/vurderes. (herunder skal det utarbeides/utdeles relevant informasjonsstoff.)</p> <p>c) styrking av saksbehandlerkompetansen på teknisk med hensyn til oppfølging av relevant energi-/klimaspørsmål.</p>	X	X							gjennom-ført kurs i ny plan- og bygningslov i 2009
		5	Når kommunen leier ut eller selger eiendom skal det alltid vurderes å sette føringer eller krav med hensyn til energiløsninger	X	X	X	X	X	Rådmanne n/teknisk sjef	1.Ordnng tilskudd 40.000,- pr. kommunal boligtomt ved oppfylt lavenergikrav vedtatt av kommunestyret i 2009	2.Krav om maks 100 kwt pr m2 ved salg Kirkåkern Skage ps 79/09 (Leilighetsbygg)
		6	Det skal stimuleres til ENØK i jordbruket (tiltak må konkretiseres).	X	X	X	X	X	Miljø- og landbruksfo rvaltningen i samarbeid med landbruksor g	<i>ENØK-seminar for bønder er gjennomført i Overhalla oktober 2010</i>	
			Se ellers tiltak under delmål 3.4 (avfall) som også er relevant for energieffektivisering.								
3.5.3 Andel bygg med "fornybar energikilde" "fornybar energikilde" er i denne sammenheng fornybar energi unntatt elektrisitet.	Årlig opptelling hvis statistisk underlag foreligger (som vil være avhengig av kommune-statistikk over oljeforbruk, statistisk underlag fra boligtellinger		Ambisjon: Gradvis å få utfaset olje og el som hovedenergikilde i kommunale og andre bygg i Overhalla. Dette bør samordnes med drift og vedlikehold og utskifting av eksisterende utstyr. (når el driver varmepumpe er						Rådmanne n/teknisk sjef	Måling skjer i 2011	

Økonomiplan 2011 – 2014 for Overhalla kommune
- positiv, frisk og framsynt -

	SSB))	energikilden fornybar) <ul style="list-style-type: none"> • 50% av samlet arealet har annet enn olje og el som hovedenergikilde. • 100% av samlet areal har annet enn olje og el som hovedenergikilde. 		X														
		Overgang til fornybare energikilder kommunale bygg behandles generelt gjennom vedlikeholds/HMS-plan som rulleres hvert år. For 2009: Jf. Ksak 61/08 For 2011 og de nærmest påfølgende år skal det lages en samlet tiltaksplan for ENØK m.v. i 2011.								Teknisk sjef	For 2009: Jf K-sak 61/08 med tiltaksplan gjennomført							
Indikator	Måling/Tid	Ambisjon og tiltak	2010	2011	2012	2013	2014-19	Ansvar	Status									
		1 Bidra til etablering av fjernvarmeanlegg på Ranemsletta innen forsvarlige rammer.	X					Ordfører/rådmann	Status pr. juli 2010: Jf. ps 67/09 <i>Ambisjonene om å satse på fjern- og nærvarmeanlegg med vannbåren varme og flisfyring eller lignende tas generelt opp til nærmere vurdering i forbindelse med hovedrevisjonen av arbeidsprogrammet i 2011.</i>									
		2 (henvisninger nedenfor til plan- og bygningsloven (pbl) gjelder ny pbl i kraft hhv pr. 01.07.09 (plandelen) og pr. 01.01.10 (bygningsdelen).) Aktiv bruk av kommunens rolle som	X	X	X	X	X	Teknisk sjef										

Økonomiplan 2011 – 2014 for Overhalla kommune
- positiv, frisk og framsynt -

		<p>forvalter av plan- og bygningsloven m.v.</p> <p>a) Nye utbyggingsområder i kommunen skal tilrettelegges for vannbåren varme så fremt forholdene ligger til rette for det (generell bestemmelse til kommuneplanens arealdel jf. pbl§11-9 nr. 3).</p> <p>b) I reguleringsplaner skal det kreves tilrettelegging for forsyning av vannbåren varme til ny bebyggelse når forholdene ligger til rette for det (jf. pbl §§12-7 nr. 8/27-5).</p> <p>c) Det skal vurderes om det skal søkes konsesjon om utbygging av fjernvarme Ranemsletta (jf. energiloven). Ved eventuell konsesjon skal kommunen vedta tilknytningsplikt jf. pbl§27-4.</p>								
		3	Kommunal policy: Energibærer for nær-/og fjernvarmeanlegg i Overhalla bør være biomasse.							
		4	Det skal arbeides videre med prosjektideen "KLIMABO" for å utvikle gode og framtidsrettede bomiljøer i Overhalla spesielt, og Namdalen generelt (del av MIN-prosjektet)	X	X	X	X	X	Ordfører/rådmann	
		5	<p>Utskifting av oljekjeler til fornybar energi</p> <p>*Kartlegge oljekjeler i Overhalla</p> <p>*Ta initiativ til informasjonsmøte med eiere</p> <p>*Evt bruk av metoden "Kommunen-samleropp-interesserte-og-oppnår-dermed-kvantumsrabatt."</p> <p>*Bidra til å realisere</p>	X	X				Rådmanne n	

Økonomiplan 2011 – 2014 for Overhalla kommune
- positiv, frisk og framsynt -

			tilskudd fra Enova.							
		6	Kommunen skal jobbe aktivt for å tilrettelegge for småkraftverk	X	X	X	X	X	Ordfører/rådmann	

Delmål 3.6: I Overhalla er det lave klimautslipp og høy grad av CO2-binding (nytt delmål).

(Omfatter ikke deponi som er behandlet under delmål 3.4. (avfall))

Indikator	Måling/Tid	Ambisjon og tiltak	2010	2011	2012	2013	2014-19	Ansvar	Status
Transport 3.6.1 Mengde klimagassutslipp fra veitrafikk	Statistikk SFT/årlig (foreløpig er statistikk på kommunenivå og målemetoder for usikre/unøyaktig til å kunne se sammenheng mellom tiltak og klimagassutslipp)	Ambisjon transport: Klimautslipp fra transport skal reduseres vesentlig innen 2020 (ambisjon fastsettes nærmere her når det foreligger sikrere målemetoder/statistikk). Se ellers egne ambisjoner for pendlerruta og samkjøring nedenfor.							1991 2007 Statistikk SSB/KLF
		1 Utslipp fra kommunal tjenestetransport og fra kommunale arbeidstakere på reise til og fra jobb skal reduseres: a) Lage kommunal reisepolicy (herunder også opplegg for økt andel fjernmøter, reisemåter og å vurdere kurs i økonomisk og miljøvennlig kjøring) b) Kampanje gå/sykle til jobb c) Lavutslippsbiler, hybrid eller elbiler ved kjøp/leie	X	X	X	X	X	Rådmanne n	Reisepolicy Grønne reiser vedtatt 22.12.09 Kommunale sykler innkjøpt 2009 Utslippkrav sist leasede biler (09): 140 gCO2 pr km Videokonferanseutstyr montert på rådhuset i 2009
		2 Overhalla kommune skal fortsatt vektlegge fortettet utbyggingsstrategi i sentrumsnære områder (jf. vedtatt arealplankart og foreliggende reguleringsplaner).	X	X	X	X	X	Rådmanne n/teknisk sjef	

Økonomiplan 2011 – 2014 for Overhalla kommune
- positiv, frisk og framsynt -

		3	Overhalla kommune skal prioritere utbygging av gang og sykkelveier. Prioritert rekkefølge (riksveinett): 1. Himokorsen - Fugl 2. Barlia-korsen - Øysvoll-korsen 3. Øysvoll-korsen - Skage 4. Skage - Namsos Øvrig veinett: Ranem bru gis høy prioritet.	X	X	X	X	X	Teknisk sjef	Steg 1 fullført 2009.	
		4	Framtidige boligområder i Overhalla bør lokaliseres til strekninger der det finnes gang- og sykkelvei på det tilstøtende riksveinettet.	X	X	X	X	X	Teknisk sjef		
Indikator	Måling/Tid		Ambisjon og tiltak	2010	2011	1012	2013	2014-19	Ansvar	Status	
	Statistikk fra Trønderbilene AS/årlig	5	Få videreført pendlerbussen Ambisjon pendlerbuss: Steg 1: Å få 5-10 %av pendlerne til å bruke pendlerbuss Steg 2: Å få 10-20% av pendlerne til å bruke pendlerbuss a)Videreføre/-utvikle samarbeidsforum mellom kommune, NTFK og Trønderbilene AS om pendlerbussen og rutetilbudet generelt. Diverse tiltak 2009/10: *Videreføring av info- og holdningskampanje - samarbeide med Trønderbilene AS, NTFK, elevbedriften Media Expert UB (ODVS), og Statens Vegvesen *Nye busskur /opprusting busskur i Overhalla *Montere infotavler med info i alle	X	X		X	X	X	Nord-Trøndelag Fylkeskommune / Statens Vegvesen /Trønderbilene AS / Ordfører/ Rådmann	Årsrapport (se delmål 3.6, indikator 3.6.1 pkt 3)

Økonomiplan 2011 – 2014 for Overhalla kommune
- positiv, frisk og framsynt -

		busskur RV17 *Foreslå for NTFK/Trønderbilene "forsøk" med lavpris Overhalla – Namsos *Tilrettelegging med gratis parkering for pendlerne.								
		6 Arbeide for å få etablert "bybuss" som omfatter Namsos og Overhalla, med flere og hyppigere avganger, med faste intervall, morgen og ettermiddag. (Korrespondansen ut av regionen er også en del av tilbudskvaliteten).	X	X	X	X	X		Nord-Trøndelag Fylkeskommune / Trønderbilene AS / Ordfører/ Rådmann	
Indikator	Måling/Tid	Ambisjon og tiltak	2010	2011	2012	2013	2014-19	Ansvar	Status	
		7 Miljøsertifisering av transportfirma						Aktuelle transportfirma		
	Kartlegging/ årlig	Ambisjon samkjøring: Mer enn 50% av pendlere som bruker privatbil, kjører sammen med andre. Mer enn 75% av pendlere som bruker privatbil, kjører sammen med andre. Stimulere til nettverk for samkjøring/ samkjørerlag		X			X		Link til "Haikertorget" på kommunens hjemmeside	
		9 Økt lokal produksjon og omsetning av varer og tjenester for å redusere transport. a)Utvikling av nettverket NAM NAMDALEN (et nettverk for småskalaproduksjon i Namdalen der Overhalla kommune er aksjonær). b)Ytterligere tiltak for "kortreist" produksjon/	X	X	X	X	X	Utviklingskontoret i MNR og Miljø- og landbruksforvaltningen i MNR		

Økonomiplan 2011 – 2014 for Overhalla kommune
- positiv, frisk og framsynt -

Indikator	Måling/Tid	Ambisjon og tiltak	2010	2011	2012	2013	2014-19	Ansvar	Status
		omsetning av varer og tjenester for å redusere transport konkretiseres/ prioriteres gjennom Utviklingskontoret i Midtre Namdal og Miljø- og landbruksforvaltningen i MNR.							
	10	Bidra til å avklare/styrke grunnlaget for Namsosbanen og til eventuell gjenåpning.	X	X	X	X	X	Ordfører/rådmann	
	11	Kampanje/ holdningsskapende arbeid i forhold til barn/ unge for å gå, sykle eller samkjøre til skole og fritidsaktiviteter.	X	X	X	X	X	Rådmann/ Rektorer/idrettslag	
Landbruk 3.6.2 Mengde klimagassutslipp fra landbruket	Statistikk SFT/årlig (foreliggende statistikk på kommunenivå er for usikker/ unøyaktig til å kunne måle sammenheng mellom tiltak og klimagassutslipp)	Ambisjon landbruk: Klimautslipp fra landbruket skal reduseres vesentlig fram til 2020 (ambisjon fastsettes nærmere når det foreligger sikrere målemetode/statistikk							1991 2007 Statistikk SSB/KLF
	1	Tiltak for utnyttelse av organisk avfall i landbruket (for eksempel nyttede rundballer). Det skal arrangeres temamøte for jordbrukere om dette etterjulsvinteren 2009.	X	X	X	X	X	Miljø- og landbruksforvaltningen i MNR i samarbeid med bondelaget.	Temamøte organisk avfall gjennomført vår 2009.
	2	Etablere biogassanlegg i Overhalla/Namdalen, i første omgang pilotprosjekt. Steg 1: Å utrede/styrke grunnlaget for dette.	X	X	X	X	X	Ordfører /Rådm. Miljø- og landbruk i samarbeid med landbruksorganisasjoner/gårdeiere.	Miljøkonferanse Biogass gjennomført i Overhalla september 2009
	3	Strategisk plan for miljø- og landbruksforvaltningen: Tiltak for forbedret						Miljø- og landbruksforvaltningen i MNR.	Miljøkonferanse Miljømessig

Økonomiplan 2011 – 2014 for Overhalla kommune
- positiv, frisk og framsynt -

			agronomi konkretiseres / behandles i tilknytning til strategisk plan for miljø- og landbruksforvaltningen i MNR som skal revideres i 2009. Foreløpig konkret ambisjon/tiltak: Vesentlig reduksjon av areal som blir høstpløyd.	X	X	X	X	X		gjødsling gjennomført i Overhalla september 2009
Indikator	Måling/Tid		Ambisjon og tiltak	2010	2011	2012	2013	2014-19	Ansvar	Status
3.6.3 Aktivitetsnivå når det gjelder skogkultur og tynning	Overslag/telling fra miljø- og landbruksforvaltningen i MNR/årlig		Ambisjon: Skogens potensial til CO2-binding skal utnyttes optimalt, innenfor forsvarlige rammer knyttet til biologisk mangfold og uberørt natur.							Aktivitetsdata 2000-2009.
Produktivt skogareal med reviderte planer	Årlig oppsummering	1	Skogbruksplaner skal utarbeides eller revideres (for å bidra til bedre ressursoversikt, et planmessig aktivt skogbruk, og bevisstgjøring/ kompetanseutvikling til eierne). (NB! Opprette grendegrupper).	X	X	X	X	X	Miljø- og landbruksforvaltningen i MNR/g Overhalla skogeierlag / skogeiere.	2009: 0
Andel av tilskuddsmidler der klimavirkning er vektlagt	Opptelling	2	Ved landbruksforvaltningens prioriteringer v/nærings- og miljøtilskudd skal tiltakenes klimavirkninger vektlegges.	X	X	X	X	X	Miljø- og landbruksforvaltningen i MNR.	2009: 100%
Om ordning er etablert og i hvilket omfang	Årlig	3	Etablere en kommunal klimavoteordning med støtte kr. 0,50 pr. plante inntil kr 50.000,- pr. år etter først-til-mølla-prinsippet for årene 2010, 2011 og 2012	X	X	X			Miljø- og landbruksforvaltningen i MNR/g Overhalla skogeierlag	Vedtatt i K-sak 93/09 jf. Økonomiplan 2010-2013
		4	Overhalla kommune deltar i satsingen "Plant tre no" i regi av Nord-Trøndelag Fylkeskommune.	X	X	X	X		Rådmannen/Miljø- og landbruksforvaltningen i MNR	

4.1.4 God folkehelse (hovedmål 4)

Det pågår utarbeidelse av folkehelseplan for kommunene i Midtre Namdal. Planen vil gi viktige føringer for videre arbeid på området. Folkehelsearbeidet vil også få fokus gjennom samhandlingsreformen.

4.2 Tjenestetilbudet

Fokusområdet BRUKERE omfatter kommunen som leverandør av velferdstjenester til barn, unge, pleietrengende etc. Fokusområdet skal omfatte sikre prioritering og ressursbruk i forhold til brukerne av kommunens tjenester. Kommuneplanen har definert to hovedmål under dette fokusområdet.

4.2.1 Barn og unge (hovedmål 5)

(Grunnskole, kulturskole og voksenopplæring)

Kvalitetsutvikling

Den viktigste oppgaven i perioden vil være å gi lærere og andre ansatte i skolene god nok kompetanse for å kunne gjennomføre innføringen av nye læreplaner – "kunnskapsløftet". To nye fag er innført på ungdomstrinnet: Utdanningsfag (endret fra programfag til valg med virkning fra høsten 2008) og 2. fremmedspråk eller fordypning i norsk eller engelsk. En utfordring i tiden framover blir å styrke det spesialpedagogiske arbeidet i kommunen. Dette gjøres gjennom økt fokus på en kvalitativ tilnærming til utfordringene, ansettelse av spesialpedagogisk veileder, tettere samarbeid med PPT og videreutdanning av fire lærere innen spesialpedagogikk.

ZERO

Overhalla kommune ble i 2008 ferdig med å gjennomføre anti-mobbeprogrammet ZERO. Oppfølging av dette programmet blir en prioritert oppgave i økonomiplanperioden.

Læremidler

Fornyng av læremidler er det fortsatt stort behov for.

I 2007 ble det bevilget kr 500.000,-, i 2008 kr 300.000,- og i 2009 kr 200.000 til læremidler i forbindelse med innføring av nye læreplaner. Fornyng er nødvendig over flere år. Innføring av Utdanningsfag og Teknologi og Design krever nye lærebøker/ læremidler i tillegg til nye læremidler i basisfagene. Imidlertid er ikke alle nye læremidler produsert og tilgjengelig ennå, og innkjøpene må derfor skje over flere år. Våre nyeste anslag er at vi totalt trenger ca 1 million totalt for å få kjøpt inn de læremidlene som er nødvendig for å få oppfylt læreplanenes intensjoner. Ved å sette av kr 200.000 i budsjettet i 2010, er vi på god vei til å klare dette i løpet av 2010. Det vil i 2011 være behov for ytterligere 250 000 til innkjøp av læremidler

Behovet for sterk satsing på IKT er spesielt understreket flere år – og tidligere behandlet spesielt gjennom ny IKT-plan i 2011. Det er viktig å fortsette investeringene i utstyr, men fokus må i sterkere grad handle om hvordan utstyret skal brukes.

Kommunen har fått brukte PC fra Olav Duun vgs i 2008 og det er kjøpt inn ytterligere PC i 2009 en vil kunne ta i bruk fra høsten. Situasjonen på barnetrinnet er også noe bedret som en konsekvens av at alle lærere fikk sin egen bærbare PC i 2008. De beste at stasjonære PC som lærerne disponerte er flyttet over til elevene. Etter at vi tok i bruk bærbare PC for 10. trinn, rapporterer elever og lærere om en forbedret situasjon m h t bruk av IKT i undervisningen. Samtidig som vi øker maskintettheten, ser vi en klar utfordring i det faktum at vi har lite personalressurser til:

- å gi nødvendig opplæring i pedagogisk bruk av IKT

- å utvikle digital kompetanse generelt, den 5. basisferdighet elevene skal beherske

Barn med spesielle behov

Overhalla har som alle andre kommuner noen elever som trenger ekstra tilrettelegging på og på utfordringer som ikke lar seg løse gjennom tilrettelegging alene. Utgiftene for grunnskoleområdet økte en god del i 2009, og fra 2010 vil vi få helårsvirkning på denne økningen. Kommunen er inne i en prosess der man ser på hvordan man kan organisere dette tilbudet på en bedre måte.

Bygningsmassen

Behov for vedlikehold/ endringer blir nå samordnet gjennom en felles vedlikeholdsplan for kommunen. Den største utfordringen har vært OBUS. Vedtatte utbygging av OBUS vil bedre forholdene på u-trinnet noe, men det er fortsatt store behov som må utsettes til fase 2.

Timetallsutvikling

Stortinget har bestemt at alle elever i 1. – 4. klasse skulle ha 24,5 t/u fra høsten 2008. Det er bebudet en liten økning i timetallet for mellomtrinnet i 2009. Det er mye som tyder på at det vil bli en gradvis økning til 28 t/u for alle trinn i barneskolen. Mellomtrinnet har i dag 27 t/u. Kommunen forutsetter at merkostnad knyttet til dette vil bli kompensert fra staten.

Kulturskolen

Fra høsten 2008 er det tilsatt en inspektør som i tillegg til kultursjefen har ansvaret for driften av kulturskolen. Det er viktig at kulturskolen fortsatt har gode rammevilkår slik at barn og unge får muligheten til god opplæring og gode opplevelser. Etter mange år uten dansetilbud, er det viktig at kulturskolen igjen får til dette. Overhalla har store muligheter innenfor kultur og idrett, og dette er noe vi bør prioritere i årene som kommer (jfr "Overhalla kulturhage")

Voksenopplæring

De økonomiske virkningene av voksenopplæringsreformen er variable. Voksne har utvidede rettigheter til opplæring, og vi regner med at utgiftene vil variere i årene som kommer. Allerede i 2009 er det budsjettet med en utgiftsøkning.

Flyktninger

Kommunestyrets vedtak om å bosette 15 flyktninger, herav fem enslige mindreårige, vil føre til et økt behov for opplæring av minoritetsspråklige. Opplæringen foregår delvis på OBUS og delvis på Opplæringssenteret i Namsos.

Tverrfaglig kontaktutvalg

Kommunen har startet opp det tverrfaglige kontaktutvalget igjen i løpet av 2009. Dette er et fora hvor involverte etater møtes for å drøfte og sette inn best mulig tiltak for barn og unge som er i kontakt med flere etater. Arbeidet fortsetter i 2010.

Barnehager

Behov for barnehageplasser og bemanning

Alle som søkte om barnehageplass fra høsten 2010 fikk plass. På grunn av økte fødselstall og større etterspørring etter 100 % plass har kommunen sannsynligvis problemer med å oppfylle retten til barnehageplass i årene som kommer dersom man ikke øker kapasiteten.

Full barnehagedekning fører til at det vil være varierende behov for ansatte, og dette ser vi kommer til å være en utfordring i årene som kommer. Økt utgift skal balanseres mot økt inntekt, og dette kan være vanskelig å klare. Ranemsletta og Skage barnehager er blant de største i Nord-Trøndelag. Behovet for å ha assisterende styrere i disse barnehagene er i høy grad til stede. Dette skyldes flere faktorer:

- stadig endringer i barnegruppene.
- 5 avdelinger som skal ha pedagogisk og personalmessig støtte
- stort behov for å leie inn vikarer – noe som etter hvert er blitt tidkrevende
- styrer går ofte inn som vikar på avdelingene
- ansvar for 20 - 23. ansatte (store arbeidsplasser)
- sårbarhet i styrers fravær
- økte kommunale oppgaver som konsekvens av at bemanningen på kommunalt nivå ble redusert med en 100 % stilling på oppvekstområdet i 2003.
- mange avklarende problemstillinger knyttet til vaktmesterrelaterte oppgaver

Det er behov for å vurdere nærmere hva som er ledelse og hva som kan betraktes som mer merkantile tjenester, og i hvor stor grad dette eventuelt kan samordnes i en felles kommunal tjeneste. En assisterende styrer må ha kunnskap om de samme områdene som styrer, og må kunne utøve ledelse både når styrer er til stede og fraværende.

Tariffbestemmelse (B-rundskriv 4/2007) sier følgende: *I store barnehager bør det opprettes assisterende styrere*”

Det er av økonomiske årsaker ikke foreslått konkrete endringer m h t pedagogisk ledelse i barnehagene i planperioden.

Behov for kompetanseheving

Barnehagene har de siste årene fått mange utfordringer knyttet til tilbud for barn med spesielle behov. Dette krever økt kompetanse hos personalet for å kunne gi de barna det gjelder et godt nok tilbud, og for å klare å få barnegruppene totalt til å fungere. Ny rammeplan for barnehagene ble vedtatt i 2006, og det kreves en god del for å finne gode modeller for den pedagogiske virksomheten i barnehagene. Økt fokus på lese- og skriveopplæring og matematikkforståelse krever god kompetanse hos de ansatte. Større variasjoner i sammensetningen av barnegruppene er også en pedagogisk utfordring i kjølevannet av full barnehagedekning. IKT i barnehagene er ett av 7 satsningsområder i den statlige utviklingen av barnehagene. På dette området trengs det betydelig opplæring, og mer tilgjengelig plass og utstyr. I 2008 er det prioritert å kjøpe inn IKT-utstyr til barnehagene + 1 interaktiv tavle som skal prøves ut i Skage barnehage.

De andre områdene er:

- Likestilling i det pedagogiske arbeidet i barnehagen
- Rekruttere og beholde menn i barnehagen
- Barns medvirkning
- Fokus på samisk kultur i barnehagene
- De minste barna i barnehagen
- Natur og miljø
- Språklig og kulturelt mangfold

I årene som kommer er det nødvendig at det settes av mer penger til kompetanseheving enn tilfellet har vært de siste årene. For 2010 og 2011 er det satt i gang en større kompetanseheving av pedagogiske ledere.

Driftstilskudd til barnehager

Staten legger opp til at dette tilskuddet skal innlemmes i kommunens rammetilskudd fra 2011. Konsekvensene av dette medfører et inntektstap for på kommunen på om lag 500 000 kroner.

Tilskudd til privat barnehage

Likeverdig behandling av private og offentlige barnehager ble innført fra 1. mai 2004. Dette betyr i praksis at Gammelstua barnehage skal ha tilskudd fra kommunen som sikrer samme kvalitet på tilbudet som de kommunale barnehagene har. Konsekvensene av dette blir klart i løpet av november 2010.

Bygningsmassen

Behov for vedlikehold/ endringer er satt opp i felles vedlikeholdsplan for kommunen. Det er særlig behov for forbedringer i den gamle delen av Skage barnehage. Ranemsletta barnehage for dekket sitt behov gjennom bygging av ny barnehage i 2011.

Læremidler

P g a innsparingstiltakene de siste årene er disponible midler til læremidler og utstyr redusert kraftig også i barnehagene. Disse beløpene må økes i planperioden. Det foreslås etablert barnehagebibliotek i alle kommunens barnehager. Kostnadene er beregnet til 65 000 kroner.

4.2.2 Fornøyde brukere (hovedmål 6)

Tiltak og utfordringer i planperioden

- Forbedre ledelse og organisasjon
- Følge med og evaluere tjenestene
- Styrke utøveren
- Styrke brukeren

Forbedre ledelse og organisasjon

Målet er en funksjonell og ressursbesparende organisasjon med en tjeneste som er tilgjengelig og rettferdig fordelt.

God ledelse er en forutsetning for å oppnå kvalitet i tjenestetilbudet. Ny organisasjonsmodell for helse og omsorg har vært i drift fra 1/6- 2007. Helse og omsorg er organisert i 3 enheter i stedet for 6 enheter. I planperioden vil denne organisasjonsmodellen videreutvikles. Alle tjenestene innen helse og omsorg er nå samlokalisert på Helsesenteret (fra nov. 2008), noe som gir en samlet og effektiv organisasjon. Omfordeling av ressurser har ført til opprettelse av fagutviklingssykepleier for alle enhetene innen helse og omsorg.

Følge med og evaluere tjenestene

Helse og omsorg skal gi tjenester av god kvalitet som:

- Er trygge og virkningsfulle
- Er samordnet og preget av kontinuitet
- Er tilgjengelig og rettferdig fordelt
- Utnytter ressursene på en god måte
- Involvere brukere og gir dem innflytelse

Styrke utøveren

- Kommunen gjennomfører en kompetansekartlegging i 2009
- Utarbeidelse av kvalitetsstandarder
- Nytt kvalitetssystem, oppstart februar 2010
- introduksjonsprogram som brukes i forbindelse med oppfølging av nyansatte
- Medarbeidersamtaler

- fagutviklingssykepleier fra høst 2009, med ansvar for studenter, fagutvikling og fagprogrammene for alle enhetene
- Innføring av årsplan/årsturnus fra 2010 med tanke på god planlegging av drift, inkludert fagutvikling og redusering av ufrivillig deltid.

Styrke brukeren

- Vi har gjennomført en brukerundersøkelse høsten 2007 ved bruk av verktøyet fra "bedrekommune.no". Ny brukerundersøkelse planlegges høsten 2010.
- Involvere brukerne i planarbeid

Spesielle forhold i planperioden

Nasjonale mål i planperioden

Lokalt folkehelsearbeid

Rehabilitering og habilitering

Kvalitetsforbedring

Psykisk helse/rus

Folkehelsearbeid

- Folkehelsekoordinator MNS (som koordinerer folkehelse tiltak innen samkommunen)
- Forebyggende hjemmebesøk til alle over 80 år er gjennomført for andre året i 2009 og etableres som en fast ordning fra 2010
- Senioruka- et samarbeid mellom kultur, helse og lag og foreninger med tema fallforebygging/sikkerhet, kosthold, kultur, fysisk aktivitet. Kjempefin aktivitet som videreutvikles hvert år. Skaper samarbeid mellom kommunen, frivilligsentralene, lag og foreninger
- fysak i skolen som stadig utvikles/ utvides
- prosjektet " hopp og sprett"- helsestasjonene i MNS samarbeider om et prosjekt mot overvektige barn
- diabetespoliklinikk 1 gang pr mnd på legekantoret. Diabetessykepleier har gruppeoppfølging
- informasjon og oppfølging når det gjelder personer med høyt kolesterol

Samhandling og forebygging

Prosjekt PILOTEN (samhandlingsprosjekt innen helsesektoren i samkommunen)

- prosjektsøknadsprosessen er ledet av kommuneoverlegen, jfr samhandlingsreformen
- søknaden behandles på nyåret og sendes til sentrale myndigheter i håp om å få prosjektmidler og dermed gode samhandlingsprosjekter innen helse og omsorg
- Helsenett; ta i bruk meldingsutveksleren innen helsenettet. Dette vil medvirke til raskere og bedre kommunikasjon mellom spesialisthelsetjenesten og kommunene

Rehabilitering/habilitering

IKS-Namdal Rehabilitering Høylandet åpnet 1.januar 2006- og er et viktig bidrag for å bedre og heve satsingen på rehabilitering i årene framover- svært viktig å utnytte og videreutvikle samarbeidet med Namdal rehabilitering.

Alle kommuner skal ha en koordinerende enhet og en rehabiliteringskoordinator. I Overhalla er enhetsleder for helse og familie rehabiliteringskoordinator. Planlegger prosess med utarbeiding av rehabiliteringsplan for kommunen i 2010.

Psykatri

Opptrappingsplanen for psykiatri (1998- 2008) førte til store endringer og økte kapasiteten og kvaliteten innen psykiatrifeltet. Den videre satsingen innen psykiatrien er at det er igangsatt et samhandlingsprosjekt mellom spesialisthelsetjenesten og kommunene i Namdalen. Helse Nord-Trøndelag har søkt og fått samhandlingsmidler og prosjektet er i oppstartsfasen.

Rusomsorg

Fylkesmannen initierer rusprosjekt med å utlysning av prosjektmidler. Overhalla søkte om midler innen prosjekt STYRK (helhetlig oppfølgingstjeneste og boligsosialt arbeid) dvs oppfølgingstjeneste til rusmisbrukere i tidlig fase og forebyggende arbeid mot ungdom som faller ut fra videregående skole og er i sviktsonen.

Kommunen mottok kr 245 000 i 2009 til prosjektet og ansatte en prosjektleder som skal koordinere dette arbeidet og skal være delaktig i arbeidet med ruspolitisk handlingsplan. Kommunen søker også midler for 2010 og 2011.

Omsorgsplan 2015

- bør skrive omsorgsplan i planperioden

Utviklingstiltak innen helse og omsorg for perioden

- Nytt kvalitetssystem , oppstart februar
- Studieringer innen demensomsorgen fortsetter (demensomsorgens ABC)
- Innføring av Multidose. Maskinpakket legemidler fra apotek; som er et virkemiddel for å sikre bedre og sikrere medisinbehandling. Vil frigjøre sykepleierressurser til andre oppgaver (se nedenfor)
- Utviklingsprosjekt med mål om:
 1. å øke antall plasser til demente fra 6 til 12 plasser(jfr demensplan)
 2. driftsendring institusjon/hjemmetjeneste Mål: endring av dagens driften med å inkludere mer aktiv behandling , pleie og poliklinikk (jfr samhandlingsreformen) tidligst oppstart er høst 2010. Tiltaket baseres på samhandling mellom ansatte innen institusjon, hjemmetjeneste og legetjeneste
- skrive rehabiliteringsplan
- Mål om at alle individuelle planer skal være elektroniske (Sampro) i løpet av 2010
- Oppstart av årsplan/ årsturnus i Januar 2010. Spennende prosjekt med mål om mindre ufrivillig deltid og med alle fordeler en kan ha av god langtidsplanlegging (mer fornøyde ansatte, lavere sykefravær m.m)
- oppstart av "Inn på tunet" 5/1-2010, dagtilbud til hjemmeboende demente på gård
- Debiogodkjent storkjøkken høst 2009. Fortsetter med 15 % økologisk matproduksjon.
- Aivo-kjøkkenprogram; elektronisk kjøkkenprogram. Programmet gir oss et bedre system over forbruk , bestilling/avbestilling av mat, menyer, system for ineterprising m.m. Elektronisk kjøkkenprogram gir oss også en bedre oversikt over bl.a næringsinnholdet i maten til de eldre.

Fagsystem som innføres i planperioden:

- HELSENETT Dette vil bedre kommunikasjonen mellom helseforetaket og kommunehelsetjenesten. Vil innføres i planperioden med statlig påtrykk via samhandlingsreformen.
- Elektronisk timebestilling på legekantoret

Bygningsmasse

Sykeheimen / Laksvoll /trygdeleiligheter

Sykeheimen 39 plasser
Laksvoll 12 omsorgsleiligheter
Andre omsorgsboliger 19 (Ranem 5 og Skage 14)
Trygdeboliger 12 (Ranem 8, Skage 4)
Ranemstunet 10 leiligheter for funksjonshemmet

Boligplaner for perioden (jfr boligsosial plan)

- 6 trygdeleiligheter ved Helsesenteret bør oppgraderes til omsorgsboliger
- Rullering av boligsosial plan i 2010. Viktig med gode planer for bygningmassen og tomta etter at Ranemsletta barnehage, som flytter til ny barnehage senhøsten 2010

4.3 Godt arbeidsmiljø (hovedmål 7)

Det sees på muligheten for å redusere ufrivillig deltid i Overhalla kommune.

4.4 Økonomi

God økonomistyring og optimal utnyttelse av ressurser er en forutsetning i presset økonomisk virkelighet. Fokusområdet ØKONOMI skal sikre handlefrihet til å utvikle kommunen og sikre prioriterte tjenesteområder

5 TILTAK/ENDRINGER I PERIODEN 2011– 2014

Utfordringen i forhold til den langsiktige økonomiplanleggingen er alltid å forsøke å spå de framtidige inntektsrammene for kommunen - rammer en kan ha tro på vil være realistiske. Signaler om kommunenes rammebetingelser fra staten har kort tidshorisont, og med til dels store svingninger også i det enkelte budsjettår.

Arbeidet med økonomiplan 2011-2014 har tydeliggjort at Overhalla kommune i likhet med svært mange andre kommuner har økonomiske utfordringer, men innføring av eiendomsskatt har gjort situasjonen noe bedre. Det har vært jobbet måletett i mange år for å kunne realiseres skoleutbyggingen ved OBUS. Det er gjennomført flere omfattende innsparingstiltak og for 2011 blir tiltakene satt inn på grunnskole. I tillegg er det forutsatt en kostnadsreduksjon på oppvekst fra 2014 på 2 millioner kr.

Før saldering viser økonomiplanen at en vil få et mindre akkumulert underskudd på 380.000,- kr i planperioden som rådmannen foreslår blir salder mot disposisjonsfond.

Beregninger av disposisjonsfondet viser at vi pr 31.12.10 vil ha en total beholdning på ca 4,8 millioner kr, noe som er lite å møte eventuelle utfordringer i fremtiden med. En vil derfor være avhengig av å tilpasse tjenestetilbudet til de resursene en har til rådighet. Dette fører til at en må realisere endringer raskt, og med fordel ligge i forkant. Dette vil ofte føre upopulære avgjørelser som en ofte kan få en del motstand mot.

Økte inntekter: En har i dag marginale muligheter for økt brukerbetaling som vil kunne medføre noen vesentlig økning av inntekten. Den eneste realistiske kilden til vesentlig økte inntekter vil i hovedsak være eiendomsskatt. Det er forutsatt en eiendomsskatt på 4 ‰ fra 2013. Kommunen har mulighet til å kreve inn 7 ‰, som kan gi en ytterligere økning på 3 millioner kr.

Ytterligere innsparinger: I budsjettet for 2011 er det forutsatt en innsparing på skolene med virkning fra høsten 2011. Helårs virkningen gir en besparelse på ca 6 millioner kr. Videre er det forutsatt en ytterligere innsparing fra 2014 på oppvekstområdet. Det er ikke bestemt hva denne innsparingen skal gå på, men en ser for seg flere muligheter uten at disse er utredet. Skolestruktur, redusert resurser til grunnskole og endringer i forhold til barnehager.

Samarbeidet i samkommunen kan også bidra til effektivisering og besparelser. Det er ikke lagt inne noen forutsetninger i planperioden.

5.1 Nye tiltak/investeringer

Egenkapitalinnskudd KLP

Siden vi er medlemmer av pensjonsordningen til KLP må medlemmene fra tid til annen betale inn egenkapital. KLP har varslet at Overhalla kommune må betale ca kr 500 000 årlig for at KLP skal møte fremtidig vekst og generere avkastning. En har ikke anledning til og lånefinansiere slike innskudd. En må derfor enten overfører midler fra den ordinære driften eller bruke av ubundne investeringsfond.

Gløymem bru:

Statens vegvesen har etter forespørsel fra Overhalla kommune foretatt en visuell inspeksjon av Gløymem bru over Bjøra. Tilstandsrapporten viser at vedlikeholdet av brua har vært forsømt og bruas tilstand er ikke tilfredsstillende. Statens vegvesen er

tilsynsmyndighet for brukonstruksjoner i det offentlige vegnettet og ber i brev datert 14.11.07 om at Overhalla kommune utarbeider planer og setter av midler slik at tiltakene i rapporten kan utføres snarest mulig. Fullstendig rehabilitering av brua slik som beskrevet i rapporten er anslått til kr 1,3 mill. Prosjektet foreslås prioritert i 2011.

Tankbil til brannvesenet

Kommunens tankbil begynner å bli 30 år gammel og noe slitt, og det vil etter hvert kunne bli et problem å få tak i deler. Antatt kostnad for anskaffelse av ny bil med forbedret pumpeløsning er kr 600.000,-. Innkjøpet vurderes prioritert i 2013.

Stedsutvikling

I tråd med vedtak har lokale arbeidsgrupper jobbet med stedsutvikling for Ranemsletta og Skage. Det legges fram sak for Ranemsletta i kommunestyret februar 2011 hvor en har en ramme på 700.000 kr og det vil bli investert 400.000,- kr i nye gatelys for Kirkevegen på Skage.

Vann og avløp

Kommunestyret vedtok investeringsplan for vann og avløp i sak 12/09. Tiltaksplanen viser prioriteringer. Investeringer på vann/avløp dekkes gjennom selvkost og får sådan ingen virkning på driftsbudsjettet. Det avsettes samlet 2,3 millioner kr i 2011.

Elveforebygging

Det har årlig blitt bevilget 400.000,- pr år til tiltaket i henhold til plan vedtatt av kommunestyret i november 2007. Det vil bli prioritert vedlikehold av eksisterende anlegg i Namsen på strekningen Krumoen – Storøya – Melen som for 2011 er kostnadsberegnet til 600.000,- kr.

OBUS

Byggtrinn 1 på til sammen kr. 23 730 00 er ferdigstilt våren 2010. Ved behandling av økonomiplan for 2010-2013 var det forutsatt at andre byggetrinn (skulle iverksettes fra 2013 og ferdigstilles senest 2015 innenfor en ramme på 25 mill kr.)

For å avklare videre utvikling av bygningsmassen er det satt i gang en forstudie som har ser på alternative løsningsmuligheter. Det avsettes 300.000,- til prosjektering i 2012.

Ut fra foreløpige opplysninger fra gruppens arbeid er det av konsulentene lagt fram et forslag som har en kostnadsramme på 80 millioner kr som er i tråd med beregninger som rådmannen også har foretatt. Rådmannen har i forslag til økonomiplan forutsatt bygging i 2013- 2014, hvor momskompensasjonen brukes som en del av finansieringen. Lånebehovet vil bli 64 millioner kr.

Gang og sykkelveg Svarlia

Det legges opp til å starte arbeidet med gang og sykkelveg til Svarlia i 2011 med en samlet kostnadsramme på 3.000.000,- kr. Prosjektet inkluderer gatelys og asfaltering av hovedvegen. Dette er et viktig tiltak i kommunens strategi for satsning på klima- og energiplanen ved at det tilrettelegges for sikker adkomst til sentrumsområder uten bruk av motorisert ferdsel. Antatt kostnad er 4.1 millioner kr hvorav det er forutsatt trafiksikkerhetsmidler på 1,1 millioner kr.

Ny demensavdeling Overhalla sykeheim

Behovet for demensplasser ved sykeheimen har vært økende og prognosene viser at dette vil øke i kommende år. I den forbindelse er det planlagt bygningsmessig endring av lokalene som vil øke kapasiteten for demente. Antatt kostnad for endringen er 4 millioner

hvorav det vil være mulig å få 30 % tilskudd fra Husbanken til investeringen. Kommunens andel vil bli 2,8 millioner kr.

Enøk kommunal bygningsmasse

Basert på gjennomført energimerking utarbeides en "Samlet gjennomføringsplan" for energieffektivisering av Overhalla kommunes bygninger. Dette innbefater 3 skoler, 4 barnehager, helsenster/ sykeheim, administrasjonsbygg, Gimle. Planarbeidet gjennomføres innenfor en kostnadsramme på 160. 000,- inkl mva med sikte på politisk behandling våren 2011.

SD- anlegg og EOS

Det planlegges og gjennomføres en offentlig anbudsjkonkurranse innenfor en kostnadsramme på 80.000,- kr inkl. mva med sikte på anskaffelse av et helhetlig energioppfølingsystem (EOS) for Overhalla kommune, herunder oppgradering og komplettering av sentralt driftsstyringsanlegg (SD-system) for kommunens bygg. I årsbudsjett 2011 avsettes 2.500.000,- kr inkl mva til gjennomføring av tiltaket etter anbudsinnhenting.

Universiell utforming kommunal bygningsmasse

Det gjennomføres tiltak for å bedre forholdene for universiell utforming innenfor en kostnadsramme på 400.000,- kr. Prioritering av tiltak etter en samlet vurdering og detaljplanlegging.

Gymsal ved Hunn skole

Benkeforsalg ved behandlingen av økonomiplanene vedr bygging av ny gymsal ved Hunn skole for 2012, hvor det avsettes 12 millioner til bygging og 150.000,- kr til prosjektering. Økte kapitalkostnader dekkes med bruk av fond.

HOVEDOVERSIKT INVESTERINGSBUDSJETT (alle tall i 1000 kr, inkl mva)	Økonomiplanperioden			
	2011	2012	2013	2014
Fagområde administrasjon				
Egenkapitalinnskudd KLP	505	500	500	500
Fagområde oppvekst				
OBUS - trinn II			40 000	40 000
Prosjektering OBUS - trinn II		300		
Ny gymsal Hunn skole		12 150		
Fagområde teknisk				
Gløymem bru	1 300			
Elve-/rasforebygging	600	400	400	400
Gang sykkelveg Svarlia	4 100			
Tankbil			600	
Stedsutvikling Ranemsletta	700			
Stedsutviklig Skage	400			
Enøk kommunal bygningsmasse	2 760			
Universiell utforming kommunal bygningsmasse	400			
Fagområde helse og sosial				
Ny demensavdeling Overhalla sykeheim	4 000			
Teknisk avgiftsområde, vann				
Tiltak på anlegg og ledningsnett	375	500	500	500
Teknisk avgiftsområde, avløp				
Tiltak på anlegg og ledningsnett	1 950	600	600	600
Sum investeringer	17 090	14 450	42 600	42 000
Finansiering:				
Momskompensasjon investering			8 000	8 000
Tilskudd	2 300			
Overføring fra drift	505	500	500	400
Låneopptak (selvfinansierende)	2 325	1 100	1 100	1 100
Låneopptak	11 960	12 850	33 000	32 500
Sum finansiering	17 090	14 450	42 600	42 000

5.2 Endringer i driften

For økonomiplanen 2011-2014 er de fleste forutsetningene tatt inn i forslag til årsbudsjett for 2011, og en har derfor valgt å legg inn alle endringer i konsekvensjustert økonomiplan. For mer detaljert beskrivelse henvises det til kapitel 3 i planen.

I økonomiplanen for 2011-2014 mener rådmannen at en har klart å skape seg bedre handlings rom enn i tidligere planer. I tillegg ønsker Rådmannen og presisere at det i denne økonomiplanen er rom for en del politikk. Hvor stor eiendomskatten skal være avgjøres av kommunestyret og det legges opp til en skoleutbygging på 80 millioner kr som kommunestyret skal bestemme omfanget av. Det legges opp til kompetanse og it heving på skole, i tillegg til at det legges opp til ytterligere investering av skolebøker.

Innsparingen innenfor skole skal ut fra rådmannens vurdering ikke få innvirkning på kvaliteten i grunnskole tilbudet. En ønsker å se på bedre og mer effektiv lære metoder for å kompensere for resursreduksjonen.

Mye av årsaken til handlingsrommet er knyttet til innføring av eiendomsskatt. Rådmannen ønsker å presisere at en i utgangspunktet har forsøkt å unngå å bruke eiendomskatten til saldering av ordinær tjenesteproduksjon, men ser at den dekker mer enn økte kapital kostnader knyttet til investeringer.

5.3 Konsekvenser av nye tiltak/saldering (Rådmannens forslag til økonomiplan)

Rådmannen foreslår at akkumulert underskudd i økonomiplan perioden 2011-2014 dekkes med bruk/ avsetning av disposisjonsfond.

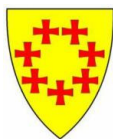
Budsjettskjema 1A						
Budsjettår	Økonomiplanperioden					
	R-2009	B-2010	2011	2012	2013	2014
Skatt på inntekt og formue	-61 178	-62172	-59462	-59 462	-59 462	-59 462
Ordinært rammetilskudd	-73 420	-77 447	-107 644	-109 047	-109 047	-109 047
Skatt på eiendom	-1 426	-1 426	-3 526	-4 526	-5 526	-5 526
Andre direkte eller indirekte skatter	-359	-348	-350	-348	-348	-348
Andre generelle statstilskudd	-7 967	-6 974	-3 904	-3 904	-3 904	-3 904
SUM FRIE DISPONIBLE INNEKTER	-144 350	-148 367	-174 886	-177 287	-178 287	-178 287
Renteinntekter og utbytte	-1 735	-2 270	-1 520	-1 520	-1 520	-1 520
Renteutgifter, provisjoner og andre finansutgifter	7 517	8 453	8 950	8 324	7 935	7 494
Økterenter i hht investeringer			0	735	1 652	2 962
Avdrag på innlån til egne formål	5 520	5 700	6 625	7 300	7 300	7 300
Økte avdrag i hht investeringer			0	695	1 278	1 802
Netto finansinnt./ utg.	11 302	11 883	14 055	15 534	16 645	18 038
Til dekning av tidligere regnsk.m. Merforbruk	1 223	0				
Til ubundne avsetninger	8 423	7 827	2 691			
Til bundne avsetninger	1 596	343	153			
Bruk av tidligere regnsk.m. Mindreforbruk	0	0	0			
Bruk av ubundne avsetninger	-7 103	-6 817	-3 752	-475	-586	-989
Bruk av bundne avsetninger	-1 450	-1 988	-341	0	0	0
Netto avsetninger	2 689	-635	-1 249	-475	-586	-989
Overføring til investeringsregnskapet	864	1 300	1 905			
Til fordeling drift	-129 495	-135 819	-160 174	-162 227	-162 227	-161 237
Sum fordelt til drift (fra skjema 1B)	129 003	135 819	160 174	162 227	162 227	161 237
Mer-/mindreforbruk	-492	0	0	0	0	0

Økonomiplan 2011 – 2014 for Overhalla kommune
- positiv, frisk og framsynt -

Budsjettskjema 1 B

	Enheter:	Opprinnelig		Økonomiplanperioden			
		R-2009	B-2010	2011	2012	2013	2014
1	0100 Politisk virksomhet	2 807	4 818	7 427	7 827	7 827	7 827
	herav uforutsett			1 000	1 000	1 000	1 000
	herav Avsetning lønnsoppgjør		3 040	2 500	2 500	2 500	2 500
2	0 Politiske styringsområder	2 807	4 818	7 427	7 827	7 827	7 827
3	1000 Rådmannen	9 119	11 075	9 637	9 637	9 637	9 637
5	1200 IKT	1 766	1 892	2 634	2 634	2 634	2 634
	1400 Servicesenteret	2 655	2 692	3 258	3 258	3 258	3 258
7	1 Stabs- og støttefunksjoner	13 540	15 659	15 529	15 529	15 529	15 529
8	2000 OBUS	21 461	22 457	21 970	19 970	19 970	19 970
9	2010 Hunn skole	10 624	10 122	10 992	9 152	9 152	9 152
10	2020 Øysletta skole	3 897	4 512	5 062	4 862	4 862	4 862
11	2200 Ranemsletta barnehage	873	1 538	8 648	8 848	8 848	8 848
12	2210 Skage barnehage	2 078	1 791	6 813	6 813	6 813	6 813
	Forutsatt innsparing oppvekt						-2 000
13	2900 Rådgiver oppvekst	4 367	4 698	9 482	9 543	9 543	9 543
	2 Fagområde oppvekst	43 300	45 118	62 968	59 188	59 188	57 188
14	3200 Sosialkontor (NAV)	2 529	4 298	3 211	3 090	3 090	3 090
15	3300 Overhalla sykeheim	17 903	17 658	19 373	19 373	19 373	19 373
16	3400 Hjemmetjenesten	10 809	11 649	12 299	12 299	12 299	12 299
17	3500 Helse og familie	21 823	23 437	24 157	24 157	24 157	25 157
18	3900 Rådgiver helse	3 135	3 639	4 302	4 302	4 302	4 302
19	3 Fagområde helse/sosial	56 199	60 681	63 342	63 221	63 221	64 221
20	5000 Kultursjefen	3 358	3 660	3 029	3 029	3 029	3 029
21	5 Fagområde kultur	3 358	3 660	3 029	3 029	3 029	3 029
22	6000 Teknisk sjef	2 775	2 835	3 073	3 073	3 073	3 073
23	6005 Feietjenesten	8	32	9	0	0	0
24	6010 Vannforsyning	671	538	-301	0	0	0
25	6020 Avløp	216	-398	-1 047	-450	-450	0
26	6025 Avfallsbehandling	-180	-265	-100	0	0	0
27	6027 Slambehandling	155	0	0	-60	-60	0
28	6030 Kommunal bygningsmasse	12 209	11 710	13 480	13 480	13 480	12 980
29	6040 Samferdsel	3 728	3 866	4 078	4 078	4 078	4 078
30	6400 Landbruk	1 909	2 023	2 100	2 100	2 100	2 100
31	6500 Næringsutvikling	772	1 053	925	786	786	786
32	6 Fagområde teknisk	22 263	21 394	22 217	23 008	23 008	23 018
33	7000 MNR Landbruk	-227	0	0	0	0	0
34	7 Interkommunalt samarbeid	-227	0	0	0	0	0
35	Skatter, rammetilskudd...	-4 897	-8 171	-6 444	-1 681	-1 681	-1 681
36	Motpost avskrivning	-7 340	-7 340	-7 895	-7 895	-7 895	-7 895
37	8 Skatter, ramtilsk, renter og av	-12 237	-15 511	-14 339	-9 576	-9 576	-9 576
	Sum rammeområder	129 003	135 819	160 174	162 227	162 227	161 237

6 BEHANDLING OG POLITISKVEDTAK



Overhalla kommune Sentraladministrasjonen i Overhalla

Saksmappe: 2010/9332-1

Saksbehandler:

Roger Hasselvold

Saksframlegg

Økonomiplane 2011-2014

Utvalg	Utvalgssak	Møtedato
Overhalla formannskap	90/10	06.12.2010
Overhalla kommunestyre	81/10	20.12.2010

Rådmannens innstilling

Rådmannens forslag til revidert økonomiplan for 2011-2014 vedtas.

Hjemmel for vedtaket er:

Behandling i Overhalla formannskap - 06.12.2010
Behandlet.

Jo Morten Aunet (H) fremsatte følgende forslag til vedtak:

**Det avsettes kr. 150.000,- til prosjektering og 12 mill. til investering i 2012 i ny gymsal ved Hunn skole.
Påfølgende økte kapitalkostnader i 2013 og 2014 dekkes med bruk av fond.**

Forslaget fikk 4 mot 1 stemme.

Innstilling i Overhalla formannskap - 06.12.2010, enst.:
Rådmannens forslag til vedtak med Jo Morten Aunet (H) sitt forslag til vedtak vedtas.

Behandling i Overhalla kommunestyre - 20.12.2010
Behandlet.

Formannskapets flertallsforslag:

Det avsettes kr. 150.000,- til prosjektering og 12 mill. til investering i 2012 i ny gymsal ved Hunn skole.
Påfølgende økte kapitalkostnader i 2013 og 2014 dekkes med bruk av fond.

Forslaget fikk 19 mot 1 stemme.

Ann Gregersen (SV) foreslo følgende forslag til vedtak:

2 nye *-punkt i handlingsprogram for miljøarbeidet i revidert økonomiplan 2011 – 2014, under punkt 3.6.1.5:

Overhalla kommune legger til rette for at folk skal kunne ta buss til og fra jobb fra Øyesvollkorsen og fra Reinbjørkorsen ved at det opparbeides parkeringsplass for bil, sykkel og spark.

1 stemte for forslaget.

I samarbeid med Trønderbilene blir det gitt opplysninger om når skolebussen til Grong går om morgen, slik at folk som jobber i den retningen kan ta buss i skoleåret.

Opplysninger om busstilbudet skal stå på kommunens hjemmeside.

Enstemmig.

Vedtak i Overhalla kommunestyre - 20.12.2010, enst.:

Formannskapetets flertallsforslag med Ann Gregersen (SV) sitt foreslått kulepkt. 2, vedtas slik:

Formannskapetets forslag til revidert økonomiplan for 2011-2014 vedtas.

Det avsettes kr. 150.000,- til prosjektering og 12 mill. til investering i 2012 i ny gymsal ved Hunn skole. Påfølgende økte kapitalkostnader i 2013 og 2014 dekkes med bruk av fond. I samarbeid med Trønderbilene blir det gitt opplysninger om når skolebussen til Grong går om morgen, slik at folk som jobber i den retningen kan ta buss i skoleåret. Opplysninger om busstilbudet skal stå på kommunens hjemmeside.

Vedlegg

Saksopplysninger

Rådmannen legger med dette fram forslag til revidert økonomiplan for perioden 2011-2014. Forslaget er en fremskriving av rådmannens forslag til budsjett for 2011 hvor en har korrigert for endringer i planperioden.

Innstillingen fra Formannskapet, med de forslag til vedtak som foreligger, skal legges ut til alminnelig ettersyn i 14 dager før behandling i kommunestyret.

Vurdering

Arbeidet med økonomiplanen for 2011-2014 har vist at en fortsatt har en stram økonomi. Innføring av generell eiendomsskatt og forslag om vesentlige kostnadsreduksjoner innenfor grunnskole gir en stabilisering og balansering av kommunens økonomi, og et grunnlag for fortsatt utvikling av kommunens tjenester. I tillegg mener rådmannen det i perioden skal være mulig innenfor de økonomiske rammene å gjennomføre en betydelig utbygging ved OBUS i tråd med forslaget fra arbeidsgruppen som har utredet forstudien av byggetrinn 2. For å løse dette foreslås noe opptrapping av eiendomsskatten (fra 2 til 4 promille), samt at en fra 2014 har forutsatt en ytterligere kostnadsreduksjon på oppvekstsektoren på 2 mill kr.

Det er forutsatt en samlet skolebygging på brutto 80 mill kr (netto låneramme 64 mill kr) fordelt over 2013 og 2014.

For mer detaljerte kommentarer vises det til vedlagte økonomiplandokument.

Miljømessig vurdering

Viser til handlingsprogrammet for klima og energi som er innarbeidet i plandokumentet. Kommunen har i planperioden et betydelig fokus på miljø- og klimaforbedringer.