



Lunner kommune

Resultatrapportering 1. tertial 2011

Roa, 24.05.2011

INNHOLDSFORTEGNELSE

1	RÅDMANNENS INNLEDNING	3
1.1	Brukere	3
1.2	Organisasjon	4
1.3	Økonomi	5
2	SAMFUNNSUTVIKLING	11
2.1	Måloppnåelse.....	11
2.2	Regnskap pr. funksjon	17
3	KOMMUNEORGANISASJON.....	18
3.1	Måloppnåelse.....	18
3.2	Regnskap pr. funksjon	27
4	KULTUR.....	28
4.1	Måloppnåelse.....	28
4.2	Regnskap pr. funksjon	36
5	OPPVEKST	37
5.1	Måloppnåelse.....	37
5.2	Regnskap pr. funksjon	46
6	OMSORG.....	47
6.1	Måloppnåelse.....	47
6.2	Regnskap pr. funksjon	54
7	TEKNISK.....	56
7.1	Måloppnåelse.....	56
7.2	Regnskap pr. funksjon	62
8	SKATT, TILSKUDD OG FINANSIERING.....	64
8.1	Status finans	64
8.2	Regnskap pr. funksjon	65
9	INVESTERING	66

1 RÅDMANNENS INNLEDNING

1.1 Brukere

Kjære lesere

Året 2011 har så langt hatt størst utfordring innen pleie og omsorg. Også innen området psykiatri ser vi økende utfordringer. Ellers er det ingen store endringer i forhold til 2010.

Ved Lunner omsorgssenter ser vi at det er store utfordringer knyttet til økt press på tjenestene. Innenfor hjemmetjenestene har det vært ny vekst i antall besøk pr dag/uke. Utover vinteren har det derfor blitt nødvendig med mer innleie av vikarer og ekstrahjelp enn tidligere. Forsvarlighetsgrensen utfordres med hensyn til både medisiner og ernæring hos de hjemmeboende. Videre ser vi at besøk smelter sammen, og at det ikke er ressurser til å sette inn 2 personer der det burde vært gjort med hensyn til tunge løft osv. Det er under utvikling et nytt verktøy som skal vise oss utvikling av pleiebehovet, i hvilke grupper og hvorfor dette oppstår på en mer grundig måte enn før. Verktøyet vil bli presentert i formannskapet i juni og vil videre utvikles inn mot budsjettarbeidet for 2012. Det er i første tertial signalisert et behov for en vekst med årsvirkning på kr 4 mill fra 2012. Innenfor institusjonen ser vi en utvikling av at stadig flere av de lette plassene på Los er belagt av tyngre somatiske pasienter.

Dagtilbudet til PU-brukere, som ble flyttet fra LUPRO til Frøystad, har kommet godt i gang og tilbudet oppleves stort sett som tilfredsstillende. Enkelte har imidlertid uttrykt misnøye med tilbudet. For å få et bedre tilbud vil det kreve økte ressurser til å sikre ledelsen av dette dagtilbudet. Generelt er det behov for både merkantil ressurs og mer avsatt tid til ledelse innenfor Tilrettelagte tjenester. Kalvsjøstua er etablert som et tilbud på bolig innenfor psykiatri. Generelt merkes et økt behov for slike boliger, og det vil bli behov for å øke tilbudet. I tillegg har kommunen kontoret for psykisk helse, som både er et lavterskeltilbud og oppfølging etter vedtak. Kontoret har stor pågang, og behovet for økte ressurser er stort. Mellom disse tilbudene er det også behov for boliger med tilsyn. Dette gjelder spesielt brukere med rus/psykiatri lidelser. Dette vil gi økte utfordringer fremover.

Tverrfaglige arenaer er etablert innenfor skole og barnehage. Dette bidrar til at utsatte barn sikres rett hjelp til rett tid. Lunner kommune har for 2011 fått skjønnsmidler til å gi foreldreveiledning gjennom prosjektet "Trygge foreldre kan". Fokus er hele tiden tidlig innsats.

Konsekvensene av Balanse 2010 er merkbare innenfor skole. Dette merkes ved større klasser og økte belastninger for lærere og elever. Det har derfor vært viktig å ha fokus på kvalitet og utvikling innenfor skole. Det satses mye på lese- og skriveopplæring. Det er utdannet egne leseveiledere som prioriterer tidlig innsats innenfor leseopplæringen. Dette har merkbar effekt og er veldig positivt mottatt. "Læringsmiljø Hadeland" ble startet høsten 2010 og er godt i gang. Inneværende skoleår jobbes det systematisk med elevenes læringsmiljø, spesielt med fokus på klasseledelse og relasjonskompetanse. Fra høsten 2011 påbegynnes et større arbeid knyttet til vurdering. Målet er at utviklingsarbeidet skal ha effekt både på elevenes læringsresultater og trivsel.

Det er gjennomført en ny brukerundersøkelse innenfor SFO og denne gangen ble det større deltakelse. Samtidig ser en utfordringer i at det stadig gjennomføres brukerundersøkelser og det er viktig at ikke brukerne blir "lei" av å svare.

Voksenopplæringen opplever fortsatt økende aktivitet, noe som blant annet kommer som følge av vedtak om økt bosetting av flyktninger. Innenfor Voksenopplæringen ser vi også et økende behov for spesialundervisning. Dette utfordrer både økonomi og kompetanse. Voksenopplæringa har fått økt sin kapasitet på undervisningsrom ved at de innleide lokalene i den gamle gjenbrukbutikken ved Lupro nå er ombygd og tilpasset undervisningsformål. Lokalene er tatt i bruk nå i mai mnd.

Innen barnehagesektoren oppnådde vi å kunne definere full barnehagedekning ved opptaket i mars. Det vil si at vi har gitt plass til alle som etter loven har krav til det fra august 2011. Gamleskolen barnehage har fått nytt påbygg som bedrer garderobesituasjonen samt at nytt stellerom og nye toaletter er på plass. Ved Eventyrskogen barnehage er nybygget som skal gi 25 nye plasser i god fremdrift og vil være klart til bruk fra august og dermed nytt barnehageår.

Flyktningkontoret ligger så langt i 2011 greit i rute med bosetting. Boligmarkedet er fortsatt trangt, men ikke verre enn at bosetting går greit. Imidlertid har det vært en utfordring å finne rette personer å integrere i første del av året, dette har gått noe bedre nå inn mot forsommeren. Dette arbeidet foregår i tett samarbeid med IMDI og det er nødvendig med en god dialog for å oppnå en jevn og kontinuerlig bosetting.

Mottaket for enslige mindreårige asylsøkere ved Lunby ble lagt ned høsten 2010. Norsk Mottaksdrift har levert inn nytt tilbud nå i 2011, men de tapte i konkurransen med andre. Foreløpig står Lunby tom.

Lunner Frivilligsentral ble offisielt åpnet 18. januar 2011. Sentralen har kommet godt i gang og responsen så langt har vært veldig positivt. Sentralen er lagt til Bergosenteret, men her meldes det om et behov for å få et eget lokale for driften. Med et eget fast lokale kan sentralen være en fast møteplass for frivillige i bygda.

Biblioteket feiret 100 års jubileum våren 2011.

Innen teknisk område har det skjedd en organisatorisk endring fra 1 mai. Fra da er tjenestestedene Vedlikeholdstjenesten og Teknisk drift slått sammen til et tjenestested under navnet Eiendom og Infrastruktur. Formålet er å få et mer robust og leveringsdyktig tjenestested. Innen investeringer og prosjekter nevnes at det nye renseanlegget på Harestua er i god rute både med hensyn til fremdrift og økonomi. Renseanlegget vil stå ferdig på ettersommeren/tidlig høst 2011. Det er videre vært grundige brukerprosesser i prosessen rundt nye Lunner ungdomsskole og gjenbruk av Frøystadanlegget. Sak på dette vil nå kommunestyret i juni.

Arealavdelingen opplever stor aktivitet spesielt knyttet til de store utbyggningsplanene på Harestua, Bislingen og Roa, i tillegg til arbeidet med ny kommuneplan.

1.2 Organisasjon

Manglende ressurser til ledelse, ser ut til å medføre at ledere ikke står i slike stillinger over tid. Denne utfordringen meldes fra flere tjenestestede. I tillegg er enkelte lederstillinger spesielt krevende. Dette synliggjøres f.eks ved utlysning av rektorstillingen ved Grua skole hvor det kun var to søkere til stillingen.

En utfordring som synes større en tidligere, er å kunne rekruttere førskolelærere. Ved utlysning av ledige stillinger som pedagogiske ledere fra august 2011 fikk vi ikke inn søknader hvor søkerne hadde godkjent utdanning. Vi går derfor mot en situasjon hvor vi i større grad enn tidligere må søke dispensasjon fra utdanningskravet. Det er også stor mangel på vernepleiere.

I forbindelse med den statlige satsningen på samhandlingsreformen er det nå høy aktivitet i en rekke arbeidsgrupper som arbeider med grunnlaget for en interkommunal løsning mellom Lunner og Gran kommune på reformens utfordringer

Kommunestyret har vedtatt en seniorpolitikk med mål, retningslinjer og tiltak. Disse er implementert og gjennomført. Antallet som benytter seg av tilbudet om redusert arbeidsplikt med bibehold av lønn er tilnærmet 100 % av potensielt mulige og gir en økonomisk utfordring. Tiltaket ser ut til å gi den

ønskede effekt ved at det er få som benytter seg av AFP. (Kommunestyret vedtok i mai å sette muligheten for redusert arbeidsplikt med bibehold av lønn til 10% med virkning fra 1. august 2011)

Prosjektet "Organisering og Vitalisering av kommunestyret" evalueres med tanke på justeringer i forhold til nytt kommunestyre til høsten.

Lunner kommune ble saksøkt av Fauske kommune for manglende og feilaktig innsats i en barnevernsak. I Gjøvik tingrett var dommen entydig i Lunner kommunes favør. Fauske har anket avgjørelsen, og fikk der delvis medhold. Begge kommuner har derfor anket saken frem for høyesterett. Fauskes anke ble avvist, mens Lunnens anke er berammet til høsten. Ved medhold i høyesterett vil saken trolig bli tatt opp til ny behandling i lagmannsretten.

Det er gjennomført såkalte IS-møter, dvs møter mellom vertskommune og samarbeidskommune for alle interkommunale samarbeider på Hadeland, hvor forventninger og anerkjennelse søkes avklart for alle samarbeidene.

1.3 Økonomi

Etter 4 måneders drift i 2011 er prognose for regnskapsmessig merforbruk kr 3,6 mill. Bak dette tallet skjuler det seg større avvik – både positive og negative. De største beskrives under. I tillegg er det en utfordring knyttet til at lønnsoppgjøret blir dyrere enn budsjettet. Dette er i størrelsesorden kr 3 mill. Dersom ikke midler tilføres må dette spares inn på tjenestestedene.

Frie inntekter ble budsjettet med en forutsetning om høyere vekst i folketallet enn det som ble reelt. Dette medfører at vi per i dag ligger an til en mindreinntekt på kr 1,8 mill på dette området.

Hadeland Kraft og Hadeland Energi utbetaler utbytte til LK med kr 2,6 mill. Dette er kr 1,8 mill høyere enn forventet.

LOS har ligget an til et merforbruk innenfor hjemmetjenesten, men da deler av kommunens overskudd fra 2010 ble tilført området i årsoppgjørssaken ligger dette tjenestestedet nå an til å gå i balanse.

Tilrettelagte tjenester forventer et mindreforbruk på kr 1,5 mill pga sen oppstart av et tilbud. Dette mindreforbruket kan bli mindre pga en ny bruker hvor kostnaden ikke er kjent per i dag.

Tjenester innenfor Familie og Oppvekst ligger an til et merforbruk på kr 1,6 mill. Dette skyldes merutgifter innenfor rusområdet med kr 800', sosialtjenesten kr 400' og barnevern kr 400'. Det er tidlig på året, og foreløpig usikre anslag.

Det er gjennomført nye selvkostberegninger innenfor områdene vann og avløp som gir en inndekning som er kr 2,5 mill lavere enn budsjettet.

Det ligger an til et merforbruk på kr 750' innenfor vei-området knyttet til dyrere elektrisitet og vedlikeholdsavtaler brøyting.

Ved nærmere prosjektering av ventilasjonsanlegg LOS, er det avdekket at dette prosjektet vil medføre en rekke andre tiltak, som ikke var forutsatt i budsjett. I sum blir det en merkostnad på i størrelsesorden kr 10 mill kr. Det foreslås derfor i budsjettjusteringsak 1. tertial at prosjektet utgår og spilles inn igjen i budsjettprosessen for 2012. Det foreslås at det kun blir stående kr 300 000 til rest på prosjektet som skal dekke det som er medgått til konsulenter. Videre foreslås kr 625 000 omdisponert til avdelingsskjøkken og skyllerom Los, og kr 200 000 til uteareal Gamleskolen, som ved nærmere prosjektering viser behov for noe økning i rammen.

Ved nærmere gjennomgang av prosjektene 108 Utvidelse av Eventyrskogen bh, utebase og 109 økt barnehagekapasitet i nord, der brukerprosess er iverksatt, foreslås at P109 utgår og at midler omdisponeres til P108, se nærmere omtale i budsjettjusteringssak 1. tertial.

Det er for øvrig få vesentlige avvik knyttet til økonomi eller fremdrift for investeringsprosjektene. Gamleskolen barnehage påbygg/nybygg forventes å få et merforbruk på kr 250' knyttet til krav i brannforskriftene. Utvidelse/opprustning Harestua RA forventes å få et mindreforbruk i størrelsesorden kr 1,5 mill. Når det gjelder Varmeanlegg på hhv Harestua skole/bg og ved LOS, prosjekt 001 og 002, er prognose uavklart pga uenighet med leverandør.

Budsjett, regnskap og avvik pr funksjon 1 tertial 2011																					
Funk	Sum avvik	Avvik: Regnskap - per bud			Regnskap 1 tertial 2011				Periodisert budsjett 1 tertial 2011				Justert budsjett 2011				Opprinnelig budsjett 2011				
		Lønn	A utg	Innt.	Lønn	A utg	Innt.	SUM	Lønn	A utg	Innt.	SUM	Lønn	A utg	Innt.	SUM	Lønn	A utg	Innt.	SUM	
100	Politiske styring og kontr.org	139,6	197,4	-61,6	3,7	400,1	240,7	-8,9	632,0	597,5	179,2	-5,2	771,5	1 530,4	1 366,0	-15,5	2 880,8	1 530,4	1 366,0	-15,5	2 880,8
110	Kontroll og revisjon	-0,7	0,0	-8,4	7,7	0,0	304,5	-19,1	285,5	0,0	296,1	-11,3	284,8	57,0	922,0	-34,0	945,0	57,0	922,0	-34,0	945,0
120	Administrasjon	-261,6	-116,2	-180,6	35,3	6 115,9	3 126,0	-695,2	8 546,8	5 999,7	2 945,4	-659,9	8 285,2	15 878,5	13 816,1	-5 082,1	24 612,5	15 686,4	13 616,2	-4 534,8	24 766,8
121	Forv.utg. i eiend.forv.	1,2	2,6	-13,4	12,0	333,1	387,8	-12,3	708,5	335,7	374,4	-0,3	709,7	878,4	510,2	-1,0	1 387,6	878,4	510,2	-1,0	1 387,6
130	Administrasjonslokaler	-36,0	-18,5	-73,0	55,5	181,5	397,3	-206,3	372,5	163,1	324,3	-150,8	336,6	440,6	1 791,0	-612,2	1 619,5	440,6	1 791,0	-612,2	1 619,5
170	Premieavvik	0,0	0,0	0,0	0,0	0,0	0,0	0,0	0,0	0,0	0,0	0,0	0,0	1 982,4	0,0	0,0	1 982,4	1 982,4	0,0	0,0	1 982,4
171	Amort tidl års premieavvik	0,0	0,0	0,0	0,0	0,0	0,0	0,0	0,0	0,0	0,0	0,0	0,0	2 038,5	0,0	0,0	2 038,5	2 038,5	0,0	0,0	2 038,5
180	Diverse fellesutgifter	-412,0	-402,0	-11,2	1,2	661,5	26,6	-1,6	686,6	259,5	15,5	-0,4	274,6	953,2	300,3	-1,2	1 252,3	953,2	300,3	-1,2	1 252,3
190	Interne serviceenheter	119,6	5,0	-24,7	139,3	2 157,8	315,6	-309,3	2 164,2	2 162,8	290,9	-170,0	2 283,8	5 980,6	1 357,2	-3 563,4	3 774,4	5 980,6	1 357,2	-3 563,4	3 774,9
201	Førskole	-30,8	11,6	-64,6	22,3	13 466,4	13 775,5	-3 931,0	23 310,9	13 477,9	13 710,9	-3 908,7	23 280,1	35 122,4	20 223,0	-14 254,3	41 091,1	34 338,0	21 950,6	-15 195,8	41 092,8
202	Grunnskole	-219,6	23,9	31,8	-275,4	30 300,9	2 009,9	-2 219,7	30 091,1	30 324,8	2 041,8	-2 495,0	29 871,5	72 233,2	18 865,4	-10 486,7	80 611,9	70 784,6	18 992,3	-9 437,9	80 339,0
211	Styrket tilbud til førsk.barn	10,8	-23,5	-5,5	39,7	1 134,8	134,5	-50,2	1 219,1	1 111,3	129,0	-10,5	1 229,8	2 252,6	679,1	-1 430,1	1 501,6	2 214,8	679,1	-1 419,6	1 474,2
213	Voksenopplæring	18,8	-19,9	-57,1	95,8	3 971,3	359,5	-269,9	4 060,9	3 951,4	302,4	-174,1	4 079,6	10 996,9	2 700,2	-13 048,5	648,6	10 996,9	2 700,2	-13 048,5	648,6
215	Skolefritidstilbud	128,7	238,8	208,3	-318,4	1 438,9	156,1	-1 440,8	154,1	1 677,7	364,4	-1 759,3	282,8	4 570,4	1 160,7	-4 834,9	896,2	4 846,3	1 159,0	-4 834,9	1 170,4
221	Førskolelokaler og skyss	164,5	26,3	-152,6	290,8	491,4	505,0	-350,0	646,5	517,7	352,5	-59,2	811,1	1 360,6	2 142,2	-482,5	3 020,3	1 360,6	2 142,2	-482,5	3 020,3
222	Skolelokaler	88,3	-25,5	-164,4	278,2	2 522,0	3 163,0	-1 066,8	4 618,2	2 496,5	2 998,5	-788,6	4 706,4	6 662,9	13 248,6	-3 921,6	15 990,0	6 662,9	12 427,4	-3 100,4	15 990,0
223	Skoleskyss	-21,7	0,0	-138,2	116,5	0,0	1 560,4	-116,5	1 443,9	0,0	1 422,2	0,0	1 422,2	0,0	3 969,4	0,0	3 969,4	0,0	3 969,4	0,0	3 969,4
231	Aktivitetstilbud barn og unge	36,5	0,9	35,5	0,0	30,5	2,0	0,0	32,5	31,4	37,5	0,0	68,9	99,2	1 308,3	0,0	1 407,5	102,5	1 310,8	0,0	1 413,3
232	Foreb. - skole- og helsest.tj.	15,7	-18,7	5,3	29,1	1 339,1	130,5	-139,8	1 329,7	1 320,3	135,8	-110,7	1 345,4	3 418,7	992,9	-796,6	3 615,0	3 418,7	759,5	-729,3	3 448,9
233	Annet forebyggende helsearb.	-7,1	-6,1	-9,5	8,5	332,6	47,5	-68,5	311,5	326,5	37,9	-60,0	304,4	926,0	2 678,7	-3 496,5	108,2	108,2	0,0	0,0	108,2
234	Aktivisering eldre og funk.hem	65,2	40,3	13,8	11,0	846,9	213,3	-374,4	685,9	887,2	227,2	-363,4	751,0	2 650,8	1 213,5	-520,7	3 343,6	2 963,3	1 152,8	-469,9	3 646,1
241	Diagnose, behandling, rehab.	27,3	31,4	-62,4	58,3	875,9	2 552,8	-298,8	3 129,8	907,2	2 490,4	-240,5	3 157,1	2 794,7	9 026,7	-1 275,6	10 545,9	3 105,2	8 716,3	-1 275,6	10 545,9
242	Råd, veiledn.og sos.foreb.arb.	60,1	26,1	-7,4	41,4	1 470,6	2 471,2	-167,0	3 774,9	1 496,8	2 463,8	-125,6	3 834,9	4 076,4	6 058,1	-4 413,3	5 721,2	4 076,4	5 246,5	-4 413,3	4 909,6
243	Tilb. til pers. med rusprobl.	-2,5	-1,5	-104,2	103,3	50,5	112,5	-103,3	59,7	49,0	8,3	0,0	57,3	129,3	552,4	-171,0	510,7	129,3	552,4	-171,0	510,7
244	Barneverntjeneste	3,9	-2,0	9,9	-4,1	1 062,0	272,4	-26,1	1 308,4	1 060,0	282,4	-30,1	1 312,3	2 756,2	1 216,5	-737,7	3 234,9	2 749,6	850,1	-727,6	2 872,1
251	Barneverntiltak i familien	36,1	-5,9	44,7	-2,7	179,0	114,7	0,0	293,7	173,2	159,3	-2,7	329,8	515,9	478,1	-8,0	985,9	274,0	716,0	-8,0	982,0
252	Barneverntiltak utenfor fam.	-4,4	-1,9	6,1	-8,6	941,1	1 465,2	-136,4	2 269,9	939,2	1 471,3	-145,0	2 265,5	2 443,6	5 107,1	-1 784,5	5 766,2	2 510,2	5 748,6	-1 524,5	6 734,3
253	Pleie, omsorg, hjelp i inst.	197,5	-432,9	321,5	308,9	16 065,6	1 708,6	-4 011,0	13 763,2	15 632,7	2 030,2	-3 702,1	13 960,7	42 188,0	8 016,5	-11 069,0	39 135,5	42 023,0	8 065,9	-11 069,0	39 019,9
254	Pleie, omsorg, hjelp i hjemmet	-218,7	-470,9	133,3	118,9	20 690,0	3 811,6	-2 199,9	22 301,6	20 219,1	3 944,9	-2 081,0	22 082,9	55 463,8	12 987,7	-9 605,2	58 846,4	54 774,2	13 718,1	-9 559,5	58 932,7
261	Botilbud i institusjon	69,7	-4,9	-105,4	180,0	455,0	1 419,3	-302,1	1 572,2	450,2	1 313,9	-122,1	1 641,9	1 272,9	3 230,4	-2 798,3	1 705,0	1 272,9	2 595,4	-2 163,3	1 705,0
265	Kommunalt disponerte boliger	50,2	-2,1	1,7	50,7	2,1	37,1	-86,3	-47,0	0,0	38,8	-35,6	3,2	-0,3	454,2	-1 135,8	-681,9	-0,3	454,2	-1 135,8	-681,9
273	Kommunale sysselsettingstiltak	8,3	0,0	8,3	0,0	0,0	320,9	0,0	320,9	0,0	329,1	0,0	329,1	0,0	658,3	0,0	658,3	0,0	658,3	0,0	658,3
275	Introduksjonsprogram	-96,2	-35,5	-77,1	16,4	1 757,7	593,0	-81,5	2 269,3	1 722,2	515,9	-65,1	2 173,1	5 100,0	6 616,1	-235,2	11 480,9	5 100,0	6 616,1	-235,2	11 480,9
276	Kvalifiseringsordningen	0,0	0,0	0,0	0,0	0,0	421,5	0,0	421,5	0,0	421,5	0,0	421,5	0,0	1 718,0	0,0	1 718,0	0,0	1 718,0	0,0	1 718,0
281	Økonomisk sosialhjelp	153,5	0,0	133,6	19,9	0,0	1 416,3	-36,5	1 379,8	0,0	1 549,9	-16,7	1 533,2	0,0	7 917,1	-1 831,8	6 085,3	0,0	7 917,1	-1 831,8	6 085,3
283	Bist. etabl./oppr.h. egen bol.	6,9	-0,1	370,0	-363,0	95,6	116,7	-114,1	98,1	95,5	486,7	-477,1	105,1	248,3	507,9	-482,5	273,6	248,3	507,9	-482,5	273,6
290	Interkomm. Samarb.	21,2	-67,5	78,9	9,8	1 420,1	238,4	-443,7	1 214,8	1 352,6	317,3	-433,9	1 236,0	4 000,1	1 915,4	-6 044,4	-128,9	3 922,2	1 871,2	-5 966,5	-173,1
301	Plansaksbehandling	12,4	6,0	6,5	-0,1	438,5	80,7	-130,2	389,0	444,5	87,3	-130,3	401,4	1 161,0	841,1	-995,0	1 007,1	1 121,0	746,9	-743,5	1 124,4
302	Bygge-, delings-, seksjoneringssaker	44,3	1,0	50,8	-7,5	635,2	129,1	-559,0	205,3	636,2	179,9	-566,5	249,6	1 667,9	485,0	-2 058,9	94,1	1 633,9	467,6	-2 058,9	42,7
303	Kart og oppmåling	3,1	6,8	-4,0	0,3	453,7	111,9	-46,6	519,1	460,5	108,0	-46,3	522,2	1 200,2	788,5	-595,0	1 393,6	1 187,2	739,5	-588,0	1 338,6
315	Boligb. og fysiske bom.tiltak	0,8	0,0	0,6	0,2	0,0	0,9	-0,2	0,7	0,0	1,5	0,0	1,5	-0,1	3,0	0,0	2,9	-0,1	3,0	0,0	2,9
320	Komm. Næringsvirks.	5,0	0,0	0,0	5,0	0,0	0,0	-5,0	-5,0	0,0	0,0	0,0	0,0	0,0	0,0	0,0	0,0	0,0	0,0	0,0	0,0
325	Tilrettel.og bist.for næringsl	0,0	0,0	0,0	0,0	0,0	116,8	0,0	116,8	0,0	116,8	0,0	116,8	0,0	524,7	0,0	524,7	0,0	524,7	0,0	524,7
329	Landbr forvaltn og -næringsutv	0,0	0,0	-9,2	9,2	0,0	9,2	-9,2	0,0	0,0	0,0	0,0	0,0	0,0	1 341,1	0,0	1 341,1	0,0	1 341,1	0,0	1 341,1
333	Komm.veger, nyanl.,drift,vedlh	-15,4	-58,6	81,2	-38,0	563,1	765,6	-131,2	1 197,5	504,5	846,8	-169,1	1 182,1	1 338,4	2 442,8	-507,4	3 273,8	1 338,4	2 443,0	-507,4	3 274,0
334	Komm.veger, miljø- og trafikk	-28,3	-1,3	-75,9	48,9	76,2	309,8	-82,2	303,8	74,9	233,9	-33,3	275,5	197,4	960,0	-450,0	707,4	197,4	960,0	-400,0	757,4
338	Foreb. brann og andre ulykker	50,0	40,4	12,8	-3,2	2,8	450,5	0,4	453,7	43,2	463,3	-2,8	503,7	117,4	693,9	-811,3	0,0	117,4	693,9	-811,3	0,0
339	Beredsk branner/andre ulykker	99,9	-2,8	104,4	-1,7	2,8	1 944,6	-16,9	1 930,5	0,0	2 049,0	-18,6	2 030,4	0,0	4 578,6	-55,9	4 522,7	0,0	4 578,6	-55,9	4 522,7
340	Produksjon av vann	-151,1	-23,7	-127,4	0,0	167,2	416,3	0,0	583,6	143,5	288,9	0,0	432,5	389,3	1 219,1	-1 056,6	551,8	389,3	1 219,1	-1 056,6	551,8
345	Distribusjon av vann	45,5	-10,1	-44,2	99,7	342,9	410,9	-2 115,7	-1 361,9	332,9	366,7	-2 015,9	-1 316,4	834,1	3 479,8	-7 107,8	-2 793,9	834,1	3 479,8	-7 107,8	-2 793,9

Funk	Sum avvik	Avvik: Regnskap - per bud			Regnskap 1 tertial 2011				Periodisert budsjett 1 tertial 2011				Justert budsjett 2011				Opprinnelig budsjett 2011			
		Lønn	A utg	Innt.	Lønn	A utg	Innt.	SUM	Lønn	A utg	Innt.	SUM	Lønn	A utg	Innt.	SUM	Lønn	A utg	Innt.	SUM
350	-13,0	-29,4	4,0	12,4	444,0	1 121,1	-12,4	1 552,7	414,6	1 125,1	0,0	1 539,7	1 087,9	4 567,0	0,0	5 654,9	1 087,9	4 567,0	0,0	5 654,9
353	17,4	-25,9	-1,8	45,2	630,8	287,8	-4 047,3	-3 128,7	604,9	286,0	-4 002,1	-3 111,2	1 587,7	2 280,4	-13 979,4	-10 111,4	1 587,7	2 280,4	-13 979,4	-10 111,4
354	294,4	-6,2	305,3	-4,7	120,1	89,5	-28,6	181,0	113,9	394,8	-33,2	475,5	297,6	1 203,4	-1 538,8	-37,8	297,6	1 203,4	-1 538,8	-37,8
360	-18,2	-5,7	-20,1	7,6	257,6	47,2	-109,0	195,7	251,9	27,0	-101,5	177,4	692,0	812,0	-755,7	748,4	692,0	718,3	-661,9	748,4
370	4,4	8,4	-15,6	11,6	526,2	241,4	-25,0	742,5	534,6	225,8	-13,4	746,9	1 394,5	515,0	-62,3	1 847,2	1 394,5	515,0	-62,3	1 847,2
375	0,0	0,0	-200,0	200,0	0,0	200,0	-200,0	0,0	0,0	0,0	0,0	0,0	0,0	342,1	-100,0	242,1	0,0	342,1	-100,0	242,1
377	0,0	0,0	0,0	0,0	0,0	0,0	0,0	0,0	0,0	0,0	0,0	0,0	0,0	453,4	0,0	453,4	0,0	453,4	0,0	453,4
380	-0,4	0,0	-0,6	0,2	0,0	0,6	-0,2	0,4	0,0	0,0	0,0	0,0	0,0	461,9	0,0	461,9	0,0	461,9	0,0	461,9
381	12,3	-7,3	-27,8	47,4	117,0	59,3	-214,0	-37,8	109,7	31,5	-166,7	-25,5	312,2	727,2	-500,0	539,4	312,2	727,2	-500,0	539,4
383	0,0	0,0	0,0	0,0	0,0	0,0	0,0	0,0	0,0	0,0	0,0	0,0	0,0	1 103,5	0,0	1 103,5	0,0	1 103,5	0,0	1 103,5
385	0,0	0,0	0,0	0,0	0,0	0,0	0,0	0,0	0,0	0,0	0,0	0,0	0,0	729,5	0,0	729,5	0,0	729,5	0,0	729,5
386	-32,0	-51,2	16,1	3,0	73,1	65,7	-16,2	122,6	21,9	81,8	-13,2	90,6	58,0	234,3	-39,5	252,8	58,0	234,3	-39,5	252,8
390	-2,5	0,0	0,0	-2,5	0,0	1 590,8	0,0	1 590,8	0,0	1 590,8	-2,5	1 588,3	0,0	3 181,7	-10,0	3 171,7	0,0	3 181,7	-10,0	3 171,7
392	0,0	0,0	0,0	0,0	0,0	0,0	0,0	0,0	0,0	0,0	0,0	0,0	0,0	162,6	0,0	162,6	0,0	162,6	0,0	162,6
800	-297,6	0,0	0,0	-297,6	0,0	0,0	-52 906,2	-52 906,2	0,0	0,0	-53 203,9	-53 203,9	0,0	0,0	-175 047,0	-175 047,0	0,0	0,0	-175 047,0	-175 047,0
840	-842,1	0,0	0,0	-842,1	0,0	0,0	-67 028,5	-67 028,5	0,0	0,0	-67 870,6	-67 870,6	0,0	0,0	-178 228,0	-178 228,0	0,0	0,0	-178 228,0	-178 228,0
850	-50,3	0,0	0,0	-50,3	0,0	0,0	-2 422,5	-2 422,5	0,0	0,0	-2 472,8	-2 472,8	0,0	0,0	-14 408,9	-14 408,9	0,0	0,0	-14 408,9	-14 408,9
860	0,0	0,0	0,0	0,0	0,0	0,0	0,0	0,0	0,0	0,0	0,0	0,0	0,0	-16 228,1	-16 228,1	0,0	0,0	-16 228,1	-16 228,1	
870	-75,3	0,0	-158,4	83,0	0,0	4 325,4	-1 108,0	3 217,3	0,0	4 167,0	-1 025,0	3 142,0	0,0	26 019,1	-5 194,0	20 825,1	0,0	26 019,1	-5 194,0	20 825,1
880	0,0	0,0	0,0	0,0	0,0	0,0	0,0	0,0	0,0	0,0	0,0	0,0	0,0	4 690,0	0,0	4 690,0	0,0	4 640,0	0,0	4 640,0
899	0,0	0,0	0,0	0,0	0,0	0,0	0,0	0,0	0,0	0,0	0,0	0,0	0,0	0,0	0,0	0,0	0,0	0,0	0,0	0,0
	-824,6	-1 210,9	-21,9	408,2	115 640,9	56 703,2	-150 500,6	21 843,5	114 430,1	56 681,2	-150 092,5	21 018,8	303 357,6	220 545,8	-523 903,5	0,0	299 777,8	217 595,1	-517 372,8	0,0
	0,0				0,0	0,0	0,0		0,0	0,0	0,0		0,0	0,0	0,0		0,0	0,0	0,0	0,0

Regnskapsstatus 2011

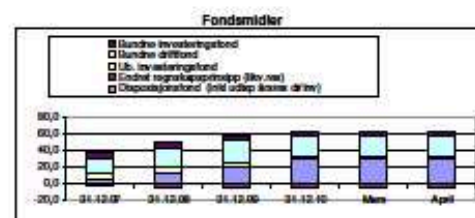
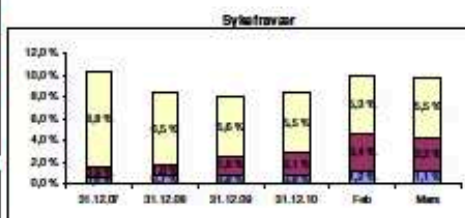
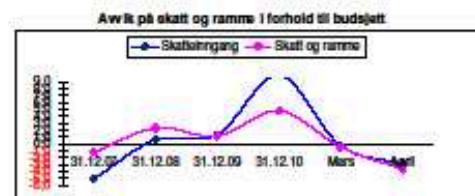
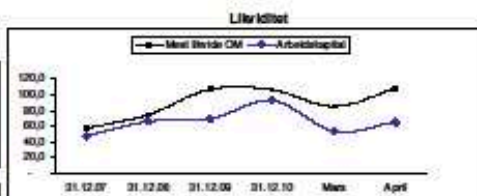
For perioden januar til og med april 2011

Alle tall i millioner kroner.

Likviditet	31.12.07	31.12.08	31.12.09	31.12.10	Mars	April
Kasse, post, bank (med likvide CM - om med)	57,2	74,4	107,0	106,5	84,8	106,4
KSG (fortskjellig gjeld)	59,8	80,3	68,5	69,5	67,1	78,6
Likviditetsgrad 2 (ber være større enn 1)	1,0	1,2	1,8	1,5	1,3	1,4
Diverse omløpsmidler	40,8	51,9	30,3	55,6	35,5	35,4
Kredittkapital (CM - KSG)	47,2	38,0	88,7	92,8	63,2	85,2

Skisse i regnskap / på konto md eller	31.12.07	31.12.08	31.12.09	31.12.10	Mars	April
187,028				188,2	154,8	154,8
Skattebetaling HIA	152,1	158,3	105,0	180,4	52,9	53,7
Skattebetaling budsjett	157,1	157,6	164,3	179,4	53,2	56,5
Avvik i forhold til budsjett	-3,0	0,7	1,3	10,0	-3,1	-3,8
Rammeløstskudd HIA	74,3	84,0	98,5	96,9	49,9	67,0
Rammeløstskudd budsjett	79,5	82,3	98,6	102,1	50,0	67,9
Avvik i forhold til budsjett	-3,8	1,7	-0,1	-5,2	-0,2	-0,9
Sum skisse og ramme	228,4	242,3	284,1	288,3	102,8	120,7
Budsjett HIA skatt og ramme	227,6	240,0	283,0	281,5	103,3	124,3
Avvik i forhold til budsjett	-1,2	2,3	1,2	4,8	-0,5	-3,6

Sykefravær	31.12.07	31.12.08	31.12.09	31.12.10	Feb	Mars
Egenmeldt fravær	0,6 %	0,7 %	0,8 %	0,8 %	1,2 %	1,1 %
Dyng fravær i arbeidsdagerperioden	0,9 %	1,0 %	1,5 %	2,1 %	3,4 %	3,2 %
Fravær utover arbeidsdagerperioden	8,8 %	5,5 %	5,5 %	5,5 %	5,3 %	5,5 %
Totalt	10,3 %	8,4 %	8,1 %	8,4 %	9,9 %	9,8 %



Driftsregnskap (totalt i alt)	31.12.07	31.12.08	31.12.09	31.12.10	Mars	April
Utgiftor HIA	396,4	436,6	464,3	517,9	135,1	172,3
Budsjett HIA	384,0	422,0	460,8	509,0	133,2	171,1
Utgift avvik	-11,6	-14,8	-3,5	-9,1	-1,9	-1,2

Tjenestekategori	Følgende styring	Adm. kontroll og rapportering	Internt samarbeid	Ressurs tilleggsbevilgning	Informasjonssystemer	Barne- og ungdomstjenester	Skole	Forbuds og aktivitet	Dag, behandlings- og omsorg	Sosiale tjenester	Utdanning og helse	Arbeidstilsyn	Teleskottjenester	Teleskottjenester	Kultur	Kommunale tjenester	Skatt og skatteoppgaver	Arbeidsforvaltning	Barne- og ungdomstjenester	Informasjonssystemer
Utgiftor HIA	0,0	11,5	1,7	0,0	2,5	29,5	45,5	2,9	3,4	17,0	44,2	2,4	4,4	3,7	1,3	1,8	0,0	0,0	4,5	0,0
Budsjett HIA	0,0	10,5	1,7	0,0	2,5	29,3	45,8	3,0	3,4	13,5	40,0	2,4	4,5	3,7	1,3	1,8	0,0	0,0	4,5	0,0
Utgift avvik	0,1	-0,8	0,0	0,0	-0,1	-0,2	0,1	0,1	-0,2	3,5	4,2	0,0	0,1	0,0	0,0	0,0	0,0	0,0	-0,2	0,0

Inntekter HIA	31.12.07	31.12.08	31.12.09	31.12.10	Mars	April
Budsjett HIA	397,0	443,1	474,3	532,7	98,4	150,5
Budsjett HIA	384,0	422,0	460,8	509,0	96,0	150,1
Inntekts avvik	12,1	21,1	13,5	23,7	3,3	0,4

Utgiftor HIA	0,0	0,0	0,0	4,0	5,1	0,0	0,0	0,0	0,0	0,0	0,0	0,0	0,0	0,0	0,0	0,0	122,4	0,0	1,1	0,0
Budsjett HIA	0,0	0,0	0,0	4,0	5,2	0,0	0,0	0,0	0,0	0,0	0,0	0,0	0,0	0,0	0,0	0,0	122,4	0,0	1,0	0,0
Inntekts avvik	0,0	0,1	0,0	0,0	0,1	0,4	-0,1	0,0	0,1	-0,2	0,0	0,0	0,0	0,0	0,0	0,0	-1,2	0,0	0,1	0,0

Netto resultat	31.12.07	31.12.08	31.12.09	31.12.10	Mars	April
Budsjett resultat	0,0	0,0	0,0	0,0	-37,1	-21,0
Netto avvik	0,8	0,5	10,4	14,3	1,4	-0,8

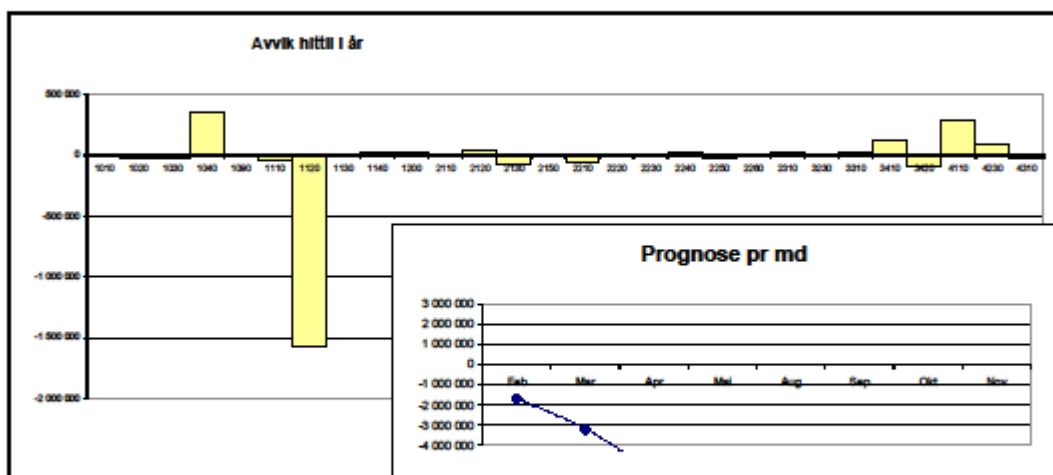
Utgiftor HIA	-0,8	-10,8	-1,2	0,0	0,2	-29,2	-40,4	-2,4	-0,1	-12,3	-37,8	-1,3	1,8	-3,4	0,0	1,0	122,4	0,0	-0,2	0,0
Budsjett resultat	-0,8	-10,8	-1,2	0,0	0,2	-29,2	-40,4	-2,4	-0,1	-12,4	-37,7	-1,3	1,8	-3,5	0,0	1,0	122,4	0,0	-0,1	0,0
Netto avvik	0,1	-0,7	0,0	0,0	0,1	0,1	-0,1	0,0	0,0	0,2	0,1	0,0	0,0	0,1	0,0	-0,2	-1,2	0,0	-0,1	0,0

Fondsmidler	31.12.07	31.12.08	31.12.09	31.12.10	Mars	April
Disposisjonsfond (inkl utdyp årsre dr/inv)	5,7	12,8	20,1	29,5	29,5	29,3
Endret regnskapsprinsipp (tilv.nes)	-3,5	-5,0	-5,0	-5,0	-5,0	-5,0
Ub. investeringsfond	7,5	7,9	5,6	2,7	2,7	2,7
Bundne driftfond	17,7	22,4	25,9	26,1	25,5	25,5
Bundne investeringsfond	5,9	8,2	5,2	5,5	5,5	5,5
Sum	34,4	46,3	51,9	58,9	58,3	58,1



**Avviksrapport iht ansvarsstruktur i Lunner kommune
Perioden 01.01-30.04.2011**

Ansvar	Budsjett	Regnskap	Avvik	Prognose	Prognose	Budsjett
	hatta i år	hatta i år	hatta i år	avvik året	avvik året	året
1010 Rådmann (adm. og personal)	3 944 739	3 937 809	6 930	0	0	10 734 946
1020 Kommunalsjef Aslaug	1 682 118	1 703 537	-21 419	0	0	18 375 666
1030 Kommunalsjef Frode	14 728 165	14 744 781	-16 616	-300 000	0	14 908 504
1040 Investering	0	-351 483	351 483	0	0	-2 940 000
1090 Tildelingskontoret	690 226	682 956	7 270	0	0	2 161 975
1110 Informasjonsforvaltning	2 633 841	2 672 509	-38 668	0	0	6 860 610
1120 Controllert	-115 222 910	-113 655 161	-1 567 749	0	0	-329 375 013
1130 IKT	2 478 682	2 465 962	12 720	0	0	8 372 146
1140 Økonomi og personal	2 598 007	2 574 071	23 936	0	0	3 499 417
Hadeland	1 194 367	1 177 932	16 435	0	0	7 900
2110 Lunner barneskole	8 458 780	8 444 639	14 141	0	0	19 543 304
2120 Grua skole	4 373 153	4 335 402	37 751	0	0	10 628 842
2130 Harestua skole	9 345 583	9 425 301	-79 718	0	0	23 390 090
2150 Lunner ungdomsskole	5 777 004	5 778 041	-1 037	0	0	13 206 574
2210 Eventyrskogen barnehage	2 328 183	2 384 385	-56 202	0	0	7 684 366
2220 Gamleskolen barnehage	1 089 012	1 073 471	15 541	0	0	3 053 476
2230 Harestua barnehage	974 054	959 089	14 965	0	0	3 081 054
2240 Malmgruben barnehage	1 150 150	1 126 100	24 050	0	0	3 204 169
2250 Roa barnehage	1 524 953	1 547 918	-22 965	0	0	4 731 248
2260 Kalvsjø barnehage	2 451 260	2 437 018	14 242	0	0	6 775 467
2310 Voksenopplæringen	4 040 470	4 024 308	16 162	0	0	632 354
3230 Lunner omsorgssenter	18 820 964	18 814 921	6 043	-1 500 000	0	53 775 021
3310 Tilrettelegte tjenester	13 256 254	13 233 597	22 657	1 500 000	1 500 000	40 845 169
3410 Familie og oppvekst	17 400 666	17 271 937	128 729	-1 600 000	-1 600 000	47 365 275
3420 Flyttingstjenesten	1 202 821	1 287 436	-84 615	0	0	167 232
4110 Driftsavdelingen	1 819 197	1 532 903	286 294	-3 250 000	-3 250 000	-2 325 601
4230 Vedlikeholdstjenesten	10 685 356	10 592 369	92 987	-150 000	-150 000	26 550 628
4310 Arealforvaltning	1 593 717	1 621 700	-27 983	-100 000	-100 000	5 085 181
Hele utvalget, totalt	21 018 812	21 843 448	-824 636	-5 400 000	-3 600 000	0



2 SAMFUNNSUTVIKLING

2.1 Måloppnåelse

Tema: Bostruktur

Hensikt	Målsetting	Ambisjon	Resultat	Merknad
Styre bostrukturen i forhold til type boliger og områder.	Det skal tilrettelegges for vekst i befolkningen	Befolkningsvekst >0,5% årlig	0,62% Ikke nye tall per 1. tertial	Se kommunedelplanen for Samfunn for ytterligere betraktninger og oppdeling av befolkningsveksten
	Det skal gis et variert tilbud av boliger.	Vedtatte reguleringsplaner gir mulighet for etablering i eneboliger, tomannsboliger og leiligheter	Oppfylt	Ledige byggeområder for ulik bebyggelse innen reguleringsplanene for Solheimstorget, Marthetunet, Hadelandsparken, Skolevegen, Sørenga, Jonsrud, del av Håvelsrud, Sveafeltet, Hasselbakken, Nordseth, Skøien Søndre, Skoleberget, Sand Lindgaard og Bakkehaugen, Frøyslie, Helgelandsbråten, Haneknemoen, Grindvoll, Liåker. Se også oversikt over øvrige planreserver på kommunens hjemmeside
	All utbygging skal i hovedsak skje fra og med Grua og sørover	Utbygging innen oppgitt område >80% av all ny BYA	Ikke registert	

Tema: Arealforvaltning

Hensikt	Målsetting	Ambisjon	Resultat	Merknad
Styre bruk og utvikling av arealene i kommunen slik at bærekraft og livskvalitet ivaretas.	Sikre landbrukets produksjonsarealer	Ikke omdisponere A- eller B-jord	59 daa dyrket 213 daa dyrbar	Hadelandsparken (Ikke nye tall per 1. tertial)
	Legge til rette for næringsinteresser	Det skal til enhver tid være planavklarte arealer for næringsutbygging	Oppfylt	Haganskogen nord, Tangenmoen, Roshov, Roa syd, Del av Ødegården og Grua Auto, Stryken industripark, Hadelandsparken, dvs målsettingen oppfylt så langt i 2011
	Skape gode bomiljøer, jfr. målsettinger bostruktur	Avvik fra utfyllende bestemmelser og retningslinjer for dispensasjonspraksis < 5 pr. år	9	7 administrative vedtak 2 politiske vedtak
	Opprettholde kulturlandskapet	Det skal ikke omdisponeres kulturlandskap utenom sentrumsnære områder	0,0 daa	Oppfylt så langt i 2011
	Utbygging skal skje ved fortetting.	Nye tomter skal ligge inntil eksisterende bebyggd(e) boligeiendom(mer)	Oppfylt	Oppfylt så langt i 2011
	Sentrumsnære utbyggingsarealer skal ha høy utnyttelsesgrad	Utnyttelsesgrad >30%	Oppfylt	Dette gjelder ved nye reguleringsplaner. Målsetting ivaretatt
	Grenser mellom mulige utbyggingsområder og arealer med aktivt jordbruk	Det skal være min. 30 m buffersone mellom utbyggingsområde og arealer med aktivt jordbruk.	Oppfylt	Iverksatt for nye fradelinger, nye reguleringsplaner som ikke er i samsvar med kommuneplanen og for revisjon av kommuneplanens arealdel.

Tema: Miljøvern, natur- og kulturlandskap

Hensikt	Målsetting	Ambisjon	Resultat	Merknad
Ta vare på spesielle områder, fravær av forurensing.	Stanse tap av biologisk mangfold	Kartlegging av kommunens område og gjennomføring av tiltak jfr. Handlingsplan for biologisk mangfold 2007-2010.	Ikke igangsatt	Ikke avsatt midler og personressurser til å gjennomføre oppgaven.
	Ta vare på og evt. forbedre vannkvalitet.	Vanndirektivet er oppfylt.	Igangsatt, langt fra oppfylt.	Vurdering av utbygging av avløpsnett i kommunedelplan for Teknisk. 50% stilling som kontrollør av separate avløpsanlegg. Bidrar til 50% stilling som prosjektleder vannområde Randsfjorden (fellesprosjekt) og prosjektleder for Leira/Nitelva (fellesprosjekt). Det er avsatt midler til forprosjekt Søndre Oppdalen.
	Ta vare på særlig viktige kulturminner.	Nyere tids kulturminner i Myllaområdet er kartlagt.	Ikke igangsatt	Ikke avsatt midler og personressurser til å gjennomføre oppgaven.
	Veileder for byggeskikk for Hadeland og Land følges	Antall avvik < 10%	Ikke målbar	Veilederen er ikke spesifikk nok til at avvik kan måles. Ny utarbeides eventuelt sammen med revidert arealplan
	Særlig verdifullt kulturlandskap skal ivaretas	Kulturlandskap som er gradert og kulturlandskap vurdert som særlig verdifullt skal ikke omdisponeres.	Ikke igangsatt	Ikke avsatt midler og personressurser til å gjennomføre oppgaven. Kan innarbeides som "Hensynsoner" ved revisjon av arealplanen. Nødvendig kartlegging ikke planlagt.
	Friluftslovens bestemmelser om retten til fri ferdsel i utmark skal vektlegges.	Stengsler i strandsonen i Myllaområdet er kartlagt og ulovlige stengsler er fjernet	Kartlegging gjennomført.	

Tema: Klima og energi

Hensikt	Målsetting	Ambisjon	Resultat	Merknad
Legg til rette for bærekraftig energibruk som bidrar til naturlig utvikling av klima og miljø.	Økt binding av co2 i skog	Øke med 40 planter pr. daa.		Skogbrukets kontaktutvalg har satt dette på dagsorden
	Økt bruk av trevirke i bygninger	Øke bruken i treverk i nye bygg med 5%	Ikke målbart	For omfattende arbeid å skulle dokumentere bruk av treverk i alle bygg det blir gitt tillatelse til.
	Det skal være miljøvennlige oppvarmingskilder både i bolig- og næringsbygg	Bruken av bioenergi i registrerte anlegg skal økes fra 12 GWh til 20 GWh innen 2014	Et nytt vedfyrt gårdsanlegg er satt i gang. Andre har kvidd seg for å investere på grunn av finanskrisen.	Det er ikke mulig å skaffe nøyaktige tall for endring av vedforbruket. Men mange har installert varmpumper i private hjem, som erstatter bruken av ved. Dette har ført til at varmekomforten er økt, elforbruket er stabilt og vedforbruket redusert.
	Øke bruken av lokalt virke til bioenergi-formål	Alle kommunale bioenergi-anlegg benytter lokale råvarer.	Det er lokal levr. av flis til Lunner barne-skole. Det er også lokale levr. av fyringskjeler og råvarer ved anleggene på Los og Harestua skole	Anleggene ved Harestua skole og Los er ferdigstilt og fyres nå med bioenergi.
	Kommunal virksomhet skal være et godt eksempel i forhold til ENØK-tiltak	Kommunale bygg skal redusere forbruk av energi med 20% innen 2012 (fra 2009)	Energioppfølging igangsatt (E-Save) Nattsenkning av varme ved Lunner rådhus. Beregnet besparelse 60 000kW årlig. Utskiftning av 28 vinduer på Harestua skole. Beregnet besparelse på 25 000kW årlig.	De ferdigstilte bioenergianleggene ved Harestua skole og Los reduserer forbruket av el. kraft betydelig. I og med at dette er fornybar energi så er det miljøbesparende om ikke et direkte ENØK tiltak.
Kommunale tjenestesteder skal være miljøfyrtårnsertifisert	Innen 2014 skal alle tjenestesteder hvor det er mulig og hensiktsmessig være miljøfyrtårnsertifisert.	Igangsatt	Gjennomført for Eventyrskogen bhg, igangsatt sertifisering for 3 nye tjenesteder i 2011.	

Tema: Geodata

Hensikt	Målsetting	Ambisjon	Resultat	Merknad
Bruk av geografiske data til det beste for innbyggerne i kommunen, nå og i framtiden	Godt grunnlag for å forta riktig valg i forhold til innbyggernes behov og kommunens økonomi.	Andel objekter som kan stedfestes er registrert > 80% Antall tilb.meld. om feil i basene < 20 pr. år	85% Ikke iverksatt målinger	For å kunne beregne andel objekter så må det defineres hvilke type objekter som skal registreres og man må vite totalmengden. Dette er nå definert i målsettingen. Tilbakemeldinger på feil i basene er ikke registrert. Det jobbes kontinuerlig med kvalitetsheving spesielt av eiendomskartverk og adressering.
	Innbyggerne får dekket alle sine "Geodatabehov" innenfor felles WEB-løsning for Gran, Jevnaker og Lunner.	Automatisk overføring av data fra lokalt system til WEB-løsningen >5 baser Alle gatelyst i gatelystbase med automatisk feilmelding Andel byggetillatelse på Internett. "Byggsøk" >20%	Oppfylt Oppfylt 3%	Baser overføres automatisk 5 søknader, 9 meldinger (ikke med i beregningsgrunnlaget for %-andel)
	Alle boliger, hytter og relevante bygninger i kommunen skal ha en offisiell adresse	Andel boliger, hytter og relevante bygninger registrert med offentlig adresse > 95%	96,8%	
	Alle eiendomsgrenser skal være riktig registrert	Andel eiendommer riktig registrert >80%	86,0%	
	Geografisk informasjon nyttiggjøres i all relevant saks- og kundebehandling.	Antall saks-/kundebehandlere som bruker geografiske data >20 ansatte	15	
	Alle grunneiere skal kunne finne planstatus for sin eiendom	Andel planer med omriss og egenskaper > 90%	44%	32 av 72 planer er digitale, dvs 44%

Tema: Samfunnssikkerhet og beredskap

Hensikt	Målsetting	Ambisjon	Resultat	Merknad
Sikring av lokal- samf. i forbindelse med, og håndtering av, uønskede hendelser og ulykker.	God krisehåndtering	Årlig øvelse	1	Papirøvelse, og varslingsøvelse. 2. hvert år øves en av kommunene på Hadeland av de to andre. Gran ble øvd av Jevnaker og Lunner. Øvelse ikke gjennomført i 1. tertial
	Kriseplaner	Oppdaterte kriseplaner	Ja	Varslingskort omfordelt til alle tjenesteledere og nabokommuner

Tema: Landbruk

Hensikt	Målsetting	Ambisjon	Resultat	Merknad
Opprettholde et levedyktig landbruk som ivaretar hensynet til produksjonsvolum, natur- og kulturlandskap.	Økt lokal produksjon og økt lokalt forbruk av økologiske varer	Bruk av økologiske varer i kommunal drift skal øke med 50%.	Totale areal som er drevet økologisk har gått ned fra 4503 daa i 2009 til 4160 daa i 2010.	Ikke nye tall per 1. tertial
	Øke bruken av lokalt virke til bioenergi-formål	Alle kommunale bioenergi-anlegg benytter lokale råvarer.	Et større anlegg benyttet flis utenfra. De øvrige fyres med lokal flis/ved.	For offentlig virksomhet gjelder EØS regler for innkjøp som ikke har anledning til å favorisere lokal produksjon.
	Opprettholde sysselsetting i landbruksnæringen, inkl. tilleggsnæringer	Det er etablert en ny "Inn på tunet"-næring pr. år.	Målet er ikke nådd	Hadelandskommunene har fått drahjelp fra statlig hold for å gjøre satsningen mer kjent i et treårig prosjekt i samarbeid med NAV

Tema: Annen næring

Hensikt	Målsetting	Ambisjon	Resultat	Merknad
Legge forholdene til rette for ny og eksisterende næring.	Bredbånd	Dekningsgrad 100%	Ikke registrert	
	Det skal arbeides aktivt for at det skapes nye arbeidsplasser i kommunen	Veksten i nye arbeidsplasser er større enn veksten i antall yrkesaktive innbyggere	Mangler tall på veksten i antall yrkesaktive innbyggere	Tallene for arbeidsplasser er fra 2008

Tema: Kommunale eiendommer

Hensikt	Målsetting	Ambisjon	Resultat	Merknad
Forvalte kommunens bebygde og ubebygde eiendommer i henhold til politiske vedtak.	Kommunen skal ikke eie eiendommer /bygninger som kommunen kan klare seg uten.	Alt som er definert for salg er avhendet.	Ingen store eiendommer er solgt	Forberedelse til salg av Roshov, tomt folkets hus og tomt ved gamle Fagertun bhg. Furumo bhg overført til boligstiftelsen. Det utarbeides et strategisk dokument i fht alle kommunens udisponerte eiendommer, dette dokumentet vil foreligge i løpet av mai 2011.
	Avhending av eiendom skal skje til gjeldende markedspris.	All solgt eiendom er solgt til høystbydende.	Nei	Eiendommen Furumo bhg overført til redusert pris.
	Effektiv arealutnyttelse.	Alle arealer har en planlagt bruk.	Kommunens eiendommer er gått gjennom i 2009 og fått merknader om planlagt bruk.	Alle arealer har en planlagt bruk.

2.2 Regnskap pr. funksjon

(alle tall i 1000 kr.)

Funksjon		Avvik pr. 1. tertial	Regnskap 1. tertial	Budsjett 1. tertial	Oppr. Budsjett	Justert budjett	Foreslått budsj.just.	Prognose 31.12.11
Nr.	Beskrivelse							
301	Plansaksbehandling	12	389	401	1 124	1 007	0	1 007
302	Bygge-, delings- og seksjoneringssaker	45	205	250	43	94	0	94
303	Kart og oppmåling	3	519	522	1 339	1 394	0	1 494
325	Tilrettelegging og bistand for næringslivet	0	117	117	525	525	0	525
329	Landbruksforvaltning og -næringsutvikling	0	0	0	1 341	1 341	0	1 341
360	Naturforvaltning og friluftsliv	-19	196	177	748	748	0	748

Avviksforklaring

Kommentar til budsjettjustering

Kommentar til prognose

Funksjon 303

- Kr 100' forventet redusert gebyrinntekt oppmåling

3 KOMMUNEORGANISASJON

Det gjennomføres verken generell innbygger/-brukerundersøkelse i 2011 (ikke budsjettert) eller medarbeiderundersøkelse. Sistnevnte gjennomføres først i jan/fen 2012 for at resultatene skal komme i takt med årsmeldingen for 2011. Det blir derfor lite å rapportere i tertialrapportene på konkrete resultater gjennom året 2011. Resultatrapporteringen vil derfor i hovedsak være lik resultatrapporteringen i årsmeldingen for 2010. Tertialresultater er skrevet med uthevet skrift.

3.1 Måloppnåelse

Kommunen som demokratiarena

Hensikt (formål)	Målsetting	Ambisjon	Resultat	Merknad
Engasjere og involvere kommunes innbyggere i det lokale folkestyret. Reell og kompetent styring.	Politisk styring	Alle k-styrerepr. har gjennomført program for folkevalgtoppl.	Gjennomføres til høsten, 24.11.	
	Mulighet for involvering av alle	5 åpne møter i løpet av året. Spørretime i tilknytning til hvert kommunestyremøte.	2 åpne møter i 1. tertial	I tillegg har Arealavdelingen gjennomført åpen dag i forbindelse med innspill til kommuneplanens arealdel. Ordfører ser på muligheten til å benytte sosiale medier som plattform for dialog med innbyggere.
	Samarbeid mellom forvaltningen og befolkningen	Andel tjenestesteder som har samarbeidsutvalg med definert myndighet > 70% Antall treff på hjemmesida > 1000 pr. dag i gjennomsnitt	Gjelder alle steder med unntak av tjenester på rådhuset. Antall besøk var i snitt 1642 per dag i 2011.	
	Likestilling	Alle oppnevnte utvalg skal ha min. 40% representasjon av hvert kjønn.	Foruten 4 plankomm. og valgnemnda oppfyller alle utvalg, der det er antallsmessig mulig, kravet.	
	Det skal gis informasjon fra de politiske møtene	Antall treff på overføring av kommunestyrene på web > 100 i snitt per møte i løpet av året	Antall treff på weboverføring fra kommunestyremøtene i 2011: 102, et snitt på 51,1 treff pr.møte.	

Arbeidsgiverpolitikk

Hensikt	Målsetting	Ambisjon	Resultat	Merknad
Gi føringer for hvordan forholdet mellom lederne som arbeidsgivers representant, deres medarbeidere og innbyggerne skal være.	Kommunen er en forsvarlig myndighetsutøver.	Klager tatt til følge $\leq 3\%$ av totalt antall klager	Skole: Ingen	
	Kommunen prioriterer tjenesteyting til rett tid i riktig mengde og kvalitet gjennom effektiv og bærekraftig ressursbruk.	Brukertilfredshet $\geq 4,5$ Netto driftsresultat $\geq 2\%$	– 2010: 3,5%	Ikke gjennomført generell bruker-/innbyggerundersøkelse i 2010.
	Ledelse gjennom avklarte forventninger, anerkjennelse og myndiggjøring av medarbeidere	$> 93\%$ av målgruppen har gjennomført MAS leder har fulgt opp det som ble avtalt i MAS $\geq 5,0$	308 av 477 har hatt MAS dvs 64,6 % 4,7	
	Riktig balanse mellom forventningene både eksternt og internt med ressursituasjonen.	$> 4,5$ i gjennomsnitt score på brukertilfredshet	–	Medarbeidertilfredshet 2010 – 4,0 Om nok tid til å få utført jobben. Ikke gjennomført generell bruker-/innbyggerundersøkelse i 2010.

Folkevalgte organer og arbeidsgiverrollen

Hensikt	Målsetting	Ambisjon	Resultat	Merknad
Gjøre tydelig k-styrets overordnede myndighet og styringsansvar, folkevalgte organers arbeidsgiverrolle og ansvar for å vedta overordnede mål og strategier for arbeidsgiverpolitikken.	Folkevalgte styrer etter mål, retningslinjer og resultater.	90 % av ambisjonene i K-delplanene innfris		
	Avklarte forventninger mellom politikk og administrasjon, god rolleforståelse og fungerende samhandlingsregler.	Graden av gjennomførte politiske vedtak = 100 %	Graden av gjennomførte og igangsatte politiske vedtak er 100 %.	De politiske vedtakene som enda ikke er ferdigstilte beror i hovedsak på behandling i instanser utenfor kommunen.

Administrasjonsstruktur, daglig ledelse, utøvelse av arbeidsgiverrollen

Hensikt	Målsetting	Ambisjon	Resultat	Merknad
Sette ut i praksis Lunner kommunes vedtatte arbeidsgiverpolitikk og verdigrunnlag.	To - nivå modell med myndiggjort linjeledelse, forsvarlig kontrollspenn og god støtte, utviklings og koordineringskompetanse i stab.	Overordnet ledelse scorer alt i alt $\geq 3,8$	4,0	
	Gjennom medarbeiderne sørge for å produsere tjenester, yte service og drive forsvarlig forvaltning basert på en bærekraftig utvikling og innbyggernes behov.	Fornøyd med tilretteleggingen av jobben alt i alt $> 4,6$	4,6	
	Skape resultater gjennom å involvere, inkludere, stille krav til og myndiggjøre medarbeiderne.	Er med på å utarbeide målene for egen arbeidsplass $\geq 4,5$	4,3	

Brukermedvirkning

Hensikt	Målsetting	Ambisjon	Resultat	Merknad
De som berøres av beslutninger, eller er brukere av tjenester, får innflytelse på beslutningsprosesser og utformingen av tjenestetilbud	Brukerne skal involveres aktivt i egen sak, behandling og forbedring av tjenestetilbudet.	Alle tjenestesteder (100%) har arena for brukermedvirkning.		Det er fokus på brukermedvirkning. Dette vil bli ytterligere fulgt opp gjennom utviklingsprosjektet Lea'n. Dette er ikke like aktuelt innenfor barnevern.

Medarbeidernes medvirkning, medarbeiderskap

Hensikt	Målsetting	Ambisjon	Resultat	Merknad
Bred medvirkning og medledelse, individuelle utviklings- og arbeidsmål og myndiggjøring skaper kvalitet, effektivitet, arbeidsglede, læring og utvikling som en naturlig og integrert del av ledelses- og organisasjonskulturen.	Motivere medarbeidere til å innta en aktiv, engasjert, selvstendig og medansvarlig rolle på arbeidsplassen.	Bidrar aktivt til å nå sine avtalte mål i MAS $\geq 5,0$	4,8	
	Myndiggjøring av medarbeiderne i lys av deres erfaringer, holdninger, verdier, delegasjon og tillit.	Er med på å utarbeide målene for egen arbeidsplass $\geq 4,5$ Mulighetene for læring i jobben (alt i alt) $\geq 4,5$	4,3 4,4	
	Medarbeidersamtalen – en individuell og målrettet utviklingssamtale satt inn i en yrkes- og livsfasetilpasset sammenheng	100 % av målgruppen har gjennomført MAS	64,6 %	

Ansattes medbestemmelse, partssammensatt utvalg

Hensikt	Målsetting	Ambisjon	Resultat	Merknad
Forholdet mellom partene bygger på gjensidig respekt, åpenhet, dialog og forutsigbarhet i alle forhold og på alle nivåer.	Partssamarbeidet, herunder informasjon og drøfting, skal ivaretas uansett hvor og på hvilket nivå beslutningen tas.	Min 95 % av planlagte onsdagsmøter gjennomføres. Ingen klager på arbeidsgivers plikt til å informere/drøfte saker med de tillitsvalgte	<i>Er oppfylt</i> <i>0 klager</i>	

Samspill folkevalgte, administrasjon og ansatte

Hensikt	Målsetting	Ambisjon	Resultat	Merknad
Få hele kommune - organisasjonen til å framstå samordnet og kraftfull i sin rolle som en forsvarlig forvalter, god tjenesteyter og samfunnsutvikler.	Tillitsvalgte deltar i plan-, endrings-, reform-, omstillings- og implementeringsarbeid.	Ingen klager med påstand i manglende medbestemmelse	<i>0 klager</i>	

Teknologi, anvendelse og utvikling

Hensikt	Målsetting	Ambisjon	Resultat	Merknad
Ved riktig bruk av IKT vil vi oppnå økt produktivitet, høyere kvalitet og tilgjengelighet.	Ta i bruk flest mulig elektroniske tjenester både internt og eksternt som gir god og effektiv forvaltning	Andelen programvare som er siste versjon $\geq 80\%$	I skole: 95 % I administrativt nett: Ingen enkel entydig beregning	Administrativt: Operativsystem er hovedsakelig MS Windows XP og kontorprogram er MS Office 2003. Nye/gjenopprettede PC-er er MS Windows 7. Oppgradering til siste versjon av sakbehandlingsprogrammet ESA og økonomistøtteprogrammene i Visma Unique er besluttet utsatt til 1. halvår 2011. Post kalender mv, (Lotus Notes) og en rekke andre fagprogrammer fra Visma og KomTek er siste versjon.
	Tilrettelegging av elektroniske tjenester slik at de kan brukes av alle, alltid.	Brukertilfredshet 6 *****	5	
	Samhandling mellom den som leverer og bruker de elektroniske tjenestene	Har utstyr til å få gjort jobben $\geq 4,6$	4,8	

HMS, forebygging og inkludering

Hensikt	Målsetting	Ambisjon	Resultat	Merknad
Sikre et fullt forsvarlig arbeidsmiljø med fokus på nærvær og inkludering.	Forebygge sykefravær gjennom fokus på nærvær, god ledelse og tilrettelegging	Øke nærværet i kommuneorganisasjonen med i snitt 0,3 prosentpoeng per år i perioden 2011 - 2014	- 1,4	Nærværet minket fra 91,6 i 2010.til 90,2 per 31. mars 2011.
	Rekruttere arbeidstakere som har falt utenfor arbeidsmarkedet.	Rekruttere min 3 per år.	Oppfylt	Jfr. lønnstilskuddsordningen

Kompetansestyring

Hensikt	Målsetting	Ambisjon	Resultat	Merknad
Til enhver tid sikre kommuneorganisasjonen nødvendig kompetanse både på kort og lang sikt.	Sikre medarbeiderne gode muligheter for kompetanseheving.	At 50 % av de ufaglærte medarbeiderne avlegger relevant fagprøve i perioden 2011 - 2014	Ikke registert	
	Sikre medarbeiderne kompetanseutvikling.	Arbeidsgiver tilrettelegger for kompetanseutvikling $\geq 4,5$	4,3	
	Stillinger med lovkrav til utdanning/offentlig godkjenning besettes med kvalifisert personell.	At 100 % av slike stillinger som er/blir varig ledig besettes med utdannet personell	Ikke oppfylt.	(Fire dispensasjoner gitt i førskolelærerstillinger i kommunale barnehager i 2010.)
	Sikre organisasjonen et godt omdømme som en god og attraktiv arbeidsgiver	Anbefaler andre å søke jobb på arbeidsplassen $\geq 5,0$	5,0	

Arbeidstidsordninger

Hensikt	Målsetting	Ambisjon	Resultat	Merknad
Sikre arbeidstakerne en arbeidstid som ikke påfører dem og deres familie unødige helsemessige og sosiale belastninger og som samtidig sikrer arbeidsgiver tilgangen på kompetente medarbeidere når oppgaver skal løses og tjenester ytes.	Ha arbeidstidsordninger som gjør det enkelt å dekke opp bemanningsbehovet.	Nok tid til å gjøre jobben $\geq 4,0$	4,0	
	Legge til rette for individuelle tilpasninger og fleksible ordn for alle medarb	Fornøyd med arbeidstidsordningen i jobben $\geq 4,7$	4,5	
	Rett til heltid med mulighet til å arbeide deltid for den som ønsker det.	Andelen med heltid av de fast ansatte økes årlig med 1% Fornøyd med muligheten til en stillingsstørrelse tilpasset egne behov $\geq 4,7$	Andelen kvinner med heltid øker med mer enn 1 p.poeng per år. 4,6	Andelen menn på heltid ikk vesentlig ned i 2010. Henger sammen med at den totale kvinneandelen øker.

Likestilling og ikke-diskriminering

Hensikt	Målsetting	Ambisjon	Resultat	Merknad
Gi like muligheter til utdanning, arbeid og kulturell og faglig utvikling uavhengig av kjønn, medlemskap i arbeidstakerorganisasjon, funksjonshemming, alder, etnisitet, nasjonal opprinnelse, avstamning, hudfarge, språk, seksuell legning, politisk syn, religion eller livssyn.	Kvinner og menn skal være likestilt mht ansettelse og heltidsstilling, avansment, lønns- og arbeidsvilkår og til personlig og faglig utvikling.	Kvinner skal minst ha samme prosentvise lønnsutvikling som menn.	Kvinnerens grunnlønn økte med 5,1% fra 2009 til 2010 mot 4,5% for menn.	
	Hindre at arbeidsmarkedet internt i kommuneorganisasjonen forblir kjønnsdelt.	Det skal rekrutteres flere menn til yrker innen omsorg og oppvekst. Mål: 1% årlig økning i andelen menn totalt.	Ikke oppfylt.	Andelen menn i PU-omsorgen øker vesentlig. Andelen menn i alm.helsevern og adm øker. For øvrig er det nedgang, gjelder også i teknisk sektor. Andelen menn totalt sett har gått ned fra 20.1% i 2008 til 17,9% i 2010.
	Bidra til et inkluderende arbeidsliv	Arbeidsplassen oppleves integrerende $\geq 5,0$	4,9	

Lønn, lønnsutvikling og lønnsfastsettelse

Hensikt	Målsetting	Ambisjon	Resultat	Merknad
Lønn er godtgjøring for den arbeidsplikt som følger av arbeidsavtalen, et incitament til arbeidsinnsats for oppnåelse av arbeids- og utviklingsmål og et virkemiddel både for å rekruttere og beholde kompetente medarbeidere.	Lønnsfastsettelse skal skje i åpenhet og skal oppfattes som rettferdig. Lønnsfastsettelsen skal kobles opp mot en individuell lønnsamtale.	Fornøyd med måten din individuelle lønn blir fastsatt på $\geq 3,5$	3,5	
	Lønns- og arbeidsvilkår samlet skal ikke hindre rekruttering av eller muligheten til å beholde kompetente medarbeidere	Turnover fast ansatte $\leq 7\%$	$\leq 2\%$	
	Lunner kommune skal ha et konkurransedyktig lønnsnivå og arbeidsvilkår.	Relativt lønnsnivå ≥ 100		<i>Tallene for 2010 er enda ikke klare. I 2009 var det relative lønnsnivå 100 (som landsgjennomsnittet).</i>
	Kriterier for lønnsfastsettelse skal gi lønsmessig uttelling for ansvar, kompetanse og resultatoppnåelse	Kriteriene skal utgjøre minst 70% av rammen i lokalt lønnsoppgjør		<i>Lokale lønnsforhandlinger gjennomføres 14. juni. Først da vil resultatet foreligge.</i>

Livsfasetilpasset personalpolitikk

Hensikt	Målsetting	Ambisjon	Resultat	Merknad
Prinsipielle, generelle retningslinjer for arbeidet med de menneskelige ressurser i organisasjonen rettet mot medarbeidernes ulike livsfaser og individuelle behov.	Personalpolitikken skal ligge i forkant av utviklingen	Fornøyd med egen arbeidssituasjon (helhetsvurdering) $\geq 4,8$	4,7	
	Få eldre arbeidstakere til å stå i arbeid til de når aldersgrensen.	Andelen som tar ut AFP $\leq 20\%$ av aldersgruppen	Måltall 2010: KLP: 9,8. Res.: 14,0 SPK: 4,0. Res.: 3,0	Seniortiltakene ble iverksatt med virkning fom 1.8.2010. KLP: 12 medarbeidere hadde AFP helt/delvis før tiltakene ble iverksatt. 2 medarb har gått av med AFP helt/delvis etter iverksettingen (8 måneder). (Begge i august 2010) 3 medarbeidere har søkt om AFP hittil i 2011.
	Satse på yngre medarbeidere	Øke inntaket av lærlinger med minst 1/år til 12 i 2014		Resultatet vil foreligge i september.

Lunner kommunes omdømme

Hensikt	Målsetting	Ambisjon	Resultat	Merknad
Sikre lokaldemokratiet gjennom at befolkningen har tillit til folkevalgte, administrasjon og medarbeidere.	Øke medarbeidernes tilfredshet med og stolthet over egen arbeidsplass.	Stolthet over egen arbeidsplass (alt i alt) $\geq 5,0$	5,0	
	Framstå som en profesjonell informant, tjenesteyter og arbeidsgiver	Overordnet ledelse bidrar til å skape et positivt bilde av kommunen ute blant innbyggerne $\geq 3,9$	4,1	
	Styrke kommuneorganisasjonens legitimitet	Stemmer avgitt ved kommunevalget i 2011 økes til 65 % av de stemmeberettigede Befolkningsøkning $> 0,5 \%$		<i>Valget gjennomføres i september.</i>
	Skape en kommuneorganisasjon med sunn økonomi og økonomisk handlefrihet	Netto driftsresultat $\geq 2,0$	<i>2010: 3,5%</i>	
	Øke medarbeidernes tilfredshet i jobbsituasjonen	Anbefaler andre å søke jobb på sin arbeidsplass $\geq 5,0$	5,0	

3.2 Regnskap pr. funksjon

(alle tall i 1000 kr.)

Funksjon		Avvik pr. 1. tertial	Regnskap 1. tertial	Budsjett 1. tertial	Oppr. Budsjett	Justert budjett	Foreslått budsj.just.	Prognose 31.12.11
Nr.	Beskrivelse							
100	Politisk styring og kontrollorgan	140	632	772	2 881	2 881	60	2 941
110	Kontroll og revisjon	-1	286	285	945	945	0	945
120	Administrasjon	-262	8 547	8 285	24 767	24 613	33	24 646
180	Diverse fellesutgifter	-412	687	275	1 252	1 252	0	1 252
290	Interkommunale samarbeider	21	1 215	1 236	-173	-129	0	-129

Avviksforklaring

Funksjon 100

- o manglende periodisering

Funksjon 120

- o manglende periodisering

Funksjon 180

- o manglende periodisering

Kommentar til budsjettjustering

Funksjon 100

- o øket utgift Regionrådet; husleie, adm

Funksjon 120

- o justert kostnad skatteoppreveren (diff mellom bud skatteoppreveren og det som var budsjettert som LK sin andel)

Kommentar til prognose

4 KULTUR

4.1 Måloppnåelse

Bibliotek

Hensikt	Målsetting	Oppfølging	Resultat	Måling
Fremme opplysning, utdanning og annen kulturell virksomhet gjennom informasjonsformidling og ved å stille bøker og andre medier gratis til disposisjon	Biblioteket skal være en møteplass for kulturelle aktiviteter. Brukerne skal ha tilgang til et rikt utvalg av medier tilpasset brukernes behov Biblioteket skal bidra til å skape leselyst og evne til å innhente informasjon	Arrangementer skal tilby barn og 2 arrangementer for voksne i løpet av året. musikk og elektroniske medier Brukertilfredshet >4 i forhold til utvalg Alle førskolebarn og skoleelever har besøkt biblioteket i løpet av et år.	Biblioteket har hatt besøk av kløyver Silja på Harestua Grua og Roa: 150 barn så forestillingen. Eventyrstunder er gjennomført hver uke på Roa og Harestua (14 stk) Lunner bibliotek feiret 100 år og arrangerte en kveld for voksne, 50 tilkom og så på.	Planen om 3 arrangementer ble skrevet i kulturplanen med tanke på nytt bibliotek og økte forbruk. Dette kan være fordi vi har jobbet mye med bibliotekets 100 årsfeiring. 5.trinn på Harestua skulle ha vært på biblioteket og lært om fagbøker. Vi tar denne opplæringen til neste skoleår.
	Biblioteket skal være tilgjengelig for alle	Antall aktive lånere økes. Biblioteket skal ha universell utforming. Brukertilfredshet >4 i forhold til at åpningstider er tilpasset befolkningens behov	Universell utforming er ikke gjennomførbart i dagens lokaler.	Det pågår arbeid med nye Lunner ungdomsskole og bibliotek. For å få økt tilgjengelighet må vi ha lengre åpningstider. Dette er ikke mulig med dagens bemanning.

Barn og unge

Hensikt	Målsetting	Ambisjon	Resultat	Merknad
Barn og unge skal ha tilgang på kultur- og fritidstilbud som gir mulighet for varierte aktiviteter, deltagelse og sosiale møteplasser – både gjennom offentlige/kommunale og frivillige tiltak.	Barn og unge med spesielle behov skal ha et tilrettelagt likeverdig kultur- og fritidstilbud på lik linje med andre.	Alle barn og unge skal gis minimum ett fritidstilbud.	Tilbudet videreføres som planlagt for utviklingshemmede. På grunn av redusert budsjett mangler øvrige unge med særskilte behov tilrettelagte tilbud.	
	Ungdom mellom 13-20 år skal ha et kommunalt organisert fritidstilbud og selv kunne påvirke innholdet i dette.	Ungdomsklubben skal ha minst to åpne kvelder pr. uke. Øke oppslutningen i klubben med 10% i forhold til forrige år. Brukertilfredshet med tilbud i ungdomsklubben => 4	En kveld pr uke, nå også med tilbud på Harestua skole Gjennomføring av arrangement og kurs som en av klubbtilbudet øker tilfredsheten for ungdom, som igjen gir økt oppslutning.	Klubbdriften opprettholdes med en liten økning i brukerantall.

Barn og unge forts.

Hensikt	Målsetting	Ambisjon	Resultat	Merknad
	Ungdom skal ha et variert fritidstilbud i skolenes høst- og vinterferier	Min. 5 aktivitetstilbud i hver av ukene. Oppslutning på arrangementene min. 70% i forhold til kapasitet.	Vinterfestivalen ble gjennomført med fem ulike arrangement – bl.a. nytt tilbud i Gruakollen med snowboard-arrangement.	
	Ungdom skal gis arrangementer med trygge rammer og voksen tilstedeværelse.	Min. 5 aktivitetstilbud i hver av ukene. Oppslutning på arrangementene min. 70% i forhold til kapasitet.	Det gjennomføres rusfrie ungdomstiltak natt til 1. og 17. mai.	
	Ungdom skal stimuleres til å benytte seg av fritidstilbud i regi av lag og foreninger.	Lag og foreninger benytter kommunens hjemmeside til profilering.	Hjemmesiden benyttes.	

Kulturskolen

Hensikt	Målsetting	Ambisjon	Resultat	Merknad
Barn og unge gis en kulturskole-opplæring i samsvar med evner og forutsetninger.	<p>Utvikle elevenes kunstneriske og skapende evner og fremme deres forståelse og opplevelse av kunst og kultur.</p> <p>Utvikle elevenes evner og anlegg ut fra den enkeltes forutsetninger, slik at de kan få en meningsfylt og stimulerende fritidsaktivitet</p>	<p>Fra skoleåret 10/11:</p> <p>Korps: Korpsene har førsteprioritet ved tildeling av timer og korpsenes behov kartlegges derfor hvert år.</p> <p>Andre tilbud: Kulturskolen disponerer bevilgningene og tildeler elevplasser ut fra søkermassen.</p> <p>Bevilgningene økes med 20 % i løpet av 4-årsperioden.</p>	<p>Gjennomføres.</p> <p>Ble ikke bevilget i budsjettet for 2011.</p>	<p>Korpset har hatt god rekruttering dette skoleåret og vil ved fortsatt økning i rekrutteringen ha behov for å kjøpe flere undervisningstimer fra kulturskolen. Korpset mangler slagverkslærer. Korpset har vårsemesteret 2011 kjøpt 32,5 årstimer undervisnings- og dirigenttjenester fordelt på 25,5 A-timer og 7 B-timer. 44 elever får instrumentalundervisning i korpset og totalt har korpset 51 elever som er med på korpsøvelsene.</p> <p>Kulturskolen har vårsemesteret 24 elever fra Lunner i sin ordinære semesterundervisning og disiplinene representert er band, gitar, keyboard, piano og SmåTrall.</p> <p>Kulturskolen har vårsemesteret 10 elever på kurs og disiplinene representert er Fix-fax, fotokurs, roadiekurs, tegnekurs og teaterkurs laiv.</p> <p>Til sammen utgjør lærerressursen for ordinær semesterundervisning 12,83 årstimer.</p>

Museer

Hensikt	Målsetting	Ambisjon	Resultat	Merknad
Videreutvikle og styrke museenes rolle som formidler av tradisjonskunnskap og samtidskunnskap	Opprettholde aktivitet i museene som kommer kommunens innbyggere tilgode	Tilskudd til museer minst på nivå med kommunegruppe 7 i KOSTRA	Oppnådd	

Kunstformidling

Hensikt	Målsetting	Ambisjon	Resultat	Merknad
Sikre alle – barn, unge og eldre – profesjonelle kunst- og kulturopplevelser	Alle elever i grunnskolen skal møte mangfoldet innen det profesjonelle kunst og kulturområdet.	Alle elever i grunnskolen skal delta i og oppleve scenekunst, litteratur, visuell kunst, og lokalkultur/historie – minimum 6 tilbud pr år.	I tillegg til at budsjettet for 2011 ikke ble økt, er kostnadene ved transport og honorarsatsene blitt høyere. Dette medfører at det kun kan gis 4-5 tilbud pr. elev pr. år	
	Eldre i omsorgssituasjon skal ha varierte kunst- og kulturopplevelser av god kvalitet.	Alle eldre i omsorgssituasjon skal gis minimum to kunst- og kulturopplevelser årlig.	Ett	Alle gis 2 tilbud pr. år, av disse er ett gjennomført.

Idrett

Hensikt	Målsetting	Ambisjon	Resultat	Merknad
Sikre at alle i Lunner kommune gis mulighet til å drive idrett og fysisk aktivitet på et nivå som passer den enkelte.	<p>Gi alle som ønsker å utøve idrett og fysisk aktivitet muligheter for dette.</p> <p>Stimulere til fysisk aktivitet ved å synliggjøre turmuligheter i bo- og nærmiljøet (gang/sykkelveier, stier, gutuer, skiløyper m.v.), i samarbeid med lag og foreninger.</p> <p>Utvikle nettverk og styrke tverrfaglig samarbeid som fremmer fysisk aktivitet.</p> <p>Sikre områder, arealer og anlegg til idrett og fysisk aktivitet.</p>	<p>Minimum opprettholde dagens nivå på tilskudd til lag/foreninger og stimulere til samarbeid om aktivitet/anlegg.</p> <p>Temakart via Internett er etablert.</p> <p>Opprette minimum ett tverrfaglig nettverk – f.eks. skole/helse/kultur</p> <p>Lunner kommune skal oppnå status som FYSAK-kommune</p> <p>Boområdene og barneskolene skal ha minimum ett tidsriktig nærmiljøanlegg.</p>	<p>Budsjettet for 2011 er opprettholdt på samme nivå som tidligere. Arbeidet med å etablere anlegg - både på Harestua og Lunner – er i gang. Dette er gode eksempler på samarbeidsprosjekt.</p> <p>Prosjektgruppa “Temakart Hadeland” er opprettet og i gang med arbeidet. I Lunner er arbeidet med “Barnetråkk” prioritert og startet opp.</p>	<p>Ikke startet opp.</p> <p>Areal må sikres gjennom Kommuneplanens arealdel. Nødvendige midler i budsjettet til etablering og vedlikehold bør etableres.</p>

Andre kulturaktiviteter (kulturkontoret)

Hensikt	Målsetting	Ambisjon	Resultat	Merknad
Legge til rette for et kulturliv med stor bredde og aktivitet.	Bidra til samarbeid mellom lag/foreninger	Opprette kulturråd eller tilsvarende samarbeidsforum (jfr. Idrettsrådet)	Pr. d.d. er det ikke initiert etablering av samarbeidsforum.	
	Synliggjøring av kulturlivet i kommunen via Internett	Opprette kulturkalender og oppdaterte lister over lag/foreninger	Lag og foreninger oppfordres til å benytte avisen Hadeland sin "Kulturkalender". Lag/foreningslister er opprettet på kommunens hjemmeside, disse oppdateres bl.a. ved årlig tildeling av driftstilskudd	
	Kulturelle lag/foreninger skal ha gratis lokaler til sine aktiviteter	Skolelokaler stilles til gratis disposisjon	Rapportering Fungerende praksis videreføres.	

Frivilligsentralen

Hensikt	Målsetting	Ambisjon	Resultat	Merknad
Initiere, mobilisere og samordne frivillig innsats	Det skal rekrutteres frivillige fra ulike aldersgrupper	De frivillige skal være i alle aldre fra 10 – 80 år	Oppnådd	- Fra 21-80 - 20 frivillige - 12 frivillige matkjørere - 33 natteravner
	Det skal ytes frivillig hjelp og gis tilbud til alle aldersgrupper	Mottakere av hjelp skal være representert innenfor alle aldersgrupper	Oppnådd	- Mottakere av hjelp og sosialt samvær fra 0-95 år
	Frivilligsentralen skal fungere som en møteplass for frivillige ytere og brukere	I løpet av et års drift skal frivilligsentralen ha etablert aktiviteter som skaper møteplassen.	Oppnådd	- Møteplass for alle på Harestua. - Flerkulturell matgruppe. Aleneforeldregruppe.
	Bidra til integrering og brobygging mellom ulike nasjonaliteter i samfunnet.	Rekruttere frivillige og yte hjelp/gi tilbud til flere nasjonaliteter	Oppnådd	Frivilligsentralen har frivillige og brukere av aktiviteter fra forskjellige etniske grupper. Det rekrutteres nye fra alle etniske grupper.
	Bidra til samordning av frivillig innsats	Rutiner for driften av frivilligsentralen er utarbeidet	Under utarbeidelse	Jobber med å forbedre og finne gode løsninger.

4.2 Regnskap pr. funksjon

Funksjon		Avvik pr.	Regnskap	Budsjett	Oppr.	Justert	Foreslått	Prognose
Nr.	Beskrivelse	1. tertial	1. tertial	1. tertial	Budsjett	budgett	budsj.just.	31.12.11
231	Aktivitetstilbud barn og unge	36	33	69	1 413	1 408	0	1 408
370	Bibliotek	4	743	747	1 847	1 847	0	1 847
375	Museer	0	0	0	242	242	0	242
377	Kunstformidling	0	0	0	453	453	0	453
380	Idrett	0	0	0	462	462	0	462
383	Musikk- og kulturskoler	0	0	0	1 104	1 104	0	1 104
385	Andre kulturaktiviteter og utgifter til kulturbygg	0	0	0	730	730	0	730
390	Den norske kirke	-3	1 591	1 588	3 172	3 172	0	3 172
392	Andre religiøse formål	0	0	0	163	163	0	163

Avviksforklaring

Kommentar til budsjettjustering

Kommentar til prognose

5 OPPVEKST

5.1 Måloppnåelse

Tjeneste: Helsestasjonstjeneste

Hensikt	Målsetting	Ambisjon	Resultat	Merknad
Være pådrivere i forhold til forebyggende og helsefremmende arbeid knyttet til barn og unge i alder 0-20 år, samt vordende foreldre	Alle gravide skal få tilbud om konsultasjon hos jordmor fra tidlig i svangerskapet	Minst 70% gravide kommer til jordmor før uke 20	Nesten oppnådd	Noen 1.gangs gravide sier de ikke er blitt informert fra fastlegen om tilbudet, men tilfeldig fått høre fra venner at det er jordmor på helsestasjon. Noen kommer derfor seinere i gang hos jordmor enn de hadde ønsket.
	Alle førstegangsfødende får tilbud om foreldreforberedende kurs via jordmor eller lege.	> 75% av de førstegangsfødende deltar på foreldreforberedende kurs. Kurset oppleves som nyttig	Gjennomført tre kurs vårsemester og to kurs høst med deltakere i forhold til intensjonene	Gode tilbakemeldinger om nyttig kurs fra alle deltakerne via evalueringsskjemaet de fyller ut siste kvelden.
	Gravide med behov for spesielle tiltak får etablert tidlig kontakt med helsesøster for særskilt oppfølging	Etablerte rutiner for informasjonsutveksling mellom lege, barnevern, sosialtj., flyktingetj. og helsestasjon fungerer	Ikke klart å etablere rutiner	Samarbeidet er greit fra sak til sak
	Alle barn mellom 0-5 år får oppfølging på helsestasjonen	Alle foreldre med barn i alderen 0-5 blir fulgt opp etter gjeldende helsestasjonsprogram og det reviderte nasjonale programmet "Foreldreveiledning"	Gjennomført	Har også startet så smått opp med EPDS: Kartlegging og støttesamtaler for gravide og barselkvinner i forhold til depresjon.

Tjeneste: Helsestasjonstjeneste forts.

	Målsetting	Ambisjon	Resultat	Merknad
	Bidra til at barn og ungdom i grunnskolen sikres en sunn fysisk og mental helse	Alle elever i grunnskolen deltar etter program for skolehelsetjenesten. Minst 87% av elevene skal ha gjennomført det anbefalte vaksinasjonsprogrammet.	Gjennomføres	
	Barn og ungdom får tilgang til helsepersonell på skolen	Helsesøster har fast tilstedeværelse/kontortid på alle grunnskolene i kommunen minst en dag i uken	Gjennomføres på alle skolene	Tilbudet er godt besøkt.
	Forebygge uønskede svangerskap og redusere spredningen av seksuelt overførbare infeksjoner.	Fravær av svangerskap blant elever i grunnskolen. Redusere antall smittetilfeller med 10%.		

Tjeneste: Barnevern

Hensikt	Målsetting	Ambisjon	Resultat	Merknad
Sikre at barn og unge som lever under forhold som kan skade deres helse eller utvikling får nødvendig hjelp og omsorg til rett tid.	Barn og unge skal ivaretas helhetlig.	Andel barnevernsaker som løses gjennom et tverrfagl. system > 50%	Gjennomføres	Ved de aller fleste sakene har man et tverrfaglig samarbeid.
	Redusere antall omsorgsovertakelser gjennom forebyggende arbeid	Antall omsorgsovertakelser < 23		Fra 1. april er barneverntjenesten tildelt en ny stilling fra Fylkesmannen. Med denne ressursen som har kommet vil det bli lettere å følge opp oppgavene som ligger til barnevern. Dette vil bli synliggjort i årsmeldingen. Det skal allikevel understrekes at barneverntjenesten kun gjennomfører omsorgsovertakelser der barnet/den unge utsettes for omsorgssvikt, mishandling, vanskjøtsel, store atferdsproblemer etc.
	Gi rett hjelp i rett tid.	Fravær klagesaker som får medhold Overholde statlige frister for saksbehandling	Avvik som ble oppdaget i 1. tertial er lukket.	Det er søkt Fylkesmannen om en ekstra stilling til barnevern. Søknaden ble innvilget 18. mars 2011. Det er få saker som får medhold. Barneverntjenesten mener at det å gi rett hjelp til rett tid er noe tjenesten etterstreber i det daglige arbeidet, og at de fleste barn og unge i Lunner kommune (som barneverntjenesten er i kontakt med) får rett hjelp til rett tid. I forbindelse med overholdelse av lovpålagte frister har dette framkommet som avvik pr i dag, dette skyldes situasjonen barneverntjenesten har hatt med underbemanningen de siste årene. De siste avvikene begrunnes i at tjenesten i en periode har måtte prioritere hvor hjelpen først skal settes inn.
	Barn og foreldre skal oppleve respektfull behandl.	Barn / foreldre > 4,7	Gjennomføres høsten 2011	Ny brukerundersøkelse fra Bedre kommuner er først klar fra 2011.
Barn og foreldre skal oppleve barneverntjenesten som pålitelig	Barn / foreldre > 4,5	Gjennomføres høsten 2011	Ny brukerundersøkelse fra Bedre kommuner er først klar fra 2011.	

Tjeneste: Barnehage

Hensikt	Målsetting	Ambisjon	Resultat	Merknad
Gi et trygt omsorgs- og læringstilbud, i samarbeid med barnets hjem, som fremmer barnets utvikling.	Trivsel	Trivselscore > 5	Ikke gjennomført hitill i 2011	
	Utvikling av basisferdigheter.	Andel barn som tilegner seg ferdigheter i tråd med rammeplanen > 80%	Andelen ligger over 80%	Ved bruk av "Alle med" skjema kan vi se at andelen ligger over 80%.
	Individuell språkutvikling.	Andel barn som når avklart mål på språkutvikling > 80%.	Andelen ligger over 80%	Vi bruker språkverktøyene "Alle med" og "Tras" i alle barnehagene. Ved hjelp av disse verktøyene ser vi at andelen ligger over 80%. Effekten av barnehageteamets innsats i samarbeid med barnehagene gir en ønsket effekt i fht denne måloppnåelsen.
	Effektiv ressursutnytting.	Korrigerte oppholdstimer pr. årsverk (produktivitetsindikator) tilsvarende landsgjennomsnittet.	Lunner 2010: 11 908 t. Landet 2010: 11 500 t.	I 2010 fikk vi helårsvirkningen av at det fra august 2009 ble gjort en økning i ressursinnsatsen i barnehagene. Ressursinnsatsen kunne økes som følge av at inntektene fra staten økte og at vi hadde hatt fondsoppbygging over noe tid.
	Åpningstid tilpasset foreldrenes behov.	Tilgjengelighetscore > 4	Neste brukerundersøkelse vil bli gjennomført våren 2011.	Det vil bli gjort innspill til oppvekstplanen mht vurdering av behovet for økt åpningstid ved en eller flere barnehager i planperioden. Erfaringene fra prøveordningen barnehageåret 2010/2011 ved Eventyrskogen barnehage vil bli tatt inn i arbeidet.

Tjeneste: Skole

Hensikt	Målsetting	Ambisjon	Resultat	Merknad									
Sikre barn og unges rettigheter til en likeverdig opplæring av høy kvalitet.	Oppnå definerte læringsmål for den enkelte elev.	Andel elever på nivå 2 eller bedre for barnetrinn og nivå 3, 4 og 5 for u-trinn, er 5 % bedre enn forrige år på nasjonale prøver. Andel elever som scorer over kritisk grense på obligatoriske kartleggingstester > 80%.	Nasjonale prøver gjennomføres høsten 2011.										
	Alle elever skal ha et trygt og trivelig skolemiljø	Trivselsindikator > 4,5 og mobbeindikator =< 1	Elevundersøkelsen gjennomføres våren 2011.										
	Gjennom tilpasset opplæring sikre at elevene opplever variert og motiverende undervisning	Motivasjonsindikator > 4,5 og veiledningsindikator > 4,0	Elevundersøkelsen gjennomføres våren 2011.										
	Elevene har utviklet digital kompetanse	Gjennomføre vedtatt IKT-plan		<p>Utstyr:</p> <table> <tr> <td></td> <td>IKT-planstandard</td> <td>Dagens situasjon</td> </tr> <tr> <td>Barnetrinn</td> <td>3 elever pr. pc</td> <td>3,9 elever pr. pc</td> </tr> <tr> <td>Ungdomstrinn</td> <td>2 elever pr. pc</td> <td>2,1 elever pr. pc</td> </tr> </table> <p>Vi er svært nær å oppfylle standarden på ungdomstrinnet men har noe igjen på barnetrinnet. Antall elever pr. pc-er sier ikke alt, fordi det vil være behov for en del maskinutstyr til spesielle oppgaver (multimedia) som bør komme i tillegg til ”standard-pc’ene”.</p> <p>Det er utbygd fibernettverk til alle skoler, med</p>		IKT-planstandard	Dagens situasjon	Barnetrinn	3 elever pr. pc	3,9 elever pr. pc	Ungdomstrinn	2 elever pr. pc	2,1 elever pr. pc
	IKT-planstandard	Dagens situasjon											
Barnetrinn	3 elever pr. pc	3,9 elever pr. pc											
Ungdomstrinn	2 elever pr. pc	2,1 elever pr. pc											

				<p>lokal infrastruktur på den enkelte skole i en kombinasjon av kablet og trådløst nett. Videre er det innkjøpt utstyr som projektorer og elektroniske tavler (Smart-board).</p> <p>Programvare Skolene har i stor grad tatt i bruk læringsplattformen It's learning på en aktiv måte. Den brukes som kommunikasjonsmiddel mellom administrasjon og lærere og lærerne mellom, og som et pedagogisk hjelpemiddel i forhold til elevene. Oppgaver kan legges inn, hentes ned, besvares og leveres via dette programmet uavhengig av hvor lærere og elever er. Her er utfordringen å ta i bruk enda mer av potensialet som ligger i denne programtypen.</p> <p>Skolene i Lunner gikk fra og med høsten 2009 over fra MS Office som standard programvare, til å ta i bruk den åpne programvarepakken Open Office for elever og lærere. Dette er en gratis programvarepakke som også kan brukes av hjemmene. Det har vist seg å være en del problematikk rundt programvaren og spesielt kommunikasjonen mot It's learning. Dette vil bli evaluert våren 2010.</p>
	Flest mulig elever skal gjennom tilpasset opplæring ha tilfredsstillende utbytte av den ordinære undervisningen	Andel elever med spesialpedagogisk vedtak er tilsvarende nasjonalt nivå	Andelen grunnskoleelever i Lunner kommune med enkeltvedtak (rett til spesialpedagogiske ressurser etter opplæringsloven § 5.1), var i 2009, 7,5	Nasjonalt nivå er 7,4

Tjeneste: Skolefritidsordning (SFO)

Hensikt	Målsetting	Ambisjon	Resultat	Merknad
Et frivillig aktivitetstilbud til barn på 1. til 4. klassetrinn som trenger omsorg og tilsyn utenom skoletiden og til barn med særlige behov på 1. til 7. klassetrinn.	Åpningstider tilpasset foreldrenes behov	Foreldrenes tilfredshet med åpningstidene > 4,5	5,1 (4,6 i 2009)	Total svarprosent økte fra 29% til 43 %. Ambisjonen er oppnådd. Foreldrene i Lunner er godt fornøyd med åpningstidene. Landsgjennomsnitt er 4,9.
	Foreldre og barn skal oppleve tilbudet som trygt	Foreldrenes opplevelse av tilbudet som trygt => 5,0	4,6 (4,3 i 2009)	Total svarprosent økte fra 29% til 43 %. Ambisjonen er ikke oppnådd men resultatet er tydelig forbedring fra 2009. Landsgjennomsnittet er 4,9.
	Barn i SFO skal kunne få tilbud om leksehjelp	Alle som ønsker det skal få tilbud om leksehjelp	Gjennomføres	Fra høsten 2010 er leksehjelp en fast ordning ved alle skolene.
	SFO skal ha effektiv ressursbruk	Netto driftsutgifter pr. bruker < landsgjennomsnitt	44 (74 forrige år - landsgjennomsnittet er 176)	Ambisjonen er oppnådd. Netto driftsutgifter pr. bruker er betydelig mindre enn landsgjennomsnittet siden SFO i Lunner drives ut fra et tilnærmet selvkostprinsipp.

Tjeneste: Voksenopplæring (VO)

Hensikt	Målsetting	Ambisjon	Resultat	Merknad
Gi voksne som har rett på grunnskoleopplæring tilpasset opplæring i de fag det er behov for.	Alle som har behov for grunnskoleopplæring skal kjenne til tilbudene som finnes og motiveres for deltakelse	Etablerte rutiner for at samarbeid med NAV, OPUS o.a. aktuelle samarb.partnere fungerer	Fungerer etter intensjonen	Det er behov for å tilby grunnskole over 2 år, ikke bare ett år. Få elever klarer fem grunnskolefag på ett år. Dette behovet vil bli tatt inn og vurdert i fbm rullering av oppvekstplanen.
	Gjennomføre eksamensrettet grunnskoleopplæring for voksne	Øke deltakerantallet i forhold til foregående år	Antall vil bli rapportert ved 2 tertial og ved neste årsmelding.	Alle grunnskolelevne bosatt i Lunner er fremmedspråklige. Skoleåret 10/11 er matematikk, naturfag, samfunnskunnskap og engelsk eksamensrettede fag.
Gi voksne som har rett på spes.underv. tilpasset opplæring som bidrar til å bedre livskvaliteten for den enkelte.	Gi spesialundervisning der dette medfører nye kunnskaper og ferdigheter som bidrar til økt livskvalitet	Gjennomføre utarbeidede IOP'er.	Skoleåret 10/11 har VO 2 voksne elever med spesialpedagogiske behov.	Det tildelte timetallet er i tråd med anbefalingen fra PPT.
	NIR-registrerte innvandrere melder seg opp til nasjonale norskprøver for fremmedspråklige	70 % av de oppmeldte skal bestå norskprøve 2 eller 3	Resultat vil bli rapportert ved 2 tertial og ved neste årsmelding.	
Styrke nyankomne innvandreres mulighet til utdanning og deltakelse i yrkes- og samfunnslivet.	NIR-registrerte innvandrere som skal begynne på videregående skole har tilstrekkelig norskkunnskaper	Alle som skal inn på videregående skole har bestått norskprøve 3 skriftlig og muntlig	Resultat vil bli rapportert ved 2 tertial.	
	NIR-registrerte innvandrere skal ha god kjennskap til norsk kultur og samfunnsliv	Alle skal få nødvendig undervisning på eget morsmål	Resultat vil bli rapportert ved 2 tertial.	

Tjeneste: Flyktningtjeneste

Hensikt	Målsetting	Ambisjon	Resultat	Merknad
Bosette og kvalifisere flyktninger til deltakelse i samfunnet	Flyktninger skal i jobb eller ordinær utdanning	50% har nådd målsettingen innen det har gått 6 mnd. etter endt introduksjonsprogram	Rapporteres i årsmelding for 2011.	
		70% har nådd målsettingen innen integreringsperioden på 5 år.	Rapporteres i årsmelding for 2011.	
	Flyktingene skal kunne nyttiggjøre seg det kommunale tjenestetilbud på linje med øvrige innb.	Flyktningtjenesten får ikke negative tilbakemeldinger vedr. kommunale tjenester	Ingen registrerte	
	Flyktningbarn/-unge skal kunne være deltakere i fritidsaktiviteter	75% av barn og unge tom 18 år skal i integreringsperioden delta i organisert aktivitet	. 36% av alle flyktningbarn t.o.m 18 år deltar i organisert aktivitet. 50% av barn fra skolealder t.o.m 18 år deltar i organisert aktivitet	Av alle flyktningbarn/-unge tom. 18 år er det 36 % som deltar i organisert aktivitet. Det er 27 % av barna som er for små til at man kan forvente at de skal delta i fritidsaktiviteter. Ser man bare på de som er gamle nok til at man kan forvente at de skal delta i aktivitet (skolealder t.o.m. 18 år), er 50% i organisert aktivitet. Det er viktig å være oppmerksom på at det totalt bare er 33 barn/unge t.o.m. 18 år, og at endringer på noen få personer får store utslag på % andelen. (dette er 2010 tall men det har vært ubetydelige endringer i 1 tertial 2011)

5.2 Regnskap pr. funksjon

Funksjon		Avvik pr. 1. tertial	Regnskap 1. tertial	Budsjett 1. tertial	Oppr. Budsjett	Justert budjett	Foreslått budsj.just.	Prognose 31.12.11
Nr.	Beskrivelse							
201	Førskole	-31	23 311	23 280	41 093	41 091	0	41 091
202	Grunnskole	-220	30 091	29 872	80 339	80 612	0	80 612
211	Styrket tilbud førskolebarn	11	1 219	1 230	1 474	1 502	0	1 502
213	Voksenopplæring	19	4 061	4 080	649	649	0	649
215	Skolefritidstilbud	129	154	283	1 170	896	0	896
232	Forebygging - skole og helsestasjon	16	1 330	1 345	3 449	3 615	0	3 615
244	Barneverntjenesten	4	1 308	1 312	2 872	3 235	0	3 235
251	Barneverntiltak i familien	36	294	330	982	986	0	986
252	Barneverntiltak utenfor familien	-4	2 270	2 266	6 734	5 766	0	6 166
275	Introduksjonsprogram	-96	2 269	2 173	11 481	11 481	-407	11 074

Avviksforklaring

Funksjon 202

- o Harestua skole kr 160' som hovedsakelig er knyttet til merkostnader v høyt sykefravær
- o forøvrig manglende periodisering

Funksjon 215

- o Harestua skole kr 80'
- o forøvrig manglende periodisering

Funksjon 275

- o økte utgifter introduksjonsstønad
- o økte utgifter husleie
- o forventer at flykningtjenesten samlet skal balansere ved årets slutt

Kommentar til budsjettjustering

Funksjon 275

- o bud korr mellom tjenester innenfor Flykningtjenestens område, jfr f242

Kommentar til prognose

Funksjon 252

- o forventet høyere utgifter innen barnevern kr 400'. Avventer bud korr.

6 OMSORG

6.1 Måloppnåelse

Tjeneste: Omsorg i institusjon

Hensikt	Målsetting	Ambisjon	Resultat	Merknad
Tilbud for personer med behov for 24 timers bistand, som ikke kan bo i eget hjem	Tilbud om korttids- og avlastningsopphold for de som har behov	Tilbud for korttidsopphold innen 3 uker, for avlastning innen 4 uker	Alle som søkte om slike opphold og som hadde behov for det fikk dette innen ambisjonen på henholdsvis 3 og 4 uker i 1 tertial.	
	Tilbud om langtidsopphold til de som har behov	Max 3mnd ventetid (etter fattet vedtak)	Ingen med behov ventet mer enn 3 uker etter vedtak i 1 tertial.	
	Individuelt tilbud ihht kv.forskriften om enerom ved langtidsopphold	Alle har tilbud om enerom	Alle har enerom.	
	Brukerinnflytelse	Påvirke tilbudet/ innhold > 3,5 Tilfredshet i forhold til aktivitetstilbud > 2,5	Ikke gjennomført i 1 tertial.	

Tjeneste: Omsorg i institusjon forts.

	Målsetting	Ambisjon	Resultat	Merknad
	Brukerne skal få kvalitativt gode tjenester	<p>Kvalifisert bemanning hele døgnet jfr. vedtatt standard.</p> <p>40% av årsverkene med høgskoleutdanning og 50% av årsverkene med fagutdanning.</p> <p>Alle pasienter skal ha individuell tiltaksplan</p> <p>Fravær av avvik når det gjelder medisinerings</p>	<p>Gjennom 1 tertial har bemanningen vært kvalifisert i hht vedtatt standard.</p> <p>I 2010 var 33% av bemanningen høgskoleutdannet og 54% hadde fagutdanning.</p> <p>Pasientene har tiltaksplaner. Det arbeides imidlertid med å forbedre disse både mht rutiner og oppfølging.</p> <p>Ingen avvik registrert i 1 tertial.</p>	<p>Det har ikke vært noen endring av betydning på høgskoleutdannede og fagutdannede i 1 tertial.</p>
	Tilsynslegetjeneste som sikrer forsvarlig oppfølging av den enkeltes helsetilstand	Tilgjengelig legetjeneste 20 min/uke pr. pasient, - totalt 60 t/mnd	I 2010 var det 10 timer tilsynslege pr uke og 40 timer pr mnd. Dette gir ca 12 min/uke pr. pasient.	I omsorgsplanen er det lagt inn en økning til 15 timer pr uke fra 2013/2014. Videre en økning til 20 timer pr uke fra 2015/2016. Ingen endring skjedd hittil i 2011.

Tjeneste: Hjemmebaserte tjenester

Hensikt	Målsetting	Ambisjon	Resultat	Merknad
Bistand som bidrar til at personer med behov for pleie etc blir boende i eget hjem/ utenfor institusjon	Trygghet/ forutsigbarhet	Alle opplever tilstrekkelig trygghet og forutsigbarhet ifht mottatt tjeneste > 3 Tilgjengelighet til tjenesten > 3,5 Fravær av søknader om institusjonsplass hvor søker ikke har et reelt behov	Ingen brukerundersøkelse gjennomført 1 tertial Ingen brukerundersøkelse gjennomført 1 tertial Det har ikke vært søknader der søker ikke har et reelt behov i 1 tertial	Gjennom de senere år har antall brukere som mottar hjemmetjenester økt jevnt. I 2010, uke 30 nådde dette et nivå på gjennomsnittlig 156 besøk pr døgn. Pr uke 6 i 2011 har dette nivået økt til gjennomsnittlig 211 besøk pr døgn. Dette er en situasjon som på sikt kan true trygghet og forutsigbarheten i tjenesten, samt medføre en risiko for utøvelsen av faglige forsvarlige tjenester. I fbm overskuddsdisponering for 2010 er det foreslått/vedtatt å avsette kr 2 mill til styrking av hjemmetjenesten i 2011. I denne forbindelse er det også kommentert at det er et behov for å innarbeide helårsvirkningen av dette med kr 4 mill i budsjett for 2012. Videre arbeides det med et nytt verktøy som skal vise vekst og trykk på tjenestene, verktøyet skal også forklare årsakene til økningen i behov for disse tjenestene.
	Kvalitativt godt tilbud	Kvalifisert bemanning hele døgnet jfr. vedtatt standard. 40% årsverk med høgskoleutd. og 50% årsverk med fagutd. Andel pasienter hvor tiltak i individuell tiltaksplan gjennomføres > 80%	Gjennom 1 tertial har bem. vært kvalifisert i hht. vedtatt standard. I 2010 var 37% av bem. høgskoleutdannet og 50% hadde fagutd. Andel pasienter med individuell tiltaksplan som gjennomføres ligger over 80%	Det har ikke vært noen endring av betydning på høgskoleutdannede og fagutdannede i 1 tertial.
	Brukerinnflytelse	I hvilken grad har du opplevd å påvirke innholdet i tjenesten du mottar > 3,5	Ingen brukerundersøkelse gjennomført 1 tertial	

Tjeneste: Omsorg i bolig (TT)

Hensikt	Målsetting	Ambisjon	Resultat	Merknad
Mennesker med nedsatt funksjonsevne (fysisk og eller psykisk) får mulighet til å leve og bo selvstendig og til å ha en aktiv og meningsfylt tilværelse i fellesskap med andre. Så lenge de kan nyttiggjøre seg tilbudet.	Tilbud til de som har behov	Ingen på venteliste	Fortsatt 2 på venteliste 9 brukere som har behov for bistand i en eller form for bolig fra 2011-2015. 2 har søkt om bolig med 24 timers bemanning. En konkret fra 2012. Fra 2015-2020 er det flere som trenger som trenger bolig med 24 timers tilsyn, noen ønsker private løsninger med bistand fra kommunen.	De to som står på venteliste, (et barn dvs under 18år venter på barnebolig, en voksen over 18 år venter på omsorgsbolig). De får pr i dag tilbud ved Haugentoppen avlastning, de har omfattende vedtak så de "bor" så og si på heltid.
	Individuelle tiltaksplaner følges opp	Ingen avvik	Ingen rapporterte avvik.	
	Riktig administrasjon av medikamenter	Ingen avvik	0,28% avvik totalt i TT.	Dette er ikke systematisk avvik. Dette er beregnet ut ifra antall gitte 1 tertial. Noen av avvikene består i at brukeren nekter å ta dosen. Vi har nå startet med multidose på 2 enheter og skal ha opp de andre i løpet av året. Dette vil sannsynligvis redusere avvikene noe.
	Påvirkning på egen hverdag	>3,5	2,8 bruker 1,9 brukerrep	Brukerundersøkelse 2010. Høyeste score er 4 og Ambisjonen bør revurderes. Lav svarprosent (under 50 %). Dette er en todelt undersøkelse En for brukere som kan svare selv og en for de som en brukerrepresentant til å svare (pårørende eller hjelpeverge). Det vurderes en ny org. av dagtilb.

	Differensiert dagtilbud for alle	Andel brukere som benytter dagtilbudet >80%	74 % av brukerne som er Tilknyttet TT er ute i dagtilbud. av disse 58 % psykisk utv, 16 % med psykiske lidelser.	Det er ti personer som ikke benytter dagtilbud av ulike årsaker. 67 % av disse har psykiske lidelser og 33 % er psykisk utviklingshemmede.
	Trivsel i dagtilbudet	>3	3,5 bruker selv 3,0 brukerrepresentant	Brukerundersøkelse2010 - Høyeste score er 4. Dette er en todelt undersøkelse – En for brukere som kan svare selv og en for de som trenger en brukerrepresentant til å svare (pårørende el hjelpeverge)
	Andel medarbeider med høyskoleutdanning	>40%	Ikke måloppnåelse	28 % med høyskoleutdanning. Dette er en liten økning og gjelder hele TT med Barnehageteam/koordinator og ledere.

Tjeneste: Psykisk helse

Hensikt	Målsetting	Ambisjon	Resultat	Merknad
Tjenestetilbud til mennesker med psykiske lidelser, skal fremme uavhengighet, selvstendighet og evnen til å mestre eget liv	Trygghet og forutsigbarhet	Tilgjengelighet til tjenesten 24 timer Udekket behov for omsorgsbolig < 5 personer	Ikke oppnådd. 4 på venteliste i 2011. (1 av disse har stått på liste i 2 år) 3 som har behov bolig fra 2011. 1 av disse gis pr dags dato et midlertidig bo/avlastningstilbud ved LOS. Tjenestene gis av: Tilrettelagte tjenester Tildelingskontoret Kontoret for psykisk helse Lunner omsorgssenter	Forholdsvis liten ventetid ved ny henvendelser. Dagtilbud, både i form av samtaler og ”møteplassen”. Det er et stort behov for utvidelse av tjenesten. Ønske om økning i både kapasitet og åpningstider. Dette forutsetter økte ressurser.
	Aktivitetstilbud som bidrar til sosial trening og styrket egenomsorg	Andel brukere som benytter dagaktivitetstilbud > 25% Tilbud 5 dager pr. uke	Målsetting ift brukere er oppnådd. Tilbud tre dager i uka.	Ca 70 brukere som benytter eller har benyttet tilbudet i løpet av året. To dager åpent for alle, og en dag øremerket for de under 35 år.
	Brukermedvirkning	Påvirkning av tjenestetilbudet >3,5		Gjennomføres brukerundersøkelse nå i juni 2011 Møteplassen har eget brukerstyre.

Tjeneste: Sosialtjeneste

Hensikt	Målsetting	Ambisjon	Resultat	Merknad	
Fremme økonomisk og sosial trygghet, bedre levevilkårene for vanskeligstilte, bidra til økt likeverd og likestilling og forebygge sosiale problemer. Bidra til at den enkelte får mulighet til å leve og bo selvstendig og til å ha en aktiv og meningsfylt tilværelse i fellesskap med andre.	Sosialtjenesten skal gi opplysning, råd og veiledning som kan bidra til å løse eller forebygge sosiale problemer.	>3,5 i forhold til opplevd respektfull behandling	Brukerundersøkelse gjennomføres i mai		
	Økonomisk rådgivning	80% av de som henvender seg får bistand Tid fra henvendelse til saksbehandling starter < 14 dager	Oppfylt	Alle som henvender seg får tilbakemelding. Bistand gis ut fra den enkeltes behov.	
	Alle som har behov for det skal gis støttekontakt, brukerstyrt personlig assistanse, avlastning og omsorgslønn	Ingen klager som gis medhold av fylkesmannen	Oppfylt		
	Bidra til å redusere fattigdom gjennom økonomisk sosialhjelp.	Alle som henvender seg skal få sin sak ferdigbehandlet innen 4 uker	Oppfylt.	.	
	Alle som er brukere av tjenesten og ber om individuell plan skal få det.	100% måloppnåelse	Gjennomføres.		

Tjeneste: Rus

Hensikt	Målsetting	Ambisjon	Resultat	Merknad
Forebygge og redusere misbruk av rusmidler	Alkoholpolitikk	Antall skjenkesteder =/< 15 Skjenketid til kl. 2.00 alt. kl. 1.00.	7	7
	Alle brukere skal ha en individuell plan	Andel brukere som når avklarte mål i individuell plan > 25%	Gjennomføres	Gjennomføres

Tjeneste: Demensomsorg

Hensikt	Målsetting	Ambisjon	Resultat	Merknad
Gi individuelt tilpasset tilbud til pasienter med demenssykdom i og utenfor institusjon	Gi et spesialisert og kvalitativt godt omsorgstilbud	35 % av de ansatte har spesial-kompetanse innenfor demens	Vi er ikke oppe på denne ambisjonen.	Flere av våre sykepleiere har videreutdanning innenfor demensområdet. Det arbeides målrettet med å utdanne flere innen dette området.
	Alle som har behov for avlastning, skal ha jevnlig tilbud	Tilbud innen 3 uker	Alle som har søkt og har hatt behov har fått dette tilbudet innen 3 uker i 1 tertial.	
	Tilrettelagt dagtilbud for alle med behov inntil 5 dager per uke	Alle med behov får tilbudet	Alle registrerte med behov har fått tilbud.	
	Bruker-/pårørendeinnflytelse	Påvirke tilbudet/ innhold > 3,5 Tilfredshet i forhold til tjenestetilbudet >3,5	Brukerundersøkelse ikke gjennomført spesielt for dette området i 1 tertial.	

6.2 Regnskap pr. funksjon

Funksjon		Avvik pr. 1. tertial	Regnskap 1. tertial	Budsjett 1. tertial	Oppr. Budsjett	Justert budjett	Foreslått budsj.just.	Prognose 31.12.11
Nr.	Beskrivelse							
233	Annet forebyggende helsearbeide (samh ref)	-7	312	304	108	108	106	214
234	Aktivisering eldre og funksjonshemmede	65	686	751	3 646	3 344	2	3 346
241	Diagnose, behandling og rehabilitering	27	3 130	3 157	10 546	10 546	0	10 546
242	Råd, veiledning og sosialt forebyggende arbeid	60	3 775	3 835	4 910	5 721	407	6 528
243	Tilbud til personer med rusproblemer	-2	60	57	511	511	0	1 311
253	Pleie, omsorg og hjelp i institusjon	198	13 763	13 961	39 020	39 136	0	39 136
254	Pleie, omsorg og hjelp i hjemmet	-219	22 302	22 083	58 933	58 846	0	57 346
273	Kommunale sysselsettingstiltak	8	321	329	658	658	0	658
276	Kvalifiseringsordningen	0	422	422	1 718	1 718	0	1 718
281	Økonomisk sosialhjelp	153	1 380	1 533	6 085	6 085	0	6 085
283	Bistand til etablering og opprettholdelse av egen bolig	7	98	105	-173	-129	0	-129
315	Boligbygging og fysiske bomiljøtiltak	1	1	2	3	3	0	3

Avviksforklaringer:

Funksjon 234

- manglende periodisering

Funksjon 242

- sykelønnsrefusjoner Flyktningtjenesten. Ses i sammenheng med merforbruk f 275. Tjenestestedet antas å være i balanse ved årets slutt.

Funksjon 253

- manglende periodisering og høyere sykelønnsrefusjoner enn budsjettet

Funksjon 254

- økt innleie i hjemmetjenesten

Funksjon 281

- manglende periodisering

Kommentar til budsjettjustering

Funksjon 233

- LK sin andel utgifter Samhandlingsreformen utover Skjønnsmidler kr 300', nedjustert for bruk av fond kr 194'

Funksjon 234

- Tilskudd forsikring Småjobbsentralen

Funksjon 242

- bud korr mellom tjenester innenfor Flyktningtjenestens område, jfr f275

Kommentar til prognose

Funksjon 242

- kr 400' merforbruk sosialtjenester

Funksjon 243

- kr 800' merforbruk rus

Funksjon 254

- kr 1,5 mill mindreforbruk TT pga tjeneste som ikke er kommet i gang. Kan reduseres v/ny bruker.

7 TEKNISK

7.1 Måloppnåelse

Tjeneste: Bygningsmessig vedlikehold

Hensikt	Målsetting	Ambisjon	Resultat	Merknad
Opprettholde den tekniske verdien på kommunens bygningsmasse.	Vedlikehold skal utføres planmessig.	Vedlikeholdstiltak ikke hjemlet i vedlikeholdsplan < 40%	Vedlikeholdsplan foreligger ikke.	Planen vil foreligge i løpet av mai mnd 2011
	Brukertilfredshet	Score på medarb.unders. i forhold til fysiske arbeidsforhold (hele kommunen) => landsgjennomsnittet	Ingen brukerundersøkelse hittil i 2011.	

Tjeneste: Renhold

Hensikt	Målsetting	Ambisjon	Resultat	Merknad
Bidra til bedre inneklima og trivsel, samt bevaring av verdier.	Renhold i henhold til kvalitetsstd (målt kval)	Score min 3 på kvalitetsrapport		Inge gjennomførte kvalitetsrapporter i 1 tertial.
	Renh. utført ihht. bestemt frekvens (målt kval)	Gjennomføring av planlagt renhold > 96%	Antatt iht mål	Rapporteres nærmere i årsmelding for 2011.
	Renh. utført til brukerens tilfredshet (opplevd kval)	Ingen klager	Ingen klager i 1 tertial.	
	Effektiv ressursfordeling	Ressursbruk =< offentlige nøkkeltall	Fobe (foreningen for off. bygg og eiend.) har utiklet nøkkeltall innenfor dette området. Tilgjengelig fra nov. 2010	Rapporteres i årsmelding for 2011.
	Fysiske arbeidsforhold (medarbeidertilfredshet)	Score min. 4,5 på medarbeiderundersøkelse	Ingen medarbeiderundersøkelse gjennomført i 1 tertial.	

Tjeneste: Vaktmestertjeneste

Hensikt	Målsetting	Ambisjon	Resultat	Merknad
Drift av bygg og anlegg på en slik måte at de fungerer optimalt i forhold til tjeneste-produksjon og arbeidsmiljø.	Tekniske anlegg skal fungere tilfredsstillende.	Driftsstans pga. tekniske feil < 2 pr. år pr. anlegg.	Det har ikke vært ført statistikk på dette i 1 tertial	Ingen kritiske driftsstans er registrert i 1 tertial.
	Drift av bygg og anlegg skal utføres på en slik måte at disse ikke forfaller ut over det som kommer av alder.	Tilstandsgrader skal ikke forverres.	Det foreligger enkle tilstandsgrader fra 2008, disse ble utført i et prosjekt i regi av KS. I forbindelse med arbeidet med vedlikeholdsplanen vil tilstandgradene bli gjennomgått og danne grunnlag for behov.	Selv om vedlikeholdsplanen ikke foreligger så er det et faktum at bygg og anlegg har et stadig økende vedlikeholdsetterslep. Ved å bruke gjennomsnittlige nøkkeltallberegninger utviklet av Fobe (foreningen for offentlige bygg og eiendommer) er det mulig å se hvor et vedlikeholdsbudsjett burde ligge. Vedlikeholdsplanen vil som nevnt tidligere i rapporten foreligge i løpet av mai mnd.
	Brukertilfredshet, se målsetting bygningsmessig vedlikehold.		Ingen egen brukerundersøkelse utført i 1 tertial.	

Tjeneste: Eiendomsforvaltning

Hensikt	Målsetting	Ambisjon	Resultat	Merknad
Forvalte kommunens bebygde og ubebygde eiendommer i henhold til politiske vedtak.	Kommunen skal ikke eie eiendommer /bygninger som kommunen kan klare seg uten.	I løpet av perioden 2009 – 2012 skal alt som er definert for slag være avhendet.	Det arbeides med en plan for dette. Planen fremarbeides i et samarbeid mellom Bygg og eiendomstjenesten og Arealforvaltningen.	Planen vil foreligge i mai 2011
	Avhending av eiendom skal skje til gjeldende markedspris.	Salgspris = markedspris	Ingen avhendinger har blitt foretatt i 1 tertial.	
	Effektiv arealutnyttelse.	Alle arealer skal ha en planlagt bruk.		Det har vært jobbet noe med dette, men pga varslet endring av tjenesten i 2011 ikke fullført. Tjenestene Vedlikeholdstjenesten og Teknisk drift er sammenslått fra 1 mai 2011. Den nye enheten har fått navnet Eiendom og Infrastruktur. Organiseringen i denne enheten innehar en funksjon som har ansvar for å utvikle et system for eiendomsforvaltning, herunder effektiv arealutnyttelse.

Tjeneste: Lån og tilskudd til egen bolig

Hensikt	Målsetting	Ambisjon	Resultat	Merknad
Bidra til at prioriterte grupper kan skaffe og beholde nøktern bolig	Flest mulig som fyller kriteriene for lån- og støtteordninger skal få dette innvilget.	Ingen klagesaker hvor klageren får medhold.	Ingen klager hvor klageren har fått medhold i 1 tertial.	
	Kommunen skal ikke ha tap på startlån.	Tap på lån < 0,4% av lånemassen	Ingen tap på lån i 1 tertial.	
	Brukere skal oppleve å bli behandlet på en respektfull måte.	Brukertilfredshet > 4	Ikke gjennomført brukerundersøkelse innenfor dette området i 1 tertial.	

Tjeneste: Brann/redning

Hensikt	Målsetting	Ambisjon	Resultat	Merknad
Å sikre tilstrekkelig beredskap mot brann og ulykke for innbyggerne	Å kunne yte rask, effektiv og relevant hjelp i nødsituasjoner.	Oppfylle dimensjoneringsforskriftens krav.	Dimensjoneringsforskriftens krav er oppfylt.	Felles brannvesen med Gran. Alle stillinger er besatt.
	Tilfredsstillende tjenester til en lavest mulig pris.	Lunner skal være blant de 20 billigste kommuner i landet målt i kr. pr. innbyggere	Lunner: 483 kr/innbygger. Grp 7: 449 kr/innbygger Landet: 582 kr/innbygger. (2010 tall)	Kostra viser i utgangspunktet ikke hvem de 20 billigste kommune er.

Tjeneste: Veger

Hensikt	Målsetting	Ambisjon	Resultat	Merknad
Opprettholde den tekniske verdien på vegene og sikre framkommelighet og trafikksikkerhet.	Veganleggene skal ikke forringes.	Bevilgning på nivå med sammenligningsgruppen i KOSTRA	Brutto driftsutgifter pr km komm. veg 2010: Lunner 76 731 Grp 7: 86 813	Fra Kostra
	Best mulig framkommelighet innenfor gitte økonomiske rammer	Vegene skal brøytes etter avsluttet snøfall eller under snøfall når snødybden passerer 10 cm. Snøfall mindre enn 5 cm brøytes ikke.	Svært få klager på brøyting.	Brøytekontraktørene oppfyller det instruksen tilsier.
	Vegbelysning i tråd med vedtatte retningslinjer.	Politisk vedtatte retningslinjer i løpet av 2009.		Retningslinjer ikke vedtatt. Avventer rullering Teknisk plan i 2011
	Vegbelysningen har en forsvarlig kvalitet.	Oppfylle forskriftskravene til elektriske anlegg		Det er gjennomført registrering av tilstanden. Avventer for øvrig Teknisk plan.

Tjeneste: Vannforsyning

Hensikt	Målsetting	Ambisjon	Resultat	Merknad
Å levere forskriftsmessig tilfredsstillende drikkevann innenfor forsyningsområdene	Nok vann	Alle eksisterende abonnenter skal være sikret nok vann til sitt normale forbruk. Restriksjoner i hagevanning aksepteres. Redusere utlekking.	Det har i 2010 vært levert nok vann og ikke gjennomført neon restriksjoner. Fortsatt for stor andel lekkasjer ca 60% Ingen endring på dette i 1 tertial 2011	Situasjonen på Harestua er blitt bedret pga. ny overføringsledning.. Dessverre fortsatt mye gammelt ledningsnett.
	Tilfredsstillende kvalitet	Kvalitetskravene i Drikkevannsforskriften skal oppfylles.	Det har ikke vært avvik i vannkvaliteten.	Kontrollprøver tas i henhold til prøvetakingsplan godkjent av Mattilsynet.
	Tilstrekkelig sikkerhet	Uforutsette avbrudd skal utbedres innen 12 timer.	Det har ikke vært avbrudd mer enn 6 timer hos noen abonnenter i 1 tertial.	
	Økonomisk effektiv	Driftsutgifter pr. tilknyttet innbygger =< KOSTRA-gruppe 7.	Lunner kommune: 842 Grp 7: 883 (2010 tall)	Enkel vannbehandling
	Vann til alle	Andel av befolkningen tilknyttet kommunal vannforsyning => KOSTRA-gruppe 7	Lunner 61,5 Grp 7: 70,6 %	

Tjeneste: Kloakk

Hensikt	Målsetting	Ambisjon	Resultat	Merknad
Å transportere og behandle kloakken fra abonnentene på en måte som gir minst mulig ulempe for omgivelsene og miljøet.	All kloakk som tas imot skal renses tilfredsstillende.	Kravene i utslippstillatelsene skal oppfylles.	Volla, Grua og Grindvoll ra har overholdt renskravene. Harestua har ikke overholdt kravene. (2010)	Fosforkonsentrasjonen på Harestua overskredet på 4 av 12 kontrollprøver. Harestua RA under utbedring og vil være ferdigstilt i løpet av sommeren 2011.
	Det skal ikke forekomme utslipp av urensset kloakk.	Fravær av tilbakeslagsskader i hus. Redusere innlekking med 10%.	Det har ikke vært tilbakeslagsskader som skyldes overbelastning i 1 tertial. Ikke mulig å påvise redusert innlekking.	
	Økonomisk effektiv	Driftsutgifter pr. tilknyttet innbygger =< KOSTRA-gruppe 7.	Lunner kr: 1 457 Grp 7: kr 1 078 (2010 tall)	Mange renseanlegg.
	Kloakk til alle	Andel av befolkningen tilknyttet kommunal kloakk => KOSTRA-gruppe 7	Lunner: 72,2 % Grp 7: 77,8 %	

7.2 Regnskap pr. funksjon

Funksjon		Avvik pr. 1. tertial	Regnskap 1. tertial	Budsjett 1. tertial	Oppr. Budsjett	Justert budjett	Foreslått budsj.just.	Prognose 31.12.10
Nr.	Beskrivelse							
121	Forvaltningsutgifter i eiendomsforvaltningen	1	709	710	1 388	1 388	0	1 388
130	Adm lokaler	-36	373	337	1 620	1 620	0	1 620
190	Interne serviceenheter	120	2 164	2 284	3 775	3 774	0	3 774
221	Førskolelokaler og skyss	165	647	811	3 020	3 020	-140	2 880
222	Skolelokaler	88	4 618	4 706	15 990	15 990	0	16 212
223	Skoleskyss	-22	1 444	1 422	3 969	3 969	0	3 969
261	Botilbud i institusjon	70	1 572	1 642	1 705	1 705	1 245	2 950
265	Kommunalt disponerte boliger	50	-47	3	-682	-682	0	-682
320	Kommunal næringsvirksomhet	5	-5	0	0	0	0	0
333	Kommunale veier, nyanl.	-15	1 198	1 182	3 274	3 274	0	4 024
334	Kommunale veier, miljø og trafikksikkerhetstiltak	-28	304	276	707	757	0	757
338	Forebygging av brann og andre ulykker	50	454	504	0	0	0	0
339	Beredskap brann og andre ulykker	100	1 931	2 030	4 523	4 523	0	4 523
340	Produksjon av vann	-151	584	433	552	552	0	552
345	Distribusjon av vann	46	-1 362	-1 316	-2 794	-2 794	0	-1 959
350	Renseanlegg	-13	1 553	1 540	5 655	5 655	0	5 655
353	Avløpsnett/innsamling avløpsvann	18	-3 129	-3 111	-10 111	-10 111	0	-8 501
354	Tømming slamavskillere, septik og lignende	295	181	476	-38	-38	0	-38
381	Kommunale idrettsbygg- og -anlegg	12	-38	-26	539	539	0	539
386	Kommunale kulturbygg	-32	123	91	253	253	0	253

Avviksforklaring:

Funksjon 190

- utgifter innen teknisk, vedlikehold og lærlingordningen budsjetteres på funksjon 190 men regnskapsføres der de reelt sett hører til. Fordeling mellom funksjoner ikke kjent på budsjetteringstidspunktet
- manglende periodisering

Funksjon 221

- manglende periodisering

Funksjon 222

- manglende periodisering

Funksjon 261

- sykelønnsrefusjoner

Funksjon 265

- manglende periodisering

Funksjon 338

- manglende periodisering

Funksjon 339

- manglende periodisering

Funksjon 340/345

- selvkostområde vann som balanseres mot fond
- endringer i rentenivå eller avskrivningsgrunnlag gir svingninger i bidraget fra selvkostområdet

Funksjon 350/353

- selvkostområde avløp som balanseres mot fond
- endringer i rentenivå eller avskrivningsgrunnlag gir svingninger i bidraget fra selvkostområdet

Funksjon 354

- manglende periodisering

Kommentar til budsjettjustering

Funksjon 221

- økt inntekt investerings mva, tilsvarende økt ovf til investeringsregnskapet f880

Funksjon 261

- redusert inntekt investerings mva, tilsvarende redusert ovf til investeringsregnskapet f880

Kommentar til prognose

Funksjon 222

- tak gymsal Harestua skole, merforbruk kr 150'

Funksjon 333

- merkostnad kr 750' knyttet til dyrere elektrisitet og vedlikeholdsavtaler brøyting

Funksjon 345

- Mindreinntekter selvkostrente og selvkostavskrivninger kr 835 000. Vurderes budsjettjustert i 2 tertial.

Funksjon 353

- Mindreinntekter selvkostrente og selvkostavskrivninger kr 1 610 000. Vurderes budsjettjustert i 2 tertial.

8 SKATT, TILSKUDD OG FINANSIERING

8.1 Status finans

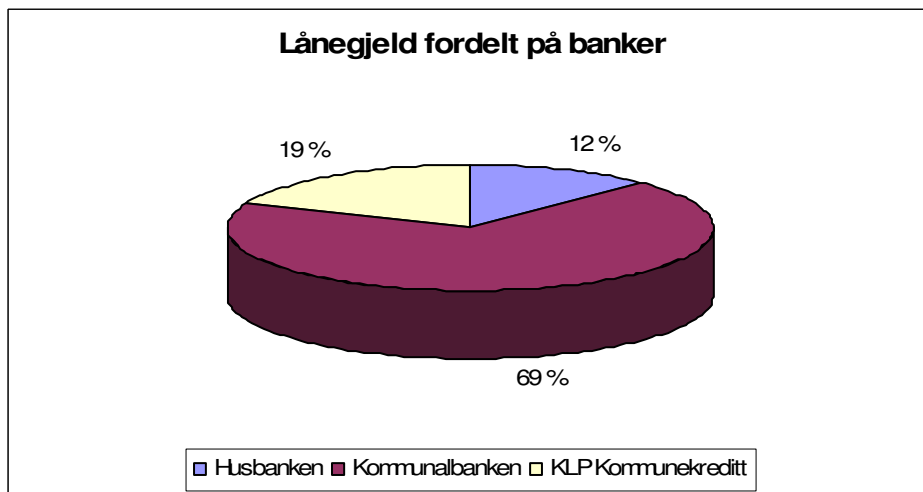
Tekst	Saldo 30.04.11	Rente	Kommentarer
Kasse	9 927		beholdning i kassene på rådhuset og LOS ingen begrensning på uttak
DnB NOR Bank ASA drift	74 650 225		
DnB NOR Bank ASA ocr	646 510		
DnB NOR Bank ASA depositum	104 637		
Skogavgift	28 941		
DnB NOR Bank ASA direkte rem.	1 208		avregning Lindorff og Startlån
DnB NOR Bank ASA ocr kronekort	1 966		
DnB NOR Bank ASA forskuddstrekk	6 136 300		tømmes 2 hver måned i forb m skattetrekkoppgjør
Sum finansielle omløpsmidler	81 579 714		

Innskuddsrente i DnB NOR ASA fastsettes basert på 1 md NIBOR + 0,25%.

Likviditetssituasjonen er stabilt god. Det har ikke vært foretatt plasseringer i løpet av året.

Tekst	Saldo 30.04.11	Snitt rente	Kommentarer
Husbanken, form lån, flytende rente	-8 389 464	2,80 %	se under
Husbanken, form lån fast rente	-23 514 388	2,74 %	utløp 2012
Husbanken, inv lån, flytende rente	-1 364 804	2,09 %	se under
Husbanken, inv lån, fast rente	-9 133 073	2,69 %	Utløp 2011-2012
Kommunalbanken, flytende rente	-157 338 934	2,66 %	p.t. rente
Kommunalbanken, fast rente	-83 092 743	4,81 %	Utløp 2013-2019
KLP Kommunekreditt, flytende rente	-32 347 663	2,82 %	p.t. rente
KLP Kommunekreditt, fast rente	-34 049 690	4,42 %	Utløp 50% 4,11% 2013, 50% 4,71% 2016
Sum langsiktig lånegjeld	-349 230 758		
Andel fastrente	43 %		økonomireglement mellom 1/3 og 2/3
Andel flytende rente	57 %		økonomireglement mellom 1/3 og 2/3

Husbankens flytende rente beregnes med grunnlag i statens innlånsrente på lån med kort gjenstående løpetid (0-3 md statskasseveksler). Ved utlån fra Husbanken legges det til en rentemargin på 0,5 prosentpoeng. Renten blir justert hvert kvartal. Gjennomsnittlig innlånsrente i første kvartal er grunnlaget for utlånsrenten i tredje kvartal osv. Husbanken vil dermed være på etterskudd i forhold til markedet til enhver tid.



Vi har en høy andel av vår lånegjeld i Kommunalbanken etter at vi refinansierte kr 85 mill fra Kommunekreditt til Kommunalbanken i begynnelsen av 2009. Som følge av den globale finanskrisen var Kommunekreditt siden høsten 2008 ikke konkurransedyktige i forhold til rentebetingelser. Kommunekreditt er overtatt av KLP, og er igjen konkurransedyktige. Låneopptak skjer ved anbudsprosesser og tildeles etter gunstigste betingelser.

8.2 Regnskap pr. funksjon

Funksjon		Avvik pr.	Regnskap	Budsjett	Oppr.	Justert	Foreslått	Prognose
Nr.	Beskrivelse	1. tertial	1. tertial	1. tertial	Budsjett	budjett	budsj.just.	31.12.11
170	Premieavvik	0	0	0	1 982	1 982	0	1 982
171	Amortisering av tidligere års premieavvik	0	0	0	2 039	2 039	0	2 039
800	Skatt på inntekt og formue	-298	-52 906	-53 204	-175 047	-175 047	-1 543	-176 590
840	Statstilskudd/sektortilskudd	-842	-67 029	-67 871	-178 228	-178 228	3 395	-174 833
850	Spes. Statstilskudd flyktninger	-50	-2 423	-2 473	-14 409	-14 409	-104	-14 513
860	Avskrivninger	0	0	0	-16 228	-16 228	0	-16 228
870	Renter/utbytte/lån	-75	3 217	3 142	20 825	20 825	-1 793	19 033
880	Interne finansieringstransaksjoner	0	0	0	4 690	4 690	-1 217	3 630
899	Årets regnskapsmessige resultat	0	0	0	0	0	0	0

Avviksforklaring

Funksjon 800

- o funksjon 800 og 840 budsjettert iht. KS-modellen (justert for forventet økning i folketall), og må ses i sammenheng
- o budsjettet baserte seg på et høyere folketall enn det som ble det reelle folketallet per 010111

Funksjon 840

- o funksjon 800 og 840 budsjettert iht. KS-modellen (justert for forventet økning i folketall), og må ses i sammenheng
- o budsjettet baserte seg på et høyere folketall enn det som ble det reelle folketallet per 010111

Funksjon 850

- o høyere fraflytting enn forventet gir lavere integreringstilskudd for år 2-5

Funksjon 870

- o manglende periodisering

Kommentar til budsjettjustering

Funksjon 800/840

- o nedjusterer for høyt estimert folketall
- o tilpasning til prognose fra KS etter revidert statsbudsjett

Funksjon 850

- o avregning 2010 fra UDI

Funksjon 870

- o utbytte Hadeland Energi og Hadeland Kraft bud kr 800', virkelig kr 2,6 mill

Funksjon 880

- o diff mellom reell kostnad og videreført bud i årsoppgjørssaksjon Klimapådriver kr 157'
- o kr 1060' redusert ovf til inv regnskapet i forb med redusert inv mva v/utsatt prosjekt, tilsvarende mindreinntekt andre funksjoner

Kommentar til prognose.

Funksjon 880

- o bud korr klimapådriver oppveies av tilsvarende endring i årsoppgjørssaken, og gir ingen effekt på prognose ifht gjeldende budsjett

9 INVESTERING

PROSJEKTOVERSIKT 2011 utgifter nybygg og nyanlegg.										
P	Tiltak	Tjeneste	Ansv.	Samlet vedtatt	Brukt	Til disp.	Brukt pr.	Rest til	Antatt avvik	Forutsetninger mht. kvalitet, framdrift, økonomi og HMS, samt fremdrift
				budsjett	tidligere	i 2011	april *)	disp.	slutfør.	
001	Harestua sk/Eventyrsk. bh	2 221	GUK	5 278 000	5 281 039	-3 039	282 247	(285 286)	0	Sees i sammenheng med prosjekt 002. Prosjektet er ferdig.
002	Los, varmanlegg	2 611	GUK	2 842 000	2 761 730	80 270	53 175	27 095	0	Sees i sammenheng med prosjekt 001. Prosjektet er ferdig.
003	Harestua bh, uteanlegg	2 211	GUK	1 000 000	1 213 739	-213 739	-187 500	(26 239)	(26 239)	Kostnadsoverslag. Prosjektet ferdig i 2010. Merforbruk finansiert ved ubundet inv. fond i 2010. Kreditnota på kr 187 500 vedtatt tilakeført ubundet investeringsfond i rebudsjetteringssak
004	Kommunestyresal, oppgradering	1 301	TMA	1 037 000	995 305	41 695	0	41 695	0	Justert budsjett ut fra beregnede kostnader. Hovedprosj. ferdig, men mangler dører og skap møterom
005	Gml.skolen bh, oppgr./tilbygg	2 211	GUK	2 000 000	1 445 460	554 540	309 702	244 838	ca (250 000)	Kostnadsoverslag
006	Lub, oppgradering hovedhus	2 221	GUK	2 600 000	0	2 600 000	0	2 600 000	0	Kostnadsramme. Avventer fredningsvedtak
007	Eventyrskogen bh, utvidelse	2 211	GUK	3 775 000	272 570	3 502 430	850 134	2 652 296	0	Just. av øk. ramme, jf K-sak 63/10 Slutføres i juni
008	Folkets Hus/ytte, riving	3 152	GUK	600 000	611 865	-11 865	0	(11 865)	(100 000)	Kostnadsoverslag. Tomter planlagt lagt ut for salg i år.
009	Lub, utvendig oppgradering	2 221	GUK	1 640 000	1 405 161	234 839	21 093	213 746	0	Budsjett basert på kostnadsoverslag. Slutføres 2011. Vedtatt overført P102 i sak om rebudsjettering, med tanke på å få ordnet tak på to paviljonger.
012	Visma Enterprise	1 203	AKS	275 000	7 500	267 500	0	267 500	0	Tilbud. Oppgradering skjer høsten 2011
013	Los, inventar og utstyr	2 531	REB	970 000	721 936	248 065	0	248 065	0	Kostnadsoverslag. Er under planlegging , vil bli bestilt i løpet av vår/høst.
019	Trafikksikkerhetstiltak	3 343	KEHO	375 000	139 025	235 975	0	235 975	0	Ramme, sees sammen med P716. Avsluttes aug/sep 2011
029	Roa vg sk., møbler vestibyle	2 221	GUK	250 000	0	250 000	0	250 000	0	Opprinnelig forutsatt spleising med Oppland fylkeskommune.
032	Utbedring tak Skøyenhallen	2 221	GUK	890 000	851 144	38 856	0	38 856	38 856	
034	Trafikksikkerhetlig bru	3 343	KEHO	400 000	0	400 000	270	399 730	0	Pågår

P	Tiltak	Tjeneste	Ansv.	Samlet	Brukt	Til disp.	Brukt pr.	Rest til	Antatt	Forutsetninger mht. kvalitet, framdrift, økonomi og HMS, samt fremdrift	
				vedtatt							tidligere
				budsjett							
101	Ombygging Frøystad og rehab av Roa vidg skole	2221	GUK	2 000 000	0	2 000 000	0	2 000 000	0	Kostnadsoverslag	
102	Lunner barneskole, utvendig oppgradering	2221	GUK	320 000	0	320 000	0	320 000	0	Ramme. Sees i sammenheng med P009	
103	Ventilasjon LOS	2611	GUK	6 800 000	0	6 800 000	0	6 800 000	0	Kostnadsoverslag fra 2008	
105	Nøkkelsystem LOS	2611	GUK	800 000	0	800 000	0	800 000	0	Kostnadsoverslag . Ikke startet	
106	Oppgradering og utarb. av utearealer Gamleskolen bhg	2211	GUK	800 000	0	800 000	0	800 000	0	Kostnadsoverslag. Nettopp startet.	
108	Utvidelse Eventyrskogen, utebase 12 plasser	2211	GUK	1 300 000	0	1 300 000	0	1 300 000	0	Kostnadsoverslag. Oppstart pågår.	
109	Økt barnehagekap i nord, utebase 12 plasser	2211	GUK	1 000 000	0	1 000 000	0	1 000 000	0	Kostnadsoverslag.	
125	Akutte tiltak Grua skole	2221	GUK	390 000	0	390 000	0	390 000	0	Oppstart pågår	
126	Proccasso	1203	KNE	0	0	0	38 141	(38 141)	0	Skal overføre midler fra drift til investering, ikke merforbruk	
110	IKT	1203	JAC	1 600 000	0	1 600 000	97 669	1 502 331	0	Ramme. I forhandlinger om oppgradering av kommunens trådløse nett. Sikkerhetskopiløsningen må oppgraderes med større lagerkapasitet. Samtidig vurderes en forsterking av sikkerheten, ved å etablere ytterligere en backupløsning på en av de ytre enhetene. Skole IKT-midler vil bli disponert i løpet av 1. halvår	
111	Geovekstavtale	3032	GER	150 000	0	150 000	0	150 000	0	Geovekstavtale med kartverk. Fremdrift som planlagt.	
112	Helsenett	2331	JAC	300 000	0	300 000	1 613	298 387	0	Kostnadsoverslag. Kommunikasjonsdelen i Helsenett er klar inn til kommunen. Installasjon av servere og programvare fra Visma Unique og integrering mot Visma Unique Profil forventes ferdigstilt i løpet av 1. halvår. Forbruk av bevilgningen foreløpig usikker.	

P	Tiltak	Tjeneste	Ansv.	Samlet vedtatt	Brukt	Til disp.	Brukt pr.	Rest til	Antatt avvik	Forutsetninger mht. kvalitet, framdrift, økonomi og HMS, samt fremdrift
				budsjett	tidligere	i 2011	april *)	Disp.	sluttfør.	
113	Trådløs nettverk LOS	2611	JAC	150 000	0	150 000	0	150 000		Kostnadsoverslag Utstyr er bestilt, og klart til utsetting så snart nødvendig kabling blir utført. Kablingen er utsatt i påvente av nytt ventilasjonsanlegg (Prosjekt 103). Da unngår vi dobbeltarbeid.
114	Utskifting av møbler LOS	2611	REB	150 000	0	150 000	0	150 000	0	Er under planlegging, vil bli bestilt i løpet av våren
116	Bygg/eiendom, maskiner/utstyr	2221	GUK	200 000	0	200 000	41 686	158 314	0	Ramme
117	Fortau/gatelys Schoingsvingen	3343	KEHO	1 575 000		1 575 000	0	1 575 000		Kalk. Statens Vegvesen. Regnskapsført P036 i 2010.
118	Trafikksikkerhetstiltak	3343	KEHO	375 000	0	375 000	0	375 000	0	Ramme. Ikke startet opp.
119	Vegbelysning, oppgradering	3343	KEHO	375 000	0	375 000	0	375 000	0	Ramme. Gjennomføres høsten 2011
120	Felles maskiner	3451/3531	KEHO	200 000	0	200 000	12 475	187 525	0	Ramme
121	Forprosj. i hht Eus vanddir.	3531	KEHO	500 000	0	500 000	0	500 000	0	EU. Gjennomføres høsten 2011
122	Kunstgressbane Harestua, inkl aktivitetspark	3813	GUK	5 150 000	0	5 150 000	0	5 150 000	0	Ramme på grunnlag av kostnader beregnet av idrettslag. Prosjekt/byggeleder kontrahert
123	Kunstgressbane Frøystad	3812	GUK	4 600 000	0	4 600 000	0	4 600 000	0	Ramme på grunnlag av kostn. bergnet av konsulent. Prosjekt/byggeleder kontrahert
613	Ledningsanl. Grua/Harestua	3 531/3451	KEHO	31 076 604	30 416 495	783 506	60 850	722 656	0	Overført kr 123 396 til p720, jf K-sak 20/11 Avsluttes 2011
716	Gangveg Kalvsjø/Melbykr.	3342	KEHO	3 575 000	360 153	3 214 847	50 959	3 163 888	0	Pålegg fra Statens Vegvesen. Avsluttes aug/sep 2011
720	Desinfeksjonsanl. vannv.	3401	KEHO	4 246 792	693 659	3 553 133	69 800	3 483 333	0	Besluttet sak på dette. Oppstart i mai/juni 2011. Overført kr 123 396 fra P613, jf K-sak 20/11
724	Kaldt lager LUB	2221	GUK	750 000	715 229	34 771	23 295	11 476	11 476	
816	Avfallssort. på skolene	222 1	GUK	150 000	38 091	111 909	0	111 909	0	Prosjekt justeres i hht vedtatt ramme. Behov avklart
904	Kalvsjø bh - innr. underetasje	2 211	GUK	3 700 000	3 686 248	13 752	0	13 752	13 752	
905	Oppgr. LUS/Frøystad	2 221	GUK	1 000 000	4 391	995 609	0	995 609	0	Ramme. Sees i sammenheng med P101

P	Tiltak	Tjeneste	Ansv.	Samlet	Brukt	Til disp.	Brukt pr.	Rest til	Antatt	Forutsetninger mht. kvalitet, framdrift, økonomi og HMS, samt fremdrift
				vedtatt						
				budsjett	tidligere	i 2011	april *)	Disp.	sluttfør.	
919	Oppgradering Sliperiet-Mylla	3 331	KEHO	500 000	24 005	475 995	175 000	300 995	0	Påbeynt i des. 2010, sluttføres mai 2011
923	Utvidelse/opprustning Harestua RA	3 501	KEHO	30 500 000	6 579 082	23 920 918	3 109 260	20 811 658	1 500 000	Ny ramme på 30, 5 mill kr besluttet i K-styret i slutten av september. Sluttføres okt/nov 2011.
933	VA Schiongsvingen	3 531/3 451	KEHO	660 000	660 000	0	143 930	(143 930)	(143 930)	
935	Uteareal Kalvsjø barnehage	2 211	GUK	1 800 000	1 755 875	44 125	149 633	(105 508)	(105 508)	
Sum				130 625 396	60 639 701	70 109 092	5 303 432	64 805 660	1 188 407	

*) Beløpene brukt pr + mnd er nå brutto, konto 00000-05299, alle utgifter på prosjektet.

Prosjekt innen selvkostområdene Vann/Avløp er uten mva. For de øvrige prosjekt er kostnadene inkl. mva.

■ =Ferdigstilte prosjekt

Kommentarer til antatt avvik ved slutføring

Prosjekt 001/002

- Prognose uavklart, da det er uenighet med leverandør.

Prosjekt 003

- Merforbruk på kr 26 239, etter mottatt kreditnota i 2011. Merforbruk finansiert ved bruk av ubundet investeringsfond i 2010.

Prosjekt 005

- Merforbruk pga krav i hht brannforskrifter som ikke var kjent ved kostnadsoverslag. Kostnad ikke helt avklart. Branncelle opprettet for ventilasjonsrom ca kr 100 000, 4 brannsikre vinduer ca kr 85 000, Brannhemmende maling i trappegang kostn. er ikke klart. Vi må etterkomme brannkrav før ferdigstest gis.

Prosjekt 008

- Det påløper kostnader ved salg som antas å være avhengig av salgssum. Det ser ikke ut til å påløpe flere kostnader for klargjøring av tomter.

Prosjekt 029

- Underfinansiering av prosjektet, da Fylkeskommunen ikke lenger bidrar med finansiering. Vedtatt overført P101 i rebudsjetteringssak.

Prosjekt 032

- Mindreforbruk på kr 38 856 som ble vedtatt overført P102 Lunner barneskole, utvendig oppgradering, i rebudsjetteringssak.

Prosjekt 103

- Ved nærmere prosjektering er det avdekket at dette prosjektet vil medføre en rekke andre tiltak, se nærmere beskrivelse i sak om budsjettjustering 1. tertial. I sum blir det en merkostnad på i størrelsesorden kr 10 mill. Det foreslås derfor i budsjettjusteringsak 1. tertial at prosjektet utgår og spilles inn igjen i budsjettprosessen for 2012. Det foreslås da at det kun stående kr 300 000 til rest på prosjektet som skal dekke det som er medgått til konsulenter. Videre foreslås kr 625 000 omdisponert til avdelingskjøkken og skyllerom Los, og kr 200 000 til uteareal Gamleskolen.

Prosjekt 106

- Nærmere prosjektering viser at det er et behov for en økning av rammen med kr 200 000, til kr 1 mill, se nærmere omtale i budsjettjust.sak 1. tertial.

Prosjekt 108 og 109

- Ved nærmere gjennomgang av prosjektene, der brukerprosess er iverksatt, foreslås å omdisponere midler fra prosjekt 109 til en 108, se nærmere omtale i budsjettjusteringssak 1. tertial.

Prosjekt 117

- Utgiften ble regnskapsført og finansiert i 2010, budsjett vedtatt benyttet til P007 i rebudsjetteringssak

Prosjekt 724

- Mindreforbruk på kr 11 476 foreslått overført til P102 i rebudsj. sak

Prosjekt 904

- Mindreforbruk på kr 13 752 er vedtatt overført P935 Uteareal Kalvsjø i rebudsjetteringssaken.

Prosjekt 923

- Det er mulig det blir et mindreforbruk på ca 1,5 mill, men det er noe usikkert ennå.

Prosjekt 933

- Prosjekt 933 ble avsluttet i 2010 og sluttregnskap lagt frem i årsmeldingssaken, med et mindreforbruk på kr 38 815 som ble vedtatt tilbakeført ubundet investeringsfond. I 2011 har det imidlertid vist seg at en faktura på netto kr 143 930 ved en feil ikke var regnskapsført og betalt i 2010. Det foreslås at beløpet finansieres ved bruk av bundet investeringsfond – kloakk i budsjettjusteringssak 1. tertial. Fondet var opprinnelig vedtatt benyttet på P613. Her ble det imidlertid ved årsavslutningen 2010 benyttet ikke budsjetterte inntekter på prosjektet til finansiering, slik at noen av de budsjetterte fondsmidlene kan frigis til andre formål.

Prosjekt 935

Merforbruk pga lyssetting av utearealer mm. på kr 105 508. Merforbruket fremkommer pga endring av leverandør. Leverandøren som i utgangspunktet satte opp kostnaden trakk seg ut av oppdraget. Nytt kostnadsoverslag ble ikke hentet inn, da oppdraget ble kjørt på rammekontrakten. I tillegg vil nok tidsperspektivet på nesten to år være noe av grunnen til merforbruket. Det ble i rebudsjetteringssak vedtatt at kr 13 752 overføres fra prosjekt 904 til dette prosjektet. Resterende merforbruk på kr 91 756 foreslås det inndekning for i budsjettjusteringssaken.

