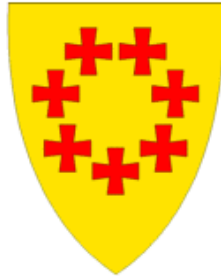


# Overhalla kommune



*- positiv, frisk og framsynt -*

## Økonomiplan 2012 - 2015

Kommunestyrets vedtak 20/6-2011

## Innhold

INNLEDNING	3
1 ØKONOMISK STATUSBESKRIVELSE	3
1.1 Driftsinntekter	3
1.2 Driftsutgifter	4
1.3 Brutto driftsresultat	6
1.4 Eksterne finanstransaksjoner.	7
1.5 Netto driftsresultat	9
1.6 Interne finansieringstransaksjoner	10
2 KOSTRA/SAMMENLIGNING MELLOM KOMMUNER	12
2.1 Innledning	12
2.2 Befolkningssammensetning og behov	12
2.3 Prioriteringer	15
3 KONSEKVENSJUSTERT BUDSJETTOVERSIKT	26
3.1 Generelt	26
3.2 Framskrivning løpende drift (2012 - 2015)	26
4 HANDLINGSPROGRAM 2012 – 2015	34
4.1 Kommunen som lokalsamfunn	36
4.2 Tjenestetilbudet	53
4.3 Godt arbeidsmiljø (hovedmål 7)	58
4.4 Økonomi	58
5 TILTAK/ENDRINGER I PERIODEN 2012– 2015	59
5.1 Nye tiltak/investeringer	59
5.2 Endringer i driften	62
5.3 Konsekvenser av nye tiltak/saldering	62
5.3 Behandling og vedtak	65

## INNLEDNING

Rådmannen legger med dette fram forslag til revidert økonomiplan for perioden 2012 - 2015 for Overhalla kommune.

Kommuneloven § 44 legger føringer for kommunale økonomiplaner.

I kommunene er det ulik praksis når det gjelder *behandlingstidspunkt* for økonomiplanen. De senere årene har en i Overhalla valgt å legge økonomiplanrevideringen frem til behandling på vårparten. Økonomiplanen legger dermed premisser for den kommende budsjettbehandlingen.

For 2011-2014 knyttet det seg så mye usikkerhet før behandling av statsbudsjettet at en valgte ikke å legge frem en plan for behandling på vårparten.

Økonomiplanen 2012 - 2015 tar utgangspunkt i forslag til årsbudsjett 2011 og en framskrivning av 2011-tallene. Framstillingen har en mindre detaljert inndeling enn årsbudsjettet. Det er lagt vekt på å få fram den økonomiske utviklingen i grove trekk, med angivelse av planlagte rammer for hovedområdene, nøkkeltall m.v.

## 1 ØKONOMISK STATUSBESKRIVELSE

### 1.1 Driftsinntekter

Kommunens hovedinntektskilder er som følger.

(tall i kr 1000)	B-2011		R-2010		R-2009		R-2008		R-2007	
Skatt inntekt og formue	27 %	59 461	28 %	63 319	27 %	61 178	29 %	55 055	29 %	53810
Rammetilskudd	48 %	107 644	35 %	77 839	33 %	73 421	31 %	59 604	31 %	56449
Brukerbetaling, husleier, avgifter, salg etc.	14 %	30 977	13 %	30 012	12 %	27 783	15 %	29 526	16 %	28646
Div. overføringer fra stat, fylke, kommuner	10 %	21 604	27 %	59 662	23 %	50 583	25 %	47 556	23 %	42330
Eiendomsskatt	2 %	3 526	1 %	1 424	1 %	1 426	1 %	1 431	1 %	1430
<b>Brutto driftsinntekter</b>		<b>223 212</b>		<b>232 256</b>		<b>214 391</b>		<b>193 172</b>		<b>182 665</b>

Statlige overføringer og skatt på inntekt og formue er kommunens viktigste inntekter, og utgjør for Overhalla 75 % av brutto inntekter. Videre kan en se at betaling av kommunale tjenester utgjør 14 %. Dette viser at kommunen selv ikke har noen vesentlig påvirkning på inntektsnivået, og er avhengig av at staten øker sine overføringer i takt med kommunens økte utgifter. De fleste av kommunens betalingssatser er også regulert av lover og regler. Kommunen har derfor små muligheter for å øke inntektene for salg av kommunale tjenester.

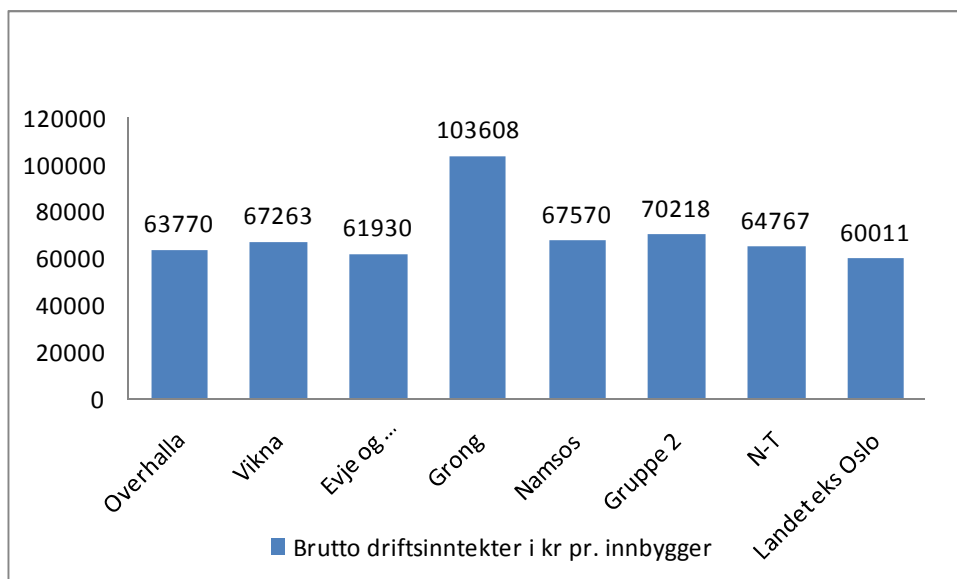
Skatteinntektene på inntekt og formue har for Overhalla ligget under landsgjennomsnittet. Staten dekker 60 % av tapet en har under landsgjennomsnittet via inntektsutjevning.

Folketallet og alderssammensetningen har en direkte påvirkning på rammetilskuddets beregninger. Rammetilskuddet fra staten ble fra 2009 fastsettes ut fra folketallet pr. 1. juli i året før budsjettåret (i stedet for pr 1. januar i budsjettåret). Dette var nytt i forhold til inntektssystemet, og har ført til at rammetilskuddet blir mer forutsigbart når en skal budsjettere. Overhalla tar utgangspunkt i KS (Stolp) sine beregninger av rammetilskuddet og skatteinntekter ved budsjettering. Overhalla har i de senere år hatt en positiv vekst i

folketallet. Siden 2004 har vi økt med 160 personer og er 3.636 innbyggere ved utgangen av 2010. Dette er den største økningen siden kommunen først på 90-tallet hadde en befolkningstopp på ca 3.800 (før innbyggertallet sank til 3.476 i 2004).

For at økningen skal kunne slå positivt ut i forhold til rammetilskuddet må en ha større prosentvis økning enn landsgjennomsnittet.

Sammenligner en seg med andre utvalgte kommuner med middels bundne kostnader pr innbygger, høye frie disponible inntekter (gruppe 2), kan en se at brutto driftsinntekter pr innbygger i Overhalla er lav. Nøkkeltallet gir en pekepinn på hva kommunen har disponibelt til tjenesteproduksjon, betaling av renter og avdrag, samt avsetninger til senere års disponering.



Tall fra SSB 2010

Av tabellen kan en se at Grong peker seg ut med en vesentlig høyere inntekt pr innbygger. De er ikke i samme sammenlikningsgruppe som Overhalla, og er ut fra statens beregninger en kommune med en demografisk og geografisk sammensetning som er dyrere å drive enn Overhalla og derfor høyere overføringer. Namsos er heller ikke i gruppe 2, men en kan se at de har mer til disposisjon pr innbygger enn Overhalla.

## 1.2 Driftsutgifter

Kommunens driftsutgifter er som følger:

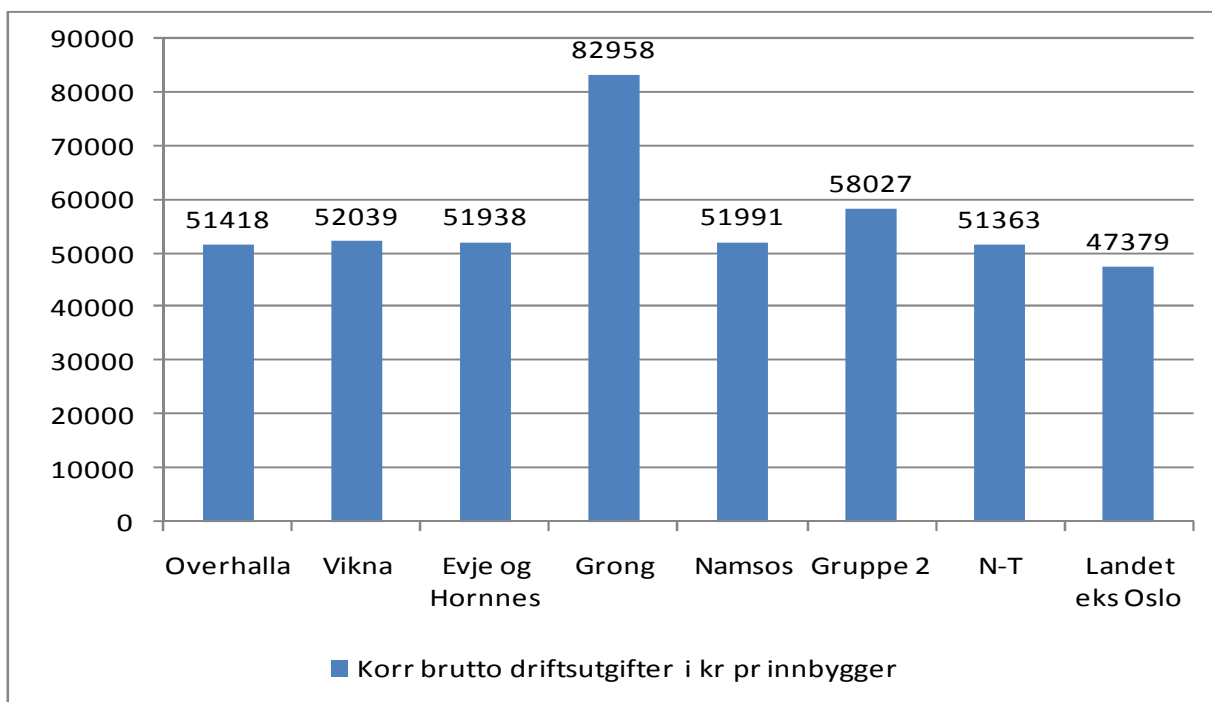
(tall i kr 1000)	B-2011	R-2010	R-2009	R-2008	R-2007
Lønn og sosiale utgifter	66 % 143 452	68 % 148 151	66 % 137 167	65 % 129 341	65 % 119 171
Kjøp av varer og tjenester	15 % 32 324	17 % 37 966	17 % 34 433	16 % 32 388	16 % 29 551
Kjøp av tjenester som	13 % 27 413	10 % 22 743	10 % 20 392	9 % 17 087	9 % 17 272
Overføringer	5 % 9 971	7 % 14 179	6 % 12 517	7 % 14 158	7 % 13 228
Avskrivning	4 % 8 727	4 % 8 483	4 % 8 130	4 % 7 845	4 % 7 429
Fordelte utgifter	-2 % -4 660	-3 % -6 498	-3 % -5 423	-1 % -2 839	-2 % -2 995
<b>Brutto driftsutgifter</b>	<b>217 227</b>	<b>225 024</b>	<b>207 216</b>	<b>197 980</b>	<b>183 656</b>
Syke/ fødselspenger	-1 823	-7 740	-6 625	-6 123	-5 600
<b>Netto lønn og sosiale</b>	<b>141 629</b>	<b>140 411</b>	<b>130 542</b>	<b>123 218</b>	<b>113 571</b>

Kommunens største utgiftspost er lønn og sosiale utgifter og utgjorde 68 % i 2010. Andelen til lønn og sosiale utgifter har økt noe de 3 siste årene som har en sammenheng med økningen i antall årsverk og den generelle lønnsutviklingen. Når det gjelder vurdering av lønn og sosiale utgifter bør en ta hensyn til syke- og fødselspenger fra Nav for å få et

riktig bilde av kostnaden. Når en budsjetterer blir det vanligvis ikke lagt inn noe stort beløp på sykepengene refusjon og innleie av vikar. En får sådan lavere kostnad på lønnsutgiften ved budsjettering enn hva endelig regnskap viser. Det samme gjelder selvfinansierende prosjekter (ikke resultat påvirkning) hvor en har også har unnlatt å registrere det i opprinnelig budsjett.

Kommunens samlede driftsutgifter har de siste to årene vært lavere enn inntektene. Dette er en forutsetning for å kunne dekke renter og avdrag. I 2007 og 2008 var situasjonen det motsatte med høyere utgifter enn inntekter. Overhalla har ellers kommet noe bedre ut av beregningsmodellen for statlige overføringer de to siste år etter at regjeringen endret inntektssystemet, blant annet gjennom innføringen av eget tilskudd til Namdalskommunene.

En sammenligning av brutto driftsutgifter pr innbygger for 2010 med sammenlignbare kommuner (se figur under) viser at Overhalla har hatt disponibelt 51 418,- kr pr innbygger, og er en av de laveste i sammenligningsgruppen. Nøkkeltallet viser hva den enkelte kommune bruker til gjennomsnittelig tjenesteproduksjon.



Korrigert brutto driftsutgifter er korrigert for interne fordelte kostnader. Tall fra SSB 2010.

Sammenligner med nabokommunene som Namsos og Grong, har Overhalla lavere kostnader, og spesielt i forhold til sistnevnte. Som vi har vært inne på tidligere er disse kommunene i andre sammenligning gruppe, og har demografiske og geografiske sammensetninger som gir andre tildelingskriterier ved beregning av skatt og rammetilskudd.

Med utgangspunkt i nøkkeltallet kan en tillate seg å konkludere med at Overhalla med utgangspunkt i disponible inntekter har en forholdsvis kostnadseffektiv tjenesteproduksjon i forhold til de en sammenlikner seg med. En vil komme tilbake til mer detaljerte sammenligninger i kapittel 2.

Avskrivningskostnadene blir i kommunal sammenheng nullstilt i driftsregnskapet da en isteden utgiftsfører avdrag på langsiktig lån i regnskapet som skal synliggjøre kapitalkostnaden. Avskrivningskostnaden er inkludert i *brutto driftsutgifter*.

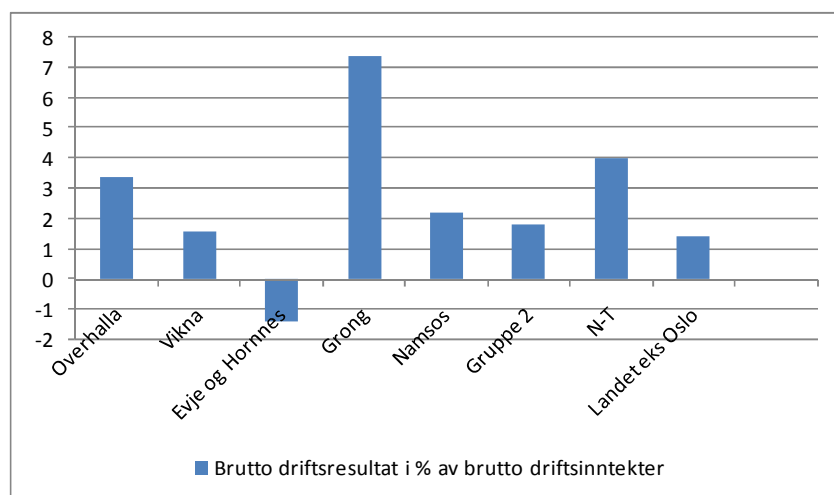
### 1.3 Brutto driftsresultat

Som en var inne på ovenfor snudde *brutto driftsresultat* fra et underskudd i perioden 2007 og 2008 til et overskudd i 2009 og 2010 på ca 7 millioner kr. Ser en videre på opprinnelig budsjett for 2011 kan en se at en får en tilbakegang.

Korrigerer en *brutto driftsresultat* for avskrivning, viser den hva en har disponibelt til dekning av renter og avdrag (eksterne finanstransaksjoner). Skulle det fortsatt være midler til gode, vil det være mulig å sette av til senere års disposisjon.

(i kr 1000)	Budsjett 11	Regnsk 10	Regsk 09	Regnsk 08	Regnsk 07
Driftsinntekter	223 212	232 256	214 391	193 167	182 669
Driftsutgifter	217 227	225 024	207 215	197 980	183 656
Brutto driftsresultat	5 985	7 232	7 176	-4 813	-987
Motpost avskrivning	8 727	8 483	8 130	7 845	7 429
Korrigert br. Driftsresultat	14 712	15 715	15 306	3 032	6 442
Eksterne finanstransaksjoner	14 055	12 368	11 259	10 635	10 444

Kommunens rente- og avdragsbelastning har i takt med investeringene hatt en økning i de siste åra. Det legges ellers opp til ytterligere investeringer i planperioden. Brutto driftsresultat må derfor i kommende år styrkes for å dekke de eksterne finanskostnadene.



Brutto driftsresultat pr innbygger er kr 2.197 i 2010, noe som er en tilbakegang i forhold til 2009. I sammenligningen med andre kommuner som vist ovenfor er det kun Grong og gjennomsnittet i Nord – Trøndelag som er høyere.

Et nøkkeltall som ofte blir benyttet ved vurdering av resultatgrad, er brutto driftsresultat i forhold til

driftsinntektene. For Overhalla har dette utgjort rundt 3 % de siste 2 årene. En sammenligning med andre kommuner viser at Overhalla ligger forholdsvis høyt. Det er kun Grong og gjennomsnittet i Nord-Trøndelag som er høyere.

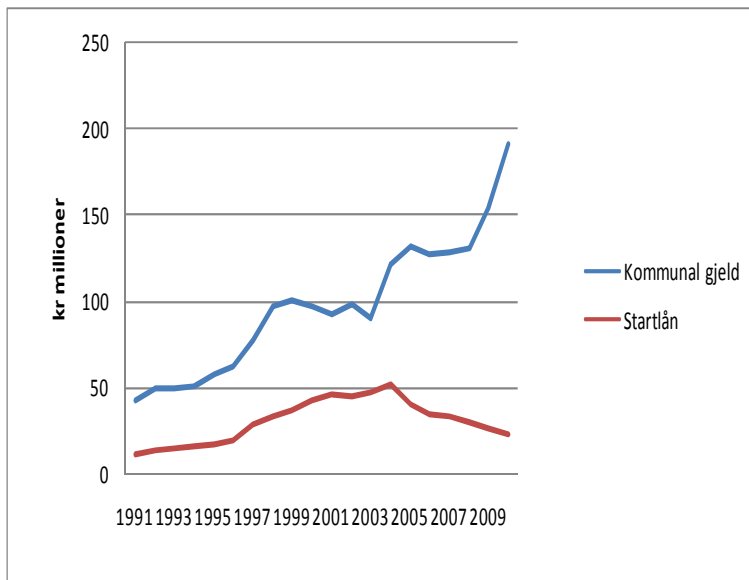
**Ut fra sammenligningen kan en se at Overhalla har forholdsvis lav inntekt pr innbygger, som videre fører til at tjenesteproduksjonen har blitt tilpasset med en lav kostnader pr innbygger. Med utgangspunkt i dette kan en si at den gjennomsnittlige tjenesteproduksjonen er blitt drevet kostnadseffektivt innenfor de prioriteringene som kommunen har foretatt. Sammenligning over flere år viser at det ikke bare er Overhalla som har vært inne i en negativ periode. Dette viser at noe av årsaken har vært at endringen i statlige overføringer ikke er økt i takt med den generelle pris- og lønnsveksten og endrede krav fra til kommunale tjenestene fra Staten.**

#### 1.4 Eksterne finanstransaksjoner.

Begrepet eksterne finanstransaksjoner blir i kommunal regnskapsteori brukt om transaksjoner som er knyttet til bruk av lån og avdrag på lån, utlån og mottatt avdrag på utlån, samt kjøp av aksjer og andeler og salg av slike.

I kommuneregnskapet blir avdrag på lån til kommunale investeringer utgiftsført for å synliggjøre kapitalkostnadene. Når det gjelder lån til videre utlån (Startlån) blir avdragene og utlån bokført i investeringsregnskapet. Renteinntekter og utgifter til Startlån blir bokført i driftsregnskapet.

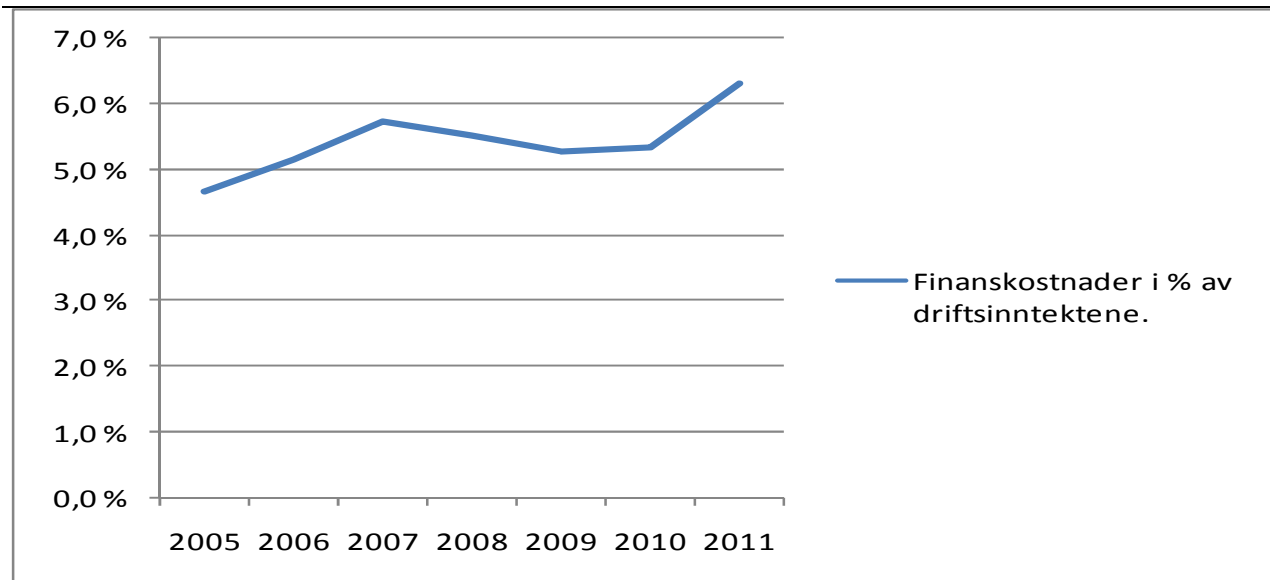
Kommuneloven har bestemmelser om hvor mye minste tillatte avdragsbelastning skal være. Beregningen blir foretatt ved en vektning av levetiden av anleggsmidlene. Minste tillatte avdragsbelastning påvirkes av årlig avskrivning, bokført verdi av anleggsmidler (eks. tomter) og langsiktig gjeld til kommunale investeringer. Kommunestyret i Overhalla har i senere år vedtatt et budsjett som har tatt utgangspunkt i minste tillatte avdragsbelastning.



Ved årsskifte 2010/2011 hadde kommunen en samlet gjeld på 213 millioner kr, hvorav 23 millioner var knyttet til Startlån. Av den kommunale gjelden på 190 millioner kr utgjorde ca 33 millioner kr lån knyttet til vann og avløpssektoren. Selvkostområdene hvor det er foretatt investeringer som har krevd lånefinansiering, blir belastet med finanskostnader. Dette innebærer at den ordinære kommunale driften ikke blir belastet med finanskostnader som f.eks er knyttet til vann og avløpssektoren.

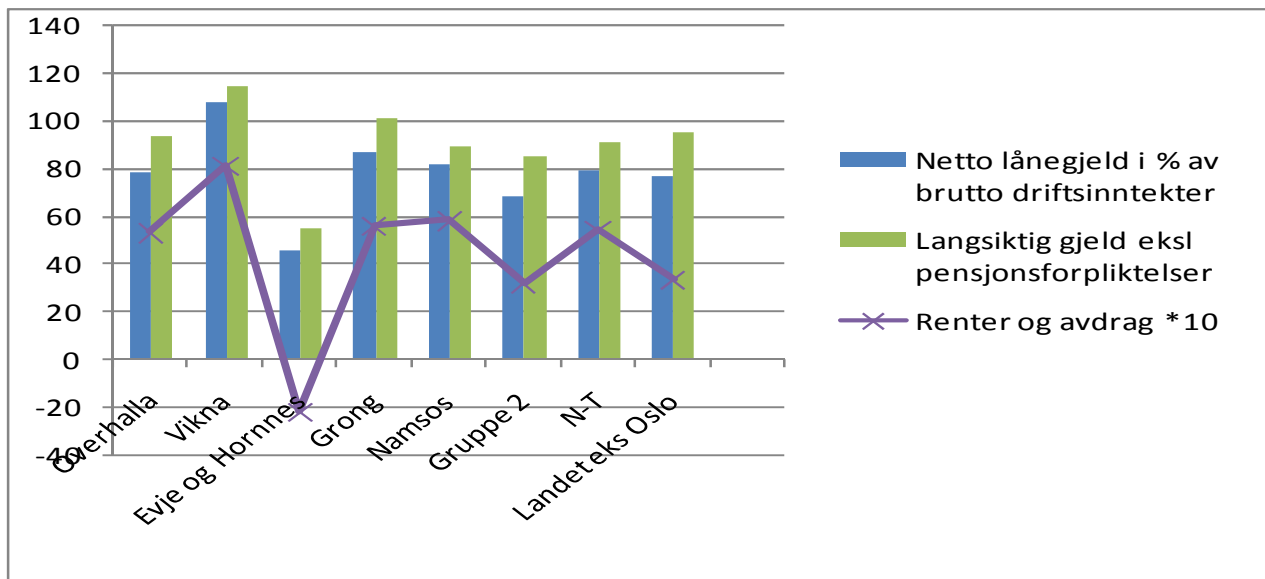
I hht til finansreglement for Overhalla kommune, vedtatt høsten 2010, skal minimum 40 % av innlån være bundet til fast rente. Pr 31.12.2010 hadde Overhalla 84 % av sin låneportefølje i faste lån. Effektiv fastrente varierte noe fra bank til bank, men hos Kommunalbanken hvor kommunen har det vesentligste av lånene er den 2,5 % ved årsskiftet.

Økonomiplan 2012 – 2015 for Overhalla kommune  
- positiv, frisk og framsynt -



Ser en på finanskostnaden i forhold til driftsinntekten kan en se at kommunen forholdsmessig de siste par årene har brukt en større andel av inntektene til renter og avdrag, etter en nedgang i 2008 og 2009.

Når en sammenligner seg med andre kommuner kan en bruke gjeldsnivå i % av driftsinntektene. Nøkkeltallet forteller hvor stor andel av den langsiktige gjelden driftsinntektene utgjør, eller hvor stor andel av driftsinntekten som brukes til renter og avdrag.



Den blå søylen viser netto lånegjeld i % av driftsinntektene. Netto lånegjeld er langsiktig gjeld fratrukket utlån og ubrukte lånemidler. Dette nøkkeltallet vil trolig være mer sammenlignbart enn ordinær langsiktig gjeld da Startlån inngår.

Overhalla har hatt en økning i langsiktig gjeld i løpet av siste årene. Sammenlignet med andre sammenlignbare kommuner kan en se at en ligger på landsgjennomsnittet, men over sammenligningsgruppen. Investeringsbehovet er fortsatt stort og en må anta at gjelden kommer til å stige ytterligere i årene som kommer.

## 1.5 Netto driftsresultat

Netto driftsresultat fremkommer etter at en har trukket fra driftsutgifter og eksterne finansieringskostnader fra driftsinntektene. Netto driftsresultat viser hvor mye kommune kan avsette eller må bruke av fondsmidler for at regnskap og budsjettet skal fremstå i balanse. Dette gir en pekepinn på om kommune bruker mer eller mindre enn årets driftsinntekt.

Skal en vurdere netto driftsresultat bør en korrigere for selvkostområdene som vann, avløp, renovasjon og andre som ikke skal påvirke kommunens driftsresultat. Balanseringen av selvkostområdene blir foretatt ved at en enten bruker av eller avsetter til bundne fond (selvkostfond). I tillegg bør en ta hensyn til momskompensasjon av investeringer som pr. d.d. blir inntektsført i driftsregnskapet.

Når det gjelder inntektsføringen i driftsregnskapet av momskompensasjon fra investeringer, er det vedtatt en overgangsordning hvor en gradvis skal tilbakeføre momskompensasjonen til investeringene. Denne overgangsordningen startet med 20% i 2010 og økes gradvis med 20% pr år til 2014, da all momskompensasjon fra investeringer opphører å påvirke driftsresultatet.

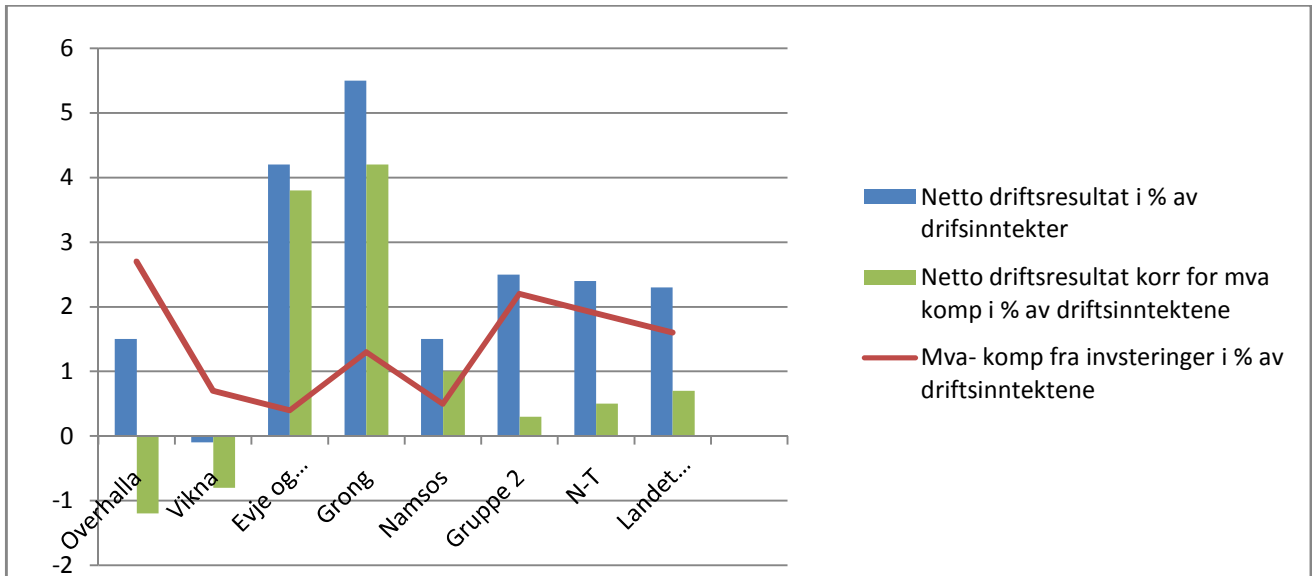
Korrigert netto driftsresultat viser at en i løpet av 5 siste år har hatt et år med overskudd. Ser en på regnskapet for 2010 og budsjettet for 2011 er det momskompensasjon av investeringer som har balanserer regnskapet og budsjettet slik at en har unngått underskudd. Det innebærer at en fortsatt har et driftsnivå som er høyere enn inntektene når momskompensasjonen faller bort.

(i kr 1000)	Budsjett 11	Regnsk 10	Regsk 09	Regnsk 08	Regnsk 07
Driftsinntekter	223 212	232 256	214 391	193 167	182 669
Driftsutgifter	217 227	225 024	207 215	197 980	183 656
<b>Brutto driftsresultat</b>	<b>5 985</b>	<b>7 232</b>	<b>7 176</b>	<b>-4 813</b>	<b>-987</b>
Eksterne finanstransaksjoner	14 055	12 368	11 259	10 635	10 444
Motpost avskrivning	8 727	8 483	8 130	7 845	7 429
<b>Netto driftsresultat</b>	<b>657</b>	<b>3 347</b>	<b>4 047</b>	<b>-7 603</b>	<b>-4 002</b>
Bruk/ avsetting bundne fond	188	-361	-145	2 172	-109
Underskudd VAR	0	899	770		
Mva kompensasjon investering	-4 762	-6 177	-3 948	-1 406	-594
<b>Korr netto driftsresu</b>	<b>-3 917</b>	<b>-2 292</b>	<b>724</b>	<b>-6 837</b>	<b>-4 705</b>
Overføring investeringsregnsk.	-1 905	-1 235	-864	0	-832
Tidligere års over/ underskudd		493	-1 224	0	4 204
Bruk/ avsetting disp. fond	1 061	-1 416	-4 134	4 207	739
Bruk av likviditetsreserven	0	0	2 813		
Mva komp investerin/ VAR	4 761	5 278	3 178	1 406	594
<b>Regnskaps. mer/ mindre forbruk</b>	<b>0</b>	<b>828</b>	<b>493</b>	<b>-1 224</b>	<b>0</b>

Generelle anbefalinger fra Fylkesmannen er at en kommune bør ha et netto driftsresultat på 3-4 %, og minimum 2 % av driftsinntektene for å oppnå den nødvendige handlefriheten til å møte uforutsette utgifter i fremtiden. For Overhalla er det 1,5 % i 2010 og 0,3 % for 2011. En får derfor ikke avsetninger som er så stor som ønskelig for å møte fremtidige svingninger i kommende år.

Skal en sammenligne seg med andre kommuner når det gjelder netto driftsresultat, kan en bruke nøkkeltall som netto driftsresultat i % av brutto driftsinntekter (Blå søyle). For 2010 kan en se at Overhalla ligger under sammenligningsgruppen 2, NT og landsgjennomsnittet. Som vi har vært inne på tidligere består ofte netto driftsresultat av en

betydelig andel av momskompensasjon fra investeringsregnskapet (investeringer finansiert med bruk av lånemidler). For å fremskaffe et mer reelt resultatbegrep, har en trukket ut momskompensasjonen (grønn søyle). En ser da at overskuddene ofte er knyttet til momskompensasjonen.



Tall fra SSB 2010.

Kommuner som har hatt store investeringer har også hatt betydelig mer handlingsrom, men må sies å være lite fremtidsrettet hvis investeringene er lånefinansiert. Men selv ved en slik korrigering kan en se at Overhalla hadde et betydelig dårligere resultat enn øvrige i sammenligningen. Dette henger som tidligere nevnt også sammen med at Overhalla har et lavere inntektsnivå enn de vi her sammenligner med.

**Overhalla kommune har i dag et driftsnivå som er høyere enn inntektene når momskompensasjon fra investeringer faller bort, og en må bruke av tidligere års avsatte midler.**

### 1.6 Interne finansieringstransaksjoner

Interne finansieringstransaksjoner omfattes av avsetninger til fond (egenkapital) og regnskapsmessig over og underskudd, bruk av tidligere års avsetninger og regnskapsmessig underskudd. I driftsregnskapet kan en kun bruke/ avsette til disposisjonsfond og bundne driftsfond. Investeringsfondene er forbeholdt investeringsregnskapet og kan derfor ikke brukes til driftsformål.

(tall i kr 1000)	Budsjett 11	Regnsk 10	Regnsk 09	Regnsk 08	Regnsk 07
<b>Netto driftsresultat</b>	656	3347	4 047	-7 603	-4 002
Bruk/ avsetning bundne fond	188	-361	-145	2 172	-109
Overføring investeringsregnsk.	-1905	-1235	-864	0	-832
Bruk av tidligere års overskudd	0	493	-1 224	0	4 204
Bruk/ avsetning disp. fond	1061	-1416	-4 134	4 207	739
Bruk av likviditetsreserven	0	0	2813		
<b>Regnskaps. mer/ mindre forbruk</b>	0	828	493	-1 224	0
- herav mva komp fra investering	-4 762	-6 177	-3 948	-1 406	-594

Tall fra SSB 2010.

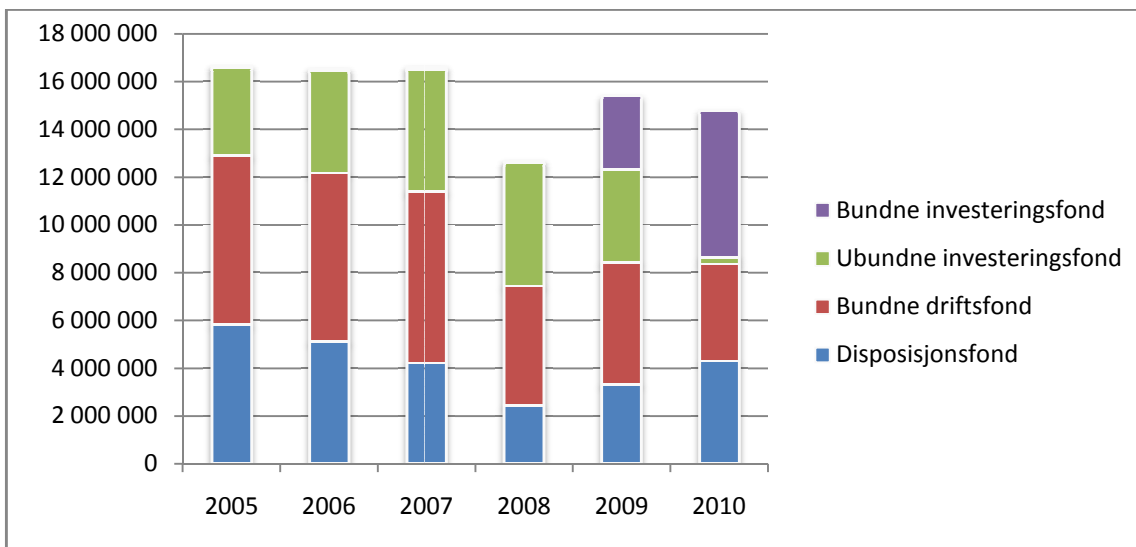
Overhalla kommune hadde i 2007 og 2008 negative netto driftsresultat (underskudd) med til sammen 11,6 millioner kr. Underskuddet ble dekket med bruk av tidligere års

avsetninger (fond). Dette ga en betydelig reduksjon i fondsbeholdningen. I ettertid har man derfor hatt fokus på å styrke fondsbeholdningen.

Som en ser av tabellen ovenfor, har en hatt et positivt netto driftsresultat (overskudd) to siste år. I tillegg er det budsjettet med et lite overskudd i 2011.

Som en har vært inne på tidligere, er og har en vært avhengig av inntekten fra momskompensasjon fra investeringer for at driftsresultatet skal gå med overskudd. I tillegg er denne inntekten så stor at en har hatt muligheter for å styrke fondsbeholdningen. Rådmannen mener det er uheldig at en må bruk av denne inntektstypen for å finansiere driften. Dette må derfor kun brukes som en midlertidig løsning. Momskompensasjonen blir finansiert med bruk av eksterne lån, og kommer sådan som en utgift i de kommende år som renter og avdrag.

Disposisjonsfondet er i senere år blitt redusert en god del, men utviklingen snudd i 2009 og en har fått til en styrking to siste år. I årsbudsjettet for 2011 har vi klart å balansere budsjettet uten å måtte bruke av fondsbeholdningen for å få balanse i budsjettet (budsjettet fondsbruk gjelder i hovedsak tjenester som finansieres med tidligere avsatte midler, blant annet flyktningetjenesten).



Investeringsfondene har også blitt redusert betydelig siste årene, men unntak av bundne investeringsfond. Avsetningene knyttes til ekstraordinære avdrag fra lånetakere av Startlån. I tillegg er det vedtatt at inntektene av tomtsalg skal brukes til nedbetalinga av gjeld. Dette innebærer at det vesentligste av bundne investeringsfond vil bli disponert i påfølgende år.

Bundne driftsfond redusert noe i løpet av siste år. Disse fondene er i det vesentligste knyttet til overskudd på selvkostområdene, og skal kun brukes til å dekke underskudd på områdene. I teorien skal en tilpasse gebyrene på selvkostområdene slik at en bruker opp avsetningen i løpet av en fireårs periode.

**Overhalla kommune har nå en sammenlikner seg med andre sammenlignbare kommuner lave inntekter. Som en følge av dette er nivået på produksjonskostnadene for tjenestene forholdsvis lave. Tjenesteproduksjonen må**

**Samlet betraktes som kostnadseffektiv. Langsiktig gjelden har økt i løpet av de siste årene. En større andel av inntektene har derfor blitt brukt til renter og avdrag.**

## **2 KOSTRA/SAMMENLIGNING MELLOM KOMMUNER**

### **2.1 Innledning**

KOSTRA (KOMMUNE-STAT-RApportering) er et nasjonalt informasjonssystem som gir styringsinformasjon om kommunal virksomhet. Informasjonen om kommunale tjenester og bruk av ressurser på ulike tjenesteområder blir registrert og sammenstilt for å gi relevant informasjon til beslutningstakere både nasjonalt og lokalt. Informasjonen skal gi bedre grunnlag for analyse, planlegging og styring, og herunder gi grunnlag for å vurdere om nasjonale mål oppnås. I nøkkeltallene sammenstilles data som rapporteres direkte fra kommunene til SSB og tall hentet fra nasjonale registre utenfor SSB.

KOSTRA gir ikke entydige svar – men er et grunnlag for videre analyse. KOSTRA gir heller ikke entydige svar på kvalitet på tjenestene. For første gang presenteres imidlertid kvalitetsindikatorer for KOSTRA-tall fra 2006. Disse kan gi indikasjoner på kvalitet på tjenestene.

SSB har gruppert landets kommuner etter kriterier som folkemengde og økonomiske rammebetingelser. Overhalla kommune er plassert i gruppe 2: *Små kommuner med middels bundne kostnader per innbygger, middels frie disponible inntekter.*

Andre kommuner fra Nord-Trøndelag som er plassert i denne gruppen som vi har valgt å sammenlikne oss med, er Vikna (4 100 innbyggere), Verran (2 924 innbyggere) Leksvik (3 517 innbyggere) og Åfjord (3 237 innbyggere). Det kan ligge en feilkilde i at kommunen ligger i forskjellige soner for arbeidsgiveravgift enn Overhalla i 2008, men forskjellen betraktes som mindre vesentlige. I tillegg har vi tatt med Evje og Hornes, som i følge Fylkesmannen i Nord-Trøndelag er en kommune med mange likhetstrekk med Overhalla.

### **2.2 Befolknings sammensetning og behov**

Befolknings sammensetning har betydning for hvilke tjenester kommunen må produsere. Har en kommune et stort antall barn i barnehagealder, må kommunen bruke flere ressurser til dette enn en kommune med en lavere andel barn og samme prioritering. Befolknings sammensetningen påvirker også kommunens rammetilskudd.

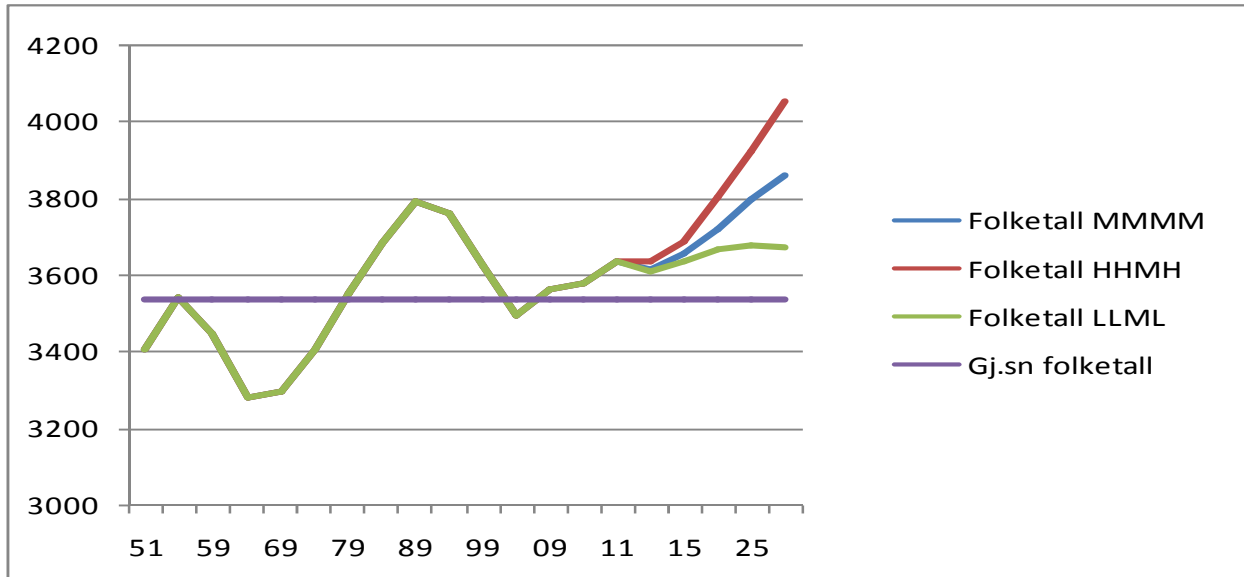
#### **2.2.1 Innbyggerne i Overhalla**

Siden toppåret i 1992 (3 804 innbyggere) har befolkningen i Overhalla kommune sunket årlig, men trenden ble i 07/08 endret slik at en fikk en økning.

SSB lager flere typer prognoser for befolkningsutviklingen i landet og hver kommune. I "byråets" befolkningsframskrivninger 2010 – 2060 har de nasjonalt forutsatt at både samlet folketallmengde og antall innvandrere vil øke sterkt frem til 2060. De viktigste årsakene er at det forventes at innvandringsoverskuddet fortsatt vil være stort, fruktbarheten vil være relativt høy at levealderen vil fortsette å øke. Utfordringen vil være å finne den som passer best for utviklingen i Overhalla.

En har i diagrammet under lagt inn 3 modeller. MMMM modellen som angir mellomnivå på fruktbarhet, levealder, innenlandsflytting og nettoinnvandring og er den som viser middelvegen i utviklingen. Prognosen viser at en vil få en liten tilbakegang frem til 2013 og at en etter den tid vil få en økning frem mot 2030 på over 3800. Bruker en HHMH

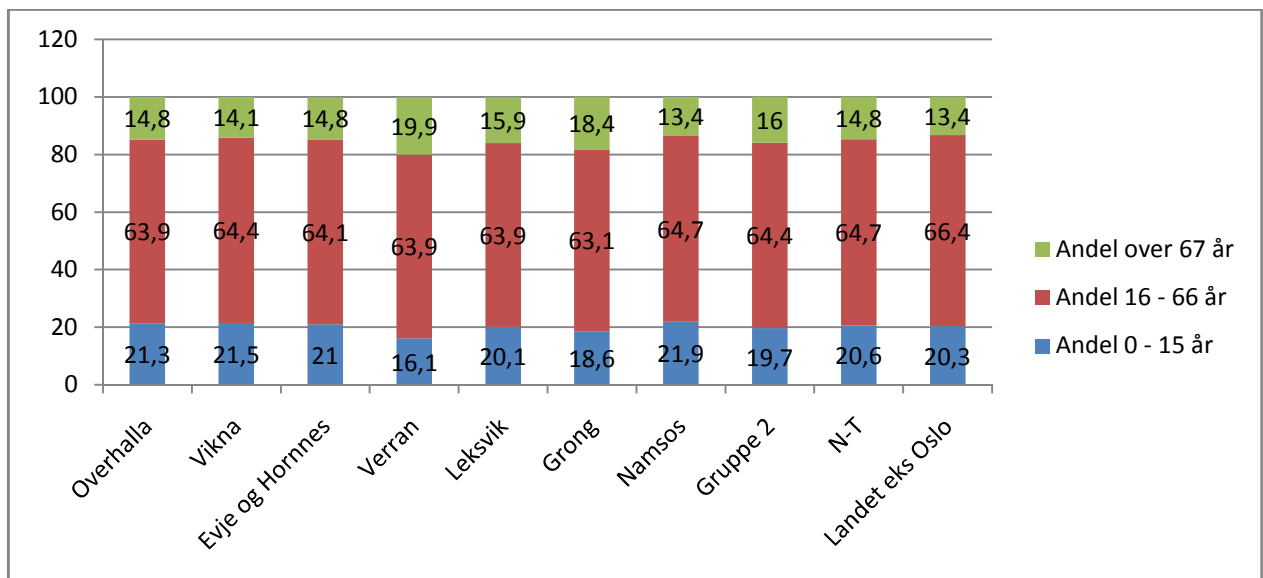
prognosen vil folke tallet øke til 4053 i 2030. Det knytter seg stor usikkerhet til en slik prognose. Årsaken til den bratte økningen har en sammenheng med den økning en har hatt siste 3 år. I økonomiplan for 2011-2014 viste samme prognosen en nedgang i folketallet frem mot 2030 og anslo at folketallet skulle være 3479 som er under gjennomsnittet.



1/1 1964 ble 15 personer overført fra 1743 Høylandet til 1744 Overhalla. Kilde SSB 2010

### 2.2.2 Alderssammensetning

Aldersfordelingen blant Overhallas innbyggere, avviker noe fra landsgjennomsnittet, Nord-Trøndelag og vår kommunegruppe 2.

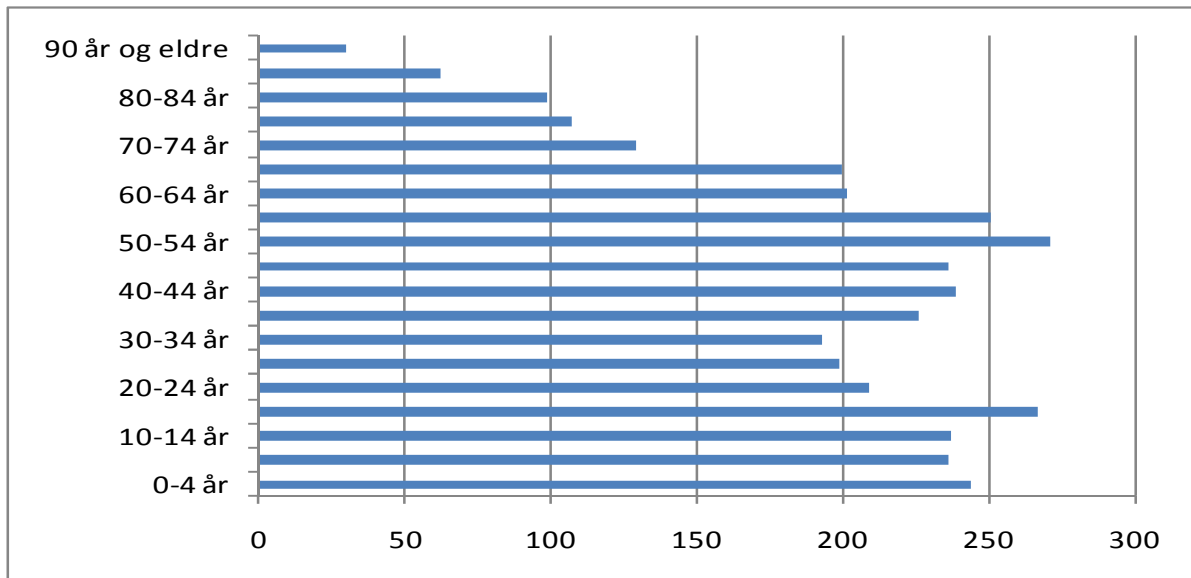


Tall fra ssb. 2010

Kommunens kostnader knyttet til tjenesteproduksjon er i hovedsak knyttet til gruppen 0-15 år og over 67 år. Overhalla har en ung befolkning og er en av de i sammenligningsgruppen som har den største andelen i aldersgruppen 0-15 år.

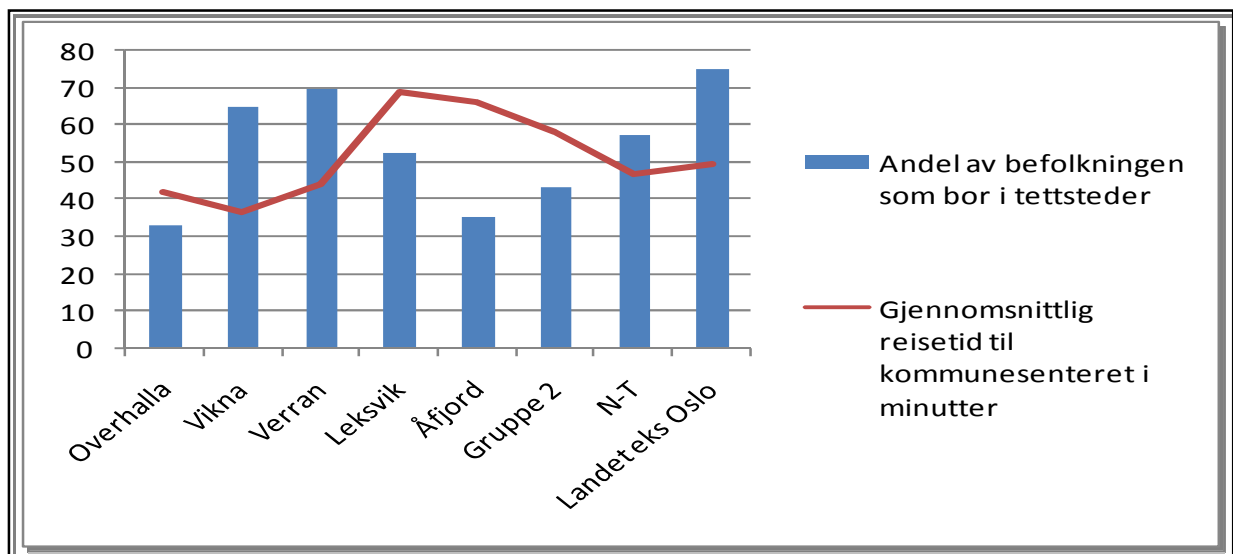
Når en ser på alderssammensetningen, har Overhalla omtrent samme fordelingen som gjennomsnittet i gruppen. I forhold til landsgjennomsnittet er den eldste gruppen noe høyere. En kommune som er i vekst har ofte en ung befolkning.

Ser en befolkningen i Overhalla på mer detaljert nivå, er hovedtyngden av befolkningen mellom 35 - 60 år og 0 og 19 år.



Tall fra ssb 2010.

### 2.2.3 Bosettingsmønster



Kilde SSB 2009 tall

**For gj.sn reisetid er det brukt en faktor på 6,5 for å få en sammenligningseffekt.**

Kommunen har en spred befolkning, og sammenlikningen viser at kommunen har den laveste andelen av bosetting i tettsteder. Dette kan føre til økte kostnader i forhold til skoleskyss og lengre reisetid i forhold til hjemmetjenestene.

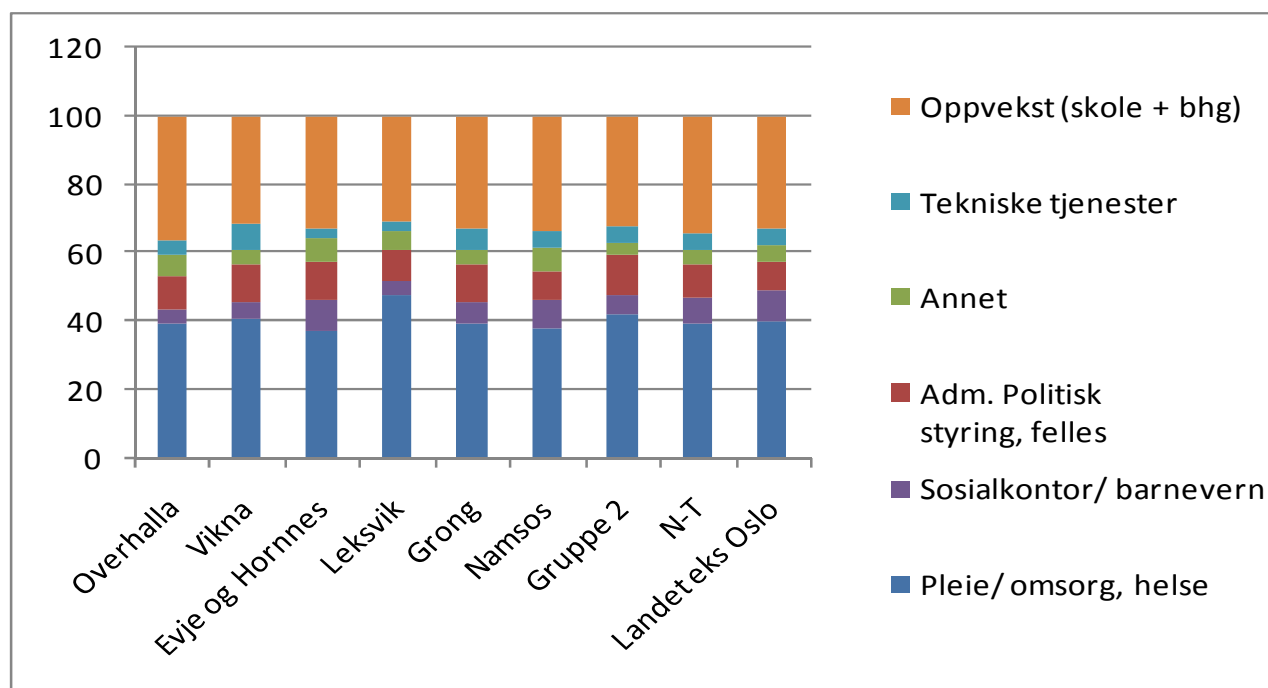
Vi har valgt å sette inn en graf som viser gjennomsnittelig reisetid til kommunesenteret. For at den skal kunne brukes i figuren har vi brukt en faktor på 6,5 for å løfte linja opp. Tallene viser at Overhalla har en gjennomsnittelig reisetid til kommunesenteret på 6,4 minutter, Vikna på 5,6, Verran på 6,8, Leksvik på 10,6, Åfjord 10,2, gruppe 2 8,9, NT 7,2 og landsgjennomsnittet på 7,6 minutter. Med andre ord er det kun Vikna som har kortere

reiseavstand til kommunesenteret, slik at selv om det er spredt bosetting i Overhalla bor de fleste forholdsvis nært kommunesenteret.

## 2.3 Prioriteringer

Prioriteringer angir hvordan kommunene fordeler sine frie inntekter (definert som skatt på inntekt og formue, og rammetilskudd fra Staten). De frie inntektene kan disponeres uten andre bindinger enn gjeldende lover og forskrifter. Bruk av de frie inntektene fremkommer gjennom regnskapsbegrepet "netto driftsutgifter". Storparten av de frie inntektene går til de store og kostnadskrevende tjenestene. Prioriteringer bør ikke utelukkende bli brukt til vurdering av kommunens effektivitet.

Netto driftsutgifter fordelt på tjenesteområder viser kommunens prioriteringer mellom tjenesteområdene. For Overhalla, som i likhet med de andre kommuner i sammenligningen, blir den største andelen av midlene brukt til pleie/ omsorg, helse. Videre kan en se at det brukes lite på sosiale og barneverntjenester i forhold til de en sammenligner seg med. Andelen til skole og barnehager er noe større enn dem en sammenligner seg med og Overhalla bruker 36 % av inntektene til området. I forhold til befolkningssammensetningen, ligger Overhalla i likhet med mange andre i sammenligningen på 21 % av befolkningen i alderen 0-15 år. Når det gjelder de over 67 år ligger Overhalla på gjennomsnittet i befolkningssammensetningen og andel til pleie og omsorg, helse.



Figur 1 Kilde SSB Netto driftsutgifter fordelt pr tjenesteområde. 2010

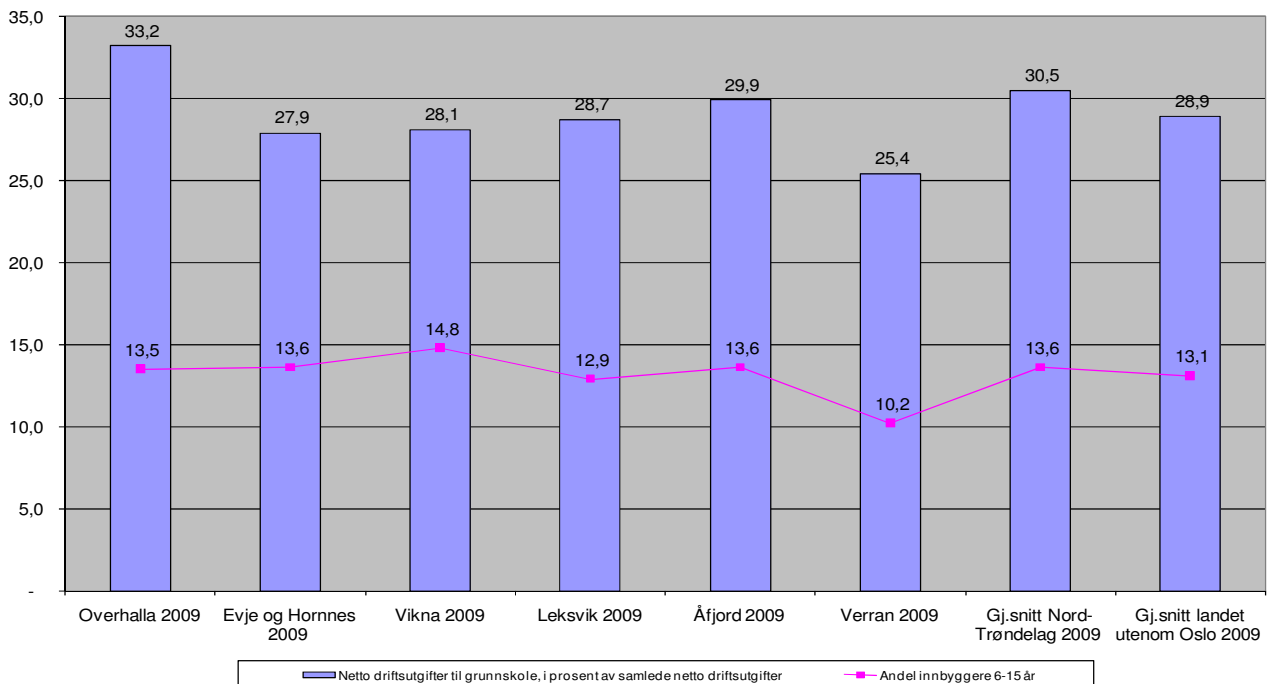
I søylen for tekniske tjenester har en tatt inn fysisk planlegging, kulturminne, natur og næring. Samferdsel, bolig og brann.

### 2.3.1 Grunnskole (tall fra 2009)

Ca 13 % av befolkningen i Overhalla tilhører gruppen 6-15 år. Dette er det sammen som de andre kommunene i sammenligningsgruppen med unntak av Vikna som ligger noe over og Verran som ligger noe under. Kostnadmessig viser diagrammet under at Overhalla har prioritert å bruke en større andel av netto driftsutgifter til skole enn de øvrige i sammenligningen. Med en andel på 33,2 % som er en økning fra 2008 på 0,5 % poeng. De øvrige i gruppen har i løpet av siste år gått ned.

Økonomiplan 2012 – 2015 for Overhalla kommune  
- positiv, frisk og framsynt -

D Grunnskole Diagram A: Prioritering

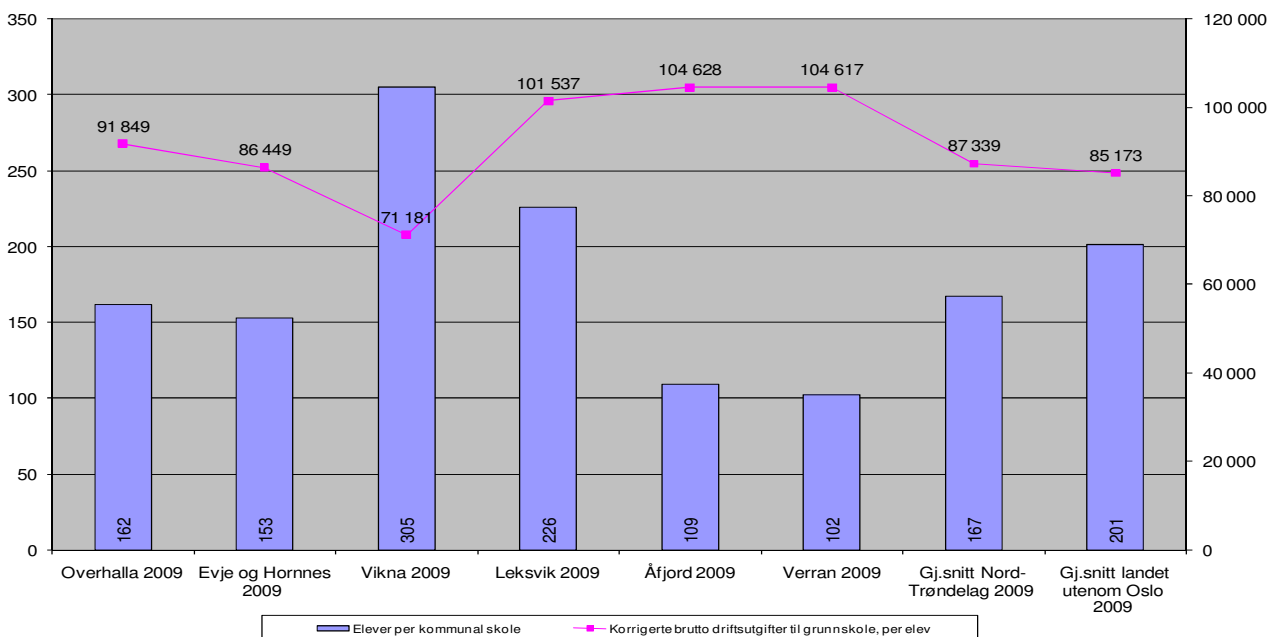


Figur 2 Kilde SSB 2009

Grunnskole omfatter områdene grunnskoleundervisning, skolefritidsordning, lokaler og skyss.

Vider kan en se at gjennomsnittlig antall elever pr skole er det samme som gjennomsnittet i Nord-Trøndelag, men at Overhalla har brukt ca 4500,- kr mer pr elev på grunnskole. Vikna er den som skiller seg ut med den største skolen, som videre viser at de brukte ca 20.000 kr mindre pr elev enn Overhalla i 2009.

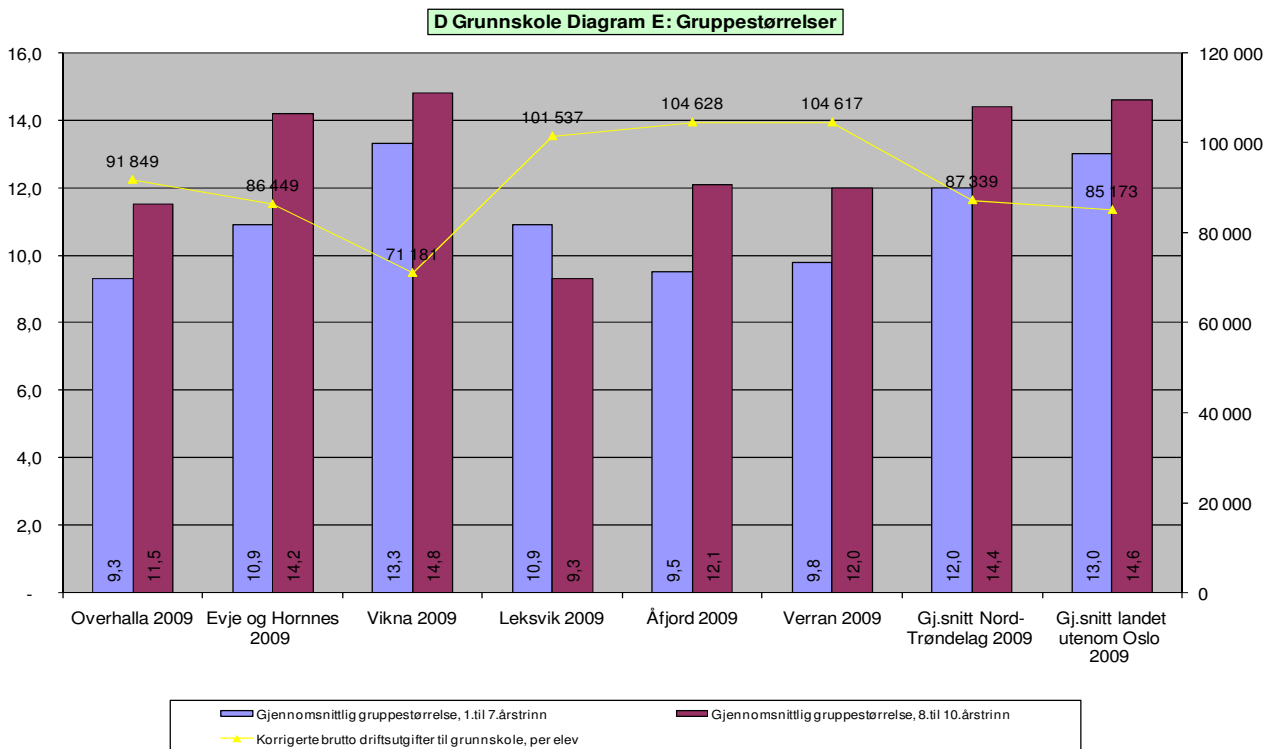
D Grunnskole Diagram D: Skolestørrelse og enhetskost



Figur 3 kilde SSB 2009

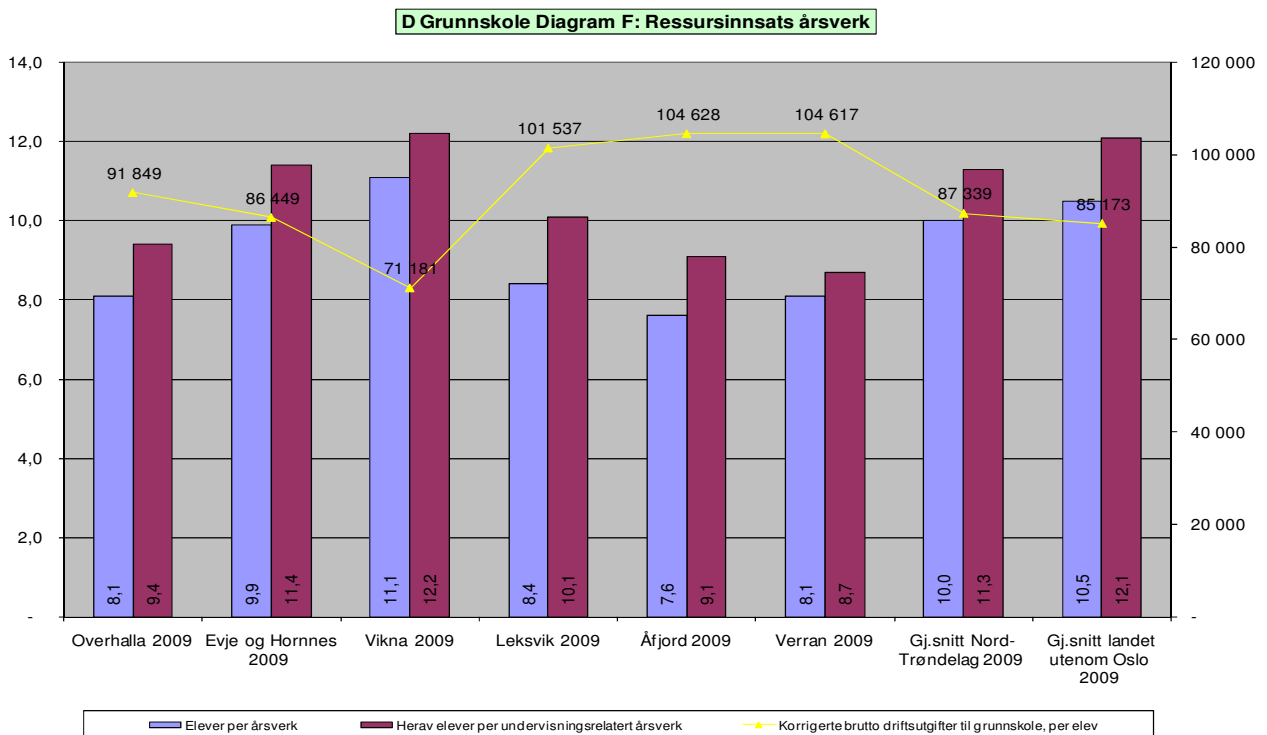
Ser en videre på gruppestørrelsene på grunnskolen, viser tabellen at 1. til 7. års trinn er Overhalla lavest med 9,3 elever pr gruppe. Dette er en nedgang fra året før hvor en hadde

11,5 elever pr gruppe. For 8. til 10. trinn har kommunen en gruppestørrelse på 11,5 som er en nedgang fra året før på 3,2.



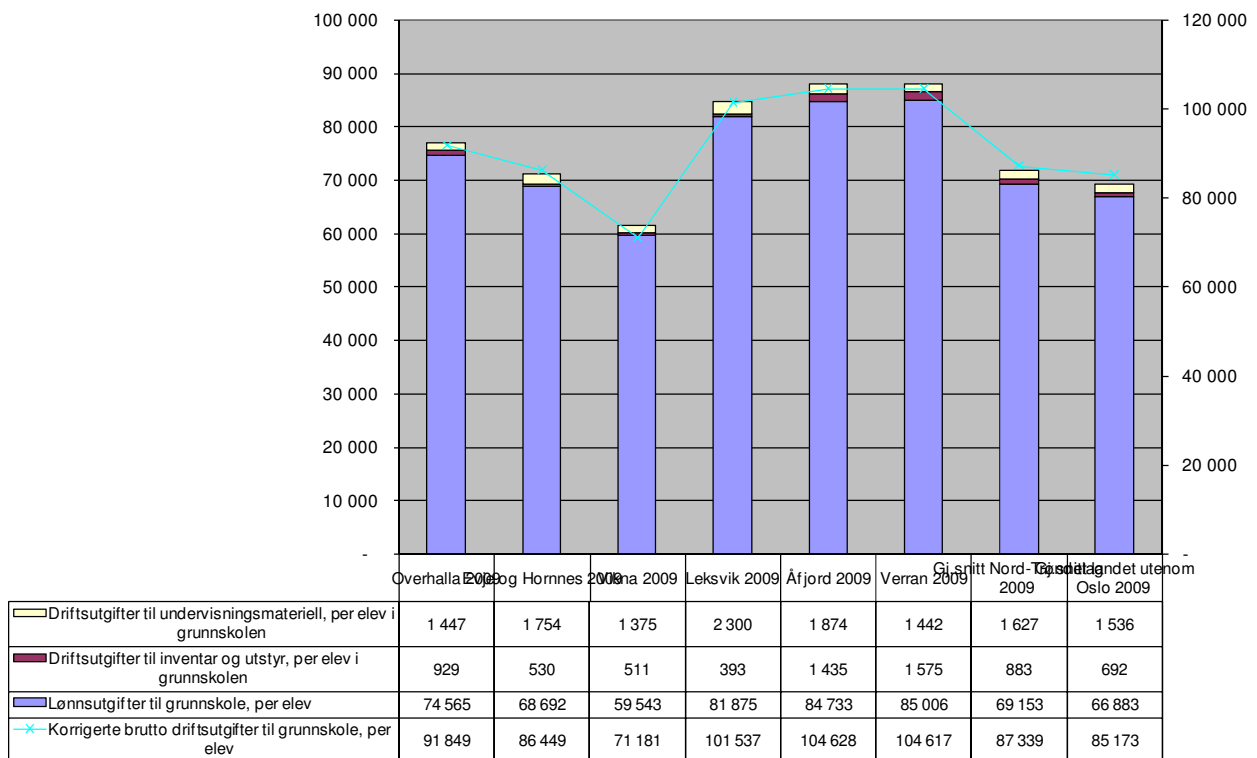
**Figur 4 Kilde SSB 2009**

Gruppestørrelsene påvirker videre ressursinnsats i skolen. Ser en på antall årsverk pr elev har Overhalla 8,1 elever pr årsverk i 2009. Dette er ca 2 elever mindre enn gjennomsnittet i Nord Trøndelag og landsgjennomsnittet.



Økonomiplan 2012 – 2015 for Overhalla kommune  
- positiv, frisk og framsynt -

D Grunnskole Diagram G: Sammensetning undervisningsutgifter



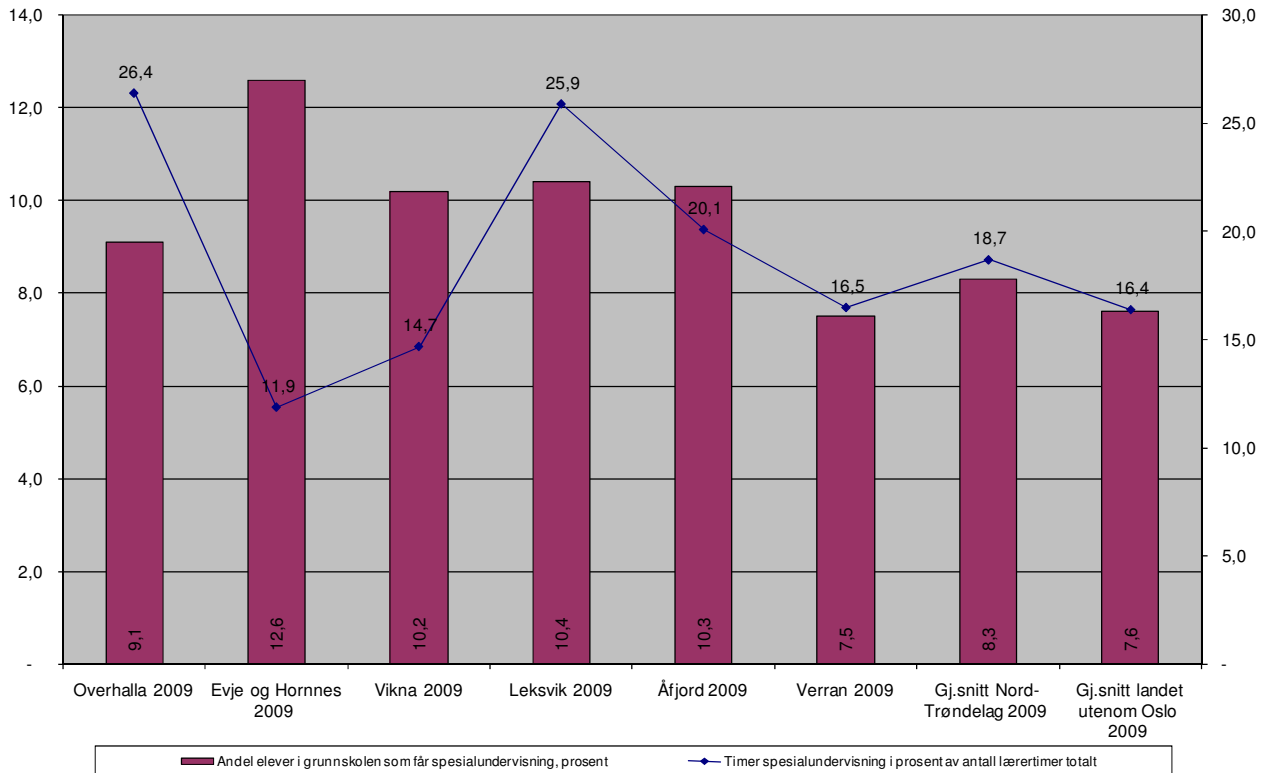
Figur 5 Kilde SSB 2009

Ved en oppdeling av tallene for grunnskole, kan en se at av totale kostnader pr elev i 2009 var ca 15.000,- kr til skolelokaler og skysstutgifter. Dette er stort sett i tråd med sammenlikningsgruppen. Vikna er lavest, noe som viser at de har valgt en annen skolestruktur med flere elever pr skole.

Andel av elever som mottar spesialundervisning har økt fra 5,5 % i 2008 til 9,1 % i 2009. Av dette så brukes det for Overhalla 26,4 % av alle lærertimer til spesialundervisning som

er den største andelen i sammenlikningen.

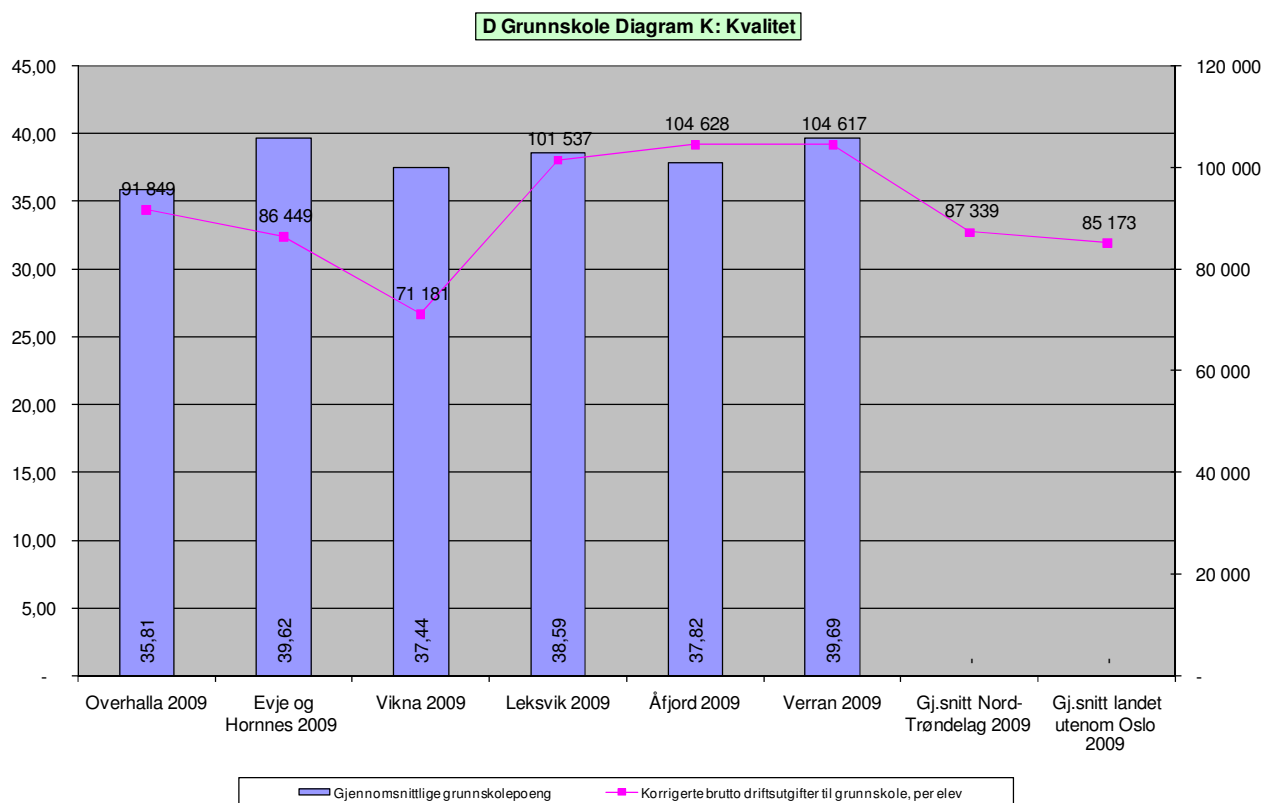
D Grunnskole Diagram I: Spesialundervisning



Det er innført en ordning med nasjonale prøver for 5. og 8. trinn i lesing og regning. Prøvene skal måle elevenes ferdigheter i lesing på norsk og engelsk og regning. Resultatet av prøvene gjør det mulig å sammenligne kommunene i elevenes ferdigheter.

Tabellen nedenfor viser gjennomsnittlig grunnskolepoeng sammenstilt med brutto driftsutgifter. Analysen viser at resursinnsats og resultat ikke trenger å ha noen direkte sammenheng. For Overhallas del ble det for 2008 brukt 83.000,- pr elev og en oppnådde 38 i gjennomsnittlig grunnskolepoeng. For 2009 ble det brukt 91.000,- kr pr elev og gjennomsnittlig grunnskolepoeng har gått ned til 35,81.

Økonomiplan 2012 – 2015 for Overhalla kommune  
- positiv, frisk og framsynt -



Figur 6 Kilde SSB 2009

I en artikkel utarbeidet av SSB som ble frigitt 1. april 2009 knyttet til Nasjonale prøver, viser at prestasjonsforskjellene mellom elever viser sammenheng med foreldrenes utdanningsnivå, innvandringsbakgrunn og skolekommunens sentralitet. Forskjellene er vel så markert på åttende som på femte trinn og viser en positiv sammenheng mellom elevers prestasjon på nasjonale prøver og foreldrenes utdanningsnivå. I tillegg viser analysen at elever i sentrale kommuner skårer høyere enn elever i minst sentrale kommuner.

### Elevtallsutvikling

	2010-11	2011-12	2012-13	2013-14	2014-15
Kommune	474	469	450	451	451
Endring	-12	-5	-19	1	0
Hunn	152	151	143	141	132
Endring		-1	-8	-2	-9
OBUS-b	136	138	150	150	158
Endring		2	12	0	8
OBUS-u	151	146	135	139	137
Endring		-5	-11	4	-2
Øysletta	35	34	32	31	29
Endring		-1	-2	-1	-2

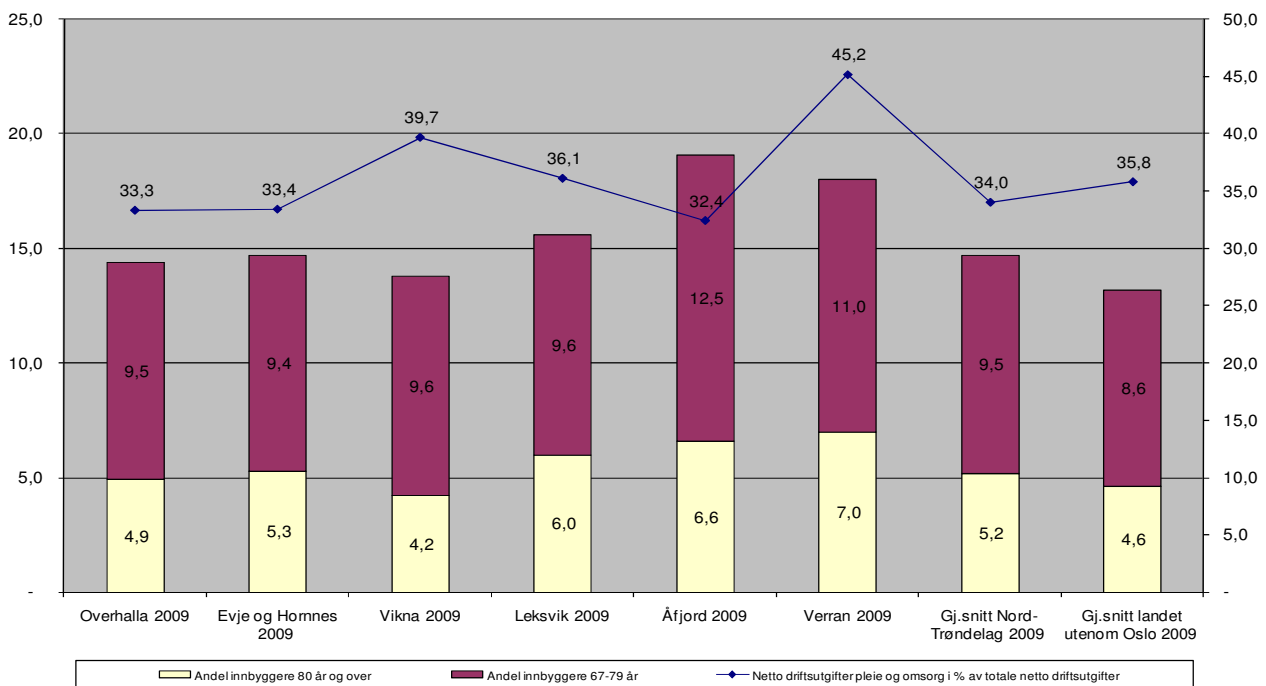
Ut fra fremskrevet elevtall kan en se at en vi totalt vil få en tilbakegang. Det er kun barneskolen ved Obus som i prognosen ser ut til å få en økning. Prognosen er en framskrivning av kjente antall barn. Hvis fødselstallene og netto innflytting til kommunen fortsatt holder seg høyt framover, vil det på sikt føre til en økning i elevtallene. De nærmeste årene vil trolig prognosen ovenfor stemme bra.

Nedgangen i prognosen fordeler seg over mange årskull, og det er derfor vanskelig å beregne særlig nedgang i behovet for ansatte.

### 2.3.2 Pleie og omsorg (tall for 2009)

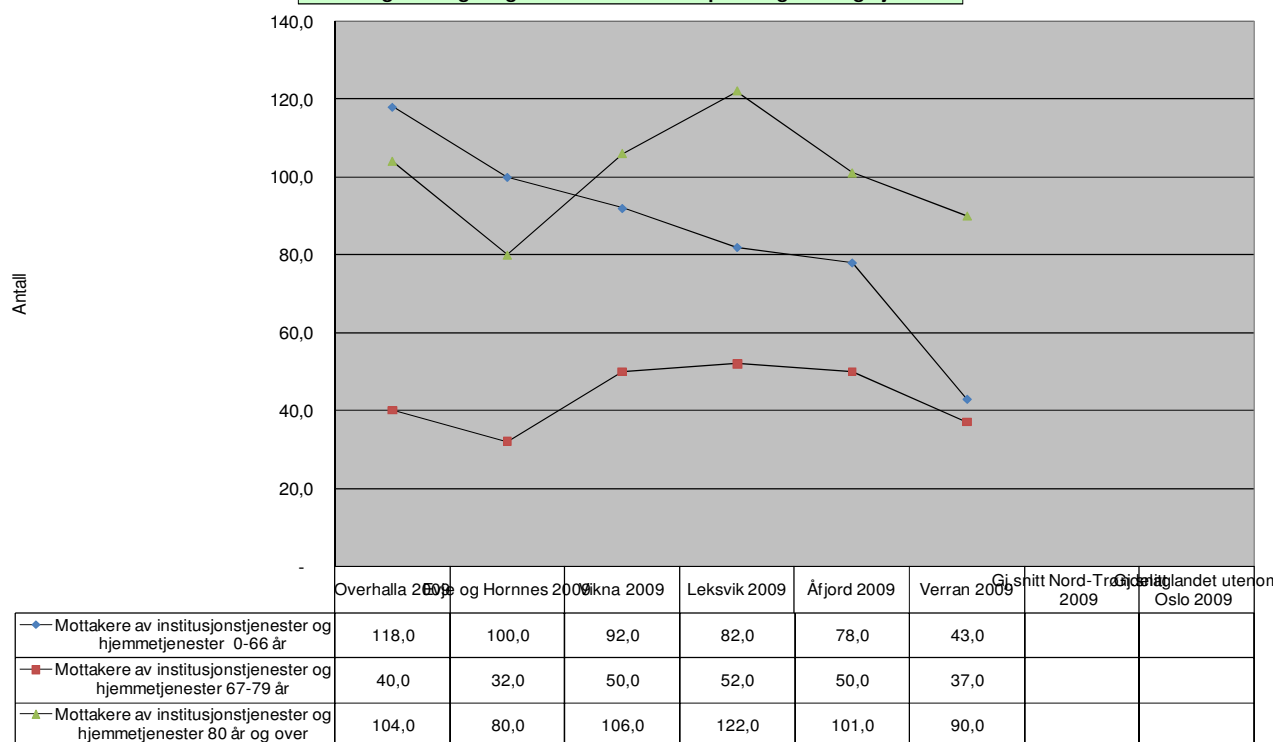
KOSTRA definerer den største brukergruppen i pleie og omsorg som innbyggere over 67 år. Som tidligere er denne gruppen noenlunde likt med snittet i Nord-Trøndelag. Overhalla er i sammenligningen er gjennomsnitt kommune. Positiv vekst gir en større andel av yngre innbyggere enn hva som kjennetegner fraflyttingskommunene. Overhalla har i 2009 bruk en mindre andel av totale ressurser til pleie og omsorg enn hva som ble brukt i 2008, uten at en har noen vesentlige endringer. Hovedårsaken ligger i at en har hatt en betydelig økning i kostnader på grunnskole.

F Pleie og omsorg Diagram A: Behovsprofil og prioritering



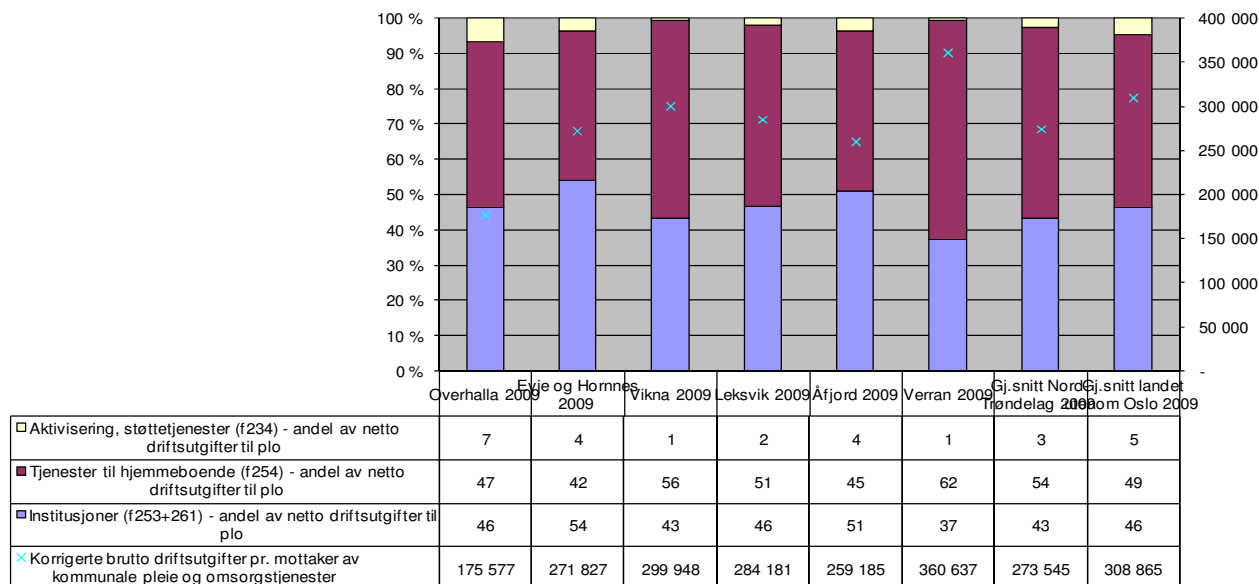
Økonomiplan 2012 – 2015 for Overhalla kommune  
- positiv, frisk og framsynt -

F Pleie og omsorg Diagram C: Mottakere av pleie- og omsorgstjenester



Tabellen ovenfor viser hvor mange som mottar pleie og omsorgstjenester. Overhalla ligger høyt i gruppen 0-66 år i sammenligningen, men noe lavere enn gjennomsnittet i gruppen 67-79 år. Når det gjelder de over 80 år ligger Overhalla på gjennomsnittsnivået.

F Pleie- og omsorg Diagram D: Tjenesteprofil for pleie- og omsorgstjenestene totalt

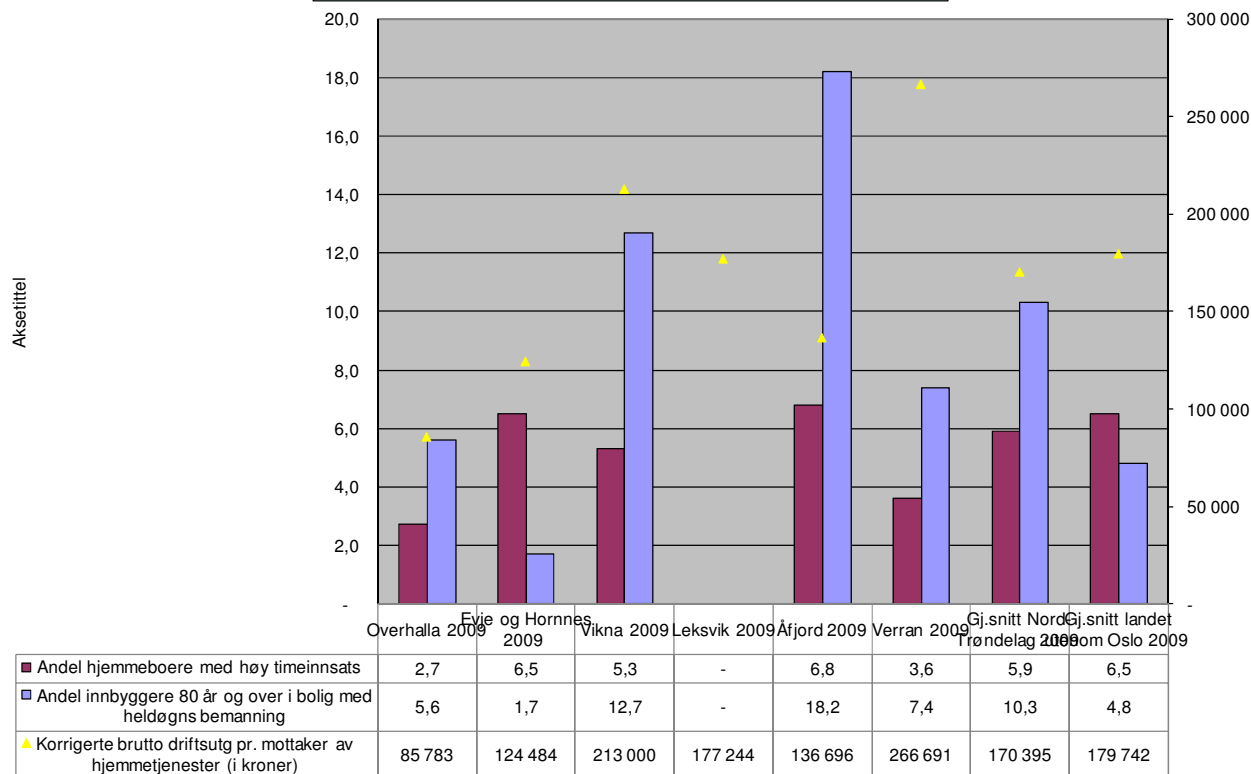


Tjenesteprofilen viser at for 2009 har en en økning på 1% for hjemmebasert pleie og en reduksjon på 1% for institusjonsbasert pleie, som er i tråd med omstruktureringen som er gjennomført innenfor helse området. Når det gjelder kostnader pr mottaker ligger Overhalla betydelig under de øvrige i sammenligningsgruppen.

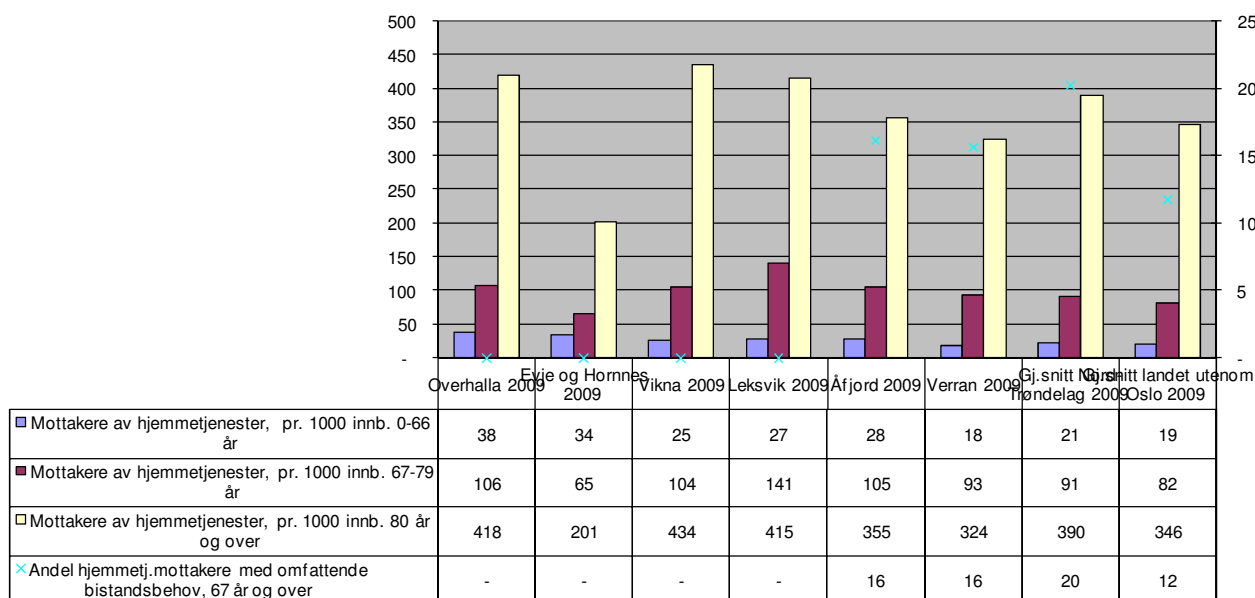
## Hjemmetjenesten

Tabellen under viser at det er en lav andel av hjemmeboere som har stort pleie behov. I tillegg viser tabellen at en har en forholdsvis lav kostnad pr. bruker i forhold til de øvrige kommunene en sammenligner seg med.

**F Pleie og omsorg Diagram H: Kostnadsdrivere i hjemmetjenesten**



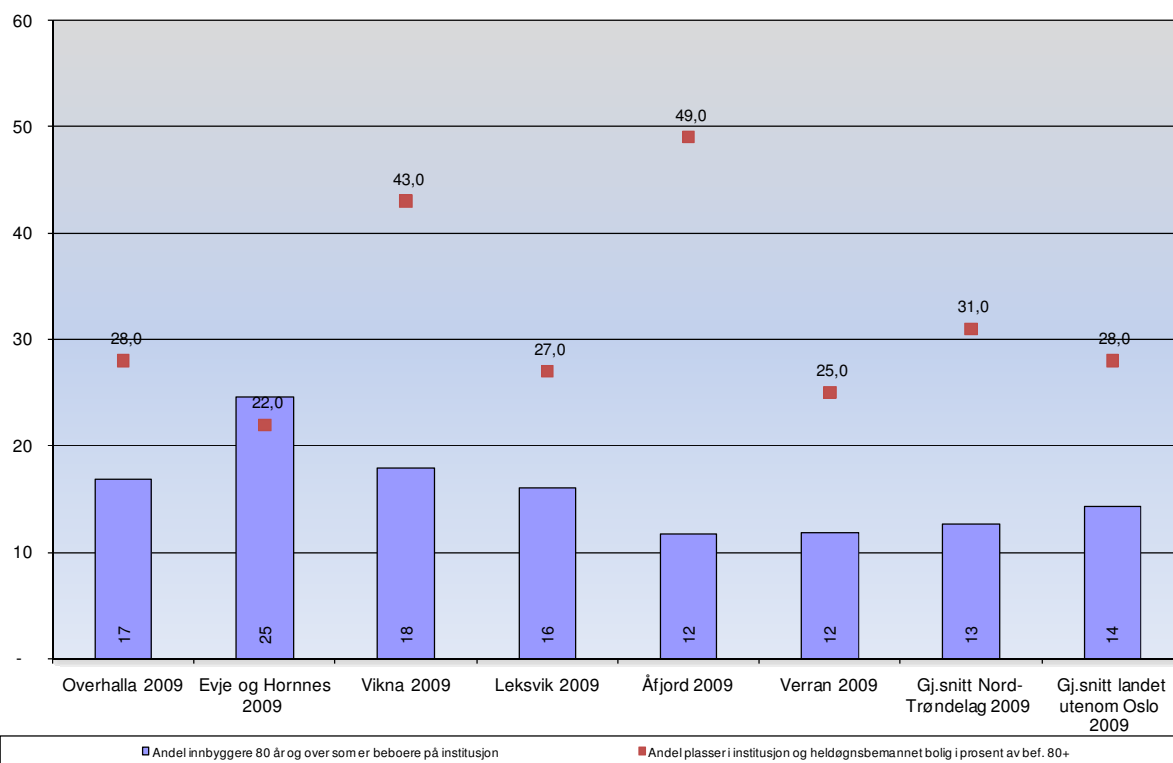
**Diagram F2: Dekningsgrad - Volum - Hjemmetjeneste**



Vider kan en se at Overhalla har noe høyere andel av de som er mellom 0-66 år som mottar hjemmetjenester.

## Institusjonstjenester

F Pleie og omsorg Diagram I: Prioritering av institusjonstjenester

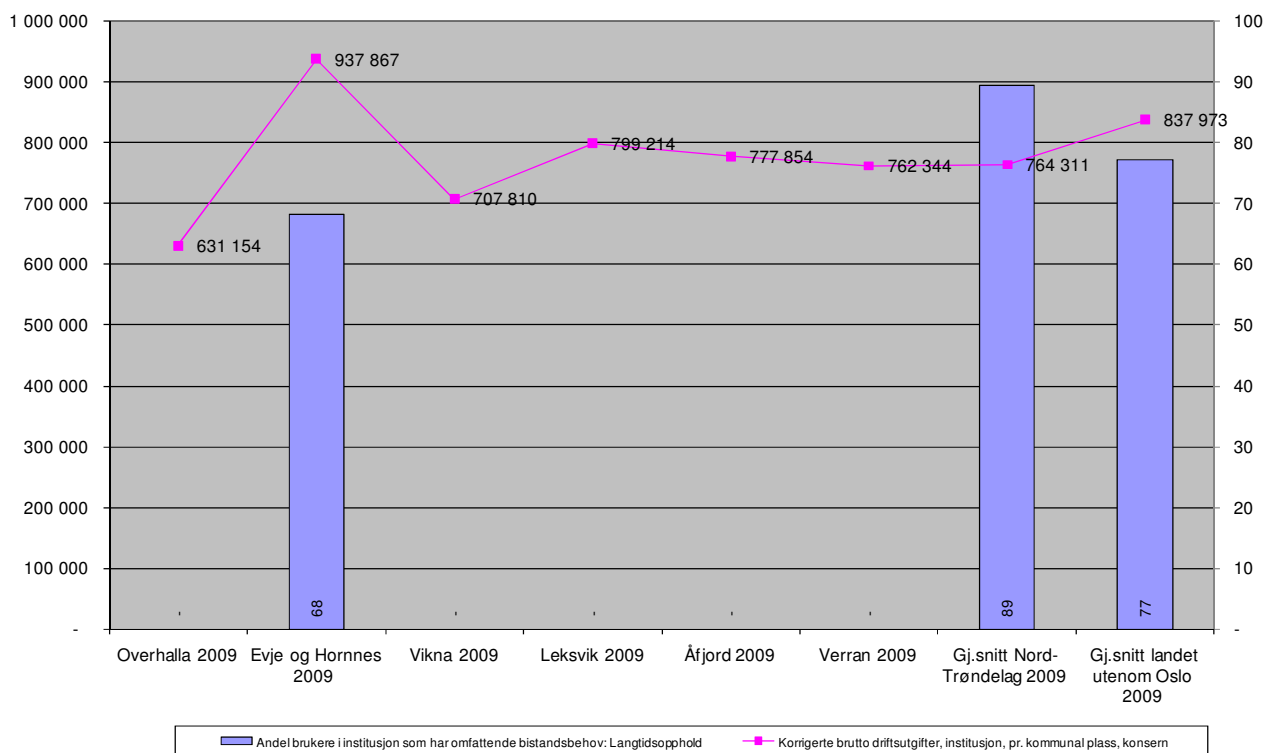


Andelen av de over 80 år som har institusjonstjenester er 17 % og en har totalt kapasitet til å kunne ta i mot 28 % av de over 80 år. Det er store forskjeller i sammenlikningsgruppen og en kan se at kapasiteten er på nivå med gjennomsnittet i landet. Men de som mottar tjenesten er høyere enn gjennomsnittet i landet og Nord Trøndelag.

Ser en på tabellen under som viser korrigert brutto driftsutgifter pr kommunal plass kan en se at Overhalla var den kommunen i sammenlikningen som var lavest.

Økonomiplan 2012 – 2015 for Overhalla kommune  
- positiv, frisk og framsynt -

F Pleie og omsorg Diagram J: Kostnadsdrivere i institusjonstjenesten



### 3 KONSEKVENSJUSTERT BUDSJETTOVERSIKT

#### 3.1 Generelt

Den konsekvensjusterte budsjettoversikten skal angi utviklingen i den økonomiske handlefriheten (konsekvensene) dersom en viderefører "dagens aktivitet" og konsekvenser av allerede fattede politiske vedtak. Kommunelovens krav er som tidligere nevnt at det lages en realistisk oppstilling over "*sannsynlige inntekter, forventede utgifter og prioriterte oppgaver i planperioden*". Hva som er *sannsynlige* inntekter og *forventede* utgifter må nødvendigvis baseres på bruk av skjønn, og munner ut i det vi kaller "konsekvensjustert budsjettoversikt". *Prioriterte oppgaver* handler derimot om politiske prioriteringer og bevilgninger til ulike formål, innenfor de forventede økonomiske rammene i perioden. Dette behandles i del 6 "Tiltak/endringer i perioden 2011-2014".

En sentral problemstilling i forbindelse med fremskrivning av utgiftssiden, er imidlertid å skille mellom hvilke tiltak/utgiftsøkninger som etter stor sannsynlighet må gjennomføres uansett, og hvilke tiltak/utgiftsøkninger som en i realiteten kan si ja eller nei til (politisk prioritering). Det kan også foreligge planer om tiltak som må gjennomføres uansett, men hvor *omfanget* (kostnadene) av tiltakene vil være gjenstand for politisk prioritering. Igjen må en bruke beste skjønn.

Hovedproblemet med å lage en oppstilling over sannsynlige inntekter og forventede utgifter, er som kjent at kommunens rammebetingelser er såpass lite stabile som en i en årrekke har erfart. Fra år til år er det til dels store endringer i bl.a.:

- Merutgifter pga lønnsoppgjør (og lønn utgjør over 65 % av kommunens driftsutgifter utgifter)
- Innbyggernes behov for tjenester (helse/sosial, undervisning osv.)
- Statlige tilskuddsordninger til ulike formål (bl.a. eldreomsorg, psykiatri, skolebygg, barnehager osv.)
- Statlige lover og forskrifter som påvirker kommunens utgifter og inntekter
- Omfordeling av oppgaver mellom forvaltningsnivåene
- Innbyggertall og alderssammensetning
- Skatteinntekter og rammetilskudd
- Det generelle rentenivået
- Prisnivå ulike varer og tjenester (bl.a. forsikringer, pensjonspremier, elkraft, osv.).

Dette er i stor grad forhold som vi har små muligheter til å påvirke, men som langt på vei bestemmer både hvilke økonomiske rammer vi må forholde oss til og hvilke tjenester vi må levere.

Ut i fra de sentrale problemstillingene ovenfor, er det klart at jo lenger ut i planperioden en kommer, desto mer usikre vil de fremskrevne økonomiske rammene være.

#### 3.2 Framskrivning løpende drift (2012 - 2015)

Generelle forutsetninger og retningslinjer:

- Tallene i konsekvensjustert/endelig budsjettoversikt i økonomiplanperioden (2012-2015) angis i reelle priser/tall.
- Rente- og avdragsutgifter er beregnet for foreslåtte, eksisterende/vedtatt lånegjeld t.o.m. 2011 (konsekvensjustert budsjett). VAR investeringene ikke tatt inn da de ikke skal påvirke kommunens driftsregnskap.

- Folketallet som er lagt til grunn er pr. 01.07.10, og det er forutsatt en økning på 5 barn i aldersgruppen 1-2 år uten kontantstøtte. I tillegg har vi forutsatt en økning i gruppen mellom 3-5 år basert på de opplysninger vi har om barn i denne gruppen. Ettersom barnehagefinansieringen nå er en del av inntektssystemet og ikke lenger et øremerket tilskudd ut fra antall barnehagebarn (ordningen fram til og med 2010), vil antall barn i de to aldersgruppene ha betydelig innvirkning på kommunens budsjettammer. Ved økning eller reduksjon av barnetallet her etter 1. juli i året før budsjettåret, er det ett års etterslep i inntektssystemets beregnede tilskudd til barnehager (gjennom kriteriene som ligger til grunn for rammetilskuddet). Dette må vi ta hensyn til i økonomiplanperioden.

Folketallsutviklingen videre (befolkningsmengde og ikke minst *sammensetningen av befolkningen*) vil generelt sett ha stor betydning for rammetilskuddet fra Staten.

Videre er det i konsekvensjustert budsjettoversikt lagt inn endringer som en antar vil komme, bl.a. engangsutgifter som går ut, helårsvirkninger av iverksatte tiltak, konsekvenser av lovpålagte og andre forhold. De viktigste forutsetninger/korrigeringer som er lagt inn før rammene framkommer er:

#### **Statstilskudd mv.:**

Rammetilskudd og skatt.

I midten av mai legges kommuneproposisjonen som danner grunnlaget for statsbudsjettet fram. Der blir endringer i forhold til finansiering av tjenesteproduksjon fremmet, og en vil der få en viss pekepinn på rammetilskuddets størrelse. Endelige tall kommer ikke før statsbudsjettet blir presentert på høsten (oktober) og når en kjenner innbyggertallet pr 1/7 for kommunen.

I kommuneproposisjonen for 2012 har regjeringen lagt opp til at samlet inntekter for kommunene skal øke med mellom 5 og 6 mrd. kr. Veksten i frie inntekter er beregnet til 4 mrd. kr. Veksten er knyttet til demografi og økte pensjonskostnader. KS sine beregninger viser at om lag 3 mrd av de frie inntektene kan bli spist opp av befolkningsutvikling alene. Regjeringen har i kommuneproposisjonen ikke vist hvor stor den prosentvise økningen vil bli, men KS har kommet med et anslag som viser en deflator (lønns- og prisstigningen) på 3,24 %. Følgende beregning er lagt til grunn for deflatoren:

Faktor	Vekt	Anslag	Veid
Lønn	0,67	4,1 %	2,75 %
Pris	0,33	1,5 %	0,5 %
Veid snitt			3,24 %

Det er store forskjeller mellom kommunenes økonomiske situasjon, og den enkelte kommune må tilpasse aktivitetsnivået til sine rammer. Dette til tross for at alle skal løse samme oppgaver innenfor samme gjeldene regelverk. For at kommuner med ulike behov skal kunne tilpasse dette på en bedre måte, har Regjeringen styrket rammefinansieringen ved å gjøre om øremerkede tilskudd til frie inntekter. De mener rammefinansieringen vil bidra til mer effektiv ressursutnyttelse ved at kommunen skaper mest mulig tjenester for hver kr. For 2012 er overføringer til samhandlingsreformen tatt inn en fri inntekt i rammetilskuddet.

I tillegg til innføring av samhandlingsreformen, har regjeringen en målsetting om at kommunene innen 2015 skal kunne tilby dagaktivitetstilbud for demente, med en ny tilskuddsordning for å stimulere til dette.

Landsstyret i KS mener i sin uttalelse at kommuneopplegget gir grunnlag for gode velferdstjenester også i 2012. Men når inntektsveksten i stor grad spises opp av automatiske utgiftsøkninger, er det viktig at det ikke skapes lokalt og sentrale forventninger som det ikke er rom for å innfri i tiden fremover. Automatiske utgiftsøkningen har i flere år vært undervurdert i de årlige kommuneproposisjonene. Befolkningsveksten gjør at flere mennesker har bruk for velferdstjenester.

Behovet for ressurskrevende tjenester har i siste årene økt betydelig. Både under og over 67 år innenfor pleie og omsorg. Barnevern, spesialundervisning og timer til personlig assistenter er økende. Dette gir automatisk en kostnadsøkning i kommunene.

Landstyret i KS er i tillegg bekymret for gjeldsutviklingen, og peker på kommunesektoren netto rentebærende gjeld nå kan anslås til 130 mrd kr samtidig som det er behov for store nye investeringer. Det forventes en renteøkning i 2011 og 2012 på 1,5 %-poeng som samlet gir kommunene totalt en merkostnad på 2 mrd og vil gå på bekostning av velferdstilbudet i kommunene. I tillegg til gjelden har "pensjonsgjelda" kommet opp i 23 mrd. I tillegg er etterslepet i vedlikehold av bygg og veier betydelig, og det vil ikke være mulig å hente inn med de eksisterende økonomiske rammene en har i dag.

#### **OPPGAVEENDRING:**

Oversikten under viser ikke alle endringene en vil stå ovenfor, men er et utplukk og viser i hovedsak endringer som påvirker rammetilskuddet.

Reserver til uforutsette hendelser:

Vi har i de senere år i driftsbudsjettet manglet en post for uforutsette hendelser. Erfaringsvis oppstår det hvert år uforutsette hendelser som det ikke er tatt høyde for. I budsjettet for 2011 har kommunestyret avsatt en slik reservepost på kr 600.000. I økonomiplanperioden er det oppført en slik post på 1 mill. kr under *0100 politisk virksomhet* i regnskapsskjema 1B.

Barnehager:

Barnehagetilskuddet ble i 2011 innlemmet i rammetilskuddet. En kompenseres ikke for endring av antall barn i løpet av året som tidligere. Dagens finansieringsordning blir beregnet ut fra hvor mange barn en har i gruppen 1-2 år uten kontantstøtte, antall barn 3-5 år og utdanningsnivået i kommune. Telletidspunktet er 1. juli i året før budsjettåret.

Regjeringen har analysert utslaget av ordningen som i utgangspunktet ble basert på 2008 tall. Analyse av 2009 tall viser relativt like resultat og det blir derfor ikke foreslått endring av delkostnadsnøkkelen i kommuneproposisjonen. Når 2010-tallene foreligger vil det bli foretatt ny analyse. Dette vil bli brukt som grunnlag for å vurdere om det skal foretas endringer av delkostnadsnøkklene i statsbudsjettet for 2012.

Når kommunens innbyggere har barnehageplass i privat barnehage i en annen kommune, plikter kommunen å gi tilskudd for de barna som har plass. Det er i vårt budsjett for 2011 forutsatt at en vil få en kostnad på kr 731.000. En har forutsatt at det vil falle fra noen, og at en skal kunne tilby plasser i Overhalla i kommende år og at overføringen blir redusert med 230.000,- kr.

#### IKT skole:

Det er for planperioden 2012 - 2015 foreslått at det kjøpes årlig datautstyr til skolene for 200.000,- kr.

#### Grunnskole

Det er forutsatt en helårsvirkning på innsparingstiltakene for skolen fra 2012, som gir en ytterligere kostnadsreduksjon på ca 3,7 mill. kr i forhold til 2011. Det er videre i 2011-budsjettet fra høsten 2011 lagt inn en styrket post til kompetanseheving i skolene med kr 200.000. Med helårsvirkning utgjør denne posten kr 492.000 fra 2012.

I kommuneproposisjonen er det forutsatt en innføring av 1,5 time valgfag pr uke i ungdomsskolen. Innføres for 8. trinn i 2012, og det tas sikte på innføring i 9. og 10. trinn i henholdsvis 2013 og 2014.

#### Oppvekst

I vedtatt økonomiplan 2011-2014 er det fra 2014 forutsatt at en skal kunne spare inn 2 mill. kr. på oppvekstsektoren for å bedre kommuneøkonomien og tilpasse driftsrammene i forhold til økte kapitalkostnader som vil komme av nye investeringer. Det foreligger p.t. ikke noe konkret forslag til hvordan innsparingen skal gjennomføres. Det vil her være flere muligheter som skolestruktur, organisering av barnehager og ressurstildeling i grunnskolen. En må her bruke den tiden en har for å utrede de beste alternativene. Senest i løpet av 2012 bør dette konkretiseres.

#### Helse og familie

En forventer å få økte behov i forhold til ressurskrevende brukere fra 2014, noe som vil utløse en ekstrakostnad på ca 1 mill. kr. I det er det forutsatt at en vil få tilskudd i henhold til dagens tilskuddsordning for ressurskrevende tjenester.

#### Eiendomskatt

Kommunestyret vedtok innføring av eiendomskatt på ordinær bolig og fritidsbolig på 2 % fra 2011, noe som medførte en inntekt på totalt 2,6 millioner kr. Videre skulle skatten økes årlig med ca 1 % pr år til en nådde en inntekt på 4 millioner. Eiendomskatten for verker og bruk videreføres med 7 % som gir en inntekt på ca 1,4 mill. kr.

Selvkosttjenestene er forutsatt skal gå i 0,- med unntak av avløpsområdet som har et akkumulert underskudd på 1,5 millioner kr som dekkes over en 3 års periode. Det samme gjelder slamtømming hvor en har et akkumulert underskudd 290.000,- kr. Underskuddet fordeles over en 3 års periode.

#### Lønnsoppgjør:

Ks har laget prognose på deflator for 2012. I deflatoren er det et anslag på en lønnsvekst på 4,1 %. Med et oppgjør i 2012 som ut fra historikken viser at oppgjørene stort sett blir gjeldende fra 1. mai, viser våre beregninger at vi vil få et samlet oppgjør med en kostnadsramme på ca 4 millioner kr.

Beløpets størrelse er videreført i planperioden i tråd med at en forutsetter at lønnsvekst kompenseres via statlige overføringer.

#### Melkekvoter

Det i henhold til ksak 96/08 lagt inn et årlig tilskudd til kjøp av melkekvoter på kr 100.000,- i perioden 2008-2011, som utgår i planperioden.

#### Tilskudd frivillighetssentraler

I k-sak 100/08 ble det vedtatt at det skulle tildeles et årlig tilskudd på kr 400.000 til nærmiljøanlegg ved Skage BOAS for 2010 og 2011. Videre drift/tilskuddsnivå vurderes etter evaluering av ordningen. Det er i økonomiplanen fra 2012 lagt til grunn samme tilskuddsnivå fra kommunen som gis til Overhalla frivillighetssentral på 150.000,-

#### Samferdsel

Det er inngått ny kontrakt om vedlikehold av kommunale veger. Dette innebærer en økt årlig kostnad på kr 350.000 for å videreføre nivået på vegvedlikeholdet.

#### **Investeringer** (påvirker renter og avdrag)

I konsekvensjustert økonomiplan er det lagt inn vedtatte og foreslåtte investeringer i planperioden som bygger på revidert økonomiplan 2011 - 2014. Det er forutsatt at en får halvårlig virkning på renter og avdrag i det året en bygger og full effekt i påfølgende år. Det er forutsatt 4 % rente. Renter og avdrag fremkommer som egen linje på regnskapsskjema 1A.

Vann og avløpsinvesteringen er holdt utenfor kapitalkostnader, da en har forutsatt at de skal bli dekt av gebyrer.

Det er i planperioden lagt opp til en samlet investering på i underkant av 100 millioner kr. Av dette er 3,3 millioner investeringer knyttet til selvkostområdet og skal sådan ikke påvirke kommunens driftsresultat. Investeringene gjelder i hovedsak OBUS byggetrinn 2 (80 mill kr fordelt på årene 2013 og 2014, med iverksetting planprosess i 2012). I tillegg vedtok kommunestyret i økonomiplanen 2011-2014 at det i 2012 skal bygges ny gymsal på Hunn skole på 12,1 mill kr. Av investeringene som er tatt inn er det forutsatt at 78 millioner skal finansieres med eksterne lån og 16 millioner med bruk av momskompensasjon.

Når det gjelder egenkapitaltilskuddet til Klp har en tradisjonelt finansiert dette med bruk av investeringsfond. Fondet er så godt som brukt opp, og en må sådan bruke av driftsmidler da en ikke har anledning til å lånefinansiere denne investeringen.

HOVEDOVERSIKT INVESTERINGSBUDSJETT (alle tall i 1000 kr, inkl mva)	Økonomiplanperioden			
	2012	2013	2014	2015
<b>Fagområde administrasjon</b>				
Egenkapitalinnskudd KLP	500	500	500	500
<b>Fagområde oppvekst</b>				
OBUS - trinn II		40 000	40 000	
Prosjektering OBUS - trinn II	300			
Ny gymsal Hunn skole	12 150			
<b>Fagområde teknisk</b>				
Elve-/rasforebygging	400	400	400	400
Tankbil		600		
<b>Teknisk avgiftsområde, vann</b>				
Tiltak på anlegg og ledningsnett	500	500	500	500
<b>Teknisk avgiftsområde, avløp</b>				
Tiltak på anlegg og ledningsnett	600	600	600	600
<b>Sum investeringer</b>	<b>14 450</b>	<b>42 600</b>	<b>42 000</b>	<b>2 000</b>
<b>Finansiering:</b>				
Momskompesasjon investering		8 000	8 000	
Tilskudd				
Overføring fra drift	500	500	500	500
Låneopptak (selvfinansierende)	1 100	1 100	1 100	1 100
Låneopptak	12 850	33 000	32 400	400
<b>Sum finansiering</b>	<b>14 450</b>	<b>42 600</b>	<b>42 000</b>	<b>2 000</b>

### Driftsregnskapet:

Budsjettskjema 1A viser at prognosen i 2012 viser et overskudd på kr 1,5 millioner. Men overskuddet vil avta for hvert år i planperioden. Som en har vært inne på vil det ofte knytte seg stor usikkerhet til tallene så lang tid i forveien. Overhalla har ved utgangen av 2010 4,3 millioner kr i disposisjonsfond. Dette er marginalt som bufferkapital. Det vil derfor være stort behov for styrking av fondet for og kunne møte svingninger i økonomien i kommende år.

Endring fra 2012 til 2013 viser at den ordinære driften øker med 58.000,- kr, kapitalkostnadene med 1,6 mill kr og at eiendomskatten økes med 1 mill kr.

Videre er det forutsatt at i 2014 øker kapitalkostnaden med ytterligere 1,8 mill. kr. Den ordinære driften blir redusert med vel 1,3 mill kr, herav en innsparing innefor oppvekst med 2 millioner kr og en økning innenfor helse og familie med 1 millioner kr. Innenfor fagområdet teknisk vil underskuddet innenfor avløp være dekket, og en mister en nettoinntekt på 180.000,-. I tillegg er det forutsatt en innsparing innenfor kommunal bygningsmasse på 500.000,- kr. Dette som en effekt av energieffektiviseringen som er satt i verk.

Den ordinære driften vil i 2015 øke med kr 92.000, knyttet til at underskuddet på slambehandlingsområdet som skal være dekket inn. Dette fører til bortfall av driftsinntekten. Kapitalkostnaden i 2015 øker ytterligere med 670.000,-.

Økonomiplan 2012 – 2015 for Overhalla kommune  
- positiv, frisk og framsynt -

<b>Budsjettskjema 1A</b>						
Budsjettår	Økonomiplanperioden					
	R-2010	B-2011	2012	2013	2014	2015
Skatt på inntekt og formue	-63 319	-59461	-61900	-61 900	-61 900	-61 900
Ordinært rammetilskudd	-77 839	-107 644	-114 584	-114 823	-114 982	-115 067
Skatt på eiendom	-1 424	-3 526	-4 800	-5 800	-5 800	-5 800
Andre direkte eller indirekte skatter	-359	-350	-350	-350	-350	-350
Andre generelle statstilskudd	-10 939	-3 904	-3 904	-3 904	-3 904	-3 904
<b>SUM FRIE DISPONIBLE INNTEKTER</b>	<b>-153 880</b>	<b>-174 885</b>	<b>-185 538</b>	<b>-186 777</b>	<b>-186 936</b>	<b>-187 021</b>
Renteinntekter og utbytte	-2 057	-1 520	-1 520	-1 520	-1 520	-1 520
Renteutgifter, provisjoner og andre finansutgifter	8 418	8 950	9 077	8 656	8 279	7 875
Økterenter i hht konsekvsjust investeringer			257	1 174	2 482	3 138
Avdrag på innlån til egne formål	6 357	6 625	7 474	7 995	7 994	7 992
Økte avdrag i hht konsekvsjust investeringer			192	809	1 644	2 064
<b>Netto finansinnt./ utg.</b>	<b>12 718</b>	<b>14 055</b>	<b>15 479</b>	<b>17 114</b>	<b>18 879</b>	<b>19 549</b>
Til dekning av tidligere regnsk.m. Merforbruk	0	0				
Til ubundne avsetninger	10 610	2 691				
Til bundne avsetninger	2 246	153				
Bruk av tidligere regnsk.m. Mindreforbruk	-493	0				
Bruk av ubundne avsetninger	-9 194	-3 752				
Bruk av bundne avsetninger	-1 885	-341				
<b>Netto avsetninger</b>	<b>1 283</b>	<b>-1 249</b>	<b>0</b>	<b>0</b>	<b>0</b>	<b>0</b>
<b>Overføring til investeringsregnskapet</b>	<b>1 235</b>	<b>1 905</b>	<b>500</b>	<b>500</b>	<b>500</b>	<b>500</b>
<b>Til fordeling drift</b>	<b>-138 643</b>	<b>-160 174</b>	<b>-169 558</b>	<b>-169 162</b>	<b>-167 556</b>	<b>-166 971</b>
Sum fordelt til drift (fra skjema 1B)	137 815	160 174	168 002	168 060	166 707	166 799
<b>Mer-/mindreforbruk</b>	<b>-828</b>	<b>0</b>	<b>-1 556</b>	<b>-1 102</b>	<b>-849</b>	<b>-172</b>

Økonomiplan 2012 – 2015 for Overhalla kommune  
- positiv, frisk og framsynt -

## Budsjettskjema 1 B

Enheter:	Opprinnelig		Økonomiplanperioden			
	R-2010	B-2011	2012	2013	2014	2015
1 0100 Politisk virksomhet	362	7 427	9 327	9 327	9 327	9 327
herav til formannskape ts disp		600	1 000	1 000	1 000	1 000
herav Avsetning lønnsoppgjør		2 500	4 000	4 000	4 000	4 000
<b>2 0 Politiske styringsområder</b>	<b>362</b>	<b>7 427</b>	<b>9 327</b>	<b>9 327</b>	<b>9 327</b>	<b>9 327</b>
3 1000 Rådmannen	10 569	9 637	9 637	9 637	9 637	9 637
5 1200 IKT	1 964	2 634	2 634	2 634	2 634	2 634
1400 Servicesenteret	2 930	3 258	3 258	3 258	3 258	3 258
<b>7 1 Stabs- og støttefunksjoner</b>	<b>15 463</b>	<b>15 529</b>	<b>15 529</b>	<b>15 529</b>	<b>15 529</b>	<b>15 529</b>
8 2000 OBUS	22 966	21 970	19 970	19 970	19 970	19 970
9 2010 Hunn skole	11 738	10 992	9 152	9 152	9 152	9 152
10 2020 Øysletta skole	4 420	5 062	4 862	4 862	4 862	4 862
11 2200 Ranemsletta barnehage	1 832	8 648	8 848	8 848	8 848	8 848
12 2210 Skage barnehage	2 129	6 813	6 813	6 813	6 813	6 813
Forutsatt innsparing oppvekt					-2 000	-2 000
13 2900 Rådgiver oppvekst	6 425	9 482	9 543	9 543	9 543	9 543
<b>2 Fagområde oppvekst</b>	<b>49 510</b>	<b>62 967</b>	<b>59 188</b>	<b>59 188</b>	<b>57 188</b>	<b>57 188</b>
14 3200 Sosialkontor (NAV)	2 365	3 211	3 211	3 211	3 211	3 211
15 3300 Overhalla sykeheim	21 558	19 373	19 373	19 373	19 373	19 373
16 3400 Hjemmetjenesten	10 678	12 299	12 299	12 299	12 299	12 299
17 3500 Helse og familie	22 369	24 157	24 157	24 157	25 157	25 157
18 3900 Rådgiver helse	3 836	4 302	4 102	4 102	4 102	4 102
Helsereformen			3753	3753	3753	3753
<b>3 Fagområde helse/sosial</b>	<b>60 806</b>	<b>63 342</b>	<b>66 895</b>	<b>66 895</b>	<b>67 895</b>	<b>67 895</b>
20 5000 Kultursjefen	4 070	3 029	3 029	3 029	3 029	3 029
<b>5 Fagområde kultur</b>	<b>4 070</b>	<b>3 029</b>	<b>3 029</b>	<b>3 029</b>	<b>3 029</b>	<b>3 029</b>
22 6000 Teknisk sjef	3 053	3 073	3 073	3 073	3 073	3 073
23 6005 Feietjenesten	-64	9	0	0	0	0
24 6010 Vannforsyning	311	-301	0	0	0	0
25 6020 Avløp	141	-1 047	-180	-180	0	0
26 6025 Avfallsbehandling	-409	-100	0	0	0	0
27 6027 Slambehandling	172	0	-96	-96	-96	0
28 6030 Kommunal bygningsmasse	13 139	13 480	13 480	13 480	12 980	12 980
29 6040 Samferdsel	4 115	4 078	4 428	4 428	4 428	4 428
30 6400 Landbruk	1 862	2 100	2 100	2 100	2 100	2 100
31 6500 Næringsutvikling	529	925	825	825	825	825
<b>6 Fagområde teknisk</b>	<b>22 851</b>	<b>22 217</b>	<b>23 631</b>	<b>23 631</b>	<b>23 311</b>	<b>23 407</b>
33 7000 MNR Landbruk	0	0	0	0	0	0
<b>7 Interkommunalt samarbeid</b>	<b>0</b>	<b>0</b>	<b>0</b>	<b>0</b>	<b>0</b>	<b>0</b>
35 Skatter, rammetilskudd...	-7 504	-6 444	-1 682	-1 682	-1 682	-1 682
36 Motpost avskrivning	-7 743	-7 895	-7 895	-7 895	-7 895	-7 895
<b>8 Skatter, ram.tilsk, renter og av</b>	<b>-15 247</b>	<b>-14 339</b>	<b>-9 577</b>	<b>-9 577</b>	<b>-9 577</b>	<b>-9 577</b>
38 9 Endringer MNS			-21	37	4	0
<b>Sum rammeområder</b>	<b>137 815</b>	<b>160 172</b>	<b>168 002</b>	<b>168 060</b>	<b>166 707</b>	<b>166 799</b>

#### 4 HANDLINGSPROGRAM 2012 – 2015

Kommunestyret vedtok i 2007 kommuneplanen for Overhalla kommune 2007 – 2019. Kommuneplanen skal i følge Plan- og bygningsloven samordne den fysiske, økonomiske, sosiale og kulturelle utvikling innenfor sine områder. Kommuneplanen legger sentrale føringer for den langsiktige (12-årsperspektiv) utviklingen av Overhalla-samfunnet generelt, og Overhalla kommune som tjenesteyter og samfunnsaktør spesielt.

I denne kommuneplanen fokuseres det på 4 områder som er de viktigste områdene for kommunens virksomhet. Det er Lokalsamfunn, Brukere, Medarbeidere og Økonomi. Under disse fokusområdene er det til sammen 8 hovedmål. Under hvert hovedmål er det listet opp delmål. Utformingen av kommuneplanen er basert på at disse hoved- og delmålene skal detaljeres i handlingsprogram/økonomiplan og virksomhetsplaner. Oppnådde resultater skal følges opp kontinuerlig ved utarbeiding og bruk av bl.a. indikatorer i styringskort (del av balansert målstyring) for kommunen og de enkelte enheter.

Styringskortene for den enkelte enhet er vedlagt. Det tas forbehold om at deler av styringskortene fortsatt er under bearbeiding.

	Hovedmål	Delmål
<b>Lokalsamfunn</b>	1. Overhalla preges av etableringslyst og spennende arbeidsplasser hvor samarbeid og utvikling vektlegges.	Kommunen er en god tilrettelegger og utviklingspartner for bedrifter, etablerere, lag og organisasjoner og enkeltpersoner i lokalmiljøet.
		Overhalla har en infrastruktur og arealer som legger godt til rette for næringsutvikling og bosetting.
	2. I Overhalla skaper man stadig begeistring, tilhørighet og mangfold.	Det skapes verdifulle opplevelser for både lokalbefolkning og tilreisende.
		Innbyggerne har kunnskap om og er stolte av Overhallas historie.
		Kommunen er en sentral informasjonsformidler og kontaktskaper mellom ulike aktører i Overhalla-samfunnet.
		Overhalla er et romslig og inkluderende samfunn.
	3. Flotte naturressurser og nærmiljø utnyttes med høy miljøbevissthet.	Innbyggerne har god kunnskap om og glede av naturen gjennom aktiv bruk og god tilgjengelighet.
		Naturressursene gir grunnlag for betydelig sysselsetting og verdiskaping.
		Inngrepsfrie områder og naturens produksjonsevne og artsrikdom bevares for framtiden.

		I Overhalla skapes det lite avfall og avfallet utnyttes som ressurs.
		I Overhalla er det lavt energiforbruk og høy grad av fornybare energikilder.
	4. Overhallingene preges av god folkehelse.	I Overhalla er det stor grad av fysisk aktivitet i alle aldersgrupper.
		Overhallingene har et sunt kosthold og en sunn livsstil.
		Overhallingene har gode sosiale nettverk og møteplasser.
<b>Brukere</b>	5. Barn og unge er glade for å få utvikle seg i Overhalla.	Barn og unge får gode opplevelser gjennom et bredt kultur- og aktivitetstilbud.
		Barn og unge har lærelyst og utvikler sine evner og talenter i et variert og stimulerende læringsmiljø.
		Barn og unge opplever å få påvirke sin egen lærings situasjon og foretar bevisste verdi- og veivalg.
		Alle barn og unge føler seg betydningsfulle i en trygg, inkluderende og mobbefri hverdag.
	6. Godt fornøyde brukere av kommunale tjenester.	Brukerne opplever kommunen som en imøtekommende og løsningsfokusert medspiller.
	Innbyggerne er godt informert om tilbud og rettigheter.	
	Kommunens tjenestetilbud har god tilgjengelighet, tilpasning og kvalitet i forhold til brukernes behov.	
<b>Medarbeidere</b>	7. Kommunen har kompetente medarbeidere som har arbeidsglede og utviklingslyst.	Ansatte møter hverandre og brukerne med godt humør, respekt og løsningsfokus, og spiller hverandre gode.
		Ansatte får bruke og utvikle sine evner og talenter.
		Ansatte opplever å ha medinnflytelse og medansvar for å utvikle egen arbeidssituasjon og kompetanse.

		Ansatte utviser en høy etisk standard og er gode forbilder for barn og unge.
Økonomi	8. Overhalla kommune har god økonomistyring, effektiv ressursbruk og omstillingsevne.	Kommunen får mye tjenester ut av tilgjengelige ressurser og har fortløpende kontroll med ressursbruken.
		Kommunen tar høyde for uventede svingninger i økonomien.

#### 4.1 Kommunen som lokalsamfunn

Fokusområdet LOKALSAMFUNN skal sikre oppmerksomheten om kommunen som samfunnsaktør og pådriver for en god og bærekraftig utvikling av lokalsamfunnet.

##### 4.1.1 Etablering og utvikling (hovedmål 1)

###### *Vannforsyning*

Rådmannen foreslår i tråd med planene å avsettes et årlig beløp på kr 500.000 til investering innenfor fagområdet. Prioritering av tiltak skjer etter en samlet vurdering gjennom revidering av tiltaksplan for vann og avløp som behandles særskilt i kommunestyret.

Vannforsyningen er en tjeneste som leverer til selvkost. Investeringene vil sådan ikke påvirke kommunens driftsresultat. Vannforsyningen er en tjeneste som leverer til selvkost. Investeringene vil sådan ikke påvirke kommunens driftsresultat

###### *Avløpsbehandling*

Rådmannen foreslår i tråd med planene å avsettes et årlig beløp på kr 600.000 til investering innenfor fagområdet. Prioritering av tiltak skjer etter en samlet vurdering gjennom revidering av tiltaksplan for vann og avløp som behandles særskilt i kommunestyret. Avløpsbehandling er en tjeneste som leverer til selvkost. Investeringene vil sådan ikke påvirke kommunens driftsresultat. Vannforsyningen er en tjeneste som leverer til selvkost. Investeringene vil sådan ikke påvirke kommunens driftsresultat

###### *Kommunal bygningsmasse*

OBUS – Rehabilitering og ombygging av skolen, første trinn er ferdig og det jobbes med forslag til videre arbeidet med skolen. En har tatt utgangspunkt i en kostnadsramme på 80 millioner kr som fordeles likt på årene 2013 og 2014 (byggefase). Planprosessen forutsettes gjennomført i 2012. Rammen er med utgangspunkt i beregninger utført i forbindelse med forprosjekt.

###### *Barnehager*

Ny Ranemsletta barnehage ble tatt i bruk i mars 2011.

Kommunestyret har vedtatt en fortløpende rett til barnehageplass innen rimelig tid gjennom året. Dette er en utvidet rett til barnehageplass ut over lovbestemte krav. Iverksatt fra 2011.

###### *Kommunale vegger og plasser.*

Kommunestyret vedtok den 20.06.05 vegplan for perioden 2006 – 2009. Det ble vedtatt at dagens vegstruktur beholdes og prioritert hvilke investeringstiltak som skal vurderes i planperioden.

Kommunestyret har vedtatt bygging av gang- og sykkelveg til Svarlia. Dette vil kunne gi noe reduserte kostnader i forbindelse med skoleskys.

#### *Gløymen brua:*

Behov for sandblåsing og vedlikehold av Gløymen brua. Antatt kostnad er satt til kr 1,3 mill.

#### *Elveforbygging*

Helhetlig plan for utbedring av tiltak på eksisterende farsinering behandles i kommunestyret 19.11.07 og angir vedlikeholdsbehov. I tillegg kommer nyanlegg. Anslått kostnad over en fem års periode er 2 mill kr, det vil si kr 400 000 årlig.

#### *Boligfelt*

Overhalla kommune har bredt tilbud av ledige tomter på Skage, Øyesvolden, Svalia, Krabbstumarka, Skogmo og noen på Øysletta.

Det foreligger omfattende planer om realisering av nye sentrumsnære boliger/leiligheter i Ranemsletta sentrum.

Generelt bør det drives en kontinuerlig utvikling og tilrettelegging i eksisterende og nye boligfelt. Dette for å stimulere til boligbygging og tilrettelegging av attraktive tomteområder.

Hovedprinsippet vil være at investeringene dekkes av tomtosalget.

#### **4.1.2 Begeistring, tilhørighet og mangfold (hovedmål 2)** (tekst tas inn ved neste revidering av økonomiplanen)

#### **4.1.3 Høy miljøbevissthet (hovedmål 3)**

Kommune vedtok i februar 2009 klima- og energiplan. Planen blir kontinuerlig revidert.

#### *Miljøsertifisering*

Overhalla kommune er siden høsten 2007 miljøsertifisert etter ISO-14001- standarden. Hovedformålet er å sikre at den miljøpolitikken som kommunestyret har vedtatt, blir gjennomført, og med fokus på kontinuerlige forbedringer i kommunens miljøprestasjoner.

I tillegg til overordnet miljøsertifisering etter ISO-14001, vil samtlige av kommunens enheter innen utgangen av 2011 ha oppnådd status som miljøfyrtårn.

#### **Handlingsprogram for miljøarbeidet**

Handlingsprogrammet er bygget opp som en del av kommunens miljøstyringssystem etter ISO 14001 og kommunens ordinære plansystem (inkludert Balansert Målstyring (BMS)). Handlingsprogram for miljøarbeidet består av tiltaksdelen i Klima- og energiplan 2008-2019 samt handlingsprogrammet for "biologisk mangfold". Koplingen til kommuneplanens "fokusområde" og "hovedmål" framgår i klammen nedenfor. Tiltakene er videre gruppert nedover hhv under hvert av kommuneplanens delmål.

Kommuneplan 2007-2019

Fokusområde: "Lokalsamfunn"

Hovedmål: "Flotte naturressurser og nærmiljø utnyttes med høy miljøbevissthet"

Rådmannen forslår gjennom klima- og energiplanen som nytt vesentlig

miljøaspekt/hovedsatsingsområde: "Klimagassutslipp" (kommer i tillegg til "Biologisk mangfold", "Avfall" og "Energi").

2.2. Tiltaksplan (Indikator, måling/tid, ambisjon og tiltak, ansvar)

Delmål 3.1: Innbyggerne har god kunnskap om og glede av naturen gjennom aktiv bruk og god tilgjengelighet

Indikator	Målemetode/Tid	Ambisjon og tiltak	2010	2011	2012	2013	2014-19	Ansvar	Status/ Måling
Overordnet indikator: Hvor oppdatert og levende handlingsprogrammet er	Årlig vurdering	Ambisjon: Til enhver tid å ha et levende, oppdatert handlingsprogram  Tiltak: *Årlig revisjon i forbindelse med revisjon av økonomiplan *Hovedrevisjon med grundige prosesser etter behov og første gang med oppstart i 2011.	X	X	X	X	X	Rådmannen	
<b>Biologisk mangfold</b>									
3.1.1 Antall besøk registrert i utvalgte turbøker	Opptelling i turbøker/årlig	1 Tiltak: a) Det lages en oversikt over hvem som har flest besøk på den enkelte turbok for hvert kalenderår b) Denne oversikten bekjentgjøres med oppslag eller lignende ved turboka	X	X	X	X	X	Fagsjef helse/leder servicekontor	<a href="#">2007, 2008 og 2009</a>
3.1.2 T.o.m. 2009: Antall som tar kjentmannsmerke  F.o.m. 2010: Antall som kjøper Trivelig tur (Kjentmannsmerket 2010-2012)	Opptelling årlig	2 Ambisjon og tiltak f.o.m. 2010: Tiltak: Å ha etablert en ordning med kjentmannsmerke - "Trivelig Tur" for perioden 2010-2012" (Trivelig tur har lavere terskel enn foregående kjentmannsmerke (det er lettere å finne, kortere gangavstand, mer egnet for barn)  Ambisjon 2011: 110	X	X	X	X	X	Kultursjefen	2007: 0 2008: 0 2009: 32 (til sammen 97 har kjøpt kortet 2007 – 07.01.10.  Indikator fom. 2010: "Antall som kjøper trivelig tur" 2010: 77

### Delmål 3.2: Naturressursene gir grunnlag for betydelig sysselsetting og verdiskaping

Indikator	Måling/Tid	Ambisjon og tiltak	2010	2011	2012	2013	2014-19	Ansvar	Status
Avgjøres senere (Se ellers indikator under transport 3.6.1 tiltak 9)									

### Delmål 3.3: Inngrepsfrie områder og naturens produksjonsevne og artsrikdom bevares for framtiden

Indikator	Måling/Tid	Ambisjon og tiltak	2010	2011	2012	2013	2014-19	Ansvar	Status
<b>Biologisk mangfold</b>									
3.3.1 Avgang prosent av kommunens areal "inngrepsfrie" områder (Villmarkspregede områder >5 km fra tekniske inngrep)	Telling av areal/årlig	1 Null avgang villmarkspregede områder	X	X	X	X	X	Teknisk sjef og Miljøvern- og skogbruks-sjef	2008: 0 2009: 0 2010: 0
3.3.2 Antall dispensasjoner fra arealplan	Telling antall dispensasjoner/årlig	2 Ambisjon: Maks 5 dispensasjoner	X	X	X	X	X	Teknisk sjef	2008: 4 2009: 5 2010: 2
3.3.3 Kulturlandskap, areal som får regionalt miljøtilskudd til innmarksbeite	Telling av areal/årlig	3 For 2009 skal arealet opprettholdes på nivå med 2008.  For 2010 skal arealet opprettholdes på nivå med 2009.  For 2011 skal arealet opprettholdes på nivå med 2010 (dersom 2010 kommer ut lavere enn 2009 skal arealet opprettholdes på nivå med 2009)	X	X	X	X	X	Landbruks-sjef	2007: 1677 dekar (33 søkere) 2008: 1827 dekar (42 søkere) 2009: 1977 (44 søkere) 2010: 2174 (54 søkere)

Delmål : 3.4. I Overhalla skapes det lite avfall og avfallet utnyttes som ressurs.

Indikator	Måling/Tid	Ambisjon og tiltak	2	2	1	2	2	Ansvar	Status
			0	0	0	0	0		
			1	1	1	1	1		
			0	1	2	3	4		
							-		
							1		
							9		
		2						Rådmanne n/ NTFK Innkjøpsav delingen (etter avtale)	Kurs offentlig innkjøp gjennomført 19.02.10
		a)Kompetanseheving innkjøp. (som ivaretar lov om offentlige anskaffelser §6 "... livssyklus kostnader, universell utforming og miljømessige konsekvenser av anskaffelsen".) (Innkjøpsavdelingen bes om å lage en kursrekke der målgruppe er innkjøpere og leverandører.)	X	X	X	X	X	Rådmanne n	
		b) Overhalla skal fremme miljøforslag overfor NTFK Innkjøpsavdelingen, med økende vekt på:	X	X	X	X	X		*Overhalla kommune deltar i prosjekt ØKO- løft m/Overhalla storkjøkken, skoler, barne- hager m.v.
		<ul style="list-style-type: none"> <li>• mindre emballasje</li> <li>• mindre engangsmaterie ll</li> <li>• økologiske produkter som er klimavennlige</li> <li>• bruke digitale muligheter</li> <li>• kortreist leveranse</li> <li>• miljømerking av varer og tjenester inkl. miljømessig transport</li> </ul>							*Nye Ranemsletta barnehage finansiert med "Grønn rente" fra kommunal- banken (som første bygge- prosjekt i Norge)
		(Det foregår en diskusjon om hvorvidt økologisk produksjon er klimavennlig, noe som det er behov for å arbeide videre med.)							*Det er utpekt kontaktperson er i Overhalla kommune i forhold til NTFK Innkjøpsavdeli ngen

Økonomiplan 2012 – 2015 for Overhalla kommune  
- positiv, frisk og framsynt -

		3	"Speilvending av dagens reservasjonsordning mot uadressert reklame". Oppfølging av . Kommunestyrets vedtak ksak 57/08.	X	X	X	X	X	Rådmanne n	1.Vedtak i ksak 57/08 er oversendt til Stortinget og Regjeringen. 2.Klistremerk e Uadressert reklame – Nei takk er utsendt til husstander juni 2009.
		4	Økt bruk av digital utsending av dokumenter.  I løpet av 2011 til rettelegge for at leverandører til kommunale innkjøp bruker elektronisk fakturering f.o.m. 2012.	X	X	X	X	X	Rådmanne n	1.E-faktura tatt i bruk for kommunale fakturaer i 2009 (som et tilbud) 2.Lønnslipp ene sendes ut elektronisk fra 01.01.10. (Saksdokumentene til de politiske organer sendes ut elektronisk)
		6	Miljøsertifisering av industribedrifter. (Det er innledet dialog med Skogmo industripark om et samarbeidsprosjekt mellom Skogmo Industripark og Overhalla kommune gjennom "VRI Trøndelag" (VRI Trøndelag skal styrke FoU-basert kunnskapsutvikling, innovasjon, verdiskapning og samarbeid mellom næringslivet og FoU-institusjonene) Steg 1: Prosjektfinansierte/gjennomføre et startseminar etterjuls vinteren 2009. Steg 2: Støtte/gjennomføre sertifiseringsprosesser (for de virksomheter som ønsker det).						Skogmo industripark / Industribedrifter/ Overhalla kommune	Steg 1: Gjennomført (feb 09).  Steg 2: Sertifiseringsprosesser pågår (sertifisering planlagt i 2011). Følgende bedrifter deltar pr. januar 2011: OCEM Overhalla industri Grannes VVS Siktedukfabrikken NAMAS Vekst GL-bygg AS Huurre Amdal Elektro
		7	Miljøsertifisering og energieffektivisering av butikker m.v. (prosesser er startet opp og skal videreføres/fullføres) - herunder mulige tema om avfall	X					Grønn Hverdag/Aktuelle bestyrere	Status juli 10: Forprosjekt ENØK er gjennomført. Deltakere: Spar Overhalla

Økonomiplan 2012 – 2015 for Overhalla kommune  
- positiv, frisk og framsynt -

		<p>*miljøhandleposer *økologisk mat som er klimavennlig *miljøinfo i butikker *årlig samarbeidsforum om "forbruk, og livsstil" (kommunen, butikker, innkjøpere etc.)</p>								<p>ICA Skogmo ICA Overhalla Spar Skage Overhalla næringsbygg Lyngsnes gartneri</p> <p>Felles søknad er sendt til Enova høst 2010 (alle unntatt de to ICA deltok og har fått tilskudd fra Enova).</p> <p>Intensjon om sertifisering til Miljøfyrtårn som et neste steg. Alle 6 virksomheter deltar .</p>
		<p>Overhalla storkjøkken skal være DEBIO godkjent (sertifiseringsordning for foredling/omsetning av økologiske produkter)-</p> <p>Ambisjon 2011: 15 % av maten som lages ved kjøkkenet skal være økologisk.</p>	X	X	X	X	X	Kjøkkensjef	<p>Overhalla storkjøkken er DEBIO godkjent pr oktober 2009</p> <p>2010: I realiteten nærmere 10% enn 15%. Kjøkkensjef deltar fa 2010 i innkjøps-gruppe på fylket, noe som bidrar positivt.</p>	
3.4.3 Andel av avfall fra husholdninger til deponi	Statistikk fra MNA/årlig	<p>Ambisjon: Under 1 % Tiltak: Samarbeide med MNA</p>	X	X	X	X	X	Teknisk sjef. Kommunen s repr. i repr. Skapet/ rådmannen	<p>2006: 2.1% 2008: 1,8% 2009: 1,7% 2010: 0,5% (gj.nitt MNAs område)</p>	

Delmål 3.5: I Overhalla er det lavt energiforbruk og høy grad av fornybare energikilder.

Økonomiplan 2012 – 2015 for Overhalla kommune  
- positiv, frisk og framsynt -

Indikator	Måling/Tid	Ambisjon og tiltak	2010	2011	2012	2013	2014-19	Ansvar	Status	
<b>Energi</b>										
3.5.1 Energiforbruk pr m2 pr tjenesteenhet i organisasjonska rtet	Måleravlesnin g / månedlig større bygg/annenhv er måned mindre bygg	<p><b>Ambisjon: 2010 jf. Ksak91/09</b> <b>Ambisjon 2013: Innsparingsmål 20% sammenlignet med 2007</b></p> <p>Generelt vil innsparingsmål og tiltak bli behandlet konkret gjennom kommunens Vedlikeholds- og HMS-plan som rulleres hvert år. (For 2011 se innsparingsmål i styringskort for teknisk avdeling)</p> <p>Generelt vil ENØK-tiltak omfatte ENØK-analyser / forprosjekt/relevante tiltak i forhold til investering og drift/utløse mulige tilskudd Enova m.v.</p> <p>Overhalla kommune foretar anskaffelse/utskifting til nytt SD-anlegg og Energioppfølgingssystem (EOS) system for energistyring i 2011.</p> <p>Det skal gjennomføres samlet ENØK-analyse og lages en samlet tiltaksplan i 2011.</p>	X		X	X		Rådmanne n/Teknisk sjef	<a href="#">2007</a> <a href="#">2008</a> <a href="#">2009</a> <a href="#">2010</a>	
		1 Tiltak for 2009: Oppfølging av Ksak 61/08 "ENØK-tiltak ved kommunal bygningsmasse".							Teknisk sjef	
		2 Nybygg: Skal være lavenergi- eller passivhus (jf. miljøverndepartementets handlingsplan for offentlige bygg og NS 3700) (SINTEF Byggforsk har estimert at lavenergiutføring medfører noe økt byggekostnader, men sjelden over 10%. Merkostnaden i	X	X	X	X	X		Leder plan- og byggekomite/ rådmann/ teknisk sjef	Status tiltak nov 09: Ny barnehage Ranemsletta oppfyller kravet.

**Økonomiplan 2012 – 2015 for Overhalla kommune**  
- positiv, frisk og framsynt -

			investeringen vil kunne forsvares gjennom lavere energibruk og dermed årlige energikostnader)								
3.5.1.1 Samlet årlig forbruk kommunale lyspunkt	Årlig opptelling	3	Det skal arbeides med ENØK i forhold til utendørs belysning.	X	X	X	X	X	Teknisk sjef	<a href="#">Årsrapport (se delmål 3.5., indikator 3.5.1 pkt 2)</a>	
3.5.1.2 Inngått OFU kontrakt	Registrering	4	Overhalla kommune tar sikte på å inngå Offentlig Forsknings- og Utviklingskontrakt (OFU) med bedrifter i Skogmo Industripark for utvikling av klima- og miljøsmarte boliger jf intensjonsavtale k-sak 40/2010.		X				Ordfører/rådmann		
3.5.2 Samlet stasjonært energiforbruk i Overhalla utenom kommunale bygg/ anlegg	Årlig opptelling fra område-konsesjonær (NTE)		<b>Ambisjon: 5 % lavere energiforbruk i 2013 enn i 2008.</b>					X		<a href="#">Årsrapport (se delmål 3.5. indikator 3.5.2)</a>	
		1	Skoler og barnehager skal arbeide systematisk med energispørsmål/ENØK som tema.	X	X	X	X	X	Rektorer og styre	Gjennomføres som del av kunnskapsløftet, miljøfyrtårn /grønt flagg og jf. styringskort	
		2	Kommunens hjemmeside skal brukes aktivt	X	X	X	X	X	Rådmannen	Se hjemmesiden	
		3	Etablere "Det grønne hjørne" i servicesenter/bibliotek som samarbeid mellom kommune, næringsliv og frivillige lag og organisasjoner	X	X				Leder for servicesenter i samarbeid med Grønn hverdag og andre frivillige lag/organisasjoner		
		4	Det skal være fast rutine å ta opp energispørsmål i plan- og bygningsaker herunder  a)prosedyre/rutine (skriftlig) for å ta opp energispørsmål ved "forhåndskonferansen".  b) det skal anbefales overfor utbygger i forbindelse med byggesøknader at energikvalitet på bygg og framtidrettede energiløsninger	X	X				Teknisk sjef	Gjøres fortløpende  Saksbehandler har gjennomført kurs i ny plan- og bygningslov i 2009	

Økonomiplan 2012 – 2015 for Overhalla kommune  
- positiv, frisk og framsynt -

		utredes/vurderes. (herunder skal det utarbeides/utdeles relevant informasjonsstoff.)									
		c) styrking av saksbehandlerkompetansen på teknisk med hensyn til oppfølging av relevant energi-/klimaspørsmål.	X	X							
		5 Når kommunen leier ut eller selger eiendom skal det alltid vurderes å sette føringer eller krav med hensyn til energiløsninger	X	X	X	X	X	Rådmannen/teknisk sjef	1.Ordnning tilskudd 40.000,- pr. kommunal boligtomt ved oppfylt lavenergikrav vedtatt av kommunestyret i 2009  2.Krav om maks 100 kwt pr m2 ved salg Kirkåkern Skage ps 79/09 (Leilighetsbygging)		
		6 Det skal stimuleres til ENØK i jordbruket (tiltak må konkretiseres).	X	X	X	X	X	Miljø- og landbruksforvaltningen i samarbeid med landbruksorgan	<i>ENØK-seminar for bønder er gjennomført i Overhalla oktober 2010</i>		
		Se ellers tiltak under delmål 3.4 (avfall) som også er relevant for energieffektivisering.									
3.5.3 Andel bygg med "fornybar energikilde" "fornybar energikilde" er i denne sammenheng fornybar energi unntatt elektrisitet.	Årlig opptelling hvis statistisk underlag foreligger (som vil være avhengig av kommune-statistikk over oljeforbruk, statistisk underlag fra boligtellinger SSB))	<b>Ambisjon: Gradvis å få utfaset olje og el som hovedenergikilde i kommunale og andre bygg i Overhalla. Dette bør samordnes med drift og vedlikehold og utskifting av eksisterende utstyr. (når el driver varmepumpe er energikilden fornybar)</b> <ul style="list-style-type: none"> <li>• 50% av samlet arealet har annet enn olje og el som hovedenergikilde.</li> <li>• 100% av samlet areal har annet enn olje og el som hovedenergikilde.</li> </ul>								Rådmannen/teknisk sjef	Anslag pr. 31.12.10: 14%

Økonomiplan 2012 – 2015 for Overhalla kommune  
- positiv, frisk og framsynt -

		de.								
			Overgang til fornybare energikilder kommunale bygg behandles generelt gjennom vedlikeholds/HMS-plan som rulleres hvert år. For 2009: Jf. Ksak 61/08 For 2011 og de nærmest påfølgende år skal det lages en samlet tiltaksplan for ENØK m.v. i 2011.						Teknisk sjef	
		1	Bidra til etablering av fjernvarmeanlegg på Ranemsletta innen forsvarlige rammer.	X					Ordfører/rådmann	Status pr. juli 2010: Jf. ps 67/09  Ambisjonene om å satse på fjern- og nærvarmeanlegg med vannbåren varme og flisfyring eller lignende tas generelt opp til nærmere vurdering i forbindelse med hovedrevisjonen av arbeidsprogrammet i 2011.
		2	(henvisninger nedenfor til plan- og bygningsloven (pbl) gjelder ny pbl i kraft hhv pr. 01.07.09 (plandelen) og pr. 01.01.10(bygningdelen.) Aktiv bruk av kommunens rolle som forvalter av plan- og bygningsloven m.v.  a)Nye utbyggingsområder i kommunen skal tilrettelegges for vannbåren varme så fremt forholdene ligger til rette for det (generell bestemmelse til kommuneplanens arealdel jf. pbl§11-9 nr.	X	X	X	X	X	Teknisk sjef	

Økonomiplan 2012 – 2015 for Overhalla kommune  
- positiv, frisk og framsynt -

		3).								
		b)I reguleringsplaner skal det kreves tilrettelegging for forsyning av vannbåren varme til ny bebyggelse når forholdene ligger til rette for det (jf. pbl §§12-7 nr. 8/27-5).								
		c)Det skal vurderes om det skal søkes konsesjon om utbygging av fjernvarme Ranemsletta (jf. energiloven). Ved eventuell konsesjon skal kommunen vedta tilknytningsplikt jf. pbl§27-4.								
		3 Kommunal policy: Energibærer for nær-/og fjernvarmeanlegg i Overhalla bør være biomasse.								
		4 Det skal arbeides videre med prosjektideen "KLIMABO" for å utvikle gode og framtidsrettede bomiljøer i Overhalla spesielt, og Namdalen generelt (del av MIN-prosjektet)	X	X	X	X	X		Ordfører/rådmann	
		5 Utskifting av oljekjeler til fornybar energi *Kartlegge oljekjeler i Overhalla *Ta initiativ til informasjonsmøte med eiere *Evt bruk av metoden "Kommunen-samleropp-interesserte-og-oppnår-dermed-kvantumsrabatt." *Bidra til å realisere tilskudd fra Enova.	X	X					Rådmanne n	
		6 Kommunen skal jobbe aktivt for å tilrettelegge for småkraftverk	X	X	X	X	X		Ordfører/rådmann	

Delmål 3.6: I Overhalla er det lave klimautslipp og høy grad av CO2-binding (nytt delmål).

(Omfatter ikke deponi som er behandlet under delmål 3.4. (avfall))

Økonomiplan 2012 – 2015 for Overhalla kommune  
- positiv, frisk og framsynt -

Indikator	Måling/Tid	Ambisjon og tiltak	2010	2011	2012	2013	2014-19	Ansvar	Status
<b>Transport</b> 3.6.1 Mengde klimagassutslipp fra veitrafikk	Statistikk SFT/årlig (foreløpig er statistikk på kommunenivå og målemetoder for usikre/unøyaktig til å kunne se sammenheng mellom tiltak og klimagassutslipp )	<b>Ambisjon transport: Klimautslipp fra transport skal reduseres vesentlig innen 2020 (ambisjon fastsettes nærmere her når det foreligger sikrere målemetoder/statistikk). Se ellers egne ambisjoner for pendlerruta og samkjøring nedenfor.</b>							<a href="#">1991</a> <a href="#">2007</a>  <a href="#">Statistikk SSB/KLF</a>
		1 Utslipp fra kommunal tjenestetransport og fra kommunale arbeidstakere på reise til og fra jobb skal reduseres:  a) Lage kommunal reisepolicy (herunder også opplegg for økt andel fjernmøter, reisemåter og å vurdere kurs i økonomisk og miljøvennlig kjøring)  b) Kampanje gå/sykle til jobb  c) Lavutslippsbiler, hybrid eller elbiler ved kjøp/leie	X	X	X	X	X	Rådmanne n	<a href="#">Reisepolicy Grønne reiser vedtatt 22.12.09</a>  Kommunale sykler innkjøpt 2009  Utslippkrav sist leasede biler (09): 140 gCO2 pr km  Videokonferanseutstyr montert på rådhuset i 2009
		2 Overhalla kommune skal fortsatt vektlegge fortettet utbyggingsstrategi i sentrumsnære områder (jf. vedtatt arealplankart og foreliggende reguleringsplaner).	X	X	X	X	X	Rådmanne n/teknisk sjef	
		3 Overhalla kommune skal prioritere utbygging av gang og sykkelveier. Prioritert rekkefølge (riksveinett): 1. Himokorsen - Fugl 2. Barlia-korsen - Øysvoll-korsen 3. Øysvoll-korsen - Skage	X	X	X	X	X	Teknisk sjef	Steg 1 fullført 2009.

Økonomiplan 2012 – 2015 for Overhalla kommune  
- positiv, frisk og framsynt -

		4. Skage - Namsos Øvrig veinett: Ranem bru gis høy prioritet.								
		4 Framtidige boligområder i Overhalla bør lokaliseres til strekninger der det finnes gang- og sykkelvei på det tilstøtende riksveinettet.	X	X	X	X	X		Teknisk sjef	
Statistikk fra Trønderbilene AS/årlig	5	Få videreført pendlerbussen <b>Ambisjon pendlerbuss: Steg 1: Å få 5-10 %av pendlerne til å bruke pendlerbuss Steg 2: Å få 10-20% av pendlerne til å bruke pendlerbuss</b>  a)Videreføre/-utvikle samarbeidsforum mellom kommune, NTFK og Trønderbilene AS om pendlerbussen og rutetilbudet generelt.  Diverse tiltak 2009/10/11: *Videreføring av info- og holdningskampanje - samarbeide med Trønderbilene AS, NTFK, elevbedriften Media Expert UB (ODVS), og Statens Vegvesen *Nye busskur /opprusting busskur i Overhalla *Montere infotavler med info i alle busskur RV17 *Foreslå for NTFK/Trønderbilene "forsøk" med lavpris Overhalla – Namsos *Tilrettelegging med gratis parkering for pendlerne. * I samarbeid med		X	X				Nord- Trøndelag Fylkes- kommune / Statens Vegvesen /Trønder- bilene AS / Ordfører/ Rådmann	<a href="#">Årsrapport (se delmål 3.6. indikator 3.6.1 pkt 3)</a>

Økonomiplan 2012 – 2015 for Overhalla kommune  
- positiv, frisk og framsynt -

			Trønderbilene blir det gitt opplysninger om når skolebussen til Grong går om morgenen, slik at folk som jobber i den retningen kan ta buss i skoleåret. Opplysninger om busstilbudet skal stå på kommunens hjemmeside.								
		6	Arbeide for å få etablert "bybuss" som omfatter Namsos og Overhalla, med flere og hyppigere avganger, med faste intervall, morgen og ettermiddag. (Korrespondansen ut av regionen er også en del av tilbudskvaliteten).	X	X	X	X	X		Nord-Trøndelag Fylkeskommune / Trønderbilene AS / Ordfører/ Rådmann	
		7	Miljøsertifisering av transportfirma							Aktuelle transport-firma	
	Kartlegging/ årlig	8	<p><b>Ambisjon samkjøring:</b></p> <p><b>Mer enn 50% av pendlere som bruker privatbil, kjører sammen med andre.</b></p> <p><b>Mer enn 75% av pendlere som bruker privatbil, kjører sammen med andre.</b></p> <p>Stimulere til nettverk for samkjøring/ samkjørerlag</p>		X				X		Link til "Haikertorget" på kommunens hjemmeside
		9	<p>Økt lokal produksjon og omsetning av varer og tjenester for å redusere transport.</p> <p>a)Utvikling av nettverket NAM NAMDALEN (et nettverk for småskalaproduksjon i Namdalen der Overhalla kommune er aksjonær).</p> <p>b)Ytterligere tiltak for "kortreist" produksjon/ omsetning av varer</p>	X	X	X	X	X		Utviklingskontoret i MNR og Miljø- og landbruksforvaltningen i MNR	

Økonomiplan 2012 – 2015 for Overhalla kommune  
- positiv, frisk og framsynt -

			og tjenester for å redusere transport konkretiseres/ prioriteres gjennom Utviklingskontoret i Midtre Namdal og Miljø- og landbruksforvaltningen i MNR.								
		10	Bidra til å avklare/styrke grunnlaget for Namsosbanen og til eventuell gjenåpning.	X	X	X	X	X		Ordfører/rådmann	
		11	Kampanje/ holdningsskapende arbeid i forhold til barn/ unge for å gå, sykle eller samkjøre til skole og fritidsaktiviteter.	X	X	X	X	X		Rådmann/ Rektorer/idrettslag	
<b>Landbruk</b> 3.6.2 Mengde klimagassutslipp fra landbruket	Statistikk SFT/årlig (foreliggende statistikk på kommunenivå er for usikker/ unøyaktig til å kunne måle sammenheng mellom tiltak og klimagassutslipp)		<b>Ambisjon landbruk: Klimautslipp fra landbruket skal reduseres vesentlig fram til 2020 (ambisjon fastsettes nærmere når det foreligger sikrere målemetode/statistikk)</b>								<a href="#">1991</a> <a href="#">2007</a>  <a href="#">Statistikk SSB/KLF</a>
		1	Tiltak for utnyttelse av organisk avfall i landbruket (for eksempel unyttede rundballer). Det skal arrangeres temamøte for jordbrukere om dette etterjuls vinteren 2009.	X	X	X	X	X		Miljø- og landbruksforvaltningen i MNR i samarbeid med bondelaget.	Temamøte organisk avfall gjennomført vår 2009.
		2	Etablere biogassanlegg i Overhalla/Namdalen, i første omgang pilotprosjekt. Steg 1: Å utrede/styrke grunnlaget for dette.	X	X	X	X	X		Ordfører /Rådm. Miljø- og landbruk i samarbeid med landbruksorganisasjoner/gårdeiere.	Miljøkonferanse Biogass gjennomført i Overhalla september 2009
		3	Strategisk plan for miljø- og landbruksforvaltningen: Tiltak for forbedret agronomi konkretiseres / behandles i tilknytning til strategisk plan for miljø- og	X	X	X	X	X		Miljø- og landbruksforvaltningen i MNR.	Miljøkonferanse Miljømessig gjødsling gjennomført i Overhalla september 2009

Økonomiplan 2012 – 2015 for Overhalla kommune  
- positiv, frisk og framsynt -

			landbruksforvaltning n i MNR som skal revideres i 2009. <b>Foreløpig konkret ambisjon/tiltak: Vesentlig reduksjon av areal som blir høstpløyd.</b>							
3.6.3 Aktivitetsnivå når det gjelder skogkultur og tynning	Overslag/telling fra miljø- og landbruks- forvaltningen i MNR/årlig		<b>Ambisjon: Skogens potensial til CO2- binding skal utnyttes optimalt, innenfor forsvarlige rammer knyttet til biologisk mangfold og uberørt natur.</b>							<a href="#">Aktivitetsdata 2000-2009.</a>
Produktivt skogareal med reviderte planer	Årlig oppsummering	1	Skogbruksplaner skal utarbeides eller revideres (for å bidra til bedre ressursoversikt, et planmessig aktivt skogbruk, og bevisstgjøring/ kompetanseutvikling til eierne). (NB! Opprette grendegrupper).	X	X	X	X	X	Miljø- og landbruksfo rvaltningen i MNR/g Overhalla skogeierlag / skogeiere.	2009: 0 2010: 0
Andel av tilskuddsmidler der klimavirkning er vektlagt	Opptelling	2	Ved landbruks- forvaltningens prioriteringer v/nærings- og miljøtilskudd skal iltakenes klima- virkninger vektlegges.	X	X	X	X	X	Miljø- og landbruksfo rvaltningen i MNR.	2009: 100% 2010: 100% på skog
Om ordning er etablert og i hvilket omfang	Årlig	3	Etablere en kommunal klimavoteordning med støtte kr. 0,50 pr. plante inntil kr 50.000,- pr. år etter først-til-mølla- prinsippet for årene 2010, 2011 og 2012	X	X	X			Miljø- og landbruksfo rvaltningen i MNR/g Overhalla skogeierlag .	Vedtatt i K- <a href="#">sak 93/09</a> jf. Økonomiplan 2010-2013  Klimavoteor dning etablert og det er gitt 0,35 i tilskudd pr. plante i tillegg til statlig tilskudd på kr 1,15 pr plante i 2010.
		4	Overhalla kommune deltar i satsingen "Plant tre no" i regi av Nord-Trøndelag Fylkeskommune.	X	X	X	X		Rådmanne n/Miljø- og landbruksfo rvaltningen i MNR	

#### **4.1.4 God folkehelse (hovedmål 4)**

Samhandlingsreformen gjennomføres gradvis fra 2012. Folkehelsearbeidet blir viktig i denne sammenhengen. Underprosjekt-10, frisklivstilbud, under "helhetlige helsetjenester i MNS" har ansvar for planlegging og gjennomføring av tiltak innen dette området. Dette prosjektet er et samarbeidsprosjekt med Indre Namdal og det er bestemt at Grong kommune skal fungere som testkommune i forhold til en frisklivssentral. Nevner ellers de pågående folkehelseiltak i kommunen:

- Folkehelsekoordinator i MNS (som koordinerer folkehelseiltak innen samkommunen)
- Forebyggende hjemmebesøk til alle over 80 år er gjennomført hvert år fra 2009. Folkehelsekoordinator skal evaluere ordningen og skrive rapport over effekten av tiltaket
- Seniorvokko ,et samarbeid mellom kultur, helse og lag og foreninger med tema fallforebygging/sikkerhet, kosthold, kultur, fysisk aktivitet. Kjempefin aktivitet som videreutvikles hvert år. Skaper samarbeid mellom kommunen, frivilligsentralene, lag og foreninger
- Fysak i skolen som stadig utvikles/ utvides
- Kompetanseprogram vedr. overvekt i samarbeid med St. Olav. 2 ansatte deltar fra kommunen( helsesøster og diabetesykepleier).
- Prosjekt " forebyggende rusarbeid ungdom 12-25 år" avsluttes i 2012, etter 3 års prosjektid med delvis ekstern finansiering. Rapport med evaluering og diskusjon om videreføring av tiltak vurderes for resten av økonomiperioden.
- diabetespoliklinikk 1 gang pr mnd på legekantoret. Diabetesykepleier har gruppeoppfølging
- informasjon og oppfølging når det gjelder personer med høyt kolesterol

#### **4.2 Tjenestetilbudet**

Fokusområdet BRUKERE omfatter kommunen som leverandør av velferdstjenester til barn, unge, pleietrengende etc. Fokusområdet skal omfatte sikre prioritering og ressursbruk i forhold til brukerne av kommunens tjenester. Kommuneplanen har definert to hovedmål under dette fokusområdet.

##### **4.2.1 Barn og unge (hovedmål 5)**

(Grunnskole, kulturskole og voksenopplæring)

##### *Kvalitetsutvikling*

En utfordring i tiden framover blir å styrke det spesialpedagogiske arbeidet i kommunen. Dette gjøres gjennom økt fokus på en kvalitativ tilnærming til utfordringene, ansettelse av spesialpedagogisk veileder, tettere samarbeid med PPT og videreutdanning av fire lærere innen spesialpedagogikk. I 2014 innføres strengere krav til undervisningskompetanse i basisfagene. Dette kan på sikt medføre en vanskeligere ansettelsesprosess når ledige stillinger skal besettes.

##### *ZERO*

Overhalla kommune ble i 2008 ferdig med å gjennomføre anti-mobbeprogrammet ZERO. Oppfølging av dette programmet blir en prioritert oppgave i økonomiplanperioden. Høsten 2011 vil programmet bli oppfrisket i skolene.

##### *Læremidler*

Behovet for sterk satsing på IKT er spesielt understreket flere år – og tidligere behandlet spesielt gjennom ny IKT-plan i 2011. Det er viktig å fortsette investeringene i utstyr, men fokus må i sterkere grad handle om hvordan utstyret skal brukes.

Kommunen har fått brukte PC fra Olav Duun videregående skole i 2008 og det er kjøpt inn ytterligere PC i 2009 en vil kunne ta i bruk fra høsten. Situasjonen på barnetrinnet er også noe bedret som en konsekvens av at alle lærere fikk sin egen bærbare PC i 2008. De beste at stasjonære PC som lærerne disponerte er flyttet over til elevene. Etter at vi tok i bruk bærbare PC for 10. trinn, rapporterer elever og lærere om en forbedret situasjon m h t bruk av IKT i undervisningen. Samtidig som vi øker maskintettheten, ser vi en klar utfordring i det faktum at vi har lite personalressurser til:

- å gi nødvendig opplæring i pedagogisk bruk av IKT
- å utvikle digital kompetanse generelt, den 5. basisferdighet elevene skal beherske

### *Bygningsmassen*

Behov for vedlikehold/ endringer blir nå samordnet gjennom en felles vedlikeholdsplan for kommunen. Den største utfordringen har vært OBUS. Gjennomført ombygging av OBUS har i stor grad bedre forholdene på ungdomstrinnet noe, men det er fortsatt store behov som må utsettes til fase 2.

### *Kulturskolen*

Fra høsten 2008 er det tilsatt en inspektør som i tillegg til kultursjefen har ansvaret for driften av kulturskolen. Det er viktig at kulturskolen fortsatt har gode rammevilkår slik at barn og unge får muligheten til god opplæring og gode opplevelser. Etter mange år uten dansetilbud, er det viktig at kulturskolen igjen får til dette. Overhalla har store muligheter innenfor kultur og idrett, og dette er noe vi bør prioritere i årene som kommer (jfr "Overhalla kulturhage")

### *Flyktninger*

Kommunestyrets vedtak om å bosette 15 flyktninger i 2010 og ti flyktninger i 2011, herav fem enslige mindreårige hvert år, vil føre til et økt behov for opplæring av minoritetsspråklige. Opplæringen har i 2010-11 foregått delvis på OBUS og delvis på Opplæringsssenteret i Namsos. Fra høsten 2011 vil opplæringen foregå på Opplæringsssenteret i Namsos.

### *Tverrfaglig kontaktutvalg*

Kommunen har startet opp det tverrfaglige kontaktutvalget igjen i løpet av 2009. Dette er et forum hvor involverte etater møtes for å drøfte og sette inn best mulig tiltak for barn og unge som er i kontakt med flere etater.

### *Barnehager*

Behov for barnehageplasser og bemanning:

Alle som søkte om barnehageplass fra høsten 2011 fikk plass. På grunn av økte fødselstall og større etterspørsel etter 100 % plass ville kommunen hatt problemer med å oppfylle retten til barnehageplass i årene som kommer dersom man ikke hadde økt kapasiteten. Dette er midlertidig løst gjennom å ta i bruk arealer i Barlia. Her har kommunen en leieavtale fram til sommeren 2013. Innen den tid bør man ha tatt stilling til hvordan dette skal løses permanent.

### *Behov for kompetanseheving*

Barnehagene har de siste årene fått mange utfordringer knyttet til tilbud for barn med spesielle behov. Dette krever økt kompetanse hos personalet for å kunne gi de barna det gjelder et godt nok tilbud, og for å klare å få barnegruppene totalt til å fungere. Ny

rammeplan for barnehagene ble vedtatt i 2006, og det kreves en god del for å finne gode modeller for den pedagogiske virksomheten i barnehagene. Økt fokus på lese- og skriveopplæring og matematikkforståelse krever god kompetanse hos de ansatte. Større variasjoner i sammensetningen av barnegruppene er også en pedagogisk utfordring i kjølevannet av full barnehagedekning. IKT i barnehagene er ett av 7 satsningsområder i den statlige utviklingen av barnehagene. På dette området trengs det betydelig opplæring, og mer tilgjengelig plass og utstyr. I 2008 er det prioritert å kjøpe inn IKT-utstyr til barnehagene + 1 interaktiv tavle som skal prøves ut i Skage barnehage.

De andre områdene er:

- Likestilling i det pedagogiske arbeidet i barnehagen
- Rekruttere og beholde menn i barnehagen
- Barns medvirkning
- Fokus på samisk kultur i barnehagene
- De minste barna i barnehagen
- Natur og miljø
- Språklig og kulturelt mangfold

I årene som kommer er det nødvendig at det settes av mer penger til kompetanseheving enn tilfellet har vært de siste årene. For 2010 og 2011 er det satt i gang en større kompetanseheving av pedagogiske ledere.

#### *Tilskudd til privat barnehage*

Likeverdig behandling av private og offentlige barnehager ble innført fra 1. mai 2004. Dette betyr i praksis at Gammelstua barnehage skal ha tilskudd fra kommunen som sikrer samme kvalitet på tilbudet som de kommunale barnehagene har.

#### **4.2.2 Fornøyde brukere (hovedmål 6)**

Tiltak og utfordringer i planperioden

- Forbedre ledelse og organisasjon
- Følge med og evaluere tjenestene
- Styrke utøveren
- Styrke brukeren

#### ***Forbedre ledelse og organisasjon***

Målet er en funksjonell og ressursbesparende organisasjon med en tjeneste som er tilgjengelig og rettferdig fordelt.

God ledelse er en forutsetning for å oppnå kvalitet i tjenestetilbudet. Helse og omsorg er organisert i 3 enheter fra 2007 og alle tjenestene er samlokalisert på Helsesenteret, noe som gir en samlet og effektiv organisasjon.

#### ***Følge med og evaluere tjenestene***

Helse og omsorg skal gi tjenester av god kvalitet som:

- Er trygge og virkningsfulle
- Er samordnet og preget av kontinuitet
- Er tilgjengelig og rettferdig fordelt
- Utnytter ressursene på en god måte
- Involvere brukere og gir dem innflytelse

#### ***Styrke utøveren***

- Strategisk kompetanseplan og kommunal handlingsplan ferdig 2012 (underprosjekt-6 i "helhetlig helsetjeneste MNS)
- Nytt kvalitets- og internkontrollsystem (underprosjekt-7 i "helhetlige helsetjenester MNS")
- Introduksjonsprogram som brukes i forbindelse med oppfølging av nyansatte
- Medarbeidersamtaler
- Fagutviklingspsykepleier med ansvar for studenter, fagutvikling og fagprogrammene for alle enhetene
- Forflytningsprosjekt er svært vellykket med gode resultater og videreføres i perioden
- Årsplan og årsturnus brukes videre i perioden med tanke på god planlegging av drift, inkludert fagutvikling og redusering av ufrivillig deltid.

#### *Styrke brukeren*

- brukerundersøkelse annethvert år, kommunen bruker "bedrekommune.no". Ny brukerundersøkelse planlegges høsten 2012.
- Involvere brukerne i planarbeid
- Opprette et felles brukerutvalg i MNS i perioden

## **Spesielle forhold i planperioden**

### ***Samhandlingsreformen***

Samhandlingsreformen gjennomføres fra januar 2012. Målet med samhandlingsreformen er at kommunen og helseforetakene skal være likeverdige partnere til beste for pasientene.

Med reformen kommer nytt lovverk, Folkehelselov og Kommunal helse og omsorgslov, i tillegg har vi ny Nasjonal helse og omsorgsplan. Samhandlingsreformen fører i tillegg til en endring i 42 lover og opphevelse av 3 lover.

Med reformen får kommunene et "sørge for ansvar" og en plikt til å etablere tilbud med øyeblikkelig hjelp og døgntilbud for pasienter som har behov for behandling og observasjon. Denne plikten skal fases inn i perioden 2012-2015. Det heter seg at denne plikten skal fullfinansieres, Helseforetaket skal finansiere 50% og staten siste 50% etter prosjektsøknad fra kommunene de første årene.

I tillegg til dette skal kommunene bli bedre på å forebygge og samhandle med lag og organisasjoner.

Den generelle finansieringen av samhandlingsreformen til kommunene beløper seg på ca kr 1000 pr innbygger. I tillegg til denne rammefinansieringen må kommunene sørge for en medfinansiering tilsvarende 20% av konsultasjoner og medisinske sykehusopphold fra 2012. Det er umulig pr i dag å si hvor mye dette vil utgjøre i kostnad for kommunen. I tillegg til denne medfinansieringen av medisinske pasienter er det bestemt at kommunen skal ta over utskrivningsklare pasienter fra dag en, og klarer en ikke det må kommunen betale kr 4000 pr døgn til helseforetaket.

Samhandlingsreformen vil lovfeste plikt til å ha dagtilbud for demente i kommunen. Etter endt oppbyggingsperiode skal tilskuddet til dette innlemmes i inntektssystemet som frie inntekter. Dette lover bra for prosjektet "inn på tunet" Overhalla. Kommunen har fått

skjønnsmidler til medfinansiering av drift av dette dagtilbudet og søker også for 2011. Hvis vi får statlige midler gjennom samhandlingsreformen fra 2012, er det svært positivt for evalueringen og dertil vurderingen om kommunen kan fortsette med dette positive tiltaket i årene framover.

### **Prosjekt "helhetlige helsetjenester i MNS"**

Kommunene i midtre Namdal forbereder seg på utrulling av samhandlingsreformen med felles prosjekt. Sensommer 2010 fikk MNS prosjektmidler til å 9-10 prosjekter og ansette en prosjektleder. Prosjektene ble igangsatt senhøsten og det er god framdrift i alle prosjektene.

Hovedprosjektet er delt inn i 4 fokusområder. Det er organisert egne underprosjekter/tiltak innenfor hvert av disse områdene:

1. Utvikling av nye samkommunale tjenester
  - a. Tverrfaglig ambulerende team demens (UP-2)
  - b. Tverrfaglig ambulerende team riktigere legemiddelbruk (UP-4)
  - c. Tverrfaglig ambulerende team KOLS
  - d. Kommunepsykolog barn og unge (UP-5)
  - e. Frisklivssentraler (UP-10)
2. Pre- og posthospitale tjenester
  - a. Offentlige legetjenester (UP-1)
  - b. Pasientkoordinator (UP-3)
  - c. Akuttsenger sykeheim (UP-8, dette utprøves på Overhalla helsesenter/sykeheim )
  - d. Lokalmedisinske tjenester
3. Utviklingsområder
  - a. Kompetanseheving (UP-6)
  - b. Kvalitetssikring og internkontroll (UP-7)
  - c. eHelse (UP-9)
4. Forskning, dokumentasjon og formidling

Det planlegges følgeforskning til hovedprosjektet og 2 av underprosjektene UP-3 og UP-8.

### **Pasientforløpsprosjekt**

I tillegg til dette prosjektet gjennomfører også psykiatrien et samhandlingsprosjekt. Det er et pasientforløpsprosjekt mellom kommunene i Namdalen og Helseforetaket. Helseforetaket har også flere pasientforløpsprosjekter der kommunene er involvert, nevner spesielt et prosjekt som heter "rett pasient til rett sted og rett tid". Det er et forløpsprosjekt av pasienter som opereres protese i hofte/knær. Dette nye forløpet har store konsekvenser for mindre bruk av rehabiliteringsplasser i framtiden. Det medfører at vi kan tenke andre pasientgrupper på Namdal rehabilitering.

### **Bygningsmasse**

Sykeheimen / Laksvoll /omsorgsboliger/ trygdeleiligheter

Sykeheimen 39 plasser derav 4 akutt plasser  
Laksvoll 12 omsorgsleiligheter  
Andre omsorgsboliger 19 (Ranem 5 og Skage 14 )  
Trygdeboliger 12 ( Ranem 8, Skage 4)  
Ranemstunet 10 leiligheter for funksjonshemmet

#### Boligplaner for perioden (jfr boligsosial plan)

- 6 trygdeleiligheter ved Helsesenteret bør oppgraderes til omsorgsboliger
- Rullering av boligsosial plan  
Inkl. planlegging av nye boliger til spesielt ressurskrevende tjenester innen tjenester for funksjonshemmede (TFH), og vurdering av flere omsorgsboliger på tomta til gamle Ranemsletta barnehage

#### **4.3 Godt arbeidsmiljø (hovedmål 7)**

Det sees på muligheten for å redusere ufrivillig deltid i Overhalla kommune.

#### **4.4 Økonomi**

God økonomistyring og optimal utnyttelse av ressurser er en forutsetning i presset økonomisk virkelighet. Fokusområdet ØKONOMI skal sikre handlefrihet til å utvikle kommunen og sikre prioriterte tjenestoområder

## 5 TILTAK/ENDRINGER I PERIODEN 2012– 2015

Utfordringen i forhold til den langsiktige økonomiplanleggingen er alltid å forsøke å spå de framtidige inntektsrammene for kommunen - rammer en kan ha tro på vil være realistiske. Signaler om kommunenes rammebetingelser fra staten har kort tidshorisont, og med til dels store svingninger også i det enkelte budsjettår.

Kommunestyret har lagt en klar strategi for å kunne slutføre skoleutbyggingen ved OBUS, hvor siste byggetrinn med barneskolen planlegges å stå ferdig i 2014. Det er over flere år gjennomført flere omfattende innsparingstiltak og inntektsøkende tiltak for å tilpasse aktivitetsnivået til kommunens budsjettammer. I tillegg er det forutsatt en kostnadsreduksjon på oppvekst fra 2014 på 2 millioner kr i det konsekvensjusterte budsjettet.

Beregninger av disposisjonsfondet viser at vi pr 31.12.11 vil ha en total beholdning på ca 3,3 millioner kr, noe som er lite å møte eventuelle utfordringer i fremtiden med. En vil derfor være avhengig av å tilpasse tjenestetilbudet til de resursene en har til rådighet. Dette fører til at en må realisere endringer raskt, og med fordel ligge i forkant. Dette vil ofte føre upopulære avgjørelser som en ofte kan få en del motstand mot.

Økte inntekter: En har i dag marginale muligheter for økt brukerbetaling som vil kunne medføre noen vesentlig økning av inntekten. Den eneste realistiske kilden til vesentlig økte inntekter vil i hovedsak være eiendomsskatt. I 2011 kreves det inn totalt ca 4 mill kr i eiendomsskatt, fordelt på 1,4 mill kr på verker og bruk og 2,6 på øvrige eiendommer. For boliger og fritidseiendommer er det i vedtatt økonomiplan forutsatt en opptrapping av eiendomskatten til 4 % fra 2013. Kommunen har mulighet til å kreve inn maksimalt 7 %, som kan gi en potensiell samlet eiendomsskatt på 9,1 mill kr i tillegg til 1,4 mill kr på verker og bruk. Rådmannen foreslår ikke å øke eiendomsskattesatsen utover den opptrappingen kommunestyret har vedtatt.

Ytterligere innsparinger: I budsjettet for 2011 er det forutsatt en innsparing på skolene med virkning fra høsten 2011. Helårsvirkningen gir en samlet besparelse på ca kr 6 millioner. Videre er det forutsatt en ytterligere innsparing fra 2014 på oppvekstområdet. Det er ikke bestemt hva denne innsparingen skal gå på, men en ser for seg flere muligheter uten at disse er utredet. Skolestruktur, redusert resurser til grunnskole og endringer i forhold til barnehager. Bør konkretiseres i løpet av 2012.

### 5.1 Nye tiltak/investeringer

#### Egenkapitalinnskudd KLP

Siden vi er medlemmer av pensjonsordningen til KLP må medlemmene fra tid til annen betale inn egenkapital. KLP har varslet at Overhalla kommune må betale ca kr 500 000 årlig for at KLP skal møte fremtidig vekst og generere avkastning. En har ikke anledning til og lånefinansiere slike innskudd. En må derfor enten overfører midler fra den ordinære driften eller bruke av ubundne investeringsfond.

#### Tankbil til brannvesenet

Kommunens tankbil begynner å bli 30 år gammel og noe slitt, og det vil etter hvert kunne bli et problem å få tak i deler. Antatt kostnad for anskaffelse av ny bil med forbedret pumpeløsning er kr 600.000,-. Innkjøpet vurderes prioritert i 2013.

#### Stedsutvikling

Det er de siste 2 årene utarbeidet stedsutviklingsplaner både på Skage og på Ranemsletta. Dette arbeidet har resultert i at det pågår et konkret prosjekt på Skage med bygging av møteplass og tiltak langs fylkesveg. På Ranemsletta er kommunestyret forelagt sak med sikte på å få gjennomført tiltak i 2011/12. Videre framover tilrås avsatt et årlig beløp til gjennomføring av tiltak i tråd med stedsutviklingsplaner. For 2013 avsettes kr. 750 000 med sikte på gjennomføring av tiltak mellom kirkegården og Ranem bru. (Asfaltering av parkeringsplass, overvannsanlegg og opprusting av rasteplass.)

#### Vann og avløp

Kommunestyret vedtok investeringsplan for vann og avløp i sak 12/09. Tiltaksplanen viser prioriteringer. Investeringer på vann/avløp dekkes gjennom selvkost og får sådan ingen virkning på driftsbudsjettet.

#### **Vannforsyning.**

Det avsettes et årlig beløp på kr. 500 000 til investeringer innenfor fagområdet. Forslag til tiltak fremmes som egne saker til kommunestyret etter en samlet vurdering og revidering av tiltaksplan for vann og avløp.

#### **Avløpsbehandling.**

Det avsettes et årlig beløp på kr. 600 000 til investeringer innenfor fagområdet. Forslag til tiltak fremmes som egne saker til kommunestyret etter en samlet vurdering og revidering av tiltaksplan for vann og avløp.

#### Elveforebygging

Kommunen har erfart at det kontinuerlig kommer tiltak som gir behov for sikring av vassdrag. Samlet plan for Namsen, vedtatt av kommunestyret 19.11.07, viser vedlikeholdsbehov av eksisterende farsinering. Totalt vedlikeholdsbehov er kostnadsberegnet til kr. 10 580 000 fordelt på 6 forskjellige anlegg. Til dekning av distriktsandel avsettes et årlig beløp på kr. 400 000.

#### **Kommunalt vegnett.**

I forhold til gjeldende vegplan ble det vedtatt og prioritert følgende investeringsprosjekter:

- Industrivegen på Skogmo industriområde.
- Ny gangveg til ny barnehage på Skage.
- Kommunal veg fra Ranemsletta til Krabbstukrysset.
- Kommunal veg Himo.
- Utbedring av Gløymen bru.

Alle tiltak utført, unntatt restaurering av Gløymen bru som skal gjennomføres i 2011.

Det burde vært avsatt et årlig beløp til investeringer innenfor fagområdet. Forslag til tiltak fremmes som egne saker til kommunestyret etter en samlet vurdering og revidering av vegplan.

#### **Boligfeltutbygging.**

Videre tilrettelegging av attraktive boligfelt er drøftet flere ganger med formannskapet våren 2011 og det er gitt tydelige signaler til administrasjonen om at det bør foretas utbygginger.

Dette med bakgrunn i økende byggeaktivitet og at det er få tomter ledige i Skageåsen. I Svalia har det også vært flere etableringer og videreføring av tomtetilbudet i tråd med

reguleringsplan bør gjennomføres. Egen sak om dette legges fram for politisk behandling høsten 2011.

Neste byggetrinn Skageåsen: Det foreslås å gjennomføre tilrettelegging for 20 nye tomter. Det skisseres en utbyggingskostnad på ca kr. 5 000 000.

Neste byggetrinn Svalia: Gjeldende reguleringsplan hjemler 6 nye tomter i forlengelsen av ny vegtrase bygd i 2010. Det skisseres en utbyggingskostnad på kr. 1 500 000.

### **Kommunal bygningsmasse.**

#### **Samlet gjennomføringsplan:**

Kommunestyret vedtok den 20.12.10 at det utarbeides en "Samlet gjennomføringsplan" for energieffektivisering av kommunes bygninger. Planarbeidet er i sluttfasen og rådmannen tar sikte på framlegging av saken til politisk behandling i samband med budsjettforslaget for 2012.

#### **HMS avvik som innarbeides i vedlikeholds og investeringsplan:**

Alle enheter skal ha en periodisk gjennomgang av HMS 2 ganger pr. år, jfr. handlingsprogrammet for helse, miljø og sikkerhet. Det gjennomføres vernerunder på de enkelte enheter og erfaringsvis blir det årlig behov for lukking av avvik. Det settes derfor inn kr. 400 000 i 2012 til lukking av kritiske avvik som prioriteres ved revidering av vedlikeholds og investeringsplan.

#### **OBUS byggetrinn 2:**

Byggetrinn 1 på til sammen kr. 23 730 00 er ferdigstilt våren 2010. Ved behandling av økonomiplan for 2010-2013 var det forutsatt at andre byggetrinn (skulle iverksettes fra 2013 og ferdigstilles senest 2015 innenfor en ramme på 25 mill kr.)

For å avklare videre utvikling av bygningsmassen er det satt i gang en forstudie som har ser på alternative løsningsmuligheter. Det avsettes 300.000,- til prosjektering i 2012.

Ut fra foreløpige opplysninger fra gruppens arbeid er det av konsulentene lagt fram et forslag som har en kostnadsramme på 80 millioner kr som er i tråd med beregninger som rådmannen også har foretatt. Rådmannen har i forslag til økonomiplan forutsatt bygging i 2013- 2014, hvor momskompensasjonen brukes som en del av finansieringen. Lånebehovet vil bli 64 millioner kr.

#### **Hunn skole – ny gymsal.**

Kommunestyret vedtok i økonomiplanen 2011-2014 utbyggingen innenfor en kostnadsramme på 12 mill kr samt kr 150.000 til prosjektering. Kostnadsrammen er p.t. ikke vurdert/beregnet av administrasjonen. I økonomiplanen 2011-2014 vedtok kommunestyret at kapitalkostnadene som investeringen utløser skulle dekkes inn med fondsmidler. I revidert økonomiplan 2012-2015 forutsetter rådmannen at årlige kapitalkostnader på ca kr 800.000 innpasses i driftsbudsjettet.

#### **Utbygging av kommunale leiligheter.**

Kommunestyret har tidligere vedtatt en intensjonsavtale mellom kommunen, Overhalla industrier, OCEM og Grannes rør med den hensikt å utvikle passivhusløsninger tilpasset bedriftenes produksjons muligheter. Egen sak med nærmere føringer for prosessen fram mot en potensiell kontrakt mellom partene, fremmes samtidig med økonomiplan. Sluttproduktet er tenkt å munne ut i kommunale klima- og miljøsmarte utleieleiligheter med passivhusstandard.

Leilighetene skal være selvfinansierende og vi har med utgangspunkt i det ikke lagt inn renter og avdragsbelastning i kommuneregnskapet.

### Vegadressering.

Gjennomføres som et eget prosjekt og kommunen har tidligere signalisert til Statens kartverk en ambisjon om gjennomføring i 2012/2013. Det vil bli fremlagt sak til kommunestyret med den hensikt å forankre prosjektet, nedsetting av navnekomite og vedtak på endelig budsjett. Det skisseres kostnader til skilting på kr. 200 000 som budsjettmessig kan fordeles likt på 2 år.

<b>HOVEDOVERSIKT INVESTERINGSBUDSJETT</b>	<b>Økonomiplanperioden</b>			
<b>(alle tall i 1000 kr, inkl mva)</b>	<b>2012</b>	<b>2013</b>	<b>2014</b>	<b>2015</b>
<b>Fagområde administrasjon</b>				
Egenkapitalinskudd KLP	500	500	500	500
<b>Fagområde oppvekst</b>				
It-utstyr til lærere i grunnskolen				
Fagsystem oppvekst				
OBUS - trinn II		40 000	40 000	
Prosjektering OBUS - trinn II	300			
Ny gymsal Hunn skole	12 150			
<b>Fagområde teknisk</b>				
Boligfelt Skageåsen	5 000			
Boligfelt Svarlia	1 500			
Kommunale leiligheter				
Elve-/rasforebygging	400	400	400	400
HMS avvik	400			
Kommunal veg				
Stedsutvikling		750		
Vegadresser	100	100		
Tankbil		600		
<b>Teknisk avgiftsområde, vann</b>				
Tiltak på anlegg og ledningsnett	500	500	500	500
<b>Teknisk avgiftsområde, avløp</b>				
Tiltak på anlegg og ledningsnett	600	600	600	600
<b>Sum investeringer</b>	<b>21 450</b>	<b>43 450</b>	<b>42 000</b>	<b>2 000</b>
<b>Finansiering:</b>				
Momskompesasjon investering	2 500	8 000	8 000	
Tilskudd				
Overføring fra drift	500	500	500	500
Låneopptak (selvfinansierende)	1 100	1 100	1 100	
Låneopptak	19 850	33 850	32 400	1 500
<b>Sum finansiering</b>	<b>21 450</b>	<b>43 450</b>	<b>42 000</b>	<b>2 000</b>

### 5.2 Endringer i driften

For økonomiplanen 2012-2015 er forutsetningen som ble lagt inn i økonomiplanen for 2011-2014 videreført. For mer detaljert beskrivelse henvises det til kapittel 3 i planen.

Mye av årsaken til handlingsrommet som er skapt er knyttet til innføring av eiendomsskatt. Eiendomskatten holdes på det nivå som kommunestyret i gjeldende økonomiplan har lagt opp til. Av den grunn må en gjennomføre tilpassinger av driftsnivået slik at det er i henhold til inntektene.

### 5.3 Konsekvenser av nye tiltak/saldering (Rådmannens forslag til økonomiplan)

Rådmannen vil påpeke at usikkerheten omkring prognosene i økonomiplanen er stor, og at det erfaringsvis gjerne er nye utfordringer som vil medføre strammere økonomi enn det en har kjennskap til. Det er viktig å ha tilstrekkelig bufferkapital til å dekke slike utfordringer.

Rådmannen foreslår derfor at akkumulert overskudd i økonomiplan perioden 2012-2015 dekkes med bruk/ avsetning av disposisjonsfond. Dette gir en samlet økning av fondet med kr 2,7 millioner.

<b>Budsjettskjema 1A</b>						
Budsjettår	Økonomiplanperioden					
	R-2010	B-2011	2012	2013	2014	2015
Skatt på inntekt og formue	-63 319	-59461	-61900	-61 900	-61 900	-61 900
Ordinært rammetilskudd	-77 839	-107 644	-114 584	-114 823	-114 982	-115 067
Skatt på eiendom	-1 424	-3 526	-4 800	-5 800	-5 800	-5 800
Andre direkte eller indirekte skatter	-359	-350	-350	-350	-350	-350
Andre generelle statstilskudd	-10 939	-3 904	-3 904	-3 904	-3 904	-3 904
<b>SUM FRIE DISPONIBLE INNTEKTER</b>	<b>-153 880</b>	<b>-174 885</b>	<b>-185 538</b>	<b>-186 777</b>	<b>-186 936</b>	<b>-187 021</b>
Renteinntekter og utbytte	-2 057	-1 520	-1 520	-1 520	-1 520	-1 520
Renteutgifter, provisjoner og andre finansutgifter	8 418	8 950	9 077	8 656	8 279	7 875
Økterenter i hht konsek v just investeringer			397	1 471	2 796	3 474
Avdrag på innlån til egne formål	6 357	6 625	7 474	7 995	7 994	7 992
Økte avdrag i hht konsek v just investeringer			171	771	1 611	2 031
<b>Netto finansinnt./ utg.</b>	<b>12 718</b>	<b>14 055</b>	<b>15 598</b>	<b>17 374</b>	<b>19 160</b>	<b>19 852</b>
Til dekning av tidligere regnsk.m. Merforbruk	0	0				
Til ubundne avsetninger	10 610	2 691	1 437	843	568	
Til bundne avsetninger	2 246	153				
Bruk av tidligere regnsk.m. Mindreforbruk	-493	0				
Bruk av ubundne avsetninger	-9 194	-3 752				-131
Bruk av bundne avsetninger	-1 885	-341				
<b>Netto avsetninger</b>	<b>1 283</b>	<b>-1 249</b>	<b>1 437</b>	<b>843</b>	<b>568</b>	<b>-131</b>
<b>Overføring til investeringsregnskapet</b>	<b>1 235</b>	<b>1 905</b>	<b>500</b>	<b>500</b>	<b>500</b>	<b>500</b>
<b>Til fordeling drift</b>	<b>-138 643</b>	<b>-160 174</b>	<b>-168 002</b>	<b>-168 059</b>	<b>-166 707</b>	<b>-166 799</b>
Sum fordelt til drift (fra skjema 1B)	137 815	160 174	168 002	168 060	166 707	166 799
<b>Mer-/mindreforbruk</b>	<b>-828</b>	<b>0</b>	<b>0</b>	<b>0</b>	<b>0</b>	<b>0</b>

## Budsjettskjema 1B

Enheter:	Opprinnelig		Økonomiplanperioden			
	R-2010	B-2011	2012	2013	2014	2015
1 0100 Politisk virksomhet	362	7 427	9 327	9 327	9 327	9 327
herav til formannskapets disp		600	1 000	1 000	1 000	1 000
herav Avsetning lønnsoppgjør		2 500	4 000	4 000	4 000	4 000
<b>2 0 Politiske styringsområder</b>	<b>362</b>	<b>7 427</b>	<b>9 327</b>	<b>9 327</b>	<b>9 327</b>	<b>9 327</b>
3 1000 Rådmannen	10 569	9 637	9 637	9 637	9 637	9 637
5 1200 IKT	1 964	2 634	2 634	2 634	2 634	2 634
1400 Servicesenteret	2 930	3 258	3 258	3 258	3 258	3 258
<b>7 1 Stabs- og støttefunksjoner</b>	<b>15 463</b>	<b>15 529</b>	<b>15 529</b>	<b>15 529</b>	<b>15 529</b>	<b>15 529</b>
8 2000 OBUS	22 966	21 970	19 970	19 970	19 970	19 970
9 2010 Hunn skole	11 738	10 992	9 152	9 152	9 152	9 152
10 2020 Øysletta skole	4 420	5 062	4 862	4 862	4 862	4 862
11 2200 Ranemsletta barnehage	1 832	8 648	8 848	8 848	8 848	8 848
12 2210 Skage barnehage	2 129	6 813	6 813	6 813	6 813	6 813
Forutsatt innsparing oppvekt					-2 000	-2 000
13 2900 Rådgiver oppvekst	6 425	9 482	9 543	9 543	9 543	9 543
<b>2 Fagområde oppvekst</b>	<b>49 510</b>	<b>62 967</b>	<b>59 188</b>	<b>59 188</b>	<b>57 188</b>	<b>57 188</b>
14 3200 Sosialkontor (NAV)	2 365	3 211	3 211	3 211	3 211	3 211
15 3300 Overhalla sykeheim	21 558	19 373	19 373	19 373	19 373	19 373
16 3400 Hjemmetjenesten	10 678	12 299	12 299	12 299	12 299	12 299
17 3500 Helse og familie	22 369	24 157	24 157	24 157	25 157	25 157
18 3900 Rådgiver helse	3 836	4 302	4 102	4 102	4 102	4 102
Helsereformen			3 753	3 753	3 753	3 753
<b>3 Fagområde helse/sosial</b>	<b>60 806</b>	<b>63 342</b>	<b>66 895</b>	<b>66 895</b>	<b>67 895</b>	<b>67 895</b>
20 5000 Kultursjefen	4 070	3 029	3 029	3 029	3 029	3 029
<b>5 Fagområde kultur</b>	<b>4 070</b>	<b>3 029</b>	<b>3 029</b>	<b>3 029</b>	<b>3 029</b>	<b>3 029</b>
22 6000 Teknisk sjef	3 053	3 073	3 073	3 073	3 073	3 073
23 6005 Feietjenesten	-64	9	0	0	0	0
24 6010 Vannforsyning	311	-301	0	0	0	0
25 6020 Avløp	141	-1 047	-180	-180	0	0
26 6025 Avfallsbehandling	-409	-100	0	0	0	0
27 6027 Slambehandling	172	0	-96	-96	-96	0
28 6030 Kommunal bygningsmasse	13 139	13 480	13 480	13 480	12 980	12 980
29 6040 Samferdsel	4 115	4 078	4 428	4 428	4 428	4 428
30 6400 Landbruk	1 862	2 100	2 100	2 100	2 100	2 100
31 6500 Næringsutvikling	529	925	825	825	825	825
<b>6 Fagområde teknisk</b>	<b>22 851</b>	<b>22 217</b>	<b>23 631</b>	<b>23 631</b>	<b>23 311</b>	<b>23 407</b>
33 7000 MNR Landbruk	0	0	0	0	0	0
<b>7 Interkommunalt samarbeid</b>	<b>0</b>	<b>0</b>	<b>0</b>	<b>0</b>	<b>0</b>	<b>0</b>
35 Skatter, rammetilskudd...	-7 504	-6 444	-1 682	-1 682	-1 682	-1 682
36 Motpost avskrivning	-7 743	-7 895	-7 895	-7 895	-7 895	-7 895
<b>8 Skatter, ram.tilsk, renter og av</b>	<b>-15 247</b>	<b>-14 339</b>	<b>-9 577</b>	<b>-9 577</b>	<b>-9 577</b>	<b>-9 577</b>
38 9 Endringer MNS			-21	37	4	0
<b>Sum rammeområder</b>	<b>137 815</b>	<b>160 172</b>	<b>168 002</b>	<b>168 060</b>	<b>166 707</b>	<b>166 799</b>

### 5.3 Behandling og vedtak



## Overhalla kommune Sentraladministrasjonen

Saksmappe: 2011/4723-1

Saksbehandler:

Roger Hasselvold

## Saksframlegg

### Økonomiplan 2012-2015

Utvalg	Utvalgssak	Møtedato
Overhalla formannskap	67/11	06.06.2011
Overhalla kommunestyre	45/11	20.06.2011

#### Rådmannens innstilling

Rådmannens forslag til revidert økonomiplan for 2012-2015 vedtas.

#### Hjemmel for vedtaket er:

#### Behandling i Overhalla formannskap - 06.06.2011

Behandlet.

#### Innstilling i Overhalla formannskap - 06.06.2011, enst.:

Rådmannens forslag til vedtak vedtas.

#### Behandling i Overhalla kommunestyre - 20.06.2011

Behandlet.

#### Vedtak i Overhalla kommunestyre - 20.06.2011, enst.:

Formannskapetets forslag til vedtak vedtas.

#### Dokumenter i saken

Type	Dato	Tittel	Adressat
S	30.05.2011	Økonomiplan 2012-2015	

#### Saksopplysninger

Rådmannen legger med dette fram forslag til revidert økonomiplan for perioden 2012-2015. Forslaget er en fremskriving av rådmannens forslag til budsjett for 2011 hvor en har korrigert for endringer i planperioden.

Innstillingen fra Formannskapet, med de forslag til vedtak som foreligger, skal legges ut til alminnelig ettersyn i 14 dager før behandling i kommunestyret.

## **Vurdering**

Arbeidet med økonomiplanen for 2012-2015 har vist at en fortsatt har en stram økonomi. Innføring av generell eiendomsskatt og forslag om vesentlige kostnadsreduksjoner innenfor grunnskole gir imidlertid en stabilisering og balansering av kommunens økonomi, og et grunnlag for fortsatt utvikling av kommunens tjenester. I tillegg mener rådmannen det i perioden skal være mulig innenfor de økonomiske rammene å gjennomføre planene om en betydelig utbygging ved OBUS i tråd med tidligere behandlet forstudie av byggetrinn 2. For å løse dette foreslås noe opptrapping av eiendomsskatten (fra 2 til mellom 3,5 og 4 promille), samt at en fra 2014 har forutsatt en ytterligere kostnadsreduksjon på oppvekstsektoren på 2 mill kr.

Det er forutsatt en samlet skolebygging på brutto 80 mill kr (netto låneramme 64 mill kr) fordelt over 2013 og 2014.

For mer detaljerte kommentarer vises det til vedlagte økonomiplandokument.

## **Miljømessig vurdering**

Viser til handlingsprogrammet for klima og energi som er innarbeidet i plandokumentet. Kommunen har i planperioden et betydelig fokus på miljø- og klimaforbedringer, i tråd med at kommunen er miljøsertifisert etter ISO-14001 og hvor alle enhetene i tillegg i løpet av året vil være sertifisert som egne miljøfyrtårn.