



**Lunner kommune**

# Resultatrapportering 2. tertial 2011

**Roa, 20.09.2011**

## INNHOLDSFORTEGNELSE

<b>1</b>	<b>RÅDMANNENS INNLEDNING .....</b>	<b>3</b>
1.1	Brukere .....	3
1.2	Organisasjon .....	4
1.3	Økonomi .....	5
<b>2</b>	<b>SAMFUNNSUTVIKLING .....</b>	<b>10</b>
2.1	Regnskap pr. funksjon .....	10
<b>3</b>	<b>KOMMUNEORGANISASJON .....</b>	<b>11</b>
3.1	Regnskap pr. funksjon .....	11
<b>4</b>	<b>KULTUR.....</b>	<b>12</b>
4.1	Regnskap pr. funksjon .....	12
<b>5</b>	<b>OPPVEKST .....</b>	<b>13</b>
5.1	Regnskap pr. funksjon .....	13
<b>6</b>	<b>OMSORG.....</b>	<b>14</b>
6.1	Regnskap pr. funksjon .....	14
<b>7</b>	<b>TEKNISK.....</b>	<b>16</b>
7.1	Regnskap pr. funksjon .....	16
<b>8</b>	<b>SKATT, TILSKUDD OG FINANSIERING.....</b>	<b>18</b>
8.1	Status finans .....	18
8.2	Regnskap pr. funksjon .....	19
<b>9</b>	<b>INVESTERING .....</b>	<b>20</b>

# 1 RÅDMANNENS INNLEDNING

## 1.1 Brukere

Kjære lesere

2. tertial ble spesiell for mange. Hendelsen på Utøya 22. juli preget kommunen på en sterk måte da vi hadde 8 av våre innbyggere der, hvorav 1 omkom. Kommunens kriseteam ble involvert i de første døgnene og det pågår fortsatt etterarbeid i kommunen.

Året 2011 har så langt hatt størst utfordring innen pleie og omsorg. Også innen området psykiatri ser vi økende utfordringer. I 2. tertial har det vært en økning i arbeidsmengden til barnevernet som vil føre til et avvik i forhold til budsjettet. I løpet av 2010 foretok barnevernet 3 plasseringer mens man hittil i år har foretatt 7. Antall saker til fylkesnemda i 2010 var 3 saker, mens tallet for 2011 trolig vil ende på 9.

Ved Lunner omsorgssenter ser vi at det er store utfordringer knyttet til økt press på tjenestene. Det har gjennom sommeren vært overbelegg på somatiske langtidsplasser. Innenfor hjemmetjenestene har det vært ytterligere vekst i antall besøk pr dag/uke. Forsvarlighetsgrensen utfordres med hensyn til både medisiner og ernæring hos de hjemmeboende. Videre ser vi at besøk smelter sammen, og at det ikke er ressurser til å sette inn 2 personer der det burde vært gjort med hensyn til tunge løft osv. Det er under utvikling et nytt verktøy som skal vise oss utvikling av pleiebehovet, i hvilke grupper og hvorfor dette oppstår på en mer grundig måte enn før. Verktøyet ble presentert i formannskapet i juni og vil videre utvikles inn mot budsjettarbeidet for 2012. Det ble i første tertial signalisert et behov for en vekst med årsvirkning på kr 4 mill fra 2012.

Dagtilbudet til PU-brukere, som ble flyttet fra LUPRO til Frøystad, har kommet godt i gang og tilbudet oppleves stort sett som tilfredsstillende. Enkelte har imidlertid uttrykt misnøye med tilbudet. For å få et bedret tilbud vil det kreve økte ressurser til å sikre ledelsen av dette dagtilbudet. Generelt er det behov for både mer ressurs og mer avsatt tid til ledelse innenfor Tilrettelagte tjenester. Kalvsjøstua er etablert som et tilbud på bolig innenfor psykiatri. Generelt merkes et økt behov for slike boliger, og det vil bli behov for å øke tilbudet. I tillegg har kommunen kontoret for psykisk helse, som både er et lavterskeltilbud og oppfølging etter vedtak. Kontoret har stor pågang, og behovet for økte ressurser er stort. Mellom disse tilbudene er det også behov for boliger med tilsyn. Dette gjelder spesielt brukere med rus/psykiske lidelser. Dette vil gi økte utfordringer fremover.

Konsekvensene av Balanse 2010 er merkbare innenfor skole. Dette merkes ved større klasser og økte belastninger for lærere og elever. Det har derfor vært viktig å ha fokus på kvalitet og utvikling innenfor skole. Det satses mye på lese- og skriveopplæring. Det er utdannet egne leseveiledere som prioriterer tidlig innsats innenfor leseopplæringen. Dette har merkbar effekt og er veldig positivt mottatt. "Læringsmiljø Hadeland" ble startet høsten 2010 og er godt i gang. Inneværende skoleår jobbes det systematisk med elevenes læringsmiljø, spesielt med fokus på klasseledelse og relasjonskompetanse. Fra høsten 2011 er det blitt påbegynt et større arbeid knyttet til vurdering. Målet er at utviklingsarbeidet skal ha effekt både på elevenes læringsresultater og trivsel.

Voksenopplæringen opplever fortsatt økende aktivitet, noe som blant annet kommer som følge av vedtak om økt bosetting av flyktninger. Innenfor Voksenopplæringen ser vi også et økende behov for spesialundervisning. Dette utfordrer både økonomi og kompetanse. Voksenopplæringa har fått økt sin kapasitet på undervisningsrom ved at de innleide lokalene i den gamle gjenbrukbutikken ved Lupro nå er ombygd og tilpasset undervisningsformål. Lokalene ble tatt i bruk i mai mnd.

Innen barnehagesektoren oppnådde vi å kunne definere full barnehagedekning ved opptaket i mars. Det vil si at vi har gitt plass til alle som etter loven har krav til det fra august 2011.

Gamleskolen barnehage har fått nytt og oppgradert uteareal som ble ferdigstilt i september. Ved Eventyrskogen barnehage er nybygget ferdigstilt og ble tatt i bruk i august i forbindelse med nytt barnehageår, bygget har gitt 25 nye plasser.

Flyktningkontoret ligger så langt i 2011 greit i rute med bosetting. Boligmarkedet er fortsatt trangt, men ikke verre enn at bosetting går greit. Imidlertid har det vært en utfordring å finne rette personer å integrere i første del av året. Dette har bedret seg i 2 tertial. Dette arbeidet foregår i tett samarbeid med IMDI og det er nødvendig med en god dialog for å oppnå en jevn og kontinuerlig bosetting.

Mottaket for enslige mindreårige asylsøkere ved Lunby ble lagt ned høsten 2010.. Norsk mottaksdrift anbud til UDI i forbindelse med opprettelse av returmottak på Lunby ble ikke valgt. Fortsatt står Lunby tom.

Innen teknisk område har det skjedd en organisatorisk endring fra 1 mai. Fra da er tjenestestedene Vedlikeholdstjenesten og Teknisk drift slått sammen til et tjenestested under navnet Eiendom og Infrastruktur. Formålet er å få et mer robust og leveringsdyktig tjenestested. Innen investeringer og prosjekter nevnes at det nye rensanlegget på Harestua er ferdigstilt og vil bli igangkjørt i løpet av høsten. Det ble fattet vedtak om investering i nye Lunner ungdomsskole i kommunestyret 16 juni. Gjenbruk av Frøystad videreprosjekteres og legges frem for kommunestyret i november. Arealavdelingen opplever stor aktivitet spesielt knyttet til de store utbyggningsplanene på Harestua, Bislingen og Roa, i tillegg til arbeidet med ny kommuneplan

## 1.2 Organisasjon

En av kommunens kommunalsjefer fratradte sin stilling. Ny kommunalsjef, Idun Eid, ble ansatt i juni og tiltrådte i stilling i slutten av august.

Manglende ressurser til ledelse, ser ut til å medføre at ledere ikke står i slike stillinger over tid. Denne utfordringen meldes fra flere tjenestesteder. I tillegg er enkelte lederstillinger spesielt krevende.

En utfordring som synes større en tidligere, er å kunne rekruttere førskolelærere. Ved utlysning av ledige stillinger som pedagogiske ledere fra august 2011 fikk vi ikke inn søknader hvor søkerne hadde godkjent utdanning. Vi går derfor mot en situasjon hvor vi i større grad enn tidligere må søke dispensasjon fra utdanningskravet. Det er også stor mangel på vernepleiere.

I forbindelse med den statlige satsningen på samhandlingsreformen, er det nå høy aktivitet i en rekke arbeidsgrupper som arbeider med grunnlaget for en interkommunal løsning mellom Lunner og Gran kommune på reformens utfordringer. Delprosjektrapporter og hovedrapport fremlegges i løpet av høsten.

Kommunestyret har vedtatt en seniorpolitikk med mål, retningslinjer og tiltak. Disse er implementert og gjennomført. Antallet som benytter seg av tilbudet om redusert arbeidsplikt med bibehold av lønn er tilnærmet 100 % av potensielt mulige og gir en økonomisk utfordring. Tiltaket ser ut til å gi den ønskede effekt ved at det er få som benytter seg av AFP. (Kommunestyret vedtok i mai å sette muligheten for redusert arbeidsplikt med bibehold av lønn til 10% med virkning fra 1. august 2011)

Prosjektet "Organisering og Vitalisering av kommunestyret" evalueres med tanke på justeringer i forhold til nytt kommunestyre til høsten.

Lunner kommune ble saksøkt av Fauske kommune for manglende og feilaktig innsats i en barnevernsak. I Gjøvik tingrett var dommen entydig i Lunner kommunes favør. Fauske har anket avgjørelsen, og fikk der delvis medhold. Begge kommuner har derfor anket saken frem for høyesterett. Fauskes anke ble avvist, mens Lunnens anke er berammet til høsten. Ved medhold i høyesterett vil saken trolig bli tatt opp til ny behandling i lagmannsretten.

Det er gjennomført såkalte IS-møter, dvs møter mellom vertskommune og samarbeidskommune for alle interkommunale samarbeider på Hadeland, hvor forventninger og anerkjennelse søkes avklart for alle samarbeidene.

### 1.3 Økonomi

Etter 8 måneders drift i 2011 er prognose for regnskapsmessig mindreforbruk kr 0,8 mill. Bak dette tallet skjuler det seg større avvik – både positive og negative. De største beskrives under. I tillegg kommenteres på enkelte vesentlige poster.

Avregning tilskudd til ressurskrevende brukere utgjør en merinntekt på kr 1,7 mill. I tillegg er estimatet for slikt tilskudd i 2011 oppjustert med kr 1,8 mill. Det endrede tilskuddet i 2011 har motposter som beskrives under Familie og oppvekst.

Lønnsoppgjøret ble i størrelsesorden kr 3 mill dyrere enn budsjettet. Det ble i årsoppgjørssaken tilført kr 1,5 mill til tjenestestedene, mens det resterende skulle løses gjennom innsparinger. Prognosene tilsier at slike løsninger er funnet på de fleste tjenestestedene.

Frie inntekter ble opprinnelig budsjettet med en forutsetning om høyere vekst i folketallet enn det som ble reelt. Dette medførte at vi nedjusterte anslagene i budsjettjustering per 1 tertial. Budsjett på disse postene er nå iht. KS-modellen. Det hersker usikkerhet omkring skatteanslagene.

Minimumsavdrag er oppjustert med kr 1,3 mill, men dette oppveies i stor grad av lavere netto renteutgifter på kr 1,0 mill. Det var i budsjettet avsatt kr 0,8 mill i tilskudd til boligstiftelsen vedr finanskostnader barneboliger. Utsatt bygging av slike boliger gjør at vi får et tilsvarende positivt avvik.

LOS har ligget an til et merforbruk innenfor hjemmetjenesten, men da deler av kommunens overskudd fra 2010 ble tilført området i årsoppgjørssaken ligger dette tjenestestedet nå an til å gå i balanse.

Tilrettelagte tjenester forventer et mindreforbruk på kr 1,5 mill pga sen oppstart av et tilbud. Dette mindreforbruket kan bli mindre pga en ny bruker hvor kostnaden ikke er kjent per i dag.

Tjenester innenfor Familie og Oppvekst ligger an til et merforbruk på kr 1,6 mill. Dette skyldes merutgifter innenfor rusområdet med kr 1,2 mill, sosialtjenesten kr 0,4 mill og barnevern kr 0,6 mill. Mindreutgifter hjemmetjenester på kr 0,5 mill.

Som varslet i 1 tertial er det er gjennomført nye selvkostberegninger innenfor områdene vann og avløp som gir en inndekning som er kr 2,6 mill lavere enn budsjettet.

Det ligger an til et merforbruk på kr 500' innenfor vei-området knyttet til vedlikeholdsavtaler brøyting.

Når det gjelder investeringer vises til kommentarer under kapittel 9.

Budsjett, regnskap og avvik pr funksjon 2 tertial 2011		Regnskap 2 tertial 2011							Periodisert budsjett 2 tertial 2011				Justert budsjett 2011				Opprinnelig budsjett 2011				
Funk	Sum avvik	Avvik: Regnskap - per bud			Regnskap 2 tertial 2011				Periodisert budsjett 2 tertial 2011				Justert budsjett 2011				Opprinnelig budsjett 2011				
		Lønn	A utg	Innt.	Lønn	A utg	Innt.	SUM	Lønn	A utg	Innt.	SUM	Lønn	A utg	Innt.	SUM	Lønn	A utg	Innt.	SUM	
100	Politiske styring og kontr.org	-57,6	-11,0	-80,2	33,6	1 084,2	476,0	-43,9	1 516,3	1 073,2	395,8	-10,3	1 458,7	1 569,6	1 407,8	-15,5	2 961,9	1 530,4	1 366,0	-15,5	2 880,8
110	Kontroll og revisjon	14,9	10,7	7,7	-3,6	14,4	304,5	-19,1	299,8	25,1	312,2	-22,7	314,7	57,3	922,0	-34,0	945,3	57,0	922,0	-34,0	945,0
120	Administrasjon	-378,5	-4,9	-674,6	301,0	10 706,4	8 460,4	-1 563,6	17 603,3	10 701,6	7 785,8	-1 262,6	17 224,8	16 246,3	14 039,0	-5 208,8	25 076,5	15 686,4	13 620,7	-4 540,2	24 766,8
121	Forv.utg. i eiend.forv.	23,7	9,3	-4,8	19,2	581,8	396,9	-19,9	958,7	591,1	392,1	-0,7	982,5	895,3	510,5	-1,0	1 404,8	878,4	510,2	-1,0	1 387,6
130	Administrasjonslokaler	-100,6	-26,1	-322,5	247,9	330,1	994,2	-428,1	896,2	304,0	671,7	-180,2	795,6	449,0	1 791,2	-653,9	1 586,3	440,6	1 791,0	-612,2	1 619,5
170	Premieavvik	0,0	0,0	0,0	0,0	0,0	0,0	0,0	0,0	0,0	0,0	0,0	0,0	1 982,4	0,0	0,0	1 982,4	1 982,4	0,0	0,0	1 982,4
171	Amort tid års premieavvik	0,0	0,0	0,0	0,0	0,0	0,0	0,0	0,0	0,0	0,0	0,0	0,0	2 038,5	0,0	0,0	2 038,5	2 038,5	0,0	0,0	2 038,5
180	Diverse fellesutgifter	-284,5	-284,6	-1,2	1,2	957,0	33,5	-2,0	988,6	672,5	32,4	-0,8	704,0	942,8	421,1	-1,2	1 362,7	953,2	300,3	-1,2	1 252,3
190	Interne serviceenheter	-31,6	25,4	51,6	-108,7	3 683,5	582,5	-1 238,5	3 027,5	3 708,9	634,0	-1 347,2	2 995,8	6 245,3	1 526,8	-3 920,7	3 851,4	5 980,6	1 525,0	-3 730,7	3 774,9
201	Førskole	-329,2	-33,0	-799,4	503,2	24 089,4	15 200,2	-7 288,5	32 001,1	24 056,4	14 400,8	-6 785,3	31 671,9	36 742,2	19 339,5	-14 518,6	41 563,0	34 338,0	21 950,6	-15 195,8	41 092,8
202	Grunnskole	-763,9	-978,0	-1 135,5	1 349,7	52 971,7	6 080,3	-8 573,1	50 479,0	51 993,7	4 944,8	-7 223,3	49 715,1	82 781,0	9 795,8	-10 486,7	82 090,2	70 784,6	18 992,3	-9 437,9	80 339,0
211	Styrket tilbud til førsk.barn	-49,3	-263,4	99,1	115,1	2 010,7	154,9	-189,6	1 975,9	1 747,2	254,0	-74,6	1 926,7	2 262,9	681,2	-1 425,2	1 519,0	2 214,8	679,1	-1 419,6	1 474,2
213	Voksenopplæring	-9,8	22,8	-317,7	285,1	7 028,6	1 322,7	-2 463,1	5 888,2	7 051,4	1 005,1	-2 178,0	5 878,4	11 047,6	2 701,1	-13 048,5	700,1	10 996,9	2 700,2	-13 048,5	648,6
215	Skolefritidstilbud	62,9	302,0	414,1	-653,2	2 580,3	282,8	-2 430,4	432,7	2 882,4	696,9	-3 083,6	495,7	4 447,1	1 159,4	-4 834,9	771,6	4 846,3	1 159,0	-4 834,9	1 170,4
221	Førskolelokaler og skyss	-31,5	79,3	-264,7	153,8	845,1	1 013,7	-1 027,2	831,6	924,4	749,0	-873,3	800,0	1 386,6	2 146,4	-1 383,2	2 149,8	1 360,6	2 142,2	-482,5	3 020,3
222	Skolelokaler	194,7	56,2	7,6	131,0	4 462,1	5 502,6	-2 311,8	7 652,9	4 518,3	5 510,2	-2 180,8	7 847,7	6 790,4	12 924,3	-4 460,5	15 254,3	6 662,9	12 427,4	-3 100,4	15 990,0
223	Skoleskyss	420,3	0,0	246,2	174,1	0,0	2 338,9	-174,1	2 164,8	0,0	2 585,1	0,0	2 585,1	0,0	3 969,4	0,0	3 969,4	0,0	3 969,4	0,0	3 969,4
231	Aktivitetstilbud barn og unge	98,6	3,8	94,8	0,0	81,1	498,2	0,0	579,3	84,9	592,9	0,0	677,9	119,7	1 289,0	0,0	1 408,6	102,5	1 310,8	0,0	1 413,3
232	Foreb. - skole- og helsest.tj.	11,3	-61,2	11,0	61,5	2 387,2	245,1	-415,6	2 216,8	2 326,1	256,1	-354,1	2 228,0	3 446,5	1 183,6	-946,6	3 683,4	3 418,7	759,5	-729,3	3 448,9
233	Annet forebyggende helsearb.	67,9	-16,7	62,6	22,1	1 004,5	194,4	-582,1	616,8	987,8	257,0	-560,0	684,8	1 247,5	1 361,7	-2 196,5	412,7	108,2	0,0	0,0	108,2
234	Aktivisering eldre og funk.hem	65,1	82,9	-109,8	92,1	1 588,3	553,6	-515,7	1 626,2	1 671,1	443,8	-423,6	1 691,3	2 602,5	1 222,8	-553,9	3 271,4	2 963,3	1 152,8	-469,9	3 646,1
241	Diagnose, behandling, rehab.	152,3	116,2	67,3	-31,1	1 813,8	5 287,0	-951,9	6 148,8	1 930,0	5 354,2	-983,0	6 301,2	2 946,4	8 895,3	-1 275,6	10 566,2	3 105,2	8 716,3	-1 275,6	10 545,9
242	Råd, veiledn. og sos.foreb.arb.	-0,8	1,1	-6,3	4,4	1 162,9	2 663,9	-935,8	2 890,9	1 164,0	2 657,6	-931,5	2 890,1	1 769,6	5 149,4	-1 662,3	5 256,7	4 076,4	5 246,5	-4 413,3	4 909,6
243	Tilb. til pers. med rusprobl.	-905,2	-3,3	-1 026,2	124,3	88,9	1 142,9	-194,3	1 037,6	85,7	116,7	-70,0	132,3	129,9	652,7	-171,0	611,5	129,3	552,4	-171,0	510,7
244	Barneverntjeneste	-3,9	13,5	5,3	-22,7	2 050,1	476,5	-737,6	1 788,9	2 063,6	481,7	-760,3	1 785,0	3 284,8	903,1	-937,7	3 250,2	2 749,6	850,1	-727,6	2 872,1
251	Barneverntiltak i familien	-0,8	9,7	-5,5	-5,1	334,0	254,5	-0,2	588,3	343,7	249,1	-5,3	587,5	518,2	478,1	-8,0	988,3	274,0	716,0	-8,0	982,0
252	Barneverntiltak utenfor fam.	-22,4	19,1	-17,1	-24,4	1 760,5	3 153,2	-325,6	4 588,1	1 779,6	3 136,1	-350,0	4 565,7	2 611,9	5 863,6	-2 094,5	6 381,1	2 510,2	5 748,6	-1 524,5	6 734,3
253	Pleie, omsorg, hjelp i inst.	-807,8	-1 357,1	-114,1	663,5	30 475,4	3 977,5	-7 978,9	26 474,0	29 118,3	3 863,5	-7 315,5	25 666,2	43 341,6	7 218,8	-11 114,6	39 445,8	42 023,0	8 065,9	-11 069,0	39 019,9
254	Pleie, omsorg, hjelp i hjemmet	518,6	-1 507,3	-262,5	2 288,4	39 082,9	6 614,9	-6 125,8	39 571,9	37 575,5	6 352,4	-3 837,4	40 090,5	56 775,3	12 219,8	-9 810,1	59 185,0	54 774,2	13 718,1	-9 559,5	58 932,7
261	Botilbud i institusjon	-557,2	-25,0	-117,4	-414,9	862,9	1 835,1	-414,3	2 283,7	837,9	1 717,8	-829,2	1 726,5	1 296,7	3 230,8	-1 678,3	2 849,2	1 272,9	2 595,4	-2 163,3	1 705,0
265	Kommunalt disponerte boliger	67,8	-3,8	-20,9	92,5	3,8	96,8	-163,7	-63,1	0,0	75,9	-71,2	4,7	-0,3	454,2	-1 135,8	-681,9	-0,3	454,2	-1 135,8	-681,9
273	Kommunale sysselsettingstiltak	16,6	0,0	16,6	0,0	0,0	641,7	0,0	641,7	0,0	658,3	0,0	658,3	0,0	658,3	0,0	658,3	0,0	658,3	0,0	658,3
275	Introduksjonsprogram	-4,0	-0,9	-7,1	4,0	5 148,9	1 276,2	-1 538,0	4 887,1	5 148,0	1 269,1	-1 534,0	4 883,1	8 228,2	6 149,3	-2 984,4	11 393,2	5 100,0	6 616,1	-235,2	11 480,9
276	Kvalifiseringsordningen	-65,2	0,0	-65,2	0,0	0,0	1 059,4	0,0	1 059,4	0,0	994,2	0,0	994,2	0,0	1 718,0	0,0	1 718,0	0,0	1 718,0	0,0	1 718,0
281	Økonomisk sosialhjelp	189,1	0,0	144,1	45,0	0,0	3 450,1	-78,4	3 371,7	0,0	3 594,2	-33,3	3 560,9	0,0	7 917,1	-1 831,8	6 085,3	0,0	7 917,1	-1 831,8	6 085,3
283	Bist. etabl./oppr.h. egen bol.	16,4	5,3	374,7	-363,6	163,2	119,9	-116,2	166,9	168,6	494,6	-479,8	183,3	253,1	508,0	-482,5	278,5	248,3	507,9	-482,5	273,6
290	Interkomm. Samarb.	0,1	-323,3	62,8	260,7	2 486,3	343,8	-6 093,3	-3 263,2	2 162,9	406,5	-5 832,6	-3 263,1	3 999,3	1 890,4	-6 064,4	-174,7	3 922,2	1 871,2	-5 966,5	-173,1
301	Plansaksbehandling	21,4	6,0	11,3	4,1	733,7	205,1	-176,6	762,3	739,7	216,4	-172,5	783,7	1 132,1	852,7	-955,0	1 029,8	1 121,0	746,9	-743,5	1 124,4
302	Bygge-, delings-, seksjoneringssaker	-16,3	-3,7	-1,5	-11,0	1 120,0	161,9	-1 365,8	-84,0	1 116,3	160,3	-1 376,8	-100,2	1 683,8	430,5	-2 058,9	55,5	1 633,9	467,6	-2 058,9	42,7
303	Kart og oppmåling	49,5	15,3	-6,6	40,8	792,8	167,1	-216,0	744,0	808,2	160,5	-175,1	793,5	1 211,6	782,7	-595,0	1 399,3	1 187,2	739,5	-588,0	1 338,6
315	Boligb. og fysiske bom.tiltak	-2,7	0,0	-2,9	0,2	0,0	4,4	-0,2	4,2	0,0	1,5	0,0	1,5	-0,1	3,0	0,0	2,9	-0,1	3,0	0,0	2,9
320	Kommunal næringsvirks.	5,3	0,0	0,0	5,3	0,0	0,0	-5,3	-5,3	0,0	0,0	0,0	0,0	0,0	0,0	0,0	0,0	0,0	0,0	0,0	0,0
325	Tilrettel. og bist.for næringsl	-10,0	0,0	-10,8	0,8	0,0	127,6	-0,8	126,8	0,0	116,8	0,0	116,8	0,0	524,7	0,0	524,7	0,0	524,7	0,0	524,7
329	Landbr forvaltn og -næringsutv	12,1	0,0	-329,4	341,5	0,0	1 670,5	-341,5	1 329,0	0,0	1 341,1	0,0	1 341,1	0,0	1 341,1	0,0	1 341,1	0,0	1 341,1	0,0	1 341,1
333	Komm.veger, nyanl.,drift,vedlh	-156,5	-59,2	-237,3	140,1	945,9	1 742,3	-478,3	2 209,9	886,7	1 505,0	-338,3	2 053,4	1 363,6	2 443,2	-507,4	3 299,4	1 338,4	2 443,0	-507,4	3 274,0
334	Komm.veger, miljø- og trafikk	295,0	-2,8	36,0	261,8	134,6	584,7	-378,5	340,8	131,8	620,7	-116,7	635,8	199,9	959,6	-350,0	809,6	197,4	960,0	-400,0	757,4
338	Foreb. brann og andre ulykker	-326,1	70,0	12,8	-408,9	5,0	450,5	0,4	455,9	75,0	463,3	-408,5	129,8	119,5	693,9	-811,3	2,2	117,4	693,9	-811,3	0,0
339	Beredsk branner/andre ulykker	86,9	-5,0	102,7	-10,9	5,0	1 991,9	-26,4	1 970,6	0,0	2 094,7	-37,2	2 057,4	0,0	4 579,9	-55,9	4 524,0	0,0	4 578,6	-55,9	4 522,7
340	Produksjon av vann	-654,6	-30,3	-96,0	-528,3	282,9	741,6	0,0	1 024,5	252,6	645,6	-528,3	369,9	396,5	1 219,2	-1 056,6	559,1	389,3	1 219,1	-1 056,6	551,8
345	Distribusjon av vann	592,5	-38,2	-0,5	631,2	625,3	827,7	-5 255,0	-3 802,0	587,1	827,2	-4 623,8	-3 209,5	850,6	3 480,1	-7 107,8	-2 777,2	834,1	3 479,8	-7 107,8	-2 793,9

Funk	Sum avvik	Avvik: Regnskap - per bud				Regnskap 2 tertial 2011				Periodisert budsjett 2 tertial 2011				Justert budsjett 2011				Opprinnelig budsjett 2011			
		Lønn	A utg	Innt.	SUM	Lønn	A utg	Innt.	SUM	Lønn	A utg	Innt.	SUM	Lønn	A utg	Innt.	SUM	Lønn	A utg	Innt.	SUM
350	56,8	-66,5	108,0	15,2	797,5	2 391,6	-15,2	3 173,8	731,0	2 499,7	0,0	3 230,7	1 108,6	4 567,4	0,0	5 676,1	1 087,9	4 567,0	0,0	5 654,9	
353	-195,4	-84,6	-2,7	-108,2	1 152,2	613,2	-9 942,1	-8 176,6	1 067,6	610,5	-10 050,2	-8 372,0	1 617,9	2 281,0	-13 979,4	-10 080,5	1 587,7	2 280,4	-13 979,4	-10 111,4	
354	784,1	-6,3	448,4	341,9	206,3	318,3	-1 501,2	-976,6	200,1	766,7	-1 159,3	-192,5	300,7	1 202,1	-1 538,8	-36,0	297,6	1 203,4	-1 538,8	-37,8	
360	3,2	-5,5	-32,0	40,7	448,0	274,6	-754,8	-32,1	442,5	242,6	-714,1	-29,0	699,2	1 061,4	-1 007,4	753,3	692,0	718,3	-661,9	748,4	
370	8,1	-0,1	-6,9	15,2	937,7	388,6	-42,0	1 284,3	937,6	381,6	-26,9	1 292,4	1 438,7	530,2	-62,3	1 906,6	1 394,5	515,0	-62,3	1 847,2	
375	0,0	0,0	-200,0	200,0	0,0	371,0	-200,0	171,0	0,0	171,0	0,0	171,0	0,0	342,1	-100,0	242,1	0,0	342,1	-100,0	242,1	
377	50,2	0,0	50,2	0,0	176,5	0,0	176,5	0,0	176,5	0,0	226,7	0,0	226,7	0,0	453,4	0,0	453,4	0,0	453,4	0,0	453,4
380	-16,3	0,0	-16,8	0,4	0,0	162,7	-0,4	162,3	0,0	146,0	0,0	146,0	0,0	465,1	0,0	465,1	0,0	461,9	0,0	461,9	
381	-90,6	2,2	-73,8	-19,0	205,5	401,6	-314,4	292,8	207,7	327,8	-333,3	202,2	318,2	727,3	-500,0	545,4	312,2	727,2	-500,0	539,4	
383	-552,2	0,0	-552,2	0,0	0,0	1 104,0	0,0	1 104,0	0,0	551,8	0,0	551,8	0,0	1 103,5	0,0	1 103,5	0,0	1 103,5	0,0	1 103,5	
385	-0,1	0,0	-0,1	0,0	0,0	389,5	0,0	389,5	0,0	389,4	0,0	389,4	0,0	769,5	0,0	769,5	0,0	729,5	0,0	729,5	
386	-88,0	-91,6	-2,8	6,4	131,0	148,7	-32,8	246,9	39,4	145,9	-26,3	158,9	59,1	234,3	-39,5	253,9	58,0	234,3	-39,5	252,8	
390	-7,5	0,0	0,0	-7,5	0,0	2 636,3	0,0	2 636,3	0,0	2 636,3	-7,5	2 628,8	0,0	3 431,7	-10,0	3 421,7	0,0	3 181,7	-10,0	3 171,7	
392	0,0	0,0	0,0	0,0	0,0	0,0	0,0	0,0	0,0	0,0	0,0	0,0	0,0	162,6	0,0	162,6	0,0	162,6	0,0	162,6	
800	-3 783,3	0,0	0,0	-3 783,3	0,0	0,0	-116 601,4	-116 601,4	0,0	0,0	-120 384,7	-120 384,7	0,0	0,0	-176 590,0	-176 590,0	0,0	0,0	-175 047,0	-175 047,0	
840	-1 557,6	0,0	0,0	-1 557,6	0,0	0,0	-119 781,4	-119 781,4	0,0	0,0	-121 339,0	-121 339,0	0,0	0,0	-174 833,0	-174 833,0	0,0	0,0	-178 228,0	-178 228,0	
850	-117,7	0,0	-117,8	0,1	0,0	117,8	-6 949,8	-6 832,0	0,0	0,0	-6 949,7	-6 949,7	0,0	0,0	-14 512,9	-14 512,9	0,0	0,0	-14 408,9	-14 408,9	
860	0,0	0,0	0,0	0,0	0,0	0,0	0,0	0,0	0,0	0,0	0,0	0,0	0,0	-16 228,1	-16 228,1	0,0	0,0	-16 228,1	-16 228,1		
870	-128,1	0,0	-343,8	215,8	0,0	11 471,8	-5 008,3	6 463,6	0,0	11 128,0	-4 792,5	6 335,5	0,0	26 019,1	-6 986,5	19 032,6	0,0	26 019,1	-5 194,0	20 825,1	
880	-97,0	0,0	-118,0	21,0	0,0	14 890,6	-17 962,6	-3 072,0	0,0	14 772,6	-17 941,6	-3 169,0	0,0	19 665,3	-18 754,6	910,6	0,0	4 640,0	0,0	4 640,0	
899	0,0	0,0	0,0	0,0	0,0	0,0	0,0	0,0	0,0	0,0	0,0	0,0	0,0	0,0	0,0	0,0	0,0	0,0	0,0	0,0	
	-8 318,1	-4 442,6	-5 069,6	1 194,0	210 363,5	121 560,8	-342 290,6	-10 366,3	205 920,9	116 491,1	-341 096,5	-18 684,5	320 955,0	222 625,8	-543 580,9	0,0	299 777,8	217 766,8	-517 544,5	0,0	

# Regnskapsstatus 2011

For perioden januar til og med august 2011

Alle tall i millioner kroner

Likviditet	31.12.07	31.12.08	31.12.09	31.12.10	April	Aug
Kassa, post, bank (mest likvide OM + omr mid)	57,2	74,4	107,0	106,8	108,4	85,2
KSG (korttids gjeld)	26,6	80,3	88,5	89,8	78,6	59,5
Likviditetsgrad 2 (ber være større enn 1)	1,9	1,2	1,8	1,8	1,4	1,4
Øvrige omsetningsmidler	48,6	51,9	30,2	55,6	35,4	48,3
Kredittkapital (OM - KSG)	47,2	66,0	68,7	92,8	66,2	71,9

Skatt (i regnskap / på konto md etter)	31.12.07	31.12.08	31.12.09	31.12.10	April	Aug
167,626					166,8	161,1
Støtteinngang HIA	152,1	158,3	185,6	189,4	23,7	110,0
Støtteinngang budsjett	157,1	157,8	164,3	170,4	96,5	114,0
Arvåk i forhold til budsjett	-5,0	0,7	1,3	10,0	-2,8	-4,0
Rammefølbud HIA	74,3	84,0	98,5	98,9	67,0	119,8
Rammefølbud budsjett	70,5	82,3	98,6	102,1	67,9	121,3
Arvåk i forhold til budsjett	3,8	1,7	-0,1	-3,2	-0,9	-1,5
Sum skatt og rammer	326,4	342,3	384,1	388,3	130,7	229,7
Budsjett HIA skatt og ramme	227,6	240,0	283,0	281,5	124,3	225,3
Arvåk i forhold til budsjett	-1,2	2,3	1,2	4,8	-3,6	-4,3

Bykøytaxer	31.12.07	31.12.08	31.12.09	31.12.10	April	Jul
Egenmeldt fravær	0,6 %	0,7 %	0,6 %	0,6 %	0,6 %	0,5 %
Øvrig fravær i arbeidstidsperioden	0,9 %	1,0 %	1,6 %	2,1 %	2,7 %	2,2 %
Fravær utover arbeidstidsperioden	5,6 %	5,6 %	5,6 %	5,5 %	5,5 %	5,3 %
Totalt	16,3 %	7,4 %	8,1 %	8,4 %	8,1 %	8,3 %

Driftsregnskapet (hittil i år)	31.12.07	31.12.08	31.12.09	31.12.10	April	Aug
Utgift HIA	396,4	436,8	484,3	517,9	172,3	331,9
Budsjett HIA	384,9	422,0	480,8	509,0	171,1	322,4
Utgift arvåk	-11,5	-44,8	-3,8	-8,9	-1,2	-8,3

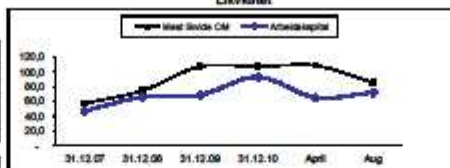
Invester HIA	31.12.07	31.12.08	31.12.09	31.12.10	April	Aug
Budsjett HIA	387,0	443,1	474,8	532,7	180,5	342,3
Budsjett HIA	384,9	422,0	480,8	509,0	180,1	341,1
Invester arvåk	12,1	21,1	13,9	23,8	6,4	1,2

Netto resultat	31.12.07	31.12.08	31.12.09	31.12.10	April	Aug
Budsjert resultat	0,0	0,0	0,0	0,0	-21,9	10,4
Budsjert resultat	0,0	0,0	0,0	0,0	-21,0	18,7
Netto arvåk	6,8	8,3	10,4	14,8	-6,8	-8,3

Fondmidler	31.12.07	31.12.08	31.12.09	31.12.10	April	Aug
Disposisjonsfond (inkl utløp årråse drift)	5,7	12,8	20,1	29,5	29,3	25,4
Endret regnskapsprinsipp (likv.ves)	-3,5	-5,0	-5,0	-5,0	-5,0	-5,0
Ut. investeringsfond	7,5	7,9	5,6	2,7	2,7	2,9
Bundne driftfond	17,7	22,4	25,9	26,1	25,5	25,6
Bundne investeringsfond	6,9	8,2	5,2	5,5	5,5	1,1
Sum	34,4	48,3	51,9	68,9	68,1	49,9

19.09.2011 09:08  
ØK avd

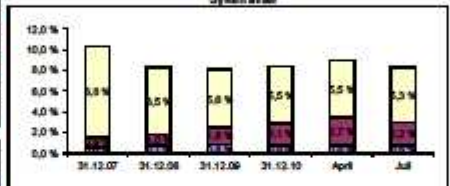
Likviditet



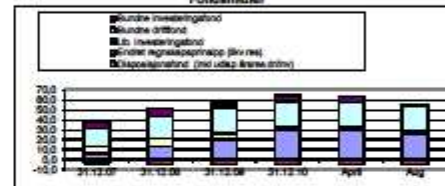
Arvåk på skatt og ramme i forhold til budsjett



Bykøytaxer



Fondmidler



Tjenestekategorier

Folketværlig styring	Adm. kontroll og revisjon	Intark samråd	Reserv. tilleggsbevilg	Intern service enheter	Barnetage	Skole	Forsk og utvikling	Diagn. behand. rehab	Sosiale tjenester	Eldreoms og hjemmet	Arvåkforvalt	Teknisk drift - selvkost	Teknisk drift - annet	Kultur	Statlige formål	Skatt og støtteover	Arvåkforvalt	Reviser avdeling	Finans tans
1,8	39,8	2,8	0,0	4,2	43,3	0,0	8,8	7,1	25,0	80,9	5,9	4,3	5,4	4,4	2,8	0,1	0,0	11,5	14,9
1,5	31,5	2,8	0,0	4,2	40,1	0,0	8,6	7,2	24,4	79,5	5,5	3,5	5,3	3,0	2,8	0,0	0,0	11,1	14,8
-0,1	-1,3	-0,2	0,0	0,1	-1,2	-1,1	0,1	0,2	-0,5	-3,4	-0,4	0,3	-0,2	-0,9	0,0	-0,1	0,0	-0,3	-0,1
0,0	2,0	0,1	0,0	1,2	8,5	18,0	1,5	1,0	3,8	14,7	3,3	18,3	0,8	0,8	0,0	240,3	0,0	5,0	18,0
0,0	1,2	0,0	0,0	1,2	7,7	14,7	1,3	1,0	4,5	12,1	2,8	18,8	0,5	0,4	0,0	248,7	0,0	4,8	17,2
0,0	0,8	0,0	0,0	-0,1	0,8	1,3	0,2	-0,0	-0,2	2,6	0,4	-0,1	0,4	0,0	-0,0	-0,0	0,0	0,3	0,0

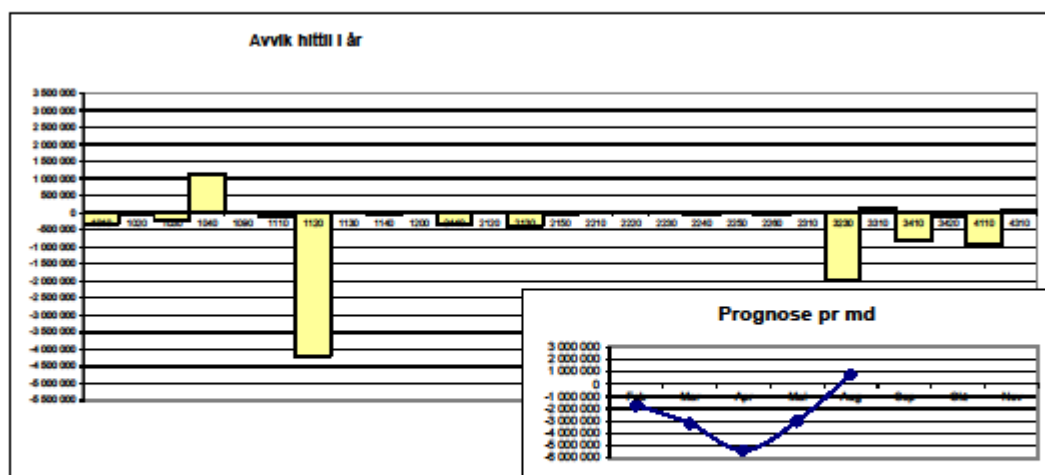
-1,5	-20,7	3,3	0,0	-3,0	-34,3	-69,8	-5,0	-6,1	-21,0	-66,3	-2,8	6,1	-6,5	-3,8	-3,8	343,3	0,0	-6,5	3,1
-1,5	-20,8	3,3	0,0	-3,0	-34,4	-69,5	-5,0	-6,3	-20,2	-67,5	-2,7	7,8	-6,7	-3,1	-3,8	348,7	0,0	-6,3	3,3
-0,1	-0,7	0,0	0,0	-0,0	-0,4	-0,3	0,2	0,2	-0,2	-0,2	0,1	0,3	0,2	-0,7	-0,0	-0,5	0,0	-0,1	-0,1

Netto arvåk pr. tjenestekategori



**Avviksrapport iht ansvarsstruktur i Lunner kommune**  
**Perioden 01.01-31.08.2011**

Ansvar	Budsjett	Regnskap	Avvik	Prognose	Prognose	Budsjett
	hitil i år	hitil i år	hitil i år	avvik året	e 2t bud korr	året
1010 Rådmann (adm. og personal)	7 020 749	7 332 768	-312 019	-100 000	-100 000	10 781 073
1020 Kommunalsjef Idun	4 768 496	4 792 099	-23 603	0	0	8 686 232
1030 Kommunalsjef Frode	15 908 952	16 155 175	-246 223	0	0	15 226 913
1040 Investering	-981 371	-2 095 463	1 114 092	0	0	-3 300 374
1090 Tildelingskontoret	1 203 120	1 209 730	-6 610	100 000	100 000	2 221 287
1110 Informasjonsforvaltning	4 450 567	4 558 152	-107 585	0	0	6 954 264
1120 Controllert	-231 812 211	-227 609 447	-4 202 764	4 000 000	0	-332 634 629
1130 IKT	5 433 399	5 432 996	403	100 000	100 000	8 636 045
1140 Økonomi og personal	3 882 294	3 913 226	-30 932	0	0	3 616 665
1200 Skatteoppreveren Hadeland	-3 266 798	-3 266 071	-727	0	0	7 900
2110 Lunner barneskole	14 161 236	14 483 324	-322 088	0	0	22 411 100
2120 Grua skole	7 763 814	7 752 565	11 249	0	0	12 179 300
2130 Harestua skole	16 286 775	16 677 488	-390 713	0	0	27 211 205
2150 Lunner ungdomsskole	8 435 268	8 508 634	-73 366	0	0	16 005 277
2210 Eventyrskogen barnehage	4 448 516	4 414 005	34 511	0	0	7 730 260
2220 Gamleskolen barnehage	1 990 911	2 008 677	-17 766	0	0	3 132 806
2230 Harestua barnehage	1 894 489	1 860 038	34 451	0	0	3 190 564
2240 Malmgruben barnehage	1 952 111	1 996 003	-43 892	0	0	3 241 639
2250 Roa barnehage	2 816 466	2 808 545	7 921	0	0	4 818 650
2260 Kalvsjø barnehage	4 299 945	4 365 866	-65 921	0	0	6 892 116
2310 Voksenopplæringen	5 833 411	5 834 593	-1 182	0	0	683 727
3230 Lunner omsorgssenter	34 237 475	36 195 050	-1 957 575	0	0	54 108 102
3310 Tilrettelagte tjenester	24 865 713	24 742 834	122 879	1 500 000	1 500 000	41 102 217
3410 Familie og oppvekst	30 064 219	30 882 228	-818 009	-1 600 000	-400 000	47 574 002
3420 Flyktningetjenesten	-1 478 995	-1 360 686	-118 309	0	0	214 958
4110 Eiendom og Infrastruktur	14 241 050	15 189 827	-948 777	-3 100 000	-300 000	24 335 833
4310 Arealforvaltning	2 895 921	2 851 490	44 431	-100 000	-100 000	4 972 868
<b>Hele utvalget, totalt</b>	<b>-18 684 478</b>	<b>-10 366 354</b>	<b>-8 318 124</b>	<b>800 000</b>	<b>800 000</b>	<b>0</b>



## 2 SAMFUNNSUTVIKLING

### 2.1 Regnskap pr. funksjon

(alle tall i 1000 kr.)

Funksjon		Avvik pr. 2. tertial	Regnskap 2. tertial	Budsjett 2. tertial	Oppr. Budsjett	Justert budjett	Foreslått budsj.just.	Prognose 31.12.11
Nr.	Beskrivelse							
301	Plansaksbehandling	21	762	784	1 124	1 030	0	1 130
302	Bygge-, delings- og seksjoneringssaker	-16	-84	-100	43	56	0	56
303	Kart og oppmåling	50	744	794	1 339	1 399	0	1 399
325	Tilrettelegging og bistand for næringslivet	-10	127	117	525	525	54	578
329	Landbruksforvaltning og -næringsutvikling	12	1 329	1 341	1 341	1 341	0	1 341
360	Naturforvaltning og friluftsliv	3	-32	-29	753	748	35	783

#### Avviksforklaring

Funksjon 303

- Lavere gebyrinntekter pga færre oppdrag enn budsjettert. Mindreinntekt på ca kr 100' dekkes fra selvkostfond for området

#### Kommentar til budsjettjustering

Funksjon 325

- Etablererveileder mot bruk av tidligere avsetning til fond på f 880

Funksjon 360

- Klimapådriver mot bruk av tidligere avsetning til fond på f 880

#### Kommentar til prognose

Funksjon 301

- Det er flere private reguleringsplaner på gang, men mest trolig vil ikke kommunen kunne få inn inntekter på disse før i 2012.
- Kommunen får ikke tatt gebyr for planlegging rv4, områderegulering Harestua, gs-veg på Lunner eller ved revisjon av kommuneplanens arealdel.

### 3 KOMMUNEORGANISASJON

#### 3.1 Regnskap pr. funksjon

(alle tall i 1000 kr.)

Funksjon		Avvik pr. 2. tertial	Regnskap 2. tertial	Budsjett 2. tertial	Oppr. Budsjett	Justert budjett	Foreslått budsj.just.	Prognose 31.12.11
Nr.	Beskrivelse							
100	Politisk styring og kontrollorgan	-58	1 516	1 459	2 881	2 962	100	3 062
110	Kontroll og revisjon	15	300	315	945	945	0	945
120	Administrasjon	-379	17 603	17 225	24 767	25 077	0	25 077
180	Diverse fellesutgifter	-285	989	704	1 252	1 363	0	1 363
290	Interkommunale samarbeider	0	-3 263	-3 263	-173	-175	0	-175

#### Avviksforklaring

Funksjon 100

- o merforbruk møtegodtgjørelse

Funksjon 120

- o manglende periodisering

Funksjon 180

- o manglende periodisering

#### Kommentar til budsjettjustering

Funksjon 100

- o Medarbeiderskap mot bruk av tidligere avsetning til fond på f 880

#### Kommentar til prognose

## 4 KULTUR

### 4.1 Regnskap pr. funksjon

Funksjon		Avvik pr. 2. tertial	Regnskap 2. tertial	Budsjett 2. tertial	Oppr. Budsjett	Justert budjett	Foreslått budsj.just.	Prognose 31.12.11
Nr.	Beskrivelse							
231	Aktivitetstilbud barn og unge	99	579	678	1 413	1 409	0	1 409
370	Bibliotek	8	1 284	1 292	1 847	1 907	0	1 907
375	Museer	0	171	171	242	242	0	242
377	Kunstformidling	50	177	227	453	453	0	453
380	Idrett	-16	162	146	462	465	0	465
383	Musikk- og kulturskoler	-552	1 104	552	1 104	1 104	0	1 104
385	Andre kulturaktiviteter og utgifter til kulturbygg	0	390	389	730	770	0	770
390	Den norske kirke	-8	2 636	2 629	3 172	3 422	0	3 422
392	Andre religiøse formål	0	0	0	163	163	0	163

#### Avviksforklaring

Funksjon 231

- o manglende periodisering

Funksjon 377

- o manglende periodisering

Funksjon 383

- o manglende periodisering

#### Kommentar til budsjettjustering

#### Kommentar til prognose

## 5 OPPVEKST

### 5.1 Regnskap pr. funksjon

Funksjon		Avvik pr. 2. tertial	Regnskap 2. tertial	Budsjett 2. tertial	Oppr. Budsjett	Justert budjett	Foreslått budsj.just.	Prognose 31.12.11
Nr.	Beskrivelse							
201	Førskole	-329	32 001	31 672	41 093	41 563	200	41 763
202	Grunnskole	-764	50 479	49 715	80 339	82 090	1 000	83 090
211	Styrket tilbud førskolebarn	-49	1 976	1 927	1 474	1 519	300	1 819
213	Voksenopplæring	-10	5 888	5 878	649	700	0	700
215	Skolefritidstilbud	63	433	496	1 170	772	0	772
232	Forebygging - skole og helsestasjon	11	2 217	2 228	3 449	3 683	0	3 683
244	Barneverntjenesten	-4	1 789	1 785	2 872	3 250	0	3 250
251	Barneverntiltak i familien	-1	588	588	982	988	0	988
252	Barneverntiltak utenfor familien	-22	4 588	4 566	6 734	6 381	550	7 081
275	Introduksjonsprogram	-4	4 887	4 883	11 481	11 393	0	11 393

#### Avviksforklaring

Funksjon 201

- o manglende periodisering

Funksjon 202

- o manglende periodisering

Funksjon 215

- o manglende periodisering

#### Kommentar til budsjettjustering

Funksjon 201

- o bruk av tidligere avsetning til fond i årsoppgjørssaken mot f 880

Funksjon 202

- o bruk av tidligere avsetning til fond i årsoppgjørssaken mot f 880

Funksjon 211

- o bruk av tidligere avsetning til fond i årsoppgjørssaken mot f 880

Funksjon 252

- o nye tiltak innen barnevern kr 650'. Bud korr kr 550'

#### Kommentar til prognose

Funksjon 252

- o nye tiltak innen barnevern estimert til kr 650'. Tilført kr 550' i bud korr, men avventer bud korr. kr 100'

## 6 OMSORG

### 6.1 Regnskap pr. funksjon

Funksjon		Avvik pr.	Regnskap	Budsjett	Oppr.	Justert	Foreslått	Prognose
Nr.	Beskrivelse	2. tertial	2. tertial	2. tertial	Budsjett	budjett	budsj.just.	31.12.11
233	Annet forebyggende helsearbeide (samt ref)	68	617	685	108	413	0	413
234	Aktivisering eldre og funksjonshemmede	65	1 626	1 691	3 646	3 271	0	3 271
241	Diagnose, behandling og rehabilitering	152	6 149	6 301	10 546	10 566	0	10 566
242	Råd, veiledning og sosialt forebyggende arbeid	-1	2 891	2 890	4 910	4 076	0	4 476
243	Tilbud til personer med rusproblemer	-905	1 038	132	511	612	1 200	1 812
253	Pleie, omsorg og hjelp i institusjon	-808	26 474	25 666	39 020	39 446	304	39 750
254	Pleie, omsorg og hjelp i hjemmet	519	39 572	40 091	58 933	59 185	-5 144	52 541
273	Kommunale sysselsettingstiltak	17	642	658	658	658	0	658
276	Kvalifiseringsordningen	-65	1 059	994	1 718	1 718	0	1 718
281	Økononisk sosialhjelp	189	3 372	3 561	6 085	6 085	0	6 085
283	Bistand til etablering og opprettholdelse av egen bolig	16	167	183	274	248	0	248
315	Boligbygging og fysiske bomiljøtiltak	-3	4	2	3	3	0	3

#### Avviksforklaringer:

Funksjon 233

- o manglende periodisering

Funksjon 234

- o manglende periodisering

Funksjon 241

- o manglende periodisering

Funksjon 243

- o se kommentar budsjettjustering

Funksjon 253

- o bruker overført fra hjemmetjeneste til institusjon
- o manglende periodisering

Funksjon 254

- o se kommentar budsjettjustering

Funksjon 276

- o manglende periodisering

Funksjon 281

- o manglende periodisering

**Kommentar til budsjettjustering**

Funksjon 243

- ny bruker – rettighetsutløst utgift

Funksjon 253

- bruker overført fra hjemmetjeneste til institusjon

Funksjon 254

- Bygging av barneboliger utsatt og dermed tilskudd til finans til boligstiftelsen
- Kr 1 692' avregning tilskudd til ressurskrevende brukere 2010
- Kr 1 844' justert estimat tilskudd til ressurskrevende brukere 2011
- Kr 500' redusert vedtak hjemmetjenester
- Kr 304' bruker endret fra hjemmetjeneste til institusjon

**Kommentar til prognose**

Funksjon 242

- kr 400' merforbruk sosialtjenester

Funksjon 254

- kr 1,5 mill mindreforbruk TT pga tjeneste som ikke er kommet i gang. Kan reduseres v/ny bruker.

## 7 TEKNISK

### 7.1 Regnskap pr. funksjon

Funksjon		Avvik pr. 2. tertial	Regnskap 2. tertial	Budsjett 2. tertial	Oppr. Budsjett	Justert budjett	Foreslått budsj.just.	Prognose 31.12.10
Nr.	Beskrivelse							
121	Forvaltningsutgifter i eiendomsforvaltningen	24	959	983	1 388	1 405	0	1 405
130	Adm lokaler	-101	896	796	1 620	1 586	0	1 586
190	Interne serviceenheter	-32	3 028	2 996	3 775	3 851	0	3 851
221	Førskolelokaler og skyss	-32	832	800	3 020	2 150	0	2 150
222	Skolelokaler	195	7 653	7 848	15 990	15 254	-75	15 179
223	Skoleskyss	420	2 165	2 585	3 969	3 969	0	3 969
261	Botilbud i institusjon	-557	2 284	1 727	1 705	2 849	0	2 849
265	Kommunalt disponerte boliger	68	-63	5	-682	-682	0	-682
320	Kommunal næringsvirksomhet	5	-5	0	0	0	0	0
333	Kommunale veier, nyanl.	-157	2 210	2 053	3 274	3 299	410	3 709
334	Kommunale veier, miljø og trafikksikkerhetstiltak	295	341	636	757	810	150	960
338	Forebygging av brann og andre ulykker	-326	456	130	0	2	0	2
339	Beredskap brann og andre ulykker	87	1 971	2 057	4 523	4 524	0	4 524
340	Produksjon av vann	-655	1 025	370	552	559	0	559
345	Distribusjon av vann	593	-3 802	-3 210	-2 794	-2 777	921	-1 856
350	Renseanlegg	57	3 174	3 231	5 655	5 676	0	5 676
353	Avløpsnett/innsamling avløpsvann	-195	-8 177	-8 372	-10 111	-10 081	1 704	-8 377
354	Tømming slamavskillere, septik og lignende	784	-977	-193	-38	-36	0	-36
381	Kommunale idrettsbygg- og -anlegg	-91	293	202	539	545	0	545
386	Kommunale kulturbygg	-88	247	159	253	254	0	254

**Avviksforklaring:**

Funksjon 130

- o manglende periodisering

Funksjon 222

- o manglende periodisering

Funksjon 223

- o manglende periodisering

Funksjon 261

- o manglende periodisering

Funksjon 265

- o manglende periodisering

Funksjon 333

- o manglende periodisering

Funksjon 334

- o manglende periodisering

Funksjon 338

- o manglende periodisering

Funksjon 339

- o manglende periodisering

Funksjon 340/345

- o selvkostområde vann som balanseres mot fond
- o endringer i rentenivå eller avskrivningsgrunnlag gir svingninger i bidraget fra selvkostområdet

Funksjon 350/353

- o selvkostområde avløp som balanseres mot fond
- o endringer i rentenivå eller avskrivningsgrunnlag gir svingninger i bidraget fra selvkostområdet

Funksjon 354

- o manglende periodisering

Funksjon 381

- o manglende periodisering

Funksjon 386

- o manglende periodisering

**Kommentar til budsjettjustering**

Funksjon 222

- o mva komp investering, lekeareal Harestua skole, tilsvarende ovf til inv regnskapet f 880

Funksjon 333

- o kr 160' brøyting på anbud 30% prisstigning
- o kr 250' veivedlikehold - bruk av tidligere avsetning til fond i årsoppgjørssaken mot f 880

Funksjon 334

- o kr 150' gatebelysning - bruk av tidligere avsetning til fond i årsoppgjørssaken mot f 880

**Kommentar til prognose**

## 8 SKATT, TILSKUDD OG FINANSIERING

### 8.1 Status finans

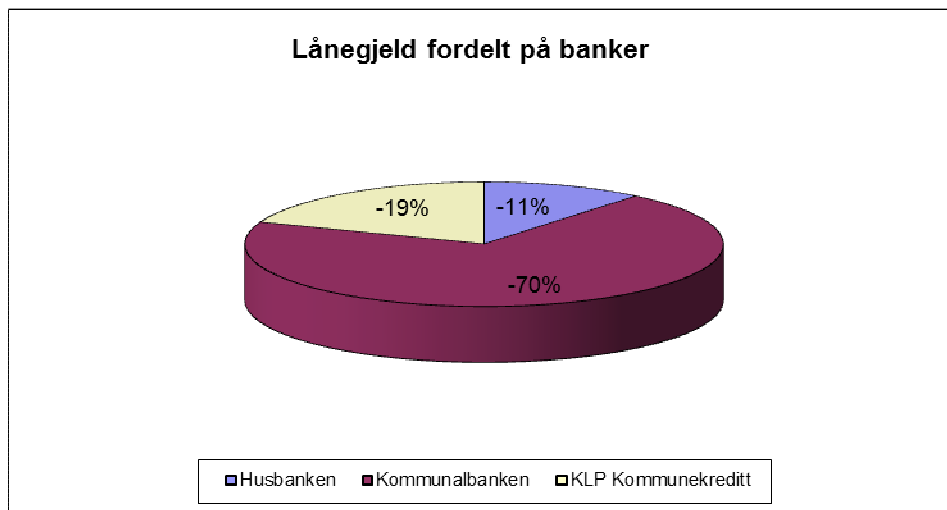
Tekst	Saldo 31.08.11	Rente	Kommentarer
Kasse	8 296		beholdning i kassene på rådhuset og LOS ingen begrensning på uttak
DnB NOR Bank ASA drift	68 909 121		
DnB NOR Bank ASA ocr	3 087 079		
DnB NOR Bank ASA depositum	105 371		
Skogavgift	28 941		
DnB NOR Bank ASA direkte rem.	1 652		avregning Lindorff og Startlån
DnB NOR Bank ASA ocr kronekort	1 807		
DnB NOR Bank ASA forskuddstrekk	13 036 272		tømmes 2 hver måned i forb m skattetrekkoppgjør
<b>Sum finansielle omløpsmidler</b>	<b>85 178 539</b>		

Innskuddsrente i DnB NOR ASA fastsettes basert på 1 md NIBOR + 0,25%.

Likviditetssituasjonen er stabilt god. Det har ikke vært foretatt plasseringer i løpet av året.

Tekst	Saldo 31.08.11	Snitt rente	Kommentarer
Husbanken, form lån, flytende rente	-6 718 254	2,78 %	se under
Husbanken, form lån fast rente	-20 469 408	3,00 %	utløp 2012
Husbanken, inv lån, flytende rente	-413 306	2,70 %	se under
Husbanken, inv lån, fast rente	-8 668 326	2,69 %	Utløp 2011-2012
Kommunalbanken, flytende rente	-121 786 630	3,00 %	p.t. rente
Kommunalbanken, fast rente	-109 623 650	4,35 %	Utløp 2013-2019
KLP Kommunekreditt, flytende rente	-31 446 653	3,13 %	p.t. rente
KLP Kommunekreditt, fast rente	-32 533 324	4,41 %	Utløp 50% 4,11% 2013, 50% 4,71% 2016
<b>Sum langsiktig lånegjeld</b>	<b>-331 659 551</b>		
Andel fastrente	52 %		økonomireglement mellom 1/3 og 2/3
Andel flytende rente	48 %		økonomireglement mellom 1/3 og 2/3

Husbankens flytende rente beregnes med grunnlag i statens innlånsrente på lån med kort gjenstående løpetid (0-3 md statskasseveksler). Ved utlån fra Husbanken legges det til en rentemargin på 0,5 prosentpoeng. Renten blir justert hvert kvartal. Gjennomsnittlig innlånsrente i første kvartal er grunnlaget for utlånsrenten i tredje kvartal osv. Husbanken vil dermed være på etterskudd i forhold til markedet til enhver tid.



Vi har en høy andel av vår lånegjeld i Kommunalbanken etter at vi refinansierte kr 85 mill fra Kommunekreditt til Kommunalbanken i begynnelsen av 2009. Som følge av den globale finanskrisen var Kommunekreditt siden høsten 2008 ikke konkurransedyktige i forhold til rentebetingelser. Kommunekreditt er overtatt av KLP, og er igjen konkurransedyktige. Låneopptak skjer ved anbudsprosesser og tildeles etter økonomisk mest fordelaktige betingelser.

## 8.2 Regnskap pr. funksjon

Funksjon	Avvik pr. 2. tertial	Regnskap 2. tertial	Budsjett 2. tertial	Oppr. Budsjett	Justert budsjett	Foreslått budsj.just.	Prognose 31.12.11
170 Premieavvik	0	0	0	1 982	1 982	0	1 982
171 Amortisering av tidligere års premieavvik	0	0	0	2 039	2 039	0	2 039
800 Skatt på inntekt og formue	-3 783	-116 601	-120 385	-175 047	-176 590	0	-176 590
840 Statstilskudd/sektortilskudd	-1 558	-119 781	-121 339	-178 228	-174 833	0	-174 833
850 Spes. Statstilskudd flyktninger	-118	-6 832	-6 950	-14 409	-14 513	0	-14 513
860 Avskrivninger	0	0	0	-16 228	-16 228	0	-16 228
870 Renter/utbytte/lån	-128	6 464	6 336	20 825	19 033	221	19 254
880 Interne finansieringstransaksjoner	-97	-3 072	-3 169	4 640	911	-2 296	-1 385
899 Årets regnskapsmessige resultat	0	0	0	0	0	0	0

### Avviksforklaring

#### Funksjon 800

- o funksjon 800 og 840 budsjettet iht. KS-modellen, og må ses i sammenheng
- o budsjettet baserte seg på et høyere folketall enn det som ble det reelle folketallet per 010111. Dette er justert pr 1 tertial.

#### Funksjon 840

- o funksjon 800 og 840 budsjettet iht. KS-modellen, og må ses i sammenheng
- o budsjettet baserte seg på et høyere folketall enn det som ble det reelle folketallet per 010111. Dette er justert pr 1 tertial.

#### Funksjon 850

- o manglende periodisering

#### Funksjon 870

- o manglende periodisering

#### Funksjon 880

- o manglende periodisering

### Kommentar til budsjettjustering

#### Funksjon 870

- o oppjustert minimumsavdrag kr 1 360'
- o nedjustert netto renteutgifter kr 1 000'
- o utbytte Gjensidigestiftelsen kr 139'

#### Funksjon 880

- o all finansiering fra disposisjonsfond skal nå inntektsføres på f 880. Økte inntekter her må ses i sammenheng med økte utgifter på tjenestefunksjonene
- o kr 75' mva komp investering ovf inv regnskapet, lekeareal Harestua skole, tilsvarende øket inntekt f 222

### Kommentar til prognose.

## 9 INVESTERING

PROSJEKTOVERSIKT 2011 utgifter nybygg og nyanlegg.									
P	Tiltak	Samlet vedtatt budsjett	Brukt tidligere**)	Til disp. i 2011	Brukt pr. aug.*)	Rest til disposisjon	Prognose rest pr 31.12.2011	Antatt avvik slutføring	Forutsetninger mht. kvalitet, framdrift, økonomi og HMS, samt fremdrift
001	Harestua sk/Eventyrsk. bh	5 278 000	5 281 039	0	340 016	(340 016)		(500 000)	Sees i sammenheng med prosjekt 002. Prosjektet er ferdig.
002	Los, varmanlegg	2 842 000	2 761 730	80 270	151 450	(71 180)		(500 000)	Sees i sammenheng med prosjekt 001. Prosjektet er ferdig.
003	Harestua bh, uteanlegg	1 000 000	1 213 739	0	-187 500	0		0	Kostnadsoverslag. Prosjektet ferdig i 2010. Merforbruk finansiert ved ubundet inv. fond i 2010. Kreditnota på kr 187 500 vedtatt tilakeført ubundet investeringsfond i rebudsjetteringssak
004	Kommunestyresal, oppgradering	1 037 000	995 305	41 695	0	41 695		0	Justert budsjett ut fra beregnede kostnader. Hovedprosj. ferdig, men mangler skap møterom. Dører feilført drift, men korrigeres
005	Gml.skolen bh, oppgr./tilbygg	2 000 000	1 445 460	554 540	778 361	(223 821)		ca -250 000	Kostnadsoverslag
006	Lub, oppgradering hovedhus	2 600 000	0	2 600 000	0	2 600 000	2 550 000	0	Kostnadsramme. Avventer fredningsvedtak
007	Eventyrskogen bh, utvidelse	3 775 000	272 570	3 502 430	2 215 385	1 287 045		0	Just. av øk. ramme, jf K-sak 63/10 Sluttføres i juni
008	Folkets Hus/ytte, riving	600 000	611 865	0	0	0		(100 000)	Tomten legges ut for salg i 2011. Prosjektet er avsluttet
009	Lub, utvendig oppgradering	1 426 254	1 405 161	21 093	21 093	0		0	Er avsluttet
012	Visma Enterprise	275 000	7 500	267 500	13 319	254 181		0	Tilbud. Oppgradering skjer høsten 2011
013	Los, inventar og utstyr	970 000	721 936	248 065	18 865	229 200		0	Kostnadsoverslag. Avventer bygging av skyllerom og kjøkken på sykehjemmet. Må beregnes at dette går med til utstyr i år
019	Trafikksikkerhetstiltak	375 000	139 025	235 975	0	235 975	0	0	Ramme, sees sammen med P716. Avsluttes aug/sep 2011
029	Roa vg sk., møbler vestibyle	250 000	0	250 000	0	250 000	250 000		Gjennomføres samtidig med ombygging av Roa Vidr sk
032	Utbedring tak Skøyenhallen	851 144	851 144	0	0	(0)	(0)		Er avsluttet
034	Trafikkarfarlig bru	400 000	0	400 000	650 713	(250 713)	0	0	Pågår. Skal fakturere Statesn vegvesen for ca kr 300'

P	Tiltak	Samlet vedtatt budsjett	Brukt tidligere**)	Til disp. i 2011	Brukt pr. aug.*)	Rest til disposisjon	Prognose rest pr 31.12.2011	Antatt avvik slutføring	Forutsetninger mht. kvalitet, framdrift, økonomi og HMS, samt framdrift
101	Ombygging Frøystadanlegget og rehab av Roa vidg skole	2 000 000	0	2 000 000	107 779	1 892 221	1 800 000		Kostnadsoverslag forprosjektering
102	Lunner barneskole, utvendig oppgradering	584 078	0	584 078	570 030	14 048		0	Ramme. Overf. midler i rebudsjetteringssak. Forutsatt dekke to tak
103	Ventilasjon LOS	300 000	0	300 000	0	300 000		0	Kostnadsoverslag fra 2008. Prosjektet utsatt. Restsum til medgåtte utgifter.
104	Avdelingskjøkken og skyllerom	625 000	0	625 000	0	625 000			
105	Nøkkelsystem LOS	800 000	0	800 000	0	800 000	800 000	0	Sees i sammenheng med Ventilasjonsprosjektet LOS 2012/2013
106	Oppgradering og utarb. av utearealer Gamleskolen bhg	1 000 000	0	1 000 000	980 493	19 507		19 507	Er avsluttet
107	Økt kapasitet kjøkken Eventyrskogen	300 000	0	300 000	0	300 000			
108	Utvidelse Eventyrskogen, utebase 12 plasser	2 000 000	0	2 000 000	0	2 000 000	1 800 000		Kostnadsoverslag. Oppstart pågår.
109	Økt barnehagekap i nord, utebase 12 plasser	0	0	0	0	0		0	Kostnadsoverslag
125	Akutte tiltak Grua skole	390 000	0	390 000	0	390 000		0	Arbeidet pågår
126	Procasso	0	0	0	38 141	(38 141)		0	Skal overføre midler fra drift til investering, ikke merforbruk
110	IKT	1 600 000	0	1 600 000	724 095	875 905		0	Ramme. Oppgradering av kommunens trådløse nett, utføres i uke 40/41. Sikkerhets-kopiløsningen er innkjøp etter tilbudsforespørsel. og er planlagt ferdig i oktober. Samtidig vurderes en forsterking av sikkerheten, ved å etablere ytterligere en backuppløsning på en av de ytre enhetene. SkoleIKT har kjøpt inn 150 nye PC'er etter anbudsutlysning. Ny AD ("sjefs-server") er ute som tilbudsforespørsel medio september. Antas ferdig innen utgangen av 2011. Utgifter knyttet til Visma Enterprise er noe usikker. Det regnes med at dette prosjektet går i 0.
111	Geovekstavtale	150 000		150 000	114 800	35 200		35 000	Geovekstavtale med kartverk. Fremdrift som planlagt.

P	Tiltak	Samlet vedtatt budsjett	Brukt tidligere**)	Til disp. i 2011	Brukt pr. aug.*)	Rest til disposisjon	Prognose rest pr 31.12.2011	Antatt avvik slutføring	Forutsetninger mht. kvalitet, framdrift, økonomi og HMS, samt framdrift
112	Helsenett	300 000	0	300 000	21 653	278 347		0	Kostnadsoverslag. All kommunikasjon er fungerende. Vi venter på avtale med Visma Unique. Det vil påløpe utgifter i forbindelse med servere, konsulentbistand og etablering. Forbruk av bevilgningen fortsatt usikker
113	Trådløs nettverk LOS	150 000	0	150 000	0	150 000			Kostnadsoverslag. Utstyr er bestilt, og klart til utsetting i utsetting i uke 40/41. Det vil bli satt opp en midlertidig løsning i påvente av nytt ventilasjonsanlegg som er vedtatt utsatt. Forbruk av bevilgningen uviss, ettersom kablingsspørålet ikke er avklart.
114	Utskifting av møbler LOS	150 000	0	150 000	147 901	2 099		0	Er innkjøpt
116	Bygg/eiendom, maskiner/utstyr	200 000	0	200 000	80 351	119 649		0	Ramme
117	Fortau/gatelys Schoingsvingen	0	0	0	0	0	0	0	Kalk. Statens Vegvesen Regnskapsført P036 i 2010
118	Trafikksikkerhetstiltak	375 000	0	375 000	0	375 000	0	0	Ramme. Ikke startet opp. Mulig over på 2011-avklares i okt
119	Vegbelysning, oppgradering	391 000	0	391 000	119 750	271 250	0	0	Ramme. Gjennomføres høsten 2011
120	Felles maskiner	200 000	0	200 000	90 411	109 589	0	0	Ramme
121	Forprosj. i hht Eus vanndir.	500 000	0	500 000	0	500 000	500 000		EU.
122	Kunstgressbane Harestua, inkl aktivitetspark	5 150 000	0	5 150 000	2 686 824	2 463 176	0		gjennomføres iht plan. Forsinket ca 1 uke. Samlet budsjett som egen sak seinere
123	Kunstgressbane Frøystad	4 600 000	0	4 600 000	120 378	4 479 622	0		gjennomføres iht plan. Forsinket ca 1 uke. Samlet budsjett som egen sak seinere
127	Stiftelseskup Bronsebukkene	0	0	0	50 000	(50 000)			
128	Kjøp og salg av eiendommer	0	0	0	4 048	(4 048)			
129	Kspitalutvidelse LUPRO	500 000	0	500 000	500 000	0			
613	Ledningsanl. Grua/Harestua	31 076 604	30 416 495	660 109	60 850	599 259	0	0	Overført kr 123 396 til p720, jf K-sak 20/11 Avsluttes 2011
716	Gangveg Kalvsjø/Melbykr.	3 575 000	360 153	3 214 847	992 669	2 222 178	0	0	Pålegg fra Statens Vegvesen kan forekomme=kostnad- Avsluttes aug/sep 2011

P	Tiltak	Samlet vedtatt budsjett	Brukt tidligere	Til disp. i 2011	Brukt pr. aug. *)	Rest til disposisjon	Prognose rest pr 31.12.2011	Antatt avvik slutføring	Forutsetninger mht. kvalitet, framdrift, økonomi og HMS, samt framdrift
720	Desinfeksjonsanl. vannv.	4 246 792	693 659	3 553 133	1 084 435	2 468 698	0	0	Besluttet sak på dette. Oppstart i mai/juni 2011. Overført kr 123 396 fra P613, jf K-sak 20/11
724	Kaldt lager LUB	738 524	715 229	23 295	23 295	0		0	
816	Avfallssort. på skolene	150 000	38 091	111 909	0	111 909		0	Prosjekt justeres i hht vedtatt ramme. Behov avklart
904	Kalvsjø bh - innr. underetasje	3 686 248	3 686 248	0	0	0		0	
905	Oppgr. LUS/Frøystad	1 000 000	4 391	995 609	0	995 609	995 609	0	Ramme. Sees i sammenheng med P101
919	Oppgradering Sliperiet-Mylla	500 000	24 005	475 995	464 286	11 709	0	0	Er avsluttet
923	Utvidelse/opprustning Harestua RA	30 500 000	6 579 082	23 920 918	14 057 829	9 863 089		mindre-forbruk, beregnes siden	Ny ramme på 30, 5 mill kr besluttet i K-styret i slutten av september. Slutføres okt/nov 2011.
933	VA Schiongsvingen	803 930	660 000**)	143 930	143 930	0		0	
935	Uteareal Kalvsjø barnehage	1 905 508	1 755 875	149 633	149 633	0		0	
Sum		124 127 082	60 639 700	63 716 024	27 335 283	36 193 241	8 695 609	-1 045 493	

\*) Beløpene brukt pr + mnd er nå brutto, konto 00000-05299, alle utgifter på prosjektet. Prosjekt innen selvkostområdene Vann/Avløp er uten mva. For de øvrige prosjekt er kostnadene inkl. mva.

\*\*\*) Prosjekt 933 har egentlig kun benyttet kr 621 185 tidligere. Kr 38 815 ble i regnskapssaken 2010 vedtatt tilbakeført investeringsfond, da prosjektet ble ansett som ferdigstilt.

■ =Ferdigstilte prosjekt

## Kommentarer til antatt avvik ved slutføring

### Prosjekt 001/002

- Prognose uavklart pga uenighet med leverandør. Avviket omfatter merforbruk arbeid, advokat, reiser rettssak, mulige meklinger ol

### Prosjekt 005

- Merforbruk pga krav i hht brannforskrifter som ikke var kjent ved kostnadsoverslag. Kostnad ikke helt avklart. Branncelle opprettet for ventilasjonsrom ca kr 100 000, 4 brannsikre vinduer ca kr 85 000, Brannhemmende maling i trappegang kostnad er ikke klart. Vi må etterkomme brannkrav før ferdigattest gis.

#### Prosjekt 008

- Det påløper kostnader ved salg som antas å være avhengig av salgssum. Det ser ikke ut til å påløpe flere kostnader for klargjøring av tomter.

#### Prosjekt 111

- Pågående prosjekt blir billigere enn planlagt

#### Prosjekt 923

- Det blir et mindreforbruk, hvor mye er ikke avklart.

### **Kommentarer til antatte midler til rest pr 31.12.2011**

#### Prosjekt 006

- Venter fortsatt på fredningsvedtak. Mindre arbeider som ikke er avhengig av fredningsvedtak gjennomført i 2011.

#### Prosjekt 029

- Mangler finansiering da fylkeskommunen ikke lenger betaler sin andel. Innkjøp av møbler vestibyle gjøres i forbindelse hovedprosjekt Roa vgs.

#### Prosjekt 101

- Det vesentligste av beløpet antas å være til rest, da prosjektet kun er i en planleggingsfase.

#### Prosjekt 105

- Sees i sammenheng med Ventilasjonsprosjekt på LOS som er utsatt.

#### Prosjekt 108

- Ferdig til barnehageåret 2012/2013. Kun prosjektering i 2011.

#### Prosjekt 121

- Søker om utsettelse

#### Prosjekt 905

- Sees i sammenheng med prosjekt 101, der samlet behov for 2011 er medtatt.