



## MØTEINNKALLING

Sørreisa, 07.10.2011

**Utvalg:** KULTURUTVALGET  
**Møtested:** Kommunehuset, møterom 1  
**Møtedato:** 11.10.2011 **Kl:** 08:30

Gyldig forfall meldes til sekretariatet. Varamedlemmer møter etter nærmere avtale.

### SAKSLISTE

Saksnr.	Arkivsaksnr. Tittel
10/11	11/5 REFERATSAKER KULTURUTVALGET KU 2011
11/11	11/588 BUDSJETT 2012 - ØKONOMIPLAN 2012-2015

Med hilsen

Elin Myhre  
leder

Aina Løhre  
enhetsleder kultur og idrett



REFERATSAKER KULTURUTVALGET KU 2011

Saksbehandler: Aina Løhre  
Arkivsaksnr.: 11/5  
Arkiv: 039

Saksnr.	Utvalg	Møtedato
10/11	Kulturutvalget	11.10.2011

**Administrasjonens utredning:**

1. Regnskapsrapport nr. 2 pr. august 2011-kultur
2. ENØK tiltak Sørreisahallene og kulturhuset. Orientering v/ Tor Ivar
3. RIK i Midt Troms – prosjektplan

**Rådmannens tilråding:**

Til orientering

Sørreisa kommunehus, 07.10.2011

Wigdis N. Andersen

Aina Løhre

**Innstilling:**

**ØKONOMIRAPPORT****Enhet: Kultur og idrett**  
**Ansvar: 500, 510, 540, 560, 570,**  
**573, 590, 112,595****Frist:** 22.august  
**Gjelder for:** Januar – august 2011**Drifta i perioden i forhold til vedtatte forutsetninger, planer og budsjett****Sykefravær: %, utvikling, beskrivelse, igangsatte tiltak.**  
**Lavt sykefravær****Energiltak:****Økonomi: Prognose i kr, avviksforklaring**

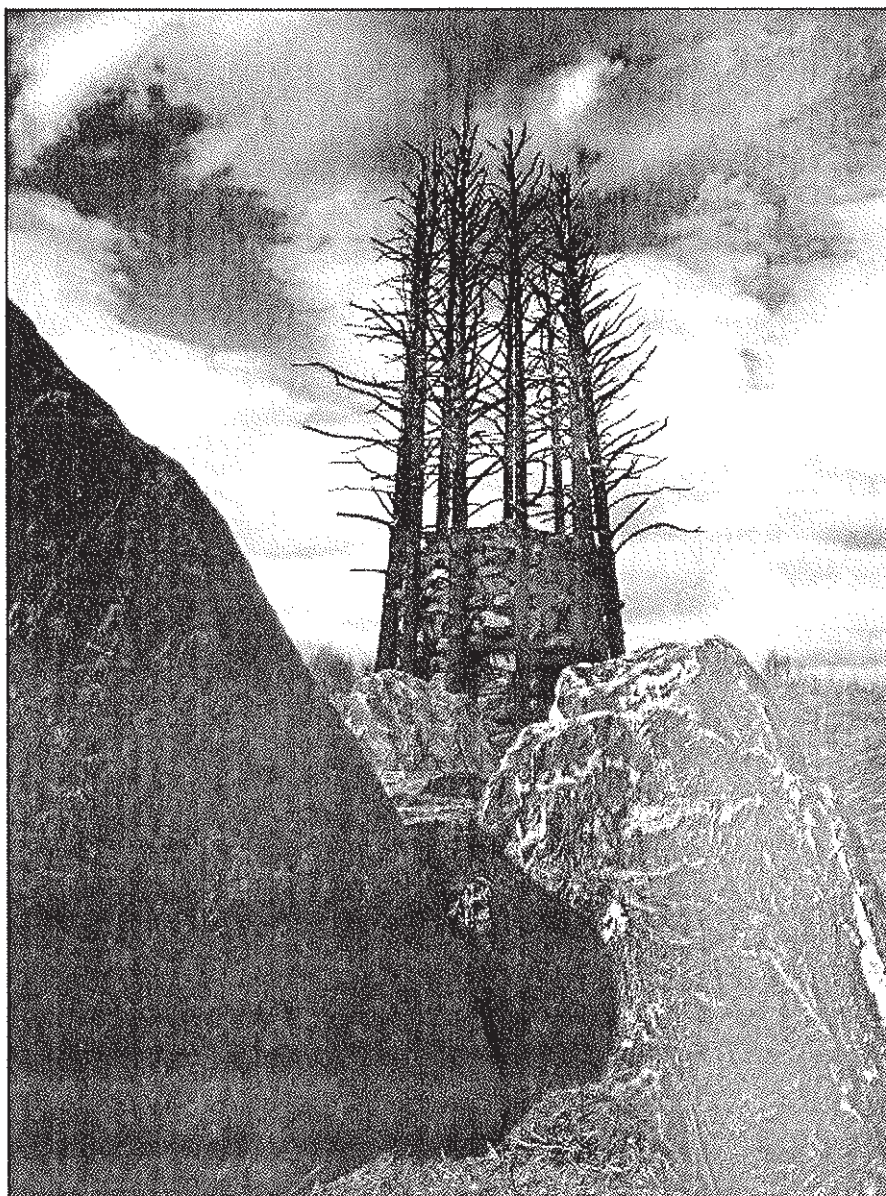
	A	B	C	D	D-B
	Regnskap	Rev. Budsjett	Regnskap	Prognose	Differanse
	2010	2011	2011	2011	Prog. - Bud.
Utgift	7 609 543	7 019 995	4 793 573	5 345 573	550 000
- Inntekt	-1 534 625	-1 267 000	- 921 767	-1 587 585	320 000
= Netto	6 074 918	5 752 955	3 871 806	5 982 955	230 000

(inntekt skrives inn med minus foran)

Tallene hentes fra agresso, hvis dere har flere ansvar legges disse sammen.

Kr. 300.000 på inntekts- og utgiftssida gjelder formidling av spillemidler.  
Vi venter en overskridelse på kr. 200.000 i strømkostnadene i Sørreisahallene, ansvar 540.  
Det er brukt ca. 50.000 i forbindelse med ombygging av biblioteklokalene, ansvar 510.  
Ca. 20.000 i økte inntekter forventes på kulturskolen, ansvar 590.

**Tiltak for å oppnå balanse. a) tiltak som enheten kan bestemme. b) tiltak som må vedtas av politikerne. Plan for gjennomføring****Konsekvenser av tiltakene:****Eventuell budsjettregulering legges ved, se mal budsjettreguleringer.****Dato: 22.08.11****Navn: Aina Løhre**



## **"RAST I KUNST" MIDT-TROMS**

**Forprosjekt**

**Midt-Troms Regionråd 2011**

(Foto: Tor Gunnar Lehne)

## INNHOLD

	Innledning	s. 3
1.	Bakgrunn	s. 4
2.	Målsetting	s. 5
3.	Kunstkonsulentene og kunstkomitè	s. 5
4.	Kunstnerne og kommunene	s. 6
5.	Framdriftsplan	s. 6
6.	Kommunenes vertskapsforpliktelser ved realisering	s. 6
7.	Regionrådets forpliktelser	s. 7
8.	Informasjon og markedsføring	s. 7
9.	Kunst i kommunene	s. 8
10.	Økonomi	s. 16
11.	Vedlegg, kart	s. 17

## INNLEDNING

Midt-Troms Regionråd har gjennom sitt vedtak om Rast i Kunst i Midt-Troms gjort en banebrytende innsats til beste for kunstutvikling i regionen og fylket. Dette vil sette Troms på kunstkartet. Undertegnede har gjennom et forprosjekt hatt oppgaven med å utrede steder for en kunstetablering i de fire kommunene Bardu, Dyrøy, Sørreisa og Tranøy, samt skissere en plan for finansiering og gjennomføring av kunstetableringene.

Gjennom forprosjektet har kunstkonsulent / kunstner Gunn Harbitz blitt invitert med i arbeidet, og hun er aktuell som kunstkonsulent og prosjektleder i det videre arbeidet med kunstetableringene. Gunn Harbitz har skrevet kapittel 9 i denne rapporten: STEDER FOR KUNST I KOMMUNENE.

Hver av de fire kommunene har pekt ut en lokal koordinator som fungerer som et kontaktledd mellom kommunen, prosjektlederen og Regionrådet. Koordinator har en særdeles viktig rolle i prosessen de neste 2-3 år.

Det er av stor betydning for prosjektet at det i en tidlig fase blir etablert en kontakt med ressurspersoner som er dyktig på lysdesign.

Troms Fylkeskommune er en viktig samarbeidspart for Rast i Kunst. De har vist stor interesse og vilje.

Det er etablert et samarbeid med Kunstakademiet/UiT som vil følge opp Rast i Kunst fra et forskningsståsted, med et våkent øye for hvordan regionen og kommunene handterer de utfordringene man møter underveis mot de ferdige kunstetableringene.

I region Midt-Troms er det slik at Nasjonal Turistveg Senja dekker kommunene Berg, Lenvik og Torsken m.o.t. utsmykninger på rasteplasser i disse kommunene. Målselv kommune har fra før (2005) etablert et kunstverk ved en rasteplass i sitt område gjennom Målselv Varde. Dermed er det Bardu, Dyrøy, Sørreisa og Tranøy som gjenstår for kunstprosjektet Rast i Kunst.

Rundhaug, 25.august 2011

Hans Olav Løvhaug

## 1. BAKGRUNN

I 2004 ble det tatt et initiativ fra regionrådets kulturforum (kultursjefer/kulturansvarlige i de åtte kommunene), med ønske om å iverksette et godt synlig fellesprosjekt for regionen: Målet var å etablere samtidskunst på en rasteplass / møteplass i hver av kommunene. Av forskjellige grunner ble dette initiativet ikke fulgt opp videre før i 2009. Dette reviderte prosjektet er diskutert i dialogmøte med næringsetaten i Troms fylkeskommune, i samtale med fylkesrådene for samferdsel og kultur og i kontakt mellom fylkeskultursjefen og regionrådssekretæren.

Midt-Troms regionråd har i to møter diskutert og kommet fram til en trinnvis skisseplan for prosjektet. Bl.a. har erfaringene fra Målselv Varde vært presentert for rådet, og **Rast i Kunst** Midt-Troms har også vært sammenligna med Kulturlandskap Nordland. Regionrådet har gjort følgende vedtak (sak12/09):

1. *Under forutsetning av finansiering skal prosjektet Rast i Kunst realiseres i regi av regionrådet gjennom et forprosjekt hvor kunstfaglige løsninger, kostnader og finansiering av kunstverkene framkommer.*
2. *Det skal etableres minst 1 landskapskunstverk i hver av kommunene Bardu, Dyrøy, Sørreisa og Tranøy.*
3. *Kunstverkene skal være tilgjengelige, stedsspesifikke og forsterke lokal stedstilhørighet.*
4. *Identitet og dugnad skal være bærende elementer i planlegginga.*
5. *Det etableres ei prosjektgruppe bestående av Oddvar Bjørnsen, Odd Arne Andreassen, Rolf Espenes og Knut Olsen, samt Hans Olav Løvhaug. Regionrådssekretær er sekretær for gruppa.*
6. *AR (administrativt råd) utgjør styringsgruppa.*
7. *Den tilsatte koordinator skal utmeisle et forprosjekt i nært samarbeid med de enkelte kommuner og prosjektgruppa. Den enkelte kommune har ansvar for selv å velge ei lokal arbeidsgruppe som koordinator skal samhandle med.*
8. *Arbeidssted for koordinator fastsettes i forhold til bosted til den som tilsettes i stillinga.*
9. *Forprosjektets varighet settes til 6 mnd i 60% stilling*

Forprosjektet kom i gang januar 2010, og avsluttes formelt før kommunevalget i 2011.

## 2. MÅLSETTING.

### *Hovedmål*

**Rast i kunst** har som målsetting å etablere samtidskunst på en rasteplass / møteplass i hver av kommunene Bardu, Dyrøy, Sørreisa og Tranøy. Prosjektet kompletterer de kunstverkene som planlegges i regi av Nasjonal turistveg og det kunstverket som er reist i Målselv, Målselv Varde.

Midt-Troms regionråd mener at prosjektet skal bygge på dette idégrunnlaget:

- *Prosjektet, som har som siktemål at det etableres et kunstverk i alle åtte Midt-Troms-kommunene, representerer et felles regionalt løft. Hvert kunstverk vil ha lokal forankring og profil. Midt-Troms regionråd tar ansvar for å bidra til å få på plass kunstverk i de kommunene som står utenfor satsinga til Nasjonal turistveg. Erfaringene fra realiseringa av Målselv Varde er en viktig ressurs for prosjektet.*
- *Kunstverkene skal være lett tilgjengelig og invitere til refleksjon og aktivitet, for eksempel gjennom at det kan skje andre kunst- og kulturuttrykk (musikk, teater, dans etc) på de utvalgte rasteplassene.*
- *Lokal forankring (i både forprosjekt og videre arbeid), lokalt eierskap og lokal bruk og forvaltning er viktig. Kunstverkene skal understreke lokal identitetsfølelse og stedstilhørighet og virke inviterende på gjester og besøkende.*
- *Kunstverkene skal ha strategiske plasseringer. Til sammen bør de utgjøre et nettverk, ei reiserute med stedsspesifikke kunstrasteplasser. **Rast i kunst** vil til sammen utgjøre et mangfold m.h.t. representerte kunstnere, uttrykk, materialbruk, landskap, utsikt o.s.v.*

Forprosjektet har følgende målsetting:

***Det skal skje et forberedingsarbeid for å etablere et kunstverk på en rasteplass i hver av kommunene Bardu, Dyrøy, Sørreisa og Tranøy, herunder utforming/valg av kunstverk og plan for finansiering av hovedprosjektet. Dialog med den enkelte kommune er ei viktig forutsetning i arbeidet.***

## 3. KUNSTKONSULENTENE OG KUNSTKOMITÈ

Når det produseres kunst i det offentlige rom er det svært vanlig at det utnevnes en eller flere kunstkonsulenter og at det opprettes en kunstkomitè for prosjektet.

Kunstkonsulenten har et særlig ansvar for den kunstfaglige kompetansen i et kunstprosjekt og er normalt leder av kunstkomitèen i prosjekter støttet av KORO (KORO: Kunst i det offentlige rom). I alle KOROs egne prosjekter / KORO-støttede prosjekter oppnevnes det en kunstkomitè med kunstkonsulent, representanter for brukerinstans, (landskaps)arkitekt og byggherre. Som leder av kunstutvalget har kunstkonsulenten ansvar for at kunstprosjektet gjennomføres etter gitte forutsetninger, fremdriftsplan, innenfor budsjett og for at kunstprosjektene koordineres.

Vårt kunstprosjekt vil være i uterommet, og havner med det i KOROs avdeling URO. Dette betyr at vi ønsker en endret struktur på kunstkomitèen som da vil se slik ut:

- Kunstkonsulent / prosjektleder
- ekstern kunstkonsulent
- representanter for kommunene (1) og regionrådet (1)

Kunstkomitèen har ansvaret for uttak av kunstnere til de enkelte kommunene.

#### **4. KUNSTNERNE OG KOMMUNENE**

Det blir stilt krav til kunstnerne om samarbeid med kommunene i prosessen med etablering av Rast i Kunst.

Kunstnerne skal være tilstede når kunstverket skal reises; hun / han skal delta i informasjonsmøter / folkemøter og ha kontakt med teknisk avdeling i kommunene. Det forventes også et nært samarbeid mellom kunstneren og lokale entreprenører, og at kunstneren har kontakt med Kunstakademiet.

Det pekes ut en lokal koordinator i hver kommune som har ansvar for at samarbeidet fungerer. Koordinatoren skal også være kunstnerens kontaktpunkt innad i kommunen. Fellesmøter for koordinatorene er ønskelig.

#### **5. FRAMDRIFTSPLAN**

Framdriften i prosjektet er avhengig av økonomien, dvs lokal og offentlig finansiering.

Under forutsetning av at kommunene vedtar å delta i "Rast i Kunst" vil en søke å få prosjektet gjennomført slik:

- Oktober/november 2011: politisk vedtak i kommunene Bardu, Dyrøy, Sørreisa og Tranøy
- 1.oktober 2011: søknad om støtte fra SNN – Gavefondet
- 1.nov 2011: framlegg av forslag kunstplan for Regionrådet, v Harbitz / Reksterberg
- 22. november: kunstkomitè med valg av kunstnere
- 1. desember 2011: søknad om støtte fra Norsk Kulturråd
- 1.februar 2012: søknad om støtte fra KORO / URO
- 1.februar 2012: søknad om støtte fra Troms Fylkeskommune
- Høst 2012: besøk av kunstner / lokal planlegging i kommunene
- 2013 / 2014: kunstproduksjon

#### **6. KOMMUNENES VERTSKAPSFORPLIKTELSER VED REALISERING**

Med utgangspunkt i erfaringer fra andre kunstprosjekter foreslås følgende ansvar for kommunene: 2012:

- Ta imot kunstneren i kommunen ei uke. D.v.s. kost og overnatting for en person.
- Bidra til at kunstneren blir kjent i kommunen og får et innblikk i kulturell og historisk bakgrunn, naturforhold og næringsliv.
- Bidra til at kunstneren kan bli kjent med personer som kan være til nytte under realiseringen. Markedsføre kunstneren blant innbyggerne, spesielt overfor skolene.
- Finne fram til en fast kontaktperson for kunstneren.

2012 – 2013:

- Sørge for kost og losji for kunstneren og evt TV-team (maks 2-3 personer) i den tiden realiseringen varer.

- Gjøre oppholdet så hyggelig som mulig, med elementer av opplevelsesferie – i den grad kunstneren ønsker eller ser seg tid til det.
- Skaffe tilveie materialer som måtte finnes i kommunen. Sørge for frakt innen kommunen. Bistå med maskinelt utstyr og teknisk hjelp i den grad dette er mulig.
- Kontakt med lokalaviser, radio og TV. Fotografere og dokumentere.
- Kommunen overtar eieransvaret for kunsten. Sørger for pleie og vedlikehold av skulpturen med nærområde etter at den er ferdig, gjerne i samarbeid med andre (for eksempel Statskog og Vegvesenet).

## 7. REGIONRÅDETS FORPLIKTELSER

Midt-Troms Regionråd er ansvarlig for forberedelse av kunstprosjektet, samt gjennomføring i samarbeid med den enkelte kommune. Dette gjøres i tråd med intensjonene i dette dokumentet. Det innebærer å sikre ei felles grunnfinansiering og en felles prosjektledelse.

Kommunene forplikter seg til en finansieringsdel i form av egeninnsats og lokale tilskudd (se kap 10 "Økonomi").

Gjennom sin samarbeidsavtale med UiT, sikre følgeforskning inn i prosjektet.

## 8. INFORMASJON OG MARKEDSFØRING

Utførlig informasjon og god markedsføring vil være avgjørende for å nå de mål en har satt seg for dette prosjektet. Informasjonen bør først og fremst nå ut til brukerne – de enkelte kommunene og de ulike finansieringsparter. Utover dette skal Rast i Kunst markedsføres for et bredt publikum i Troms, Norge og resten av verden som et spesielt kunstprosjekt og reiselivsmål (Destination Art). Samarbeid med Nordnorsk Reiseliv AS må prioriteres.

Høst 2011:

Markedsføring overfor kommunene og finansieringsparter

Forberedelsesarbeid i kommunene, samt avklaring av ansvarsforhold.

Pressekonferanse når politiske vedtak er fattet som avklarer hvorvidt prosjektet blir realisert.

Vinter / vår 2012:

Full mediedekning, spesielt i lokalaviser under kunstneres først besøk i kommunene. Radio / fjernsyn involveres.

Avtaler med filmselskaper i de land kunstnerne kommer fra.

Oppstart dokumentasjon, gjerne i samarbeid med medielinje, Bardufoss / Høgtun vg skole.

Samarbeid med Kunstakademiet / UiT om dette.

Artikler i nasjonale og internasjonale kunsttidsskrift.

Skolene inviteres til å lage undervisningsopplegg knyttet til prosess og realisering av skulpturene.

Etter hvert som konseptene / skissearbeidet er ferdig, lages utstilling av disse rundt om i kommunene; kan kombineres med små utstillinger av andre arbeider fra kunstneren.

Hjemmeside for prosjektet etableres.

"Kunstreisen" /NRK v Gunnar Danbolt / Nina Skurtveit kobles inn.

Høst 2012:

Når de første kunstnerne er i arbeid, inviteres TV og presse til å dekke den innledende fase av prosjektet.

Det samhandles med Nordnorsk Reiseliv om markedsføring av prosjektet.

Vinter / vår 2013:

Presentasjon på reiselivsmesser.

Artikler i ukeblad og flygeblad; pedagogiske tidsskrift.

Forberede katalog / bok om Rast i Kunst.

Høst 2013:

Fortsette katalog / bokarbeid

Seminar for kunstnere, i samarbeid med Nasjonal Turistveg

Konferanse med tema fra Destination Art. Legges til for eksempel Kalottspel, Forskningsdagene el. Dyrøy-dager.

2014:

Lage film om prosjektet.

Turistopplegg i kommunene, i samarbeid med Nord-Norsk Reiseliv.

Få ferdig bok om prosjektet.

Formell åpning av hele prosjektet. Bok og film ferdig.

Bred markedsføring i Riksmedia.

## **9. KUNST I KOMMUNENE**

### **DYRØY, SØRREISA, BARDU OG TRANØY**

Midt-Troms regionråd ønsker å videreføre ideen om utekunst ved rasteplasser i Midt-Troms, og skulpturen "Målselv Varde" (2005), laget av den dansk-italienske kunstneren Alfio Bonanno, er definert som et pilotprosjekt for resten av regionen. Erfaringene fra rasteplassen i Målselv er gode. I løpet av sommeren stopper svært mange besøkende ved Varden, og det er alltid folk der.

Art in Nature (Ai NIN) og Senter for stedskunst er brukt som informasjonskilder innen området kunst i natur. Begge organisasjonene inkluderer ulike typer kunst i kategorien kunst i natur. Flere europeiske land har sin egen oversikt over kunstnere, ikke minst over dem som arbeider med og i uterom. Det beste nettstedet for kunst i natur er Green Museum – "The Online Museum of Environmental Art". Her finnes et mangfold av eksempler på kuraterte kunst i natur-prosjekter, inklusive "Earth Art", "Land Art" og "Eco Art". Jungelen av naturrelaterte prosjekter er omfattende og brokete, men gjennomgåelsen av andre prosjekter har synliggjort "Rast i Kunst"s spesifikke særpreg og vinkling.

Utviklingen i Norge innen kunst i natur kan studeres i rapportene til Anna Widen (billedkunstner og leder for Senter for stedskunst), der hun blant annet presenterer ulike land art prosjekter i Oppland. Også Egil Martin Kurdøl, pioneren innenfor kunst i natur i Norge, viser i sine rapporter til hvilke prosjekter som er gjennomført her til lands.

Nasjonale turistveier har tre aktuelle prosjekter på Senja som er relevante for "Rast i Kunst", ledet av tidligere kunstkonsulent Knut Wold (billedkunstner) i perioden 1995-2010 og nåværende kunstkonsulent Svein Rønning (billedkunstner). De er nære i geografisk beliggenhet og vi kan følge med underveis.

Det kan nevnes at verken Nasjonale turistveier eller Kystriksveien har tilstrekkelig informasjon om kunst i natur på sine nettsteder. Arkitektur og landskapsarkitektur i veiprosjektene er derimot fylldig dokumentert, og flere av disse kan oppleves å tangere inn på billedkunstfeltet.

Blant andre referanseprosjekter er Skulpturlandskap Nordland, et av våre mest internasjonalt kjente, som har ett prosjekt innenfor Troms fylkesgrenser, i Skånland kommune.

### FORPROSJEKTET SÅ LANGT

De stedsvalgene som kommunene har gjort for "Rast i Kunst" kan kategoriseres på følgende måte:

- stedet har et særpreg som i seg selv gjør det spesielt
- stedet har særpreg, men det trenger noe mer
- stedet er etablert, men trenger et kunstnerisk grep

Kunstprosjektene – deres muligheter og begrensninger – er underlagt stedet og omgivelsene. Funksjoner som parkering, toalettbygg (nytt eller eksisterende) og synlighet fra vei må være økonomisk realiserbare.

Kunstplanen utarbeides etter at prosjektgruppen for Rast i kunst har hatt møte og blitt enige om valg av kunstnere.

Kunstplanen beskriver og begrunner de valg som er tatt i forhold til de ulike kunstprosjektene, og legger føringer for realisering og framdrift. Den bør også inneholde en vurdering av behovet for innhenting av fagkompetanse. Fagkompetansen er delvis avhengig av billedkunstnerens kunstneriske valg, og kan da bli den enkelte kunstners ansvar.

De aktuelle kunstnerne skal ha stedsrelatert kunst som fagområde. Dersom det er nødvendig for prosjektet må kunstner samarbeide med andre fagpersoner, som arkitekt, landskapsarkitekt og lysdesigner.

### KOMMUNENE

Hver kommune er vertskap og inviterer kunstneren til stedet. Det skal legges til rette for at kunstneren kan bli kjent med naturen, industrien, historien, mytologien og andre tema som vedkommende ønsker å utforske. En viktig strategi i "Rast i Kunst" er involveringen og samarbeidet med lokalbefolkningen. Sammensmeltingen av lokale håndverkeres og fagfolks kunnskaper og kunstnerens ideer og kompetanse, har fungert godt i Målselv. Derfor ser vi etter kunstnere som har en særskilt interesse for å arbeide på stedet, og som betrakter stedet og dets særpreg som en viktig del av den kunstneriske prosessen.

Det tilrettelegges for bruk av materialer som finnes på stedet og benyttelsen av lokal industri. Likevel bør det være opp til de inviterte kunstnerne å avgjøre om de skal bruke lokale materialer og lokal industri.

Gjensidig påvirkning og utveksling av produksjonsmetoder og andre kunnskaper mellom kunstner og lokalbefolkning er en intensjon. Bruken av robuste og holdbare materialer vektlegges.

I Målselv benyttet Bonanno den japanske måten å impregnere tre på, og det kan inspirere folk i lokalsamfunnet til videre bruk av teknikken.

## NATUR

I "Rast i Kunst" knyttes natur til prosjektet på forskjellig vis, og vil alltid være en integrert del av kvalitativ stedsrelatering. De kunstneriske arbeidene skal være veivisere som åpner for opplevelser i naturen, og de kan ha natur som referanse eller "lages av" natur. Bruken av naturmaterialer som f.eks. stein er i seg selv natur og dominerer repertoaret blant de aktuelle kandidatene. Samtidig kan bruken av uorganiske materialer som f.eks. stål, glass eller lysteknologi også framstå som mulig for å fremme opplevelsen av natur. Framlegget består av minst et eksempel på dette.

Selv om "Art in Nature" har et bredere fokus enn "Rast i Kunst", vil jeg sitere deres presentasjon for overordnet plattform:

"Ai NIN is a platform of encounter for those who are interested in site-specific art in a context of nature...."

We also welcome researchers and other persons and institutions who want to support our goals, and specifically communities who want to organize new events in our area of interest."

## STEDSVALG

Valg av sted for plassering av kunsten legger føringer for valg av type kunst og kunstner. Tranøy har øremerket en eksisterende rasteplass til prosjektet. Den ligger et stykke unna nærmeste bebyggelse, og kan sies å være et sted i møte mellom natur og vei. De tre andre aktuelle stedene ligger i eller ved tettsteder, og her blir "Rast i Kunst" et ledd i å forsterke møtet med naturen i det urbane miljøet. "Rast i Kunst" handler om det vi ser fra hovedveien når vi reiser og om opplevelse. Det handler om "rastekvalitet" og at kunsten kan gi en sanselig og fysisk opplevelse som er stedsspesifikk, i samspill med naturen.

## VALG AV KUNSTNERE

Felles for de aktuelle kunstnerne, også evt. internasjonalt kjente, bør være at de kan vise til praksis som reflekterer forståelse for rom og stedsrelatering, kunstnerisk integritet, og at de jobber i store formater med robuste materialer. Av den grunn har flere kunstnere som har arbeidet med naturrelaterte kunstprosjekter i Norge og Nord-Norge ikke blitt tatt i betraktning i denne sammenhengen, fordi deres kvalitet og styrke ligger i det temporære.

Det å invitere internasjonale kunstnere har mange kvaliteter i seg, blant annet at de kan se et sted med andre øyne enn det vi kan.

## **DYRØY –**

### **Brøstadbotn sentrum med utsiktsplatå og langfjære**

Brøstadbotn har både kyst og innland nært innpå. Eldre bebyggelse med større gårder er vendt mot botnen, og mange er synlig truet slik vi ser det i andre jordbruks- og fiskekommuner. Fotefar har registrert 5 fornminner i nærområdet. Andørja er siste utpost mot havet i sør, og mot vest ligger Dyrøya, særskilt kjent for sitt rike jordsmonn og villmarksliv.

I sentrum av Brøstadbotn ligger kommunehuset og Arvid Hanssen-huset, Nordavindshagen. Et steinkast unna ligger stedets barne- og ungdomsskole.

Med prosjektet ønsker vi å forsterke kontakten mellom sentrum og det langstrakte kystlandskapet. Her kommer utsiktsplatået inn med et (tilsynelatende) uregissert landskap, der skråningen ned til fjæra er for bratt til å ferdes i. Platået er vestvendt, og har 360 grader radius sikt mot vakker natur. Platået er synlig på lang avstand og fra flere hold, og ligger mellom en parkeringsplass og et pumpehus. Lysforholdene er maksimalt gode. Størrelsen på platået er ca. 130 x 17-22 meter, og høyeste punkt i forhold til langfjæra er 7 m.

Jordsmonnet består av 3 til 5 meter med sand og under er det leire. Langs skråningen ned til langfjæra, fra pumpehuset til parkeringsplassen, vokser høyt gress og trær på lyngkledd mark.

Langfjæra strekker seg langt utover Bogen, med tang og et biologisk rikt mangfold.

Det er viktig å unngå å bygge inn denne unike utsikten, og la kunsten tilrettelegge for aktivisering av plassen med gangsti eller trapp ned til fjæra for å utvide bruken av området. Det er også ganske nærliggende å tenke at trivselen i Brøstadbotn øker dersom folk kan bevege seg på begge sider av veien og ta i bruk skråningen mot fjæra.

Det kan nevnes at arkitektene bak Arvid Hanssen-huset, A3 Arkitekter, leverte planer om en lysinstallasjon i dette området.

Brøstadbotn har en ”nesten” ferdig parkeringsplass og et ”nesten” ferdig toalettbygg viss vi tenker oss det som et påbygg til Pumpehuset. Regien er og tydeliggjort ved at Vegvesenet ikke har noen innvendinger til utbygging av parkeringsplass og sikkerheten mot sjøen.

Kunstprosjektet vil være synlig på avstand fra alle veier, og bør lyssettes i mørketida. Det vil fungere som et stedssymbol ved inn- og utfarten til Brøstadbotn, og nærheten til barne- og ungdomsskolen vil gi stedet en funksjon som utvidet skolegård.

### **KUNSTPROSJEKTET**

Prosjektet i Brøstadbotn påvirkes av grunnforholdene på utsiktsplatået, som inneholder store mengder løs masse. Dette er en utfordring som utførende billedkunstner må ta stilling til, og forutsetter at kunstner har erfaring med konstruksjon og terrengbehandling. Sikring av jordsmonnet parallelt med kunstners prosjektering, muliggjør integrering av gangveien til fjæra, slik at området kan integreres i kunstprosjektet.

## SØRREISA –

### Nordstraumen sentrum

Kommunens motto er ”et knutepunkt til alle tider”. Knutepunktet omfatter samer, døler, kystkultur og kommunikasjoner som danner vilkår for arbeidsplasser og studietilbud. Andre forbindelser til kommunens motto er stedets fornminner fra stein- og bronsealderen. Fotefar’s dokumentasjon av fornminnene viser til samhandling mellom prosjektets fire kommuner. Sørreisafolket var avhengig av pels som de hentet på sin jakt i Bardu, og kleberstein fra Sørreisa ble brukt til å lage støpeformer til jernredskaper og spyd.

Den aktuelle plassen for ”Rast i Kunst” ligger midt i sentrum av Sørreisa. Arkeologiske funn viser til at det var et naturlig sted å bosette seg. Området er delvis etablert med fint opparbeidet gressplen og to sirkulære områder omkranset av busker. Det største med ballspill, det minste med lekestativer.

Nærmeste nabo er hotellet som avgrenser området på fint vis.

Det er opparbeidet en diskret gangvei fra paviljongparken med kvinnegrav på østsiden av hotellet, langs fjæra og inn til selve plassen. Anlegget er utført etter A3 arkitekter’s sentrumsplaner fra 1993.

Plassen er vidstrakt og romslig, og henvender seg ut mot Solbergfjorden som er den indre leia mellom fastlandet og øyene utenfor. Det er og kan bli en enda tydeligere akse fra veien og langs midten av det åpne området ned til fjæra og Solbergfjorden. Det som hindrer pr. i dag er trær ol. på grøntarealet foran plassen. Forøvrig vil en parkeringsplass inn mot nevnte grøntareal, hindre innsikt og kontakt med plassen fra hovedveien.

Sentrumsplanene henviser til en urbanisering av tettstedet. En urbanisering vil kunne fremme intensjonene med ”Rast i Kunst”, så fremt intensjonen om synlighet fra sentrums inn- og utfartsvei og inn mot plassen ivaretas.

Dette er illustrert på to vedlegg: prosjektets forutsetninger er inntegnet på sentrumsplan med aktivitetspark og ortografisk kart. Med akser og synsfelt tydeliggjøres regien og samspillet mellom Rast i kunst og omgivelsene.

Den aktuelle plassen i sentrum av Sørreisa er unik ved at naturområdet gir fri sikt helt fra veggnett og ned til kystlinjen. Eksisterende bebyggelse skaper gode avgrensninger til plassen. Stedet er som kommunen selv hevder ”på vent”.

### KUNSTPROSJEKTET

Overordnet målsetting for dette prosjektet er kunst som inviterer til fysisk lek og bevegelse. Romlige volumer som forholder seg til selve plassgulvet hvor bevegelsesforløpet er illustrert med midtakse og synsfelt fra vei til sjø.

Felles for de foreslåtte kandidatene er at de deler, klyver, huler ut, fragmenterer, og setter spor i stein. De håndterer stein med stor lekenhet, som også skaper lek og undring.

Lek er et utvalgt tema som kan åpne for å tenke kunstprosjekt som innbyr til lek og eventuelt erstatter lekestativ. Det er ønskelig at det er åpent for utøvende kunstner å kunne få ta del i planen for lekeplass.

## **BARDU –**

### **”Haugen”, Setermoen sentrum**

Haugen er en markant høyde 6 meter opp fra parkeringsplassen, og den har en omkrets på ca. 80 x 30 meter. På haugen står noen større furutrær. Fra langt tilbake har haugen vært et samlingssted i fest og sorg, og den ligger like ved tidligere samfunnshus. Et etablert samlingssted skaper identitet og historie, og tar vare på historiefortellingene. Lokalbefolkningen og ikke minst flyttsamene oppsøkte haugen når de skulle til ”byen”. Et stykke natur og en utsiktspost til det som ble kalt byen kan tolkes dit hen at det er noe urbant over stedet. Det urbane preget skyldes delvis at hovedveien, bebyggelsen og folks ferdsel er knyttet sammen. Denne sentrumsstrukturen er forsterket med oppgraderte plassgulv og gangveier, og blir ytterligere poengtert med nye planer for sentrumsutvikling.

### **TOPOGRAFI**

Det er møtet med natur og kultur, og mellom naturlandskapet og det bygningsmessige, brokete landskapet som er med å gi Haugen særpreg.

Haugen har alle kvaliteter for innsyn og utsyn. Den ene naboen, ”Veksthuset”, skaper ro og gir Haugen en rygg å lene seg mot. En vennlig og tilbakelemt fasade av naturmaterialer og glass. Parkeringsplassen som grenser til Haugen er også et positivt visuelt element som er diskret plassert.

Den andre naboen, Esso-stasjonen, kan sees som en forstyrrende faktor. Plasseringen og volumet av bensinstasjonen hindrer litt av innsynet til Haugen. Bygningsvolumet kunne med fordel dempes ved at fasaden endres, og slikt sett kan den sees som et ”samprosjekt” med Haugens kunstprosjekt. Kunsten evner å bane fram overraskende løsninger, så Esso kunne bli en kreativ kobling til kunstverket.

Imidlertid åpner oppgraderte gangarealer for synsfeltet mot Haugen fra flere hold og er forbløffende bra. En av utbedringene er den nye tunnelen for gangvei som fortsetter opp mellom haugens nordside og bensinstasjonens bakvegg av murstein. Dette er et av stedets spennende landskapsmessige grep.

Blant nye sentrumsplaner, som alle vil være Haugen til nytte, vil jeg nevne bygging av bro til Steinlandsodden. Påfølgende vei fra brohode, oppover skogen og inn til sentrum, vil skape en ny og tydelig akse mot haugen.

### **KUNSTPROSJEKTET**

Dette stedet vil noe, trenger noe og kan bli noe mer. Med ”Rast i Kunst” kan Haugen bli en adkomstmarkering sett fra E6. Esso-stasjonen kan forespørres om å være medaktør og tilbys et kreativt fokus. Referanseprosjekter er designutvikling av UnoX stasjoner. Det ville være fint om toalettet på Esso-stasjonen kunne brukes i forbindelse med Haugen. For øvrig er toalettbygninger langs Kystriksveien og Nasjonale turistveier (Senja) bidrag til nyskapende arkitektur.

Det er viktig at innsyn til og utsyn fra Haugen opprettholdes i framtiden, og at det prioriteres i kommunens sentrumsplanlegging.

Estetikkveileder for Setermoen Sentrum, datert 2009, vil også kunne brukes som en veileder for dette prosjektet, se for eksempel 1.4 Mål: *"Identitet knyttet til historie, historiefortelling og kultur, landskapet rundt, arkitektur, næringsplan og andre særegenheter."*

Ordet kunst er ikke nevnt i estetikkveilederen, så enten kobles kunsten til *kultur* eller *andre særegenheter*. For øvrig er ordet *utsmykking* kommet med i punkt 2.4. Der står det blant annet at det skal redegjøres for hvordan man skal søke om midler, og her er vi med dette prosjektet allerede et stykke på vei. En naturlig samarbeidspartner og sponsor i prosjektet på Haugen i Setermoen sentrum kan være Vegvesenet, siden kunstprosjektet spiller på lag med 30-sonen ved adkomst til og gjennom Setermoen.

Det mulige er mulig her dersom man velger en kunstner som er egnet for stedets karakter. Kunstnerens evne til å gå i dialog med stedet innbefatter evnen til å møte og se de kreative mulighetene i kaoset, og inkludere dem i sitt kunstneriske grep.

Kaoset er beskrevet i Estetikkveilederen 3.22 Dagen i dag (2009?):

*"preget av tilfeldig og rotete sammensetning av bygninger, stiler, volumoppbygning, takformer, fargesetting, materialer og ikke minst plassering er gjennomført tilsynelatende uten tanke om at den enkelte bygning skal inngå i sin helhet..."*

#### VALG AV KUNSTNER

Kunstverket skal artikulere et urbant sted og rom framfor et figurativt objekt. Den urbane energien skal kunne virke som inspirator til stedets kommende arkitektur.

"It is not places that make cities, it is cities that make places" sitat Bill Hillier.

Med bruk av immaterielle virkemidler som lys og semitransparente materialer (som her illustrert med glass og perforert stål) kan det være mulig å skape et utsiktsfokus til og bruk av stedet på vinteren. Målsettingen er også å kunne raste på Haugen året rundt med utsikt mot fjell, himmel og furuskog.

## **TRANØY –**

### **Rasteplassen på Gammelsæter ved Gammelsæterelva/Ånderelva**

Tranøy er en langstrakt kommune. Hovedveien (fv 860) fra grensen til Lenvik i nord og til Skrolsvik (med fergeforbindelse) i sør er vel 6 mil, og det er sidearmer med avstikkere til de forskjellige bygdesamfunnene.

Stedet ligger ved Ånderelva / Gammelsæterelva som fører opp til Ånderdalen Nasjonalpark, og fra veien og plassen ser vi blandet skog med bl.a. eldre kystfuru og gneis-sva som vokser over skogsgrensen. Rasteplassen ligger på et høyere nivå og henvender seg alle veier, også ut mot havområdet mellom Tranøya og Gammelsæter som er rikt på fisk og tidvis på hval. Tranøya er kjent som tidligere kirkested, og er Tusenårsstedet til Tranøy kommune. Den har et fredet kulturlandskap med jordbruk som ivaretar eldre infrastruktur.

Fjæra langs Gammelsæter er rik på fugler, tang og steiner som sporer til et geologisk mangfold som stedvis er påvirket av kaledonsk fjelkjedemasse.

Stedet har en intim atmosfære med lyder fra fossefall og elvestrømmen, og det kupert landskapet med furu, lyng og steinskjæringer gir ly mot havet.

Stedet må utformes som et rastested med topp designete møbler utført lokalt og med lokale materialer, og stedet kan bli et yndet grillsted med flere bålplasser.

## **KUNSTPROSJEKTET**

Kunstprosjektet kan tenkes å artikulere det som allerede er der. Traktorveien som slynger seg over åskammen og ned i fjæra er i seg selv som en portal som er synlig fra veien og egnet for etablering av et kunstprosjekt. Blant naturelementene som kan nevnes er vann/lyd av vann og ild/ildsted, romlige kvaliteter og intime steder med utsyn til naturskjønne omgivelser.

Intensjonen er å gi stedet "et signalement året rundt". For at trafikantene skal stoppe opp her, trengs det skilting og en tilpasning av fartssonen, ettersom sikten inn mot plassen bare er synlig ved nær forbikjøring.

Prosjektet forutsetter en liten arealutvidelse av eksisterende parkeringsplass.

Toalettbygg mangler. Det kan enten plasseres utenfor synsfeltet "Rast i Kunst", eller framstå som et landskapsmessig integrert element.

Strøm kan hentes fra nærområdet, men det bør klareres i kunstplanen.

Samtidig kan bruk av solcelle både ha en praktisk funksjon og være en del av kunstprosjektet.

## 10. ØKONOMI

### Kostnader

Foreløpig kan man ikke gi eksakt pris for etablering av de 4 prosjektene til Rast i Kunst. Derfor må vi benytte oss av erfaringstall.

Det er naturlig å sammenligne med Skulpturlandskap Nordland og Målselv Varde.

I Nordlandsprosjektet varierte kostnadene svært, fra ca 150.000 kr til nærmere 2 mill kr.

Målselv Varde hadde en brutto kostnad på drøyt 1,5 mill kr.

Med ei kostnadsøkning over de siste 5-10 år på ca 30% vil det være rimelig å anslå at hvert prosjekt vil komme på ca 2 mill kroner.

Dette gir en total kostnad for kunstproduksjonen på om lag 8 mill kroner. Med uforutsette utgifter havner en på 10 mill kr.

Eventuelle kostnader til vei- og rasteplassanlegg kan komme i tillegg, og der må en finne ei løsning i samarbeid med Troms Fylkes samferdselsetat.

### Finansiering

En ser for seg en slik fordeling på kostnadene på 10 mill kroner:

Troms Fylkeskommune	3 mill kroner	(30%)
Sparebanken NN	3 mill kroner	(30%)
KORO / Kulturrådet	2 mill kroner	(20%)
Kommunene	1 mill kroner	(10%)
Andre	1 mill kroner	(10%)
Til sammen	10 mill kroner	

Kommentar:

”Kommunene” - Kommunene må bidra med egeninnsats i form av planlegging, teknisk hjelp, transport osv., i tillegg til direkte tilskudd.

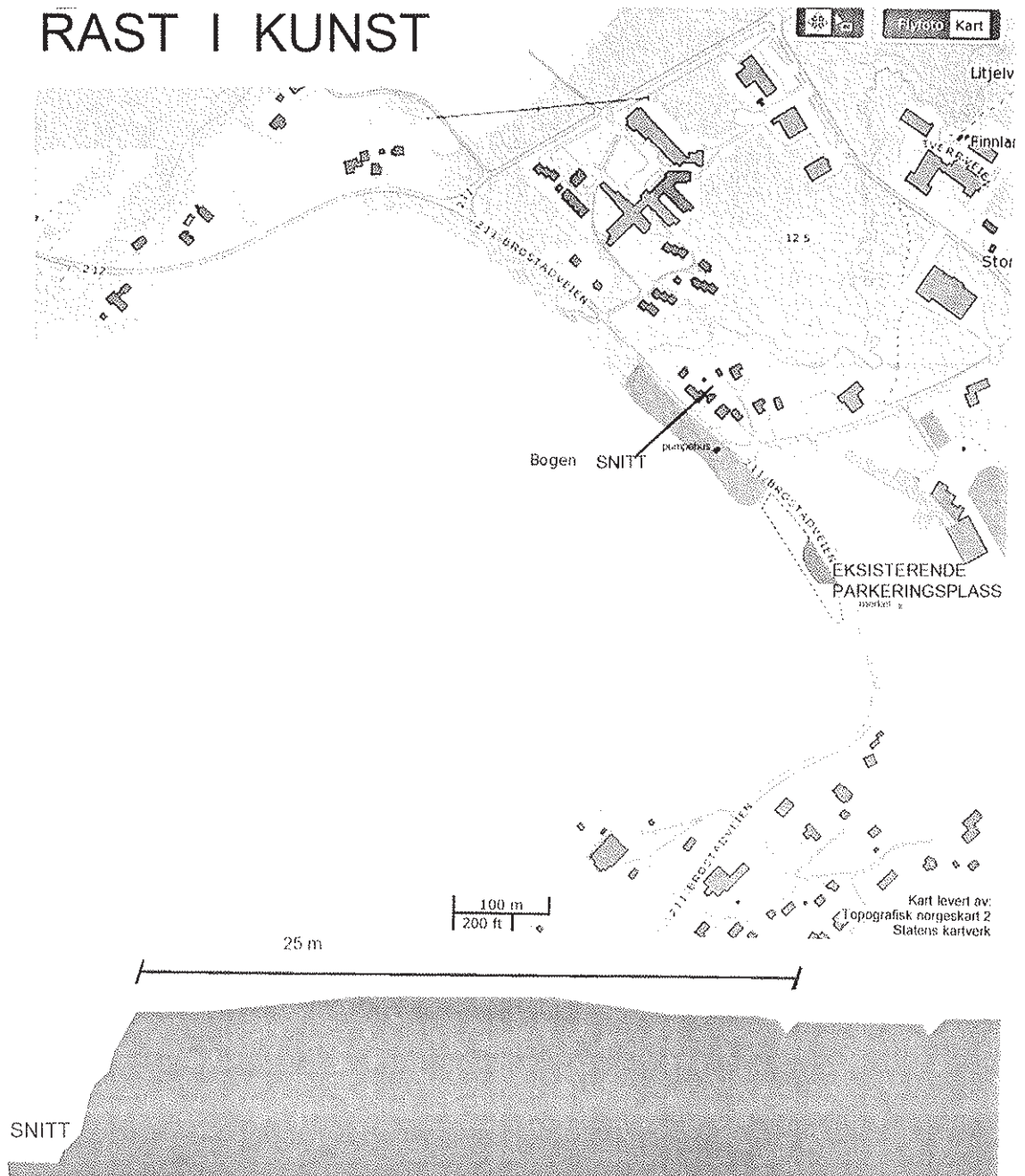
Kommunene bør også etablere samarbeid med lokale bedrifter som kan gi tilskudd og / eller teknisk hjelp.

”Andre” vil i denne sammenheng kunne være Statens Vegvesen, Troms Kraft, Statskog, Forsvaret og andre.

11. VEDLEGG / KART

Dyrøy

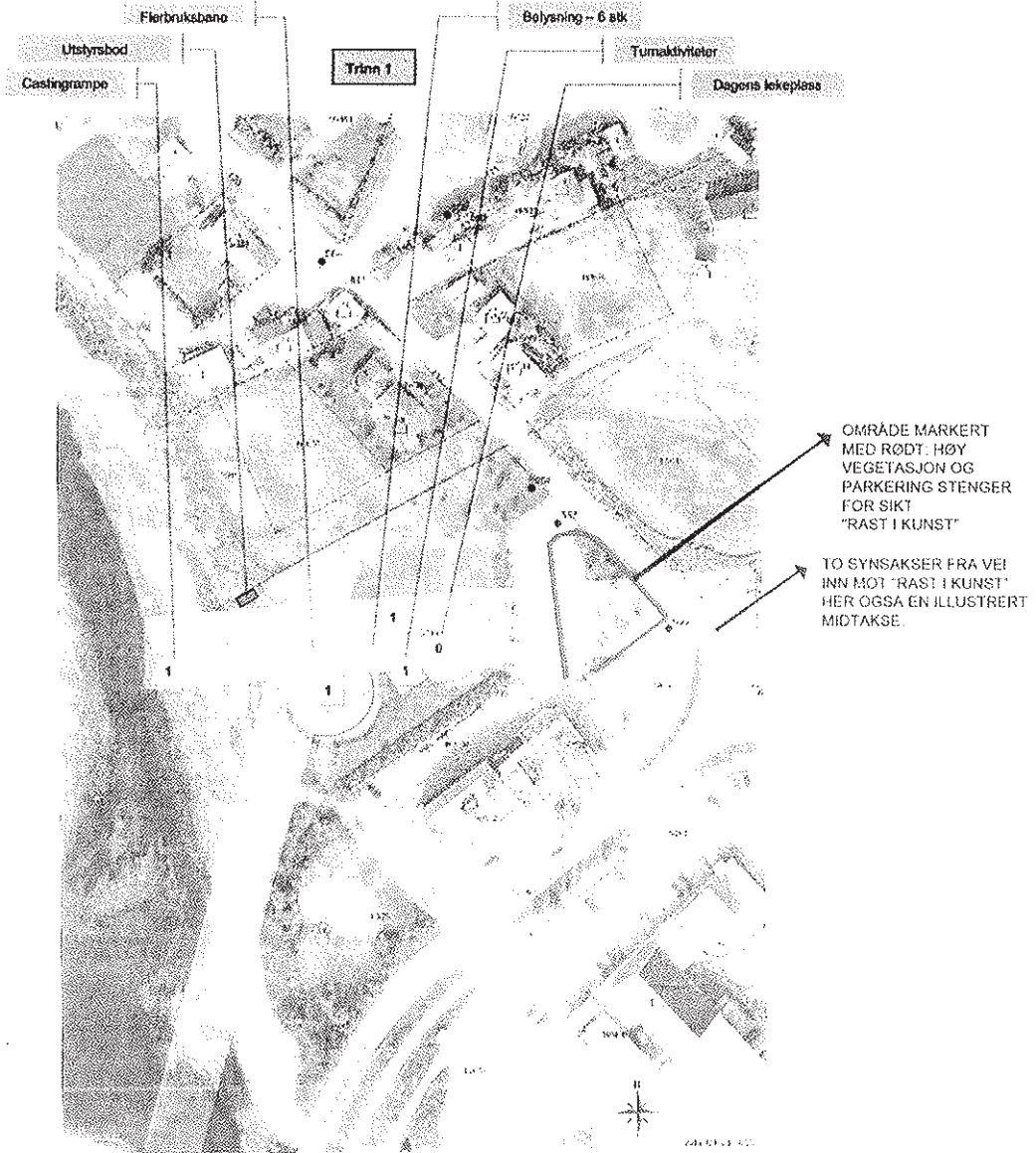
# RAST I KUNST



RAST I KUNST OMRÅDE:

OMRÅDE FOR PARKERING:

Situasjonsplan for Sørreisa aktivitetspark, 13.01.2011-GHG



Sørreisa kommune  
Byggesaksjefen



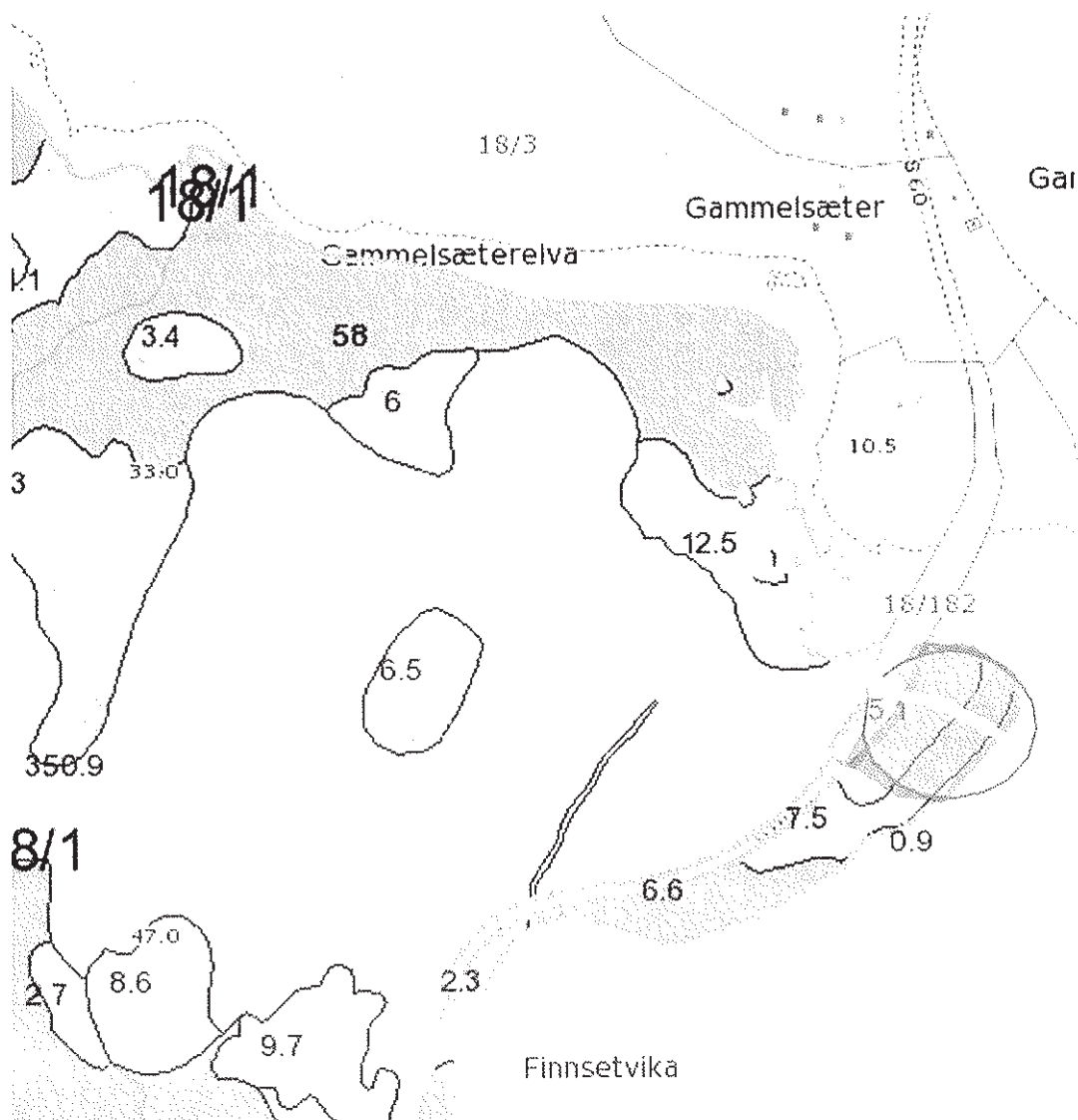
Tranøy

↔ Mål: 95 m.

Målestokk = 1:5000

UTM :33 N 7675187 Ø 595116

○ RAST I KUNST med etablert traktorvei fra vei til sjø ca.90m. lengde.



**BUDSJETT 2012 - ØKONOMIPLAN 2012-2015**

Saksbehandler: Aina Løhre  
Arkivsaksnr.: 11/588  
Arkiv: 151

<b>Saksnr.</b>	<b>Utvalg</b>	<b>Møtedato</b>
11/11	Kulturutvalget	11.10.2011

**Administrasjonens utredning:****Vedlegg:**

Vedtak i formannskapet, sak 33/11 - Regnskapsrapport nr. 2 pr. august 2011  
Vedtak i kommunestyret, sak 42/11 Regnskapsrapport nr. 2 pr. august 2011  
Saksframlegg formannskapet, sak 40/11 – Forebyggende helsearbeid

**Saksopplysninger:**

I K-sak 42/11 Regnskapsrapport nr. 2 pr. august 2011 ble det gjort følgende vedtak:

*Pkt.2*

*Tiltak 3 – 69A-B oversendes det nye formannskapet for eventuell innbygging i formannskapets budsjettforslag for 2012.*

*Tiltak 3 -69 A-B ble vedtatt av formannskapet under behandling av regnskapsrapport nr. 2, og lyder som følger:*

69. Innsparing i Kulturskolen tilsvarende 350.000,- kan gjøres ved:

- a. Sammenslåing av kulturskolene i Sørreisa og Dyrøy med Dyrøy kommune som vertskommune
- b. Økning i pris for tilbudet.

Får man ikke til samarbeid med Dyrøy må rådmannen gjennomføre innsparingen ved reduksjon i Sørreisa Kulturskoles tilbud og økning i pris.

Sak om nedskjæringstiltaket behandles av Formannskapet i møte 13.10, sak 40/11 – Forebyggende helsearbeid.

**Rådmannens tilråding:**

Ingen

Sørreisa kommunehus, 07.10.2011

Wigdis N. Andersen

Aina Løhre

**Innstilling:**

Leders innstilling legges fram på møtet.

# Saksprotokoll

---

**Utvalg:** Formannskapet  
**Møtedato:** 15.09.2011  
**Sak:** 33/11

---

## Resultat:

**Arkivsak:** 11/338  
**Tittel:** SAKSPROTOKOLL: REGNSKAPSRAPPORT NR 2 PR AUGUST 2011 - HELE KOMMUNEN.

## Behandling:

Rådmann Wigdis N. Andersen og regnskapssjef Sissel Widding orienterte og besvarte spørsmål.

Rita Lill Løkke gitt permisjon under behandling av saken.

## Forslag fra Sørreisa Høyre v/Ole G. Koch:

Følgende forslag til tiltak er relatert til nummering i rådmannens tiltakshefte:

4. Leie av kommunal bolig økes maksimalt ut fra boligens standard.
9. Delvis stenging av Sørreisahallene tilsvarende kr 500.000,-
12. Det må avsettes i budsjett for 2012 kr. 150.000,- som egenandeler i forbindelse med Enøk-tiltak.
33. Øke egenandeler i alle kommunale tjenester.
38. Betalingsregulativet oppjusteres.
46. Bruk av pensjonister, ungdom, nye landsmenn og andre frivillige til å opprette en tjeneste som kan bistand og besøk kan bidra til å gi eldre et bedre sosialt liv.
1. Melde kommunen ut av Midt-Troms Museum og Midt-Troms Friluftsråd.
69. Innsparing i Kulturskolen tilsvarende 350.000,- kan gjøres ved:
  - a. Sammenslåing av kulturskolene i Sørreisa og Dyrøy med Dyrøy kommune som vertskommune
  - b. Økning i pris for tilbudet.

Får man ikke til samarbeid med Dyrøy må rådmannen gjennomføre innsparingen ved reduksjon i Sørreisa Kulturskoles tilbud og økning i pris.

## Votering:

Enstemmig som rådmannens tilrådning:

Økonomirapport pr. august 2011 tas til orientering.

Vedtatt 3 mot 1 stemme:

4. Leie av kommunal bolig økes maksimalt ut fra boligens standard.

Falt med 1 mot 3 stemmer:

# Saksprotokoll

---

**Utvalg:** Kommunestyret  
**Møtedato:** 28.09.2011  
**Sak:** 42/11

---

## Resultat:

**Arkivsak:** 11/338  
**Tittel:** SAKSPROTOKOLL: REGNSKAPSRAPPORT NR 2 PR AUGUST 2011 - HELE KOMMUNEN.

## Behandling:

Rådmannen presenterte økonomisjef Sissel Widding.

Rådmannen og økonomisjefen orienterte/besvarte spørsmål vedr. regnskapsrapport nr 2 pr august 2011.

### Forslag fra ordfører Knut H. Olsen:

1. Økonomirapport nr 2 pr august 2011 tas til orientering.
2. Tiltak 3 – 69A-B oversendes det nye formannskapet for eventuell innbygging i formannskapets budsjettforslag for 2012.

### Forslag fra Ole G. Koch:

Tilleggsforslag ihht. Rådmannens tiltakshefte.

9. Delvis stenging av Sørreisahallene tilsvarende kr. 500.000,- årlig.

67. Melde kommunen ut av Midt-Troms Museum og Midt Troms Friluftsråd.

## Votering:

Det stemmes punktvis, forslag fra Ole G. Koch nummeres som pkt. 3 og 4.

### Enstemmig:

Pkt 1. Økonomirapport nr 2 pr august 2011 tas til orientering. Enstemmig:

Vedtatt med 19 stemmer mot 1:

Pkt. 2. Tiltak 3-69A-B oversendes det nye formannskapet for eventuell innbygging i formannskapets budsjettforslag for 2012.

Falt med 19 mot 1 stemme:

Pkt 3 Delvis stenging av Sørreisahallene tilsvarende kr. 500.000,- årlig.

Falt med 19 mot 1 stemme:

Pkt 4 Melde kommunen ut av Midt-Troms Museum og Midt Troms Friluftsråd.

## Vedtak:

- Pkt 1. Økonomirapport nr 2 pr august 2011 tas til orientering. Enstemmig:
- Pkt. 2. Tiltak 3-69A-B oversendes det nye formannskapet for eventuell innbygging i formannskapets budsjettforslag for 2012.



## FOREBYGGENDE HELSEARBEID - SAMHANDLINGSREFORMEN

Saksbehandler: Wigdis N. Andersen  
Arkivsaksnr.: 11/749  
Arkiv: 030 G

Saksnr.	Utvalg	Møtedato
40/11	Formannskapet	13.10.2011

**Administrasjonens utredning:****Vedlegg:**

Ingen

**Andre dokumenter (ikke vedlagt):**

Ingen

**Saksopplysninger:**

Ordføreren har oversendt følgende sak til rådmannen som legges fram for formannskapet:

Samhandlingsreformen har et klart fokus på forebygging i sine forutsetninger for å oppnå en bedre helse. Tiltak 69 a-b i "tiltaksheftet" har med sin utforming som siktemål å redusere kulturbudsjettet med inntil kr 350 000,-. Tiltaket er sjekket ut mot Dyrøy kommune som ikke ser seg tjent med en sammenslåing av kulturskolene. Alternativet er derfor å redusere kulturbudsjettet på annen måte, hvilket vil være nærmest ødeleggende for fremtidig drift.

Kulturbudsjettet er lite og sårbart. En reduksjon som bebudet i formannskapets vedtak av 15.09.11 synes ikke å være forenlig med intensjonene i Samhandlingsreformen hvor fysisk og psykisk helse sidestilles.

Kommunestyret besluttet i sitt vedtak den 28.09.11 å oversende de vedtatte tiltak for innsparing til det nye formannskapet, for "eventuell" innarbeidelse i budsjettforslaget for 2012.

**Rådmannens tilråding:**

Legges fram uten tilråding.

Sørreisa kommunehus, 05.10.2011

Wigdis N. Andersen

**Innstilling:**

Formannskapet ser at "Tiltak 69 a-b" rammer kulturområdet urimelig hardt og vil ikke være gjennomførbart i 2011 som saka egentlig omhandlet. Man henstiller til at kulturområdet blir gjenstand for vanlig budsjettbehandling i budsjettår 2012, og sees i sammenheng med forebyggende arbeid, jfr. intensjonen i Samhandlingsreformen.