



Lunner kommune

Kommunedelplan

Samfunnsutvikling

2012 – 2015

Rullert i Plangruppe Samfunnsutvikling den 2.9.2011 sak 1/11

Vedtatt av kommunestyret, jfr. handlingsprogrammet, den 15.12.2011 sak 121/11

Arkiv 07/2421- 45

05.01.2012

Det gode liv lever vi bedre i Lunner! Nær naturen – nær byen!

INNHOLDSFORTEGNELSE

1	Innledning	5
1.1	Mandat	5
1.2	Avgrensninger og definisjoner	5
1.3	Politisk behandling	6
1.4	Arbeidsform	6
1.5	Disposisjon	6
2	Sammendrag	8
3	Dette har andre bestemt	9
3.1	Bosettingsmønster	9
3.2	Arealforvaltning	9
3.3	Miljøvern, friluftsliv, kulturminner, natur- og kulturlandskap	10
3.4	Klima og energi	11
3.5	Geodata	12
3.6	Samfunnsikkerhet og beredskap	12
3.7	Landbruk	13
3.8	Annen næring	14
3.9	Kommunale eiendommer	14
3.10	Samferdsel	14
4	Dette har vi bestemt	16
4.1	Kommuneplanens samfunnsdel 2005-2016	16
4.2	Kommuneplanens arealdel	18
4.3	Andre vedtak	19
4.4	Prosjekter i regionrådets regi	19
5	Slik har vi det	20
5.1	Bosettingsmønster	20
5.2	Arealforvaltning	20
5.3	Miljøvern, friluftsliv, kulturminner, natur- og kulturlandskap	21
5.4	Klima og energi	22
5.5	Geodata	25
5.6	Samfunnsikkerhet og beredskap	26
5.7	Landbruk	27
5.8	Annen næring	28
5.9	Kommunale eiendommer	29
6	Hva forteller tall og statistikk	30
6.1	Pendling	31
6.2	Næring og landbruk	31
7	Utfordringer og muligheter	32
7.1	Bosettingsmønster	32
7.2	Arealforvaltning	32
7.3	Miljøvern, friluftsliv, kulturminner, natur- og kulturlandskap	32
7.4	Klima og energi	33
7.5	Geodata	35
7.6	Samfunnsikkerhet og beredskap	36
7.7	Landbruk	36
7.8	Annen næring	37
7.9	Kommunale eiendommer	38
8	Slik kan vi gjøre	39
8.1	Bosettingsmønster	39
8.2	Arealforvaltning	39

8.3	Miljøvern, friluftsliv, kulturminner, natur- og kulturlandskap.....	39
8.4	Klima og energi	39
8.5	Geodata.....	39
8.6	Samfunnsikkerhet og beredskap.....	40
8.7	Landbruk.....	40
8.8	Annen næring.....	40
8.9	Kommunale eiendommer	40
9	Dette vil vi få til	41
9.1.1	Bosettingsmønster	41
9.1.2	Arealforvaltning	42
9.1.3	Miljøvern, friluftsliv, kulturminner, natur- og kulturlandskap	43
9.1.4	Klima og energi.....	44
9.1.5	Geodata	46
9.1.6	Samfunnsikkerhet og beredskap	47
9.1.7	Landbruk.....	47
9.1.8	Annen næring.....	48
9.1.9	Kommunale eiendommer.....	49
10	Tiltaksplaner	50
10.1	Tiltaksplan investering	50
10.2	Tiltaksplan drift.....	50
11	Vedlegg.....	51
11.1	Kommunens planstruktur	51
11.2	Oversikt over kommunale eiendommer	53
11.3	Igangsatt boligbygging 2007 – 2010.....	58
11.4	Igangsatt hyttebygging 2007 – 2010.....	59
11.5	Vedlegg Hytter innenfor bygdagrensa	60
11.6	Veileder byggeskikk.....	61
11.7	Forvaltningsplan vanddirektivet	61
11.8	Handlingsplan for biologisk mangfold 2007 - 2010	61
11.9	Landbruksplan for Hadeland 2012 - 2015.....	61

1 Innledning

Kommunedelplan Samfunnsutvikling ble første gang utarbeidet for perioden 2009 – 2013, vedtatt av kommunestyret 17.6.2009 sak 32/09. Denne planen rulleres nå slik at planperioden blir 2012 – 2015.

1.1 Mandat

Innenfor vedtatt planstruktur inneholder Kommunedelplan Samfunnsutvikling følgende temaer:

- Bosettingsmønster
- Arealforvaltning
- Miljøvern, friluftsliv, kulturminner, natur- og kulturlandskap
- Energi og klima
- Geodata
- Samfunnssikkerhet og beredskap
- Landbruk
- Annen næring
- Kommunale eiendommer

1.2 Avgrensninger og definisjoner

Den 4-årige kommunedelplanen kalt Samfunnsutvikling skal være en operasjonalisering av kommuneplanens mål og strategier innen de ovennevnte temaer. Dette byr på utfordringer av ulik art. Kommuneplanen er utarbeidet før gjeldende planstruktur ble vedtatt. Det er således ikke samsvar i den opprinnelige strukturen. Kommuneplanen er administrativt redigert i forhold til ny planstruktur, men en ser at mål og strategier har stor variasjon både mellom de ulike sektorer og i forhold til perspektiv. Dette antar en vil gå seg til og vil bli forbedret etter neste revisjon av kommuneplanen og rulling av kommunedelplanene.

Kommunedelplan Samfunnsutvikling har temaer som i seg selv har et perspektiv langt ut over en 4-årig periode. Det kan strekke seg fra det som oppleves som evig tid, for eksempel disponering av arealer, og det som skjer i den nære framtid. Det er imidlertid slik at vi hele tiden gjør valg og fatter beslutninger som skal være både framtidsrettede og bærekraftige. Da tror en at kommuneplanen og denne kommunedelplanen gjensidig vil påvirke hverandre.

Noen temaer som kan legges inn under Kommunedelplan Samfunnsutvikling og ha betydning for denne, er utenfor kommunens direkte påvirkning. Som eksempel her kan nevnes regioninndeling, endringer i lovverket som endrer bestemmelsene for planlegging. Dette vies ikke stor oppmerksomhet i plandokumentet, men ligger som gjeldende rammevilkår.

Andre forhold er bl.a. avhengig av kommunens egen vilje og muligheter. En sak som da kan nevnes er kommunestruktur. Dette er et omfattende tema, og selvfølgelig også avhengig av minst en annen kommune dersom kommunesammenslåing skulle være en målsetting. Temaet drøftes i planen, men kun i forhold til om dette er noe å arbeide videre med.

Kommunedelplan Samfunnsutvikling er den planen som i særlig grad må ta inn over seg følgende utsagn:

- Tenk globalt – handle lokalt!
- Tenk langsiktig – handle nå!

1.3 Politisk behandling

Kommunestyret opprettet 11.3.2010 sak 10/10 følgende plangrupper:

- a) Plangruppene Samfunnsutvikling, Oppvekst, Omsorg, Kultur og Teknisk, med hjemmel i kommuneloven §10a som kommunestyrekomiteer.
- b) Plangruppe Kommuneorganisasjon, med hjemmel i kommuneloven § 25 og fungerer både som plangruppe og partssammensatt utvalg.

Plangruppe Samfunnsutvikling har møte 2. september hvor det vedtas et forslag til rullert plan. Innstilling fra plangruppa går videre som innspill til kommunestyrets plan- og strategidager 29. – 30. september. Formannskapet koordinerer alle kommunedelplanene i sin innstilling til kommunestyret. Rullering av kommunedelplanene vedtas i form av vedtatt handlingsprogram i desember måned. Se for øvrig vedlegg 11.1.

1.4 Arbeidsform

Administrasjonen forbereder rullering av planen ved å oppdatere kap. 3, 4, 5, 6 og 7. Det gis også innspill til endringer i de øvrige kapitlene, men dette er i større grad endringer som nedfelles gjennom den politiske prosessen.

Det vises for øvrig til kap. 1.3.

1.5 Disposisjon

Alle kommunedelplanene følger samme oppbygging.

Kapittel 2 er et sammendrag av planens konklusjoner. Dette kapittelet skrives først i forhold til at planen legges ut til offentlig ettersyn. Da vil det inneholde, i tillegg til sammendrag, påpekinger av ulike alternativer på spørsmål hvor det kan være dissenser i utvalget. Dette er viktig i en høringsfase at slike spørsmål/ulike synspunkter synliggjøres.

I kapittel 3 beskrives sentrale føringer som lover, forskrifter og andre vedtak som kommunen må forholde seg til på området.

Kapittel 4 beskriver de vedtak vi selv har gjort som er relevante. Sentralt her står gjeldende kommuneplans samfunnsdel. Denne er imidlertid utarbeidet i en annen planstruktur og er for tiden under revisjon.

Kapittel 5 beskriver hvordan en opplever dagens situasjon.

Kapittel 6 inneholder tall og statistikker, i hovedsak KOSTRA-tall med kommentarer.

Kapittel 7 beskriver utfordringer og muligheter for de ulike temaene planen omfatter. Dette skal omfatte både dagens muligheter og utfordringer, også satt inn i et framtidig perspektiv. Kapitlet skal i liten grad være begrensende i forhold til løsninger/tiltak.

Kapittel 8 presenterer ulike valgmuligheter og løsningsforslag på aktuelle muligheter og utfordringer beskrevet i kapittel 7.

Kapittel 9 nedfeller målsettinger for alle områder. Det er beskrevet hensikten med de ulike tema og foreslått målsettinger for disse. Det er angitt hvor høy måloppnåelse en skal ha i planperioden, samt hvordan måloppnåelsen skal måles. Målsettingene gir føringer for hvilke strategiske valg en bør ta og hvilke tiltak en

må gjennomføre. Det er foretatt begrunnede strategiske valg for de ulike områdene. Det skal rapporteres i forhold til kapittel 9 både ved 1. tertial og ved årsmelding.

Kapittel 10 inneholder fireårige tiltaksplaner for henholdsvis investerings- og driftstiltak.

Summen av alle kommunedelplanenes kapittel 9 og 10 utgjør det fireårige handlingsprogrammet. Dette vedtas årlig samtidig med vedtak om økonomiplan, årsbudsjett og investeringsbudsjett med videre.

2 Sammendrag

Lunner kommunes særpreget er i stor grad definert av våre omgivelser i form av den naturen og det kulturlandskapet som omgir oss. Vi vil derfor ta vare på og videreutvikle dette særpreget. På grunn av avstanden til Oslo framstår kommunen som et attraktivt sted å bo. Dette gir muligheter i forhold til befolkningsvekst, men det skaper også utfordringer, spesielt i forhold til press på arealene.

Befolkningen i Lunner er bosatt med halvparten spredt nord i kommunen, og de øvrige fordelt på og rundt tettstedene Grua og Harestua. Våre mest attraktive boområder ligger i sør, samtidig som konfliktene rundt jordvern, miljøvern og kulturlandskapsvern er minst her. Det er et mål å bevare mest mulig av den produktive landbruksjorden, samtidig som det legges til rette for vekst i befolkningen. Dette kan oppnås ved å være restriktive med omdisponeringer og ved å pålegge høyere utnyttelsesgrad på større sentrumsnære utbyggingsarealer. Utbygging skal i hovedsak skje fra Grua og sørover. (Flertallet i utvalget er uenig i målsettingen om at det skal tallfestes at 80% av ny utbygging skal skje fra Grua og sørover.)

Naturens kvaliteter i form av arts mangfold og fravær av forurensning, må også sikres. Samtidig skal vi på best mulig måte legge til rette for at naturen kan brukes til rekreasjon og friluftsliv. Det mest verdifulle kulturlandskapet skal ivaretas samtidig som vi legger til rette for fri ferdsel.

En av vår tids største utfordringer er å legge til rette for en bærekraftig og rettferdig klima og energipolitikk. Kommunen må ta sin del av ansvaret for å bidra til et lavutslippssamfunn. Dette kan vi være med på i form av god planlegging, ansvarlig energibruk i egne bygg, være pådrivere i forhold til egne ansatte, samarbeidspartnere og innbyggere og ved å være god rollemodell i forhold til valg av klimanøytrale løsninger.

Lunne kommune har mulighet til å utnytte sine geografiske data bedre, spesielt i forhold til å gjøre bruken av dem vanligere i kommuneorganisasjonen. Samtidig må vi ivareta og videreutvikle den kompetansen vi har og digitalisere og registrere mer informasjon. Deler av dette arbeidet fortsetter vi å gjøre i samarbeid med våre nabokommuner.

For å unngå uønskede hendelser skal risiko og sårbarhet vurderes i all planlegging, drift og forvaltning. Det er imidlertid umulig for et samfunn å sikre seg mot alle ulykker og derfor velger vi å styrke kommunens beredskaps- og krisehåndteringsarbeid. Det gjøres ved at kriseledelse øves og rutiner gjennomgås årlig i form av en øvelse, samt at risiko og sårbarhet skal vurderes ved all planlegging, drift og forvaltning.

Landbruket er viktig i Lunner kommune, både for sysselsetting og matvareproduksjon, men også som forvalter av natur og kulturlandskap. Vi trenger et levende landbruk med variert bruksstruktur for å ivareta disse verdiene. For å bidra til dette vil vi arbeide for dreie forbruket vårt over mot lokale varer og legge til rette for tilleggsnæringer i landbruket. Sentrale føringer skal kombineres med lokalt politisk skjønn

Lunner kommune må legge til rette for lokal næringsutvikling, herunder gi veiledning til etablerere. Utbygging av bredbånd i hele kommunen er nå gjennomført. Det skal til enhver tid være planavklarte næringsarealer. Kommunen bør også se på mulighetene for å etablere en lokal næringspark.

Lunner kommune er en stor eiendomsbesitter, men vi bør ikke eie mer enn det vi har behov for i forhold til nåværende og framtidige bruk. Det skal arbeides aktivt for å selge overskytende eiendomsmasse.

Kommunedelplan Samfunnsutvikling er på mange måter i kraft av sine temaer overordnet de øvrige kommunedelplanene. Ett eksempel på dette er at den politikken kommunen fører i forhold til disponering av arealer, vil påvirke lokalisering og omfang av tjenestetilbudene. Investeringer i tjenestetilbud krever langsiktighet. Hvordan vi disponerer våre arealer og ressurser legger derfor føringer for hvordan framtiden blir for våre barn og barnebarn og vil være med på å bestemme deres livskvalitet.

3 Dette har andre bestemt

Kommunens visjon, mål og satsingsområder må ses i sammenheng med et bakteppe av nasjonale og globale utviklingsstrekk samt politiske føringer fra stat og fylkeskommune. Vi påvirkes i økende grad av globalisering, internasjonale markedskrefter og avtaler som inngås blant annet gjennom Verdens handelsorganisasjon (WTO), EU-direktiver og FN-konvensjoner. Både internasjonale og nasjonale rammer gir føringer og styringssignaler gjennom lovverk, bestemmelser og planverk.

Regionalt handlingsprogram 2010 ble vedtatt av fylkestinget 8.12.2009. Fokus er satt på "Folk", "Arbeid" og "Næring og Omgivelser". I kap 2.3 "Hadeland" i handlingsprogrammet står det:

"Hva vil vi?"

- *Utvikle Hadeland til en attraktiv tilflyttings- og etablererregion*
- *Utvikle et samfunn i tråd med naturens tåleevne*
- *Hadeland skal være en tydelig grønn energiregion*

Hvilken rolle har OFK?

- *Bidra til ønsket utvikling i regionen via partnerskap og gjennomføringsavtale*
- *Delta i regionrådsmøtene for dialog og samhandling rundt viktige satsninger i regionen.*
- *Egen tjenesteyting og produksjon i regionen*

Hvilken rolle har regionen?

- *Ta initiativ til regional planlegging i tråd med regionens behov og innenfor rammene som settes av Regional planstrategi for Oppland og Samordnet ATP-strategi for Oslo-regionen (areal- og transportplanlegging)*
- *Legge til rette for god samhandling mellom kommunene, næringslivet, fylkeskommunen, fylkesmannen og samarbeidsparter i Oslo-regionen*
- *Profilere Hadeland som en attraktiv tilflyttings og etablererregion*
- *Videreføre bioenergisatsingaen bl.a. i samarbeid med Arena Bioenergi Innlandet og BIO-Ringerike*
- *Videreutvikle reiselivssamarbeidet med Ringerike"*

Skatter, avgifter og støtteordninger virker styrende. Dette kan avgrense kommunens handlingsrom. Stadig flere offentlige forvaltningsoppgaver tillegges kommunen noen ganger uten tilfredsstillende finansiering. Innenfor disse rammene har kommunen rollen som tjenesteyter, forvalter og samfunnsutvikler. I spillerommet for kommunalpolitikk kan egen velferd og utvikling underbygges og fremmes.

3.1 Bosettingsmønster

Det vises til pkt. 3.2, da mye av det samme som gjelder for arealforvaltning også gjelder for temæet bostruktur. Det pågår en prosess for ytterligere å sikre jordvernet. I tillegg har Oppland fylkeskommune vedtatt i Regionalt handlingsprogram en satsning på "Vekstkraftige regioner gjennom sterke regionsentra:

"Hva vil vi?"

- *Bidra til å utvikle sentre med offentlige og private virksomheter med regionale funksjoner*
- *Styrke by- og regionsentrene: Gjøvik, Lillehammer, Fagernes, Otta, Vinstra, Gran*
- *Bidra til tettstedsutvikling som ivaretar estetikk og stedsegen kultur"*

3.2 Arealforvaltning

Det er plandelen av *plan- og bygningsloven* som er det viktigste lovverket for å styre bruken av arealer i kommunen. Kommuneplanen, som er kommunens viktigste styringsverktøy når det gjelder arealforvaltning, er hjemlet i plan- og bygningsloven. Kommunedelplaner er planer over deler av kommunen eller planer i forhold til ulike temaer i forhold til samfunnsplanlegging. Detaljplaner som reguleringsplaner og bebyggelsesplaner vedtas også med hjemmel i plan- og bygningsloven.

Fra statlig og fylkeskommunalt hold er det gitt retningslinjer og føringer som gir rammer for den kommunale myndigheten. Direkte føringer i forhold til den kommunale planlegging foreligger i form av rikspolitiske retningslinjer (RPR), rundskriv, retningslinjer og fylkesplan for Oppland.

RPR for samordnet areal- og transportplanlegging har som målsetting å samordne arealplaner og samferdselstiltak med sikte på reduksjon av transportbehovet og overgang til kollektive transportformer.

RPR for å styrke barn og unges interesser i planleggingen. Retningslinjene legger vekt på at det må tilrettelegges for barn og unges medvirkning i kommunale planprosesser, og det må settes krav til leke- og oppholdsarealer for denne aldersgruppen.

Omtrent en fjerdedel av Lunner kommunes areal er omfattet av Marka. Markaloven gir visse reguleringer i forhold til arealbruk og utbygging. Loven skal sikre en mer enhetlig forvaltning av Marka blant de kommunene som dette gjelder.

Regjeringen har styrket sitt fokus på jordvern og dette har betydning for arealbruken lokalt i kommunene. Det er utarbeidet en egen jordvernstrategi for Oppland

Fylkesplan for Oppland 2005-2008 – Mulighetenes Oppland er en strategisk overordnet plan for hele fylket som gir visse føringer for Lunner kommune i forhold til bl.a. stedsutvikling og arealforvaltning, samferdsel og miljø. Fylkestinget har 10.2.2010 vedtatt Regional planstrategi 2010 – 2011. Det er der nedfelt fire hovedutfordringer: attraktivitet, kompetanse, klima og miljø og bruk og vern. Disse satsingsområdene vil bli vektlagt gjennom videre regional planlegging.

3.3 Miljøvern, friluftsliv, kulturminner, natur- og kulturlandskap

Forurensningsloven er en av de sentrale lovene når det gjelder vern av miljøet og Forurensningsforskriften er hjemlet i denne. Forskriften tar for seg temaer som bl.a. avløp, avfall, forurenset grunn, støy, luftkvalitet. Dette er sentrale bestemmelser som kommunene plikter å følge.

Naturmangfoldloven som kom i 2009 har styrket fokuset på biologisk mangfold i Norge og det kreves bl.a. nøyere vurderinger av naturverdiene før en beslutning om iverksetting av tiltak kan tas. Lunner er en rik kommune når det gjelder biologisk mangfold bl.a. på grunn av geologien med mye kalkrik grunn. I Lunner har vi de utvalgte naturtypene kalksjøer og slåttemark som vi har et spesielt ansvar for å ta vare på. Det utarbeides egne handlingsplaner for disse naturtypene på nasjonalt nivå. I Lunner har vi de utvalgte naturtypene kalksjøer, slåttemark og hul eik og de utvalgte artene elvemusling og dragehode. Det utarbeides egne handlingsplaner for disse naturtypene og artene på nasjonalt nivå.

Allmennhetens rett til fri ferdsel, en bærende bjelke for å sikre allmennheten tilgang til natur er nedfelt i friluftsløven. Sikring av arealer skjer gjennom kommunens arealplanlegging.

Norge har implementert EU's rammedirektiv ved å innføre Forskrift om rammer for vannforvaltningen (vannforskriften). Dette er et av EU's viktigste miljødirektiver, og er banebrytende for norsk vannforvaltning. Hovedmålet er å sikre god miljøtilstand i vann, både vassdrag, grunnvann og kystvann. Lunner kommune har vassdrag som inngår i Vannområde Randsfjorden, Vannområde Leira-Nitelva og Vannområde Bekkelagsbassenget. Forvaltningsplan for vannregion Vest-Viken 2010-2015 er gjeldende for del av Vannområde Randsfjorden (Hadeland var med i første planperiode). Forvaltningsplan for vannregion Glomma 2010-2015 er gjeldende for Leiravassdraget. For de øvrige vannområdene og for neste planperiode er det varslet planoppstart for Forvaltningsplaner som skal være gjeldende fra 2015.

RPR for vernede vassdrag har som formål å sikre vernede vassdrag mot inngrep som reduserer verdien av landskapsbilde, naturvern, friluftsliv, fauna, kulturminner og -miljøer. Retningslinjene setter krav til forvaltningen av vassdragene og vassdragsnære områder. I Lunner er retningslinjene gjort gjeldende for Leiravassdraget og Markavassdragene

Riksrevisjonens rapport dok 3:9 (2008arbeid-2009) påpeker at miljøverndepartementet ikke følger godt nok opp sitt overordna nasjonale ansvar for verneverdige og fredete bygninger. I etterkant av dette kan det bli et fokus på hva kommunene gjør for å hindre at kulturminner går tapt.

I tillegg er det en rekke lover som har betydning for miljø-, natur- og kulturlandskap:

- Jordloven
- Skogloven
- Plan- og bygningsloven
- Friluftsløven
- Markaløven
- Naturvernloven
- Viltloven
- Innlandsfiskeløven
- Motorferdselloven
- Vannressursloven
- Kulturminneløven

3.4 Klima og energi

Klimakonvensjonen og *Kyoto-protokollen* er for tiden de viktigste internasjonale forhandlingsarenaene der det kan gjøres noe med klimaproblemet. Kyoto-protokollen ble forhandlet fram i Kyoto i Japan i 1997. Denne avtalen fikk på plass det som manglet i Klimakonvensjonen: Tallfestede mål for hvor mye de rike landene må kutte sine utslipp av klimagasser. Ulike land har ulike mål. I gjennomsnitt skulle de rike landene kutte sine utslipp med 5 prosent i perioden 2008–2012 sammenlignet med deres utslipp i 1990.

Norge har godkjent Kyoto-protokollen som trådte i kraft i 2005. Den forplikter oss til at utslippene i 2008–2012 ikke skal være mer enn en prosent høyere enn de var i 1990. Internasjonale rammebetingelser for norsk klimapolitikk er samlet i en rapport fra etatsgruppen Klimakur 2020 (TA 2574/2009).

Stortinget ble i januar 2008 enige om et Klimaforlik som legger føringer for den norske klimapolitikken. Forliket innebærer at Norge skal «overoppfylle» målene i Kyotoprotokollen med 10 prosent, og at Norge skal være karbonnøytralt senest i 2050. Forliket setter også mål for økt satsning på å utvikle ny klimavennlig teknologi, mer klimaforskning, satsing på fornybar energi og å redusere utslippene fra transport.

Med bakgrunn i St.meld.Nr. 34 (2006-2007) *Norsk klimapolitikk* ble faggruppen ”Klimakur 2020” opprettet. De leverte i februar 2010 rapporten ”Tiltak og virkemidler for å nå norske klimamål mot 2020” (TA 2590/2010). Det foreslås 160 tiltak innen sektorene transport, olje- og gassproduksjon, industri, bygg- og fjernvarmesektoren, jordbruk, skogbruk, avfall og bruk av fluorerte gasser i produkter.

Kommuneløven §1 har fått en tilføyelse som pålegger kommunene å ivareta bærekraftsbegrepet.

Regjeringen har fjernet fritak for avgift på biodiesel med full innfasning av avgift fra 2011.

Alle kommuner er pålagt å ha egen klimaplan. Klimaplanen er inkludert kommunedelplan for Samfunnsutvikling. Dette er nedfelt i "Statlig planretningslinje for klima- og energiplanlegging i kommunene fastsatt ved Kronprinsregentens resolusjon av 4.september 2009 i medhold av lov 27.juni 2008 nr.71 om planlegging og byggesaksbehandling (plan- og bygningsloven)(plandelen) §6-2 første led.

3.5 Geodata

Overordnet ansvar og planer

Hovedansvar for all kart- og oppmålingsvirksomhet ligger hos Miljøverndepartementet.

Fylkeskartkontoret for Hedmark og Oppland er kommunens kontaktpunkt. Arbeidet innenfor geodatavirksomheten styres i stor grad av Plan- og bygningsloven, Matrikkelloven (2009) med forskrifter, standarder og veiledere.

Fylkeskartkontoret har laget en Geodataplan for Hedmark og Oppland hvor målet er at planen skal bidra til:

- Å bedre den offentlige saksbehandlingen ved bruk av geografisk informasjon
- At etablering, ajourføring, tilrettelegging, forvaltning og distribusjon av data gjøres på en effektiv og formålstjenelig måte.
- Å organisere geodataarbeidet på formålstjenelig og god samfunnsøkonomisk måte, både administrativt og teknologisk på regionalt, interkommunalt og kommunalt nivå.

Norge digitalt

- Norge digitalt er et bredt samarbeid mellom virksomheter som har ansvar for å fremskaffe stedfestet informasjon og/eller er store brukere av slik informasjon. Samarbeidet har sin forankring i Stortingsmelding nr. 30 (2002-2003), "Norge digitalt" - et felles fundament for verdiskaping. MD er ansvarlig fagdepartement for gjennomføringen av Norge digitalt. MD skal i denne sammenheng sikre at løsningene og prinsippene som legges til grunn for samarbeidet følger de intensjoner som Stortingsmeldingen har trukket opp og bidra til å videreutvikle samarbeidet i tråd med nasjonale målsettinger og til beste for deltagerne i samarbeidet. Lunner kommune er deltager i Norge digitalt.

3.6 Samfunnssikkerhet og beredskap

Ny PBL (Plan og bygningslov) har krav til ROS (Risiko og sårbarhet) analyse.

Fylkesmannen har ansvar for å samordne og veilede kommunene i deres arbeid med beredskap. Særsilt kompetanse innen kriseplanlegging, øvelsesplanlegging og forebyggende samfunnssikkerhet må beholdes og videreutvikles i kommunene. Fylkesmannen har forventninger til at planverk for helsemessig og sosial beredskap og smittevernplaner samordnes i størst mulig grad med kommunens øvrige planverk og innpasses. Fylkesmannen vil sette fokus på og videreutvikle kompetanse og samarbeid.

- [Lov av 14. juni 1985: Plan- og bygningsloven](#)
- [Lov av 23. juni 2000 om helsemessig og sosial beredskap](#)
- [Lov av 12. mai 2000 om strålevern og bruk av stråling](#)
- [Lov av 15. desember 1950 om særlige rådgjerder under krig, krigsfare og liknende forhold](#)
- [Lov av 29. juni 1951 om militære rekvisisjoner. Lov av 17. juli 1953 om Heimevernet](#)
- [Lov av 14. desember 1956 om forsynings- og beredskapstiltak og Lov av 20. mars 1998 om forebyggende sikkerhetstjeneste](#)
- [Lov av 17. juni 2003 om elektronisk kommunikasjon](#)
- [Lov av 8. juni 1984 om havner og farvann](#)
- [Forskrift av 23. juli 2001 om krav til beredskapsplanlegging og beredskapsarbeid mv.](#)

- [Forskrift av 4. desember 2001 om vannforsyning og drikkevann](#)
- [St.meld. nr. 17 \(2001-2002\) Samfunnssikkerhet – Veien til et mindre sårbart samfunn.](#)
- [Lov om endringer i lov 17. juli 1953 nr. 9 om sivilforsvaret mv. \(innføring av kommunal beredskapsplikt\), vedtatt i statsråd den 3. april 2009.](#)
- [Innst. S. nr. 9 \(2002-2003\) Innstilling fra forsvarskomiteen og justiskomiteen om samfunnssikkerhet - Veien til et mindre sårbart samfunn](#)
- [Veileder for kommunale risiko- og sårbarhetsanalyser:](#)
- [Instruks for samfunnssikkerhet- og beredskapsarbeidet til Fylkesmannen og Sysselmannen på Svalbard, 18. april 2008](#)
- [Retningslinjer for regionalt samordningsansvar ved kriser og katastrofer i fred, kgl.res. 12. desember 1997](#)
- [Rundskriv T5/95. Retningslinjer for bruk av innsigelser i plansaker etter plan- og bygningsloven, MD 1995](#)
- [DSB: Retningslinjer for bruk av innsigelser i plansaker etter plan- og bygningsloven, DSB 1997](#)
- [Nye nasjonale forutsetninger for den sivile beredskapsplanleggingen, kgl res av 21 april 1995.](#)
- [Veileder for beredskapsmessige hensyn i samfunnsplanleggingen: DSB](#)
- [Lov av 24. november 2000 om Vassdrag og Grunnvann](#)
- [Rundskriv T-5/97 Arealplanlegging og utbygging i fareområder](#)
- [Regionplan for samfunnssikkerhet og beredskap 2010 - 2013. Risiko og sårbarhetsanalyse for Oppland fylke](#)

3.7 Landbruk

Det føres en sentral landbrukspolitik. Lovverket styrer utviklingen i kommunen.

Arealdisponering – eiendomsomsetning:

- **Jordloven** har til formål å legge forholdene slik til rette at jordviddene i landet med skog og fjell og alt som hører til, kan bli brukt på den måten som er mest tjenlig for samfunnet og de som har sitt yrke i landbruket. Arealressursene bør disponeres på en slik måte som gir en tjenlig, variert bruksstruktur ut fra samfunnsutviklingen i området og med hovedvekt på hensynet til bosetting, arbeid og driftsmessig gode løsninger. Jordloven regulerer omdisponering av dyrket og dyrkbar mark og deling av landbrukseiendommer. Jordloven pålegger eier av dyrket mark, utover hageareal, varig driveplikt.
Det er igangsatt en prosess for ytterligere å sikre jordvernet.
- **Konsesjonsloven** har til formål å regulere og kontrollere omsetningen av fast eiendom bl. a. for å oppnå et effektivt vern om landbrukets produksjonsarealer og slike eier- og bruksforhold som er mest tjenlig for samfunnet, bl.a. for å tilgodese framtidige generasjoners behov, landbruksnæringen, behovet for utbyggingsgrunn, hensynet til miljø, allmenne naturverninteresser og friluftinteresser og hensynet til bosetting. Konsesjonsloven regulerer omsetning av landbrukseiendommer og boplikt. Konsesjonsloven skal ikke bare ivareta landbrukets eiendommer/arealer, men også kontrollere omsetning av andre eiendommer, bl.a. ubebygde eiendommer avsatt til boligformål.
- **Odelsloven** definerer hva som er odelsjord og hvem som er odelsberettigede, og den gir de odelsberettigede, fortrinnsrett til å overta odelseiendommer.
- **Diverse sentrale føringer** gir retningslinjer for bruken av landbruksarealene i LNF-områder:
 - Brev fra landbruks- og miljøvernminister av 21.2.2006 vedrørende omdisponering av dyrket mark
 - Brev av 19.11.2010 fra Landbruks- og matdepartementet vedr. kommunenes ansvar for å ta vare på jordressursene
 - Brev av 25.6.2010 fra Landbruks- og matdepartementet vedr. praktisering av delingsbestemmelsen i jordlovens §12
 - Stortingsproposisjon nr. 1 fra Landbruks- og matdepartementet, hvert år
 - Jordvernstrategi for Oppland, vedtatt av fylkeslandbruksstyret i Oppland

- Plan og bygningsloven og Landbruk Pluss - veileder (T13)
- **Skogloven** har til formål å fremme en bærekraftig forvaltning av skogresursene i landet med sikte på aktiv lokal og nasjonal verdiskapning, og å sikre det biologiske mangfoldet, hensynet til landskapet, friluftslivet og kulturverdiene i skog.

Produksjonen av landbruksvarer er i stor grad påvirket/styrt av lover, forskrifter og de årlige jordbruksforhandlingene.

- **Lov om regulering av svine- og fjørfeproduksjon** har til formål å legge til rette for å spre svine- og fjørfeproduksjon på flere enheter ved å regulere produksjonsomfanget hos den enkelte produsent. Loven regulerer maksimale produksjonsvolum av fleisk, egg og fjørfekjøtt på den enkelte driftsenhet
- **Kvoteordningen for mjølk** har til formål å tilpasse mjølkeproduksjonen til avsetningene i markedet. Kvoteordningen regulerer maksimale mjølkeproduksjon på den enkelte driftsenhet

Nye sentrale lover og forskrifter fra Landbruks- og matdepartementet LMD, se Lovdata eller Regjeringen.no.

3.8 Annen næring

Av lovverk er det naturlig å nevne Plan- og bygningsloven. Dette fordi arealdelen i kommuneplanen er viktig i forhold til temaet næring. Det er imidlertid mange andre bestemmelser og planer som påvirker næringsarbeidet i den enkelte kommune. Følgende kan for vår del nevnes:

- Rikspolitiske retningslinjer for kjøpesenter
- Fylkesdelplan for lokalisering av varehandel
- Fou-strategi fylkeskommunen
- Innovasjonsstrategi for Oppland
- Strategi for skog- og tresektoren i Hedmark og Oppland
- Regional planstrategi for Oppland
- Regionalt handlingsprogram for Oppland
- Norsk Transportplan

3.9 Kommunale eiendommer

Det er ingen sentrale bestemmelser som fastsetter hva kommunen skal eie eller hva vi for eksempel kan leie. Dersom kommunen velger å være eier må i imidlertid forholde oss til gjeldende lovverk og offentlige kontrollinstanser.

3.10 Samferdsel

Rikspolitiske retningslinjer for samordnet areal- og transportplanlegging har som målsetting å samordne arealplaner og samferdselstiltak med sikte på reduksjon av transportbehovet og overgang til kollektive transportformer. Nasjonal transportplan 2010-2019 (St.meld. nr. 16 (2008-2009)) har i seg føringer for Rv 4, Rv 35 og Gjøvikbanen. I følge NTP igangsettes bygging av ny Rv 35 Jevnaker-Olimb i perioden 2010-13 med delvis bompengefinansiering. På Rv4 ferdigstilles nytt forbikjøringsfelt med midtrekkverk Lygna sør i 2013 og ny firefeltsveg Gran sør - Sandvoldkrysset på Jaren i 2016. Trasèer i Gran er endelig vedtatt i reguleringsplan og i Nittedal er planprogram for strekningen Kjul-Lunner grense vedtatt. NTP legger opp til at europaveg E 16 skal bli stamveg mellom Bergen og Gävle. Samferdselsdepartementet har gått inn for at Rv 35 over Hadeland og Gardermoen skal inngå i den "nye" europavegen til Sverige. Tilsvarende er nødvendige vedtak fattet i det svenske Näringsdepartementet. Felles søknad fra Norge og Sverige er sendt til behandling i EU-systemet.

05.01.2012

Det gode liv lever vi bedre i Lunner! Nær naturen – nær byen!

31.12.2009 ble en rekke riksveger overført til fylkene. Ingen veger i Lunner er omklassifisert.

Handlingsprogram for fylkesveger 2010-2013 ble vedtatt av fylkestinget 7.12.2009. Utbedring av Schiongsvingen (Fv12) ble gjennomført i 2010. Det er igangsatt reguleringsplanarbeid for fortau på strekningen Solvang – Oulie sør i Lunner sentrum. Økes investeringsrammen er bygging av fortau Roa sentrum-Roa stasjon og bygging av fortau mot Harestua stasjon aktuelle tiltak.

Regionalt handlingsprogram for 2011 har som et av sine prioriterte satsingsområder for Hadeland:

Arbeide for et godt kollektivtilbud på veg og bane mot Akershus og Buskerud.

I Jernbaneverkets foreløpige handlingsprogram for 2010-19 er det gitt et mål om å redusere reisetiden på Gjøvikbanen mellom Jaren og Oslo S fra 1:16 til 0:45, noe som vil måtte få konsekvenser for stasjonsstrukturen. I perioden 2010-13 skal det bygges kryssningsspor på Jensrud i Nittedal og på Harestua. Det er under planlegging bygging av ny stasjon på Harestua.

4 Dette har vi bestemt

Kommunen har, i tillegg til sentrale lover og føringer, også gjort egne vedtak i forhold til de tjenestene som er omfattet av denne planen. Nedenfor følger en oversikt over de vedtak som er gjort de senere år og som vil berøre planarbeidet.

4.1 Kommuneplanens samfunnsdel 2005-2016

Visjon for Lunner kommune:

Det gode liv lever vi bedre i Lunner! Nær naturen – nær byen!

I Lunner har vi en drøm om at alle skal leve et liv som er bedre enn det som er vanlig andre steder. Dette kan vi gjøre fordi vi lever så nær naturen og miljøet, samtidig som vi kan nyte godt av de godene som nærhet til storbyen gir oss. Ulempene ved å bo så nærme byen skal vi takle.

Mål

- Lunner kommune skal være en god oppvekst- og bokommune.
- Natur- og kulturlandskapet skal forvaltes bærekraftig og gi grunnlag for livskvalitet.
- Roa skal være regionalt kommunikasjonsknutepunkt og skole- og kultursentrum. Regionalt handelssenter skal være Vassenden, i sameksistens med lokale handelsmiljøer.
- Nåværende grendestruktur, uavhengig av skolestruktur, skal opprettholdes og utvikles.
- Kommunen skal fortsette med utredning av mulighetene for kommunesammenslåing dersom vi opplever at våre innbyggere er best tjent med det, og rammebetingelsene legges bedre til rette for dette.
- Lunner kommune skal arbeide aktivt for å forebygge uønskede hendelser og krisesituasjoner. Dersom slike likevel skulle oppstå, skal en kriseplan iverksettes, herunder informasjon til pårørende og allmennheten.
- Kommunes virksomheter skal gå foran som et godt eksempel ved å velge miljøvennlige løsninger for sin drift.

Strategier

Miljøvern, natur- og kulturlandskap

- Grønnstrukturen på Hadeland står for identitet og særpreg som det er viktig å verne om. Dette innebærer bl.a. at det skal tas vare på viktige naturområder, og at det i regionen skal finnes varierte og lett tilgjengelige arealer for utøvelse av rekreasjon og friluftsliv.
- Kommunen skal legge til rette for bruk av miljøvennlige oppvarmingskilder både i bolig- og næringsbygg.
- Plan og bygningsloven og utbyggingsavtaler må brukes aktivt for å få etablert vannbåren varme i nye næringsbygg og større boligområder.
- Kartleggingen av biologisk mangfold fortsetter som en kontinuerlig prosess. Denne informasjonen brukes som grunnlag for kommunal planlegging og forvaltning.
- Det er viktig å ivareta særpreget fra svunnen tid og tilpasse nye bygninger og anlegg i det gamle miljøet.
- Kommunen skal gå foran som et godt eksempel når det gjelder miljøvennlige løsninger.
- Det skal utarbeides en plan for estetisk utforming av bygg og friområder.

Universell utforming

- I plan- og byggesaksbehandling skal hensynet til universell utforming tillegges stor vekt.

Jordvern

- Utbygging bør i størst mulig grad foregå som fortetting i områder som allerede er bebygd eller på areal som er regulert til utbygging.
- Sentrumsnære utbyggingsarealer bør ha høy utnyttelsesgrad
- Det må jobbes mot å etablere klare og langsiktige grenser mellom landbruksområdene og tettstedene.
- Landbruksplanens arealklassifisering skal legges til grunn for arealdisponeringen.

Grende- og tettstedsutvikling

- Befolkningsveksten i grendene skal styres i forhold til vedtatte sektorplaner (forstått som Kommunedelplaner).
- Nye utbyggingsområder lokaliseres fortrinnsvis til tettstedene

Boligbebyggelse

- Boligbebyggelse skal fortrinnsvis lokaliseres nært knutepunkt for kollektivtrafikk og eksisterende tettsteder.
- Det skal gis åpning for spredt boligbygging i tilknytning til eksisterende bebyggelse der dette ikke kommer i konflikt med tungtveiende interesser (kulturlandskap, landbruk, estetikk, friluftsliv mv).
- Kommunen skal bruke utbyggingsavtaler aktivt for å kunne legge til rette for boligtilbud i alle deler av kommunen.
- Nye boligfelt skal planlegges i samarbeid med landskapsarkitekt.
- Ved planlegging av boligfelt, skoler og barnehager skal det være god og trygg atkomst til lek og aktivitet i varierte og sammenhengende grøntområder.

Fritidsbebyggelse

- Det må tilstrebes klare grenser mellom områder som tillates bebygd og landbruks-, natur- og friluftsområder.
- Fritidsbebyggelse skal ikke lokaliseres i større områder som ikke er berørt tidligere.
- Det skal så raskt som mulig utarbeides en egen strategi for utvikling av Mylla-området som attraktivt hytteområde der det legges spesiell vekt på å redusere belastningen på naturverdiene i området.
- Standardheving på eksisterende hytter utenfor Marka og utenfor byggeforbudssonen langs vassdrag, godtas innenfor rammebetingelsene for ny bebyggelse i gjeldende kommuneplan.
- Fremføring av kjøreveg frem til eksisterende vegløse hytter godtas ikke dersom det ikke foreligger tungtveiende grunner. Slike godkjenninger skal opp til politisk behandling.

Byggesaksbehandling

- Det skal legges vekt på estetikk i henhold til veileder.
- Byggesak er nettbassert for alle som ønsker det.

Oppmålingsvirksomhet

Kommunen skal legge til rett for bruk av ny teknologi som bedrer effektivitet og service overfor kundene.

Tilrettelegging for miljø og friluftsliv

- Kommunen skal medvirke til at befolkningens muligheter for friluftsliv bedres, samt sikre allmennretten til å ferdes i skog og mark. Dette skal gjøres med bruk av økt kontrollaktivitet i forhold til å følge opp om lover og forskrifter, samt at bestemmelsene i kommuneplanen følges.
- Offentlige arealer som ligger sentralt til, bør opparbeides og pleies slik at de fremstår som tiltalende.
- Lunner Kommune markedsføres som en god og naturskjønn miljøkommune med gode muligheter for friluftsliv.

Tiltak for næringslivet

- Kommunen må på en planmessig måte øke sin innsats innen næringsutvikling:
 - Det skal legges til rette for nye arbeidsplasser i kommunen.
 - Kommunen skal arbeide for at det skapes et variert arbeidsmarked og gode tjenestetilbud innen rimelig pendleravstand fra Lunner.
 - Næringsarbeid (etablererveiledning, koordinering, markedsføring mv) bør i stor utstrekning skje regionalt. Kommuneadministrasjonen skal etablere et fast kontaktpunkt mot det regionale nivået.
 - Kommunen skal kunne tilby næringsarealer på Harestua, Grua sør og Roa.
 - Arbeidsplassene i jord- og skogbruket skal videreutvikles, både innenfor tradisjonelle og nye næringer.
 - Kommunens hjemmesider skal brukes aktivt som informasjonskanal for næringsetablering og kommunikasjon (synliggjøre utviklingsmulighetene i kommunen).
 - Det skal legges vekt på ungdom som ressurs og som fremtidig kapital.
 - Kommunen skal arbeide for at det etableres en møteplass for næringslivet og det offentlige.

Grendeutvikling, befolkningsutvikling og boligbygging

- Lunner kommune skal legge til rette for grendeutvikling gjennom gode etableringsordninger og gode kommunikasjonsmuligheter, mens nye utbyggingsområder lokaliseres til tettstedene:
 - Kommunen skal tilrettelegge for byggeklare tomter som muliggjør vedtatt befolkningsutvikling.
 - Kommunen skal støtte arbeidet med å etablere samlingspunkt i nærmiljøet
 - Kommunen må markedsføres som en god kommune å bo i med nærhet til store naturområder og ren luft.

Roa som kommunesenter

- Det skal legges til rette for næringsutvikling nært sentrum.
- Det skal arbeides for å få til en miljøprioritert gjennomkjøring på fv.16.
- Grøntområdet langs Vigga skal fremstå som ryddig og tilgjengelig. Kantvegetasjonen skal bevares.

4.2 Kommuneplanens arealdel

Kommuneplanens arealdel med tilhørende bestemmelser og retningslinjer for dispensasjonspraksis ble vedtatt av kommunestyret 24.11.2005. Bestemmelser og retningslinjer ble revidert 11.10.2007. Denne planen er juridisk bindende.

4.3 Andre vedtak

Kommunestyrets vedtak som berører denne kommunedelplanen:

- Reguleringsplaner for Liåker, Myllakollen og Hadelandsparken,
- Salg av tidligere Furumo barnehage
- Markagrensa i Lunner, anmodning om justeringer av grensa
- Eierskapspolitikk for Lunner kommune
- Overdragelse av gamle Grua rensaneanlegg
- Etablering av beredskapsråd

4.4 Prosjekter i regionrådets regi

Reiselivssamarbeidet Ringerike - Hadeland

I følge avtale inngått med Hadeland Reiseliv og Rådet for Ringeriksregionen. Evaluering av prosjektet planlegges gjennomført i 2011

Desentral utdanning.

Prosjekt i regi av Opus Hadeland. Tilrettelegger for desentralisert høyskoleutdanning på Hadeland. Bla. utdanning av sykepleie, vernepleier, førskolelærere og allmennlærere.

Hadeland – nært og naturlig

Hovedmål for prosjektet er at: "Hadeland skal bli den mest attraktive tilflyttings og etablererregion på Østlandet for den som vil leve i takt med naturens bæreevne."

Bronsebukkene Friluftteater.

Etablert som egen stiftelse i 2009. Kommunen deltar med stiftelseskapital.

Målet er å skape en kulturbegivenhet med utgangspunkt i lokal historie, framført av lokale krefter i samspill med profesjonell aktører og med nasjonal appell.

Temakart Hadeland

Turnett (Gange, sykkel, ski)- Friluftsliv. Samarbeide kommunene og Hadeland Digital. Initiativ Gran kommune – kulturkontoret, utviklet til fellesprosjekt for hele Hadeland. 4-årig prosjekt.

Regional plan for Hadeland

I samsvar med plan utarbeidet sammen med Oppland fylkeskommune.

Økoløft

Videreføring av nåværende prosjekt. Statens landbruksforvaltning forlenger sitt prosjektengasjement og har gitt tilsagn om midler også i 2011 og 2012.

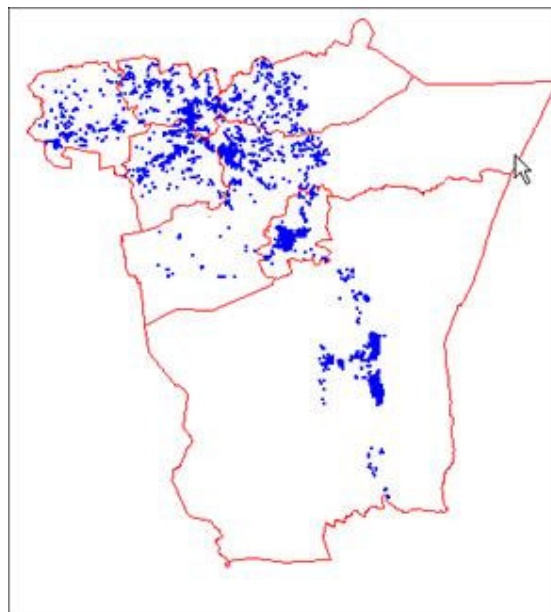
Hadelandsbondens muligheter mot 2020

Prosjekt for rekruttering, kompetanseheving og utvikling av landbruket på Hadeland. To-årig prosjekt.

5 Slik har vi det

5.1 Bosettingsmønster

Lunner kommune har en tydelig todeling ift til bostruktur/bebyggelse. Sør for tunnelene på RV-4 ligger tettstedene Grua og Harestua, med ca halvparten av befolkningen. Disse tettstedene er preget av konsentrert bebyggelse med eneboliger/tomannsboliger innenfor rimelig tydelig avgrensede områder. For Harestua sin del, er disse grensene definert av Nordmarka (Harestuvannet/RV-4) og Romeriksåsen (jernbanen), med unntak av Vestbygda. Nord for tunnelene har vi et annet bosettingsmønster innenfor de samme avgrensningene. Her er bosettingsmønsteret tydeligere preget av tidligere og nåtidig landbruksdrift. Dette har gitt seg utslag i spredt boligbygging og små grendesentrum. Disse grendesentra ligger vanligvis i samferdselsknutepunkt i forbindelse med vei eller jernbane.



I forhold til fremtidig utbygging i Lunner kommune, har vi noen politiske føringer, lokale og nasjonale, å forholde oss til. Nordmarka og deler av Romeriksåsen er båndlagt, nasjonalt, til skogsdrift og friluftsliv.. Lunner kommune har også en egendefinert ”bygdagrense”, med tilhørende begrensninger som vanskeliggjør eventuell utvikling utenfor denne. Innenfor denne grensen, vil det være begrenset tilgang på arealer grunnet det nasjonalt forankrede jordvernet. Spredt i hele kommunen ligger det områder det vil være vanskelig å bygge ned grunnet mulig tap av det biologiske mangfoldet.

Befolknings sammensetning i Lunner kommune

Pr. 1.1.2011

	I alt	I%	0 - 5	6 - 15	16 - 19	20 - 39	40 - 66	67 - 79	80 - 89	90 - >
Harestua	2409	28	178	311	133	531	964	220	62	10
Grua	1634	19	133	250	92	442	606	86	23	2
Nordbygda	4611	53	303	569	234	1025	1834	405	200*	41*
Sum	8654	100	614	1130	459	1998	3404	711	285	53

* Beboere på Los inngår i tallgrunnlaget

(Denne tabellen henter tall fra folkeregisteret)

5.2 Arealforvaltning

Lunner kommune har store arealer og er preget av mye skog i sør og et mer åpent kulturlandskap i nord. Natur- og kulturlandskapet har et særpreg som gjør det meget verdifullt. Kulturlandskapet er i stor grad knyttet til aktiv drift av landbrukseiendommene. Jordvern hensynet er ivaretatt i kommuneplanens Arealdel og gjennom retningslinjer gitt i temaplanen for landbruk. Færre husdyr fører til at det tradisjonelle kulturlandskapet gror igjen. Dette er en stor utfordring. Det er en utfordring å legge til rette for bebyggelse slik at det ikke skal gå på bekostning av landskapsverdiene og de rike biologiske verdiene i kommunen. Samordnet areal- og transportplanlegging er et viktig kriterie som

ligger til grunn ved kommunens arealplanlegging. Dette innebærer at det fortrinnsvis skal legges til rette for ny utbygging i nærhet til eksisterende bebyggelse og sentrale transportårer. En bevisst styring av arealbruken ved hjelp av vedtatte arealplaner er viktig for å ivareta arealene på best mulig måte.

I Lunner finnes mange verdifulle vann og vassdrag som en har søkt å sikre gjennom å legge inn byggeforbudssone i 50- og 100 metersgrensa. 100- metersgrense er satt langs de vernede vassdragene og langs kransalgesjøene. Byggeforbudssona sammen med vedtatte arealplaner er også viktig for å ivareta friluftslivsinteressene.

Grøntstrukturen er viktig i Lunner og det er et mål at det i Lunner skal finnes varierte og lett tilgjengelige arealer for utøvelse av rekreasjon og friluftsliv.

Nye utbyggingsområder er lokalisert til tettstedene Harestua, Grua, Roa, Lunner og Kalvsjø og det tillates høyere utnyttingsgrad. Det er i de seinere år lagt til rette for økt utbygging av boliger på Harestua gjennom vedtatte reguleringsplaner (Viubråtamoen, Haneknemoen). Det er satt i gang en prosess fra tiltakshavers side for å utvikle sagbrukstomta til mer sentrumsrettet virksomhet. På Grua er det under utbygging boliger på Skoleberget og Voldstadsletta er klarert for utbygging til boligformål gjennom reguleringsplan. Utbygger Hadelandsparken har under utvikling et større prosjekt med handelsvirksomhet, vegservice, hotell, boliger og hytter sør på Grua. Dette prosjektet er satt på vent. På Roa er det etablert butikker. Kalvsjø/Lunner er områder som er under utvikling med flere vedtatte planer i forhold til boligutbygging (Søndre Skøien, Håvelsrud, Solheim, Sørenga og Liåker). Disse områdene ligger i nærhet til Lunner. Det er framover behov for utbygging av gang- og sykkelveger i området.

Lunner har meget spredt bosetting og det er viktig å opprettholde grendestrukturen og samholdet i grendene selv om skolene er lagt ned. Siden det er viktig å opprettholde grendene og holde befolkningstallet oppe der, er det lagt til rette for at eksisterende hytter innenfor den såkalte ”bygdegrensa” kan omdisponeres til boliger på visse vilkår.

Lunner er en attraktiv hyttekommune med bl.a nærhet til Oslo. I kommuneplanen er det lagt til rette for en viss utbygging av hytter i Myllaområdet. Det er startet opp arbeid med noen reguleringsplaner. I dette området er det spesielt utfordrende å få til utbygging som ikke går på bekostning av biologisk mangfold, kulturminner og -landskap og som ikke skaper for mye forurensning. Det er strammet inn på regelverket i forhold til utslipp for hytter for å kunne begrense forurensningsbelastningen.

Lunner kommune er en attraktiv kommune for utøvelse av friluftsliv og folk fra hele Østlandsområdet er brukere av naturen i Lunner. Mylla-området er spesielt attraktivt og det er viktig å opprettholde området egenart. Det er ikke lagt til rette for nok parkeringsplasser i forbindelse med attraktive utfartsområder.

Det er i kommuneplanen nedfelt strategier for bolig- og hyttebebyggelse.

5.3 Miljøvern, friluftsliv, kulturminner, natur- og kulturlandskap

Lunner er en av de rikeste kommunene i Oppland når det gjelder biologisk mangfold. Spesielt bør kransalgesjøene i nordre del av kommunen fremheves. Forvaltningsmessig har vi her et stort ansvar for å beskytte lokalitetene mot forringelse. Hensynet til biologisk mangfold er tatt inn i kommuneplanens arealdel bl.a for å sikre at de viktige områdene ikke blir utbygd. Nasjonalt er den største trusselen mot biologisk mangfold nettopp utbygging.

Forvaltning av vassdragene har sterkt fokus i forbindelse med implementering av EU's vanddirektiv i Norge. Lunner omfattes av Vannområde Randsfjorden, Vannområde Leira-Nitelva og Vannområde Bekkelagsbassenget. Disse vannområdene tilhører igjen ulike vannregioner. Det er vedtatt

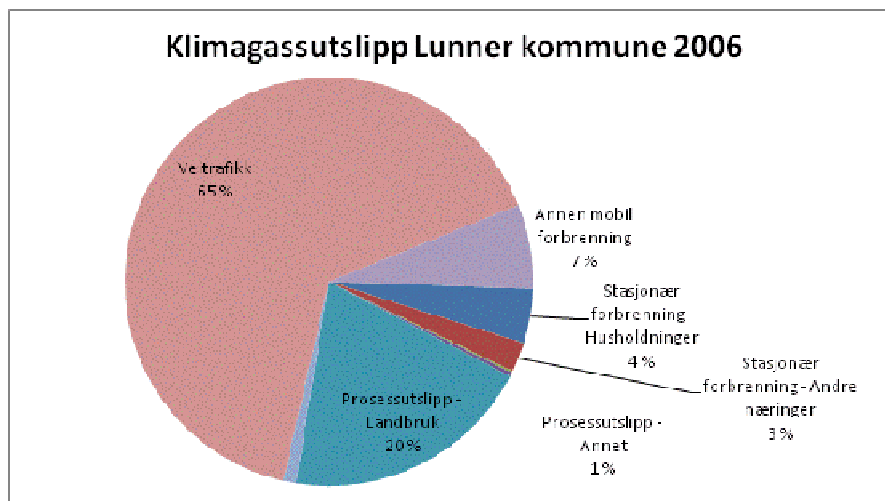
forvaltningsplaner for 2010-2015 hvor Vigga med tilløpsbekker og vann/vassdrag vest i kommunen er med i tillegg til Leiravassdraget øst i kommunen. Det er på grunnlag av dette satt i gang overvåking av vannkvalitet i de nevnte vassdrag i tillegg til at det planlegges og utføres nødvendige tiltak som f.eks oppgradering av gamle private utslippsanlegg, sikring av 100 meters sona til kransalgessjøene, ulike tiltak innen landbruket osv. Målet for disse vassdragene er å oppnå god vannkvalitet innen 2015. For de øvrige vassdragene er det startet opp et arbeid med forvaltningsplaner som skal gjelde i perioden 2015-2021 og hvor målet er å oppnå god vannkvalitet innen 2021. Planprogrammene kan leses på www.vannportalen.no.

Lunner har lite industri og forurensning i forhold til dette, men det er fokus på å følge opp ulovlig brenning av søppel, ulovlige søppelfyllinger og ikke minst forurensning fra kommunale og private avløpsanlegg og landbruk. Det pågår arbeid med å kartlegge og kontrollere private avløpsanlegg og det gjennomføres også kontroller i forhold til gjødselkjellere m.m. innenfor landbruket.

5.4 Klima og energi

Utslipp av klimagasser i Lunner kommune

Fra 1990 til 2007 økte utslippene med 11% på landsbasis. Samlede utslipp av klimagasser i Lunner Kommune er anslått til i underkant av 45.000 tonn CO₂ ekvivalenter. Utslippene fra de ulike sektorene fordeler seg som vist på figuren under. (Statistikk i dette avsnittet er den sist offentliggjorte.)



Figur 1: Kilder for klimagassutslipp i Lunner kommune 2006.

Veitrafikk og landbruk er de største kildene til klimagasser, mens annen mobil forbrenning er den tredje kilden. Det er vanskelig å skille mellom lokal trafikk og gjennomgangstrafikk i utslippsregnskap, men det er ingen tvil om at Lunner har mye gjennomgangstrafikk. I tillegg pendler mange av kommunens innbyggere til jobb i Oslo og på Gardermoen Lufthavn. Sammenlignet med de andre Hadelandskommunene er utslipp fra veitrafikk spesielt høyt.

Til tross for stor gjennomgangstrafikk har vi tall som viser at også den lokale bilbruken er høy. En telling foretatt en solskinnsdag i juni viste at 57 prosent av skolebarn ble kjørt med bil, 86 % av de kommuneansatte brukte bil, og 93 % av de private ansatte. ("Reisevaner Hadeland-Tre cases", Vista Analyse AS, rapport nr 2010/12).

Utslippene fra landbruket er lavere enn i Gran men over landsgjennomsnittet. Stasjonær forbrenning fra husholdninger og næring utgjør 3-4 %, mens andre utslippskilder er minimale. Sammenlignet med

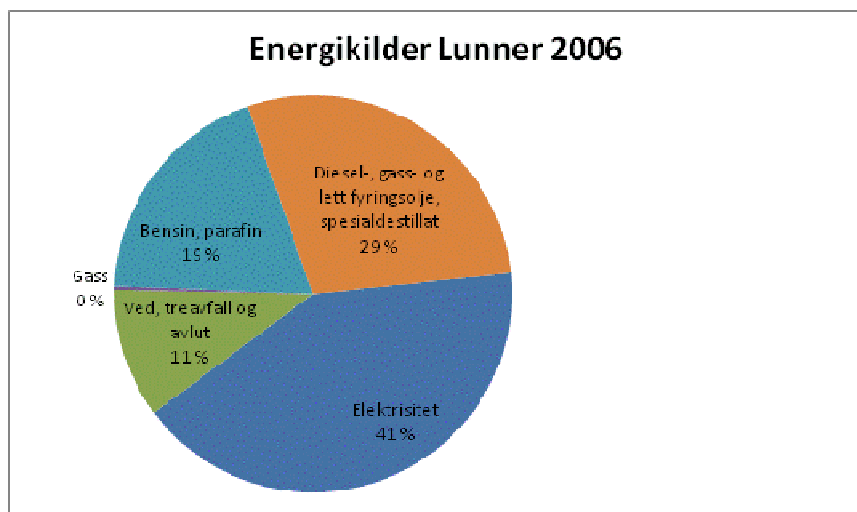
gjennomsnittet for Norge er utslippene fra landbruk og andre mobile kilder nokså høye, mens utslipp fra industri og deponi er lavt. Lunner har, som de andre Hadelandskommunene, lite industri.

Energibruk i Lunner

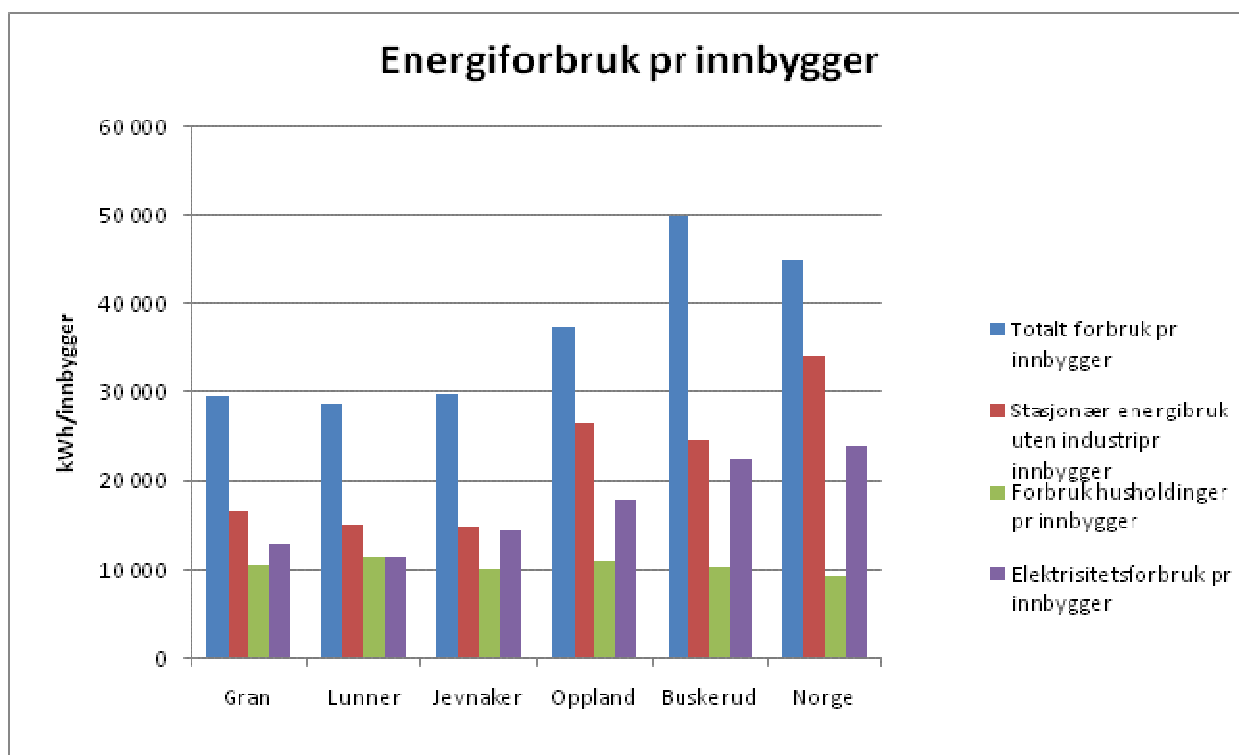
Bruken av andre energikilder har gått kraftig ned i forhold til elektrisitet fra 1991 til 2006. Dette skyldes en reduksjon av biobrensel til Lunner Allmennings sagbruk på Harestua som ble lagt ned i 2003. Forbruk til veitrafikk har økt mens de andre sektorene har vært nokså stabile.

Totalt forbruk i 2006 var 4 GWh (2 %) lavere enn i 2000, igjen på grunn av nedgang i industrien. Fordelingen mellom sektorene var ellers tilnærmet stabil, med noe økning i mobil forbrenning som først og fremst omfatter biltrafikk. Dette er en generell trend for hele landet.

Figur 2 viser hvilke energikilder som benyttes stasjonært i kommunen. Vi ser at elektrisitet utgjør hoveddelen, med lett fyringsolje som nummer to og bensin/parafin som nr 3 fulgt av ved/bioenergi. Andelen av lett fyringsolje/diesel er høy sammenlignet med andre kommuner.



Figur 2 Energikilder Lunner kommune 2006



Figur 3 Energiforbruk pr innbygger 2006

Figur 3 viser at totalt energiforbruk ligger lavere i Hadelandskommunene enn snittet for både Oppland, Buskerud og Norge. Elektrisitetsforbruket på Hadeland er lavt sammenlignet med snittet for fylke og land, mens forbruket i husholdninger er nokså likt. Det betyr at andre energikilder enn strøm er mer populære på Hadeland enn andre steder. Dette gjelder i hovedsak ved for husholdningens del, og noe fyringsolje for næringer. Lunner kommune er relativt lik de andre Hadelandskommunene når det gjelder energibruk.

Elektrisitetsforbruk i Lunner er noe lavere enn i de andre Hadelandskommunene. I Lunner utgjør forbruk i husholdninger hoveddelen med 63 %. Fritidsboliger utgjør 12 % og jordbruk 4 %. De andre sektorene er små.

Bioenergi

Bioenergi er et samlebegrep på utnyttelse av energien i all type biomasse. Siden midten av 1980-årene har man lokalt på Hadeland arbeidet langsiktig for økt bruk av bioenergi. Dette arbeidet har resultert i at Hadeland er en av de regionene i Norge som har kommet lengst på bruk av bioenergi, noe som også har bidratt til Hadelandskommunene status som Grønne Energikommuner med det ansvar dette innebærer.

I Lunner har vi flere biofyrte anlegg, de fleste innen landbruket. I tillegg er Lunner barneskole, Lunner omsorgsenter og Harestua skole/Eventyrskogen barnehage oppvarmet ved flisfyring. Potensialet for bioenergi er langt fra utnyttet.

Sammenfatning av status for potensial og forbruk av bioenergi i Lunner kommune

	<i>Teoretisk potensial</i>	<i>Realistisk potensial</i>	<i>I bruk</i>	<i>Utnyttelsesgrad</i>
Stammetreflis	21 GWh	21 GWh	1 GWh	5 %
Grot	30 GWh	20 GWh	0 GWh	0 %
Stubber	17 GWh	2 GWh	0 GWh	0 %
Halm	14 GWh	7 GWh	0,68 GWh	5 %
Ved	13 GWh	13 GWh	10 GWh	75 %
Husdyrgjødsel	4 GWh	1 GWh	0 GWh	0 %
SUM	99 GWh	64 GWh	12 GWh	10 %

Grot): greiner, rot og topp

Utnyttelsesgrad er beregnet i forhold til teoretisk potensial. I tillegg har man valgt å ikke inkludere virkningsgrader i potensial for biogass fra husdyrgjødsel da disse vil variere betydelig i forhold til om gassen brukes som drivstoff eller til produksjon av vannbåren varme og elektrisitet. Produksjon og bruk av pellets regnes som en del av stammetreflispotensialet.

CO₂-binding i skog

Skogbruksarealene i Lunner kommune lagrer og binder årlig store mengder CO₂. Ut fra forutsetninger hentet fra "Skog og landskap" er det beregnet at det er bundet 3,5 mill tonn CO₂ i skogen i Lunner. Tilveksten medfører at det bindes 118 800 tonn CO₂ årlig. Disse tallene er bruttotall og tar ikke hensyn til det som skogen avgir.

5.5 Geodata

Geodata

I Lunner kommune er det bygget opp god kompetanse og lagt vekt på gode og ajourførte grunnlagsdata. Innbyggerne får tilgang til dataene via internett.

Geovekst

Geovekst er et formalisert og avtaleregulert geodatasamarbeid mellom Lunner kommune, Statens kartverk, Statens vegvesen, Jernbaneverket, Hadeland Energi, Telenor og landbruket.

Geodatasamarbeidet Geovekst skal sørge for at geografisk informasjon samles inn én gang og ajourholdes av én part, men brukes av mange parter. Dette realiseres gjennom felles kartleggingsprosjekter der det etableres og vedlikeholdes et felles sett av geografiske data som tilfredsstillende et bredt brukerbehov. Gjennom samfinansiering kan det produseres større mengder data, samtidig som det blir rimeligere for hver av partene.

Følgende prosjekttypen er aktuelle: etableringsprosjekter, forbedringsprosjekter, fotogrammetriske vedlikeholdsprosjekter og oppgraderingsprosjekter.

Samarbeid på Hadeland

Det er etablert et felles prosjekt knyttet til geografisk informasjon (GIS) for Hadeland.

Det er inngått avtaler om samarbeid med Hadeland- og Ringerike avfallsselskap, Hadeland energiverk og allmenningene.

Det er vedtatt at Gran, Jevnaker og Lunner skal samarbeide om bruk og utvikling av GIS, om en felles WEB – løsning og at kommunene skal fortsette med sine tidligere interne GIS-løsninger.

5.6 Samfunnsikkerhet og beredskap

Kommunen har klare forpliktelser til å ivareta samfunnsikkerheten. Sannsynligheten for plutselige uønskede hendelser og krisesituasjoner skal reduseres. Videre skal det foreligge beredskapsplaner som skal sikre at konsekvensene blir minst mulig dersom ulykken først skulle være ute. I denne forbindelse er det utarbeidet en interkommunal risiko- og sårbarhetsanalyse (såkalt ROS-analyse) for hele Hadeland, som vurderer risikoen for ulike typer krisesituasjoner.

Kommunen skal også vurdere hvilke arealer i kommunen som kan utgjøre en særlig risiko for liv og helse, eller at miljøet kan bli skadelidende. Vi har ikke valgt å angi spesielle områder i kommuneplanens arealdel i denne forbindelse, bortsett fra areal i nærheten av høyspentlinjer hvor det er forbud mot boligbygg nærmere enn 30m/50m fra midten av linjen.

Sannsynligheten for naturkatastrofer, så som flom, sterk vind, ras og lignende, er liten. Våre vassdrag har meget små nedbørfelt, og det finnes ikke rasfarlig kvikkleiere i kommunen. Vi kan heller ikke se at det finnes spesiell fare for akutte forurensninger og lignende. Det kan imidlertid inntreffe situasjoner av ulikt slag som en vanskelig kan detaljplanlegge håndteringen av på forhånd.

Mål for forebyggende arbeid ang. beredskapsplanlegging:

Sikring av lokalsamfunnet mot uønskede hendelser og ulykker.

Mål for kriseplaner og krisehåndtering:

I krisesituasjoner skal kommunen raskt og effektivt kunne etablere en kriseledelse som med utgangspunkt i godt planverk og god trening kan gjøre de rette vurderinger og iverksette nødvendige tiltak.

Formålet med Helse- og sosialberedskapen er å verne liv og helse og bidra til at befolkningen kan tilbys nødvendig medisinsk behandling, pleie og omsorg samt sosiale tjenester i kriser og katastrofer i fredstid og i krig.

Status for området

I 2000 hadde Lunner kommune ferdig sin første plan for kommunal kriseledelse. Denne planen ble utarbeidet på grunnlag av en felles Risiko- og sårbarhetsanalyse for Lunner, Gran og Jevnaker. Direktoratet for samfunnsikkerhet og beredskap (DSB) fremhever øvelser som det beste virkemiddel for kompetansebygging i krisehåndtering. Det gjennomføres regionale øvelser i samarbeid med fylkesmannen hvert annet år. Fylkesmannen gjennomførte tilsyn innen området uten merknader i 2009. Det ble i 2010 etablert beredskapsråd. Dette er et kommunens samarbeidsorgan i beredskapsspørsmål mellom kommunale/statlige myndigheter og frivillige organisasjoner.

Kommunale kriseteam:

Er siden 2000 et velfungerende, tverrfaglig sammensatt team (lege, prest, helsesøster, psyk. sykepleier /m. videreutdanning innen krisehåndtering) med 24 timers beredskap og forankring i plan for mental førstehjelp.

Plan for mental førstehjelp ved ulykker/katastrofer er en del av kommunens helsekatastrofeplan, og med det en del av overordnet Plan for kommunal kriseledelse.

Teamet blir utkalt via politiet, lege, rådmann / ordfører eller andre instanser ved at kriseteamets leder kontaktes.

Aktivitetsnivået ligger mellom 3 til 10 utrykninger pr år og omhandler kriser som dødsulykke, drap, naturkatastrofe (tsunami) og andre alvorlige hendelser hvor et større antall mennesker er involvert i. Enten ved at store nettverk (skoler, arbeidsplasser osv.) berøres eller katastrofer hvor Lunnens befolkning er blant berørte.

Eksisterende planverk/arbeidsredskap:

- ROS analyse Hadeland (2005 – Reg.råd)
- Plan for helsemessig og sosial beredskap i Lunner kommune (2007)
- Katastrofeplan (2006)
- Plan for mental første hjelp (2006)
- Smittevernplan (2006)
- Pandemiplan for Lunner (2009)
- Plan for kommunal kriseledelse (2008)

5.7 Landbruk

Landbruket i Lunner er viktig både med hensyn på matproduksjon, sysselsetting og for å ivareta kulturlandskapet i bygda.

Lunnens arealer fordeler seg som følger:

	Jordbruks-areal	Produktiv skog	Annet areal	Totale landareal	% jord	% skog
Lunner	28 000	200 000	44 000	272 000	11	74
Hadeland*	120 000	823 000	153 000	1 096 000	11	75

*Tallene for Hadeland inkluderer Lunner.

Kilde: Jordbrukstellingene 1999, Statens kartverk 2003 og Områdetakst i skogbruket.

På landsbasis er 3 % av landarealet jordbruksarealer og 18 % er skog, mot Lunnens 11 % og 74 %. Dette viser at Lunner er en viktig landbrukskommune.

I henhold til landbruksregisteret var det i 2006 totalt 537 grunneiendommer som er registrert med jordbruksareal. Antall driftsenheter, det vil si enheter der det drives landbruksproduksjon og som søker produksjonstilskudd, var 125 i 2010. Hver driftsenhet drev gjennomsnittlig 204 daa jordbruksareal, mot 172 daa i 1999.

Det totale jordbruksareal som er i drift, er relativt konstant. Stadig færre bønder driver større og større enheter, basert på mer og mer leiejord.

Tabellen viser utviklingen av antall driftsenheter, d.v.s. enheter der det drives aktiv landbruksproduksjon og som søker produksjonstilskudd.

	1979	1989	1999	2003	2006	2010
Lunner	374	284	158	136	135	125
Hadeland*	1415	1178	661	560	526	490

*Tallene for Hadeland inkluderer Lunner.

Kilde Landbrukstillingen 1979 og 1989, søknad om produksjonstilskudd 1999, 2003, 2006 og 2010

I henhold til folke- og boligtellingsen i 2006, var 142 personer direkte sysselsatt i landbruket i Lunner. Dette er personer mellom 16-74 år som var sysselsatt mer enn 100 t i løpet av et år.

Norsk institutt for By og regionforskning har utarbeidet en nasjonal multiplikator for indirekte sysselsettingseffekt fra landbruket. Denne settes til 1,5, slik at hvert årsverk direkte i landbruket, skaper 0,5 årsverk i andre næringer, som for eksempel foredling, transport og service, tilknyttet landbruket.

Husdyrholdet har fortsatt en sterk posisjon i Lunner, men som for resten av landet blir det stadig færre produsenter med husdyr.

Det er bekymringsfullt at også antall husdyr i Lunner, er synkende. For alle dyreslag er antallet synkende. Som eksempel har antall mjølkekyr sunket fra 492 i 1999 til 385 i 2010. Det er nå igjen 17 melkeprodusenter i kommunen. Som følge av synkende husdyrtall, er Lunnens relative andel av husdyrproduksjonen i landet, synkende. Dette reduserer verdien av landbruksproduksjonen og det reduserer sysselsettingen. Videre vil reduksjon av antall beitende dyr, storfe/sau, være av negativ betydning for opprettholdelse av kulturlandskapet. Hovedgrunn til denne utviklingen er dårlig lønnsomhet i landbruket og relativt lett tilgang på annet arbeid, noe som også er av stor betydning for rekrutteringen til næringa.

I 2010 ble det søkt produksjonstilskudd for 25.543 daa jordbruksjord. Av dette ble ca. 54 % brukt til dyrking av korn og oljefrø, 40 % til dyrking av gras og annet grovfôr, 1,6 % til potet og 1,4 % til frukt og bær. Som det framgår av dette, er det liten produksjon av arbeidsintensive vekster, som frukt/bær/grønnsaker, i Lunner, selv om Lunner er den største "jordbær-kommunen" på Hadeland.

Skogene i Lunner eies av noen store skogeiere og svært mange små. De store skogeierne eier 74 %, mens 330 bønder eier 26 %. Den gjennomsnittelige gardsskogen er ca. 160 daa.

I Lunnens skoger er det en årlig tilvekst på ca. 70 000 m³ og det er et årlig anbefalt hogstkvantum på 38 000 m³. I 2010 ble det avvirket 27 000 m³. Den årlige avvirkningen svinger mye fra år til år i takt med konjunktorene. I 2005 ble det avvirket 35 000 m³. Medvirkende årsak til denne høye avvirkningen, var akseptable tømmerpriser og endringer i skattereglene for skogeierne. For optimal utnyttelse av skogarealene i Lunner, er strukturen på eiersiden, en utfordring.

Markedsinntektene av jordbruksproduksjonen i Lunner, var i 2005 beregnet til kr. 37.400.000. Dette er beregnet av Norsk institutt for landbruksforskning (NILF). Førstehandsverdien av tømmer utgjorde kr. 12.000.000 i det samme året. I tillegg kommer verdien av ved, der "tømmerverdien" utgjør 4 mill. kroner, mens verdien av dette, opparbeidet til ved, utgjør 15 mill kroner.

Total utgjør dette som følger:

Markedsverdi husdyrprodukter, planteprodukter	37.400.000
Tømmerverdi sagtømmer/massevirke	12.000.000
Tømmerverdi ved	4.000.000
Produksjonstilskudd, statstilskudd skogbruket	<u>13.900.000</u>
Totalverdi av landbruksproduksjon	<u>67.300.000</u>

5.8 Annen næring

Folke- og boligtellingsen i 2001 viser at 41 % av arbeidstakerne i Lunner kommune hadde såkalt byrdefull pendling, dvs de brukte mer enn 1 ½ time på arbeidsreise hver dag. Dette er en meget høyt andel i forhold til landsgjennomsnittet. De aller fleste av disse (94 %) pendler til Oslo. Prosenten har økt noe (ca 1%) siden forrige telling i 1990. I samme periode har antall sysselsatte i vår kommune økt med ca 790 personer. Til sammenligning økte befolkningen med 639 personer.

Det finnes muligheter for næringsetablering som kommunen per i dag ikke har valgt å prioritere for å understøtte og skape økt næringsetablering.

Dessuten er Hadeland et felles arbeidsmarked, og næringsarbeid skjer, og bør skje, i stor grad regionalt. Det ble faktisk skapt ca 350 flere arbeidsplasser i nevnte 10-års periode for Lunnens innbyggere i regionen. Av disse var ca 200 i egen kommune. Det er med andre ord skapt arbeid i regionen for nesten halvparten av den økte sysselsettingen, mens den andre halvparten har fått byrdefull pendling. Det skapes flere arbeidsplasser lokalt enn man kanskje får inntrykk av.

Det er tilsatt etablererveileder for Gran og Lunner. På denne måten skal etablerere få den hjelp de trenger. Etablererkurs i regi av VINN Narvik og Innovasjon Norge avholdes to ganger i året, med lokal veiledning underveis. Det er også et mål å stimulere til tilflytting av utenbygds bedrifter. Dette vil blant annet skje gjennom regionrådets prosjekt for Bo- og etablererregion Hadeland.

5.9 Kommunale eiendommer

Det vises til vedlegg 1 Oversikt over kommunale eiendommer.

Lunner kommune har en rekke eiendommer hvor det produseres kommunale tjenester. Som eksempel kan nevnes skoler, barnehager, sykehjem, renseanlegg, brannstasjon rådhuset mv.. I tillegg eier kommunen kirkebygg og kirkegårder som driftes i regi av Lunner kirkelige fellesråd.

Lunner kommune eier en rekke restarealer av ulik størrelse inkl. et par boligtomter og andre områder som egner seg til boligformål og mulig næringsvirksomhet. Kommunene eier også skogsområder både på Koperud og ved Roa stasjon.

I tillegg til eiendommer som er i bruk til produksjon av kommunale tjenester, har kommunen noen bygninger som er mer eller mindre i bruk til ulike formål. Som eksempler kan nevnes Fagerheimen, Fjellstua og Kløvertun.

Kommunestyret har kjøpt den videregående skolen på Roa med overtagelse når den blir klar. Vedtaket innebærer at Lunner ungdomsskole flyttes dit. Frøystadsanlegget skal tilsvarende vurderes til etterbruk for VO, Flyktingetjenesten, Barnehage, idrettsanlegg, dagtilbud tilrettelagte tjenester m.m.

6 Hva forteller tall og statistikk

Befolkningsutvikling

	I alt	0 – 5	6 – 15	16 – 19	20 – 39	40 – 66	67 – 79	80 – 89	90->
1.1.2004	8 463	598	1 209	448	2 236	2 999	674	268	31
1.1.2005	8 505	602	1 207		5 732		650	278	36
1.1.2006	8 518	598	1 210		5 740		659	273	38
1.1.2007	8 522	610	1 183	489	2 135	3 127	666	276	36
1.1.2008	8 598	610	1 164	492	2 117	3 225	664	283	43
1.1.2009	8 552	589	1 157	490	2 014	3 299	681	277	45
1.1.2010	8 600	586	1 129	492	1 986	3 383	679	296	49
1.1.2011	8 654	598	1 130	468	1 990	3 404	715	292	57
Endring	+54	+12	+1	-24	+4	+21	+36	-4	+8

Folketallet pr. 1.7.2011 er 8 744.

Lunner kommune har hatt en beskjeden vekst i folketallet fram til 2008. Veksten i 2010 på 54 personer viser at det fortsatt er moderat vekst i Lunner kommune.

Sammenligner vi alderssammensetningen i Lunner med de to andre hadelandskommunene ser vi følgende:

Lunner skiller seg ut fra de andre to kommunene ved at vi har forholdsvis flere barn i skolepliktig alder, flere i yrkesaktiv alder og færre eldre. Dette gir utslag i forhold til de tjenester kommunen skal yte og det inntektsgrunnlaget som ligger til grunn. Lunner er i Oppland en skattesterk kommune, men får som følge av kriteriene i inntektssystemet lavere rammetilskudd.

Framskriver vi med middels befolkningsutvikling en sammensetning i 2012 vil vi få en utvikling hvor antall barn blir redusert og antall eldre i gruppen 67 – 79 år øker. Dette er en start i forhold til det vi kan kalle en "eldrebølge" i Lunner kommune. Så må det bemerkes at vedtak om større utbyggingsområder vil kunne endre denne prognosen

Samfunn

(ureviderte tall)	2008	2009	2010	Gran	Jevn-aker	Grp. 7	Landet u/Oslo
Andel kvinner	49,9	49,9	49,8	50,5	51,0	49,8	49,9
Andel menn	50,1	50,1	50,2	49,5	49,0	50,2	50,1
Andel skilte og separerte 16 – 66 år	12,0	11,9	12,1	12,7	15,6	12,1	11,3
Andel enslige innbyggere 80 år og over	69,6	68,7	68,2	68,0	67,6	65,6	66,0
Forventet levealder ved fødsel, kvinner	...	81,4	82,5	82,5	82,5		
Forventet levealder ved fødsel, menn	...	76,3	78,1	78,1	78,1		
Levendefødte pr. 1000 innbyggere	11,1	9,0	10,1	10,2	13,1	12,0	11,8
Andel av befolkningen som bor i tettsteder	58,2	57,6					
Andel arbeidsledige 16 – 24 år	1,8	1,3	2,1	1,7	3,2	2,2	2,1
Andel arbeidsledige 25 – 66 år	1,2	1,5	1,5	1,5	1,9	1,9	2,0

Arealforvaltning

(Kostratall)	2008	2009	2010	Gran	Jevn-aker	Grp. 7	Landet u/Oslo
Prioriteringer							
Netto dr.utg. til kulturminner, natur- og nærmiljø pr. innbygger i kroner	162	315	277	429	279	415	503
Netto dr.utg. til naturforvaltning og friluftsliv pr. innbygger i kroner	20	26	83	118	16	73	58
Produktivitet							
Gjennomsnittlig saksbehandlingstid, vedtatte reguleringsplaner (kalenderdager)	-	380	549	320	250	413	387
Gjennomsnittlig saksbehandlingstid, byggesaker (kalenderdager)	30	46	22	97	41	34	40
Gjennomsnittlig saksbehandlingstid, kartforretning (kalenderdager)	120	120	40	60	38	67	69
Saksgebyret for privat forslag til reg.plan, jfr. PLB §30, i kroner	42 000	42 000	50 000	31 300	41 600	59 062	34 524
Saksgebyret for oppføring av enebolig, jfr. PLB §93 pkt. a, i kroner	9 700	10 900	12 000	10 300	12 800	13 413	8 154
Std. Gebyr for komb. kart og delingsforetn. Tilsv. en boligtomt 750 m ² Kr.	14 400	14 400	15 000	15 000	16 000	15 167	13 169
Dekningsgrader							
Lengde av tilrettelagte turstier og løyper for sommerbruk Km pr. 10 000 innbyggere	140	140	140	360	-	97	72

Økningen i gjennomsnittlig saksbehandlingstid reguleringsplaner til 549 dager skyldes store planer som Liåker og Hadelandsparken.

6.1 Pendling

Se SSB Folke- og bolig telling 2001 på

http://www.ssb.no/fob/kommunehefte/0533/fob_0533_tabeller.pdf

6.2 Næring og landbruk

(Kostratall)	2008	2009	2010	Gran	Jevn-aker	Grp. 7	Landet u/Oslo
Antall Landburseiendommer	494	495	447	1100	251		
Produktivt skogareal	218 583	214 084	204 911	421 071	151 736		
Avvirkning av industrivirke for salg m ³		36 158					
Jordbruksbedrifter	133	127	125	301	64		
Jordbruksareal i drift i alt (dekar)	26 265	25 398	25 543	72 751	14 254		

7 utfordringer og muligheter

7.1 Bosettingsmønster

Muligheter:

- Spredt utbygging i nordre del av kommunen kan skje gjennom bruksendring fra hytte til bolig.
- Det ligger et stort potensiale for utbygging av boliger i området Grua og Harestua i gangavstand til kollektivknutepunkt, skoler og næringsarealer.
- Marka

Utfordringer:

- Presset på Lunner kommune vil øke de kommende årene (Oslo forventer å ta imot mellom 90-110.000 innbyggere fram mot 2020). Hvis Lunner kommune "velger" å vokse, må vi finne arealer som kan ta i mot veksten.
- Nord i kommunen er det begrenset med arealer som kan bygges ned når vi tar hensyn til dyrka mark, kulturlandskap, samordnet areal og transportplanlegging, minimering av forurensning fra private avløpsanlegg, trafiksikkerhet, folkehelse i form av gangavstand til barneskoler.
- Dispensasjonspraksis i forhold til Kommuneplanens arealdel
- Sosial infrastruktur som barnehager, skoler og helsetjenester må dimensjoneres i forhold til størrelse på veksten.

7.2 Arealforvaltning

Utfordringer:

- Finne områder for boligutbygging i gangavstand til Lunner barneskole uten økt krav til skoleskysst grunnnettrafikkfarlig skoleveg. I umiddelbar nærhet til skolen ligger noe av Hadelands mest verdifulle kulturlandskap.
- Å opprettholde grendemiljøene når skolen er sentralisert nord i kommunen. De som bor spredt må kjøre lange avstander for å handle, være med på fritidsaktiviteter etc.

7.3 Miljøvern, friluftsliv, kulturminner, natur- og kulturlandskap

Muligheter:

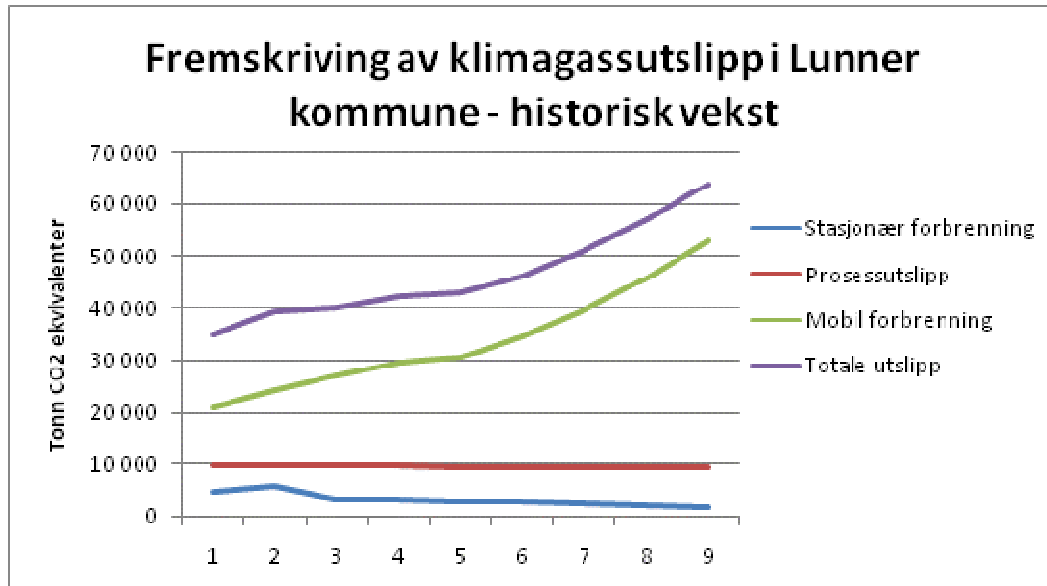
- Markedsføre kommunen, herunder også markedsføring på utfartsparkeringene, i forhold til naturverdier og på den måten gjøre det attraktivt å bo her, etablere virksomheter etc.
- Bruke regelverket vi har til rådighet til å ta tak i forurensning fra ulike kilder.
- Markaloven
- Vanndirektivet. Informasjon om arbeidet med regional vannkvalitet finnes på <http://www.vannportalen.no/hovedEnkel.aspx?m=31139>

Utfordringer

- Ivareta miljøet på en god måte, i dagens samfunn og med dagens levestandard.
- Ta tak i ulovligheter i forbindelse med f.eks ureglementerte søppelfyllinger, brenning av avfall m.m og å følge opp forurensningssituasjonen i forhold til kommunal kloakk, privat kloakk og landbruk.

7.4 Klima og energi

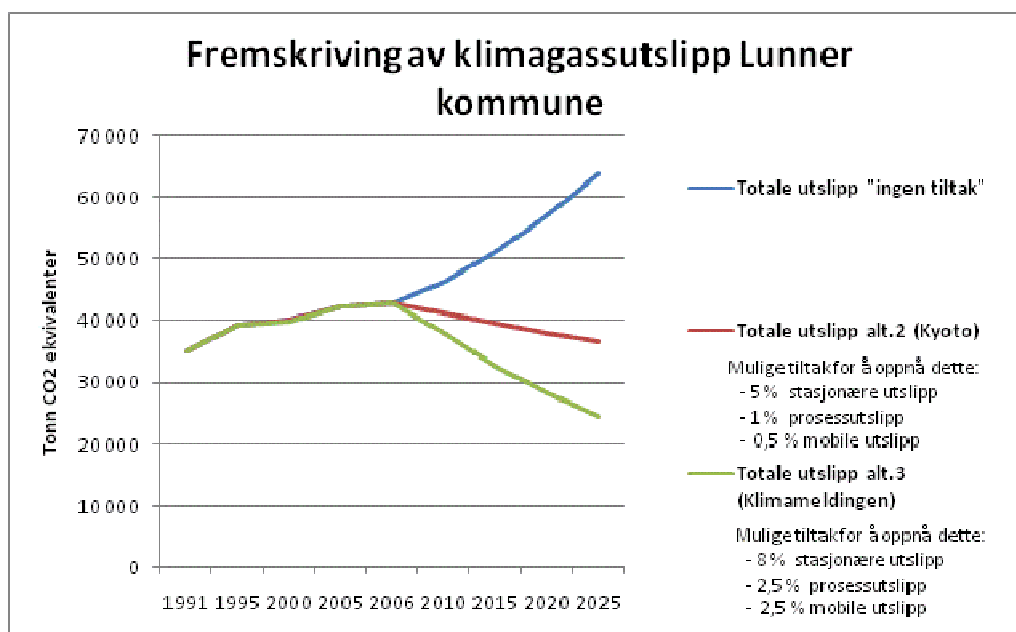
Hvis vi i kommunen velger å fortsette som før og ikke gjøre noe med klimagassutslippene i kommunen, vil utslippene i år 2025 ha økt med hele 83 % i forhold til 1991. Se figur 4. Dette er ikke bare kommunens eget valg siden store deler av utslippene kommer fra gjennomgangstrafikk.



Figur 4 Fremskriving av klimagassutslipp i Lunner kommune mot 2025, basert på historisk utvikling.

I Lunner har stasjonære utslipp gått ned med 2,5 % pr år fra 1991, mens prosessutslipp har vært nokså konstant (0,1 % reduksjon pr år) og mobile utslipp har økt med hele 3,1 % pr år.

Økning av utslippene med 83 % er et scenario der vi velger å ikke gjøre noe som helst med utslippene våre. Dette er ikke en utvikling som vi ønsker i kommunen. Figur 7 viser to andre mulige scenarioer, nemlig det som skjer om vi følger Kyotoavtalen eller Klimameldingen.



Figur 5 Scenarier for fremtidige klimagassutslipp i Lunner kommune

For å stabilisere utslippene kan følgende alternativ beskrives (alt. 2):

- Stasjonære utslipp reduseres med 5 % (dobbelt så mye som det har gjort fra 1991 til nå)
- Prosessutslipp reduseres med 1 % (noe mer enn nedgangen til nå)
- Mobile utslipp reduseres med bare 0,5 % pr år (betydelig forskjell fra historisk utvikling)

For å redusere utslippene med 20 % (mulig overordnet mål¹) kan (alt. 3):

- Stasjonære utslipp reduseres med 8 % pr år
- Prosessutslipp reduseres med 2,5 % pr år
- Mobile utslipp reduseres med 2,5 % pr år

Dette viser at store tiltak må settes i verk selv for å oppnå stabilisering av utslipp. For å redusere utslippene med 20 % må historisk utvikling endres betydelig. Spesielt utvikling i mobilt forbruk er tungt å påvirke for kommunene da dette gjerne er gjennomgangstrafikk kombinert med et ikke altfor godt utbygd kollektivtilbud. At Lunner er en kommune med spredt bebyggelse hjelper ikke på problemet.

Målet med å redusere utslipp er å redusere økningen av klimagasser i atmosfæren. Et annet bidrag til å nå dette målet er å øke opptak og binding av CO₂ i skogen. Et aktivt skogbruk der det satses på økt produksjon, uttak og bruk av trevirke kan gi stor klimagvinst.

Klimakur-rapporten viser utviklingsbaner for fire scenarier avgjort av drivkreftene internasjonale klimaavtaler og befolkningens handlingsvilje. Figur 8 viser disse scenarioene kalt : A: "Du må", B: "Ja vi kan", C: "Helst ikke" og D: "Vi vil mer".

¹ Klimameldingen: Norge tar på seg forpliktelser som tilvarer 30 % reduksjon av globale utslipp innen 2020, og 20 % av dette skal gjøres nasjonalt.



Figur 8: Scenarioer i Klimakur 2020

Scenarioene er i klimakurrapporten sammenliknet i forhold til politiske rammebetingelser, teknologiutvikling og kvotepriser og skal gi en forståelse av hvordan de påvirker iverksettingen av norske klimamyndigheters tiltak. I Lunner kommune ønsker vi å ta grep om utviklingen med de rammebetingelse, den teknologi og de kommunale virkemidler som eksisterer i dag. Dette gir oss både muligheter og utfordringer.

Muligheter:

- Utnytte biomasseressursene i kommunen på en bærekraftig måte til bioenergi
- Gode kollektive transportløsninger
- Samfunnsplanlegging som ivaretar effektiv ressursbruk
- Utbygging av gang- og sykkelveier
- Produksjon av klimavennlige produkter i landbruket
- Økt produksjon, uttak og bruk av trevirke
- Driftsformer i landbruket som optimaliserer bruk av bioenergi og reduserer egne utslipp
- ENØK-tiltak

Utfordringer:

- Vegtrafikk, lokaltrafikk og gjennomgangstrafikk
- Utslipp fra landbruket
- Personlig forbruk og holdninger
- Økt utslipp RV35 (ny vei – økt trafikk)

7.5 Geodata

Hovedmålsettingen med å etablere og forvalte digitale kartdata og ta i bruk geografiske informasjonssystemer (GIS), er å kunne tilfredsstille brukernes behov. Brukerne av disse tjenestene er innbyggerne (private tiltakshavere), konsulentfirmaer og offentlige saksbehandlere. Integrering av GIS i saksbehandlingen vil effektivisere saksbehandlingen og saksbehandlere vil ha direkte tilgang til digitale kart og annen stedfestet informasjon

Muligheter

Det lages et internt styringsverktøy som grunnlaget for det daglige geodataarbeidet i kommunen.

Vurdere samarbeid om felles GIS-løsning med kommunene på Øvre Romerike (Nannestad, Gjerdum, Ullensaker, Hurdal, Eidsvoll og Nes) som har samme GIS-verktøy som Lunner.

Utfordringer

Se nytten og bruken av GIS og dets analyseverktøy i alt pågående planarbeid som kommunen utfører. Herunder sammenhengen mellom fylkesgeodataplan, geovekstprosjekter (nykartlegging) og lovpålagte oppgaver.

Legge til rette for et godt geodatasamarbeid i flest mulig geodataprojekter mellom kommunene.

7.6 Samfunnssikkerhet og beredskap

Muligheter:

- Gjennomføring av øvelser. Det er ved øvelser at en ser hvilke områder som har forbedringspotensiale.
- Kommunale rutiner for kvalitetssikring av beredskapsarbeid
- Kompetansehevende tiltak ift. egne sikkerhets- og beredskapsmedarbeidere, herunder kompetanse på kriseinformasjon

Utfordringer:

- Det er høye verdier av radon mange steder i kommunen. Dette bør ha en særlig oppmerksomhet i forbindelse med utbygginger, da en lettere kan gjøre tiltak i en byggefase. Vedrørende Radon kart, se <http://www.ngu.no/kart/arealis/>
- Endringer i klimaet må vurderes i plansammenhenger og byggesaker.
- Uønskede hendelser knyttet til psykisk syke personer ser ut til å forkomme oftere. Barnehager, skoler og andre offentlige institusjoner trenger å ha planer for hvordan dette skal håndteres. Vi har sett av hendelser i utlandet at dette kan redde liv. Det beste vil imidlertid være om en kan unngå slike hendelser ved at psykisk syke personer får rett hjelp i rett tid.
- Lunner kommune har ikke beredskapsråd.
- Lunner kommune har ikke evakueringsplan.
- Oppdaterte kriseplaner, både i forhold til aktuelle personer og en hensiktsmessig håndtering av krisesituasjoner. Dette må gjøres fortløpende.
- Sikkerhets- og beredskapsspørsmål må forankres på alle ledernivåer.

7.7 Landbruk

Landbruket i Lunner er i endring. Tendensen er her den samme som for resten av landet - det blir færre og større driftsenheter og at det totalt sett blir færre husdyr. Strukturrasjonalisering er til en ønsket utvikling, men den går noe raskere enn forventet. Svak økonomi i primærproduksjonen er hovedgrunn for denne utviklingen.

Muligheter:

Tradisjonelt landbruk:

- Nasjonale markedssituasjonen gir rom for økning innen produksjon av noen typer husdyr og nisjeproduksjoner innen frukt, bær og grønnsaker.
- Økologisk produksjon – underdekning på alle områder – spesielt mjølk. Korn og grønt

- Økoløftet i kommunene – økt bruk av lokalprodusert mat – spesielt innen grønt
- Nisjeproduksjoner innen grønnsaker, frukt og bær. Jordsmonnet på Hadeland gir spesielt smakelige produkter.
- Spesialproduksjoner til et betalingsvillig marked (noe begrenset).
- Videreforedling av egne råvarer

Tilleggsnæringer:

- Bioenergi - leverandør av ferdig varme og råvareleverandør i form av brensel (halm, flis, ved)
- Inn på tunet – sosial, skole, barnevern, rusmiddeletat, arbeidstrening – landbruket kan gi et variert tilbud som gir gode resultater – brukersiden kan utnytte de lokale tilbudene
- Reiselivsaktiviteter som utnytter gardens menneskelige og materielle resurser – hytteservice – bygdeservice

Utfordringer:

- Å opprettholde Lunnens relative andel av tradisjonell landbruksproduksjon og opprettholde sysselsettingen innen landbruket, summen av tradisjonelt landbruk og tilleggsnæringer. Utfordringer knyttet opp til dette, er manglende rekruttering til landbruket, lite miljø for nytenkning, for å se muligheter for økt verdiskapning knyttet til landbruksproduksjon, tilleggsnæringer og mangel på risikovillig kapital.
- Å opprettholde landbrukets produksjonsarealer – redusere nedbyggingen av dyrket mark og produktiv skog. Her er utfordringene stort utbyggingspress på dyrket mark, spesielt rundt Lunner og Roa, stort press som følge av behovet for utbedring av hovedvegnettet gjennom bygda og press for utbygging av hytteområder.
- Å opprettholde kulturlandskapet gjennom aktiv bruk, gjengroing som følge av mindre beitende dyr og større enheter
- Å bidra til at vannkvaliteten i vassdragene bedres ved å redusere avrenningen fra landbruket

7.8 Annen næring

Muligheter:

- Det er under utvikling flere næringsprosjekter i Lunner som f.eks Hadelandsparken, Rema 1000 ved Grua, utvikling av Roa sentrum sør for Bellmann-bygget og mot Shell, utvikling av Sagtomta på Harestua (utvikling av et sentrum).
- Det er planer for Bislingen og Solobservatoriet. Det kan være utfordringer knyttet til at Solobservatoriet ligger innenfor Markagrensa.
- I følge etablererveilederen på Hadeland er det nå større pågang av mindre etableringer i Lunner.
- Næringsetableringene gir muligheter i forhold til flere arbeidsplasser lokalt. Dette kan bidra til at færre må pendle til arbeid (byrdefull pendling) og det kan bidra til at flere gjør sine innkjøp lokalt, noe som kan bidra til mindre transportvei for de handlende.
- Etablere vinmonopol som understøtter øvrig næring og valgt sentrumsutvikling

Utfordringer:

- Dersom kommunen skal drive aktivt arbeid for tiltrekke seg næringsvirksomhet krever dette ressurser til tilrettelegging, markedsføring og evt. bidrag i form av subsidiering. Pr. i dag er det ikke avsatt ressurser til dette.
- Det 3-årige prosjektet med etablererveileder avsluttes i 2010.
- I Lunner kommune er det en betydelig andel av de yrkesaktive som daglig pendler ut av kommunen. Dette gir det en kan kalle en lekkasje av kompetanse, noe som medfører at denne kompetansen ikke bidrar til verdiskapning i vår kommune.

7.9 Kommunale eiendommer

Muligheter:

- Salg av arealer til bolig-/næringsformål
- Salg av bygg som det ikke er behov for til eget bruk
- Salg og tilbakeleie av eksisterende bygg.

Utfordringer:

- Mangler et forsvarlig system for langsiktig forvaltning av egne eiendommer.
- Økonomiske ressurser til vedlikehold
- Det er prioritert lite administrative ressurser til forvaltning av kommunale eiendommer
- I Lunner har vi hatt tradisjoner for å etablere kommunalt tjenestetilbud desentralisert i grendene. Det er en utfordring knyttet til investeringsnivå å snu på dette slik at en kan yte et best mulig tilbud til innbyggerne på en faglig og kostnadseffektiv måte. Det vises til Omsorgsplanens drøftinger knyttet til sentralisering kontra desentralisering.
- Behov for boliger til bostedsløse og personer som kommer ut fra institusjoner og fengsel. Kan være en type gjennomgangsbolig.
- Dersom Lunner boligstiftelse ved behov ikke påtar seg bygging av nye boliger, kan Lunner kommune bli eiere av kommunale boligtilbud. Det kommunale boligtilbudet forutsettes ivaretatt av Lunner boligstiftelse.

8 Slik kan vi gjøre

Med utgangspunkt i gitte føringer, status og beskrivelser av utfordringer og muligheter er dette noen av mulige veivalg for Lunner-samfunnet. Noen av de alternative veivalgene kan gjennomføres kombinert med andre, - andre vil kunne utelukke noen. De valgte strategiene nedfelles i planens kap. 9.

8.1 Bosettingsmønster

1. Tilnærmet all ny boligbygging skal skje på Grua/Harestua-området.
2. Utbygging der hvor sosial infrastruktur har ledig kapasitet
3. Hovedvekt på spredt boligbygging
4. Utbygging av boliger skal kun skje i samsvar med kommuneplanens arealdel

8.2 Arealforvaltning

1. Avventer initiativ fra private utbyggere i forhold til iverksetting av arealplanens bestemmelser.
2. Styrkt utvikling i forhold til ønsket vekst. Dette kan sees i forhold til geografi eller eksisterende infrastruktur.
3. Aktiv pådriver i forhold til en ønsket utvikling
4. Liberal holdning i forhold til å etterkomme utbygges ønsker om arealdisponeringer
 - Boliger
 - Hytter
 - Næring

8.3 Miljøvern, friluftsliv, kulturminner, natur- og kulturlandskap

1. Tilrettelegge for aktiv bruk av naturen
2. Skjerme naturen for bruk til friluftsliv slik at den kan bevares mest mulig uberørt.

8.4 Klima og energi

1. Passivt følge lover og forskrifter.
Dette vil si at befolkningens handlingsvilje er kjennetegnet ved likegyldighet og lav omstillingstakt, og hvis Klimaavtalens ambisjonsnivå også er lavt vil det gi scenario C: "Helst ikke!", mens hvis Klimaavtalen har høye ambisjoner får vi scenario A: "Du må".
2. Aktive i forhold til aktuelle tiltak, en proaktiv holdning.
Dette vil si at befolkningens handlingsvilje er kjennetegnet ved en høy mobiliseringsevne og omstillingstakt. Avhengig av Klimaavtalens ambisjoner gir dette enten scenario D: "Vi vil mer!" der Klimaavtalens ambisjonsnivå er lavt eller scenario B: "Ja, vi kan!" hvis Klimaavtalens ambisjonsnivå er høyt.

8.5 Geodata

1. Videreføre samarbeidet med Gran og Jevnaker innenfor geodata og WEB-løsning og gjennomføre felles geodataprojekter.
2. Lage et detaljert styringsverktøy for det interne arbeidet med geodata i kommunen.
3. Etablere data for nødvendige samfunnsoppgaver.
4. Ajourholde og heve kvaliteten på eksisterende data.
5. Gjennom god opplæring heve kompetansen for å optimalisere og spre bruken av systemene.

8.6 Samfunnssikkerhet og beredskap

1. Oppdaterte planer
2. Oppdaterte planer og øvelser
3. Kompetansebygging

8.7 Landbruk

1. Fortsette som nå
2. Legge ned – finne seg annet arbeid
3. Satse for å øke Hadelands andel av den totale produksjon i landet
4. Tilleggsnæringer (Landbruk Pluss)
 - bruk av de muligheter som ligger i landbruket til tjenester innen pleie, omsorg, helse, utdanning mv.
 - Inn på TunetVidereforedling av lokale råvarer

8.8 Annen næring

1. Fortsette som nå, positive til næringsutvikling igangsatt på privat initiativ
2. Arbeide for etablering av næringsvirksomhet
 - a. Infrastruktur
 - b. Klyngeutvikling
 - c. Aktiv markedsføring av eksisterende næringstomter (ved bruk av egen hjemmeside eller ved annen annonsering og bruk av andre aktuelle arenaer)
3. Etablererveiledning
 - a. I samarbeid med Gran kommune (som nå)
 - b. Andre løsninger som for eksempel samarbeid med Innovasjon Ringerike og Hadeland eller andre kommuner
 - c. Ingen etablererveileder

8.9 Kommunale eiendommer

1. Eie
2. Salg med tilbakeleie
3. Prioritere å selge all eiendom kommunen kan klare seg uten

9 Dette vil vi få til

I kapittel 9 er hensikt og mål med de ulike temaer presentert. I tillegg presenteres tiltak som skal gjennomføres for å oppnå målsettingene. Vi har her lagt vekt på å få fram tiltak som medfører endring i forhold til dagens praksis. Det er ikke nødvendig å peke på alt som gjøres – da ville planen blitt for omfattende. I stedet viser vi hvilke endringer og nysatsinger som er nødvendig for å oppnå målene i forrige kapittel.

For hvert tema er det angitt strategiske valg/tiltak med begrunnelse.

Lunner kommune har som fundament blant annet verdiene åpenhet og dialog. Disse verdiene skal også gjennomsyre kommunes møte med innbyggerne på alle arenaer.

Generelt

- Det åpnes for at arbeidet med kommunestruktur kan tas opp igjen.
Lunner kommunes størrelse vil være utfordrende i forhold til de krav som stilles om tjenester til innbyggerne. Spesielt gjelder dette faglighet og valg av hensiktsmessige løsninger. I dag løses dette, på stadig flere områder, med interkommunale samarbeider

9.1.1 Bosettingsmønster

Målsettinger

Hensikt	Målsetting	Ambisjon	Målemetode
Styre bostrukturen i forhold til områder og typer boliger.	Det skal tilrettelegges for vekst i befolkningen	Befolkningsvekst >0,5% årlig	SSB
	Utbygging skal i hovedsak skje fra og med Grua og sørover	Utbygging innen oppgitt område >80% av all ny BYA	Avvik, utskrift register komtek
	Det skal være et variert tilbud av boliger.	Vedtatte reguleringsplaner gir mulighet for etablering i eneboliger, tomannsboliger og leiligheter	Avvik
	Bruksendre hytter i bygda slik at spredt boligbebyggelse kan ivaretas.	Bruksendre >5 hytter pr. år	GAB-registeret

Strategiske valg med begrunnelse

- Utbygging skal i hovedsak skje fra og med Grua og sørover
Dette gjennomføres for å kunne ivareta jordvern hensyn og kulturlandskapet, samtidig som vi får til en god samordning mellom arealbruk, og infrastruktur.

9.1.2 Arealforvaltning

Målsettinger

Hensikt	Målsetting	Ambisjon	Målemetode
Styre bruk og utvikling av arealene i kommunen slik at bærekraft og livskvalitet ivaretas.	Sikre landbrukets produksjonsarealer	Ikke omdisponere A- eller B-jord	Avvik
	Legge til rette for næringsinteresser	Det skal til enhver tid være planavklarte arealer for næringsutbygging	Framgår av kommuneplanens arealdel
	Skape gode bomiljøer, jfr. målsettinger bosettingsmønster	Avvik fra utfyllende bestemmelser og retningslinjer for dispensasjonspraksis < 5 pr. år	KOSTRA-rapportering
	Opprettholde kulturlandskapet	Det skal ikke omdisponeres kulturlandskap utenom sentrumsnære områder	KOSTRA-rapportering
	Utbygging skal skje ved fortetting.	Nye tomter skal ligge inntil eksisterende bebygd(e) boligeiendom(mer)	Avvik
	Nye sentrumsnære utbyggingsarealer skal ha høy utnyttelsesgrad	Utnyttelsesgrad >30%	Vedtatte reguleringsplaner og byggetillatelse
	Grenser mellom mulige utbyggingsområder og arealer med aktivt jordbruk	Det skal være min. 30 m buffersone mellom utbyggingsområde og arealer med aktivt jordbruk.	Vedtatte reguleringsplaner.

Strategiske valg med begrunnelse

- Ikke omdisponere A- eller B-jord
Dette skal gjøres for å opprettholde landbruksområdene og den produksjonen som disse muliggjør.
- Fradelingssaker innen landbruket skal ivareta ønsket om en variert bruksstruktur.
Dette bidrar til å bevare kulturlandskapet og krever et kontinuerlig politisk skjønn.
- Utnyttelsesgraden på sentrumsnære tomter skal være større enn 30%.
Dette gir fordeler i forhold til infrastruktur, jordvern og bærekraftig utvikling. Det innebærer ikke at husene nødvendigvis skal bygges større, men at tomtene skal være mindre.

9.1.3 Miljøvern, friluftsliv, kulturminner, natur- og kulturlandskap

Målsettinger

Hensikt	Målsetting	Ambisjon	Målemetode
Ta vare på spesielle områder, fravær av forurensing.	Stanse tap av biologisk mangfold	Kartlegging av kommunens område og gjennomføring av tiltak jfr. Handlingsplan for biologisk mangfold 2007-2010.	Avvik.
	Ta vare på og evt. forbedre vannkvalitet.	Vanndirektivet er oppfylt.	Avvik
	Ta vare på særlig viktige kulturminner.	Nyere tids kulturminner i Myllaområdet er kartlagt.	Avrapportering av status
	Veileder for byggeskikk for Hadeland og Land følges	Antall avvik < 10%	Registrering
	Særlig verdifullt kulturlandskap skal ivaretas	Kulturlandskap som er gradert og kulturlandskap vurdert som særlig verdifullt skal ikke omdisponeres.	Avvik
	Friluftslovens bestemmelser om retten til fri ferdsel i utmark skal vektlegges.	Stengsler i strandsonen i Myllaområdet er kartlagt og ulovlige stengsler er fjernet	Avvik

Strategiske valg med begrunnelse

- Nyere tids kulturminner i Mylla-området skal kartlegges.
Mylla-området er under press i forhold til hytteutbygging. Det er derfor viktig at vi får registrert bevaringsverdige kulturminner i området.
- Grunneiere, lag og foreninger skal inviteres med på et samarbeid slik at eksisterende turveier, gutuer og gamle ferdselsårer kan registreres.
Det er viktig at de gamle ferdselsveiene blir kjent. Dette fordi det gir innbyggerne en fin mulighet til å bruke naturen samtidig som det ikke er i konflikt med landbruksinteressene.
- Kulturlandskap vurdert som særlig verdifullt skal ikke omdisponeres.
Det er viktig at særlig verdifullt kulturlandskap bevares. Dette fordi kulturlandskapet er av stor verdi for kommunens innbyggere og kanskje det som i størst grad gir kommunen sitt særpreg.

9.1.4 Klima og energi

Målsettinger

Hensikt	Målsetting	Ambisjon	Målemetode
Legg til rette for bærekraftig energibruk som bidrar til naturlig utvikling av klima og miljø.	Økt binding av co2 i skog	Øke med 40 planter pr. daa.	Telling ved foryngelseskontrollen, utført av Landbrukskontoret
	Økt bruk av trevirke i bygninger	Øke bruken i treverk i nye bygg med 5%	Statistikk fra byggesaksbehandler
	Det skal være miljøvennlige oppvarmingskilder både i bolig- og næringsbygg	Bruken av bioenergi i registrerte anlegg skal økes fra 12 GWh til 20 GWh innen 2014	Rapportering fra BIOREG Hadeland
	Øke bruken av lokalt virke til bioenergi-formål	Alle kommunale bioenergi-anlegg benytter lokale råvarer.	Statistikk fra Vedlikeholdstjenesten
	Kommunal virksomhet skal være et godt eksempel i forhold til ENØK-tiltak	Kommunale bygg skal redusere forbruk av energi med 20% innen 2012 (fra 2009)	Forbruk på strømmregningene og kjøp av fyringsolje
	Kommunale tjenestesteder skal være miljøfyrtårnsertifisert	Innen 2014 skal alle tjenestesteder hvor det er mulig og hensiktsmessig være miljøfyrtårnsertifisert.	Avvik i forhold til framdrift nedfelt i klima og energiplanen
	Kommunal transport skal følge nasjonale mål om 10% elektrisk eller fornybart drivstoff	Innen 2014 skal det være minst 15 ladepunkter for elektriske biler i kommunen. Minst 10% av kommunale tjenestebiler skal bruke fornybart drivstoff eller elektrisitet	Registerer antall ladepunkter. Registrere drivstofftype til tjenestebilene
	Kommunen skal være proaktiv i forhold til reduksjon av klimagassutslipp fra privatbilbruk	Øke sykkel- og gangveinett med 3% årlig Antall kollektivreisende økes med 3% årlig	Oppgi lengde gang-sykkelvei 2010/ lengde 2014 Oppgi antall kollektivreisende 2014/2010.

Strategiske valg med begrunnelse

I den vedtatte temaplan (K-sak 15/09) for klima- og energi er hovedmålet at kommunen selv skal vise vilje og gå i front innenfor klima- og energitiltak. Dette innebærer at vi må velge et scenario for tiltak i forhold til Klimaavtalens ambisjonsnivå og befolkningens handlingsvilje som innebærer en over middels mobilisering og omstillingstakt, et scenario kalt ”Ja, vi kan!”

- Areal- og transportplanlegging skal bidra til redusert bilbruk og økt bruk av kollektivtransport og aktiv transport (gå/sykle)
Lunners største kilde til klimagassutslipp er biltransport. Det er derfor viktig at planlegging av boligområder, veier, gang- og sykkelveier og kommunale tjenestetilbud reduserer behovet for bruk av bil.
- En aktiv skogpolitikk skal føre til økt opptak og lagring av CO₂.
Lunner består av ca.75% skog og det årlige opptaket er tre ganger utslippet. Dette opptaket kan øke gjennom økt plantetetthet i foryngelsesbestand og ved å velge rett treslag i forhold til jordbunnsforhold..
- Tilrettelegge og stimulere til å videreutvikle nett for fjernvarme/nærvarme.
Lunner kommune skal både i egen tjenesteproduksjon og som forvaltningsmyndighet være tilrettelegger og pådriver i forhold til å videreutvikle fjernvarme/nærvarme. Plan- og bygningslovens muligheter skal nyttiggjøres.
- Det skal arbeides med Miljøfyrårnsertifisering av de kommunale enhetene og oppmuntre eksterne bedrifter til dette.
Det å miljøfyrårnsertifisere egne enheter fører med seg energibesparende tiltak og bevissthet knyttet til bruk av ressurser. At eksterne bedrifter i kommunen blir miljøfyrårnsertifisert kan også gi dem et konkurransefortrinn.
- Det skal arbeides for at utbyggere prioriterer energiøkonomiske løsninger.
Dette bidrar til å oppfylle målsettinger innen Klima og energi.
- Kommunen skal påvirke befolkningens handlingsvilje i forhold å gjennomføre tiltak som reduserer klimagassutslipp. Det opprettes et fond på kr 250.000,- som disponeres av en klimagruppe til stimulerende tiltak (premier, støtteordninger).
- Det etableres fleksible kollektivordninger(rusle buss/fleksiskyss). Samarbeide om regional busstransport slik at pendlerbussene som i dag snur ved fylkesgrensen Akershus går videre og snur ved Grua.
Dette bidrar til bedre muligheter for pendlere og større muligheter for de som ikke disponerer egen bil.

9.1.5 Geodata

Målsettinger

Hensikt	Målsetting	Ambisjon	Målemetode
Bruk av geografiske data til det beste for innbyggerne i kommunen, nå og i framtiden	Godt grunnlag for å forta riktig valg i forhold til innbyggernes behov og kommunens økonomi.	Antall tilbakemeldinger om feil i basene < 20 pr. år	Registrere tilbakemeldinger om feil
	Innbyggerne får dekket alle sine "Geodatabehov" innenfor felles WEB-løsning for Gran, Jevnaker og Lunner.	Automatisk overføring av data fra lokalt system til WEB-løsningen >5 baser Alle gatelys i gatelysbase med automatisk feilmelding	Telle antall baser som blir overført Innhold i basen Telle saker
	Alle boliger, hytter og relevante bygninger i kommunen skal ha en offisiell adresse	Andel boliger, hytter og relevante bygninger registrert med offentlig adresse = 100%	Telle adresser
	Alle eiendomsgrenser skal være riktig registrert	Andel eiendommer der eiendomsgrenser er kvalitetssikret >90%.	Avvik mellom matrikkel og database
	Geografisk informasjon nyttiggjøres i all relevant saks- og kundebehandling.	Antall saks-/kundebehandlere som bruker geografiske data >20 ansatte	Registrere antall brukere
	Alle grunneiere skal kunne finne riktig planstatus for sin eiendom	Andel planer med omriss og egenskaper = 100%	Telle planer

Strategiske valg med begrunnelse

Det gode samarbeidet med Gran og Jevnaker kommuner innen geodata og web-løsning videreføres. *Gevinsten med samarbeid er både økonomisk effektive løsninger og at forvaltning og distribusjon av data kan skje på en mer effektiv måte. Felles prosjekter produserer større mengde data til en rimeligere pris for den enkelte kommune.*

Geografisk informasjon skal nyttiggjøres i all relevant kunde- og saksbehandling. Det skal gjennomføres opplæring og gis informasjon om hvilke muligheter som finnes. *Geografisk informasjon har tradisjonelt vært brukt innen tekniske fagområder. Det har imidlertid anvendelse på de fleste fagområder i kommunen og bør derfor brukes av flere områder.*

Lunner kommune deltar i et samarbeidsprosjekt (geovekst) hvor hensikten er å kartlegge og ajourføre tettstedene i Lunner. Prosjektet er planlagt med oppstart i 2010.

Eksisterende data gir ikke riktig informasjon om kommunens tettsteder. Dette prosjektet er et samarbeid mellom kommunen, Statens kartverk, Statens veivesen, Jernbaneverket, Hadeland Energi, Telenor og landbruket. Gjennom et geovekst-samarbeid reduseres kostnadene fra ca. 1 mill. kroner til kr 450' for Lunner kommune.

9.1.6 Samfunnssikkerhet og beredskap

Målsettinger

Hensikt	Målsetting	Ambisjon	Målemetode
Sikring av lokalsamfunnet i forbindelse med, og håndtering av, uønskede hendelser og ulykker.	God krisehåndtering	Årlig øvelse	Rapportering
	Kriseplaner	Oppdaterte kriseplaner	Avvik fra rutiner

Strategiske valg med begrunnelse

- Risiko og sårbarhet, herunder radonforekomster, skal vurderes i all planlegging, drift og forvaltning
Vårt samfunn er sårbart i forhold til plutselige og uforutsette hendelser. Beredskapsmessige hensyn skal derfor ivaretas i all planlegging, for å hindre at unødvendige situasjoner oppstår. Dette for å sikre innbyggerne og andre som befinner seg i kommunen best mulig mot at kriser og ulykker skjer; altså samfunnssikkerhet og trygghet så langt det er mulig.
- Det reetableres beredskapsråd i kommunen
Beredskapsrådet skal være kommunens samarbeidsorgan i beredskapsspørsmål. Rådet skal være et forum for utveksling av informasjon og koordinering av kommunens og andre berørte aktørers tiltak. Reglement og sammensetning legges fram for kommunestyret til vedtak.
- Det skal gjennomføres årlige øvelser.
For å sikre vår evne til å håndtere kriser er det viktig at vi har erfaring og gode rutiner.

9.1.7 Landbruk

Målsettinger

Hensikt	Målsetting	Ambisjon	Målemetode
Opprettholde et levedyktig landbruk som ivaretar hensynet til produksjonsvolum, natur- og kulturlandskap.	Økt lokal produksjon og økt lokalt forbruk av økologiske varer	Bruk av økologiske varer i kommunal drift skal øke med 50%.	Statistikk fra tjenestestedene
	Øke bruken av lokalt virke til bioenergi-formål	Alle kommunale bioenergi-anlegg benytter lokale råvarer.	Statistikk fra Vedlikeholdstjenesten
	Opprettholde sysselsettingen i landbruksnæringen, inkl. tilleggsnæringer	Det er etablert en ny "Inn på tunet"-næring pr. år.	Landbrukskontoret rapporterer

Strategiske valg med begrunnelse

- Lunner kommune skal øke forbruket av økologiske varer i kommunal drift, med 20 % innen utgangen av 2011 i forhold til 2009
Gjennom økt etterspørsel av økologiske varer, vil en stimulere til økt produksjon av økologiske varer. I tillegg vil kommunens holdning til økologiske varer bidra til å sette økt fokus på økologisk produksjon, økt bevissthet om lokal matproduksjon og miljøeffekten av kortreist mat, samt at Lunner er en del av en miljøregion og er en "Grønn energikommune".
- I Lunner kommune skal "Inn på tunet" være en naturlig del av de ulike omsorgstiltakene for barn, ungdom, eldre, psykiatri og psykisk utviklingshemmede.
Gjennom økt bruk av tilbudene innen "Inn på tunet", skapes arbeidsplasser inne landbruket, som igjen bidrar til opprettholdelse av landbruket i kommunen.
- Det skal arbeides aktivt for å nyttiggjøre seg relevante støtteordninger.
Dette krever at en har innsikt i de støtteordninger som finnes. Informasjon om dette må viderefremmes til aktuelle søkere.

9.1.8 Annen næring

Målsettinger

Hensikt	Målsetting	Ambisjon	Målemetode
Legge forholdene til rette for ny og eksisterende næring.	Bredbånd	Dekningsgrad 100%	Avvik
	Det skal arbeides aktivt for at det skapes nye arbeidsplasser i kommunen	Veksten i nye arbeidsplasser er større enn veksten i antall yrkesaktive innbyggere	KOSTRA

Strategiske valg med begrunnelse

- Vi skal på vår hjemmeside markedsføre muligheter for næringsetablering i form av næringsarealer og ledige næringslokaler som finnes i kommunen.
Lunner kommune har stor grad av pendling ut av kommunen. På den måten eksporterer vi kompetansen ut istedenfor å bruke den til verdiskaping i egen kommune. I tillegg er pendling byrdefullt for mange av våre innbyggere.
- Støtte etablering av en næringspark sør i kommunen.
Vår beliggenhet tilsier at vi burde være attraktive i forhold til nyetableringer.
- Det skal tilbys etablererveiledning i Lunner. Dette kan skje ved en videreføring av samarbeidet med Gran kommune.
Dette skal støtte etablerere og bidra til næringsutvikling i kommunen.

9.1.9 Kommunale eiendommer

Målsettinger

Hensikt	Målsetting	Ambisjon	Målemetode
Forvalte kommunens bebygde og ubebygde eiendommer i henhold til politiske vedtak.	Kommunen skal ikke eie eiendommer /bygninger som kommunen kan klare seg uten.	Alt som er definert for salg er avhendet.	Reduksjon av eiendomsmassen.
	Avhending av eiendom skal skje til gjeldende markedspris.	All solgt eiendom er solgt til høystbydende.	Avvik i forhold til takst
	Effektiv arealutnyttelse.	Alle arealer har en planlagt bruk.	Avvik.

Strategiske valg med begrunnelse

- Eiendommer som skal avhendes markedsføres.
Kommunen skal ikke eie eiendom som ikke er nødvendig i forhold til nåværende og fremtidig drift.

10 Tiltaksplaner

10.1 Tiltaksplan investering

Pri	Tiltak	2010	2011	2012	2013	2014	2015	Merknad
	Geovekstavtale	239	150					Jfr. inngått avtale
	Sum	239	150	0	0	0	0	

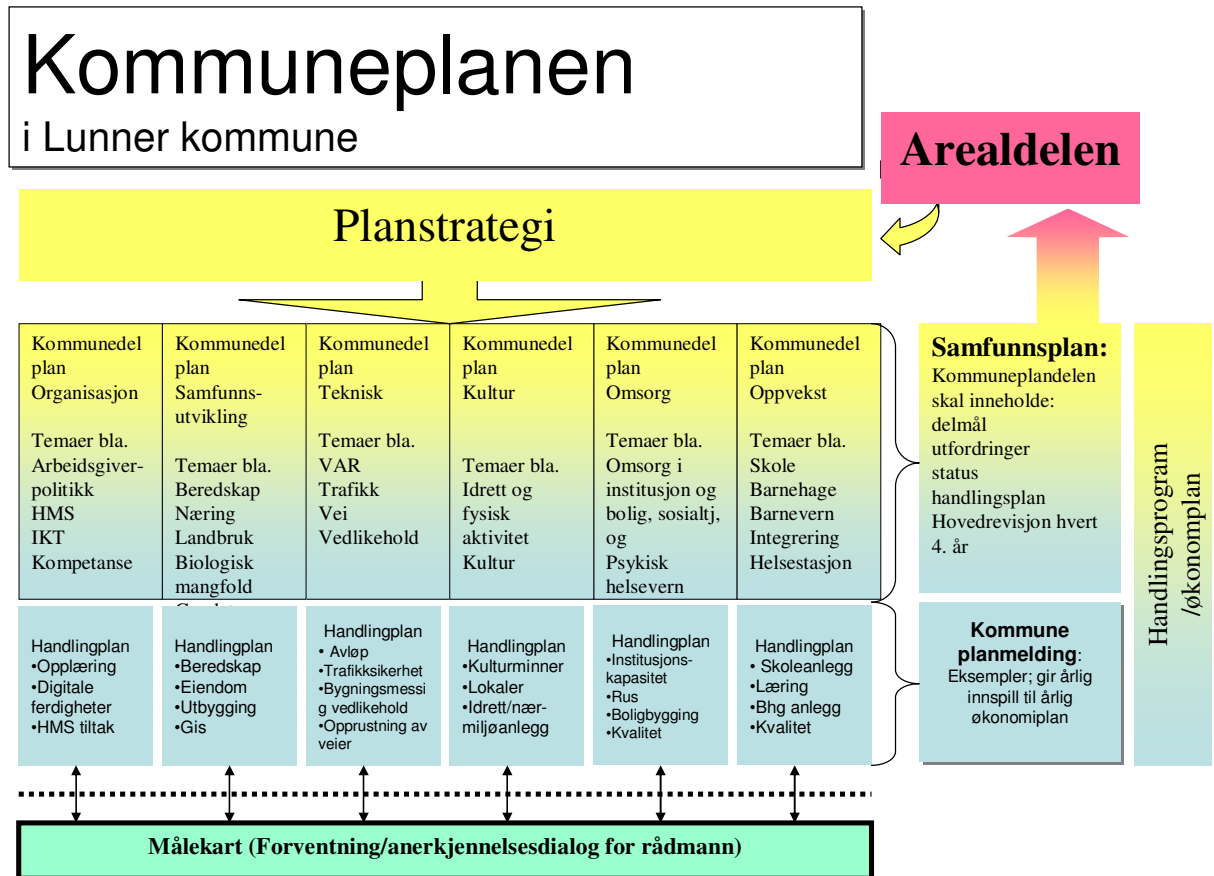
10.2 Tiltaksplan drift

Pri	Tiltak	2010	2011	2012	2013	2014	2015	Merknad
V	Kartlegging og ajourføring av tettsteder i Lunner		150			-150		
V	Kommuneplanlegging		500	-500				Revisjon av arealdelen, ROS-analyse
V	Adkomstveg Harestua stoppested			1 000	-1 000			Kommunens bidrag i hht. vedtatt utbyggingsavtale
V	Energioppfølgingssystem		20					
V	Miljøfyrtårnsertifisering, kommunale enheter	10	10					
V	Miljøfyrtårnsertifisering, private bedrifter	12	6					
V	Etablererveileder		107					Totalbeløp fra 2011 er kr 200'
V	Handlingsplan biologisk mangfold	30				-30		
V	Næringshage		-24	-26	-37			Tiltaket reduseres fra kr 87' som var bevilgningen i 2010
V	Næringsutvikling sør i kommunen	100	-100					
	Økt tilskudd Hadelandshagen			200				
	Sum	152	669	674	-1037	-180	0	

Pri: V = vedtatt

11 Vedlegg

11.1 Kommunens planstruktur



11.2 Oversikt over kommunale eiendommer

Gnr	Bnr	Fnr	Snr	Navn	Bruk av grunn	Areal	Merknad	Selges
6	2	0	0	SKOLEJORD	Institusjon	6019	Ved Løken skole, hoppbakke	Ja
6	73	0	0		Annet	3610	Ved Løken skole, balløkke	Nei
8	22	0	0		Annet	997	Renseanlegg/klubbhus, Vesternsletta	Nei
9	23	0	0	GRINDVOLL TOMTEFELT I	Annet	1907	Uomsettelig, evt. til 9/26 med tinglyst rett, friområde ?, vei	
9	33	0	0		Annet	53	Pumpehus, Grindvoll tomtefelt	Nei
10	8	0	0	HAUGEN ØVRE	Offentlig veg	0	Del av felt	Nei
10	26	0	0	LØKEN SKOLE (B)	Annet	151	Til 6/46	Ja
10	47	0	0	B1-8	Bollig	968	Tomt Solhaugen, bratt	Ja
10	56	0	0		Offentlig veg	938	Innkjøring Haugen boligfelt	Nei
23	123	0	0	TILLEGGSPARSELL ØST	Annet	1847	Lunner kirke	Nei
23	143	0	0	KIRKEVANG II	Annet	6058	Lunner kirke	Nei
28	3	0	0	FLATLA SØNDRE.SKOLEJORD	Annet	19655	Bak LUndby skole, lek, parkering	Nei
30	3	14	0	TOMT NR 14	Uoppgitt	7820	Volla renseanlegg	Nei
30	3	15	0	TOMT NR 15	Uoppgitt	4185	Volla renseanlegg	Nei
30	30	0	0	VEIGRUNN	Annet	3457	Veigrunn Lunner stasjon	Nei
31	25	0	0	VOLLA RENSEANLEGG II	Annet	501	Volla renseanlegg	Nei
33	13	0	0	MEIERIET II	Annet	230	Lite areal ved Tretex, Lunner. Selges Jernbaneverket	Ja
33	44	0	0		Friareal/Idrettsanlegg	2720	Fellesareal, Gml. presteboligen Lunner	Nei
36	15	0	0	ROGNERUD	Annet	250	Adkomst Volla, renseanlegget	Nei
36	71	0	0	VEGGRUNN	Annet	1093	Adkomst Volla, renseanlegget	

Gnr	Bnr	Fnr	Snr	Navn	Bruk av grunn	Areal	Merknad	Selges
38	85	0	0	RAASTAD BOLIGFELT	Landbruk/Fiske	5362	Boligfelt i Raastadbakken	Nei
39	16	0	0	BASSENG RAASTAD	Kommunikasjonsareal	1121	Høydebasseng Raastad	Nei
41	17	0	0	PUMPESTASJON	Annet	518	Pumpestasjon Roa	Nei
46	5	0	0	OPDALENS KAPELTOMT	Annet	7815		Nei
46	19	0	0	ENGA	Annet	1100	Park plass	Nei
47	70	0	0		Offentlig veg	1772	Gangvei Svingen	Nei
47	71	0	0		Offentlig veg	1248	Gangvei Svingen	Nei
51	6	0	0	KOPERUD	Landbruk/Fiske	110000	Makebytte med almenningen, forkjøpsrett Nils einar Opsahl?	Nei
57	3	0	0	MELLERUD	Friareal/Idrettsanlegg	3600	Felles vei	Nei
57	85	0	0	ROSHOV BOLIGFELT	Annet	20156	Andre siden av Vigga, Shell stasjonen	Ja
57	118	0	0		Annet	18567	Andre siden av Vigga, Shell stasjonen	Ja
58	11	0	0	LUNNER AUTOMATSENTRAL	Annet	1534	Roa legesenter, brannstasjon	Nei
58	12	0	0	SANDHOLT	Annet	16927	Rådhuset	Nei
58	16	0	0	LUNNER AUTOMATSENTRAL II	Annet	192	Stripe ved brannstasjonen	Nei
58	17	0	0	MONTØRSTASJON HADELAND	Annet	1860	Roa legesenter, brannstasjon	Nei
58	19	0	0	ROA NORD	Institusjon	143696	Resterende del av felt, reguleringsplan	Nei
58	20	0	0	BARNEHAGETOMT	Institusjon	4457	Roa barnehage	Nei
58	55	0	0	IDRETTSHALL	Friareal/Idrettsanlegg	4401	Roa idrettshall	Nei
59	3	0	0	SAND SØNDRE	Annet	150	Areal ved rundkjøring Roa	Nei
59	23	0	0	SAND SØNDRE	Annet	1802	Ikke funnet	
59	25	0	0	FAGERHEIMEN	Institusjon	1800		Nei
59	30	0	0	FRØISTAD	Institusjon	58300	Skole, idrettsplass	Nei
59	52	0	0	KILDAL SØNDRE A	Annet	1802	Areal ved Kildal, Roa	Nei

Gnr	Bnr	Fnr	Snr	Navn	Bruk av grunn	Areal	Merknad	Selges
59	100	0	0	FJELLSTUA I	Institusjon	2500	Deles fra skolen	Nei
59	118	0	0	FAGERHEIMEN II	Annet	989		Nei
59	123	0	0	KLØVERTUN	Institusjon	1885		Nei
59	127	0	0	DALBO II	Annet	1374	Gjenvinningsstasjonen	Nei
59	128	0	0	VIGGSTAD II	Annet	4926	Areal sør for gjenvinningsstasjonen	Ja
59	172	0	0	VEGGRUNN	Annet	166	Gjenvinningsstasjonen	Nei
59	184	0	0	FRØSHAUG INDUSTRIAREAL	Annet	10908		Nei
59	198	0	0	STEIN-KJÆR	Bollig	2252	Flykningkontoret	Nei
59	233	0	0		Friareal/Idrettsanlegg	8776	Areal fra vidregående langs Vigga	Nei
59	236	0	0		Institusjon	2305	Fellesdel Bergosentret, til stifelsen	Nei
59	268	0	0		Institusjon	1148	Tillegg Bergosentret	Nei
59	270	0	0		Annet	600	Tillegg 59/127	Nei
59	271	0	0		Bergverk/Industri	476	Gjenvinningsstasjonen	Nei
59	272	0	0		Bergverk/Industri	302	Gjenvinningsstasjonen	Nei
59	273	0	0		Bergverk/Industri	1054	Gjenvinningsstasjonen	Nei
60	49	0	0		Annet	551	Pumpestasjon ved Shell	Nei
65	19	0	0	TVEIT-RØSTE	Landbruk/Fiske	6960	Areal Tveitavegen	Ja
65	25	0	0	STRANDBU II	Annet	560	Areal Tveitavegen	Ja
66	46	0	0	MELBY	Annet	1088	Areal i Lognaveien, Grua, til 66/43?	Ja
67	5	0	0	MALMGRUBEN	Annet	13000	Grua kirke, selge jorde nord	Nei
67	13	0	0	MILSTENEN	Annet	105000	Areal mot Nysetera, Grua	Ja
67	23	0	0	BRAATEN	Friareal/Idrettsanlegg	15000	Idrettsplass, renseanlegg	Nei
67	25	0	0	SOLBAKKEN	Institusjon	1377	Makeskifte 67/7?	Ja
67	28	0	0	GRANLI	Institusjon	15000	Slalpbakke, barnehage	Nei
67	40	0	0	TAUGBANE GRUA STATION	Annet	1233	Slås sammen med 67/5?	Nei
67	43	0	0	KRAFTLEDNING NYSÆTER	Annet	1588		Ja

Gnr	Bnr	Fnr	Snr	Navn	Bruk av grunn	Areal	Merknad	Selges
67	44	0	0	KRAFTLEDNING NYSÆTER	Annet	3625		Ja
67	80	0	0	GRUA KIRKEGAARD	Annet	10620		Nei
67	87	0	0	BERGVERKSVEIEN	Annet	3006	Til almenningen	Ja
67	110	0	0	UTSIKTEN ØVRE	Annet	3978	Gjenværende del av boligfelt	Nei
67	112	0	0	MIDTGÅRD	Bollig	425	Vegareal Gruaenga	Nei
67	114	0	0	SAGODDEN	Annet	3858	Parkeringsplass Grua skole	Nei
67	124	0	0	GRUA TOMTEFELT	Offentlig veg	250		Nei
67	129	0	0	SKANSEN	Annet	0	Ikke funnet	
67	157	0	0	GRUA BYGGEFELT II	Annet	3500		Nei
67	199	0	0	SKOLEBAKKEN	Annet	500	Ikke funnet	
67	205	0	0	GRUA TOMTEFELT 2	Annet	17110	Gjenværende areal bygefelt	Nei
67	214	0	0	GRUBEN	Institusjon	12344	Grua barneskole	Nei
67	242	0	0	TOMT NR 13	Bollig	1026	Presteboligen Grua, til stifelsen	Ja
67	277	0	0	GRUA RENSEANLEGG	Annet	11640		Nei
67	584	0	0	BALLPlass	Friareal/Idrettsanlegg	3018	Ja når grusbane flyttes til gressbane	Nei
67	624	0	0	SVEAFELTET, DEL 2	Bollig	24957		Nei
67	624	0	0	SVEAFELTET, DEL 2	Bollig	24957		Nei
67	666	0	0		Landbruk/Fiske	3509	Nord for Grua sentrum, sammf. 67/13	Ja
67	668	0	0	VEGGRUNN	Offentlig veg	160	Vegareal Myllavegen	Nei
67	728	0	0		Annet	33798	Grua kirke, minus gravlund	Ja
68	18	0	0	PARSELL NR.5	Bergverk/Industri	5986	Hadelandsparken	
79	1	2	0	TOMT NR 2	Annet	2531	Harestua renseanlegg	Nei
95	5	0	0	ROA JERNBANEST.S VANDB.	Annet	4411	Selges Bjøralt	Ja
95	24	0	0	BJØRHEIM	Annet	32735	Selges med rettigheter	Ja
95	31	0	0	MIDTLIA	Annet	3218	Øst for Roa stasjon	Ja
96	48	0	0	MONTØRSTASJON	Annet	4793	Legesenter, brannstasjon Roa	Nei
97	9	0	0	LUNDBORG	Annet	3500	Folkets hus Kalvsjø	Ja

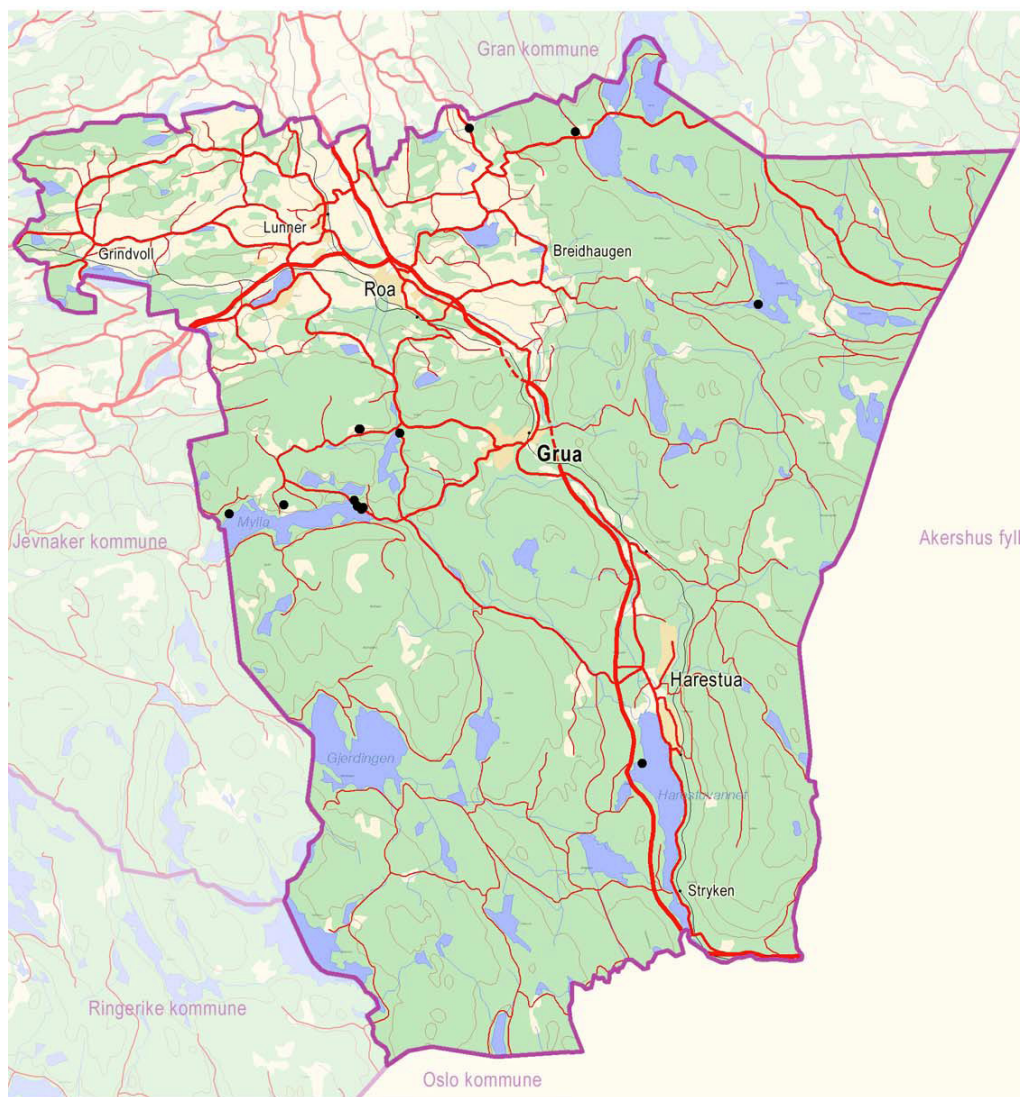
Gnr	Bnr	Fnr	Snr	Navn	Bruk av grunn	Areal	Merknad	Selges
97	41	0	0	LUNNER ALDERS/SYKEHJEM	Institusjon	657	LOS	Nei
97	53	0	0		Institusjon	1911	Kalvsjøstua	Nei
98	14	0	0	ØISTAD	Offentlig veg	1452	Vegareal Lunner	Nei
98	15	0	0	BRAATELØKKEN	Landbruk/Fiske	6000	Areal ved Muttatjern	Ja
101	50	0	0	SOLHEIM IV	Annet	23083	Areal i Askersrudveien	Nei
102	5	0	0	SOLHEIM	Annet	161613	Lunner barneskole	Nei
104	7	0	0	SKØIEN	Annet	13476	Fagertun barnehage	Nei
104	8	0	0	FAGERLI	Annet	0	Vegareal Flekkbyen	Nei
104	23	0	0	KVELDSOL	Institusjon	3800	LOS	Nei
104	89	0	0	LUNNER ALDERS/SYKEHJEM	Institusjon	11398	LOS	Nei
104	104	0	0		Offentlig veg	1526	Vegareal Fagertun	Nei
104	118	0	0	PARSELL 3	Bollig	848	Tomt ved Bjøralt, selges stifelsen	Ja
104	120	0	0	PARSELL 5	Friareal/Idrettsanlegg	3244	Fagertun barnehage	Nei
104	151	0	0		Bollig	916		Ja
115	130	0	0	VEIGRUNN	Offentlig veg	1333	Senter Harestua	Nei
173	1	0	0		Offentlig veg	2786	Nedlagt høyspentlinje, fordeles naboer etter delingsprinsippet	Ja
173	31	0	0	FURUMO II	Offentlig veg	998	Delvis solgt	Nei
173	111	0	0	HARESTUA BARNEPARK	Institusjon	0		Nei
173	140	0	0	HARESTUA NYE SKOLE	Institusjon	14883	Foreløpig	Nei
173	251	0	0	FURUMO IV	Annet	0		Nei
173	476	0	0	FURUMO IV 5	Bollig	28077		Nei
173	600	0	0		Offentlig veg	4500	Idrettsplass Har. skole	Nei
173	602	0	0		Bollig	2633	Harestua kirke	Nei
173	607	0	0		Bollig	782	Fellesareal Tyttebærstien	Nei
173	612	0	0		Offentlig veg	1362	Parkareal ungdomsboliger	Nei
173	617	0	0		Institusjon	14542	Barenhage	Nei

11.3 Igangsett boligbygging 2007 – 2010



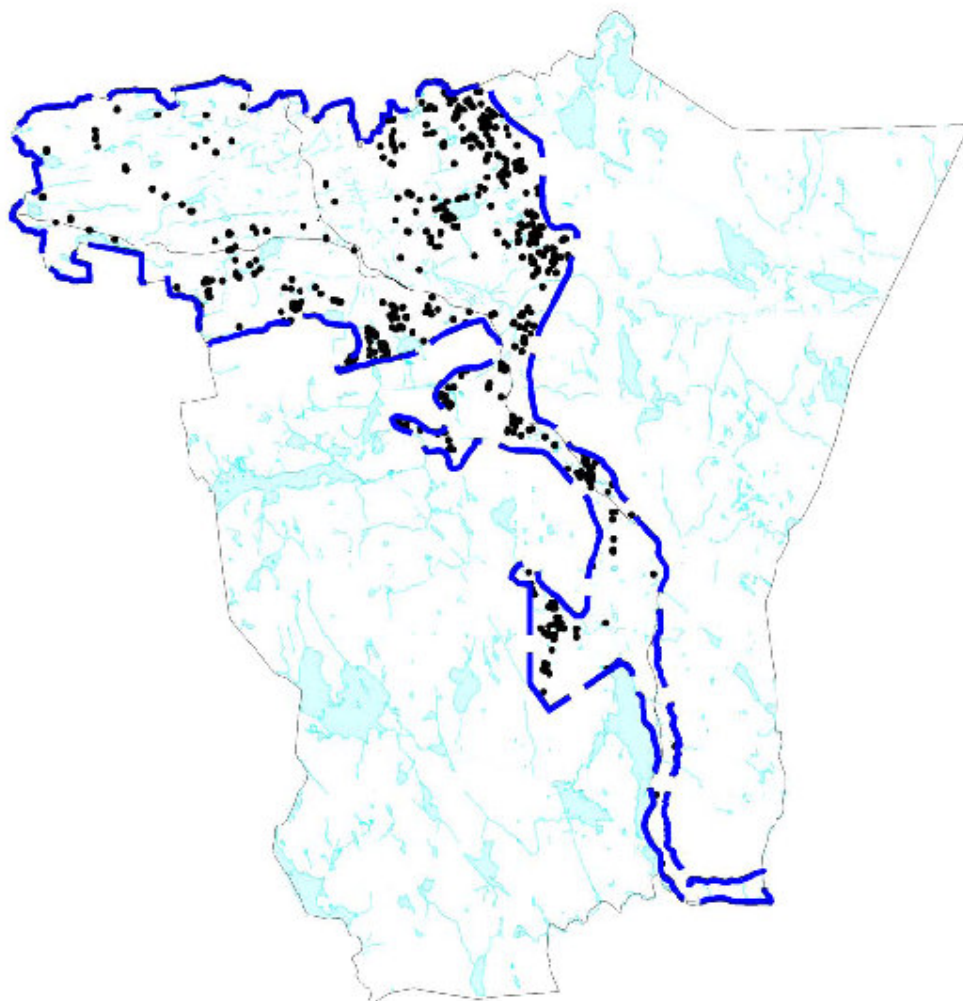
Enebolig 63
Våningshus 3
Tomannsbolig, vertikaldelt 12
Rekkehus 8
Andre småhus m/3 boliger eller fl. 1

11.4 Igangsatt hyttebygging 2007 – 2010



Fritidsbygg/hytte/sommerh. ol.) 14

11.5 Vedlegg Hytter innenfor bygdegrensa



	Situasjonskart
	Hytter innenfor bygdegrensa
	10.09.2008
	Målestokk 1:125000
Lunner kommune	

11.6 Veileder byggeskikk

Ligger på kommunens hjemmeside

11.7 Forvaltningsplan vanndirektivet

Ligger på Vannportalen.no (Vestviken)

11.8 Handlingsplan for biologisk mangfold 2007 - 2010

Ligger på kommunens hjemmeside

11.9 Landbruksplan for Hadeland 2012 - 2015