



Grinde og
Stensethalléen
BARNEHAGER



PEDAGOGISK PLAN

Innhold

2 Forord

3 Våre mål

- Barnehagelovens formålsparagraf
- Kommunale mål
- Barnehagens visjon, læringssyn og hovedmål

6

Barnehagedagen

- Dagsrytme og organisering
- Leikens vilkår
- Sosiale ferdigheter
- Kosthold

9

Rammeplanens fagområder

- Natur, miljø og teknikk
- Kommunikasjon, språk og tekst
- Kunst kultur og kreativitet
- Etikk, religion og filosofi
- Nærmiljø og samfunn
- Antall, rom og form
- Kropp, bevegelse og helse

14

Personalet

- Forutsigbarhet
- Imøtekommenhet
- Observasjonsevne
- Kunnskaper
- Engasjement

15

Foreldrene

Informasjon

Evaluering og vurdering

Forord

VED STYRER LEIF DISEN



Barnehagens årsplan har to viktige funksjoner. Den skal være et forpliktende grunnlagsdokument for barnehagens arbeid med barna og den skal gi foreldrene, barnehagens eier og viktige samarbeidspartnere innenfor for eksempel skole og hjelpeapparat informasjon om det pedagogiske arbeidet. Den er utarbeidet med utgangspunkt i sentrale føringer i barnehagelov, ny formålsparagraf og rammeplan, men inneholder også kommunale målsettinger og barnehagens egne prioriteringer og satsningsområder.

I forbindelse med utarbeidelsen av denne planen har vi i tillegg til interne prosesser/ diskusjoner også hatt et bredt samarbeid med en forholdsvis stor gruppe av foreldrene. Vi takker denne gruppa for fine innspill og gode diskusjoner i de to møtene vi har hatt. Vi vurderer å videreføre denne samarbeidsformen som et forum for diskusjon av aktuelle temaer.

Den norsk barnehagetradisjon som kombinerer leik, omsorg og læring får svært positiv omtale i OECD rapporten Starting Strong. Rapporten inneholder en evaluering av OECD landenes barnehageordninger. Utfordringen framover blir å balansere vår tids krav om stadige endringer mot å bevare de gode kvaliteter som norsk barnehagetradisjon har i dag.

Vi tror også det blir et økende fokus på verdispørsmål, formidling av verdier og dannelse. Den nye formålsparagrafen som ble vedtatt høsten 2010 utdyper betydningen av denne delen av barnehagens oppgaver.

Vi ønsker i denne planen å føre videre en del av de tradisjoner, aktiviteter og arbeidsformer vi allerede står for, men også med bakgrunn i diskusjon/refleksjon internt og i dialog med foreldre og barn, gjøre de endringer vi tror er riktige for at barna skal få en god barndom og en riktig ballast for veien videre.

Foreldresynspunkter vil alltid være viktige for barnehagen. Jeg håper foreldrene vil sette seg inn i planen og bruke den i et konstruktivt samarbeid med barnehagen. Ros, ris, synspunkter og ideer er viktige bidrag i arbeidet med å gi våre viktigste brukere, barna, en god start.

BARNEHAGELOVENS FORMÅLSPARAGRAF

Barnehagen skal i samarbeid og forståelse med hjemmet ivareta barnas behov for omsorg og lek og fremme læring og dannelse som grunnlag for allsidig utvikling. Barnehagen skal bygge på grunnleggende verdier i kristen og humanistisk arv og tradisjon, slik som respekt for menneskeverdet og naturen, på åndsfrihet, nestekjærlighet, tilgivelse, likeverd og solidaritet, verdier som kommer til uttrykk i ulike religioner og livssyn og som er forankret i menneskerettighetene.

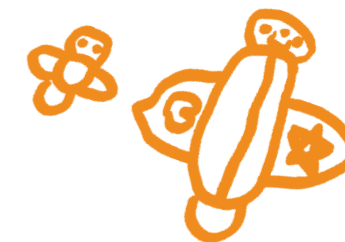
Barna skal få utfolde skaperglede, undring og utforskertrang. De skal lære å ta vare på seg selv, hverandre og naturen. Barna skal utvikle grunnleggende kunnskaper og ferdigheter. De skal ha rett til medvirkning tilpasset alder og forutsetninger.

KOMMUNALE MÅLSETTINGER

Nedre Eiker kommune har i handlingsprogrammet for 2009-2012 og etatsmål for skole barnehage og kultur vedtatt viktige målsettinger.

*Nedre Eiker kommunes visjon:
Trygghet og samhold*

*Visjon for Oppvekst og kultur:
Leik deg god*



SAMARBEID MED SKOLEN

Den nye rammeplanen og kommunens egne planer legger opp til et mer omfattende samarbeid mellom barnehage og grunnskole. Samarbeid om enkeltbarn skal som tidligere foretas i nært samarbeid med foreldrene.

Det legges i tillegg opp til at virksomhetene skal utveksle mer generell informasjon for å sørge for større sammenheng mellom barnehage og skole.

Rapporten *Kvalifikasjoner barnehagebarn må ha før skolestart* og etatens nye rutiner legges til grunn for dette arbeidsområdet.

Utredninger (Rambølls k-s rapport om tidlig innsats) peker dessuten på følgende områder som viktige for at barn skal få et vellykket skoleløp:

- Språk og begrepsutvikling
- Barns opplevelse av mestring
- Helhetstenkning /mangfold av tiltak
- Foreldresamarbeid/foreldreansvar

OMGIVELSESKVALITET, GRØNNE KVALITETER OG MILJØVERN/NATURFORVALTNING

Grinde og Stensethalléen skal fortsatt ha et klart fokus på dette området.

For Grinde vil det i stor grad dreie seg om vedlikehold og videreutvikling. For Stensethalléen vil det blant annet dreie seg om opparbeidelse av grønne kvaliteter.

For begge barnehager vil videreutvikling av fysiske omgivelser ute og inne være et viktig tema.



NETTVERK OG MØTEPLASSER

Barnehagen skal være en møteplass for foreldre/barn/nærmiljø og ønsker å bidra til dette på følgende måter.

- Oppfordre/legge til rette for at barnehagens utemiljø blir tatt i bruk også utenom barnehagens åpningstid.
- Arrangere dugnader og andre arrangementer i samarbeid med foreldrene.
- Arrangere temakvelder/diskusjonskvelder.

FULL BARNEHAGEDEKNING

Grinde og Stensethalleen barnehager skal bidra positivt i arbeidet med å opprettholde kommunens mål om full barnehagedekning. For oss betyr det at vi aktivt skal bruke våre rammebetingelser (bemanning og areal) for i størst mulig grad kunne gi våre søkere et positivt svar.



Barnehagens visjon, Læringssyn og grunnverdier

VISJON: AKTIVE BARN I GRØNNE OMGIVELSER

GRUNNVERDIER OG LÆRINGSSYN

OMSORG

Følgende punkter er viktig for at barnehagen skal kunne møte barns behov for omsorg på en god måte:

- Tid til å dekke barns grunnleggende behov
- Evne til å se det enkelte barn og til å forstå dets signaler
- Aksept for at barn er forskjellige og har forskjellige uttryksmåter og behov
- Evne til innlevelse og til å gi omsorg

MEDVIRKNING OG MESTRING

Barn i barnehagen har rett til å gi uttrykk for sitt syn på barnehagens daglige virksomhet. Barnets synspunkter skal tillegges vekt i samsvar med alder og modenhet (barnehagelovens § 3) Barns behov for å oppleve at de lykkes og mestrer sine omgivelser er en viktig forutsetning for å lykkes videre i skoleløpet og også senere i arbeidslivet.

LÆRING

Barns naturlige nysgjerrighet og mulighet for å gjøre konkrete erfaringer er det beste utgangspunkt for læring og bevaring av lysten til å lære. Trygghet, trivsel og individuell behandling er grunnleggende forutsetninger for barns læring. Barnehagen skal ha et inspirerende og spennende miljø hvor barn møter utfordringer og inspireres til å utforske sine omgivelser. Personalets kunnskaper og erfaring og det fysiske miljøets kompleksitet ute og inne er de viktigste forutsetningene for å etablere og videreutvikle et slikt miljø. Gode læringssituasjoner og et godt læringsmiljø er like viktig for alle aldersgrupper i barnehagen.

BARN OG BARNDOM

Barn er sosiale aktører som selv bidrar til egen og andres læring. Samspill med andre mennesker er avgjørende for barns utvikling og læring

Barndommen er en fase med egenverdi i likhet med alle andre faser i menneskets livsløp.

Et av barndommens særpreg er samspill i lek, der initiativ, fantasi og engasjement vil kunne finne sted.

BARNEHAGENES HOVEDMÅL OG SATSNINGSOMRÅDER

Barnehagen skal med hovedvekt på lek i et godt miljø, gi barna gode lærings-/utviklingsmuligheter og arbeide for å ta vare på barndommens egenverdi.

Barnehagen skal gi barna gode naturopplevelser og skape grunnleggende forståelse for viktigheten av å ta vare på natur, omgivelser og miljø.

Barn skal få mulighet til å uttrykke seg på forskjellige måter og føle glede over å skape selv.

Barnehagen skal legge et godt grunnlag for barnas lese-/skrive- og kommunikasjonsferdigheter.

Barnehagedagen

DAGSRYTME OG ORGANISERING

Barns interesser og behov for opplevelser, lek, trygghet, omsorg, selvstendighet og egen mestring skal være bestemmende for barnehagedagens innhold og organisering. Barn og foreldre skal oppleve at det pedagogiske opplegget inneholder en progresjon i den perioden barna er i barnehagen. Målsettingen vil blant annet ha følgende konsekvenser i det daglige arbeidet på avdelingene:

For å imøtekomme barns rett til medvirkning og til å foreta egne valg må planlagte aktiviteter av og til vike for aktiviteter valgt av barna selv. Avdelingenes rutiner må være fleksible.

Alle deler av barnehagedagen, både rutiner/strukturerte aktiviteter, tid for lek og kvaliteten på det sosiale samspillet er like viktig for barnas utvikling og læring.

Barnehagerommene utforming og innredning skal støtte barnas utvikling og være under kontinuerlig vurdering/utvikling. I en hektisk tid med mange inntrykk og impulser blir det en viktig målsetting å sørge for balanse mellom perioder med aktivitet og perioder med hvile og ro. De minste barna vil ha behov for å sove i løpet av barnehagedagen, og for de større barna vil det være viktig å organisere dagen slik at den også inneholder rolige perioder/aktiviteter. Barnehagens lokaler og uterom må også gjenspeile dette behovet.

LEIKEN

Leiken er barnets viktigste og mest naturlige uttrykksform, og derfor barnets og barnehagens viktigste aktivitet. Lek er en frivillig, spontan aktivitet som blir styrt av barnet selv, og hvor barnet deltar på egne premisser. Leiken gir barnet glede, og barnet leiker først og fremst fordi det er morsomt å leike. I leiken er det lov å eksperimentere og prøve flere løsninger. Barnet risikerer ikke å mislykkes på samme måte som i andre aktiviteter. Leiken har mange funksjoner som fremmer barnets utvikling og læring, og er viktig for overføring av barnekulturen.

I leiken utvikler/oppøver barna:

- Fysiske ferdigheter og konsentrasjonsevne
- Intellektuelle ferdigheter som språk/begreper og forståelse for omgivelsene
- Sosiale ferdigheter og evne til å bearbeide opplevelser og følelser
- Selvstendighet
- Initiativ og fantasi

Underholdnings- og aktiviseringsstilbud preger i økende grad barnas hverdag. Barnehagen ønsker å representere en motvekt til denne utviklingen ved å sette av mye tid og sørge for gode rammebetingelser for lek inne og ute.

MÅL

- Barnet skal ta initiativ til og være aktivt i lek
- Barnet skal delta i ulike former for lek
- Barnet skal kunne leike alene og sammen med andre barn



TILTAK

Barnehagedagen skal ivareta leiken – barnet skal få tid til lek og unødvendige avbrudd i leiken må unngås.

Barnehagens leikemateriell og utforming av lokaler og utemiljø må ivareta barnets behov for ulike leikeformer

Barnet skal få erfaringer og opplevelser som kan brukes i leiken. Dette kan f.eks være arbeidsoppgaver, turer, teater og film.

Personalet må støtte, inspirere og oppmuntre barna i deres lek, og hjelpe barn med dårlige leikeferdigheter.

PERSONALET'S ROLLE

Skape gode rammebetingelser for lek ute og inne.

Ha kunnskaper om leikeutvikling, leikeformer og leikemateriell.

Ha en bevisst holdning mht kvalitet og bruksmuligheter ved innkjøp/valg av leikemateriell.

Ha tilstedeværelse/nærhet for å få kunnskap om barnets interesser og for å kunne observere leikeferdighet og utvikling.

Være fleksible og rause ved å godta at barn ofte bruker leikemateriell på nye, fantasifulle og ofte uventede måter.

SOSIALE FERDIGHETER

Sosiale ferdigheter kan defineres som barnets/individets vei mot å bli en del av samfunnet.

Barna skal lære seg grunnleggende sosiale ferdigheter og opparbeide tro på egne valg, meninger og initiativ.

Målet er å skape sterke individer i et kollektivt system.

Vi kommuniserer i økende grad med ulike miljøer og barn deltar i økende grad i forskjellige fellesskap som barnehage, skole, idrettsorganisasjoner osv. Samfunnet er mer sammensatt og krever i økende grad kompetanse på områder som samarbeid og samhandling.

Barn skal ut fra sin alder og modenhet lære å

- Løse konflikter verbalt
- Samarbeide med andre
- Lytte og ta imot beskjeder
- Innordne seg regler i kollektive situasjoner som f.eks måltider, samlingsstunder osv
- Ta kontakt og møte andre på en positiv måte
- Opprettholde kontakt og vennskap
- Vise omsorg for andre
- Uttrykke egne følelser, tanker og meninger
- Møte andre med respekt og toleranse
- Utsette egne behov og forstå andres følelser og behov.
- Vise medfølelse og empati
- Sette grenser for seg selv, bli trygge på egne valg og tørre være i fokus

BARNEHAGENS KOSTHOLD

GENERELLE MÅL

Barnehagen skal gi barna gode matvaner og bidra positivt til barnas helsemessige utvikling.

Vårt kosthold skal reflektere at vi lever i et flerkulturelt samfunn.

Vårt kosthold skal være variert og oppmuntre til nye smaksopplevelser.

Maten skal også være for øynene.

Barna skal oppleve at de har medbestemmelse og valgmuligheter.

Barna skal være deltagende i matlaging og forberedelser til måltid.

Barnehagen har ansvaret for innkjøp til fødselsdagsfeiringen. Barnehagen skal organisere måltidene på en måte som fremmer selvstendighetstrening, gir rom for gode samtaler og anledning til å hjelpe hverandre.

Generelt om maten vi tilbyr i barnehagen

- Matvarene skal ha lite sukker.
- Brød og bakevarer skal ha høyt fiberinnhold
- Barnehagen skal tilby et godt og variert utvalg av frukt og grønnsaker
- Matvarene skal inneholde varierte næringsstoffer
- Matvarene skal inneholde minst mulig tilsetningsstoffer, blandingsprodukter og halvfabrikata
- Søte påleggsprodukter, saft og juice kan tilbys, men i begrenset omfang
- Vann og melkeprodukter er drikkevarer i det daglige kostholdet.
- Måltider med varm mat skal ha like høy kvalitet som brødmåltidene.
- Fiskeprodukter skal inngå i kostholdet

Rammeplanens fagområder

NATUR, MILJØ OG TEKNIKK

Natur og miljø har i mange år vært et av barnehagens satsningsområder. Dagens miljødebatt og kommunens fokus på samme område, understreker betydningen av at dette også får en viktig plass i denne årsplanen. Barnehagen har i de senere årene vektlagt naturopplevelser og uteliv i sine planer. Vi tror dette representerer viktige sider ved barns oppvekst, og ønsker en fortsatt høy prioritering på dette området. Økende fokus på klimaendringer og vår avhengighet av en natur i balanse forsterker betydningen av å prioritere dette området. Vår grunnidé har i mange år vært at barn gjennom leik og opplevelser i naturen skal lære seg å ta vare på natur og miljø.

Svensk forskning har vist at gode naturkvaliteter på barnehagens utemiljø har betydning for barns helse, motoriske utvikling og konsentrasjonsevne.

MÅL

- Barna skal få gode sansemotoriske erfaringer
- Barna skal få gode fellesopplevelser innenfor og utenfor gjerdet
- Barna skal få kunnskaper om natur og miljø, og nærområdets plante- og dyreliv
- Barna skal få kunnskaper om sammenhenger i naturen
- Barna skal lære seg betydningen av å ta vare på miljø og omgivelser
- Barnas observasjoner, erfaringer og funn i naturen, kan bearbeides videre gjennom samlinger og aktiviteter i barnehagen

TILTAK

Barna skal få anledning til å bli glade i og å leike i naturen.

Barnehagens uteområde skal gi barna muligheter for variert leik, naturopplevelser og læring.

Barnehagen skal gjennom alle årstider aktivt bruke barnehagens og nærmiljøets natur.

Det skal arbeides videre med opparbeidelse og vedlikehold av uterommenes grønne kvaliteter.

Barna skal delta aktivt ved f.eks opparbeidelse av kjøkken-/urtehage.

PERSONALETS ROLLE

Bevisst holdning til miljøspørsmål på alle områder innenfor barnehagens drift og organisasjon.

Vise i handling at vi tar vare på omgivelser og natur.

Være engasjerte, vise interesse og vekke barnas nysgjerrighet.

Tilegne seg nødvendige kunnskaper.



KOMMUNIKASJON, SPRÅK OG TEKST

Barnehagen skal legge et godt grunnlag for barns lese-/skrive- og kommunikasjonsferdigheter

MÅL

Barna skal

- Utvikle begrepsforståelse og ordforråd
- Utvikle rikt og variert talespråk
- Kunne lytte og samtale med andre
- Kunne uttrykke tanker, følelser, ønsker og behov
- Bruke språket til å skape positive relasjoner i lek og annet samvær
- Bruke språket til å løse konflikter
- Bli kjent med bøker, sanger, bilder og media
- Lytte til lyder og rytmer i språket
- Bli kjent med symboler som bokstaver og tall



TILTAK

Tid til samtaler og lek.
Bruk av ulike litteratursjangere.
Bruke sanger, rim, regler og fortellinger aktivt.
Barnehagens materiell (bøker, bilder, spill) skal ha høy kvalitet.
Presentere tall og symboler.
Observere og kartlegge språklige ferdigheter.

VOKSNES ROLLE

Personalet skal ha høy bevissthet om sine roller som språklige forbilder, være gode lyttere og ha god kunnskap om barns språk- og begrepsutvikling.
Barnehagedagen skal organiseres slik at det blir tid til samtale.

Vi bruker barnelitteratur med god kvalitet.

Vi bruker sang, rim, regler og fortellinger aktivt.

Vi observerer og kartlegger språklige ferdigheter.

Vi presenterer tall og symboler for barna.

Vi utnytter rolleleikens betydning for barns språkutvikling.

Tolke barns signaler og non-verbale språk.

Være bevisste rollemodeller for hvordan man bruker kroppsspråk, talespråk og tekst i dagligdage gjøremål, lek og planlagte aktiviteter.

KUNST, KULTUR OG KREATIVITET

MÅL

- Barna skal få mulighet til å uttrykke seg på forskjellige måter og føle glede over å skape selv.
- Barna skal oppleve ulike kulturelle inntrykk og uttrykk.

TILTAK

Gi barna anledning til fordypning i ulike formingsmaterialer.
Gi barna anledning til å bruke musikkinstrumenter.
Gi barn tilgang til utkleddingstøy.
Barna skal gis kulturelle opplevelser/ inntrykk gjennom teater, musikk/konserter, litteratur og film som inspirasjon for egne uttrykksformer.
Presentere barnas kunst/ uttrykk for barn og foreldre.

VOKSNES ROLLE

Respekt for ulikhet og en forståelse for at for små barn er prosess like viktig som resultat, er viktige forutsetninger for å lykkes i dette arbeidet.
Ha et bevisst forhold til samspillet mellom kunst, kultur og barns lek.
Være åpne for ulike kulturelle inntrykk og for ulike uttrykksformer.
Inspirere til kreativitet, ikke kopiering.
Være bevisst barnehagens estetiske uttrykk.

ETIKK, RELIGION OG FILOSOFI

Omsorg, oppdragelse og læring i barnehagen skal fremme menneskelig likeverd, likestilling, åndsfrihet, toleranse, helse og forståelse for bærekraftig utvikling. (barnehagelovens § 2 Barnehagens innhold)

Våre viktigste tiltak/ arbeidsformer vil være:

Etikk

Barnehagens grunnverdier og holdninger til rett og galt skal være tydelige og gjenspeiles i hvordan vi er mot hverandre og våre omgivelser
Barna skal lære seg å løse konflikter uten å bruke vold
Barna skal lære seg respekt for natur og dyreliv
Barna skal lære seg å ta vare på miljø og omgivelser

Religion

Religionsutøvelse og tro er i første rekke en personlig sak
Barnehagen skal ha kunnskap om og en tolerant holdning til andres tro og livssyn
Barnehagen skal ha en lav profil i religiøse spørsmål

Filosofi

Barnehagen skal være lydhør for barns spørsmål og undring, og sammen med barna bruke tid på ettertanke og refleksjon





NÆRMILJØ OG SAMFUNN

Barnehagen skal gi barna kunnskap om eget lokalmiljø og de menneskene som bor der. Barna skal også få en begynnende forståelse for hvordan storsamfunnet og det internasjonale samfunnet påvirker oss og fører til endringer.

Våre viktigste tiltak/arbeidsformer vil være:

Gi barna muligheter for medvirkning/påvirkning for å oppøve deres forståelse for og deltagelse i et demokratisk samfunn. Barn i barnehagen har rett til å gi uttrykk for sitt syn på barnehagens daglige virksomhet. Barnets synspunkter skal tillegges vekt i samsvar med alder og modenhet (barnehagelovens §) Arbeide for likestilling og gjennomføring av barns rettigheter nedfelt i FN's barnekonvensjon. Turer i barnehagens nærmiljø.

ANTALL, ROM OG FORM

Barn utvikler sin matematiske kompetanse/ kunnskaper gjennom hverdagsaktiviteter, leik og eksperimentering. Barnehagen må oppmuntre barna til utforskning og tilrettelegge et stimulerende miljø.

Våre viktigste tiltak vil være:

Sette ord på matematikken i hverdagen /de daglige aktivitetene. Bruke de riktige begrepene i arbeidet med ulike størrelser, former og mål Telle, sortere, systematisere og sammenligne. Bevisste valg av materiell og spill.



KROPP, BEVEGELSE OG HELSE

Barna skal videreutvikle kroppsbeherskelse, og fin- og grovmotoriske ferdigheter, Barnehagen skal legge til rette for allsidige og varierte bevegelser.

Barnehagen skal lære barna respekt for egen og andres kropp.

Barnehagen skal lære barna gode hygienevaner.

Barnehagen skal ha et sunt kosthold.

Barnehagedagen skal være balansert mht. hvile og aktivitet.

Barnehagen skal utnytte utemiljøets muligheter til fysisk aktivitet og videreutvikle dette slik at det blir attraktivt og spennende for barna å være ute.

Legge til rette for sansemotorisk aktivitet (bevegelse og sanseinntrykk) og leik ute og inne.



PERSONALET

En barnehagedag inneholder mange og varierte situasjoner hvor barn og voksne er i dialog med hverandre. Personalets væremåte og holdninger får derfor stor betydning for det enkelte barns hverdag. Vi tror ikke det er hensiktsmessig med oppskrifter eller fasit for enkelt-situasjoner, men har diskutert hvilke verdier vi mener det er riktig å stille i fokus, og ønsker større grad av åpenhet og diskusjon om dette.

Vi er enige om at følgende verdier og egenskaper er viktige i det daglige arbeidet med barna:

Omsorgsevne

Vårt personale skal kjennetegnes ved at de har interesse for arbeid med barn og ved at de forstår og arbeider for å ivareta barns grunnleggende behov for omsorg og utfoldelse.

Forutsigbarhet

Vi skal ha et bevisst og gjennomtenkt forhold til hvordan vi praktiserer grensesetting og regler, og kommunisere på en måte som barna forstår.

Imøtekommenhet

Barn er forskjellige. Vi skal vise forståelse for at barn har ulike interesser, og ha en romslig holdning til at barna velger forskjellige aktiviteter og lek.

Observasjonsevne og tilstedeværelse

Vi skal ha god oversikt over barnas aktiviteter, og være aktivt lyttende når barna henvender seg til oss. Dette er en viktig forutsetning for å kunne hjelpe barna å løse konflikter og for å kunne forstå barns behov.

Kunnskaper

Vi skal holde våre kunnskaper om barn og barns utvikling ájour, og ha en bevisst holdning til spørsmål vedrørende barns oppvekstmiljø.

Engasjement

Vårt engasjement for å skape en god og spennende barnehage skal være synlig for foreldrene, kollegaene og barna.

SAMARBEIDE BARNEHAGE/HJEM

Barnehagen skal bistå hjemmene i deres omsorgs- og oppdrageransvar, og på den måten skape et godt grunnlag for barnas utvikling, livslange læring og aktive deltagelse i et demokratisk samfunn (barnehagelovens § 2)

Barnehagen skal være åpen for nye impulser, være foreldrenes støttespiller i arbeidet med å skape den gode barndom og arbeide for et trygt og åpent forhold mellom barnehage og foreldre.

Samarbeidsarenaer:

- Daglig foreldrekontakt
- Foreldremøter
- Samtaler om det enkelte barn
- Møter med foreldreråd og samarbeidsutvalg

Barnehagens forventninger til foreldrene:

- Sette seg inn i barnehagens årsplan som et utgangspunkt for et konstruktivt samarbeid.
- Delta på foreldremøter og foreldresamtaler.
- Være i aktiv dialog med pedagogisk leder om sitt barns utvikling og trivsel i barnehagen.

INFORMASJON

Våre viktigste informasjonskanaler vil være:

- Daglig kontakt ved henting og bringing
- Foreldremøter og foreldresamtaler
- Informasjon på avdelingenes oppslagstavler
- Informasjonsskriv i barnas hyller
- Periodeplaner
- Barnehagens årsplan
- Barnehagens web-side (bine.no)
- Informasjonsutveksling ved oppstart
- Møter i samarbeidsutvalg og foreldreråd

DOKUMENTASJON/EVALUERING

- Barnehagen skal dokumentere/synliggjøre ulike former for lek.
- Barnehagen skal dokumentere hvordan det arbeides med skoleforberedende aktiviteter og hvordan disse organiseres.
- Barnehagen skal dokumentere hvordan det arbeides med hovedsatsningsområdene.
- Pedagogisk plan skal evalueres en gang hvert halvår på ped.ledermøte eller planleggingsdag
- Foreldrenes vurdering av barnehagen er et nødvendig hjelpemiddel i arbeidet med å utvikle og forbedre barnehagen.

Følgende tiltak er aktuelle:

- Samtaler om det enkelte barn med de pedagogiske lederne.
- Refleksjon og diskusjon i barnehagens årslanggruppe, samarbeidsutvalg og foreldreråd.





Nedre Eiker kommune

– trygghet og samhold

NEDRE EIKER KOMMUNE

Oppvekst og kultur

Post: Postboks C, 3051 Mjøndalen

Besøksadresse: Rådhusgata, 2050 Mjøndalen

Telefon: 32 23 25 00

www.nedre-eiker.kommune.no

GRINDE BARNEHAGE

Liaveien 28

3058 Solbergmoen

Telefon: 32 27 23 50

Epost: Grinde.Barnehage@neiker.no

STENSETHALLÉEN BARNEHAGE

Stensethalléen 1

3055 Krokstadelva

Telefon: 32 23 25 46

Epost: Grinde.Barnehage@neiker.no

www.bine.no

