

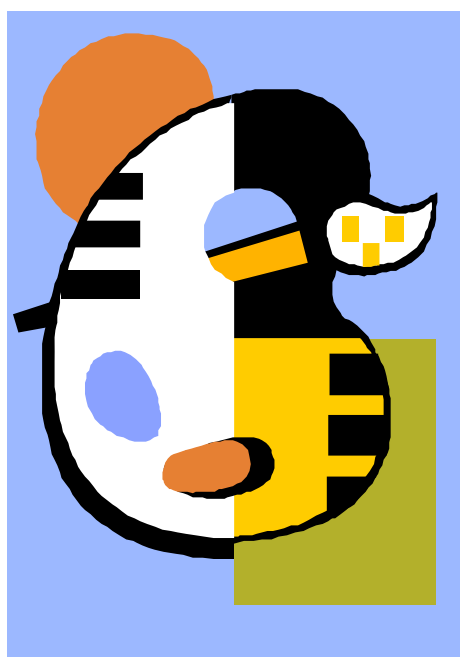
Rapport nr. 11/2007

Torill Tjelflaat og Gro Ulset

Barn og unges medvirkning i barneverninstitusjon

Et forskningsbasert temahefte

Skriftserien til Barnevernets utviklingssenter i Midt-Norge



 NTNU

Samfunnsforskning AS

Barnevernets utviklingssenter

Torill Tjelflaat og Gro Ulset

**BARN OG UNGES
MEDVIRKNING I
BARNEVERNINSTITUSJON**

Et forskningsbasert temahefte

Trondheim, mars 2007

Rapport navn: BARN OG UNGES MEDVIRKNING I BARNEVERNINSTITUSJON
Et forskningsbasert temahefte

ISBN nr: 978-82-91927-08-4

Utgave: 1.utgave

Forfatter: Torill Tjelflaat og Gro Ulset

Oppdragsgiver: Stiftelsen Wøyen, Barnevernets utviklingssenter i Midt-Norge

Utgivelsesår: 2007

Sammendrag: Temaheftet omhandler barn og unges medvirkning i barneverninstitusjon. Empirien bygger på intervjuer av barn og unge i institusjon, og voksne som har sentrale oppgaver knyttet til barn i institusjon. Hovedmålsettingen for prosjektet er å undersøke hvordan medvirkningsrettigheter nedfeller seg i en barneverninstitusjon og institusjonens barneforståelse. Barnekonvensjonen, relevant norsk lovverk og samtidens barneperspektiv har utgjort en sentral ramme for arbeidet. I temaheftet er ”barn og unges stemmer” tillagt mest vekt. Resultatene viser at institusjonelle regler, rutiner og sanksjoner kan hindre medvirkning. Barneperspektivet og Barnekonvensjonen er ikke sentrale temaer i institusjonshverdagen. Ungdommenes forhold til tilsynet framstår som noe tvetydig både med hensyn til om de vil snakke med tilsynet, og om de føler at de får hjelp med sine klager. Det er vanskelig for tilsynet å skape god kontakt med de minste barna i institusjoner.

Summary: This thematic report focuses on children and young people’s participation in residential care. The data material is based on interviews with children and young people living in the institutions, and with adults in positions of responsibility for them. The main goal of the project is to investigate how participation rights are reflected in residential care, and in the institution’s understanding of children. The UN Convention on the Rights of the Child, relevant Norwegian legislation and contemporary views of childhood form the framework for this study. The “voices of the children and young people” have been emphasized most in this report. The findings indicate that institutional rules, routines, and sanctions can hinder participation. Perspectives on childhood and the UN convention are not important themes for daily life in the institution. The young people have a somewhat ambiguous relationship to the supervisory authorities both with regard to whether or not they will speak to them, and whether they believe that they will receive help with their complaints. It is difficult for the supervisors to establish good communication with the youngest children in the institutions.

Emneord: Barn, Ungdom, Barneverninstitusjon, Medvirkning, Rettigheter, Barnekonvensjonen, Tilsyn.

Forsideillustrasjon:
Pris: Kr. 150,- ekskl. porto og ekspedisjonsgebyr

Utgiver: NTNU Samfunnsforskning AS
Barnevernets utviklingssenter i Midt-Norge
NTNU Dragvoll
7491 Trondheim, Norge
Tlf: +47 73 55 08 40 Fax: +47 73 59 66 24
E-post: BUS@samfunn.ntnu.no
www.ntnu.samfunnsforskning.no/bus

FORORD

Dette temaheftet bygger på data fra prosjektet ”Barn og unges medvirkningsrettigheter i barneverninstitusjon”. Prosjektet er utført ved NTNU Samfunnsforskning AS, Avdeling Barnevernets utviklingssenter i Midt-Norge, og finansiert av Stiftelsen Wøyen. Intensjonen med temaheftet er å formidle hvordan retten til medvirkning nedfelles i barneverninstitusjonene. Det empiriske materialet er innhentet gjennom intervjuer av beboere, ansatte, tilsyn og andre overordnede instanser som har ansvaret for barn som plasseres i institusjon. I tillegg er institusjonsplaner studert.

Vi vil takke alle våre informanter som velvillig har stilt opp. Vi vil spesielt takke de barna og ungdommene som vi har snakket med. Uten dem ville det ikke være mulig å lage dette temaheftet. De har gitt oss mye verdifull informasjon. En spesiell takk går også til ledere og ansatte ved institusjonene som la forholdene til rette for at vi kunne intervjuer beboerne.

I temaheftet har vi ønsket å gi prioritet til barnas og ungdommenes stemmer. Det er primært rettet mot voksne som arbeider med og for barn i institusjon. Vi vil også utgi en kortversjon (ungdomsversjon) av temaheftet rettet mot ungdom i institusjon. Temaheftet og kortversjonen vil bli sendt til landets barneverninstitusjoner. Vi håper at både temaheftet og kortversjonen vil bli lest av voksne og ungdommer som på ulike måter er knyttet til institusjonsbarnevernet.

Trondheim, mars 2007

Barnevernets utviklingssenter i Midt-Norge

Torill Tjelflaat
Prosjektleder/forsker

Gro Ulset
Forskningsassistent

INNHOOLD

FORORD	1
1. OM PROSJEKTET	5
Metode	6
Tema til ulike utvalg	6
Temaheftets oppbygging	8
2. BARN OG RETTIGHETER	9
Barneverninstitusjonen og plasseringsgrunnlag	13
Barneperspektivet	14
Barnets perspektiv eller de voksnes perspektiv på barnet?	14
Forskerens forståelse av barneperspektivet.....	15
Medvirkning	16
Medvirkning, omsorg og beskyttelse	16
Barrierer som hindrer medvirkning.....	16
Selvbestemmelse	18
Deltakelse og innflytelse	18
Harts stige for barns medvirkning.....	19
3. MEDVIRKNING I PRAKSIS	21
Fagteori og barneforståelse	21
Hva fant vi i institusjonsplanene?	21
Hva fortalte de ansatte oss?	22
Og hva mente tilsynet?	22
Eklektisme - svaret på all faglig innsats?	23
Dagliglivet i institusjonene	24
Rutiner.....	25
Regler og sanksjoner	30
Regler og sanksjoner - en oversikt	31
Konfliktfylte temaer	34
Informasjon og forklaringer	39
Ivaretagelse av beboernes medvirkning	40
Husmøter og middagsmat.....	44
Planarbeid.....	45
Alder og modenhet.....	46
Beboernes medvirkning - et viktig tema for institusjonene?.....	46

4. OM TILSYNET	50
Kontroll og samarbeid	50
Hvordan opplevde tilsynet samarbeidet med institusjonene?	50
Og hva ble formidlet fra institusjonene?	51
Beboernes kunnskap om tilsynet	52
De minste barna.....	52
Ungdommene	53
Tilsynsbesøk.....	53
Kontakten mellom tilsynet og beboeren.....	54
Tilsynssamtalene	56
Temaer som beboerne tok opp med tilsynet.....	56
Blir barnas klager ivaretatt av tilsynet?.....	58
5. PROBLEMSTILLINGER	59
Trygghet - Frihet	59
Kollektivismen - Individualisme	61
Stigmatisering - Normalisering.....	64
6. KONKLUSJON OG ANBEFALINGER.....	66
Institusjonens faglige ståsted og barneforståelse.....	66
Medvirkning og rutiner, regler og sanksjoner	66
Tilsynets rolle.....	69
LITTERATURLISTE.....	72



1. OM PROSJEKTET

Prosjektet omhandler barn og ungdoms medvirkning under opphold i barneverninstitusjon. En hovedproblemstilling i prosjektet er hvordan retten til medvirkning ivaretas i institusjonen. Barnet i barnevernet er sårbart og ofte prisgitt omgivelsenes/de voksnes vurderinger. Medvirkning er derfor spesielt viktig for barn i slike situasjoner. Hvilken barneforståelse som ligger til grunn for arbeidet i barneverninstitusjoner er en annen problemstilling i prosjektet. Forståelse som bygger på at barnet er et subjekt med egne rettigheter, blir av mange oppfattet som et nødvendig utgangspunkt for implementering av retten til medvirkning.

Det er sterke føringer i dagens barnevern knyttet til brukermedvirkning og samarbeid med barnevernets tjenestemottakere. Dette gjelder også for barnet som har fått styrket sine rettigheter de siste årene; blant annet med hensyn til å få informasjon og kunne medvirke i egen sak. Aldersgrensen for å få informasjon og ha rett på å bli hørt i egen barnevernsak er, ved lovendring i 2003, satt ned fra 12 til sju år (Lov om barneverntjenester (1992) § 6-3). FNs konvensjon om barnets rettigheter (1989) og Lov om barneverntjenester (1992) med forskrifter er sentrale juridiske forordninger med hensyn til å sikre barn og unges rettigheter. Dette gjelder også barn og ungdom som bor i barneverninstitusjoner. Grovt sett har barn rettigheter innenfor tre hovedområder: 1) Rett til å få ivaretatt grunnleggende behov, 2) Rett til beskyttelse og 3) Rett til medvirkning. Disse rettigheter blir ofte omtalt som de tre P-er; ”provision”, ”protection” og ”participation” (Toope 1996, Verhellen 1994, 1996, Cantwell 1993). ”Barnets beste” skal alltid danne basis for handling.

Det kan være langt mellom retorikk og realitet med hensyn til implementering av rettigheter. Retten til medvirkning kan være spesielt utsatt i så henseende; blant annet fordi den kan framstå som mer kontroversiell enn retten til å få ivaretatt behov og retten til beskyttelse. Det kan være uenighet om hvordan rettigheten skal forstås, og hvordan det skal tilrettelegges for utøvelse. Det kan være ulike årsaker til dette. For det første utfordrer denne type rettighet selve synet på barnet. Barnet må forstås som et selvstendig individ som er kompetent til å ha en mening, og hvis mening også skal tillegges vekt. For det andre utfordrer barnets rett til medvirkning maktkonstellasjonen i barnets omsorgssituasjon. Den tradisjonelle relasjonen hvor den voksne har defini-

sjonsmakten, vil måtte forrykkes til fordel for barnet. I en barneverninstitusjon vil medvirkningsrettigheter kunne utgjøre et vanskelig spenningsfelt; blant annet fordi barnet i stor grad er underlagt et kollektivt regime hvor det må tas hensyn til mange andre aktører enn barnet. Barnet blir på mange måter prisgitt institusjonens rammebetingelser som blant annet omfatter faglig metodikk, og de voksnes forståelser og handlinger. Det kan være begrenset rom for individuelle preferanser og medvirkning innenfor slike rammer (Tjelflaat 1998).

Metode

Prosjektet har følgende informantgrupper:

1. Ungdom (13-18 år) som bor i ungdomsinstitusjoner i Midt-Norge (n = 12).
2. Ledere og ansatte som arbeider i ungdomsinstitusjoner i Midt-Norge (n = 6).
3. Barn (7-12 år) som bor i barneinstitusjoner i Midt-Norge (n = 5).
4. Ledere og ansatte som arbeider ved barneinstitusjoner i Midt-Norge (n = 3).
5. Tilsynene i Midt-Norge (n = 6).
6. Bufetat Region Midt-Norge (n = 1) og Omsorgsenheten for barn og unge, Trondheim kommune (n = 2).

Semistrukturerte intervjuguider for hvert utvalg ble utarbeidet, og et eller to hovedtemaer dannet rammen for det enkelte utvalgs intervjuguide.

Tema til ulike utvalg

Informanter	Hovedtema I	Hovedtema II
1. Ungdom i institusjon.	Ungdommenes medvirkning i institusjonens daglige liv.	Ungdommenes kjennskap til og kontakt med tilsynet.
2. Ledere og ansatte i ungdomsinstitusjon.	Institusjonens barneforståelse/faglige ståsted og hvordan barns rettigheter passer inn i denne.	Institusjonens kjennskap til og kontakt med tilsynet.
3. Barn i institusjon.	Barnas medvirkning i det daglige i institusjonen.	Barnas forståelse av og forhold til de som utøver tilsyn i institusjonen.
4. Ledere og ansatte i barneinstitusjon.	Institusjonens barneforståelse/faglige ståsted og hvordan barns rettigheter passer inn i denne.	Institusjonens kjennskap til og kontakt med tilsynet.
5. Tilsynene hos fylkesmennene i Midt-Norge.	Barns og unges juridiske rettigheter ved opphold i barneverninstitusjon, og kvalitet i	Tilsyn med barn og unge i institusjon. Tilsynets kjennskap til og kontakt med insti-

	institusjonen.	tusjonene, dens beboere og ansatte.
6. Barne-, ungdoms- og familieetaten og Omsorgsenheten for barn og unge, Trondheim kommune.	Krav til kvalitet i barneverninstitusjoner. Utvalgets meninger og målsettinger i forhold til hvilke krav til kvalitet som bør stilles til barneverninstitusjonene.	

Til sammen er 35 personer intervjuet. De fleste intervjuene ble foretatt med begge de to forskerne til stede, men hvor en av dem var hovedansvarlig for gjennomføringen. Intervjuene ble tatt opp på bånd, og et sammendrag av hvert intervju ble nedskrevet. Alle informantgrupper har ikke fått likeverdig plass i temaheftet. Vår hovedintensjon har vært å formidle barnets/ungdommens oppfatning av medvirkning under opphold i barneverninstitusjon. Dette gjelder spesielt i kapittel 3 - om barns og unges medvirkning i praksis. Informasjon fra de andre informantgruppene vil bli brukt til å supplere/belyse barnets/ungdommens synspunkter fra de voksens ståsted der dette synes formålstjenlig. I kapittel 3 får ungdommenes stemmer mer plass enn barnas. Dette har sin årsak i selve datagrunnlaget. Det viste seg å være vanskelig for de minste barna å svare utfyllende på en del av spørsmålene. Vi intervjuet dessuten langt færre barn enn ungdommer, slik at dataene fra barneintervjuene ble mindre omfattende enn dataene fra ungdomsintervjuene. Barn og institusjonsansatte, som har vært våre informanter, kommer fra tre institusjoner for ungdom i alderen 13 - 18 år, og fra to institusjoner for barn i alderen 8 - 12 år.

Prosjektets utvalg på institusjonsnivå er fem barneverninstitusjoner i Midt-Norge. Institusjonene ble valgt ut fra visse kriterier knyttet til geografisk plassering (institusjoner fra hvert av de tre midtfylkene) og målgruppe med hensyn til alder og plasseringsgrunnlag. Ut fra informasjonen i institusjonsplanene, valgte vi institusjoner med noe ulike teoretiske/metodiske tilnærminger. Vårt utvalg av institusjoner kan imidlertid aldri bli representativt for institusjonstilbudet i barnevernet i Norge. En årsak til dette er selvfølgelig utvalgets størrelse. En annen og kanskje viktigere årsak, er at institusjonspopulasjonen er svært sammensatt. Ingen institusjoner er helt like; dette gjelder både med hensyn til innhold og målgruppe. Selv om institusjonenes virksomhet skal være faglig fundert, er det ingen krav om spesifikke, overordnede fagstrategier som skal gjelde for alle. På mange måter synes den enkelte institusjon å leve sitt eget liv, og den får lov til å legge opp til faglige tilnærminger og behandlingsstrategier etter egne prioriteringer. Den enkelte institusjon kan dermed bare "representere seg sjøl". Dette vil også gjelde for informantene; det de forteller vil kunne være representativt for institusjonen de bor på, men ikke for institusjonsomsorgen som helhet. Samtidig vil visse

grunnleggende tema framstå som fellesnevner på tvers av ulike institusjoner; for eksempel rutiner, regler og sanksjoner, samtidig som disse vil kunne nedfelle seg forskjellig fra institusjon til institusjon.

I tillegg til intervjuene, har vi også gjennomgått institusjonsplanene til de aktuelle institusjonene. Dette for å få kunnskap om fagsyn, teorier, metodikk og barneforståelse. Prosjektet er godkjent av personvernombudet for forskning ved Norsk Samfunnsvitenskapelig Datatjeneste.

Temaheftets oppbygging

Temaheftet er i hovedsak bygget på empirisk materiale fra intervjuer med barn, ungdom og ansatte i institusjoner, og offentlige ansatte i organisasjoner som har et overordnet ansvar for barn i institusjon. Juridiske og teoretiske rammer for barns medvirkning i institusjon blir også formidlet der de synes å ha relevans for tema.

Temaheftet har følgende oppbygging: I kapittel 2 er det en kort historisk oversikt over lovverk om vern av barn, og gjeldende lovverk av spesiell relevans for barns rett til medvirkning. I dette kapitlet diskuteres også sentrale begreper innenfor barns rettigheter som ”barneperspektivet” og ”medvirkning”. Kapittel 3 omhandler medvirkning i praksis. Innledningsvis diskuteres fagteori og barneforståelse slik det ble formidlet gjennom institusjonsplaner og intervjuer med voksne. Med utgangspunkt i empiriske data fra intervjuer med barn/ungdom og ansatte i institusjoner, belyses dagliglivet i institusjonene. Dette struktureres rundt problemstillinger som kan knyttes til rutiner, regler og sanksjoner, samt ivaretagelse av medvirkning. Kapittel 4 omhandler i sin helhet tilsynet, tilsynsbesøk og klager. I kapittel 5 diskuteres noen sentrale temaer som kan være motsetningsfylte i en institusjonssetting, og til dels hindre medvirkning. Disse er ”Trygghet - Frihet”, ”Kollektivism - Individualisme” og ”Stigmatisering - Normalisering”. Siste kapittel består av noen konklusjoner og anbefalinger knyttet til daglig medvirkning for barn og unge som har opphold i barneverninstitusjoner og til tilsynets rolle.



2. BARN OG RETTIGHETER

Norge har tradisjon på å være et foregangsland med hensyn til vern av barn og å gi barn rettigheter. I år 1900 ble ”verden første barnevernlov”; Lov om behandling av forsømte barn - vergerådsloven (1896), iverksatt. Sammen med De Castbergske Barnelover (1915) brakte vergerådsloven med seg stor optimisme med hensyn til å gi barn bedre vern og rettsikkerhet. Omtrent samtidig med vergerådsloven kom Ellen Keys optimistiske proklamasjon om ”Barnets århundre” i hennes bok med samme tittel. Boken ble utgitt i år 1900. Boken var framtidsrettet, og i følge Key representerte begynnelsen på det 20. århundret starten på en barneorientert oppvekst som skulle bygge på barns egne interesser.

Internasjonalt ble også barns status og rettigheter i økende grad et politisk og faglig tema. Blant annet kom det to erklæringer som hadde som målsetting å sikre barn grunnleggende rettigheter; Genève erklæringen om barns rettigheter av 1924 (stadfestet på nytt i 1934) og FN erklæringen om barns rettigheter av 1959. De to erklæringene om barns rettigheter av 1924 og 1959, viste en opptatthet av barns og unges situasjon, men det tok lang tid før barnet fikk en selvstendig (subjekt)status med hensyn til rettigheter.

Her hjemme ble vergerådsloven avløst av Lov om barnevern av 1953 (iverksatt i 1954). Lov om barnevern representerte på mange måter en endring i ideologien knyttet til plassering av barn; fra en kriminalpolitisk til en sosialpolitisk forståelse (Lindboe 2006). I følge Hagen (2000) var det ikke lenger fordømmelse, advarsler og fjerning fra hjemmet som skulle prege tenkningen, men forebygging, råd, veiledning og behandling. Hensynet til ”barnets beste” ble også innført som et viktig prinsipp i den nye loven om barnevern.

I 1981 kom det også to viktige lover som kan relateres til barns selvstendige status og rettigheter; Lov om barneombud og Lov om barn og foreldre. I henhold til Lov om barneombud, utnevnte Norge verdens første barneombud. Intensjonen med barneombudet var å ha en instans som skulle ha ansvar for å fremme barns interesser overfor det offentlige og private, og som skulle følge med i utviklingen av barns oppvekstvilkår. Barneombudet skulle også ha et spesielt ansvar knyttet til barns rettigheter (§ 3).

Lov om barn og foreldre regulerer det privatrettslige forholdet mellom foreldre og deres barn. Loven hadde også flere bestemmelser om barnets rett til medvirkning, blant annet rett til å bli hørt av foreldre og vektlegging av barnets meninger (§ 31), og rett til større selvbestemmelse med økende alder (§ 33).

I 1989 kom FNs konvensjon om barnets rettigheter (ratifisert av Norge i 1991). Konvensjonen blir sett på som et svært sentralt dokument både med hensyn til å være premissleverandør for en barneorientert forståelse, og som en sikring av barns rettigheter. Noe forenklet kan det hevdes at de to tidligere erklæringene om barns rettigheter, gjenspeilet et objektsyn på barnet; det vil si at barnet skulle beskyttes, og det ble derfor gitt rettigheter (Verhellen 1994). Barnekonvensjonen gjenspeiler derimot et subjektsyn; det vil si at barn og ungdom innehar spesielle rettigheter på selvstendig basis. Det hevdes at dette kan ha ledet til større sosial og faglig oppmerksomhet knyttet til barns roller som sosiale aktører, og til en synliggjøring av barndommen som et sosialt fenomen (Agathonos-Georgopoulou 2003). Barnekonvensjonen ble i 2003 norsk lov gjennom inkorporering i menneskerettsloven. Dette gir konvensjonen stor juridisk makt; blant annet skal konvensjonens bestemmelser, i henhold til bestemmelser i menneskerettsloven, gå foran annen lov ved motstrid.

Konvensjonen har flere artikler som ivaretar barns rett til medvirkning. Spesielt viktige er:

- Artikkel 12 som garanterer barns rett til å gi uttrykk for egne synspunkter i alle forhold som vedrører barnet, og som understreker at barnets synspunkter skal tillegges behørig vekt i samsvar med barnets alder og modenhet.

Andre artikler, som har relevans for barn som er plasserte i barneverninstitusjoner, inkluderer:

- Artikkel 3 - Til barnets beste.
- Artikkel 16 - Rett til privatliv.
- Artikkel 25 - Rett til regelmessig vurdering av opphold og behandling av barn under offentlig omsorg.
- Artikkel. 31 - Rett til å delta i fritidsaktiviteter.

Lov om barnevern av 1953 ble avløst av Lov om barneverntjenester som ble vedtatt i 1992, og iverksatt i 1993. Lov om barneverntjenester gjenspeiler flere av prinsippene og bestemmelsene i Barnekonvensjonen. Blant annet tilstreber loven å sikre barnets medvirkning så langt som mulig innenfor prinsippet om "barnets beste". Barns rett til medvirkning under saksbehandling fastsettes i § 6-3. Denne paragrafen ble endret i

2003 til å gi barn som er fylt sju år rett til informasjon, og til å uttale seg om egen sak. Både Barnekonvensjonen og Lov om barneverntjenester synliggjør en forståelse av at barn og ungdom skal oppfattes som individer med egne rettigheter. Begge representerer et mulighetsperspektiv for utøvelse av rettigheter, og gir viktige føringer for dagens barneforståelse.

Barnets behov og perspektiv skal tas på alvor også når barnet er plassert borte fra foreldrehjemmet. En slik premiss har ført til flere lovendringer, forskrifter og veiledere de siste årene. Disse har som formål å sikre at plasserte barn får den behandling og omsorg som de trenger. Lov om barneverntjenester har et eget kapittel (5) om barnevernsinstitusjoner som inneholder bestemmelser blant annet om:

- Statlig ansvar for institusjoner (§ 5-1).
- Fylkesmannens tilsynsrolle (§ 5-7).
- Statlig godkjenning av private og kommunale institusjoner (§ 5-8).
- Barns rettigheter under opphold i institusjoner (§ 5-9).
- Kvalitetsstandarder i institusjoner (§ 5-10).

Barns rett til medvirkning i institusjoner fastsettes i § 5-9 hvor det blant annet står:

”Institusjoner skal drives slik at barna selv kan bestemme i personlige spørsmål, og ha det samvær med andre som de ønsker, så langt dette er forenlig med barnas alder og modenhet, med formålet med oppholdet, og med institusjonens ansvar for driften, herunder ansvar for trygghet og trivsel”.

”Barna skal ha rett til å bevege seg både i og utenfor institusjonens område, med de begrensninger som fastsettes av hensyn til behovet for trygghet og trivsel”.

Barne- og familiedepartementet (BFD)¹ har siden 2002 gitt ut flere forskrifter om barneverninstitusjoner som utfyller lovbestemmelsene i Lov om barneverntjenester kapittel 5. Departementet har også gitt ut tilleggsmerknader til flere av disse. Følgende forskrifter er sentrale:

- ”Rettighetsforskriften” - Forskrift om rettigheter og bruk av tvang under opphold i barneverninstitusjon (2002.12.12 nr 1594) med merknader.
- ”Kvalitetsforskriften” - Forskrift om krav til kvalitet i barneverninstitusjoner (2003. 10.27 nr 1282).

¹ Barne- og familiedepartementet (BFD) skiftet navn til Barne- og likestillingsdepartementet (BLD) fra og med 1. januar 2006. I temaheftet blir det derfor brukt ulike navn på kildeangivelse på utgivelser fra departementet før og etter denne dato.

- ”Godkjenningsforskriften” - Forskrift om godkjenning av private og kommunale institusjoner som skal benyttes for barn som plasseres utenfor hjemmet med hjemmel i barnevernloven (2003.10.27 nr 1283) med merknader.
- ”Tilsynsforskriften” - Forskrift om tilsyn med barn i barneverninstitusjoner for omsorg og behandling (2003.12.11 nr 1564) med merknader.

”Rettighetsforskriften” er hjemlet i Lov om barneverntjenester § 5-9, og forskriftens kapittel 2 inneholder blant annet disse viktige rettighetene for barn og ungdom som har opphold i barneverninstitusjon:

- § 5 Vern om personlig integritet.
- § 6 Adgang til å bevege seg innenfor og utenfor institusjonens område.
- § 7 Besøk i institusjonen.
- § 9 Telefonbruk.

”Kvalitetsforskriften” er hjemlet i lovens § 5-10. Forskriften skal sikre forsvarlig standard på barneverninstitusjoner. Dette gjelder både faglige standarder og krav til bygninger, utstyr og bemanning. Beboernes medvirkning skal også bidra til kvalitetssikring av institusjonen; jevnfør forskriftens § 9 som sier: ”Beboerne skal sikres deltakelse og innflytelse i saker som gjelder institusjonens daglige rutiner og gjøremål, felles fritidsaktiviteter og lignende”.

Lover og forskrifter er viktige redskaper for å sikre barns rettigheter i institusjon, men som det påpekes fra BFD, i merknader til forskrift om rettigheter og bruk av tvang under opphold i barneverninstitusjon (2002 - Q0819), kan ikke disse realiseres uten innsats fra ansatte i institusjoner:

”Samlet sett er formålet å legge til rette for god og formålstjenlig omsorg og behandling under opphold i barneverninstitusjon, samtidig som beboernes rettsikkerhet ivaretas. Barnevernloven og forskriften kan imidlertid ikke alene garantere dette. Innenfor de gitte regler vil det til en viss grad være nødvendig å utøve skjønn. En forutsetning for å sikre formålet med forskriften, er at personalet ved institusjonene er seg dette ansvaret bevisst, at de utøver skjønnen på en god faglig og etisk måte, og at de viser omsorg ovenfor beboerne og innlevelse i deres situasjon” (s. 1).

Barneverninstitusjonen og plasseringsgrunnlag

Barneverninstitusjonen har en broket historie. I første halvdel av det forrige århundret var det ulike former for barnehjem, tvangsskoler og skolehjem som dominerte institusjonsbildet. Da lov om spesialskoler ble iverksatt i 1952, endret skolehjemmene navn til spesialskoler for barn og unge med tilpasningsvansker (senere atferdsvansker), og ble lagt under Kirke- og undervisningsdepartementet. Barnevernsnemnda kunne fortsatt, i samarbeid med skolestyret, benytte disse som plasseringstiltak. Verneskolene ble sosialdepartementets ansvarsområde. De vanlige barnehjemmene ble hjemlet i Lov om barnevern. Midt på 1970 tallet ble spesialskolene nedlagt (jevnfør NOU 2004:23 - Barnehjem og spesialskoler under lupen).

Fra 1980 vokste det fram mange nye institusjoner rettet mot barnevernets barn; både offentlige og private. Det var mangel på institusjonsplasser, og dette ga grobunn for mange private initiativer. I tillegg til de offentlige institusjonene, ble det etablert et betydelig antall private institusjoner. Mange av dem tok i mot ungdommer som hadde store problemer, og som var plasserte i henhold til atferdshjemler i Lov om barneverntjenester (fra 1993).

Det fylkeskommunale barnevernet var før 2004 ansvarlig for etablering og drift av barneverninstitusjoner, og bisto også kommunale instanser med plassering av barn. Dette ansvaret ble overført til staten ved regional statlig myndighet; Barne-, ungdoms- og familieetaten (Bufetat) fra 1. januar 2004. Dette ble hjemlet i en endring i Lov om barneverntjenester i 2003, ofte omtalt som "forvaltningsreformen", jevnfør §§ 2-3 og 5-1. Fylkesmannen har fortsatt ansvar for kontroll og tilsyn av institusjonene. Statistikk for 2005 viser at ca 1300 barn var plasserte i barneverninstitusjoner i Norge på slutten av året, derav var nesten 600 under omsorg (SSB 2006).

Det er Lov om barneverntjenester som regulerer plassering av barn og unge i institusjon. Plassering i institusjon foretas ofte etter at barnevernet har overtatt omsorgen for barnet, jevnfør § 4-12. Etter vedtak om omsorgsovertakelse, skal barnet plasseres i fosterhjem, barneverninstitusjon eller opplærings- eller behandlingstinstitusjon; jevnfør § 4-14. Plasseringssted skal velges ut fra blant annet hensynet til "barnets egenart og behov for omsorg og opplæring i et stabilt miljø". Barneverntjenesten skal også ta hensyn til "kontinuitet i barnets oppdragelse, og til barnets etniske, religiøse, kulturelle og språklige bakgrunn" og til plasseringens forventede varighet, og spørsmål om samvær med foreldrene, jevnfør § 4-15, 1.ledd.

Lov om barneverntjenester åpner også for frivillig plassering av barnet utenfor hjemmet, jevnfør § 4-4, 5.ledd. Frivillig plassering skal være en midlertidig løsning som brukes når foreldrene er forbigående ute av stand til å ivareta den daglige omsorgen for barnet, jevnfør Retningslinjer om hjelpetiltak, jevnfør Lov om barneverntjenester § 4-4 (BFD 1998).

Barn med alvorlige atferdsvansker kan plasseres i institusjon uten eget samtykke for inntil 12 måneder, og plasseringen kan forlenges i ytterlige 12 måneder i særlige tilfeller, jevnfør § 4-24. Kriteria for plassering etter denne paragrafen er at barn har vist alvorlige atferdsvansker ved alvorlig eller gjentatt kriminalitet, ved vedvarende misbruk av rusmidler eller på annen måte.

Barneperspektivet

I prosjektet ønsker vi å formidle barnets perspektiv. Vi finner det derfor formålstjenlig å se nærmere på dette begrepet; hvordan det kan forstås, og om det er rom for ulike tolkninger. Vi vil også redegjøre for begrepet knyttet til forskning og til barnet som informant.

Barnets perspektiv eller de voksnes perspektiv på barnet?

I utgangspunktet inviterer begrepet barneperspektiv til en forståelse som har med barnets perspektiv å gjøre. Det vil si at en forstår og anvender begrepet som uttrykk for barnets opplevelser og erfaringer. Tverfjell (1999) skriver dette om barneperspektivet: "Problemet for den voksne, kan ofte være at man lett blir "blind og døv" for barnets opplevelse, som for barnet er dets virkelighet og dets perspektiv. Barnet ser verden gjennom sine "briller" som tar utgangspunkt i barnets opplevelser og erfaringer. Dette er et barneperspektiv" (s. 19).

Tverfjell sier videre at man som voksen kan velge "å ta et barneperspektiv"; det vil si at de voksne har mulighet til å "sette seg i barnets sted", selv om de ikke kan fjerne seg fullstendig fra det voksenperspektivet de har på barnet. Når begrepet barneperspektiv anvendes og sees i forhold til begrepet voksenperspektiv, vil Tverfjells forståelse av barneperspektivet være åpenbar. Uten denne sammenstillingen kan imidlertid begrepet barneperspektiv framtre noe mer uklart, og det kan åpne for andre forståelser og anvendelser. For å unngå mulige uklarheter og feiltolkninger kan det synes mer hensiktsmessig å bruke "barnets perspektiv" som uttrykk for barnets opplevelser og erfaringer. Ved å anvende dette som uttrykk, i stedet for barneperspektivet, vil en også kunne fange opp det subjektive elementet i barneperspektivet; det vil si at en snakker ikke om kun ett barneperspektiv, men om mange ulike sådanne. Sagt litt annerledes: En refererer til det enkelte barns perspektiv.

Ovenfor har vi klarlagt en forståelse av begrepet barneperspektiv som omfatter barnets perspektiv på verden, seg selv og andre. Et spørsmål er om begrepet kan invitere til en forståelse og anvendelse fra andre aktører enn barnet. I så fall snakker vi om de voksnes perspektiv på barnet. To hovedforståelser synes å være gjeldende når vi snakker om de voksnes perspektiv. Den ene er at barnet kan forstås som et objekt; det vil si som en passiv mottaker av hjelp og beskyttelse. Denne forståelsen har tradisjonelt hatt sin basis i en klassisk utviklingspsykologisk forståelse som framstiller barn som "passive individer med behov som voksne må definere og møte" (Juul 2004, s. 16). Barnet forstås som et individ som bør vernes om, eller som Tiller (1991) skriver: "gjenstand for - eller mottaker av - andres behandling" (s. 37). En annen forståelse er at voksne ser på barnet som et subjekt. Dette innebærer at voksne har et syn på barnet som aktiv deltaker; en "sosial person" som har rett til innflytelse og medbestemmelse. Med andre ord; det er en erkjennelse av at barn er aktive i konstruksjonen av egne sosiale liv (Sandbæk 1999, Kjørholt 1997, Flekkøy 1993).

Forskerens forståelse av barneperspektivet

"Det finnes ingen bedre ekspert på det å være 5 år enn 5-åringen selv" (Tiller 1991, s. 73). Dette utsagnet fra Tiller kan bidra til å forstå barnet som den mest "pålitelige" informant for forskeren med hensyn til forhold i barnets situasjon. Dette harmonerer med "barnets perspektiv"; bare barnet selv kan fullt ut formidle egne opplevelser. Dyblie Nilsen (2000) nyanserer dette noe. Hun mener at forskeren gjennom sin reflek-sive forskningspraksis, kan og bør ha en slags "dobbel bevissthet". Denne bevisstheten må være slik at den "muliggjør barn i en subjektposisjon, og samtidig være klar over at det vil være en illusjon at en alltid og i alle henseender vil kunne oppnå dette" (s. 73).

Som forsker bør en ha i tankene at barneperspektivet kan forstås som en konstruksjon, og at det er de voksne som konstruerer denne. I følge Dyblie Nilsen (2000) er det "vi voksne som produserer forskningens bilder av barn" (s. 73). Kjørholt (1991) er inne på noe av det samme. Hun uttrykker at barn "ikke er i stand til å gripe barneperspektivet, de er i det" (s. 67). Ut fra en slik tankegang blir det de voksne/forskerne som må forsøke å synliggjøre barnets perspektiv. Kjørholt (1997) hevder også at hvis forskeren skal kunne formidle barns opplevelser, må han/hun innhente kunnskap gjennom å ta et deltakerperspektiv overfor barnet. Dette bør omfatte både observasjon og samtale. Men som Gullestad (1991) skriver: "Selv om observasjoner av barn og samtaler med barn, totalt sett er en nødvendig forutsetning for et barneperspektiv, er dette aldri en tilstrekkelig betingelse" (s. 64-65). Hun påpeker at forskeren alltid må drøfte barnets perspektiv innenfor en bredere teoretisk og empirisk ramme. Med andre ord: Barns handlinger og uttalelser må analyseres innenfor et teoretisk rammeverk; de kan ikke

kun rapporteres. De barneperspektiver som forskeren forsøker å gå inn i, forstå og formidle vil alltid være preget av et ståsted. Forskeren er dermed aldri helt forutsetningsløs.

Medvirkning

Vi vil nå belyse begrepet medvirkning, og se dette i sammenheng med andre begreper knyttet til rettigheter; blant annet beskyttelse.

Medvirkning, omsorg og beskyttelse

Barns medvirkning i praksis forutsetter en spesifikk forståelse av barnet; det vil si at barnet blir sett på som en aktør, deltaker og partner, og ikke som en passiv mottaker. Forståelsen av barnet som sosial aktør, utelukker imidlertid ikke at man ser og tar hensyn til andre behov hos barnet. Det enkelte barnet har behov for både å kunne medvirke, få omsorg og bli beskyttet. Samspillet mellom disse behovene er ikke nødvendigvis motsetningsfullt, men det kan oppstå konflikter, og spesielt i situasjonene hvor medvirkning og beskyttelse ikke harmonerer. Sandbæk (2004) advarer mot å benytte aktørbegrepet for ensidig om barn. Hun mener det er viktig ”å legge til grunn en aktørforståelse som ikke bare framstiller barn som selvstendige og uavhengige, men som tar hensyn til at barn også trenger avhengighet og omsorg” (s. 106). Sandbæk argumenterer for at aktørforståelsen bør favne om både selvstendighet og avhengighet, deltakelse og beskyttelse.

Fra fødselen av har barn grunnleggende behov for beskyttelse. Dette behovet er ofte sterkere dess mer sårbart barnet er. Dette kan være betinget av alder, forsinket utvikling, spesielle situasjoner og hendelser, eller andre problemer. Noe forenklet kan behovet for medvirkning forstås som omvendt proporsjonalt med behovet for beskyttelse; det vil si at behovet for medvirkning blir sterkere med økende alder og modenhet, mens behovet for beskyttelse svekkes tilsvarende.

Retten til beskyttelse står sterkt i barnevernet uansett barnets alder. Beskyttelsen i barnevernet dreier seg ikke bare om beskyttelse mot mishandling og overgrep fra andre, men også beskyttelse mot å skade seg selv.

Barrierer som hindrer medvirkning

Forholdet mellom ulike rettigheter kan være svært konfliktfylt, og når det kommer til prioriteringer mellom rettigheter, vil det i de fleste tilfeller være de voksne som får det avgjørende ordet. Dette gjenspeiler seg også i lovverket hvor det stilles visse ”kvalifiseringskrav” til barnet både i forhold til om det skal få si sin mening, og hvilken vekt det skal legges på meningene. Kravene knytter seg blant annet til alder og modenhet,

samt at hensynet til ”barnets beste” alltid skal være en rettesnor i barnevernets arbeid. Dette gir store rom for skjønnsvurderinger fra de voksnes side, og kan bidra til å etablere et asymmetrisk forhold mellom barnet og de voksne med hensyn til hvem som skal få bestemme.

Dette kan i særlig grad gjøre seg gjeldende i en barneverninstitusjon. Minow (1987) hevder at likeverdig medvirkning for alle parter er en umulighet innenfor en institusjonell setting. Dette blant annet fordi institusjonen representerer et kunstig miljø hvor barna må tilpasse seg forhåndsdefinerte strukturer, og en kultur som kan være i sterk kontrast til deres egne preferanser. I institusjonslitteraturen har det vært en viss oppfatning av institusjonens asymmetriske karakter, og hva som opprettholder denne. Den byråkratiske strukturen, som blant annet kan føre til ”stivnede” regimer, har vært en forklaring. Utvikling av særegne kulturer med stereotype holdninger, har vært en annen forklaring (Colton 1988). Colton sammenliknet barns tilpasning ved plassering i fosterhjem og institusjoner. Han fant at fosterbarna måtte tilpasse seg de sosiale omgivelsene, mens institusjonsbarna måtte tilpasse seg en byråkratisk struktur. Det er lett å anta at de voksne alltid vil ha den endelige definisjonsmakten i denne type settinger. Når dette kombineres med at det kan være store ulikheter i verdisystemene til de ansatte og barna (Higginson 1990), vil dette ytterligere kunne redusere barnas mulighet til å fremme egne interesser.

Forståelsen og bruken av begreper kan være forskjellig mellom voksne, og ikke minst mellom voksne og barn. Barn kan legge andre meningsinnhold i begreper enn voksne, og kan dermed gjøre bruk av dem på andre måter. Voksne kan hevde at retten til medvirkning innebærer at den enkelte har rett til å delta aktivt, bli hørt og å kunne ha innflytelse i saker som gjelder ham/henne, men at rettigheten ikke nødvendigvis innebærer at den enkelte har mulighet til å bestemme i alle saker. Barn på sin side, kan ha en oppfatning som ikke skiller mellom ”det å bli hørt” og ”det å få lov til å bestemme”. Deres forståelse kan innebære at dette henger sammen, og at retten til medvirkning tilsier at en skal få lov til å bestemme.

Lansdown (1997) mener at retten til medvirkning er fundamental i forhold til å anerkjenne barnet, og at den ikke kan skyves til side med argumenter om at barnet ikke er kvalifisert eller ikke vet sitt eget beste. Hun uttrykker det slik:

”Participation is the right to be involved in the process of making those decisions and is fundamental to any basic recognition of children as people. The right is not qualified in any way. The right to participate therefore is not contin-

gent on a judgement of the competence of the child. Nor is it restricted by adult perceptions of the best interests of the child” (s. 29).

Selvbestemmelse

Lansdown diskuterer også begrepet selvbestemmelse. Hun argumenterer for at selvbestemmelse, i større grad enn medvirkning, vil kunne komme i konflikt med andre rettigheter. Dette gjelder spesielt retten til beskyttelse. Hun mener at kompetansevurderingen av barnet da blir mer reell: ”Self-determination is about giving children the right to take responsibility for their own decisions, and exercise of the right must be bounded by the judgements of both competence on the part of the child and the need for protection” (s. 29).

De voksne kan vurdere at behovet for beskyttelse er større enn barnets behov for selvbestemmelse, og dermed bestemmes det at beskyttelse er til ”barnets beste”. Vi ser at denne måten å forstå begrepene og begrepenes innhold på, baserer seg på å tenke kontrast; enten/eller, og at dette kan skape store rom for problematiseringer og konfliktfylte diskusjoner og situasjoner.

Deltakelse og innflytelse

I et rundskriv fra BLD ”Deltakelse og innflytelse fra barn og ungdom - informasjon og veiledning for arbeidet i kommunene” (Q-27/2006 B), fokuseres det på barns og unges rett til medvirkning i samfunnet. Det vises spesielt til Barnekonvensjonens artikkel 12, som omhandler barn og unges rett til å si sin mening og bli hørt. I rundskrivet vektlegges det at barn og unge er ressurser som: ”må ha utfoldelsesmuligheter, tid og rom for deltakelse og engasjement på egne premisser, slik at de kan uttrykke seg både i fellesskap med jevnaldrende og med voksne. Som aktive medborgere skal de kunne ta del i reelle demokratiske prosesser og få påvirke sin egen hverdag” (s. 5).

I rundskrivet understrekes det at barn og unges rett til medvirkning handler om deltakelse og innflytelse, og at det må sikres at denne er reell; barn og unge må ikke ”bli brukt som staffasje eller bli invitert med på medvirkning som i realiteten er rent symbolsk” (s. 8). Skinndemokrati skal unngås. I den forbindelse beskrives forslag til ulike typer av medvirkning fra barn og unge; de kan opptre som høringsinstans (informanter og rådgivere), som drøftingspartner (bidra med synspunkter og forslag) eller som forhandlingspartner (være med på å bestemme). Rundskrivet gjelder barns rett til medvirkning generelt. Selv om det ikke omhandler barn og unges medvirkningsrettigheter i barnverninstitusjoner spesielt, bør det generelle grunnlaget også favne ”institusjonsbarna”.

I rundskrivet gis det klart uttrykk for at barn må få tilbakemelding og informasjon hvis de skal sikres reell medvirkning: ”Deltakelse og medvirkning styrkes gjennom å øke informasjonstilgangen og kommunikasjonsmulighetene”, og ”barn og unge må få tilbakemelding når de inviteres til medvirkning. De må få vite hvordan deres synspunkter og meninger blir brukt og se hva som skjer med forslagene” (s. 8 - 9).

Sandbæk (2004) ser også barnets rett til deltakelse/medvirkning i sammenheng med informasjon. Hun mener at informasjon både handler om å gi opplysninger, og å etterspørre barnas kunnskaper og forestillinger. Hun uttrykker at ”Informasjon må ses som en ganske komplisert toveis prosess, en dialog, hvor barnet slippes til som aktør med sine refleksjoner, sin individualitet og sin kontekst” (s. 106).

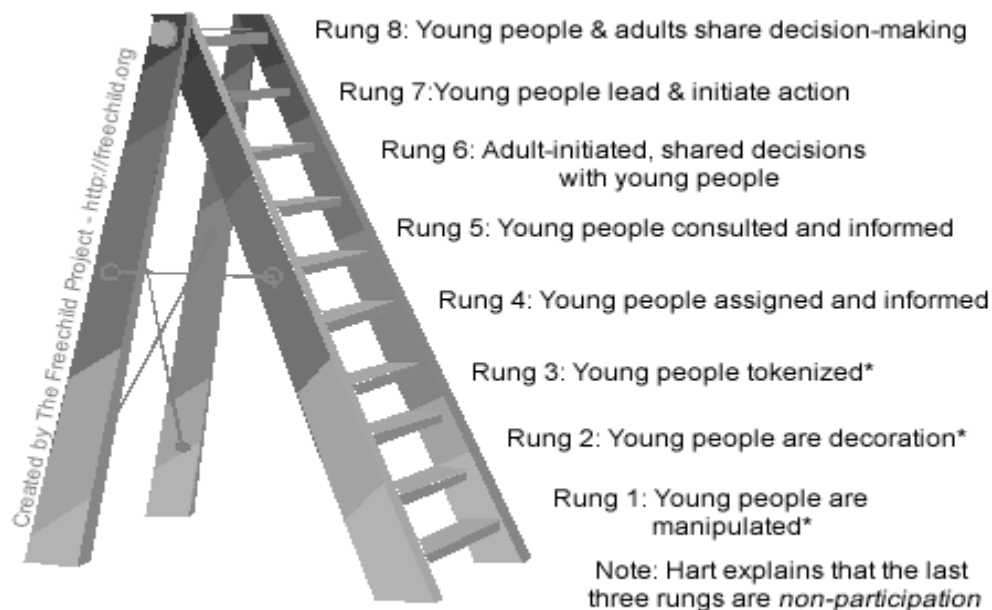
Rundskrivet om barns medvirkning (2006) skiller mellom en uformell og en formell medvirkning: ”Den uformelle medvirkningen handler om hvordan de voksne er i stand til å ta innspill fra barn og unge på sparket, og sette i gang en prosess som får en rask reaksjon” (s. 11). Her er det altså snakk om at barn og unge selv tar initiativ. Premisene for medvirkning baserer seg på barna selv. Den formelle medvirkning, på den annen side, kjennetegnes som mer fastlåst. Denne type medvirkning framstår som mindre umiddelbar og mer voksenbasert og rutinepreget enn uformell medvirkning.

Harts stige for barns medvirkning

Sosiologen Roger Hart presenterte i 1992 ”The Ladder of children’s participation. Gjennom stigen ønsket Hart å formidle graden av barns medvirkning/deltakelse symbolisert med hvilket trinn barnet befinner seg på. Stigen ble tegnet og beskrevet på følgende måte:

- Trinn 1, 2 og 3: På disse trinnene formidles ingen medvirkning. Barn blir ikke innlemmet og har ikke mulighet til å medvirke eller delta aktivt på noen måte.
- Trinn 4: På dette trinnet begynner det å bli tatt hensyn til barn i forhold til medvirkning. De kan få tildelt en spesiell rolle (av de voksne), og de blir informert om hvordan og hvorfor de skal involveres.
- Trinn 5: På dette trinnet deltar barnet ved å gi råd og ved å gi uttrykk for sine meninger overfor de voksne. De blir også informerte om hvordan deres forslag anvendes, samt i forhold til selve resultatene og de beslutninger som fattes av de voksne.
- Trinn 6: På dette trinnet tar de voksne initiativ til, og starter opp for eksempel et prosjekt eller program, men selve beslutningene fattes i samråd med barnet.

Roger Hart's Ladder of Young People's Participation



Adapted from Hart, R. (1992). *Children's Participation from Tokenism to Citizenship*. Florence: UNICEF Innocenti Research Centre.

- Trinn 7: På dette trinnet tar barnet selv initiativ til, og styrer for eksempel et prosjekt eller et program. Her er de voksne kun involverte som støttespillere.
- Trinn 8: På det øverste trinnet, som skal beskrive den høyeste grad av medvirkning, er det også barnet som tar initiativ til, og starter opp et prosjekt eller program, men her fattes beslutningene i samråd med voksne.²

Vi vil ikke bruke Harts stige til å analysere på hvilket trinn barn og ungdom i barneverninstitusjon er med hensyn til medvirkning. Vi velger derimot å gjengi stigen fordi den kan fungere som en tankeramme knyttet til barns medvirkning i institusjon, og være et verktøy for voksne som er ansvarlige for å legge forholdene til rette for at medvirkning skal bli mer enn retorikk. Dette gjelder blant annet institusjonsansatte og tilsynet.

² Den optimale graden av medvirkning befinner seg på trinn 7 og 8. Det er imidlertid en diskusjon om trinn 7 eller 8 er mest meningsfulle med hensyn til barns medvirkning. Det er ulike syn på dette.



3. MEDVIRKNING I PRAKSIS

Fagteori og barneforståelse

Ved å lese institusjonsplanene og å intervjuere ledere og ansatte om deres faglige ståsted, ønsket vi å danne oss et inntrykk av hvilke fagteorier som lå til grunn for institusjonenes virksomhet, og hvilken barneforståelse som eventuelt kom til uttrykk. I tillegg ønsket vi å få innsikt i tilsynenes oppfatning av dette.

Hva fant vi i institusjonsplanene?

De fleste institusjonsplanene viste at det faglige ståstedet til institusjonene favnet svært mange teorier og tilnærminger. Unntaket var en institusjon som hadde et noe mer avgrenset og avklart forhold til sitt faglige ståsted. Denne institusjonen framhevet sosialpedagogikk som en viktig plattform i det daglige arbeidet, og den hadde laget små modeller i planen som gjenspeilet den faglige tenkningen ved institusjonen.

De øvrige institusjonene nevnte mange ulike fagteorier i sine planer, og formidlet at alle sammen var en del av deres faglige ståsted innenfor en mer eller mindre uttrykt eklektisk ramme. En institusjon viste for eksempel til en faglig plattform som omfattet kommunikasjonsteori, økologisk perspektiv, kognitiv tilnærming, sosialpsykologisk tilnærming, sosial ferdighetstrening, psykodynamisk teori, utviklingspsykologi, konsekvenspedagogikk, løsningsfokusert tilnærming og juridisk tilnærming. Disse teoriene og tilnærmingene skulle være integrerte i tenkning og praksis. Det syntes som om institusjonene stort sett hadde et lite avklart forhold til den faglige virksomheten. Likevagt og uavklart framsto forholdet mellom teori og praksis. Det var ikke konkretisert hvordan fagteoriene skulle anvendes og forankres i det daglige virket ved institusjonene; det vil si i ledelsens og de ansattes omgang med og behandling av barna.

Begrepet barneforståelse og/eller formuleringer som ”vår forståelse av barnet” og ”vårt syn på barnet” var ikke brukt i noen av de institusjonsplanene vi gjennomgikk. I samtlige planer var det imidlertid skrevet litt om den enkelte institusjons ideologi, verdier og menneskesyn. Eksempler på ideologiske prinsipper kunne være at man etterstrebet å uttrykke respekt og likeverd overfor hverandre, og at institusjonen både vektla et ”helhetssyn” og et ”subjektsyn”. Noen understreket at det var viktig å lokalisere og se problemet framfor ”problembarnet”, og at det var viktig å forstå ungdommen mer som

en ressurs enn et problem. Andre formidlet viktigheten av å forstå at alle barn ikke er like. Av uttrykte menneskesyn ble for eksempel ”helhetlig menneskesyn”, ”troen på det gode i mennesket” og troen på at ”mennesket evner å endre seg” nevnt.

Hva fortalte de ansatte oss?

Det var vanskelig for mange av de ansatte å svare på spørsmålet om ”faglig ståsted”. Noen informanter syntes det var problematisk å hevde at de støttet seg mer til en teori enn til en annen, og ga uttrykk for at institusjonen arbeidet etter et eklektisk forståelsesgrunnlag. Andre fortalte at de hadde en multisystemisk tilnærming til målgruppen hvor kognitiv tilnærming, sosialøkologi, familieterapi og nettverksarbeid sto sentralt. Utover dette ga de klart uttrykk for at virksomheten, og de metoder de anvendte, ikke var knyttet opp mot ett bestemt fagteoretisk ståsted.

Fra to institusjoner ble det formidlet noe mer avgrensede teoretiske tilnærminger i arbeidet. Ved en av disse dannet miljøterapi det eksplisitte grunnlaget for arbeidet, og som informanten fra denne institusjonen uttrykte: ”Utover dette, tar vi det vi trenger av alt”. Den andre institusjonen formidlet vektlegging av en sosialpedagogisk tilnærming. Dette innebar blant annet at de primært tenkte ”her og nå”, selv om de var klar over at det enkelte barnet hadde ”en ryggsekk som var fylt med en historie”. Videre fortalte de ansatte at de hentet sin kunnskap fra sosiologi, psykologi og pedagogikk.

I de første intervjuene med ansatte i institusjon brukte vi begrepet barneforståelse i et spørsmål. Dette hadde informantene store problemer med å forholde seg til. Formuleringen av spørsmålet ble derfor endret slik at vi brukte de uttrykkene som institusjonene selv anvendte i sine planer: ”Har institusjonen et spesielt (uttalt) verdisyn eller ideologi knyttet til barn og ungdom i forhold til hvordan man bør omgås og behandle disse”? I tillegg til denne endringen forsøkte vi også å utdype spørsmålet. Selv om vi korrigerer formuleringen, framsto det fortsatt som vanskelig for informantene å forholde seg til dette. Svarene ble stort sett knyttet til individualisering av barnet; å se barnets behov, og å fokusere på positive i stedet for negative handlinger.

Og hva mente tilsynet?

Informantene fra tilsynene fortalte at de kjente til hvilke fagteorier institusjonene oppga som grunnlag for virksomheten. Dette ut fra hva som sto skrevet i planene. Det ble gitt uttrykk for noe usikkerhet i forhold til om planene gjenspeilet seg i praksis. En informant stilte seg også tvilende til den eklektiske tilnærmingen: ”De sier jo at de arbeider eklektisk, men hva betyr egentlig det”? Denne informanten var imidlertid rask til å si at det å arbeide eklektisk, nødvendigvis ikke var det samme som å gjøre dårlig arbeid.

Spørsmål til tilsynene om institusjonenes barneforståelse, ble stort sett relatert til i hvilken grad institusjonene klarte å ivareta det individuelle barnet. Et tilsyn mente at dette varierte, og at forskjellen var særlig synlig mellom eldre og nyetablerte institusjoner. Det ble påpekt at flere av de eldre institusjonene hang igjen i gamle tradisjoner, hvor alle barn skulle behandles likt, mens nyetablerte institusjoner syntes å være mer åpne for individuell planlegging og tilrettelegging.

Barnekonvensjonen framsto som et ikke-tema i institusjonene. ”Denne har institusjonene ikke noe kunnskap om”, uttrykte en av tilsynsinformantene. En annen informant mente at dette ikke bare omfattet institusjonsansatte, men nesten alle som arbeidet innenfor barnevernet. Bestemmelsene i Barnekonvensjonen ble aldri tatt opp under tilsynsbesøk. Dette i motsetning til institusjonsforskriftene til Lov om barneverntjenester, som var svært sentrale når beboernes rettigheter ble diskutert.

Eklektisme - svaret på all faglig innsats?

Flere av informantene uttrykte at de arbeidet eklektisk, noe som er tradisjonelt innenfor fag som ikke bygger sin forståelse på en enhetlig teoretisk overbygning. Eklektisme er for eksempel en sentral faglig tilnærming innenfor sosialt arbeid; både knyttet til teori og praksis. På det teoretiske nivået blir eklektisme ofte beskrevet som å ”ha en teori til et hvert problem”. Begrepet slik det kan knyttes til praksis, omfatter anvendelsen av ulike teorier og metoder med utgangspunkt i det problemet som presenteres. Dette er også i samsvar med hvordan eklektisk forstås på teoretisk nivå; ”vi plukker litt her og litt der”.

Sosialpedagogikk og miljøterapi ble formidlet som sentrale tilnærminger ved to institusjoner. Disse tilnærmingene kan, på ulike måter, også defineres ut fra en mer eller mindre eklektisk forståelse. For eksempel bygger ikke sosialpedagogikken på noen enhetlig teori. I følge NOU 1975:32 - Barnevernslinjen ved sosialskolene - defineres sosialpedagogikk som:

”... læren om hvordan psykologiske, sosiale og materielle forhold, og ulike verdiorienteringer fremmer eller hindrer individets eller gruppens samlede utvikling og vekst. Det som kjennetegner sosialpedagogen er at han tar sitt utgangspunkt i ovennevnte forhold for gjennom bevisst, metodisk arbeid i klientens miljø å påvirke det enkelte individ, eller grupper til bedre sosial fungering og økt trivsel. Sosialpedagogisk arbeid omfatter både kurativt og forebyggende arbeid” (s. 23).

Sosialpedagogikk assosieres med oppdragelse som har et samfunnsmessig siktemål (Bø 1989), og på mange framstår sosialpedagogikk innefor diffuse teoretiske rammer. Dette bekreftes blant annet gjennom følgende sitat av Eriksson og Markström (2000): ”Under arbetets gång har vi insett svårigheterna förknippade med at ringa inn socialpedagogikens idéhistoriska tradition, dets identitet og innehåll. Begreppet socialpedagogik låter sig svårligen fångas” (s.11).

Eriksson og Markström tillegger sosialpedagogikkens tverrfaglighet mye av ”skylden” for at begrepet er så vanskelig å definere. De argumenter med at det kan være problematisk å skille mellom de ulike elementene innenfor tverrfaglig innsats. En årsak til dette er at de er så tett sammenvevde. Eriksson (2003) uttrykker sosialpedagogikkens usikre definisjonsgrunnlag svært pragmatisk. Han sier: ”Sosialpedagogikken defineres på flere måter, avhengig av hvem man spør” (s. 26).

Kun en institusjon formidlet eksplisitt at den bygget sin faglige virksomhet på miljøterapi. Dette var noe overraskende da miljøterapi er en tradisjonell tilnærming i institusjonsarbeidet. Men, som med sosialpedagogikk framstår også miljøterapi, på mange måter, som en pragmatisk innsats uten tydelige faglige rammer. Miljøterapi kan være ”alt eller ingenting”. Larsen og Selnes (1983) referer til flere definisjoner av miljøterapi som legger vekt på at institusjonens miljø er det sentrale redskapet i arbeidet med den enkelte ungdommen. Fordi den enkelte ungdoms behov er målet for de miljøterapeutiske strategiene, legges det vekt på at miljøterapien ikke må være statisk, men kunne tilpasses situasjon og behov. Miljøterapi bygger på mange teoretiske tilnærminger blant annet hentet fra psykologi og pedagogikk. Miljøterapien kan dermed finne sin naturlige plass innenfor eklektismen.

Dagliglivet i institusjonene

I det følgende vil vi belyse dagliglivet i barneverninstitusjoner, og knytte dette opp mot medvirkning. Vi vil først og fremst formidle beboernes ”stemmer”. Vi ønsker å gjengi hva de ga uttrykk for med hensyn til egne erfaringer, meninger og eventuelle (underforståtte) ønsker knyttet til rutiner, regler, sanksjoner, og ikke minst medvirkning i institusjonen. Vi vil også formidle de ansattes erfaringer, forklaringer og meninger om de samme temaer der dette synes formålstjenlig. Følgende aspekter ved dagliglivet i institusjonene vil bli belyst:

1. Rutiner.
2. Regler og sanksjoner.
3. Ivaretagelse av beboernes medvirkning.

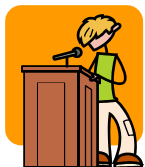
Det er en klar sammenheng mellom disse punktene; blant annet reguleres rutiner gjennom regler og sanksjoner, og innholdet i rutiner, regler og sanksjoner har en klar innflytelse på hvordan beboernes medvirkning ivaretas.

Rutiner

Selv om vi også snakket med de minste barna om rutiner, vil det først og fremst være ungdommenes oppfatning av rutiner som blir formidlet. Grunnen til dette er at de minste barna hadde større problemer enn ungdommene med å svare utfyllende på spørsmål om rutiner. Vi intervjuet også færre barn enn ungdommer.

Vi vil starte med ungdommenes fortellinger. Før vi gjør dette bør det imidlertid understrekes at mange av ungdommene brukte begrepene rutine og regel om hverandre når de snakket om strukturer i hverdagen. Rutiner og regler var flettet inn i hverandre, og de representerte en klar forbindelse. For øvrig valgte noen av ungdommene å benytte helt særegne uttrykk om rutiner. En variant, som ofte framsto som en erstatning for begrepet rutine, var uttrykket ”faste opplegg”.

Rutiner i barneverninstitusjoner er ofte knyttet til bestemte tidspunkter, og de skaper et mønster i hverdagen for beboerne. Rutiner har som formål å gjøre hverdagen forutsigbar og å skape kontinuitet. Antagelsen er at dette vil gi en form for trygghet for beboerne. På den annen side kan det tenkes at institusjonelle rutiner også kan føre med seg begrensninger for barn og unge i barneverninstitusjoner.



Tre beboere som representerte to institusjoner for ungdom, fortalte at hverdagen deres var strukturert slik:

Jente 15 år:

”Jeg står opp kl. 07.00 og spiser frokost. Deretter drar jeg til skolen, så er det hjem fra skolen, gjøre lekser og spise middag kl. 15.45. Etter middagen er det ”stille-time”. Da må jeg være på rommet mitt. Deretter er det planleggingsmøte, og etter det en eller annen aktivitet på institusjonen som er bestemt av de ansatte (mandager). Det er kveldsmat kl. 20.30 og leggetid kl. 23.00”.

Jente 17 år:

”Jeg står opp klokken 06.00 og stiller meg. Deretter spiser jeg frokost, reiser til skolen og reiser tilbake til institusjonen når skolen er slutt. Jeg må tilbake rett etter skoletid for da er det overlapping mellom de ansatte som går av vakt, og

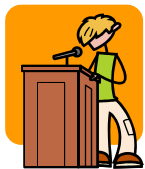
de som går på vakt. De ansatte vil helst at vi skal være på institusjonen da. Etter møtet spiser vi middag, så er det lekselesing i en time, ungdomsmøte/planleggingsmøte og andre møter, som foregår på bestemte dager, for eksempel onsdagsmøter eller gruppemøter. Etter alt dette er det kveldsmat. Så må jeg hver kveld, sammen med en ansatt, gå igjennom og underskrive et evalueringsskjema for å se om jeg har gjort det som er forventet av meg i løpet av dagen. Til slutt er det leggetid”.

Gutt 17 år:

”Jeg står opp klokken 07.40, og spiser frokost før jeg, sammen med de andre som bor på avdelingen, må se på nyheter i 10 minutter. Deretter vasker jeg toalett/bad og gangen før jeg går på skolen. Dette må jeg gjøre hver dag. Jeg kommer tilbake til institusjonen når skolen er slutt og spiser middag klokken 16.00. Utover kvelden kan det hende at jeg ser litt på fjernsyn, men institusjonen har bare ett fjernsyn, og det blir ofte mye styr i forhold til hva vi skal se på. Jeg har eget fjernsyn, men får ikke lov å bruke det fordi det ikke er lov å ha fjernsyn på rommet. Klokken 23.00 må jeg legge meg”.

Eksemplene viser at rutiner er innføring av tidspunkter knyttet til blant annet leggetider, måltider, møtevirkosomheter mellom ansatte eller mellom ansatte og beboerne (husmøter/beboermøter), vaktskifter, stille-time etter middag, aktivitetsdager, faste aktiviteter i institusjonen og faste arbeidsoppgaver som må gjennomføres.

Ungdommene var mest opptatte av hvordan rutinene begrenset deres muligheter til å velge fritidsaktiviteter og treffe/skaffe seg venner utenfor institusjonen. De aller fleste mente at institusjonene, i stor grad, styrte hverdagen og fritiden deres, og dette ble i all hovedsak oppfattet som negativt og begrensende. De følte at mye var bestemt på forhånd, og at de hadde liten påvirkningsmulighet i det daglige.



Vi vil nå formidle fire utsagn som kan beskrive hvordan ungdommene så på rutinene i hverdagen:

”Negative rutiner”

En jente som hadde hatt opphold i institusjon et halvt års tid, fortalte at det ”alltid” skjedde noe innenfor institusjonen som krevde at de (beboerne) måtte være tilstede. Mange av rutinene og reglene omtalte hun som negative, fordi de begrenset hennes

muligheter til å være impulsiv og ta selvstendige valg med hensyn til egen fritid. Jenta mente at det var for mange rutiner i hverdagen som var pålagt henne fra institusjonens side. Hun hadde en fast fritidssyssel som hun selv hadde valgt, men hun ønsket å få tid til flere.

”Fritid og tvang”

En annen jente fortalte at hun ikke hadde noen venner i nærmiljøet utenfor institusjonen. Hun mente at en viktig årsak til dette var de mange bestemmelsene og rutinene i hverdagen som var fastsatt av de voksne, og som resulterte i at hun var tvunget til å tilbringe mye av sin fritid innenfor institusjonen. Dette omfattet blant annet tre ettermiddager og kvelder i uka, og innebar blant annet at hun ikke selv kunne velge hvilke fritidsaktiviteter hun ville være med på. Hun ble bundet opp av institusjonens rutiner.

”Døm bestemme mye i fritida”

”Døm bestemme mye i fritida” og ”døm” ønsker å være mye innenfor institusjonen, fortalte en gutt som hadde bodd i institusjonen i nærmere ett år. Gutten omtalte konsekvent de ansatte som ”døm”. Gutten fortalte at han kjedet seg mye i fritida. Han savnet å være sammen med kameratene sine, og ettersom institusjonen var lokalisert i en annen kommune enn guttens hjemkommune, var det umulig å treffe dem på hverdager. Han uttrykte flere ganger at han skulle ønske institusjonen ikke lå så ”langt inni skauen”. Gutten mente at dette var hovedårsaken til at han tilbrakte det meste av fritiden innenfor institusjonsområdet. En annen viktig forklaring var at beboernes mulighet til å være med på fritidsaktiviteter ble sterkt begrenset fordi de hadde ”perm” eller fridager kun på tirsdager og fredager. Mandager, onsdager og torsdager var det ”faste opplegg”. Gutten fortalte at disse dagene var spekket med ulike fastsatte gjøremål og aktiviteter som foregikk innenfor institusjonen. Selv om han i realiteten hadde to ”fridager” i uka, var det ikke alltid like lett å tilpasse dette til aktiviteter utenom institusjonen.

”Tidspress og nulltoleranse”

En jente, som hadde lang erfaring med å bo i barneverninstitusjon, uttalte at hun ofte følte ”tidspress” og opplevde en form for ”kamp mot klokka”. Hun selv og de andre ungdommene, som bodde i institusjonen, ble nærmest tvunget til å fokusere på tidspunkter. I følge denne informanten ble hun ”ufrivillig” opptatt av tid og tidspunkter, fordi institusjonen førte ”nulltoleranse-politikk” på dette området, og ga ungdommene ”straff” hvis de ikke overholdt fastlagte tidspunkter for ulike gjøremål og aktiviteter.

Når de ovennevnte erfaringer og oppfatninger kom såpass klart til uttrykk fra ungdommenes side, kan det stilles spørsmål ved om juridiske bestemmelser knyttet til vern om personlig integritet og deltagelse i samfunnslivet utenom institusjonen, oppfylles. Disse rettigheter er nedfelt i lov om barneverntjenester § 5-9 som inneholder ulike rettigheter som barn og ungdom skal ha under opphold i institusjon, og i forskrift om rettigheter og bruk av tvang under opphold i barneverninstitusjon (2002) som ut-

fyller loven. Forskriftens kapittel 2 fastsetter beboernes rettigheter under opphold i institusjon; blant annet at ”Institusjonen skal drives på en slik måte at beboernes integritet blir ivaretatt” (§ 5), og at ”Beboeren skal ha rett til å bevege seg i og utenfor institusjonens område, med de begrensninger som fastsettes av hensyn til behovet for trygghet og trivsel. Beboeren skal i størst mulig grad kunne nyttiggjøre seg de tilbud som finnes i lokalsamfunnet, herunder aktuelle skole- og fritidstilbud” (§ 6).

BFD (2002-Q0819) har gitt ut merknader til ovennevnte forskrift vedrørende § 5:

”Det følger av alminnelige rettsgrunnsetninger og av barnevernloven § 5-9 at beboere i institusjon skal ha visse verdier i fred. Sentrale sider av den personlige integriteten omfattes av et grunnleggende vern som ikke kan fravikes uten lovhjæmmel. Dette innebærer blant annet at den enkelte er vernet mot inngrep i sin fysiske integritet, og at ingen må utnyttes, krenkes eller ydmykes. Grunnleggende sett kan kravet om vern om den personlige integriteten sies å være et krav om at hvert enkelt menneske skal vises respekt. Det følger av annet ledd at forholdene i institusjonen skal legges til rette slik at beboernes mulighet til å bestemme over seg selv blir ivaretatt”.

I departementets merknader til § 6 uttrykkes at:

”Institusjonens adgang til å begrense bevegelsesfriheten, vil blant annet avhenge av beboernes alder. Institusjonen utøver den daglige omsorgen for beboerne i foreldrenes sted, og har derfor rett og plikt til å sette de nødvendige grenser for å ivareta det enkelte barn. Barn i institusjon skal på samme måte som barn som bor sammen med sine foreldre, få større bevegelsesfrihet i takt med økt alder og modenhet”.

De fleste ungdommene ga uttrykk for at rutinene ved institusjonene begrenset deres muligheter til å påvirke og bestemme over egen situasjon, og å foreta egne valg med hensyn til fritiden. Beboere som var opptatte av dette, var mellom 15 og 18 år gamle; det vil si i en alder da venner og sosialt liv utenom familie/institusjon er viktig. Selv om de ansatte stilte opp for ungdommene i forbindelse med kjøring til ulike aktiviteter, følte beboerne en mangel på bevegelsesfrihet, og de ga ofte ”det faste opplegget” i institusjonene skylden for dette. Institusjonene var heller ikke tydelige på at ungdommene, etter hvert som de ble eldre og mer modne, ble gitt mer frihet til selv å kunne bestemme hvor de ønsket å bevege seg og tilbringe sin fritid.

En rutinisert hverdag krever planlegging. I alle institusjonene for ungdom, var det stor opptatthet av planarbeid. Argumentene for dette var at god planlegging og evaluering ville hindre ”ad hoc” løsninger, og dermed gi større forutsigbarhet for ungdommene. Et eksempel var en institusjon som strukturerte hverdagen både gjennom ukesplaner

og dagsplaner hvor det var anført nøyaktige tidspunkter for måltider og for faste aktiviteter i løpet av uka. I tillegg ble det gjennomført planleggingsmøter med ungdommene hver dag, hvor det ble vurdert og bestemt hva som skulle skje i hverdagen framover. Det ble formidlet fra de ansatte at institusjonens mål var å prioritere den enkelte ungdoms ”meldinger” og ønsker. Gjennom dette ble det lagt til rette for at ungdommenes aktivitetsønsker skulle prioriteres. Disse måtte imidlertid inn i planene hvis de skulle realiseres. Hvis det kom spontane ønsker i løpet av planleggingsperioden, ville disse bli nedprioriterte ettersom det som var planlagt alltid skulle ha førsteprioritet.

En slik tankegang fant vi også igjen ved de øvrige institusjonene for ungdom. Ved en av disse ble aktiviteter innenfor institusjonen alltid prioritert foran fritidssysler utenfor institusjonen. De ansatte hevdet at dette ikke var noe problem, ettersom ungdommene faktisk ønsket å tilbringe det meste av fritiden sin på institusjonsområdet; og som en av dem uttrykte: ”Ungdommene nekter å dra ut. De vil være sammen med oss. De klamrer seg til oss voksne”.

Noen beboere var ikke så kritiske til rutinene og deres begrensende effekt på muligheten til selv å bestemme over egen fritid. Disse ungdommene ga uttrykk for at det var mye opp til dem selv hvordan de ønsket å bruke fritiden sin. En ungdom framhevet at institusjonen tilbød aktivitetsformer innenfor institusjonsområdet som hun likte; blant annet stell av dyr og hesteridning. En annen ungdom var svært aktiv innen idrett, og sa at hun klarte å opprettholde ønsket aktivitetsnivå med hjelp fra de ansatte.



De minste barnas uttalelser:

I intervjuene med de minste barna, ble ikke begrepet rutine brukt. De ble spurt om de kunne fortelle om ”dagen i går”. På denne måten ønsket vi å få innblikk i hvordan en vanlig dag var strukturert med hensyn til tidspunkter og oppgaver. De minste barna fortalte at de måtte forholde seg til rutiner som ofte var knyttet til tidspunkter; for eksempel når de måtte stå opp om morgenen, spise frokost, dra til skolen, komme hjem, spise middag, lese lekser og legge seg.

En gutt, 11 år, fortalte at dagen hans er strukturert slik:

”I går sto jeg opp klokka sju. Så spiste jeg frokost. Etter det så jeg litt på fjernsyn til skolebussen hentet meg. Jeg var på skolen til klokka ti på to. Da dro jeg hjem. Sånn er det hver dag. Klokka fire er det middag. I går hadde vi panneka-

ker og tomatsuppe. Etter middag var jeg sammen med noen kompiser. Det bruker jeg å være hver dag. Vi sykler litt, springer og leker. Jeg må komme hjem før klokka ni. Klokka halv ti må jeg legge meg”.

En gutt, 12 år, fra en annen institusjon, fortalte om tilsvarende rutiner:

”I går sto jeg opp klokka kvart på sju. Så spiste jeg frokost, og ble kjørt til skolen av NN (en av de ansatte). Jeg ble hentet på skolen klokka to, og så spiste vi middag klokka tre. Etter det satt jeg på rommet mitt og hørte på lydbøker til jeg måtte spise kveldsmat og legge meg klokka halv ni”.

Barna formidlet imidlertid at det var rom for fleksibilitet og endringer, og ingen av barna nevnte at de ble hindret i å være med på aktiviteter i fritida, eller at de ikke kunne være sammen med venner fordi de måtte være på institusjonen. Dette ble bekreftet av ansatte på barneinstitusjonene. Det var rom for endringer, og regler kunne være individuelt betinget; for eksempel ulik leggetid etter alder. Ved en institusjon fortalte de ansatte at de brukte mye tid og ressurser på å styrke arbeidet rundt barnas fritid, og institusjonen hadde få rutiner (utenom måltidene) som krevde at barna måtte tilbringe (fri)tiden på institusjonen. Tvert i mot arbeidet de for å kunne tilby barna et bredt spekter av aktivitetsformer utenfor institusjonen; det vil si at de tilstrebet å gjøre hverdagen til barna ”så normal som mulig” sammenlignet med andre barn og deres hverdag. Noen regler framsto imidlertid som mer eller mindre absolutte; for eksempel at fastsatt leggetid måtte overholdes på ukedagene, at barna måtte opp for å komme seg på skolen, og at tidspunkter for måltider måtte overholdes hvis ikke annet var avtalt. Ved en institusjon hadde hvert barn en bok som beskrev hvilke rutiner de måtte forholde seg til.

Regler og sanksjoner

Rutiner, regler og sanksjoner, som beboere i en barneverninstitusjon må forholde seg til, er gjerne deler av større systemer eller modeller. Disse systemene kan sies å danne tankegrunnlaget og rammene for praksis, og vil blant annet omfatte hvilke metoder og ”behandlingsstrategier” som skal anvendes overfor ungdommene. Systemene eller modellene vil også kunne gjenspeile hvilke holdninger institusjonen har overfor sine beboere.

I det følgende vil vi belyse hvilke regler og sanksjoner beboere ved barneverninstitusjonene i vårt utvalg måtte forholde seg til i det daglige. Naturlig nok varierte dette mellom institusjonene. Enkelte institusjoner hadde få formelle regler og sanksjoner, og andre var sterkt regelstyrte, og benyttet strenge sanksjoner ved brudd på reglene. Vi vil

igjen la beboernes stemmer få prioritet gjennom å formidle hva beboerne mente om regler og sanksjoner, hvordan de forholdt seg til disse, og på hvilken måte disse eventuelt kunne påvirke beboernes medvirkning i det daglige. Vi vil også presentere institusjonsansattes uttalelser knyttet til samme tema.

Regler og sanksjoner - en oversikt

I denne oversikten vil vi presentere noen eksempler på hva beboere faktisk måtte forholde seg til av regler og sanksjoner ved noen av barneverninstitusjonene i vårt utvalg. De strengeste og mest rutiniserte reglene, fant vi ved institusjoner som arbeidet etter fasesystemer³:

- Den enkelte beboer ble, uansett grunnlag for plassering (omsorg/atferd), alltid plassert i den laveste fasen ved ankomst til institusjonen.
- Den laveste fasen innebar tap av rettigheter, og det ble stilt spesielle krav til beboeren i forhold til leggetid, ukepenger, grad av frihet til å kunne ta avgjørelser på egen hånd, mobiltelefon, fjernsyn, datamaskin og så videre.
- Beboeren kunne etter hvert ”klatre i fasesystemet”, men dette var kun mulig hvis vedkommende hadde opptrådt som forventet i den fasen han/hun var i.
- Å klatre i fasene innebar å få tilgang på rettigheter; det vil si få større frihet og innflytelse på egen hverdag. Dette kan forstås som en utvidelse av personlig integritet. Å klatre i fasene innebar også at det ble stilt flere krav til beboeren.
- Beboeren måtte selv søke personalet om ”oppgradering” til høyere faser.
- Beboeren måtte være et minimum antall dager i hver enkelt fase før hun/han kunne søke om opprykk. En beboer fortalte at dette omfattet 30 dager i fase 1, 60 dager i fase 2 og 120 dager i fase 3.

³ Et fasesystem kan for eksempel bestå av fire ulike faser, og hvor hver enkelt fase rommer ulike krav og rettigheter for beboeren; blant annet innebærer fase 1 få rettigheter og krav, mens fase 4 innebærer maksimal uttelling med hensyn til både rettigheter og krav. Fordi alle nye beboere blir plasserte i fase 1, vil vedkommende ha få krav og rettigheter i starten av institusjonsoppholdet. Som oftest fordrer fasesystemet at beboeren, på et eget skjema, må evaluere om krav og rettigheter, som er knyttet til den fasen vedkommende er i, er oppnådd. Skjemaet skal deretter godkjennes av ansatte ved institusjonen. Beboere kan etter søknad bli oppgradert til høyere faser, eller de kan bli degradert ved brudd på plikter og regler knyttet til den fasen de er i. De ulike fasene er gjerne knyttet til spesielle ”ferdigheter” som beboeren, over tid, skal arbeide med og søke å oppnå. Disse kan for eksempel være ”tilknytning”, ”mestring”, ”selvstendighet” og ”sjenerøsitet”. Den enkelte beboer skal arbeide med seg selv, være med å bygge relasjoner og ta ansvar både for seg selv og andre. Gruppeprosesser står sentralt i arbeidet. Den enkelte beboer skal få mye hjelp av de ansatte i de laveste fasene. Deretter skal ungdommen, etter hvert som hun/han klatrer i systemet, klare seg mer på egen hånd.

- Beboeren kunne oppleve å bli ”degradert” til en lavere fase, dersom vedkommende ikke klarte å oppfylle kravene som ble stilt i den enkelte fasen. Dette skjedde først og fremst i forbindelse med brudd på hovedregler⁴, eller når ungdommen flere ganger hadde brutt institusjonens rutiner.

Institusjoner, som ikke praktiserte fasesystemer eksplisitt, kunne også ha strenge regler i dagliglivet. Eksempler på dette var:

- Den enkelte beboer måtte innfinne seg på institusjonen til bestemte tidspunkter knyttet til måltider, vaktskifte, ”stille-time”/”stilletid”, ulike (dags)møter, husmøter, når arbeidsoppgaver skal gjennomføres, felles aktivitetsdager og så videre. Brudd på denne regelen kunne blant annet medføre trekk i ukelønn.
- Den enkelte beboer fikk sin atferd skriftlig evaluert (godkjent/ikke godkjent) hver eneste dag eller flere ganger daglig. Hvis vedkommende fikk flere ikke-godkjente anmerkninger, kunne dette medføre trekk i ukelønn.
- Den enkelte beboer fikk ikke lov til å ha besøk på rommet sitt. Dette gjaldt både besøk av andre beboere og venner utenfra.
- Den enkelte beboer måtte gjøre arbeidsoppgaver, som framsto som ”uten mål og mening” for beboeren; for eksempel vask av bad og gang hver eneste morgen.

Oversikten viser at mange beboeres hverdag ble styrt av til dels strenge regler, og deres atferd ble regulert gjennom straff og belønning. Dette skjedde som oftest gjennom fratrekk i ukelønn eller ”ekstrapenger”, og gjennom plassering i faser som ga den enkelte beboer ulike rettigheter (eller mangel på disse).



Hva fortalte ungdommene om regler i hverdagen?

”Det er regla på alt”

En jente som hadde bodd på to ulike barneverninstitusjoner, fortalte om dagliglivet i den institusjonen hvor hun bodde på intervjutidspunktet. Hun uttrykte sterk skepsis til fasesystemet som ble praktisert i institusjonen: ”Det er regla på alt, og fasesystemet er det aller verste. Det må da gå an å ha regla uten å ha fasa”. Informanten fortalte at hun

⁴ Dette kunne være ved rømning, bruk av alkohol og narkotika og liknende.

selv hadde vært flere måneder i fase 1 og 2, og at hun en gang var satt ned fra fase 2 til fase 1 på grunn av rømning. Da ble hun tatt med på ”pratetur” til ei hytte som institusjonen disponerte og forklart hvilke konsekvenser rømningen fikk. Jenta mislikte sterkt å være i fase 1 og 2 for da hadde hun nesten ingen rettigheter. Hun fikk ikke lov til å gå inn på internett på datamaskinen eller ha fjernsyn på rommet. Informanten mente også at reglene knyttet til eget fjernsyn, var altfor strenge. Det var vanskelig når samtlige beboere skulle dele på samme fjernsyn. Det krevde mye planlegging, og det var vanskelig å komme til enighet når mange ønsket å se forskjellige programmer på fjernsyn. Fjernsyn på rommet fikk beboerne først ha når de kom i fase 4. Informanten trodde hun aldri ville avansere til fase 4, så egen TV ”kan æ berre glæm”. Informanten mente at flere av beboerne ikke fortjente å være i faser. Hun fortalte at de ansatte hevdet at de ikke kunne gjøre forskjell på beboerne i så henseende. Selv var jenta av den oppfatning at institusjonen burde gjøre forskjell på beboerne, fordi det var ”dumt” at de som faktisk ikke hadde behov for faser, men som likevel hadde fått plass i institusjonen, måtte forholde seg til det samme systemet som de øvrige beboerne. Informanten uttrykte videre at ”alle blir sure og oppgitt på grunn av fasan”. Hun mente at mange av beboerne var misfornøyde med fasesystemet.

”Rigide båser”

En jente som hadde hatt to opphold i samme barneverninstitusjon snakket om ”rigide båser”. Hun sa at hun var i mot å bli satt i bås, og mente at det var nettopp det som skjedde med ungdommene som bodde i institusjoner, og spesielt de ungdommene som ble utsatt for fasesystemer slik som hun. Gjennom slike systemer bedrev de ansatte i institusjonene en form for overstyring av beboerne, hevdet jenta. Hun var enig i at enkelte beboere burde få tett oppfølging i det de ankom institusjonen, men hun var ikke enig i at det skulle gå så lang tid innen de kunne søke om å rykke opp i neste fase. Hun var for øvrig opptatt av livet innenfor kontra utenfor barneverninstitusjonen, og mente at overgangen mellom disse ”livene” var for store og uhåndterlige for ungdommene. Vår informant var av den oppfatning at enkelte institusjoner utøvde altfor sterk kontroll overfor beboerne. Dette førte til at mange følte seg uselvstendige og umyndiggjorte. Jenta mente at institusjonene burde legge mye større vekt på å arbeide for og med den enkeltes selvstendighet og frihet, enn å tvinge dem inn i rutiner som de ikke hadde bruk for utenfor institusjonen.

”Regler er regler”

På spørsmål om beboerne var med på å diskutere, fremme og bestemme enkelte regler, svarte flere av ungdommene at ”regler var regler”. Disse kunne ikke diskuteres, og beboerne ble ikke inviterte til å være med på å påvirke eventuelle regelendringer. Det kunne foretas enkelte unntak fra reglene, men da på de ansattes premisser. For eksem-

pel kunne de ansatte godta at leggetiden ble justert enkelte kvelder dersom det forelå gode grunner til dette. Ei jente på 15 år uttrykte følgende: ”Her oppå bestemme dæm (de ansatte) reglan, og that`s it”.

Konfliktfylte temaer

Konfliktfylte temaer i institusjonene ble av beboerne oftest knyttet til regler om bruk av elektroniske media, rutiniserte arbeidsoppgaver og beboerevalueringer.

Elektroniske media

En 17 år gammel jente, som hadde bodd i institusjon i overkant av ett år, fortalte at beboerne fikk bruke hustelefonen i institusjonen, og at hver enkelt hadde rett til en samlet ringetid på en halv time i uka. Utover den tilmålte ringetiden kunne de bruke sin egen mobiltelefon. Ved denne institusjonen, som ved flere andre institusjoner, var det forbud mot å ha fjernsyn og datamaskin inne på den enkelte beboers rom. Jenta hevdet at denne regelen var bestemt på bakgrunn av personalets overbevisning om at beboerne ville bli asosiale dersom de fikk lov til å ha datamaskin og fjernsyn på rommene sine. En annen beboer mente at regelen var koblet til ”skjerming”. Det vil si at institusjonen hadde et mål om å skjermbe beboerne mest mulig fra ”storsamfunnet fristelser”.

Svært mange ungdommer hadde opplevd at deres personlige mobiltelefoner var blitt beslaglagt av ansatte i det de ankom institusjonen. Ungdommene var blitt fortalt at dette hadde å gjøre med institusjonens system. Systemet tillot ikke den enkelte beboer å benytte mobiltelefon, ettersom dette ikke ble tolket som en rettighet som de hadde⁵. Ungdommene kunne imidlertid få tilbake mobiltelefonen; vel og merke dersom hun/han oppførte seg pent på et senere tidspunkt i oppholdet. Informanter fortalte historier om at de hadde mistet kontakten med sine venner fra hjembygda fordi de ikke kunne snakke med dem. Dette var venner som de hadde utenfor institusjonen, og som av institusjonsansatte ble betegnet som både ”gode” venner og ”dårlige” venner. Ungdommene sa at de følte det som et ”stort tap” og at det var ”fælt” når de ansatte beslagla mobiltelefonene deres. Dette gjorde dem også annerledes i forhold til jevnaldrende, og det var vanskelig å forklare venner hvorfor de ikke lenger hadde mobiltelefon. Ungdommene fortalte at det kunne gå mange måneder innen de fikk tilbake sine telefoner.

⁵ Dette var en problemstilling et av tilsynene var svært opptatt av. Tilsynet tolket det dit hen at beboere hadde rett på å få bruke egen mobiltelefon, men uttrykte samtidig at dette var det vanskelig å få gehør for på enkelte institusjoner, og spesielt ved de institusjonene som praktiserte fasesystemer. Bruk av mobiltelefon var også en kilde til frustrasjon og konflikt mellom beboere, ansatte og tilsynet.

Ved en institusjon opplevde en jente på 15 år at hun fikk bruke mobiltelefonen sin kun de dagene hennes hovedkontakt var på vakt. Når hovedkontakten ikke var på vakt ble mobiltelefonen beslaglagt og låst inne på et kontor. Denne regelen var i følge jenta laget av hovedkontakten.

De ansattes oppfatninger knyttet til ungdommers bruk av datamaskin, internett og mobiltelefon var overveiende negative. Stort sett formidlet de at de betraktet mobiltelefonen som et redskap for ikke-ønskede handlinger; blant annet knyttet til rømninger, kriminalitet, rusmidler og avtaler med ikke-ønskede personer. I tillegg opplevde de det som bekymringsfullt at de ikke hadde fullt overblikk og innsyn i den enkelte beboers kontakt med foreldre og familie. Dette gjaldt spesielt i saker hvor foreldrene eller andre familiemedlemmer hadde psykiske problemer eller rusproblemer. Et par institusjoner praktiserte en regel hvor den enkelte beboer ble fratatt sin personlige mobiltelefon i det hun/han ankom stedet, og vedkommende fikk ikke lov til å bruke mobiltelefon i løpet av den første tiden av oppholdet. Noen institusjoner hadde videre bestemmelser om at den enkelte beboer, etter å ha vært en viss tid på institusjonen, kunne søke om å få tilbake sin mobiltelefon. Ved institusjoner hvor beboerne fikk lov til å ha/bruke mobiltelefoner, var det vanlig at de ansatte samlet inn disse på kveldene. Dette ble gjort for å unngå uheldig bruk og forstyrrelser på kvelds- og nattestid.

Det ble også hevdet at mobiltelefoner og internett var uheldig dersom beboere kom fra miljøer hvor de var blitt misbrukt. Ansatte mente at når beboere var tilgjengelige via mobiltelefon og ”chatting”, kunne det føre til at misbrukerne fikk lettvindt og hyppig kontakt med ungdommene, ja, ”helt opp i senga” som en ansatt uttrykte det. Ikke alle institusjonene i utvalget hadde internett. De som hadde tilgang, hadde utarbeidet regler for bruken av internett; for eksempel kunne beboerne kun bruke internett under oppsyn av voksne. De fikk ikke lov til å ”chatte”, men kunne bruke nettbaserte spill og ellers gjøre bruk av internett i forbindelse med skolearbeid og så videre. Bruk av internett kunne også være knyttet til hvilken fase ungdommen var i. For øvrig måtte ungdommene gjøre avtaler i forhold til når, og hvor lenge, de fikk tilgang til pc og internett. Ungdommene fikk sjelden lov til å sitte flere timer foran skjermen. Forbud mot fjernsyn på rommet ble stort sett begrunnet med at da ville ungdommen se ”fjernsyn til langt på natt”, og ”ikke komme seg opp om ”morran”.

Arbeidsoppgaver, regelbrudd og straff

Ungdommene fortalte om ulike arbeidsoppgaver de måtte utføre på institusjonen. En jente måtte vaske rommet sitt og klærne sine en gang i uka, utføre kjøkkenvakt, samt arbeide ute i hagen eller inne i huset hver lørdag fra klokken 10 til 11.30. En gutt og en

jente fortalte at de hver morgen måtte vaske bad, wc og gang. De skjønnte ikke helt hvorfor, men de var blitt fortalt at dette var regelen. Denne regelen ble betegnet som ”horribel” av en av de andre informantene. Selv hadde hun aldri måttet forholde seg til denne praksisen, ettersom hun ikke bodde på samme avdeling. Jenta mente imidlertid at det var vanskelig å forsvare en slik regel med at det faktisk var behov for rengjøring av bad, wc og gang hver eneste morgen. ”Dette er i hvert fall noe unger aldri må gjøre hjemme”, uttrykte hun. Ved alle de tre ungdomsinstitusjonene var arbeidsoppgaver knyttet til ukelønn. Dersom oppgavene ikke ble utført, eller eventuelt ikke utført på en god nok måte, medførte dette trekk i beboerens ukepenger.

Ved en institusjon fikk ungdommene straff dersom de ikke befant seg ved middagsbordet til riktig tidspunkt. Straffen var trekk i ukepengene. En informant fortalte at hun hadde vært vitne til at en av beboerne fikk 40 kroner i trekk i ukelønn for å komme ett minutt for seint til middag. Informanten mente at det var vanskelig å forstå dette for beboerne, da de ikke syntes at regelbrudd og straff samsvarte. I den forbindelse uttrykte informanten at hun hadde full forståelse for at institusjonen trakk 40 kroner i ukelønn dersom en beboer kom 5 - 10 minutter forsinket til måltidet uten å ha noen god grunn til dette.

De ansatte bekreftet ungdommenes fortellinger om regler og straff, og ved flere institusjoner ble en regelstyrt struktur nedfelt i dags- og ukeplaner. Planene fastsatte tidspunkter for når beboerne skulle stå opp og legge seg, tidspunkter for de ulike måltidene, når beboeren skulle gå på skolen og så videre. Dersom disse reglene ikke ble respekterte, ble det iverksatt klare reaksjoner fra institusjonens side. Om en ungdom ikke sto opp til riktig tidspunkt, kunne reaksjonen på dette være trekk i ukepenger, eller vedkommende kunne få beskjed om å forbli i den fasen hun/han var i lengre enn i utgangspunktet antatt. Med andre ord: Ungdommen ville ikke få innvilget en eventuell søknad om opprykk i fasesystemet. Etter å ha avlagt besøk ved tre ungdomsinstitusjoner fikk vi en klar oppfatning av at trekk i ukepenger var den vanligste form for straffereaksjon ved regelbrudd. Anmerkninger på poengkort eller skjemaer, som fortalte at beboeren ikke hadde innfridd i forhold til forventet opptreden, kunne også medføre trekk i ukepenger.

Dersom ungdom foretok seg handlinger som ble betegnet som alvorlige; dette gjaldt brudd på hovedregelen: ”Nei til rus, kriminalitet og vold” eller rømming, risikerte de ”fotfølging”, overvåking eller portforbud i en til to uker. Dette opplevde flere ungdommer som straff. Ved institusjoner som praktiserte fasesystemer, var det heller ikke uvanlig at en beboer som forsøkte å rømme, måtte rykke ned en fase, samt at han/hun ble tatt med på hyttetur for å ”prate”.

En ungdom fortalte at de ikke hadde lov til å hviske til hverandre, ettersom de voksne helst ville vite hva det ble snakket om blant ungdommene. I den forbindelse fortalte en gutt at han følte at de ansatte overvåket ham og de andre beboerne, og at de ”tyvlyttet” når ungdommene snakket seg i mellom. Dette hadde fått ham til å tenke på at de voksne ikke stolte på ham. Når de ansatte ga uttrykk for at de ikke stolte på beboerne, så kunne de ikke forvente at beboerne stolte på dem heller, hevdet informanten og la til at: ”Det må være gjensidig det”.

Flere ungdommer fortalte at de ikke fikk oppholde seg på hverandres rom, og at det var restriksjoner på besøk utenfra. Dette gjaldt både i forhold til skolekamerater, venner og familier hvor besøk måtte avtales og passe inn i institusjonens planer. Dette ble bekreftet av de ansatte. Institusjonene hadde regler i forhold til besøk og besøkstider, og om beboerne kunne oppholde seg på hverandres rom. Dersom de ønsket å være sammen kunne de bruke fellesrommene, ble det sagt. Argumentet for denne regelen var blant annet at ungdommene kunne samles inne på rommene for å ruse seg, og at de ansatte mistet oversikten over hva beboerne foretok seg. I følge barnevernlovens § 5-9, 1.ledd skal institusjonen ivareta beboernes rett til å ha det samværet med andre som de ønsker. Det betyr at det ikke kan etableres rutiner som hindrer dette; jevnfør rettighetsforskriftens § 5, 2.ledd. Forskriftens § 2, 2.ledd og § 7 vil også være relevante i denne sammenheng. Ifølge brev fra BFD av 21.11.2005 pkt 3.11, fremgår det at en ikke kan ha et generelt forbud mot samvær mellom beboere på eget rom.

Dersom en beboer ønsket besøk av venner måtte dette helst planlegges og avtales på forhånd. Begrunnelsen for denne regelen var at det i institusjonene var mange ungdommer som bodde under samme tak, og at de derfor måtte ta hensyn til dette. Ved enkelte institusjoner var det dessuten regler som bestemte at beboerne ikke kunne mota besøk, på de tidspunkter det ble arrangert gruppemøter og planleggingsmøter.

Beboerevaluering

Flere av ungdomsinstitusjonene praktiserte en form for evaluering av beboernes atferd. Evalueringene dannet grunnlaget for eventuelle sanksjoner i form av tap av rettigheter, blant annet lommepenger.



To evalueringsformer ble formidlet fra ungdommenes side:

”Poengkortet”

Ved en institusjon gikk samtlige beboere rundt med et såkalt ”poengkort” i lomma. Flere av ungdommene vi snakket med fortalte oss om betydningen av dette. Det viste seg at institusjonens ansatte, ved hjelp av ”poengkortet”, evaluerte den enkelte ungdoms atferd. Hele fire ganger om dagen fikk beboeren enten merket av ”et kryss” eller ”et ok” på poengkortet sitt. Dersom hun/han fikk et kryss, kunne årsaken til dette være at vedkommende for eksempel ikke hadde stått opp til rett tid om morgenen, hun/han kunne ha vært stygg i ordbruken eller kunne ha uteblitt fra avtalte aktiviteter.

En av informantene hadde selv, på et tidligere tidspunkt i institusjonsoppholdet, opplevd å få kryss på grunn av verbal utagering. Denne typen utagering tolererte ikke institusjonen, fortalte hun. Å få merket et kryss på poengkortet innebar trekk i ukelønna. Jo flere kryss, desto mindre ukepenger. I ”poengkortmetoden” lå det innbakt en forståelse om at brudd på regler burde medføre en form for straff. Å straffe ved å redusere ukepengebeløpet syntes å være et kraftfullt virkemiddel. Ungdommene var opptatte av å få utbetalt hele beløpet hver uke. Å beherske seg og undertrykke sin egen vilje var derfor det smarteste en kunne gjøre dersom en ønsket å unngå trekk i ukepengene.

”Skjemaet”

”De voksne viker ikke fra reglene – det finnes ikke noe slingringsmonn”, uttalte ei 17 år gammel jente som hadde bodd forholdsvis lenge i barneverninstitusjonen. Hun fortalte om de regler og krav institusjonen hadde satt, og som hun og de øvrige beboerne måtte forholde seg til. Blant annet måtte de hver eneste kveld krysse av og underskrive et skjema som evaluerte dagen. Skjemaet omhandlet de krav og forventninger som var stilt til den enkelte beboer. Sammen med en ansatt ved institusjonen skulle den enkelte beboer vurdere om hun/han hadde gjort det som var forventet av henne/ham denne dagen. Jenta fortalte hvilke regler og krav som hun måtte etterfølge i hverdagen, dersom hun skulle få sitt skjema godkjent: Hun måtte ikke være voldelig, ikke drive med kriminalitet, ikke bruke rusmidler, stå opp til riktig tidspunkt om morgenen, komme til middag til riktig tidspunkt, være sjenerøs, gjennomføre sine arbeidsoppgaver på en god måte og overholde de tidspunkter som er bestemt i forhold til leggetid og innetid. Om hun ikke fikk ”godkjent” på samtlige regler/krav ville dette ha betydning for hvor raskt hun kunne søke om opprykk i fasesystemet.



De minste barnas uttalelser:

De minste barna fortalte oss lite om regler, bortsett fra en gutt som sa at det var en viktig regel som gjaldt på institusjonen. Regelen var: ”Ikke hyl, ikke bråk, ikke mas, ikke hyl, ikke bråk, ikke spytt”.

Barneinstitusjonene hadde en mer positiv holdning til elektroniske media enn ungdomsinstitusjonene. Samtlige barn, som vi intervjuet, hadde adgang til internett i felles rom. Ved en institusjon fikk barna ha fjernsyn på rommet, men dette kun i forbindelse med spill (ingen kanaler). På denne institusjonen fikk også barna ha mobiltelefon. De ansatte mente at dette var et viktig verktøy både i forhold til læring og erfaring, men også sikkerhet: barna kunne ringe hjem hvis de ble forsinket eller hadde andre ting de ville informere om når de besøkte venner, var med på fritidsaktiviteter eller lignende.

Også de minste barna måtte ivareta ulike arbeidsoppgaver. Disse gikk stort sett ut på å holde rommet i orden. En gutt fortalte at han ville bli ”avtrekt” i lommepenger hvis han ikke gjorde det, samtidig som han informerte om at han aldri hadde opplevd å bli ”avtrekt”. En annen gutt fortalte at han fikk 30 kroner i ukepenger hvis han redde opp senga si hver dag og vasket rommet sitt en gang i uka. For øvrig kunne de minste barna bli bedt om å sette inn i eller ta ut av oppvaskmaskinen, å dekke bordet og rydde. Men det fikk ingen ”straffekonsekvenser” hvis de unnlot å gjøre det.

Alle barna sa de fikk lov å ha besøk av kompiser og venner, men en gutt påpekte at de voksne alltid glemte å avtale slike besøk; derfor hadde han aldri hatt besøk av noen venner; ”og det er dumt”, sa han. Flere av barna sa at de også fikk ha de andre ungene på institusjonen på besøk på rommet sitt, og at de kunne besøke de andre. Verken ”po- engkort” eller ”vurderingsskjema” ble praktisert overfor de minste barna.

Informasjon og forklaringer

Vi har sett at mange ungdommer reagerte på strenge rutiner og regler, og for dem i mange tilfeller uforståelig straff i forbindelse med brudd på reglene. Selv om det var variasjoner, uttrykte mange beboere at de ikke fikk tydelige og grundige nok forklaringer om hvorfor reglene, rutinene, straffemetodene og arbeidsoppgavene var som de var. Beboerne var generelt sett opptatte av å få slike forklaringer. De påpekte at dette var viktig, slik at de kunne få større forståelse for de ulike bestemmelsene. På den måten mente de det ville bli enklere å forholde seg til disse reglene. At de ansatte brukte tid på å forklare, bidro til at beboerne følte at de ble tatt på alvor; noe som framsto å være av betydning for beboernes oppfatning av tilværelsen i institusjon. Flere fortalte

at de syntes det var vanskelig å godta kommentarer fra de ansatte, som for eksempel ”sånn er det bare” når de ønsket å få forklart hensikten med ulike regler og rutiner.

Uforståelige regler og rutiner fikk beboerne til å føle seg mindreverdige; de hadde liten kontroll over situasjonen, eller som en av dem uttrykte det: ”Jeg har følelsen av å være i et slaveforhold til de voksne”. Beboerne hadde også behov for å bli hørt og ønsket derfor å formidle sine meninger overfor de voksne. Men, som tidligere beskrevet, fant enkelte ungdommer det likevel ”lurest” å forholde seg tause og ikke hevde sine meninger, ettersom det å gi uttrykk for ”uriktige” meninger kunne medføre trekk i ukepengene. Uten at ungdommene satte direkte ord på det selv, forsto vi dem slik at de ønsket en naturlig og jevnbyrdig ”toveiskommunikasjon” med de ansatte i institusjonene. I denne forbindelse kan vi vise til Mona Sandbæk (2004), som skriver følgende om barn i hjelpeapparatet:...”uansett om voksne informerer eller ikke, så danner barna sine egne bilder som det er viktig for voksne hjelpere å kjenne til. Informasjon er med andre ord ikke bare et spørsmål om å sørge for å gi opplysninger, men også om å etterspørre barnas egen kunnskap og forestillinger” (s.105).

Selv om enkelte voksne forsøkte å gi forklaringer, var det likevel ikke slik at beboerne alltid kunne forstå forklaringene på den måten at de ga mening. Dette kunne for eksempel gjelde fasesystemet som sådant, eller forholdet mellom brudd på regler og straff. Når ungdommene ikke forsto hvorfor de måtte forholde seg til slike rigide systemer, selv om de voksne hadde forsøkt å forklare, innebar dette at mange av de rutiner, regler og straffereaksjoner som systemene innbefattet forble meningsløse for beboerne. I den forbindelse kan det være grunn til å stille spørsmål ved om slike rigide ”unormale” systemer hadde noen verdi eller nytte, spesielt når de som skulle forholde seg til og leve med disse systemene, fant dem meningsløse?

Ivaretagelse av beboernes medvirkning

Respekten for barnets synspunkter står sentralt i Barnekonvensjonens artikkel 12: ”Det følger av artikkel 12 at barnet skal ha rett til å gi uttrykk for sine synspunkter i saker som berører det, og at barnets synspunkter skal tillegges behørig vekt i samsvar med dets alder og modenhet”. I artikkel 13 står det at ”Barnet skal ha rett til ytringsfrihet: Denne rett skal omfatte frihet til å søke, motta og meddele opplysninger og ideer av ethvert slag uten hensyn til grenser”.

I § 9 i Forskrift om krav til kvalitet i barneverninstitusjoner (2003) om beboernes medvirkning, heter det at ”Beboerne skal sikres deltakelse og innflytelse i saker som gjelder institusjonens daglige rutiner og gjøremål, felles fritidsaktiviteter og lignende”. BFD skriver i merknad til forskriften (2003) at denne type medvirkningsrettighet om-

handler kun de saker som har betydning for fellesskapet i institusjonen. Det påpekes videre at det er mange måter institusjonene kan sikre denne typen medvirkning på. I den forbindelse nevnes faste beboermøter og brukerundersøkelser som mulige løsninger. De medvirkningsrettigheter som gjelder i forhold til spørsmål som vedrører den enkelte beboer, reguleres i "Forskrift om rettigheter og bruk av tvang under opphold i barneverninstitusjon" (2002). I merknad til § 5 i forskriften "Vern om personlig integritet" står det blant annet at: "Grunnleggende sett kan kravet om vern om den personlige integriteten sies å være et krav om at hvert enkelt menneske skal vises respekt", og videre: "... forholdene i institusjonen skal legges til rette slik at beboernes muligheter til å bestemme over seg selv blir ivaretatt". Videre bemerker BFD at beboerne, avhengig av alder og modenhet, må finne seg i enkelte innskrenkninger under oppholdet i institusjonen: "I noen grad må imidlertid det faktum at en person oppholder seg i en institusjon, innebære at vedkommende må finne seg i å underkaste seg visse innskrenkninger, i sin rett til selvbestemmelse og personlig frihet" (s.1 og 2).

Beboernes medvirkning har vært hovedtema i vår undersøkelse. Vi ønsket å få kunnskap om beboere i barneverninstitusjonene deltok aktivt, og om de hadde innflytelse i det daglige. Vi var interesserte i å finne ut hvordan dette artet seg i praksis, og hvilke rutiner institusjonene eventuelt hadde som skulle ivareta beboernes medvirkning.



I det følgende formidles noen uttalelser fra ungdommene om deres erfaringer og tanker knyttet til medvirkning i institusjon:

"Å bruke ikke å si meninga mi her"

En jente, som hadde bodd i institusjon i et halvt år, fortalte at hun ikke pleide å gi uttrykk for sine oppriktige meninger, dersom disse ikke var i tråd med de ansattes meninger. Avvikende meninger kunne nemlig føre til trekk i ukepengene. Jenta hevdet at det ikke var bare henne, men flere av beboerne som var litt engstelige for å si sine meninger om saker og ting, og som valgte "å holde munn" overfor de ansatte. Dette skulle vise seg å stemme. Flere beboere ga uttrykk for at det "smarteste" de kunne gjøre, dersom de ønsket å beholde ukepengene sine, var å forholde seg tause og ikke gi uttrykk for meninger som var i strid med system og regler i institusjonen. Ukepengene var viktige for beboerne. For øvrig hevdet noen ungdommer at "uriktige" meninger og holdninger også kunne gjøre sitt til at det tok lengre tid å klatre i fasesystemet.

Jenta formidlet et eksempel på hva som kunne skje om hun ga uttrykk for ”uriktige” meninger eller holdninger. En gang hadde hun sagt til noen av de ansatte at ”hun syntes de tålte lite til å være voksne folk”. Denne uttalelsen hevdet hun, hadde ført til pengestraff. Hun hadde fått utbetalt 40 kroner mindre enn det hun pleide å få per uke i lommepenger. Denne opplevelsen førte til at hun ved flere anledninger hadde sagt seg enig med de ansatte selv om hun egentlig var uenig. En annen jente, som hadde bodd i institusjon i 1 1/2 år, fortalte at hun hadde gjort et helt bevisst valg om ikke å være åpen overfor de ansatte. En viktig grunn til dette var fasesystemet og de rigide reglene som beboerne måtte forholde seg til, de krav som hele tiden måtte innfris og de represalier som ble gitt. Det var lurest å ”holde kjeft” og forbli ”taus”.

Mange av beboerne forsto ikke alltid sammenhengene, og følte slett ikke at det var samsvar mellom handling og straff; spesielt knyttet til dette med ytringer. Det ble stilt spørsmål ved hvorfor en ungdom skulle straffes for å ha gitt uttrykk for en personlig mening.

”De er flinke til å lytte selv om de er litt firkanta”

Et par av våre ungdomsinformanter ga uttrykk for at de var ganske fornøyde med livet innenfor institusjonen. De følte at de ble sett og hørt av de ansatte, og at de fikk lov til å medvirke i det daglige. En jente fortalte at hun hadde fått lov til å være med å bestemme hva de skulle ha til middag mange ganger. Videre oppfattet hun at de voksne tok henne på alvor. ”De er flinke til å lytte selv om de er litt firkanta”, hevdet jenta som var overbevist om at de voksne som arbeidet i institusjonen virkelig var der for henne og de andre beboerne.

En annen jente svarte at ”de” bestemte sammen. Med ”de” mente hun beboere og ansatte. Informanten fortalte at hun hadde ”mye frihet”, og at mye egentlig var opp til henne selv å bestemme i hverdagen. Hun oppfattet at de ansatte hørte på det hun sa, og at hun fikk lov til å være med på å bestemme i saker, som for eksempel hva de skulle ha til middag og hva de skulle se på fjernsyn. Jenta mente også at hun kunne være med på å diskutere institusjonens regler om hun ønsket det, men hun trodde ikke hun kunne være med på å endre disse.

En tredje informant, også hun jente, hevdet at den enkelte ansattes dagsform påvirket om hun og de øvrige beboerne fikk lov til å medvirke i ulike sammenhenger. Som et eksempel på reell medvirkning fortalte informanten at hun i samråd med ansatte, hadde diskutert seg fram til et nytt tidspunkt i forhold til hvor lenge hun kunne være hos kjæresten sin på kveldsbesøk. De ansatte hadde foreslått at hun skulle avslutte besøkene klokken 21, mens hun selv hadde argumentert for et noe senere tidspunkt. Tilslutt

hadde de blitt enige om klokken 22. I denne forbindelsen følte jenta at hun hadde øvd innflytelse. Hun hadde deltatt aktivt sammen med de ansatte og kommet fram til en bestemmelse i samråd med dem.

”Dæm hørt på mæ, men dæm lytta ikke hvis du forstår”

Ei jente sa at hun hadde inntrykk av at ”det hele gikk inn gjennom det ene øret og ut gjennom det andre”, når hun fortalte de ansatte på institusjonen om saker som opptok henne. Informanten følte at hun ikke fikk noen respons i det hele tatt. Hun følte at de ansatte ikke forsto henne. De forsto ikke hva hun snakket om. Informanten var klar over noen av de rettighetene hun hadde som beboer i barneverninstitusjon. Blant annet visste jenta at hun hadde rett til å delta og øve innflytelse i hverdagen innenfor institusjonen. Denne jenta representerte et unntak i så måte. De fleste beboerne visste lite eller ingenting om lovbestemte rettigheter. Disse rettighetene hadde hun lest seg til på eget initiativ, i tillegg til at hun flere ganger hadde tatt kontakt med tilsynet når hun var usikker på sine rettigheter, eller uenig med de ansattes i forskjellige saker som gjaldt henne. Ingen av de ansatte ved institusjonen syntes å være opptatte av å fortelle henne om hvilke rettigheter hun hadde. Jenta mistenkte de ansatte for ikke å ønske at hun og de øvrige beboerne skulle være informerte i forhold til sine egne rettigheter under oppholdet i institusjonen. Hun hadde en formening om at institusjonens ledelse og de ansatte slapp unna en del problemer ved å omgi seg med ungdommer som ikke var spesielt opplyste når det kom til rettigheter.

I samtale med ungdommene kom det fram at mange forsto medvirkning som det å få lov til å gi uttrykk for sine meninger overfor andre, og da spesielt overfor de ansatte, og i tillegg oppleve at meningene ble lyttet til. Å bli sett og hørt var det aller viktigste for de fleste av beboerne. Å oppleve at deres meninger alltid ble tillagt stor vekt, eller førte til endringer, var ikke like viktig. Utover det å bli sett og hørt fortalte noen av ungdommene at de hadde et ønske om og behov for at de ansatte skulle forklare hvorfor ulike regler og rutiner gjaldt innenfor institusjonene. Når de voksne tok seg tid til å forklare, følte ungdommene at de ble involverte og tatt på alvor på en helt annen måte, enn når de ansatte sa: ”sånn er det bare...”. Vi ble fortalt at det ofte om ikke alltid var enklere å forstå og akseptere regler og rutiner hvis de fikk gode forklaringer på hvorfor disse ble praktiserte.

Vi fikk inntrykk av at ungdommene følte at de medvirket når de fikk lov til å være med å bestemme hva de skulle ha til middag, hva de skulle se av fjernsynsprogrammer og når de fikk lov til å definere og bestemme over fritiden sin selv.



De minste barnas uttalelser:

Vi spurte også de minste barna om medvirkning i det daglige livet på institusjonen. Vi brukte her begrepet ”bestemme” selv om dette kan ha en noe annen betydning enn medvirkning. Vi fikk noe ulike svar på spørsmålet. De fleste barna fortalte at de fikk bestemme saker og ting i det daglige; for eksempel hva de skulle ha til middag (med visse begrensninger). Barna var likevel noe usikre på om de virkelig bestemte. En gutt uttrykte følgende ”Æ får lov te å værre med å bestem, men det er itj bestandig det går”, og en annen sa ”Det e først og fremst dæm som bestem, men vi er jo med på å bestem for det”. Tre av de minste barna ønsket at de kunne få lov å bestemme mer om hva de skulle gjøre på kveldene, og med hensyn til å være sammen med venner. Alle barna var ikke like sikre på om de voksne virkelig hørte på dem. En gutt beskrev det slik: ”Dæm snakke itj te mæ - det er æ som må snakk med dæm”.

Husmøter og middagsmat

Ved alle institusjonene var det en uttalt målsetting at beboerne skulle ha innflytelse på valg av middagsmat. Det syntes imidlertid ikke alltid å være enkelt å gjennomføre dette i praksis. Ved en institusjon fortalte beboerne at de ikke hadde noen innflytelse på hva de skulle ha til middag. Noen beboere var frustrerte over at de ofte fikk servert middagsmat som de ikke likte, og at deres forslag til middagsmat ofte ble endret av de ansatte.

Mens flere ungdommer var av den oppfatning at de ansatte ofte overprøvde beboernes forslag til middagsmat, mente institusjonenes ansatte at beboerne hadde reell innflytelse på dette området. En ansatt fortalte at han var klar over at ungdommene mente at de ikke fikk lov til å være med å bestemme. Han mente at dette kunne ha sammenheng med at institusjonen krevde at det skulle serveres to fiskemåltider hver uke, og at mange ungdommer hadde motstand mot fisk. Hvis de nektet å spise det som sto på bordet, måtte de klare seg med brødkiver. Mange beboere var misfornøyde med denne regelen, og følte at de mer eller mindre ble tvunget i mat de ikke likte.

Ansatte framhevet husmøter og middagsmåltider som sentrale rutiner for ivaretagelse av beboernes medvirkning. Samtlige ungdomsinstitusjoner hadde husmøter, og alle hadde som mål å gjennomføre disse en gang hver uke. Husmøtene skulle være beboernes fora i den forstand at her kunne de si sine meninger, komme med kritikk, forslag,

ønsker og så videre. Vi fikk en forståelse av at det på disse møtene skulle være rom for meningsutvekslinger og diskusjoner. Denne praksisen mente de ansatte var med på å ivareta beboernes deltakelse og innflytelse i institusjonshverdagen. En ansatt hevdet at temaene, som ble satt på dagsorden under husmøtene, ofte dreide seg om ting som ungdommene ”ønsket å ha”, og at institusjonens holdning til slike ønsker som regel var negative. Fjernsyn på rommet og mer ukepenger var tilbakevendende temaer. ”Men fjernsyn på rommet kommer de aldri til å få”, sa den ansatte. Da institusjonene ikke kunne imøtekomme ønsker fra ungdommene, kunne enkelte husmøter framstå ”uten mål og mening” for beboerne da avgjørelser ikke fikk noen tilsiktede konsekvenser for dem.

Utover husmøter og middagsmåltider kunne ikke beboerne vise til noen faste rutiner som var spesielt tilrettelagt for dem i forhold til medvirkning. Ettersom de fleste beboerne ikke var bevisste sine rettigheter, og de krav som var pålagt institusjonene i den forbindelse, kunne en vanskelig forvente at de hadde reflektert over hva som eventuelt ivaretok medvirkningsaspektet i det daglige.

Ansatte på sin side viste til planarbeid som en viktig praksis knyttet til ivaretagelse av beboeres medvirkning. I tillegg ble det understreket at institusjonen måtte vurdere den enkelte beboers modenhet og alder når de skulle bestemme hvor mye beboerne kunne delta og øve innflytelse i det daglige.

Planarbeid

Planarbeid var en sentral rutine ved alle ungdomsinstitusjonene i utvalget. En viktig målsetting for planarbeidet var, i følge de ansatte, å ivareta beboernes innflytelse og medvirkning. Planarbeidet ble ofte beskrevet som en kontinuerlig prosess, som besto av å planlegge og å skriftliggjøre mål; hovedmål, delmål, tiltak og evaluering for den enkelte beboers opphold i institusjonen. Ansatte fortalte at de ønsket at den enkelte beboer skulle delta sammen med de voksne, i planleggingsmøter hvor det ble utarbeidet målsettinger for ungdommens opphold og hvor måloppnåelse ble evaluert. Disse møtene var ofte ukentlige.

Ved en institusjon fortalte de ansatte at de var opptatte av at beboerne til enhver tid skulle være orienterte i forhold til sin egen situasjon, og målet for institusjonens praksis knyttet til den enkelte beboer. Det var ønskelig at den enkelte beboer var med på å sette egne delmål, og også evaluere grad av måloppnåelse. Eksempler på ulike delmål/temaer kunne være forbedret kosthold, utvikling av sosial kompetanse, å stå opp til rett tid om morgenen, delta på fritidsaktiviteter og så videre. Gjennom slike planer mente institusjonens ansatte at ungdommen ble gitt innflytelse på egen situasjon, og

informasjon om institusjonens praksis. Det ble understreket at planarbeidet var spesielt viktig den første tiden ungdommen oppholdt seg på institusjonen. Etter hvert kunne dette arbeidet bli mer tilfeldig. Flere ansatte formidlet at det ikke alltid var like lett å gjennomføre planarbeidet etter intensjonen; det vil si sammen med den enkelte beboer. Det kunne være ulike årsaker til dette; blant annet at beboeren ikke var til stede når det var planlagt møter, de var uvillige til å stille opp og lignende. Ungdommene trakk ikke fram planleggingsmøtene når vi snakket om medvirkning i hverdagen. Det er vanskelig å si noe om grunnen til dette. En tenkelig årsak er at de reelt ikke oppfattet eller opplevde dette som et forum hvor de, i dialog med de ansatte, kunne påvirke egen situasjon.

Alder og modenhet

Enkelte ansatte uttrykte at selv om de forsøkte å ivareta kravet om beboernes medvirkning ved hjelp av ulike rutiner, så måtte de ta hensyn til den enkelte beboers alder og modenhet. Overfor enkelte barn og ungdommer måtte de ansatte bestemme mye, blant annet fordi disse beboerne hadde problemer med å ta vare på seg selv, eller at institusjonen ville beskytte dem. Noen ungdommer var også plasserte med vedtak som begrenset deres muligheter til å få bestemme over seg selv. Det kunne også foreligge ”bestillinger” fra den enkelte beboers hjemkommune, hvor institusjonen ble bedt om å begrense barnet/ungdommen på ulike områder.

Beboernes medvirkning - et viktig tema for institusjonene?

Intervjuer med ansatte og gjennomgang av institusjonsplaner ga inntrykk av at barn og unges medvirkning ikke var et prioritert satsningsområde i det daglige arbeidet i barneverninstitusjonene. Beboernes medvirkning var nevnt i de fleste institusjonsplanene, men selve emnet ”medvirkning” framsto ikke som et sentralt og vesentlig tema. Det som sto skrevet om ivaretagelse av beboernes medvirkning i hverdagen, i den enkelte institusjon, var gjerne knyttet opp mot husmøter og andre møter som ble avholdt mellom de ansatte og barna/ungdommene. Ved flere institusjoner syntes det derfor å være en oppfatning av at beboernes medvirkningsrettigheter ble ivaretatt gjennom forskjellige møtevirksomheter.

Under overskriften ”deltakelse og innflytelse” i kapittel 2 er blant annet ”uformell” og ”formell” medvirkning beskrevet. Ut fra de kunnskaper vi har tilegnet oss gjennom intervjuer av barn, ungdommer og voksne og ved gjennomgang av institusjonsplaner, er det den ”formelle” medvirkning som syntes å være mest beskrivende for den deltakelse og innflytelse som beboere i barneverninstitusjoner opplevde. Premissene for medvirkning syntes ikke å basere seg på spontanitet og at barna og ungdommene selv tar

initiativ (uformell medvirkning). I den grad beboerne medvirket i det daglige så var det den voksenbaserte, rutinepregete type medvirkning som dominerte.

Under intervjuene med ansatte stilte vi spørsmål om det var noen rettighet(er) som de mente det var spesielt viktig å ivareta i det daglige i institusjonen. De ansatte tenkte seg godt om før de svarte på spørsmålet, og de ga til dels motstridende svar. En ansatt mente det var alt for mye fokus på barns rettigheter i dagens samfunn, og ungene ble bare forvirret av det: ”Skal de ha rett til alt da”? Vedkommende poengterte at først ble mange av beboerne plasserte i barneverninstitusjon mot sin egen vilje. Deretter, når de ankom institusjonen, opplevde de en masse fokus på rettigheter. Den ansatte poengterte også at en kunne tvangsplassere barn og unge i institusjoner, men en kunne ikke bruke tvang når de først hadde flyttet inn. Dette framsto som et dilemma både for dem som arbeidet i institusjonene, og for barna og ungdommene som bodde der. Beboerne ønsket og hadde behov for trygge voksne hevdet den ansatte, og mente derfor at det voldsomme fokuset på rettigheter ble lite troverdig.

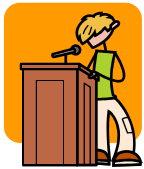
Flere av de ansatte trakk imidlertid fram trygghet og beskyttelse som viktige rettigheter. Barn og ungdom i institusjon måtte få oppleve å ha en ”trygg plass å bo” og ”de skulle få lov til å være barn”. Det ble også understreket at de voksnes hovedoppgave var ”å ivareta ungene og beskytte dem både mot andre og seg selv” og at det var viktig at institusjonen ”hørte på ungdommene og tok dem på alvor”. Det ble også fremholdt at det var viktig å ivareta beboernes personlige integritet. Ungdommene skulle få lov til å være seg selv, de skulle få lov til å ha egne meninger og de skulle ikke presses til noe de ikke ville. Ved en institusjon påpekte de voksne at det var svært viktig for beboerne ”å få lov til å være med på å styre hverdagen sin” og ”å bli hørt”.

Tryllestaven

”Hvis du hadde en tryllestav - hva ville du ha forandret på”?

Ved avslutningen av hvert intervju, stilte vi alle barna og ungdommene dette spørsmålet. Her er noen av svarene vi fikk:

Ungdommene:



- Da ville jeg ha flyttet hele institusjonen til byen.
- Jeg ville ha tryllet fram mer ukepenger.
- Jeg ville ha forandret på fasesystemet.
- Jeg ville ha endret på alderssammensettingen i institusjonen.
”Smårollingene” har ikke godt av å bo sammen med ungdommene.
- Da ville jeg ha slutt på vasking av bad og gang hver eneste morgen og ”tvangsspising” og trusler om kryss på poengkortet.
- Jeg ville gjort forskjellene mellom livet innenfor og utenfor institusjonen mindre.

Barna:



- Jeg ville ha ”stoppet ut” de voksne, og så ville jeg ikke hatt noen regler.
- Jeg ville at alt sammen skulle bli annerledes - trives ikke her i det hele tatt.
- Jeg ville ha bodd sammen med mamma og pappa. Det er ikke noe som er bra med å bo på institusjon.
- Jeg skulle ønske at jeg kunne flytte hjem.



4. OM TILSYNET

Tilsynet, i sin nåværende form, har eksistert siden Lov om barneverntjenester trådte i kraft 1. januar 1993. Tilsynet er underlagt fylkesmannsembetet i de ulike fylker, jevnfør barneverntjenestelovens § 5-7. I henhold til denne lovens §§ 2-3, 3.ledd (c) og 5-7 er formålet med tilsynet å føre tilsyn med at barneverninstitusjonene drives i samsvar med loven og forskrifter. Dette omfatter også tilsyn med om den enkelte beboers rettssikkerhet er ivaretatt under opphold i institusjonen. Forskrift om tilsyn med barn i barneverninstitusjoner for omsorg og behandling § 2 beskriver tilsynets formål på følgende måte: ”Tilsynet skal ha til formål å påse at lover og regelverk blir fulgt, og at barna får forsvarlig omsorg og behandling i institusjonen. Videre skal tilsynet påse at barna blir behandlet hensynsfullt og med respekt for den enkeltes integritet. Tilsynsmyndigheten skal ha sin oppmerksomhet rettet mot alle forhold som har betydning for barnas utvikling, trivsel, velferd og rettssikkerhet” (BFD 2003.12.11 nr 1564). Resten av dette kapittelet er basert på informasjon fra tilsynsmyndigheter, institusjonsansatte og barn og ungdom om hvordan de opplever tilsyn og tilsynsbesøk.

Kontroll og samarbeid

Tilsynet er i juridisk forstand en kontrollinstans. For å kunne utføre tilsynsoppgavene på beste mulige måte, er tilsynet avhengig av å være i et godt samarbeidsforhold med de ulike institusjonene. Kontrollen og de anvisninger/endringer som tilsynet ber om, bør bli brukt konstruktivt av institusjonene til det beste for de barna som bor der.

Hvordan opplevde tilsynet samarbeidet med institusjonene?

Tilsynene formidlet at de ble ulikt oppfattet fra institusjonene. Et tilsyn uttrykte at de primært ble sett på som et kontrollorgan, selv om det også var samarbeid mellom dem og institusjonene. Et annet tilsyn sa at det er store variasjoner i institusjonenes oppfatning av dem og i hvilken grad de klarte å få til en samarbeidskonstellasjon. Der det var konflikter mellom tilsynet og institusjonen, ble følgende forklaringer lagt til grunn:

- Det var uenighet om tilsynets tolkning av rettighetsforskriften.
- Det var uenighet om hva som er brudd på rettigheter.
- Det var uklarhet om tolking av tvang og når dette kunne benyttes.
- Institusjonen viste liten respekt for tilsynets avgjørelser.

- Tilsynets kontrollerende rolle ble oppfattet som noe negativt.

Spesielt uenigheter knyttet til tolking av barns rettigheter kunne medføre at det kjørte seg helt fast mellom tilsyn og institusjon. Dette kunne skape mistillit og store vanskeligheter i samarbeidet. Tilsyn, som opplevde dette, uttrykte at det kunne være svært tidkrevende å skape gjensidig respekt og forståelse for de ulike rollene institusjonsansatte og tilsynet hadde. En informant uttrykte: ”Overfor enkelte institusjoner er det vanskelig å få dem til å forstå at vi ikke er ute etter å ta dem”. En annen informant sa at: ”Det kan hende at ansatte klander tilsynet i tilfeller der det er konflikt mellom praksis og regelverk”.

Der forholdet var preget av samarbeid og tillit til tilsynets rolle, ble følgende tillagt vekt:

- Institusjonen opplevde stor nytteverdi av tilsynsbesøk.
- Tilsynet ble forstått som en samarbeidspartner i kvalitetssikringen.
- Det var åpenhet i institusjonen for tilsynets meninger.
- Institusjonen viste respekt for tilsynets tolkning og avgjørelse.
- Tilsynets kontrollerende rolle ble oppfattet som noe positivt.

I samarbeidende institusjoner ble nytteverdien av besøkene tillagt stor vekt. Tilsyn fortalte at enkelte institusjoner sugde til seg kunnskap når de var på besøk, og uttrykte at dette bidro til høyttenkning og fruktbare diskusjoner omkring sentrale temaer i arbeidet. En informant fra tilsynet uttrykte: ”Enkelte institusjoner blir nærmest glade for å få ungdom plasserte etter §§ 4-24 og 4-26, fordi dette innebærer at de ville få flere besøk fra tilsynet og et enda tettere samarbeid”. Forskrift om tilsyn med barn i barneverninstitusjoner for omsorg og behandling, fastsetter minst fire årlige besøk i institusjoner som tar imot barn plasserte etter atferdsparagrafene, mot bare to årlige besøk i institusjoner ellers; jevnfør § 8, 2.ledd.

Og hva ble formidlet fra institusjonene?

Ansatte ved institusjonene formidlet et sprikende syn på tilsynets rolle og grenseoppgangen mellom kontroll og samarbeid. Enkelte påpekte konflikter mellom juss og fag. En ansatt uttrykte at det nærmest var umulig å nå fram med faglige argumenter knyttet til tolking og praksis av lover og forskrifter. I følge denne ansatte slo tilsynet som oftest fast at ”dette står tydelig i lovverket”, og ga dermed intet rom for faglig skjønn. Fra en annen institusjon ble det påpekt at tilsynet ofte så situasjoner og saker for isolert; det vil si at de ikke forsto sammenhengene. De ansatte mente de brukte mye tid på å forklare tilsynet i hvilken sammenheng de hadde gjort sine valg.

Stort sett formidlet de institusjonsansatte at de så på tilsynet både som en samarbeidspartner og en kontrollinstans. Kontrollen førte til en skjerping og et spark bak. Ansatte fortalte at de måtte spørre seg selv: ”Har vi alle vedtak, er alle tiltaksplaner på plass”? Det ble også gitt uttrykk for at tilsynet framsto med tillit: ”De er nøye, ordentlige, de sier i fra og ting blir skriftliggjort - det er veldig betryggende å ha dem der”. Ved en institusjon uttalte ansatte at de brukte tilsynet som en sentral diskusjonspartner hvis de var i tvil om noe knyttet til rettigheter, forskrifter og regler.

Beboernes kunnskap om tilsynet

Beboere, som var med i vårt utvalg, var fra sju til 18 år gamle. Deres forståelse av hvem tilsynet er, og hvilke oppgaver det har, varierte naturlig nok ut fra alder.

De minste barna

Det var de minste barna fra sju til elleve år gamle, som hadde de største problemene med å formidle noe om tilsynet til oss. Ved en institusjon fortalte imidlertid begge de to barna, som vi intervjuet, at de kjente til tilsynet; det var to personer; en mann og en dame som kom og besøkte dem. De hadde vært der flere ganger. Da vi spurte dem om hvorfor tilsynet kom på besøk, svarte begge: ”for å sjå om vi har det bra”. Den ene gutten la straks til ”da si æ bare at æ har det bra, og så snakker vi litt”. Gutten sa videre at han vet at han selv kan kontakte tilsynet, men la samtidig til ”men æ gjør det itj, nei”. Han hadde ikke telefonnummer til tilsynet, men ”dæm har det”, sa han og viste til personalet.

Ansatte ved denne institusjonen mente at ingen av barna kjente til tilsynet, og at dette hadde med alder og modenhet å gjøre, og at det var mange personer som var innom institusjonen slik at det kunne være vanskelig å skille ut hvem som kom fra tilsynet. En av guttene beskrev imidlertid spesielle kjennetegn hos en av tilsynspersonene. Dette stemte med virkeligheten, så gutten husket virkelig tilsynet til tross for de ansattes antagelser om det motsatte.

Ved den andre institusjonen, klarte ingen av de tre barna å fortelle oss noe om tilsynet. En gutt ble frustrert over spørsmålet, og sa at han ikke forsto hva vi snakket om: ”Æ kaimn itj - æ skjønne itj tilsyne”.

De ansatte ved denne institusjonen formidlet et uavklart forhold til tilsynet, eller det som ble kalt et ikke-forhold. Når et barn ankom denne institusjonen ble det alltid informert om tilsynet og dets rolle, og det fikk sin egen brosjyre om tilsynet. Likevel forsto ikke barna hvem tilsynet var, og hva de gjorde. En av de ansatte uttrykte at følgende forhold kunne bidra til dette:

”Tilsynet er jo heller ikke noen nærværende personer for barna; de treffer nok barna for sjelden, og passer det ikke for barna å snakke med tilsynet akkurat den dagen de er på besøk, så blir det veldig lenge til neste gang denne muligheten er til stede. Det kan til og med være at tilsynet aldri får snakket med eller blitt kjent med barna, fordi disse har flyttet ut, og nye har flyttet inn neste gang de avlegger tilsynsbesøk. Når det gjelder de barna som er innskrevet for et halvt år, så er det ikke sikkert at disse får møte tilsynet i det hele tatt”.

De ansatte på denne institusjonen var av den oppfatning at ”tilsynet fungerer ikke godt nok for de minste barna”. På bakgrunn av dette var de usikker på verdien av tilsynet og tilsynsbesøkene, og mente at tilsynet måtte gjennomføre hyppigere besøk, og være der over lengre tid av gangen. Som de ansatte ved den andre barneinstitusjonen, påpekte også disse at barnevernet er et stort system, og at barna må forholde seg til mange forskjellige voksne personer. Det er ikke lett for barna å skille den ene fra den andre og vite hvilke roller de enkelte personene innehar.

Tilsynet, som hadde ansvar for denne institusjonen, bekreftet på flere måter de ansattes uttalelser. Informantene fra dette tilsynet mente at tilsyn slik de gjennomføres i dag, fungerer best overfor ungdommer fra 12 år og oppover. Med unntak av en institusjon, opplevde de at det var vanskelig å få noe ut av besøkene ved småbarnsinstitusjonene. Et viktig moment knyttet til de minste barna, er at mange av disse barna er på kortidsopphold i institusjonene. Det er tilstrekkelig, i henhold til loven, at tilsynet besøker institusjoner for de minste barna bare to ganger i året. Det er dermed fullt ut mulig at tilsynet aldri møter de minste barna.

Ungdommene

Ungdommene, fra 12 år og oppover, hadde mer kunnskap om tilsynet enn de mindre barna. De fleste av dem fortalte detaljert om hvem som kom, hvor ofte de kom, og at de både kom på uanmeldte og anmeldte besøk. Samtlige av ungdommene visste også at de kunne ta kontakt med tilsynet utenom besøkene, men flere visste ikke hvordan de skulle gjøre det. De kjente ikke til hvilken offentlig instans som tilsynet tilhørte (bortsett fra en jente som sa de var fra Fylkesmannen), og hvor de holdt hus. Da vi spurte ungdommene om hvorfor tilsynet kom, svarte de fleste det samme; ”for å se om vi har det bra” og at ”reglene blir fulgt fra institusjonen og de voksnes side”.

Tilsynsbesøk

Tilsynsforskriften har bestemmelser om fylkesmannens tilsynsbesøk i institusjoner. I § 8 uttrykkes at ”Tilsynet skal besøke institusjonen minst to ganger i året. Minst ett besøk skal skje uanmeldt. Institusjoner som tar i mot barn plasserte etter barnevernlovens

§§ 4-24 og 4-26, skal besøkes minst fire ganger i året. Minst to besøk skal skje uanmeldt”. I tillegg til tilsynsbesøk beskrevet ovenfor, skal besøk alltid finne sted ved klager, når tilsynsmyndighet på annen måte er kjent med uheldige forhold, og når andre grunner tilsier det. Tilsynsbesøk skal også legges til tidspunkter der det kan forventes at barna er til stede i institusjonen. I tillegg til individtilsynet, er det innført systemrevisjon; jevnfør forskriftens § 9. Dette er en tilsynsform hvor institusjonene fører kontroll med egen virksomhet, og som ikke berører beboerne direkte⁶.

Alle tre tilsyn mente at de overholdt lovens minimumskrav for antall tilsynsbesøk. Varigheten av tilsynsbesøket varierte; et av tilsynene tilstrebet å ha en maksimumstid for besøket på to timer. Til tross for krav om at tilsynsbesøk skal legges til tidspunkter der det kan forventes at barna er tilstede, fortalte alle tilsynene at de hadde vært på besøk uten at noen beboere var til stede. Et av tilsynene var tydelig på at slike besøk ikke ble godkjente, og at et nytt besøk måtte avlegges til erstatning for det forrige. De to andre tilsynene var ikke like klare på dette. Et tilsyn strevet med å gjennomføre lovens minimumskrav til antall tilsynsbesøk, og ”bomturer” ble ekstra belastende i så måte. Det andre tilsynet så på dette som et ”dilemma”, men prøvde alltid i slike tilfeller å få til et nytt tilsynsbesøk.

Ved anmeldte besøk skal beboerne få beskjed om tilsynsbesøket, tidspunkt for dette og hvem som kommer. I praksis ble informasjon om tilsynsbesøket gitt fra tilsynet til institusjonen, og dette ble videreformidlet til beboerne, enten som direkte informasjon fra de ansatte og/eller at det ble hengt opp opplysninger om tilsynsbesøket på en informasjonstavle. Flere av beboerne mente at de fikk for kort varsel om at tilsynet skulle komme på besøk. Som oftest skjedde det dagen før, men også noen ganger samme dag. De mente også at tilsynet var der alt for kort tid.

Kontakten mellom tilsynet og beboeren

Tilsynsforskriften har også regler for tilsynets kontakt med barna under tilsynsbesøk, jevnfør § 8, 5.ledd hvor det uttrykkes: ”Tilsynsmyndigheten skal ta kontakt med det enkelte barn. Når barnets alder og modenhet tilsier det skal tilsynsmyndigheten forespørre det enkelte barn om barnets syn på oppholdet. Det enkelte barn har rett til å snakke med de som utøver tilsynet uten at personalet er tilstede. Tilsynsmyndigheten skal opplyse barnet om dette”.

Informantene fra tilsynene tolket ikke forskriftens krav til kontakt med barnet dit hen at tilsynet selv skal ta direkte kontakt. Det ble imidlertid påpekt som viktig at beboerne

⁶ Regler og praksis for systemrevisjon vil ikke bli behandlet i dette temaheftet.

får informasjon om besøket, og at tilsynet er synlig når det er på besøk. Tilsynene var lite offensive overfor enkeltbeboerne ved besøk. Det meste ble overlatt til den enkelte beboers eget initiativ. Tilsynene ville ikke ”trengse seg på”: ”Vi prøver i minst mulig grad å gå rett opp i ansiktet til ungdommen å si: Hei vi er fra tilsynet. Vi har aldri snakket med deg før, men vil du snakke med oss”? En slik framgangsmåte mente et tilsyn ville bli for vanskelig for beboerne: ”Om beboerne gir uttrykk for at de ikke ønsker å snakke med oss, så ber vi i alle fall om å få lov til å forklare litt om hvem vi er og hva vi gjør - dette er minimum i forhold til hva vi bør få til”.

Vi fant samme holdningen hos et annet tilsyn. Det ble uttrykt at tilsynet måtte unngå å ”invadere” beboerne. Det tredje tilsynet fortalte at det varierte om det var de som tok kontakt med den enkelte beboer eller om den enkelte beboer tok kontakt med dem. Samtidig som tilsynene ikke ønsket å trengse seg på beboerne, ble viktigheten av å gjøre seg synlig under besøkene understreket. Som en av informantene fra tilsynet uttrykte: ”Målet er å gjøre det så enkelt som mulig for beboerne å kontakte oss”.

Det at tilsynet ikke tok direkte kontakt med den enkelte beboer, ble bekreftet av både ansatte og beboere. De ansatte videreformidlet til tilsynet hvis enkelte beboere ønsket å snakke med dem, eller beboeren tok eget initiativ til dette under tilsynsbesøket. Noen ungdommer syntes det var bra at tilsynet respekterte at de ikke ville snakke med dem, samtidig ga flere av dem uttrykk for at de sikkert ville ha svart hvis tilsynet kom med direkte spørsmål til dem. En jente uttrykte følgende: ”Jeg er ofte på rommet mitt når tilsynet kommer. En av de ansatte banker på og spør om jeg har noe jeg vil ta opp med tilsynet. Jeg svarer som oftest nei, men hvis tilsynet hadde banket på, hadde jeg nok snakket med dem”. Et tilsyn fortalte at uansett hvilken holdning beboerne hadde til å snakke med dem, ”tvangspresenterte” de seg alltid for nye beboere, slik at disse fikk ”sett tilsynet”.

På en institusjon hadde tilsynet aldri opplevd å snakke med en eneste beboer. Selv om dette var et unntak, var det mange barn som tilsynet aldri snakket med. Tilsynene mente det kunne være ulike årsaker til dette. Det var ofte slik at hvis et barn hadde bestemt seg for å snakke med tilsynet, kom flere etter. Det kunne også være en kollektiv bestemmelse fra barna; da ble det ofte samtale med alle eller ingen. Dette ble bekreftet av flere av beboerne. En jente fortalte at hun hadde et ”slapt” forhold til tilsynet, ”og det tror jeg de andre har også - det hender nesten ikke at noen av ungdommene snakker med dem”. Det motsatte fant vi på en annen institusjon. Her ble det fra beboerne formidlet at når tilsynet kom, var det en selvfølge at de skulle snakke med dem. ”De er jo hyggelige mennesker som vil vårt beste, og vi har alltid noe vi vil ta opp med dem”, fortalte en jente oss på den institusjonen.

Et tilsyn mente det var en sammenheng mellom institusjonens syn på tilsynet og barnas interesse av å snakke med dem. Der hvor de ansatte var mer betenkte og usikre på tilsynet, ble barna det også og unngikk kontakt. I institusjoner hvor personalet og ledelsen syntes å ha et trygt og avklart forhold til tilsynet, kunne ungdommene stå i kø for å snakke med dem.

Tilsynssamtalene

Tilsynssamtalene ble stort sett gjennomførte uten at de ansatte var til stede, med mindre beboeren ønsket noe annet. Tilsynet snakket som oftest med beboerne i et rom hvor andre ikke kunne høre hva det ble snakket om. En gutt fortalte at han hadde snakket med tilsynet på stua med andre beboere til stede, men at dette ikke gjorde noe da han sa hva han mente uansett. Et av de minste barna fortalte også at han hadde snakket med tilsynet med andre til stede. De andre hadde imidlertid forlatt stua da han ba om det.

Et av tilsynene hadde forsøkt å snakke med ungdommene i grupper uten at personalet var til stede. Erfaringene fra dette var ikke særlig positive, men tilsynet mente at dette kunne ha sin naturlige forklaring. Grupper av ungdom i barneverninstitusjoner kan aldri bli særlig homogene. Dette gjelder både med hensyn til alder, kjønn, modenhet, fungering, problematikk og evne til å uttrykke seg. Det er alltid noen som er mer høy- røstet enn andre og deres meninger vil dermed kunne få større gjennomslagskraft. Et annet tilsyn hadde gjennomført intervjuer med flere ungdommer hvor de hadde stilt spørsmål knyttet til samtlige bestemmelser i rettighetsforskriften. Tilsynet opplevde disse intervjuene som nyttige og viktige. Alle beboere hadde stilt opp, og samtlige hadde svart på spørsmålene.

Temaer som beboerne tok opp med tilsynet

Noen ungdommer hevdet at de ikke hadde behov for å snakke med tilsynet, fordi de ikke hadde noe spesielt å klage på. De var likevel av den oppfatning at dersom noe uventet skulle skje, så var det fint å vite at en hadde tilsynet i bakhånd.

Det var et tema som flere ungdommer fortalte at de hadde tatt opp med tilsynet. Dette kan knyttes til bestemmelsen om rett til bevegelsesfrihet. I henhold til barnevernloven § 5-9, 2.ledd, skal beboere i barneverninstitusjoner ha rett til å bevege seg både i og utenfor institusjonens område, med de begrensninger som fastsettes av hensyn til behovet for trygghet og trivsel. For ungdom som er plasserte på grunnlag av et vedtak som nevnt i §§ 4-24 og 4-26, kan institusjonen begrense adgangen til å forlate området i den utstrekning det er nødvendig etter vedtakets formål. Rettighetsforskriftens § 6,

2.ledd sier videre om dette at ”Beboeren skal i størst mulig grad kunne nyttiggjøre seg de tilbud som finnes i lokalsamfunnet, herunder aktuelle skole- og fritidstilbud”. Ut fra dette har institusjonene en plikt til å ta individuelle hensyn i forhold til bevegelsesfrihet.

Institusjonens beliggenhet ble framhevet av flere ungdommer som et hinder for å kunne opprettholde vennskap med andre enn institusjonens beboere, og å være med på aktiviteter utenom de som var i regi av institusjonen. Flere av institusjonene som vi besøkte, lå langt fra annen bebyggelse og med dårlig kommunikasjon til omverdenen. Ved disse institusjonene brukte personalet mye mer krefter på bringing og henting av beboere sammenlignet med forholdene ved de mer sentrale institusjonene. Mange av ungdommene likte ikke, til en hver tid, å være avhengige av de voksne på institusjonen hvis de skulle gjøre noe utenfor. Ungdommer fortalte at de måtte avtale kjøring; ofte dagen før. Dette måtte også passe inn i de voksnes timeplan. Det gjorde alt svært rigid og ga liten åpning for spontanitet og initiativ.

Selv om ungdommene overfor oss påpekte at institusjonenes beliggenhet var et problem, og at de klaget på dette, formidlet tilsynene at de i varierende grad mottok slike klager direkte. Et tilsyn hadde ikke mottatt noen negative tilbakemeldinger fra beboerne på avsidesliggende institusjoner. Tilsynet mente at dette hadde å gjøre med at de ansatte var veldig flinke til å stille opp med hensyn til bringing og henting. Generelt ønsket tilsynene i liten grad å problematisere institusjonenes beliggenhet så lenge de voksne stilte opp og kjørte beboerne på ulike aktiviteter. De forsto imidlertid at det kan oppleves som ”vanskelig” for beboerne både å bo ”langt uti skauen”, som en beboer sa, og å bo langt unna hjemstedet sitt. De forsøkte derfor alltid å ta ”beklagelsene” fra beboerne på alvor.

Den avsides beliggenheten til noen institusjoner, mente tilsynene også kunne oppfattes som positivt dersom beboerne klarte å bli en del av lokalsamfunnet; det vil si at beboerne ble godt integrerte i skole, skolemiljø, fritidsaktiviteter og så videre. ”Det er ikke alltid sentrumsnære institusjoner nødvendigvis er av de gode; det er godt at det finnes ulike tilbud med hensyn til geografisk beliggenhet”, konkluderte et av tilsynene.

Et tilsyn hadde også mottatt flere klager på arbeidstidsordninger som omfattet overlappingsmøter, blant annet fordi disse møtene ”låste” de ansatte slik at de ikke kunne stille opp for beboerne i forhold til fritidsaktiviteter.

Mange ungdommer reagerte på det de mente var alt for strenge regler på institusjonene. Dette henspeilet seg for det første på rutiner i hverdagen, som mange oppfattet som

alt for rigide, og på at brudd på rutiner og regler medførte alt for strenge sanksjoner. Beboere klaget også på forhold som hadde med bruk av fjernsyn, datamaskin og mobiltelefon samt mer spesifikke forhold knyttet til dem personlig eller til hverdagen. Det gjaldt spesielt ved plutselige og uforutsigbare regelendringer; for eksempel at beboerne ikke fikk bruke datamaskinen lenger, eller at det ble forbudt å bruke mobiltelefon etter et bestemt klokkeslett. En informant fra tilsynet mente at det var mye moralisering i institusjonene med hensyn til bruk av ulike elektroniske media.

Blir barnas klager ivaretatt av tilsynet?

Flere av ungdommene brukte som begrunnelse for ikke å snakke med tilsynet at "vi kommer jo ingen vei med dem". En jente mente at tilsynet bare snakket, men at ingen ting skjedde. Hun forventet derfor aldri at klager fra henne ble tatt videre. Hun hadde aldri fått noen tilbakemelding på noe, sa hun, og følte at hun ble tatt lite seriøst. En gutt fortalte at tilsynet aldri hadde gjort noe positivt for ham i forhold til det han hadde klaget på. Likevel syntes han det var bra at tilsynet fantes. Noen ungdommer fortalte at de hadde fått hjelp fra tilsynet på klager. Dette gjaldt først og fremst praktiske ting i hverdagen (for eksempel montering av brannvarsler og utelys ved porten), og støtte i forbindelse med konflikter med ansatte.

Tilsynene påpekte at de alltid ga tilbakemelding til beboere på klager, og at de informerte om at klager ville bli tatt opp med leder og ansatte i institusjonen. Et tilsyn fortalte også at de kunne rykke ut ved store uoverensstemmelser mellom ansatte og ungdom. Institusjonenes oppgave er å informere den enkelte beboer om at de kan ta kontakt med tilsynet utenom besøkene. Dette ble ofte presisert av tilsynene under besøk. Det varierte imidlertid både mellom tilsynene og mellom institusjonene hvor ofte dette ble benyttet fra beboernes side.



5. PROBLEMSTILLINGER

Gjennom arbeidet med prosjektets empiri, har det utkrystallisert seg flere problemstillinger som det kan være interessant å se nærmere på. Vi vil ta utgangspunkt i noen begreper som kan være motsetningsfylte i en institusjonssetting, og diskutere disse innenfor rammen av barns og ungdoms medvirkningsrettigheter.

Begrepsparene kan dikotomiseres i:

- Trygghet - Frihet
- Kollektivism - Individualisme
- Stigmatisering - Normalisering.

Trygghet - Frihet

Hylland Eriksen (2006) uttrykker at mennesker ofte kan stå overfor dilemmaer der de må velge mellom trygghet og frihet. Dette er en problemstilling som også synes å være relevant for beboere i barneverninstitusjoner. Det kan være naturlig å tenke seg at barneverninstitusjonenes systemer er med på å regulere beboernes trygghetsfølelse. Dette fordi de fører med seg forutsigbarhet i form av klart definerte regler, rutiner og mulige konsekvenser/straffereaksjoner hvis beboerne ikke forholder seg til systemene. Gjennom uttalelser fra flere beboere kom det fram at det lå makt i disse systemene. Systemene kontrollerte bestemte væremåter hos beboerne, og det var først og fremst konsekvensene/straffereaksjonene som fikk beboerne til å oppføre seg som forventet.

Ansatte var av den oppfatning at de gjennom institusjonenes forutsigbare systemer, la godt til rette for at beboerne skulle kjenne trygghet i hverdagen. Begrunnelsen for dette var at når beboerne kjente reglene og rutineene, samt konsekvensene ved brudd på noen av disse, og videre klarte å leve etter de regler og rutiner som var fastlagt, så ville de også føle trygghet.

Filosofen Espen Hammer (2006) skriver:

”Å være trygg knytter seg til evnen til å forutsi, forberede seg på og kontrollere et gitt hendelsesforløp slik at det ikke lenger er (eller oppleves som) kontingent,

men er noe man ”regner med kan skje”, ”vet at vil skje” eller på ulike måter er ”i stand til å forholde seg til”. Å være trygg er å ha kontroll. Det dreier seg om å kunne plassere hendelser innenfor en orden eller plan som gjør dem meningsfulle, forventede, forståelige - og på en eller annen måte noe man kan styre utfallet av” (s. 33 - 34).

Mye av det Hammer her påpeker stemmer for så vidt godt med enkelte barneverninstitusjoners vurderinger med hensyn til ”hva som skaper trygghet”. Hammer bruker to ord som er vesentlige i denne sammenhengen; nemlig ”meningsfull” og ”forståelig”. For å være trygg må en kjenne at et hendelsesforløp; i en barneverninstitusjon rutiner, regler og mulige konsekvenser ved brudd på disse, er forståelig og gir mening. Nettopp dette syntes ikke å gjelde for mange av beboerne. Tvert i mot fortalte flere av dem at de ikke forsto sammenhengen mellom brudd på rutiner og regler og mange av de straffereaksjonene som var knyttet til disse. Mange fant lite samsvar mellom brudd på regel og form for straff. Det ble blant annet uttrykt som lite meningsfullt å få fratrukk på 40 kroner i ukepenger bare for å ha gitt uttrykk for en holdning som de ansatte syntes var ”uriktig” eller ”forkastelig”. Beboerne forsto heller ikke hvorfor de måtte straffes hvis de kom litt for sent til middagsmåltidet. Selv om en kan argumentere for at systemet medførte forutsigbarhet for beboerne i dagliglivet, så var mange av bestemmelsene som lå i systemet uforståelige og urimelige sett med mange av beboernes øyne⁷.

Den tryggheten, forutsigbarheten og kontinuiteten som barneverninstitusjonene forsøkte å frambringe gjennom sine systemer, var ikke bare av det gode for beboerne. Flere ungdommer ga uttrykk for at de følte seg maktesløse i forhold til enkelte regler og rutiner som de måtte følge. Noen kunne kjenne tilhørighet til andre beboere, men få kjente tilhørighet til selve institusjonen og dens system. Mange beboere følte nok en trygghet i forhold til at de hadde en plass å være, at de ikke var alene, at de fikk mat og ukepenger og så videre, men samtidig følte de at tilværelsen var ”unormal” og ”ekstrem”. Beboere fortalte at de hadde forstått at det var klokt å beherske seg, og at det lønte seg å være tilbakeholdne når det gjaldt å hevde sine meninger; spesielt hvis disse ikke var i samsvar med institusjonens tenkemåte.

Satt litt på spissen kan vi hevde at noen ungdommer ga til dels avkall på sin ytringsfrihet. Dette for å unngå muligheten for straff i form av å miste deler av sin økonomiske trygghet; ukepengene. I den spesielle situasjonen som disse ungdommene var i, kunne

de vanskelig velge bort tryggheten til fordel for friheten. Det eksisterte systemer som innebar bestemte regler, rutiner og konsekvenser ved uønsket opptreden som regulerte beboernes frihet og trygghet. Så lenge det forelå regler i forbindelse med mobiltelefonbruk, hvor en kunne bevege seg innenfor og utenfor institusjonen, hva en kunne tillate seg å gi uttrykk for og så videre, lot det seg ikke gjøre å kjenne den nødvendige friheten innenfor barneverninstitusjonene. At enkelte institusjoner hadde som del av sine systemer å foreta skriftlige evalueringer/vurderinger av beboernes væremåte, kunne også virke begrensende på tryggheten og friheten til den enkelte.

Kollektivism - Individualisme

Individualisering og normalisering er sentrale begreper i dagens institusjonsbarnevern. Samtidig er det ikke enkelt å ivareta dette innenfor institusjoner som er styrt av regler og rutiner som skal være like for alle. Little (1992) hevder at det er umulig å ivareta det individuelle barnet fullt ut i en institusjon. Han begrunner dette med at et kollektivt regime mer eller mindre er bygget på et objektivt grunnlag og generelle teorier. Dette vil være uforenlig med pragmatiske tilnærminger som Little mener er nødvendige for å kunne ivareta enkeltungdommers behov inklusive store avvik. Generelle teorier som Little henviser til, har tradisjonelt vært bygget på utviklingspsykologien. Det har vært mye kritikk av den utviklingspsykologiske forståelsen knyttet til ungdom og ungdoms problemutvikling (Wyn og White 1997). En vesentlig innvending har vært at utviklingspsykologiske tilnærminger er normative; det vil si at de bygger på forventede trekk som skal være representative for ungdom i ulike aldre. Gjennom å definere normer, vil det kunne utledes kategorier av ungdom som ikke oppfyller disse normene. Institusjonsungdom kan forstås som en "avvikskategori" fra normen (Colton med flere 1997). En slik kategori kan igjen etablere seg i form av en normativ kategori av institusjonsungdom.

Tjelflaat (2003) omtaler dette slik:

"Konstruksjonen av slike "avviksnormer" vil kunne medføre at synet på institusjonsungdommene lett blir generisk og statisk, og at ungdommene påsettes "patologiske merkelapper". En fare med at teorier; blant annet utviklingsperspektivet, konstruerer en forforståelse av ungdom, er at disse operasjonaliseres i "oppskrifter" for handling. Dette kan gjøre ungdommene til objekter for faglige strategier som tar lite hensyn til individualitet. Individet som unikt og med uni-

⁷ Det bør understrekes at det selvfølgelig ikke fortonet seg slik for beboerne i alle de fem institusjonene vi besøkte. Dette gjaldt først og fremst for de som bodde i institusjoner som opererte med til dels rigide strukturer, eller "rigid omsorg" som et av tilsynene valgte å betegne denne typen system.

ke behov kan ”forsvinne” innenfor regimer som bygger sin forståelse på teorier som klassifiserer individer innenfor en kollektiv forståelse” (s.).

En ytterligere problemstilling i den forbindelse er at beboere i barneverninstitusjoner ikke utgjør en homogen gruppe, blant annet fordi de er plasserte på ulike grunnlag. Dette gjelder i hovedsak barn og ungdom som er plasserte ut fra manglende omsorg i hjemmet; jevnfør barnevernlovens §§ 4-4, 5.ledd, 4-6 og 4-12, og ungdom som er plasserte på grunn av atferdsproblemer; jevnfør §§ 24 og 26. Både tilsynene og enkelte institusjoner påpekte at det kunne være svært vanskelig å ivareta den enkelte beboers individualitet og rettigheter innenfor institusjonssettinger med en lite homogen beboergruppe. I en slik gruppe kunne en finne ressurssterke ungdommer uten tilsynelatende store problemer, ungdom med store atferdsavvik og psykiatriske vansker, og suicidale ungdommer.

I kvalitetsforskriften (2003) understrekes det at institusjonen skal ha en definert målgruppe, og en formulert målsetting for den faglige virksomheten. Metodene, som anvendes ved institusjonen, skal være faglig og etisk forsvarlige, tilpasset institusjonens målgruppe og målsetting, og være forankret i allment anerkjent fagteori. BFDs merknader til forskriftens § 2 (2003.10.27 nr 1282) åpner imidlertid for inntak av flere målgrupper på samme institusjon under visse forutsetninger:

”Det er ingenting i veien for at en institusjon kan ha flere målgrupper. I så fall må alle målgruppene være definert, og det må foreligge en formulert målsetting for hver enkelt målgruppe. Flere målgrupper vil få betydning for vurderingen av hvorvidt de øvrige kravene i forskriften kan anses som oppfylt, for eksempel når det gjelder materielle krav til bemanning”.

Til tross for at det åpnes for at institusjoner kan ”blande” ungdommer med ulike problemer og plasseringsgrunnlag, uttrykte samtlige tilsyn i Midt-Norge en viss bekymring for at beboere som ble plasserte på svært ulike grunnlag, og dermed hadde ulike behov for behandling og omsorg, bodde i samme institusjon og måtte forholde seg til samme system og struktur. Implisitt i dette kunne det også ligge en viss skepsis til om institusjonene utarbeidet ulike og klart definerte målsettinger for beboere innenfor sammensatte grupper, og om dette nedfelte seg i relevant praksis. Enkelte informanter fra tilsynene mente at det både var alvorlig og slett ikke riktig at godkjenningsvedtak på in-

stisjoner kan innbefatte plasseringer i henhold til Lov om barneverntjenester §§ 4-4, 5.ledd, 4-6, 4-12, 4-24 og 4-26⁸.

Tilsynene var stort sett enige om at en bør unngå ulike plasseringstyper i en og samme institusjon. Dette kunne innebære et ønske om mer spesialisering i den enkelte institusjon. Selv om tilsynene så at enkelte institusjoner arbeidet faglig godt og målrettet, så var det en formening om at institusjonstilbudet er for smalt. Informanter fra tilsynene hadde et inntrykk av at barn og ungdom ofte ble plasserte i institusjoner hvor det var ledig plass, og at barnets spesielle behov var av mindre betydning.

Ungdommer ved enkelte institusjoner reagerte også på det de oppfattet som uriktige plasseringer og uriktig behandling av ungdommer. Informanter fortalte at ungdommer som hadde ulike behov, og som var plasserte etter ulike paragrafer, måtte forholde seg til det samme systemet. Flere av ungdomsinformantene var svært reflekterte med hensyn til dette, og spesielt informanter som måtte forholde seg til fasesystemet var skeptiske, og mente at slike systemer kunne gjøre vondt verre for enkelte beboere. Ansatte på sin side hadde inntrykk av at beboerne forsto dette med fasesystem, og at de fant det rettferdig. ”Ungdommene er jo ofte svært opptatt av rettferdighet”, hevdet en ansatt som mente det ville vært et større problem om de hadde valgt å gjøre forskjell på beboerne. Satt litt på spissen kan vi hevde at for mange institusjonsansatte var rettferdighet for beboerne synonymt med lik behandling, og ikke med individuell behandling.

Ut fra det ovennevnte kan det synes som de voksne verken hadde innhentet informasjon fra ungdommene, eller reflektert over deres forståelser knyttet til rettferdighet kontra urettferdighet. På eget initiativ fortalte flere av ungdommene at de syntes det var urettferdig at alle som bodde i institusjonen, uansett plasseringsgrunnlag, måtte forholde seg til det samme strenge systemet. Denne oppfatningen var fremmed for de voksne. De antok at beboerne syntes at institusjonens system var rettferdig.

En institusjon utpekte seg framfor de andre med hensyn til å ha en sterk faglig opptatt-
het av individualisering og normalisering. De ansatte fortalte at de hadde et ønske og et mål om ”å gjøre hverdagen så normal som mulig” for sine beboere. Referansepunktet for normalitet var familien eller et ”et ordinært familieliv”. De ansatte mente blant annet at det ikke var normalt dersom beboerne måtte forholde seg til nedskrevne husregler. De praktiserte derfor heller ikke denne type regler. I stedet for å avholde

⁸ Institusjonsutvalget i prosjektet omfattet to barneinstitusjoner med plasseringer etter §§ 4-4, 5.ledd, 4.6 og 4.12, en ungdomsinstitusjon med plasseringer etter §§ 4.12, 4.24 og 4.26, en ungdomsinstitusjon med plasseringer etter §§ 4-4, 5.ledd, 4-12, 4.24 og 4.26 og en ungdomsinstitusjon med plasseringer etter §§ 4.24, 4.26 og eventuelt §§ 4.12 og 4.4, 5.ledd.

”husmøter” ved bestemte tidspunkter og dager, slik flere andre institusjoner valgte å gjøre, var denne institusjonens holdning til slike møter med beboere mer pragmatisk enn rutinepreget. De ansatte og beboerne satte seg ned og snakket sammen, diskuterte og la planer når det var behov for det. De hadde ikke møter, men de hadde samtaler med hverandre. Dette er mer i tråd med hva en finner i en naturlig familiesetting, hvor spontanitet er mer framtrædende enn rutiner (Colton 1988). Ved institusjonen var det flere uskrevne regler og bestemmelser som beboerne måtte forholde seg til i hverdagen. Disse ble formidlet i dialog med beboerne, og ofte etter at det var oppnådd enighet om behovet. Institusjonen praktiserte for eksempel leggetid etter alder. Dette prinsippet kunne beboerne både forstå og akseptere, kanskje nettopp fordi dette er vanlig også innenfor en ”normal” familie.

Stigmatisering - Normalisering

Hylland Eriksen (2006) sier at:

”Alle samfunn er basert på regler, normer og noen felles fortolkningsrammer, som varierer i omfang og styrke. Overalt iverksettes sanksjoner overfor dem som bryter sentrale normer; overalt blir de som ikke passer inn, betraktet som avvikere. Men her slutter også likhetene. Hvor grensene går for normalitet, hvilke abstrakte oppfatninger som eksisterer med hensyn til hva som er normalt og hva som er unormalt, hva slags institusjoner som tar hånd om avvikerne og hvilke sanksjoner som iverksettes, hvilke metoder som gjør det mulig å transformere noe unormalt til noe normalt; alt dette varierer historisk og krysskulturelt” (s. 6).

Omsorgssvikt, atferdsproblemer, rus og psykiatri er benevnelser og omstendigheter som på ulike måter kan assosieres med barn og unge som bor i barneverninstitusjoner. Når slike begreper knyttes til bestemte grupper barn og unge, kan dette virke særdeles stigmatiserende, og stemple alle innenfor gruppen som avvikende.

På mange måter kan selve institusjonsoppholdet forsterke slike avvik fordi barna og ungdommene blir plasserte i ”unormale omgivelser”. Mange av ungdommene, som vi intervjuet, omtalte også sin institusjonshverdag som ”ekstrem” og ”unormal”.

Solvang (2006) skriver følgende om normalitet: ”Normalitet har vært sett på som en størrelse som i sitt innerste vesen ikke gir seg til kjenne. Hvis den gir seg til kjenne, er det fordi vi står overfor det motsatte, det unormale” (s. 182). På mange måter kan dette utsagnet assosieres med hvordan beboerne i barneverninstitusjonene hadde det; de befant seg også i en unormal situasjon. Mange av beboerinformantene hadde tydeligvis reflektert over dette, og de sammenlignet sin egen hverdag i institusjonen med det de

oppfattet som ”den normale hverdagen” for barn og ungdom som bodde sammen med sine familier. Beboernes hverdag oppfylte ikke disse ”normalitetskriteriene”. Det ”ekstreme” og ”unormale” som mange av ungdommene refererte til, og forbandt med selve livet i barneverninstitusjonene, førte med seg en følelse av å være annerledes enn jevnaldrende, og det er sannsynlig at dette også påvirket ungdommenes selvfølelse; dette var en annerledeshet som de egentlig ikke ønsket å kjenne. Vi oppfattet at mange av ungdommene hadde et ønske om og behov for at livet skulle være så ”normalt” som mulig. For mange av beboerne var det stigmatiserende og undertrykkende å bo i barneverninstitusjon, og følelsen av å være ”unormal” ble ikke mindre av å måtte forholde seg til strenge systemer i hverdagen. I en etterundersøkelse av ungdom som har bodd i barneverninstitusjon (Tjelflaat med flere 2003), ble opplevelser knyttet til det å få være med ansatte hjem (eller på hytta sammen med den ansattes familie) framhevet blant de positive opplevelsene ungdommene hadde fra institusjonsoppholdet. Dette ble begrunnet med at da fikk de oppleve et ”normalt familieliv”. Dette til tross for at de ved disse besøkene også opplevde negative sider ved det ”normale familielivet”.

Ungdommene var mest fornøyde når de opplevde ”normaltilstander”. Normalisering og individualisering syntes å henge nøye sammen for disse ungdommene ettersom de, for å føle seg mer eller mindre ”normale”, anså det som vesentlig å kunne framstå som enkeltindivider. Det var viktig for dem å bli sett, hørt, behandlet og forstått ut fra en grunnleggende forståelse av at den enkelte ungdommen var unik.

Solvang (2006) bruker benevnelsen ”omfavnelser av normalitet”. I følge han skjer omfavnelser når noen opplever avvik/det å være annerledes, og derigjennom reflekterer over normaliteten, eller når, som forfatteren skriver ”Normaliteten bringes på begrep” (s. 181). I slike situasjoner kan man lengte etter inkludering i en sosial orden som omfavner normaliteten. En ønsker ikke å være eller bli oppfattet som annerledes. Solvang viser til Astrid Lindgrens Pippi som en av barnelitteraturens største avvikere. Tilsynelatende framstår Pippi som et forbilde hvor det unormale gis opphøyet status. Men når alt kommer til alt, ønsker vi egentlig å identifisere oss med Pippi? Solvang mener at det gjør vi ikke. Tvert i mot ønsker vi å identifisere oss med Pippis venner, Annika og Tommy, og deres liv hvor foreldrene er representantene for normalitet og stabilitet i en trygg oppvekst. Pippi, som bor alene uten sine foreldre og som går sine egne veier med den prisen det har, representerer annerledesheten: ”I Pippis sko vil ingen egentlig være”, skriver Solvang: ”Vi foretrekker heller å være i trygge og normale omgivelser, som Annika og Tommy” (s.177).

6. KONKLUSJON OG ANBEFALINGER

Institusjonens faglige ståsted og barneforståelse

Vi kan fastslå at institusjonenes faglige ståsted besto av et konglomerat av ulike tilnærminger. Dette gjaldt både for institusjoner som formidlet multitylnerminger, og institusjoner som formidlet et mer avgrenset grunnlag. For alle institusjonene var det vanskelig å tydeliggjøre teoretisk forankring og praksis. Noe forenklet kan vi hevde at alle institusjonene knyttet sin faglige legitimitet til en mer eller mindre eksplisitt uttalt eklektisme, og enkelte forsøkte å synliggjøre alle tenkelige tilnærminger som kunne være relevante i institusjonsinnsatsen.

Det var ”enkler” å forholde seg til institusjonenes barneforståelse. Vår konklusjon er at barnforståelse og ideologier som tar opp i seg barnesyn, i beste fall ikke kommer til uttrykk men ligger der implisitt, eller i verste fall er et ikke-tema i institusjonene. Dette var noe urovekkende da kunnskap om barnekonvensjonens prinsipper og artikler er svært viktig for å kunne etablere en barneorientert forståelse i institusjonene, og tilrettelegge for at barn og ungdom kan ivareta sine rettigheter inklusive medvirkning.

■ **Anbefaling:**

Kunnskapsspredning om prinsippene og artiklene i barnekonvensjonen, og dens faglige og juridiske forbindelseslinjer til norsk lovverk, må formidles til institusjonsansatte. Dette bør være en sentral oppgave for overordnede myndigheter.

Kunnskapsspredning om prinsippene og artiklene i barnekonvensjonen må også formidles til barn og unge som har opphold i barneverninstitusjoner. Det vises til Barnekonvensjonens artikkel 42 ”Kjennskap til barnekonvensjonen” hvor det står at ”Staten skal sørge for at barn og voksne blir kjent med barnekonvensjonen”.

Medvirkning og rutiner, regler og sanksjoner

Rutiner og regler kan være gode redskaper for å strukturere hverdagen og gjøre den mer forutsigbar og trygg for beboerne i barneverninstitusjoner. Rutiner og regler finnes også i ”vanlige hjem”. Rutiner kan imidlertid virke mot sin hensikt; for eksempel hvis rutinene blir for rigide, når de følges av uforståelige sanksjoner og det mangler relevante forklaringer på rutinenes funksjon. Mange beboere i barneverninstitusjoner opplevde nettopp dette. Det kan derfor stilles spørsmål ved om de systemene og metodene som enkelte barneverninstitusjoner benytter overfor beboerne, og som i stor grad styrer

deres hverdag, umyndiggjør beboerne og forhindrer deres medvirkning. Dette gjelder spesielt ungdom som blir eksponert for "fasesystemer" som enkelte barneverninstitusjoner bygger sin virksomhet på. Barns medvirkning synes å ha dårlige levekår innenfor en behandlingsmetodikk hvor ungdom blir tvunget til å leve i en hverdag med strenge rammer og sanksjoner som i tillegg kan virke uforståelige for beboerne.

Det kan også stilles spørsmål ved om en kan finne legitimitet for benyttelse av fasesystemer og rigide regler innenfor lovverket, og/eller om dette også er i strid med premisene knyttet til synet på barnet i samtidens barnevern. I den forbindelse er det sentralt å vise til kapittel 2 i Rettighetsforskriften om "Beboernes rettigheter", herunder § 5, som omhandler vern om personlig integritet, inkludert beboernes rett til selvbestemmelse i personlige spørsmål.

Når en beboer kommer til en barneverninstitusjon, som praktiserer fasesystem, blir han/hun tilsynelatende "avkledd", gjennom å bli fratatt "alle rettigheter" og plassert i nederste fase. Barnets perspektiv, som blant annet tuftes på individualisering, gjelder ikke innenfor slike systemer hvor alle skal behandles likt uansett fungering, plasseringsgrunnlag eller den enkeltes behov.

Det kan også være formålstjenlig å vise til en uttalelse fra BFD i et brev av 11.02.04 til Statens barne- og familievern med overskriften "Godkjenning og kvalitetssikring av barneverninstitusjoner - presiseringer av regelverket", hvor følgende kommentarer er knyttet til Kvalitetsforskriften § 2 "Målgruppe, målsetting og metodikk":

"Enhver metode eller praksis som anvendes i en institusjon må være så vel faglig som etisk forsvarlig. Det innebærer at den behandling/opplæring/omsorg som den enkelte institusjon tilbyr, må være betryggende faglig og etisk forankret.

Behandlingsmetoder som har den virkning at barns fysiske eller psykiske helse blir utsatt for skade eller fare, vil aldri være verken faglig eller etisk forsvarlig. Det samme vil gjelde metodikk som søker endring gjennom bruk av virkemidler som innebærer integritetskrenkelser, eller som baserer seg på straff eller trusler om straff. Slike behandlingsmetoder vil også være i strid med lovgivningen og vil derfor være direkte ulovlige".

Vi vil ikke hevde at rutiner i fasesystemer og rigide regler kan defineres som identitetskrenkelser, at de kan skade barnas helse, eller at de er lovstridige. Ut fra "barnas stemmer" og deres kritikk av institusjoners rigide praksis, mener vi imidlertid at dette er en problematikk som bør tas alvorlig både fra institusjonenes og tilsynenes side.

■ **Anbefaling:**

Institusjonell metodikk som bygger på sterk regelstyring og sanksjoner, bør diskuteres i lys av barnekonvensjonen og norsk barnevernlovs bestemmelser. Dette bør være en oppgave for tilsynet.

Flere ungdommer fortalte oss at de unnlot å ta opp forhold som de reagerte på med de voksne, da de følte at dette kunne bli brukt mot dem og føre til ytterligere sanksjoner. Det var som oftest "lurest å tie stille". Dette var en holdning som var bevisst fra flere ungdommer, ettersom kritikk fra ungdommene kunne resultere i tap av rettigheter og eventuelt pengestraff. Eller som en gutt så betegnende uttrykte det: "Det er som dommeren i en forballkamp som gir gult kort hvis noen protesterer på en avgjørelse - slik er det her også".

Innenfor det ovennevnte perspektivet vil ikke barns rett til medvirkning være et reelt alternativ. Det reelle alternativet for ungdommene ble å ivareta de godene de tross alt hadde, og de ønsket ikke å sette disse på spill ved å si sin mening. Selv om det kan argumenteres med at ungdommene selv valgte å undertrykke egne meninger, ville konsekvensene av ikke å undertrykke disse kunne bli så negative og omfattende for dem, at dette valget på ingen måte framsto som realistisk i deres øyne. Institusjonene gjennomførte stort sett husmøter, som per se skulle være et forum hvor beboerne skulle ha mulighet til å bestemme. "Hva en skulle ha til middag" var et sentralt tema på disse møtene. Ungdommene (og til en viss grad de minste barna) uttrykte imidlertid at det i virkeligheten ble tatt lite hensyn til deres ønsker. Andre forhold som ble diskutert på husmøtene var endringer i bruk av for eksempel fjernsyn, datamaskin og mobiltelefon, hvor beboerne fikk lite gehør for sine behov. Ut fra ungdommenes beskrivelser av husmøter, kan det stilles spørsmål ved om møtene er demokratiske fora i henhold til intensjonene.

■ **Anbefaling:**

Det bør være en oppgave for tilsynenes (system)kontroll å se på om husmøter og beboermøter faktisk fungerer som et medvirkningsforum for beboerne etter intensjonene i kvalitetsforskriften; jevnfør anbefalinger/forslag fra BFD i merknad (2003) til § 9: "En av flere måter å bidra til medvirkning på kan være at institusjonen har faste beboermøter og lignende, samt at institusjonen gjennomfører jevnlig brukerundersøkelser" (s. 2).

Gjennom intervjuene med ansatte, fikk vi et generelt inntrykk av at beboernes medvirkning ikke ble tillagt stor vekt i forbindelse med etablering av rutiner og regler som skulle virke i det daglige. Samtidig uttrykte mange ansatte at det var særdeles viktig å ta beboerne på alvor, høre på det de har å si, ivareta kravet om

medvirkning og den enkeltes personlige integritet. Noe helt annet var det om institusjonenes systemer og metoder var av en slik art at de kunne tillate beboernes deltagelse og innflytelse i det daglige, samt ivareta den enkeltes personlige integritet.

Tilsynets rolle

Tilsynets rolle framsto som noe tvetydig i barneverninstitusjonene. På den ene siden ble det fra ansatte påpekt tilsynets viktige kontrollerende rolle knyttet til barns rettigheter. Beboere som vi intervjuet syntes stort sett at det var ”bra at tilsynet fantes, og at de kom på besøk”. Ikke alle beboere ønsket å snakke med tilsynet, og de oppga ulike årsaker til dette. Noen få følte at de ikke hadde behov for det; ”jeg har det bra her”, og en del ungdommer mente at de ikke kom noen vei med klagen sine. Noen beboere hadde også fått hjelp med sine klager, og satte pris på dette.

På den annen side kan det stilles spørsmål ved tilsynets praksis, spesielt i forhold til å gjøre seg tilgjengelig og attraktiv for beboerne. Tilsynet framsto som lite offensivt med hensyn til kontaktetablering når de kom på besøk, og tok ikke direkte kontakt med den enkelte beboer. En kan anta at en praksis hvor institusjonsansatte, stort sett ble brukt som ”mellommenn”, ikke alltid vil kunne fange opp ungdommenes interesser av å snakke med tilsynet. Som vi har sett, varierte forholdet som tilsynet hadde til de ulike institusjonene; dette fra å være svært positivt til et nærmest ikke-forhold. Det er ikke utenkelig at dette også vil kunne gjenspeile seg i institusjonenes grad av aktivitet som ”mellommenn” i kontaktetableringen mellom tilsyn og beboer.

Et annet forhold, som kan være av betydning for kontaktetableringen, er hvilken type klage som ungdommene ønsket å diskutere med tilsynet. Sentrale klagetema kunne knyttes til konflikter med ansatte, eller til regler og sanksjoner som var ”bestemt” av de ansatte. Det er ikke utenkelig at enkelte beboere vegret seg for å måtte gå til ansatte for å fortelle at de ville snakke med tilsynet. Selv om de ikke måtte opplyse til den ansatte om hva han/hun ønsket å klage på, ville tilsynet ta opp klagen med de ansatte etterpå. De ansatte ville derfor alltid få kjennskap til hva beboeren hadde tatt opp med tilsynet. Det kjente beboerne til. Flere ungdommer fortalte oss at det var best å ”holde kjeft” om forhold i institusjonen som kunne knyttes til regler og rutiner i hverdagen. Dette for å slippe straff og sanksjoner. Selv om dette gjaldt overfor ansatte, er det ikke utenkelig at denne ”hold-kjeft mentaliteten” også vil gjenspeile seg i enkelte beboeres holdning til å snakke med tilsynet.

Det er viktig at ungdom i institusjoner kan gjøre egne valg med hensyn til hvem de vil snakke med. Tilsynenes holdning til at ”de ikke skal trenge seg på” synes derfor tilforlatelig, og noen ungdommer mente også at det var riktig å få være i fred under tilsyns-

besøk. Samtidig uttrykte flere beboere at de nok kunne tenke seg å snakke med tilsynet, men at de ikke gjorde det. Vi intervjuet også beboere som sa at de aldri hadde snakket med tilsynet. Samtidig fortalte disse beboerne oss om mange forhold de reagerte på i hverdagen. De fortalte også om traumatiske opplevelser knyttet til flyttingen i institusjon, ensomhet, savn, angst, redsel og usikkerhet med hensyn til framtiden; forhold som også påvirket deres institusjonshverdag. Disse beboerne hadde behov for å snakke med noen som hørte på dem, og tok deres fortellinger alvorlig. Men som en gutt, som mistrivdes veldig der han var, sa: ”Det er ingen som skjønner det jeg sier”.

Å få fram ungdommenes tanker og betraktninger om livet sitt på institusjonen tar tid. Både institusjonsansatte og beboere mente at tilsynet var for kort tid i institusjonene til at de kunne bli kjent med beboerne og dermed innby til kontakt. Et tilsyn hadde god erfaring med å spise middag sammen med beboerne. Et annet tilsyn sa det var viktig å observere og snappe opp ting i hverdagen, som det kanskje burde rettes på. Alt dette krever tid. Det var derfor vanskelig å forstå at et tilsyn tilstrebet ikke å være mer enn to timer på besøk i institusjonene.

Anbefaling:

Tilsynet bør ha en mer offensiv rolle overfor ungdommene med hensyn til kontaktetablering ved tilsynsbesøk. Tilsynet bør også vurdere alternative måter å annonsere anmeldte besøk. Det er ikke sikkert at det alltid er like ”lurt” å bruke institusjonsansatte som ”mellommenn”. Tilsynet bør også vurdere nødvendigheten av å informere institusjonen om hvilke klagesaker den enkelte beboer har tatt opp med tilsynet.

Å få kontakt med de minste barna, framsto som spesielt utfordrende for tilsynet. Vi intervjuet barn helt ned til sju år, og det var vanskelig for oss å få de minste barna til å formidle noe om sin hverdag, bortsett fra å fortelle helt konkret om hvordan en dag fortonte seg. Det stoppet ofte litt opp underveis, og da måtte vi hjelpe dem videre. Våre intervjuer med de minste barna, varte fra 15 minutter til en halv time. Det var nok for dem. Da mistet de konsentrasjonen og ble opptatte av helt andre ting; for eksempel hva som skjedde utenfor vinduet, at kontorstolen kunne svinge rundt og av bildene på veggen. Vi antar at tilsynene har noe av de samme opplevelsene, når de snakker med de minste barna. Det vil kreve tålmodighet og god faglig kompetanse å samtale med de minste barna. Samtidig utgjør disse barna en spesiell sårbar gruppe som har behov for at noen passer på at deres rettigheter ivaretas og at ”de har det bra”.

Formelt har de minste barna samme valgmulighet med hensyn til å snakke med tilsynet, og å framsette klager som ungdommen. I realiteten kan vi anta at et slikt valg ikke vil være like reelt for de minste barna; i hovedsak på grunn av alder og modenhet. Det-

te vil medføre at en tilsynspraksis, som ikke forutsetter direkte kontakt med barnet, blir spesielt sårbar. Når en ansatt i en institusjon for de minste barna forteller at barna får en brosjyre og informasjon om tilsynet ved plassering, kan dette ikke være tilstrekkelig som grunnlag for at de skal kunne ivareta sine rettigheter under oppholdet.

Mange av disse barna har korttidsopphold på institusjon. Dette betyr at de kanskje aldri møter tilsynet, eller at de møter tilsynet en gang; ”når tilsynet kommer neste gang er barnet flyttet ut og nye barn flyttet inn”, som en ansatt uttrykte det. Tilsynet har uten tvil et stort ansvar knyttet til de minste barnas institusjonshverdag.

■ **Anbefaling:**

Det er vesentlig at tilsynet kommer i god dialog med barna i barneinstitusjonene, og at de som kommer på tilsynsbesøk er gjenkjennelige slik at barna vet hvem som kommer. Vi mener ikke at tilsynet bør ”uniformere” seg, men de bør bruke god tid i kontakten med disse barna, og kanskje gjøre aktiviteter sammen med dem slik at barna husker noen som ”spiller på lag”. Gjennom aktiviteter kan tilsynet også komme i god dialog med barnet. Det kan også være viktig at tilsynet nyttiggjør seg observasjons- og samtalemotodikk spesielt rettet mot barn i sårbare og vanskelige situasjoner. Da mange barn ikke får møte tilsynet, blant annet fordi de er på korttidsopphold på barneinstitusjonen, er det viktig at institusjonen har en god internkontroll som både kan fange opp barnas individuelle behov og eventuelle regelbrudd.

Å gjøre aktiviteter sammen med barna og å spille på lag med dem, handler om å legge til rette for barns medvirkning. Barna skal bli informert om sine rettigheter, og de skal selv få lov til å informere og si sine meninger om saker som angår dem og om oppholdet i institusjonen. Meningene skal bli hørt og de skal tillegges vekt.

LITTERATURLISTE

- Agathonos-Georgopolou, H. 2003. Child Maltreatment in sociocultural context: From a syndrome to the Convention on the rights of the Child. *International Journal of Child & Family Welfare*. Vol 6, Nr. 1 – 2: 18 – 26.
- Bø, I. 1989. *Barnet og de andre*. Oslo: Tano.
- Cantwell, N. 1993. Monitoring the Convention through the Idea of the "3Ps". *Eurosocial report 45*. Wien: European Centre for social Welfare Policy and Research
- Colton, M. J. 1988. *Dimensions of Substitute Child Care*. Aldershot: Gower.
- Eriksson, H. G. 2003. Forholdet mellom sosialt arbeid og sosialpedagogikk: fag, disiplin og profesjon. I Zahl. M., (red). *Sosialt arbeid. Refleksjon og handling*. Bergen: Fagbokforlaget.
- Eriksson, L., Markström, A-M. 2000. *Den svårfångade socialpedagogiken*. Lund. Studentlitteratur.
- Flekkøy, M. (1993) *Children`s Rights. Reflections on and Consequences of the use of Developmental Psychology in Working for the Interest of Children. The Norwegian Ombudsman for Children: A Practical Experience*. Universiteit Gent.
- Gullestad, M. 1991. Hva legger jeg i begrepet barneperspektiv? *Barn nr. 1:63-65*. Norsk senter for Barneforskning, Trondheim.
- Hagen, G. 2001. *Barnevernets historie. Om makt og avmakt i det 20. århundret*. Skien: Akribe.
- Hammer, E. 2006. Individualisering og trygghet i det senmoderne samfunn. I Hylland Eriksen, T. (red). *Trygghet*. Oslo: Universitetsforlaget
- Hart, R. 1992. *Children`s Participation from Tokenism to Citizenship*. Florence: UNICEF Innocenti Research Centre.
- Higginson, S. 1990. Under the influence. *Social Work Today*, 22: 20-1.
- Hylland Eriksen, T. 2006. Innledning: I de enøydes land. I Hylland Eriksen, T. og Breivik, J-K. (red.). *Normalitet*. Oslo: Universitetsforlaget
- Hylland Eriksen, T. 2006. Innledning: Tryggheten og dens motstandere. I Hylland Eriksen, T. (red.) *Trygghet*. Oslo: Universitetsforlaget

Juul, R. 2004. Barnevernarbeideres barneperspektiv og praksiser i møte med barn og unge i vanskelige livssituasjoner. *Norges barnevern Nr. 1: 11-22*.

Kjørholt, A. T. 1997. *Norsk barnepolitikk og barns aktive samfunnsdeltakelse. En kartlegging av offentlige prosjekter i perioden 1985-1995*. Rapport nr. 45 Norsk senter for barneforskning. Trondheim.

Kjørholt, A. T. 1991. Barneperspektivet: Romantiske frihetslengsler og nostalgisk søken etter en tapt barndom, eller nye erkjennelsesdimensjoner? *Barn nr. 1:66-70*. Norsk senter for Barneforskning, Trondheim.

Landsdown, G. 1997. Children`s rights to participation: a critique. I Cloke, C og Davies, M. *Participation and empowerment in child participation*. England: John Wiley & Sons Ltd.

Larsen, E., Selnes, B. 1983. *Fra avvik til ansvar. En miljøterapeutisk tilnærming til ungdom i institusjon*. Oslo: Tano.

Lindboe, K. 2006. Barnevernets rettshistorie i Norge. *BV praxis nr. 3: 15-17*.

Little, M. 1992. Residential Care for Children, and the Issue of Social Climate: Future Research, Trends and Developments. I Van der Ploeg med flere (red). *Vulnerable Youth in Residential Care, Part II, Client, Staff and System*. Leuven: Garant.

Nilsen, R. D. (2000) Metoder og begreper i barndomssosiologiske studier av sosialiseringprosessen. *Barn nr. 1*. Norsk senter for barneforskning. NTNU.

Minow; M. 1987. Interpreting rights: An Essay for Robert Cover. *Yale Law Journal*, 96:1868 – 1869.

Sandbæk, M. (2004) Barn i hjelpeapparatet – kompetente og sårbare aktører. *Nordisk sosialt arbeid nr. 2: 98-108*.

Solvang, P. 2006. Problematisering, utdefinering eller omfavnelse? Om normalitet. I Hylland Eriksen, T. og Breivik J-K (red.). *Normalitet*. Oslo: Universitetsforlaget.

Tjelflaat, T. 2003. Barneverninstitusjonen - en arena for omsorg? I Backe-Hansen, E. (red). *Barn utenfor hjemmet: Flytting i barnevernets regi*. Oslo: Gyldendal akademisk.

Tjelflaat, T., Hyrve, G., Solhaug, H. 2003. *Barneverninstitusjonen - nødvendig men ikke god nok. En etterundersøkelse av institusjonsungdom fra Sør-Trøndelag*. Rapport nr. 10 fra Barnevernets utviklingscenter i Midt-Norge.

Tjelflaat, T. 1998. Barnet i barnevernet. *Barn nr. 3 – 4: 59-64*. Norsk senter for Barneforskning.

Tiller, P. O. 1989. *Hverandre. En bok om barneforskning*. Oslo: Gyldendal Norsk Forlag A/S

Tiller, P. O. 1991. "Barneperspektivet": Om å se og bli sett. Vårt perspektiv på barn – eller omvendt? *Barn* nr. 1: 72-77. Norsk senter for Barneforskning, Trondheim.

Tverfjell, H. S. 1999. *Barnets perspektiv i barnevernet. En hermeneutisk tilnærming til et dialogorientert barnevern*. Hovedfagsoppgave i pedagogikk. Universitetet i Tromsø.

Toope, S.J. 1996. The Convention of the Rights of the Child: Implications for Canada. I Freeman, M. D. A. (red). *Children's Rights: A Comparative Perspective*. Aldershot, Dartmouth.

Verhellen, E. 1996. The Convention on the Rights of the Child. I Saporiti, A. (red). *Exploring Children's Rights*. Università degli Studi del Molise.

Verhellen, E. 1994. *Convention on the rights of the child. Background, motivation, strategies, main themes*. Leuven Apeldoorn: Garant.

Wyn, J., R. White. 1997. *Rethinking Youth*. London: Sage

.....
Lov om barnevern (1953)

Lov om barn og foreldre (1981)

Lov om barneombud (1981)

Lov om barneverntjenester av 1992 med forskrifter:

Forskrift om rettigheter og bruk av tvang under opphold i barneverninstitusjon.

Forskrift om krav til kvalitet i barneverninstitusjoner.

Forskrift om tilsyn med barn i barneverninstitusjoner for omsorg og behandling.

Forskrift om godkjenning av barneverninstitusjoner.

FNs konvensjon om barnets rettigheter (1989)

Lov om behandling av forsømte barn (vergerådsloven) (1896)

Genève erklæringen om barns rettigheter (1924/1938)

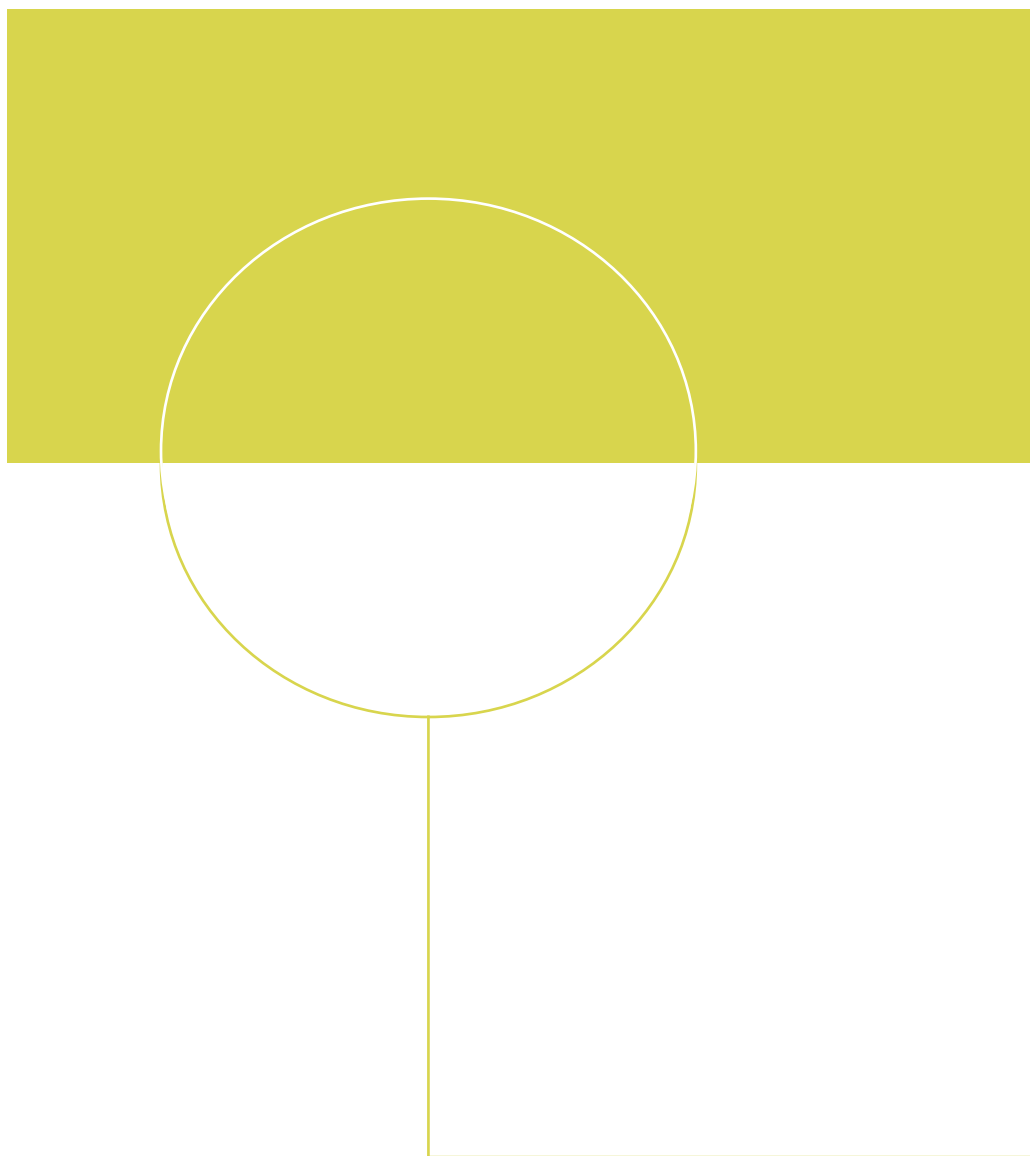
FN erklæringen om barns rettigheter (1959)

NOU 2004:23 – Barnehjem og spesialskoler under lupen

NOU 1975:32 – Barnevernlinjen ved sosialskolene

Rundskriv Q-27/2006 B – Deltagelse og innflytelse fra barn og ungdom – informasjon og veiledning for arbeidet i kommunene

ISBN 978-82-91927-08-4



 NTNU

Samfunnsforskning AS
Barnevernets utviklingscenter i Midt-Norge