



Rapport fra arbeidsgruppe

Arbeidsgruppe: Helsetjenester

Denne gruppen har ansvar for helsetjenester,
frisklivssentral, helsestasjon.

Gruppeleder: Henning Fosse
19.09.2017

Innhold

Status på tjenesteområdet(ene) i dag.....	2
Hvordan er tjenesteområdet (ne) organisert i dag (beskriv og tegn kartet)?.....	2
Midsund.....	2
Molde	3
Nesset	4
Hvor mange ansatte er det og hvilke faggrupper er de fordelt på?	5
Midsund.....	5
Molde	6
Fellestjenester	6
Legetjenesten	7
Nesset.....	7
Alle kommuner utvalgte kategorier	8
SMISO – Senter mot incest og seksuelle overgrep.....	8
Hvilke avtaler mellom partene og interne reglement finnes innenfor tjenesteområdet(ne)?.....	9
Midsund.....	9
Molde	9
Nesset.....	9
Hvilke samarbeidsavtaler finnes innenfor tjenesteområdet(ne) og med hvem (fagsamarbeid, IKS, vertskommunesamarbeid mm)?	9
Midsund.....	9
Molde	10
Nesset	10
Hvilke planer finnes for utviklingen av tjenesteområdet(ne)?	11
Midsund.....	11
Molde	11
Nesset.....	11

Nye Molde kommune

Status på tjenesteområdet(ene) i dag

Følgende ansvarsfordeling på arbeidsgrupper ble avklart ved forespørsel til rådmannsgruppa på oppstartssamlingen:

- Krisesenter - avventer eget IKS.
- Kriseteam – behandles i Beredskapsgruppa
- Hjelpemiddel – behandles i Pleie og omsorgsgruppa
- KAD – behandles i Helsegruppa
- Rehabiliteringsteamet – behandles i Helsegruppa
- Familieveiledning – behandles i Helsegruppa
- SMISO/overgrepsmottak – behandles i Helsegruppa

Deltakere i gruppen har vært:

Tekst	Stilling	Kommune
Thomas Rakvåg	Kommuneoverlege	Misund
Jan Karsten Scøllberg	Helse- og omsorgssek	Nesset
Siw Janne Aasen	Tillitsvalgt NSF	Nesset
Cato Innerdal	Kommuneoverlege	Molde
Henning Fosse, leder	Helsesjef	Molde

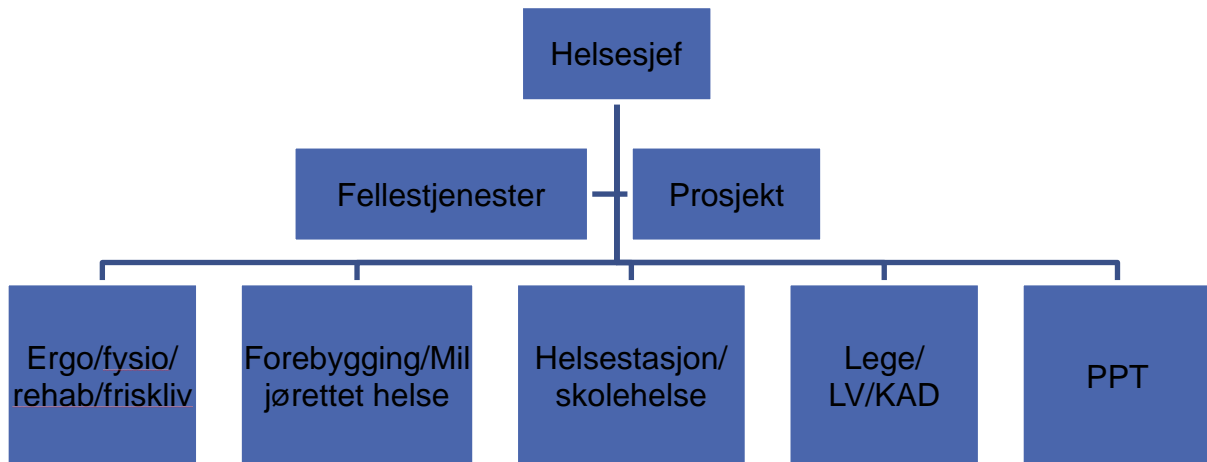
Hvordan er tjenesteområdet (ne) organisert i dag (beskriv og tegn kartet)? Midsund



- Legetjenesten: kommuneoverlege, kommunelege, turnuslege, helsesekretærer. Lokalisert på helsesenteret.
Legevakt på dagtid. Interkommunal legevakt på kveld, natt, helg.
- Helsestasjon: helsesøster, jordmor, lokalisert på helsesenteret og ulike skoler
- Fysioterapi: en lokalisert på helsesenteret, en i eget lokale på sykehjemmet
- KAD: 0,3 senger, lokalisert på sykehjemmet

- Psykiatrisk spl.: egen gruppe, familieveiledning

Molde



Fellestjenestene består av ett årsverk merkantilt personell som i hovedsak har en økonomifunksjon. Flere prosjekt ledes fra helsesjef, men prosjekt ledes også i virksomhetene.

Virksomheter:

Ergoterapi, fysioterapi (avtalefysioterapi, kommunalt tilsatte), somatisk rehabiliteringsteam, hverdagsrehabiliteringsteam og frisklivssentral. Tilsatte ergoterapeuter og fysioterapeuter er fordelt på voksne/eldre med base på Kirkebakken helsehus og barn med base på Enensenteret. Avtalefysioterapeutene er fordelt på Molde fysikalske, Sentrum fysioterapi, Fysioterapisenteret, Tornes fysikalske institutt, Gjesvik og Thommassen fysikalske institutt og Skåla fysioterapi. Alle uten Skåla ligger sentralt i Molde. Hverdagsrehabiliteringsteamet har base på Glomstua omsorgssenter. Frisklivssentralen har base sentralt i GLP4. Det somatiske rehabiliteringsteamet har base på Kirkebakken.

Forebygging og miljørettet helsevern/samfunnsmedisin/smittevern/ kommuneoverlegefunksjon og reisevaksinasjonskontoret. Base i GLP4.

Helsestasjon (for barn, for ungdom (HFU), for studenter og for flyktninger), skolehelsetjeneste, jordmortjeneste, familieveiledere, psykologtjeneste (HST). Alle enheter har utgangspunkt i GLP4, skolehelsetjenesten har i tillegg kontor på hver skole.

Legetjenesten: Fastlegetjenesten, kommunale deltidsstillinger, legevakt, KAD-avdeling, turnusleger. Det vurderes å skille ut KAD, Molde interkommunale legevakt og de kommunale legekantorene i en egen virksomhet. Legene skal fortsatt være i legetjenesten. Tre private legesentre med 5-6 leger på hver (Molde Brygge, Legesenteret, Fem Faste). Kvam legesenter (fem leger) er foreløpig kommunalt, men privatiseres pr 1.4.18. Skåla, Kleive og Kirkebakken legekantor drives kommunalt.

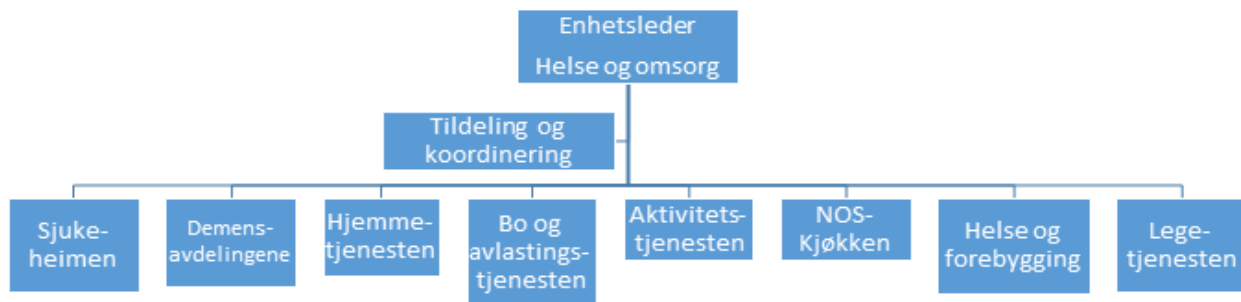
PPT: Omtales ikke her, men behandles i egen arbeidsgruppe.

Psykisk helse med kommunepsykologen som var en del av helsetjenesten fram til 1.3.17, er nå overført til egen enhet sammen med rus (Ressurstjenesten).

Omsorgsberedskapsgruppe (Kriseteam) og folkehelsekoordinator er organisert ut fra Plan- og utviklingsavdelingen.

Nesset

Legetjenesten (legekontor og legevakt), fysio- og ergoterapi, jordmortjeneste, helsestasjon, skolehelsetjeneste, miljørettet helsevern, kriseteam, krisesenteret.



I tillegg til enhetsleder er det tilsatt en person med høyskoleutdanning som leder av tildeling og koordinering. Denne stilling er også superbruker for pleie og omsorgsprogrammet, samt fagutvikler. Leder av tildelingskontoret er delegert myndighet for å fatte vedtak i forhold til lov om helse og omsorgstjenester. Helse og omsorgstjenesten har ikke merkantil personell.

Helse og omsorgsutvalg:

Helse og omsorg har eget politisk utvalg. Enhetsleder er sekretær og stort sett saksbehandler for samtlige saker. Enhetsleder er også sekretær for rådet for eldre og funksjonshemmede.

Inntaksråd:

Kommunen har opprettet et inntaksråd for tildeling av plass i institusjon og bofellesskap. Leder for koordinerende enhet er saksbehandler for rådet (møte 1 gang pr. måned). Søknader om plass blir drøftet i rådet. Inntaksrådet består i tillegg til saksbehandleren, sjukeheimslegen, leder for hjemmetjenesten, leder for demensavdelingen og leder for sjukeheimen.

Koordinerende enhet;

Det er også opprettet noen vil kaller koordinerende enhet bestående av leder for tildeling og koordinering, leder for hjemmetjenesten, fagleder for fysioterapitjenesten og ergoterapeuten. Andre fagpersoner tiltrer ved behov. Koordinerende enhet har møte hver 14. dag.. Dette utvalget drøfter/ behandler søknader/ henvendelse og bistand i hjemmet.

Omsorgsberedskapsgruppe.

Organisert innenfor helse og omsorgstjenesten med kommuneoverlegen som leder.

Nye Molde kommune

Avdeling for helse og forebygging.

Denne avdelingen ledes av en avdelingsleder. Det er beregnet ca 20 % lederressurs. Denne avdelingslederen er i tillegg helsesøster i 80 % stilling.

Følgende fagfunksjoner er lagt til denne avdelingen

- Helsestasjon
- Skolehelsetjenesten
- Jordmortjenesten
- Vaksinasjonskontoret (barn, influensa, reise osv.)
- Psykisk helse
- Fysio og ergoterapitjenesten (egen fagleder for fysioterapitjenesten)

Helsestasjon, jordmor og skolehelsetjenesten har kontor/lokale i kommunehuset. Det samme gjelder ergoterapeuten.

Fysioterapitjenesten har lokaler i nabobygget til kommunehuset.

Avdeling for legetjenesten.

Kommuneoverlegen er leder for avdelingen. For å lede kontoret samt at han er veileder for turnuskandidaten og har oppgave i forhold til miljørettet helsevern han har 30 % stilling.

Legekontoret har kontor i det vi kaller helsesenteret, et bygg som henger samme med kommunehuset.

Nesset kommune har egen legevakt, mandag til fredag på dagtid, samt mandag til og med torsdag på kveld fram til kl. 21. Ut over dette er det legevakt i Molde. Nesset kommune har sine KAD senger, somatikk og psykiatri ved Kirkebakken i Molde.

Hvor mange ansatte er det og hvilke faggrupper er de fordelt på?

Midsund

Legetjenesten: Kommuneoverlege + skolelege + fagansvarlig helse (30%, resten selvstendig næringsdrivende). Kommunelege + sykehjemslege + helsestasjonslege (30%, resten selvstendig næringsdrivende). Turnuslege (100%).

2,4 helsesekretærer fordelt på 3 stillinger (90%, 80%, 70%).

Helsesøster/helsestasjon: 1,5 stilling (100% + 50%)

Jordmor: 0,25 % stiling

Fysioterapi: 2 stk. 1 med 100% driftsavtale, 1 med 30% kommunal stilling og 70% driftsavtale.

Legevakt: dagtid på Midsund, kveld IKS med Aukra og Sandøy; 7-delt (8-delt fom. 01.01.2018)

KAD/ø-hjelp: 0,3 senger, organisert under sykehjemmet

Rehab.team: Eksisterer ikke

Nye Molde kommune

Familieveileder: Psykiatrisk sykepleier som har denne oppgaven

Frisklivssentral: Eksisterer ikke

Vaksinasjonskontor: Barn hos helsesøster, ellers reise på legekantoret

Kommunepsykolog: Eksisterer ikke

Molde

Fellestjenester

Kontor på Gofred Lies plass 4 (GLP4)

Helsesjef: 1 årsverk

Merkantil: 1 årsverk

Ergoterapi, fysioterapi, rehabiliteringsteam og frisklivssentral

Barn: Enensenteret, ergoterapeuter 1,6, fysioterapeuter 2,7.

Voksne: Kirkebakken, ergoterapeuter 2,05, fysioterapeuter 6,0, inkl 1 turnus.

Somatisk rehabteam: Ergo 1,0, fysio 1,0 og sykepleier 1,0.

Avtalefysioterapeuter: 7 institutt, 14,5 avtaler fordelt på 18 personer.

Fysioterapeuter uten avtale (Ca 8 fysio, 4 institutt).

Frisklivssentral: 3 pers, 0,65% årsverk (ergo og fysio).

Hverdagsrehabilitering, 4 årsverk (ergoterapeut, fysioterapeut, sykepleier og hjemmetrener).

I tillegg ca 3 årsverk i prosjekt ut 2017. 2 årsverk foreslått som styrking i budsjettet for 2017.

Forebygging/miljørettet helsevern (Ved GLP4)

Hygieneingeniør: 1 årsverk ingeniør.

Helsesøster reisevaksinasjon: 3 helsesøstre (0,8 årsverk).

Helsestasjon og skolehelsetjeneste (GLP4)

Jordmortjenesten: 3,0 inkl 0,4 til Aukra.

Molde helsestasjon: 4 helsesøsterstilling

Skolehelsetjenesten: 4,5 helsesøsterstilling

Flyktninghelsetjeneste: Helsesøster 1 årsverk, lege 5 t/u, jordmor 0,3 årsverk.

HFU inkl studenthelsestasjon: Helsesøster (0,8), jordmor (0,2), lege (0,1) og psykolog (0,2), åpent 4 t/uke, GLP4

Familieveiledere: 2,4 år, tidlig intervensjon, forebygge skjevutvikling, PMTO, TIBIR, Marte–Meo, TTT.

Sum HST:

Nye Molde kommune

Helsesøstre: 16,8 årsverk

Jordmødre: 3,0 årsverk

Hjelpepersonell: 2,4 årsverk

Psykolog i 100% stilling i prosjekt som vi håper vi kan videreføre fast.

I tillegg ca 6 årsverk i prosjekt ut 2018, usikkert etter dette.

Legetjenesten

Kommuneoverlege: 1 (GLP4)

Fastleger: 27 fordelt på 7 legekantor (Molde Brygge, Legesenteret, Fem Faste, Kvam legesenter, Kirkebakken legesenter, Skåla legesenter og Kleive legekantor, hvorav de tre siste drives av kommunen, Kvam avvikes som kommunalt kontor 31.12.17.

Tilsynsleger: Alle fastlegene er også tilsatt som tilsynsleger innen sykehjem, skolehelse, helsestasjon, psykisk helse, rus, legevakt, KAD med til sammen ca fire årsverk fordelt på 43 stillinger

Turnusleger: 2

Molde ik legevakt: Alle fastlegene i de fire kommunene deltar i legevakta.

Legevakt: 9 sjukepleiere, 5 årsverk

KAD: 6 sjukepleiere, 5,2 årsverk

I tillegg 0,6 årsverk lege i prosjekt til medio 2018 med håp om forlengelse.

Nesset

Helse og forebygging:

Helsestasjon/skolehelsetjenesten.

2 helsesøster begge i 100 % stilling (inkl. 20 % ledelse) og jordmor i 50 % stilling

Fysio/ergoterapitjenesten

2,8 årsverk som fysioterapeut fordelt på 3 stillinger og 50 % stilling som ergoterapeut (den som innehar denne stillinger er også folkehelsekoordinator i 50 % stilling. Samtlige av disse er kommunale stillinger.

Legetjenesten.

Kommunen har 3 leger + 1 turnus. Til sammen er de 3 faste legene tilsatt i kommunen i ca 90 % stilling, herav 20 % som sykehjemslege og 20 % som helsestasjonslege.

2,5 årsverk helsesekretærer fordelt på 3 stillinger.

Alle kommuner utvalgte kategorier

Tekst	Midsund	Molde	Nesset	Landet	Kostra 13
Netto driftsutg kommunehelse	3.697	2.402	3.994	2.544	2.214
Fastleger + turnusleger + fastlønn	2 + 1 (0,6)	27 + 2 + 5,2	3 + 1 (0,9)		
Legetimer/beboer/uke sykehjem	0,53	0,42	0,38	0,56	0,68
Årsverk helsesøstre	1,5	16,8	2,0		
Årsverk jordmødre	0,25	3,0	0,5		
Familieveileder	Ja	2,4	Nei		
Årsverk fysioterapeuter + avtalefys	0,3 + 1,7	10,7+14,5	2,8 + 0		
Årsverk ergoterapeuter	0	5,65	0,5		
Folkehelsekoordinator	0	1,0	0,5		
Frisklivssentral	0	0,8	0		
Rehabiliteringsteam	0	3,0	0		
Hverdagsrehabiliteringsteam	0	4,0	0		
Hjelpepersonell legekontor/legevakt	2,4	17,7	2,5		
Tekst	Midsund	Molde	Nesset		
Antall fastleger	2	27	3		
Listepasienter	1854	29896	2900		
Ledige listeplasser	264	694	0		
Åpne lister	1	10	0		
Snitt pr lege	927	1107	967		
Ventetid på ordinær fysioterapi	1 - 2 uker	Ca 6 mnd*	1 – 2 uker		

Opplysningene hentet ut 10.11.2017

*Ventetiden prioriteres slik at utsatte grupper kommer til tidligere

SMISO – Senter mot incest og seksuelle overgrep

Alle tre kommunene har avtale med SMISO, Molde har vertskommune avtale som riktignok skulle vært forlenget.

I 2016 kom 46% (30%) av alle henvendelsene fra vertskommunen (Molde), 35% (27%) fra samarbeidskommunene og 16% (43%) fra kommuner utenfor. 2015-tall i parentes.

Tekst	Midsund	Molde	Nesset
SMISO avtale inngått	2016 - 20	2010 **	2017 - 21

**Avtalen er ikke formelt forlenget, men fungerer i praksis

Hvilke avtaler mellom partene og interne reglement finnes innenfor tjenesteområdet(ne)?

Midsund

«nullavtale for legene» dvs basistilskuddet i leie, 2 leger. Kommunen driver legekantoret.

Legevakt på dagtid

Veiledning turnuslege x 1

Driftsavtale med fysioterapeuter

Molde

Avtaler med 27 fastleger. Herav egne avtaler om oppgjør for 10 (Fra april 2018: 5) fastleger ved kommunale kontor.

Avtale med to legekantor om turnusleger.

Avtaler med avtalefysioterapeuter.

Avtale med flyktningetjenesten om helsesøster, jordmor og lege for flyktninger og innvandrere.

Avtale med Tøndergård skole om legetjeneste, helsesøstertjeneste og fysioterapitjeneste.

Avtale med Molde eiendom om reinhold i våre lokaler.

Nesset

Helse og omsorgstjenesten budsjett belastes ikke utgifter til reinhold, vedlikehold, strøm og vaktmester. (dekkes over teknisk drift)

Fastlegeavtaler med 3 leger, basistilskuddet går til kommunen, legene mottar praksiskompensasjon og utjevningstilskudd.

Hvilke samarbeidsavtaler finnes innenfor tjenesteområdet(ne) og med hvem (fagsamarbeid, IKS, vertskommunesamarbeid mm)?

Midsund

Legevaktsentral: Alle kommunene som sokner til Molde sykehus har avtale med helseforetaket

Legevakt: Midsund, Aukra og Sandøy avtale ut april 2018.

Nye Molde kommune

Molde

Legevaktsentral: Alle kommunene som sokner til Molde sykehus har avtale med helseforetaket

Legevakt: Eide, Fræna, Molde og Nesset

KAD (ØHD): Aukra, Eide, Molde, Nesset

Jordmor: Aukra kjøper 40% jordmorstilling

Miljørettet helsevern: Salg av tjenester til Vestnes kommune

Helsestasjon for studenter: Avtale med Høgskolen i Molde

Turnuslege: Avtale med Helseforetaket om to turnusleger

Turnusfysioterapeut: Avtale med Høgskolen i Trøndelag om én turnusfysioterapeut

Avtaler med diverse høgskoler om å ha studenter (Høgskolen i Molde, høgskolen i Trøndelag, høgskolen i Ålesund, universitetet i Trondheim og muligens med flere)

Arbeidsavtaler med NAV om å ta inn personell med spesielle behov. Avtalene er korttidsavtaler.

Avtale med pensjonistforbundet om Sterk og stødig (Trening for seniorer).

Nesset

Legevaktsentral: Alle kommunene som sokner til Molde sykehus har avtale med helseforetaket

Legevakt: Eide, Fræna, Molde og Nesset

KAD (ØHD): Aukra, Eide, Molde, Nesset

KYSTLAB (årlig utgift ca kr.135.000,-)

Samarbeidsavtale med helseforetaket (flere delavtaler)

Turnuslege: Avtale med helseforetaket om 1 turnuslege.

Avtale med høgskolen om å ha student ved helsestasjonen.

Avtale med Barne og ungdomspyskiatrien om månedlig møte, (helsesøstre, barnevern, PPT, barnevern, ved behov også skole og barnehage).

Det er avtale i forhold til SMISO.

Nesset er deltaker/eierkommune Krisesenteret for kvinner og menn (Molde)

Avtale mellom fylkeskommunen, pensjonistforbundet og Nesset kommune vedr. Tiltaket Sterk og Stødig. (kommunen v/ fysioterapitjenesten organiserer aktivitet for 2 trimgrupper 65 + ca 50 deltaker to dager i uka)

Nye Molde kommune

Hvilke planer finnes for utviklingen av tjenesteområdet(ne)?

Midsund

Ny organisering av legevakt fom. 01.05.18?

Molde

Ny helse- og omsorgsplan for 2018 – 2025 i arbeid, ferdigstilles høsten -18.

Legevakt/KAD: Det startes opp et planarbeid om et eventuelt samarbeid om videreutvikling av legevakta med Aukra, Rauma og Sunndal og Gjemnes, i tillegg til Midsund. Dette vurderes også til å inkludere KAD.

Legevaktsentral: Legevaktsentralen ved sykehuset legges ned seinest når sykehuset etableres på Hjelset i 2021. Alle kommunene skal ha en legevaktsentral, muligens felles i ROR. Her vurderes også mulig responscenter for velferdsteknologi.

Ambulansestasjon: Det må vurderes en samlokalisering mellom legevakt og ambulansestasjon sentralt i Molde.

Blodtappesentral: Foretaket ønsker å etablere en blodtappesentral sentralt i Molde, samlokalisert med legevakta (?). Muligens også andre enheter.

Røntgentjeneste: Det må vurderes om det er ønskelig med en enkel røntgentjeneste sentralt i Molde.

Kommuneoverlege/samfunnsmedisin/miljørettet helsevern: Det har kommet forespørsel fra Fræna om å se på om disse funksjonene kan være felles for flere kommuner.

Nesset

Helse og omsorgsplan 2015 - 2030

Kompetanseplan for helse og omsorg, rulleres hver 2. år.g

Handlingsplan for Vold i nære relasjoner

Aktuelle konkrete planer:

Utvidelse av lokal legevakt. Fra 1.1. 2020 i tillegg til i dag også legevakt på fredag kveld til kl. 21.00.

Bygge nytt legesenter / evt oppgradering av dagens. Ved evt. nybygg arbeides det også med å få ambulansetjenesten i samme bygget.

Utvidelse av ressursen i fysioterapitjenesten til 3 årsverk.