



# Kartleggingsrapport

Arbeidsgruppe: Økonomi

Denne gruppen har ansvar for økonomi, skatteoppkrever, innføring, lønn, innkjøp.

**Gruppeleder: Kurt Magne Thrana**

## Innhold

Sammensetning av arbeidsgruppen .....	2
Status på tjenesteområdet i dag .....	2
Hvordan er tjenesteområdet organisert i dag? .....	2
Midsund .....	2
Molde .....	2
Nesset .....	2
Hvor mange ansatte er det og hvilke faggrupper er de fordelt på? .....	2
Midsund .....	3
Molde .....	3
Nesset .....	5
Hvilke avtaler mellom partene og interne reglement finnes innenfor tjenesteområdet? .....	5
Hvilke samarbeidsavtaler finnes innenfor tjenesteområdet og med hvem (fagsamarbeid, IKS, vertskommunesamarbeid mm)? .....	6
Midsund .....	6
Molde .....	6
Nesset .....	7
Hvilke planer finnes for utviklingen av tjenesteområdet? .....	7
Midsund .....	8
Molde .....	8
Nesset .....	8
Avslutning og anbefaling om oppfølging .....	8
Vedlegg .....	0
Vedlegg 1 organisasjonskart økonomiavdelingen Molde kommune .....	0
Vedlegg 2 detaljert oppsett over oppgaver .....	0

## Sammensetning av arbeidsgruppen

Arbeidsgruppen har bestått av:

Økonomisjef Arild Sjøvik, Midsund kommune

Økonomisjef Kurt Magne Thrana, Molde kommune

Økonomisjef Solfrid Svensli, Nesset kommune

Sekretær for arbeidsgruppen har vært Terje Tveiekrem Sæter, Molde kommune

Representant fra tillitsvalgte har vært Nils Ingar Drøpping, Molde kommune

## Status på tjenesteområdet i dag

### Hvordan er tjenesteområdet organisert i dag?

Her er det tatt utgangspunktet i hvordan den enkelte økonomiavdeling er organisert i dag. Det betyr at beskrivelsen under tar for seg dagens avdelinger som i enkelte tilfeller avviker litt fra de tjenesteområdene som ligger i mandatet.

#### Midsund

Økonomiavdelingen i Midsund kommune ledes av økonomisjef med 3 ansatte. Økonomisjefen inngår i rådmannens ledergruppe. Avdelingen er organisatorisk i rådmannens stab. Avdelingen har tilhold på kommunehuset.

#### Molde

Økonomiavdelingen i Molde kommune, som ledes av økonomisjefen/kemneren, består i dag av 5 ulike seksjoner som er ledet av hver sin seksjonsleder. Dette er seksjonene budsjett, økonomi og kontroll, regnskap og finans, skatt, lønn, og ROR-Innkjøp. Økonomisjefen inngår i rådmannens strategiske ledergruppe sammen med kommunalsjef drift, kommunalsjef plan og utvikling, personalsjef og kommunikasjonssjef. Avdelingen er organisatorisk i rådmannens stab og ikke i styringslinjen ut mot tjenesteproduksjonen. Avdelingen er fordelt på 3 ulike lokasjoner i Molde. Seksjonene budsjett, økonomi og kontroll, regnskap og finans og lønn har tilhold på rådhuset, ROR-Innkjøp har tilhold i Storgt. 31 mens skatt (Romsdal kemnerkontor) er samlokalisert med skattekontoret i byfogd Motzfeldtsgt. 6.

Organisasjonskart følger som vedlegg 1.

#### Nesset

Økonomiavdelingen i Nesset kommune ledes av økonomisjef med 3 ansatte. Økonomisjef inngår i strategisk ledergruppe, samt rådmannens ledergruppe. Avdelingen er organisatorisk i rådmannens stab. Avdelingen har tilhold på kommunehuset.

### Hvor mange ansatte er det og hvilke faggrupper er de fordelt på?

Innenfor tjenesteområdene som denne arbeidsgruppa skal se på, er det totalt nær 47 årsverk fordelt på 49 ansatte. Utover dette er det deler av stillinger/årsverk som ligger til dagens økonomiavdelinger som ikke inngår i tjenesteområdene gruppen skal se på (eks. personal i Nesset). Videre er det ansatte i andre avdelinger som utfører tjenester innenfor faggruppens områder (eks. lønn i Midsund).

Nye Molde kommune

### Midsund

I Midsund kommune er det 3,25 årsverk ved økonomiavdelingen. En liten organisasjon med stor grad av fleksibilitet med tanke på arbeidsoppgaver. Hver enkelt ansatt ved avdelingen har kompetanse på flere fagområder.

Fagområder Midsund kommune	Antall ansatte	Antall årsverk
Budsjett, økonomi og kontroll		0,70
Regnskap og finans		1,60
Lønn		0,70
Innkjøp		0,10
Ledelse		0,15
Eiendomsskatt		-
Formidlingslån/startlån		-
<b>Totalt</b>	<b>4,00</b>	<b>3,25</b>

### Molde

Samlet er det (inkl. økonomisjefen) 39,6 årsverk ved avdelingen. De fleste av de senere ansatte, blant annet på innkjøpsseksjonen, har høy formell kompetanse. Samtidig er det svært mange ved avdelingen som gjennom lang praksis innehar en betydelig realkompetanse. Det er flere sentrale personer som har passert 60 år ved avdelingen samtidig som det ikke er kommet signal fra noen om at de ønsker å fratre med det første. Oversikten under viser status per mai 2017 og avdelingen har stadige endringer.

Nye Molde kommune

Fagområder Molde kommune	Antall ansatte	Antall årsverk
Seksjon budsjett, økonomi og kontroll (inkl. økonomisjef)	5,60	6,00
Budsjett og økonomiplan for Molde kommune		
Økonomirapportering		
Økonomibistand til avdelinger, enheter og foretak		
Controllerfunksjon for Molde kommune		
Budsjettrevisjoner drift og investering		
Årsrapport for Molde kommune		
Lønnsrapport pleie og omsorg		
Utregning barnehagetilskudd		
Innspill ordinært skjønnstilskudd		
Seksjon regnskap og finans	13,00	14,00
Regnskapsføring for Molde kommune		
Regnskapsføring for Vestnes kommune		
Regnskapsføring for 14 andre selskaper		
Innfordring (fakturering) av alle kommunale krav		
Kommunerevisjonsdistrikt 2		
Kontrollutvalgssekretariatet		
Bankavtale		
Legatregnskap		
Finansrapportering		
Finansforvaltning aktiva		
Finansforvaltning passiva (gjeld)		
Seksjon skatt (Romsdal kemnerkontor)	9,00	9,00
Skatteregnskap	1,00	
Innfordring	5,00	
Kontrollvirksomhet	2,60	
Administrasjon/søknadsbehandling	0,40	
Seksjon lønn	6,00	6,00
Lønnskjøring for Molde kommune		
Lønnskjøring for 8 andre selskaper		
Visma Expense		
Innrapportering		
Pensjon		
Fagansvar MinTimeliste		
Seksjon innkjøp	6,00	6,00
Innkjøpskoordinering for Molde kommune	0,20	
Interkommunalt vertskommunesamarbeid	5,80	
<b>Totalt</b>	<b>39,60</b>	<b>41,00</b>

## Nesset

I Nesset kommune er det 4 årsverk ved økonomiavdelingen som innehar betydelig realkompetanse. En liten organisasjon skal gjøre de samme oppgavene som i en større organisasjon, men i mindre målestokk. Det betyr at hver enkelt ansatt ved denne avdelingen har kompetanse på flere fagområder.

Fagområder Nesset kommune	Antall ansatte	Antall årsverk
Budsjett, økonomi og kontroll		0,30
Regnskap og finans		1,65
Lønn		0,80
Innkjøp		0,55
Ledelse		0,15
Eiendomsskatt		0,10
Formidlingslån/startlån		0,05
<b>Delsum</b>	<b>4</b>	<b>3,60</b>
Personal		0,40
<b>Totalt</b>	<b>4</b>	<b>4,00</b>

Et sammendrag av antall ansatte og antall årsverk gir følgende tabell for de tre kommunene:

Sammendrag antall ansatte og årsverk	Molde kommune		Midsund kommune		Nesset kommune		Totaler	
	Ansatte	Årsverk	Ansatte	Årsverk	Ansatte	Årsverk	Ansatte	Årsverk
Budsjett, økonomi og kontroll	5	4,60		0,70		0,30		5,60
Regnskap og finans	14	13,00		1,60		1,65		16,25
Skatt	9	9,00		-		-		9,00
Lønn	6	6,00		0,70		0,80		7,50
Innkjøp	6	6,00		0,10		0,55		6,65
Annet, herunder ledelse	1	1,00		0,15		0,30		1,45
<b>Totalt</b>	<b>41</b>	<b>39,60</b>	<b>4</b>	<b>3,25</b>	<b>4</b>	<b>3,60</b>	<b>49</b>	<b>46,45</b>

I tallene for Midsund kommune er lønnsfunksjonen som i dag ligger på annen avdeling tillagt, mens den delen av personalfunksjonen i Nesset som ligger i økonomiavdelingen er trukket ut.

En mer detaljert oversikt over arbeidsoppgaver følger som vedlegg 2 for alle tre kommuner.

## Hvilke avtaler mellom partene og interne reglement finnes innenfor tjenesteområdet?

Gruppen er ikke kjent med at det finnes spesielle avtaler mellom partene i arbeidslivet innenfor gruppens tjenesteområder. Det kjennes heller ikke til egne reglement for avdelingens ansatte, selv om reglement som gjelder alle kommunens ansatte til en viss grad nok praktiseres ulikt.

Nye Molde kommune

## Hvilke samarbeidsavtaler finnes innenfor tjenesteområdet og med hvem (fagsamarbeid, IKS, vertskommunesamarbeid mm)?

### Midsund

Midsund har avtale om kjøp av tjenester fra Molde kommune på alt innen skatteområdet (kemneren), og avtale om kjøp av tjenester på innkjøpsområdet (ROR-innkjøp).

Midsund kommune fører regnskapet for Molde og omegn krisesenteret IKS.

Tjenesteytingsavtale med Midsund sokn for lønn, regnskap, revisjon og IKT.

### Molde

Økonomiavdelingen utfører alle oppgaver innenfor skatteområdet på vegne av 4 kommuner (Aukra, Midsund, Nesset og Vestnes) i tillegg til Molde kommune. Dette skjer under benevnelsen Romsdal Kemnerkontor. Det er inngått avtaler med de enkelte kommunene i forhold til fullmakter og økonomisk oppgjør. Det må vurderes om avtalen bør sies opp med tanke på de økonomiske vilkårene i dagens avtaler, hvor utgiftene fordeles utelukkende etter innbyggertall.

Avdelingen fører også regnskapet for Vestnes kommune. Også denne avtalen bør reforhandles i forhold til økonomisk oppgjør da utgiftene i dag fordeles etter folketall.

ROR-Innkjøp selger tjenester til 4 kommuner (Midsund, Nesset, Aukra og Rauma) i tillegg til Molde kommune. Her fordeles utgiftene etter folketall (70 pst.) og per kommune (30 pst.).

Avdelingen fører også regnskap for egne kommunale foretak (med unntak av Molde Havnevesen KF) samt mange andre ulike selskaper og organisasjoner inkl. heleide kommunale aksjeselskaper.

Alle oppdragsgivere, med unntak av Tøndergård skole, betaler for avdelingens tjenester. Det vil sannsynligvis bli fakturert overhead også for Tøndergård skole for 2018.

Vedlagte tabell viser de ulike «oppdragene» som økonomiavdelingen i Molde tar seg betalt for.

### Seksjon regnskap og finans

Regnskapsføring for Vestnes kommune

Regnskapsføring for 5 menighetsråd

Regnskapsføring for ROR

Regnskapsføring for RIUA

Regnskapsføring for Romsdal Parkering AS

Overhead Romsdal Parkering AS

Overhead ROR-IKT

Overhead ROR-innkjøp

Regnskapsføring for Tøndergård skole

Regnskapsføring feiing (selvkostområde)

Kontrollutvalgssekretariatet

### Seksjon skatt (Romsdal kemnerkontor)

Skatteregnskap for kommunene Molde, Midsund, Nesset, Aukra og Vestnes.

### Seksjon lønn

Lønnskjøring for kirkelig fellesråd Molde

Lønnskjøring for Tøndergård skole

Lønnskjøring for Romsdal Parkering AS

Lønnskjøring Kontrollutvalgssekretariatet

Lønnskjøring Kommunerevisjonsdistrikt 2

Lønnskjøring for RIUA

### Seksjon innkjøp

Interkommunalt vertskommunesamarbeid mellom kommunene Molde, Nesset, Midsund, Aukra og Rauma.

### Kommunale foretak

Budsjett, økonomi og kontroll

Regnskap og finans

Seksjon lønn

Seksjon innkjøp

Tjenester til kommunale foretak gjelder Molde Eiendom KF, Moldebadet KF og Molde Vann og Avløp KF.

### Nesset

Nesset har inngått avtale om kjøp av tjenester fra Molde kommune på alt innen skatteområdet (kemneren), og avtale om kjøp av tjenester på innkjøpsområdet (ROR-innkjøp).

Tjenesteytingsavtale med Nesset kirkelig fellesråd for lønn, regnskap, revisjon og noe IKT.

### Hvilke planer finnes for utviklingen av tjenesteområdet?

Det finnes ingen politiske planer for utvikling av tjenesteområdene i dag. Utover dette er selvfølgelig fagområdene i utvikling og berørt av strategier, kommunale prioriteringer og vedtak og statlige føringer og vedtak. Her kan nevnes krav til digitalisering og effektivisering, endringer i oppgavefordeling innen skatteområdet m.m.



Nye Molde kommune

### Midsund

Det finnes ingen konkrete planer for utvikling av tjenestene som leveres av avdelingen. Digitalisering setter krav til kontinuerlig utvikling og vi jobber med å komme a jour med implementering av nye moduler i økonomisystemene. Avdelingen har vært og er åpen for å ta på seg nye oppgaver. Dette gjelder for eksempel føring av regnskap for andre.

### Molde

Det finnes ingen konkrete planer for utvikling av tjenestene som leveres av avdelingen. Kontinuerlig effektivisering ikke minst gjennom digitalisering (digital transformasjon), vil imidlertid medføre en betydelig grad av endring i oppgaveløsningen i årene som kommer. Avdelingen har vært og er åpen for å ta på seg nye oppgaver der dette er ønskelig/naturlig. Dette gjelder for eksempel føring av regnskap for heleide kommunale aksjeselskaper og innfordring/regnskapstjenester for andre kommuner. Hvorvidt oppgavefordelingen mellom stat og kommune innen skatteområdet igjen kommer på dagsorden, er ikke kjent.

### Nesset

Ett av kommunens hovedmål er «effektiv og rasjonell drift gjennom bruk av IKT». Her bidrar økonomiavdelingen med rasjonalisering og effektivisering gjennom bruk av digitalisering og elektronisk flyt av data. Nesset har tatt i bruk elektronisk flyt av alt som skal leveres til økonomi og HRM for videre bearbeiding/utbetaling. Foreløpig fungerer ikke alt 100 pst., men vi jobber mot det som mål. Vi reduserte bemanninga med 70 pst. stilling fra 2. halvår 2016 da en ansatt valgte å gå av med pensjon. På grunn av denne nedbemanningen, går det litt tregere med utrulling av digitalisering og oppfølging av enhetene i forbindelse med elektronisk flyt av data. Vi har redusert ekspedisjonstid på kontoret fordi denne nedbemanninga kom litt i tidligste laget for oss.

### Avslutning og anbefaling om oppfølging

Avslutningsvis vil gruppen komme med følgende kommentarer og til dels anbefalinger til det som skal/bør skje videre i denne omfattende prosessen:

- De aller fleste avtaler om tjenestekjøp som fagområdet økonomi har inngått, bør sies opp og reforhandles. Det anbefales at prising av tjenesteleveranser i all hovedsak følger en på forhånd oppsatt mal (f.eks. 30/70).
- Det er allerede igangsatt arbeid for å utrede spørsmålet om fremtidig pensjonsleverandør. Det er viktig at denne prosessen følges tett av økonomikompetansen i de tre kommunene.
- Valg av revisor er et område som må settes på dagsorden. De tre kommunene har ikke samme revisor i dag. Kan det være aktuelt å legge denne tjenesten ut på anbud? Dersom dette skjer, må kravspesifikasjon utarbeides snarest.
- Det er særdeles viktig å beholde organisasjonsnummeret til den største kommunen dvs. Molde ved sammenslåingen. Dette medfører en mindre krevende prosess både i forhold til regnskap og lønn. Vi må prøve å beholde foretaksnummeret (juridisk organisasjonsnummer) og samtidig sikre at bedriftsnumrene til ulike enheter er riktig (underliggende organisasjonsnummer/bedriftsnummer).
- Ved endringer i bemanning eller oppgaveløsning i de ulike kommunene frem mot 2020, er det ikke utelukket at dette fagområdet helt eller delvis kan samordnes dersom dette er fornuftig og ønskelig.

## Nye Molde kommune

- Det bør også drøftes/vurderes hvordan avdelingene skal stille seg til eventuelle nye oppdrag frem til sammenslåing. Det være seg føring av regnskap/lønn for andre enn de det allerede eksisterer avtaler med.
- Dersom Molde Kommunale Pensjonskasse videreføres, bør det vurderes hvorvidt denne kan administreres lokalt. Dette vil medføre flere kompetansesarbeidsplasser i nye Molde kommune.
- Det er viktig tidligst mulig å få på plass fagsystem (IKT-verktøy) til den nye kommunen slik at overgang til en samlet kommune går så smidig som mulig. Utarbeiding av ny kontoplan blir et viktig element i dette arbeidet. Dette kan være et krevende arbeid som må starte tidlig og helst være ferdig innen utgangen av 2018.
- Nytt økonomi- og finansreglement bør vedtas av det nye kommunestyret første halvår 2020.
- Arbeidet med nye bankavtaler må samordnes med målsetting om at nye Molde kommune skal ha inngått avtale med ny hovedbankforbindelse med virkning fra 1. januar 2020.

Faggruppen har gjennom sin besvarelse forsøkt å være så kortfattet, men samtidig så presis som mulig. Faggruppen har også forholdt seg til oppgaven med å kartlegge fagområdet, noe som var en tydelig bestilling. Gruppen har derfor ikke gjort forsøk på å besvare neste spørsmål om hva som skal til for at området kan samorganiseres. Gruppen ser ikke de store utfordringene i dette, men overlater til neste fase i prosessen å gi svarene. Faggruppen har allikevel kommet med noen klare anbefalinger avslutningsvis i sin besvarelse uten at dette var en del av bestillingen.

Molde, 6. oktober 2017

Arild Sjøvik  
økonomisjef i Midsund kommune

Kurt Magne Thrana  
økonomisjef i Molde kommune

Solfrid Svensli  
økonomisjef i Nesset kommune

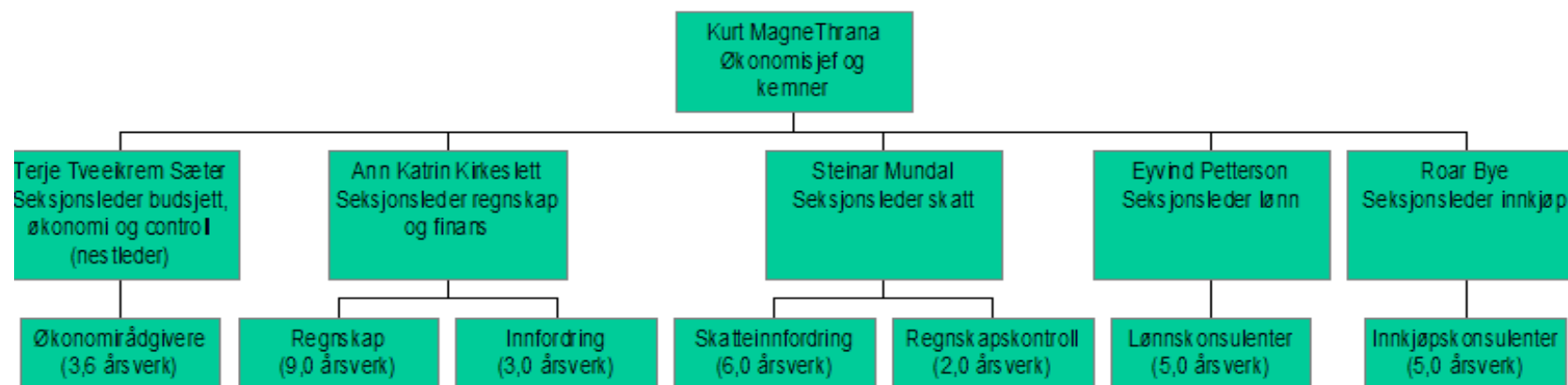
Terje Tveikrem Sæter  
sekretær

Nils Ingar Drøpping  
tillitsvalgt

## Vedlegg

### Vedlegg 1 organisasjonskart økonomiavdelingen Molde kommune

# Organisasjonskart for økonomiavdelingen i Molde kommune



## Vedlegg 2 detaljert oppsett over oppgaver

### Arbidsoppgaver ved økonomiavdelingen i Midsund kommune med utfyllende kommentarer

	Årsverk	Kommentarer
Budsjett, økonomi og kontroll	0,70	
Budsjett og økonomiplan		Midsund kommune bruker eBudsjett. Einingene bygger opp sitt eget budjett. Midsund kommune budsjetterer pensjonskostnaden på enhetene, men samler bruk av premiefond, samt premieavvik og amortisert premieavvik på eget ansvar, som blir regnskapsført med riktig funksjon ved årsslutt. Økonoavd har redaktøransvar for alle budsjettokument.
Økonomirapportering		Rapporteringstidspunkt: Hvert formannskapsmøte + tertialer. Månedrapportene blir framlagt formannskapet, mens Tertialrapportene går helt til kommunestyret. Rapportene blir utsendt fra øk.avd. til enhetene som rapporterer tilbake. Øk.avd. koordinerer rapporteringen fra enhetene. De skal fokusere på avvik og evt. tiltak for å holde seg innenfor tildelt ramme.
Årsrapport		Økonomiavdelinga har redaktøransvar for hele årsrapporten inkl. årsmeldingene. Regnskap med obligatoriske oppstillinger på rapporter, samt noter. Lager sak til politisk behandling.
Bistand enhetene		Bistår i forbindelse med økonomisk oppfølging og rapportering. Opplæring og bruk av Visma
Regnskap og finans	1,60	
Regnskapsarbeid		Alt fra tilrettelegging av grunndata i Visma til regnskapsavleggelse. Ajourhold i forbindelse med tilganger til Visma. Kontrollere mva. Bankavstemming, renteberegning/purregebyr. Ebilag/ventebilag.
Bistand enhetene		Opplæring fakturabehandling, kontering, moms mv.
Bankavtale		Gjeldende avtale med Sparebanken 1 SMN er utløpt.
Legatregnskap		Har ingen i Midsund
Finansrapportering		Rapporteringstidspunkt: 30/4, 31/8 + årsrapport. Går til kommunestyret og rapporteres sammen med økonomi. Tas med i årsrapporten.
Finansforvaltning aktiva		Har ingen ekstern forvalter. Har ingen midler for langsiktig plassering (tatt inn i finansreglementet).
Finansforvaltning passiva (gjeld)		Har ingen ekstern forvalter. Kommunens innlån utenom Husbanken (formidlingslån/startlån), er Kommunalbanken.
Innfordring alle kommunale krav		Satt opp løp for automatiske purringer, dvs. at vi kjører fakturering, samt inkassovarsel og påkrav gjennom Visma fakturering.
Fakturering		Ved tvangsinnfordring bruker vi Kreditor. enhetene kommuniserer grunnlag som blir fakturert av øk.avd.
Prosjektarbeid nye moduler		e-handel + e-ordre.
Skatt		Ivaretas av Molde kommune (kjøper alle tjenester på SKO-området)
Skatteregnskap med innfordring og arb.g.kontroll		
Lønn	0,70	
Lønnsarbeid		Alt fra tilrettelegging av grunndata i Visma til å avgi lønnsopplysninger ved årets slutt. Ajourhold i forbindelse med tilganger til Visma. All rapportering til KS, SSB, Skatteetaten, trekkeiere, mv. Rapporterer til pensjonskassene (SPK og KLP) og bistår i forbindelse med søknad om pensjon (må søke gjennom arbeidsgiver for SPK). Må godkjenne søknadene til KLP. Går over til mer tilrettelegging, rådgivning og kontroll i forhold til enhetene. Innhenting av variable transer fra web, MinVakt - Avstemming og kontroll av månedlig lønnsregnskap.
Innkjøp	0,10	Midsund betaler for innkjøpstjenester hos Molde kommune. Ikke egne ansatte. Enhetene kjøper inn varer og tjenester på sine områder.
Fagansvar E-handel		Midsund
Fakturabehandling inkl. skanning		Midsund benytter EHF, men bruker ikke profiler.
Bistand enhetene		bistand i forhold til innkjøpsavtalene.
Annet		
Dataverktøy		Økonomi/HRM: Visma Enterprise Øk.avd. har brukeradmindrasjon for alt i Visma, utenom forsystemene
Økonomireglement		Ulike økonomireglement vedtatt i 2012/2013
Finansreglement		Vedtatt K-styret sept 2013 k-sak
Ledelse	0,15	Møter i stab, ledermøter, samt kontormøter med egne medarbeidere
Eiendomsskatt	0,00	Midsund kommune har ikke eiendomsskatt
Formidlingslån/startlån	0,00	Tildeling blir utført av NAV Midsund. Avtale med Lindorff as om administrering av kommunens startlån og tilskudd. Lindorff innfordrer også når lånene blir misligholt og går til inkasso. Øk.avd. administrerer lån fra vedtak til utbetaling og blir involvert ved mislighold (er med og avgjør veien videre).
Visma integrasjon		Øk.avd. har egen pålogging i Lindorff og kan følge med hver låntaker, samt kjøre egne rapporter.
Digitalisering		import/eksport av data: mellom økonomi/HRM og fagsystemene (øk.avd. har ansvar for at dette fungerer)
Digitalisering		Kontinuerlig arbeid
Årsverk totalt	3,25	Dette er fordelt på 4 ansatte hvorav 2 er delt med andre funksjoner
Forsystem		Data mottas av økonomiavdelinga for bearbeiding, samt utbetaling og innbetaling/innkreving
Visma flyt skole		fakturagrunnlag SFO - for fakturering og innkreving (også eksport fra HRM)
Visma oppvekst		fakturagrunnlag barnehage for fakturering og innkreving
Min timeplan		Midsund skule time/fravær
MinVakt (timer turnus)		henter inn variable timer fra pleie og omsorg for utbetaling (også eksport fra HRM)
Innenfor rammen av 3,25 årsverk har Midsund kommune ansvar for regnskap/budsjett for:		
Midsund Sokn:	0,15	
Krisesenteret:	0,05	
Total andel av årsverk:	0,20	

**Arbeidsoppgaver ved økonomiavdelingen i Molde kommune med utfyllende kommentarer**

Molde kommune				
	Årsverk	Molde kommune	Andre	Kommentarer
Seksjon budsjett, økonomi og kontroll (inkl. økonomisjef)	5,6			
Budsjett og økonomiplan for Molde kommune		X		Seksjonsleder inngår i kommunens budsjettkomite som har regien på budsjettprosessen fra A til Å. Komiteen har i økonomisk utfoordrende år vært mye benyttet (ukentlige møter) for å vurdere søknader om anskaffelser under innkjøpsstopp m.v. Forbereder og utarbeider presentasjoner for dialogmøter, gjennomfører administrative budsjettmøter og utarbeider rådmannens skisse til budsjett. Digitalt budsjett utarbeides i sin helhet av seksjonen.
Rammesak		X		I etterkant av årlige budsjettdrøftinger med alle avdelinger, enheter og foretak utarbeides en politisk sak som fremmes for kommunestyret i september. Saken beskriver fordelingen av de økonomiske rammene for kommende budsjett og planperiode. Saken er styringssignalet rådmannen må arbeide etter ved utarbeiding av sin budsjettsskisse.
Økonomirapportering		X		Rapporteringstidspunkt: 28/2, 31/4, 30/6, 31/8 og 31/10. Tertialrapportene går helt til kommunestyret mens de øvrige rapportene sluttbehandles i drifts- og forvaltningsutvalget.
Økonomibistand til avdelinger, enheter og foretak		X		Bistår alle avdelinger, enheter og i en viss grad de kommunale foretakene i økonomisaker. De kommunale foretakene har egne ressurser i forhold til økonomirådet gjennom daglig ledelse m.v. Bistår i ulike spørsmål rundt økonomi, detaljbudsjettering, opplæring visma, kostra-analyse, omfordelingsmodeller skole, bhg og plo, tilskudd toppfinansiering, integreringstilskudd med mere.
Controllerfunksjon for Molde kommune		X		Innehar controllerfunksjonen og rapporterer til rådmannen og strategisk ledergruppe etter at økonomi-rapportene er ferdigstilte. Komme med styringsinformasjon til rådmannen rundt økonomiske forhold.
Budsjettrevisjoner drift og investering		X		Minimum én årlig revisjon både på drift og investering. Samle inn opplysninger og sammenfatte rapport. Bidra med vurderinger rundt prioriteringer.
Årsrapport for Molde kommune		X		Utarbeide digital årsrapport for kommunen. Ansvar for digital løsning (ekstern leverandør av teknisk løsning) og utvikling av denne inkludert design. Sammenfatte hele årsrapporten, bygge den opp, lese korrektur med mere.
Lønnsrapport pleie og omsorg		x		Utarbeide grunnlag (tall). Rapporten er månedlig.
Utregning barnehagetilskudd		x		Utregning og beregning av tilskudd private barnehager årlig. Redegjøre for økonomiske forhold ved klage og høringer rundt tilskudd.
Innspill ordinært skjønstilskudd		x		Hente inn nødvendig informasjon fra organisasjonen og utarbeide og sende inn søknad årlig.
Seksjon regnskap og finans	13,0			
Regnskapsføring for Molde kommune		X		
Regnskapsføring for kirkelig fellesråd Molde			X	
Regnskapsføring for Vestnes kommune			X	
Regnskapsføring for kirkelig fellesråd Vestnes			X	
Regnskapsføring for Molde Vann og Avløp KF		X		
Regnskapsføring for Molde Eiendom KF		X		
Regnskapsføring for Moldebadet KF		X		
Regnskapsføring for 5 menighetsråd			X	
Regnskapsføring for ROR			X	
Regnskapsføring for RIUA			X	
Regnskapsføring for Romsdal Parkering AS			X	
Regnskapsføring for Tøndergård skole			X	Organisasjonsformen vil sannsynligvis bli endret slik at Tøndergård skole blir en egen juridisk enhet slik det på mange måter har vært praktisert siden tidenes morgen.
Innfordring (fakturering) av alle kommunale krav		X		Utsendning av faktura for alle typer kommunale krav. Innfordring av ditto krav helt frem til tvangsinndrivelse og oversending til namsmannen.
Kommunerevisjonsdistrikt 2			X	Opphører i 2017. Regnskapet blir ført for første halvår 2017 med utbetaling av feriepengen i juni. Erstattes av Møre og Romsdal Revisjon IKS hvor det er Kristiansund kommune som skal føre regnskapet.
Kontrollutvalgssekretariatet			X	Kontrollutvalgssekretariat for kommunene Aukra, Eide, Fræna, Molde, Gjemnes, Nesset, Vestnes og Rauma.
Bankavtale		X		Sparebank 1 SMN. Inngått per 1. april 2015 og varer til 1. april 2018 med mulighet for forlengelse i 1 år. Kommunen må varsle banken om forlengelse innen 30. september 2017 dersom opsjonsåret ønskes.
Legatregnskap		X		Fører regnskapet for 2 legater og legger frem disse for legatstyret til behandling.
Finansrapportering		X		Rapporteringstidspunkt: 31/4, 31/8 og per 31/12. Går til kommunestyret og er en del av tertialrapportene samt årsrapporten.
Finansforvaltning aktiva - delvis ekstern forvaltning		X		Forvaltning av finansielle aktiva på ca. 90,0 mill. kroner utføres av Pareto Asset Management AS. Øvrige fondsmidler og likviditet forvaltes innenfor kommunens bankavtale.
Finansforvaltning passiva (gjeld) - hovedsaklig ekstern forvaltning		X		All gjeld med unntak av lån i Husbanken forvaltes av Pareto Asset Management AS. Låneer er i all hovedsak i obligasjonsmarkedet og blir børsnotert. To rentebytteavtaler inngår i forvaltningen.
Molde kommune				
	Årsverk	Molde kommune	Andre	Kommentarer
Seksjon skatt (Romsdal kemnerkontor)	9,0			
Skatteregnskap	1,0	X	X	Molde, Vestnes, Midsund, Nesset og Aukra kommuner.
Innfordring	5,0	X	X	Molde, Vestnes, Midsund, Nesset og Aukra kommuner.
Kontrollvirksomhet	2,6	X	X	Molde, Vestnes, Midsund, Nesset og Aukra kommuner. Selger noe kontrollvirksomhet til Fræna kommune.
Administrasjon/søknadsbehandling	0,4	X	X	Molde, Vestnes, Midsund, Nesset og Aukra kommuner.
Seksjon lønn	6,0			
Lønnskjøring for Molde kommune		X		Ordinær lønnskjøring i tillegg til å gjøre endringer på stilling/ansattforhold på den enkelte ansatt. Føring av sykemeldinger, egenmeldinger og refusjoner fra NAV
Lønnskjøring for kirkelig fellesråd Molde			X	Som Molde kommune
Lønnskjøring for Molde Vann og Avløp KF		X		Som Molde kommune
Lønnskjøring for Molde Eiendom KF		X		Som Molde kommune
Lønnskjøring for Moldebadet KF		X		Som Molde kommune
Lønnskjøring for Tøndergård skole			X	Som Molde kommune
Lønnskjøring for Romsdal Parkering AS			X	Som Molde kommune
Lønnskjøring for Kontrollutvalgssekretariatet			X	Som Molde kommune
Lønnskjøring for Kommunerevisjonsdistrikt 2			X	Som Molde kommune. Avsluttet i 2017
Visma Expense		X		Drifting av Expense i tillegg til å gi riktige tilganger til de ansatte
Innrapportering		X		Innrapportering til KS, SSB og Statens Pensjonskasse
Pensjon		X		Ansvar for søknad av pensjon
Fagansvar MinTiliste		X		Utrulling og drifting av MinTiliste. Se på muligheter for å utnytte programvaren bedre
Seksjon innkjøp	6,0			
Innkjøpskoordinering for Molde kommune	0,2	X		Skal ivareta en koordinerende innkjøpsfunksjon i Molde kommune og være kontaktpunktet for de enkelte innkjøperne i kommunen.
Interkommunalt vertskommunesamarbeid	5,8	X	X	Kjører konkurranser m.v. felles for kommunene Molde, Midsund, Nesset, Rauma og Aukra. Dette gjelder særlig rammeavtaler, men også andre anbud m.v. for den enkelte kommune etter prioriteringer foretatt av innkjøpsrådet for samarbeidskommunene.
<b>Totalt</b>	<b>39,6</b>			

## Arbeidsoppgaver ved økonomiavdelingen i Nesset kommune med utfyllende kommentarer

	Årsverk	Kommentarer
Budsjett, økonomi og kontroll	0,30	Økonomisjefen koordinerer budsjettarbeidet på vegne av rådmannen og legger fram sak til politisk behandling. Enhetslederne får tildelt en foreløpig ramme og rapporterer nye tiltak, samt konsekvenser i forbindelse med tildelt ramme. Nesset budsjetterer pensjonskostnaden på enhetene (dvs. premie, premiefond, samt premieavvik og amortisert premieavvik i en sum, som blir regnskapsført med riktig funksjon ved årsslutt). Det er for økt både dialogmøter og tidlige møter i året for å få signaler fra politikerne om hva de ønsker å prioritere. I 2014 hvor det var veldig viktig å få balanse i budsjett og økonomiplan ble det avholdt møter med alle partilederne i kommunesyret gjennom sommeren. Det ble avholdt 4 møter uten å få signal om hva politikerne ønsket å prioritere. Rådmannen skulle fortsatte å legge fram sine forslag som politikerne skulle ta stilling til. Per i dag orienterer rådmannen formannskapet (arbeidsmøte) om kommunens budsjett og økonomiplan ca. ei uke etter at statsbudsjettet er lagt fram. Etter dette utarbeider rådmannen forslag til budsjett/økonomiplan til formannskapets behandling.
Budsjett og økonomiplan		Rapporterings tids punkt: 28/2, 30/4, 30/6, 31/8 og 31/10. Tertialrapportene går helt til kommunesyret mens de øvrige rapportene går til rådmannen. Rapportene blir utsendt fra Øk.avd. til enhetene som rapporterer tilbake. Øk.avd. koordinerer rapporteringen fra enhetene. De skal fokusere på avvik og evt. tiltak for å holde seg innenfor tildelt ramme.
Økonomirapportering		Økonomiavdelinga bidrar inn i årsrapporten med det som gjelder økonomi rådet, med obligatoriske oppstillinger på rapporter, samt noter. Lager sak til politisk behandling.
Årsrapport		Bistår i forbindelse med økonomisk rapportering. Oppfølging og bruk av Visma budsjett.
Bistand enhetene		inkl. klagebehandling.
Utregning barnehagetils kudd, samt vedtak		
Regnskap og finans	1,65	Alt fra tilrettelegging av grunndata i Visma til regnskapsavleggelse. Ajourhold i forbindelse med tilganger til Visma. Kontrollere mva. Bankavstemming, renteberegning/purregebyr. E bilag/ventebilag. Bilag fra Velferd (Øk.sos.hjelp), Flyktning, cremul, innlån, m.v.
Regnskapsarbeid		Oppfølging fakturabehandling, kontering, moms mv.
Bistand enhetene		Ikke vært ute på anbud. Har en avtale om renter i Nesset sparebank.
Bankavtale		Rapporterings tids punkt: 30/4, 31/8.
Finans rapportering		Går til kommunesyret og rapporteres sammen med økonomi. Tas med i årsrapporten.
Finansforvaltning (aktiva og passiva)		Har ingen eksterne forvalter. Kommunens innlån utenom Husbanken (formidlingslån/s tartlån), er KLP og Kommunalbanken.
Innfordring alle kommunale krav		Satt opp løp for automatiske purringer, dvs. at vi kjører fakturering, samt inkasso og påkrav gjennom Visma fakturering. Ved tvangsinnfordring bruker vi EIK inkasso, egeninkasso (fra høsten 2016).
Fakturering		Sende utleggsbegjæringer via namsmann. Sletting av betalingsanmerkninger.
Prosjektarbeid nye moduler		Over til e-ordre, dvs. enhetene legger inn grunnlag som blir fakturert av Øk.avd. Dvs. utenom det som ligger inne med faste krav.
Skatt		Sist tatt i bruk e-handel. Lærer opp enhetene og bistår i det daglige arbeidet.
		Varetas av Molde kommune (kjøper alle tjenester på SKO-området)
Lønn	0,80	Alt fra tilrettelegging av grunndata i Visma til å avgjøre lønnsopplysninger ved årets slutt. Ajourhold i forbindelse med tilganger til Visma. All rapportering til KS, SSB, Sakteetaten, trekkeiere, mv. Rapporterer til pensjonskassene (SPK og KLP) og bistår i forbindelse med søknad om pensjon (må søke gjennom arbeidsgiver for SPK). Må godkjenne søknadene til KLP. Går over til mer tilrettelegging, rådgivning og kontroll i forhold til enhetene. Innhentning av variable transer fra web, MinVakt, Expense, Flyktning Avstemming og kontroll av månedlig lønnsregnskap.
Lønnsarbeid		inkl. Visma expense for ansatte og politikere.
Fagansvarlig Visma HRM		tilrettelegging fra lønn, samt integrasjon. Øk.avd. har hovedansvaret for brukeradministrasjon og support.
Fagansvarlig MinVakt (turnusprogram)		Refusjonskrav/mottak, oppfølging overfor NAV. Kontroll fravær.
Sjkefravær		Det er lagt til rette for å rapportere ferie og fravær elektronisk, men pr. sept. 17 fungerer det ikke 100 prosent.
Personal	0,40	Søknad om permisjon gjøres foreløpig manuelt.
Fagansvar MinTid		Tidregistrering for ansatte utenom turnus. Oppfølging ivaretas av Øk.avd.
Bistand enhetene		Rådgivning på personalområdet til ledere, tillitsvalgte og andre ansatte, om sjkefravær, ferie mv. Ansinnetsberegning. Utseder tjenesbevis til ansatte og andre bekræftelser.
Prosjektarbeid nye moduler		Oppbygging, tilrettelegging, innføring/oppfølging og vedlikehold. Elektronisk ferie- og fraværsregistrering. Sist tatt i bruk pers onlameldinger som skal ruller ut til alle ledere. Har ellers tatt i bruk elektronisk registrering av alt som skal registreres på lønn, men det går ikke 100 prosent elektronisk ennå. Vi har noen få manuelle bilag. Målet er 100 prosent elektroniske bilag, om ikke i år, så neste år (inkl. pers onlameldinger).
Oppfølging sjukemeldte vs. ledere.		Rådgivning og oppfølging av ledere. Oppfølging max-dato, utsending av brev til leder/ansatt.
Innkjøp	0,55	Nesset betaler for innkjøps tjenester hos Molde kommune. Ikke egne ansatte. Enhetene kjøper inn varer og tjenester på sine områder.
Fagansvar E-handel		Nesset har for det meste tatt i bruk e-handel for kataloger hvor kommunen har rammeavtaler. Det jobbes videre med utvidning til nettbutikk og formular.
Fakturabehandling inkl. skanning		Nesset har over 80 prosent EHF, hvorav nesten 20 prosent er kobla til profiler (automatisk sendt til saksbehandler).
Bistand enhetene		Tilrettelegging og opplæring i bruk av e-handel. Ajourhold av tilganger i Visma.
Annet		
Dataverktøy		Økonomi/HRM/Visma Enterprise. Øk.avd. har brukeradministrasjon for alt i Visma, utenom forsytemene
Økonomireglement		Vedtatt K-syret 22.11.2001, sist revidert deler av reglementet 2.10.2014, K-sak 74/14
Finansreglement		Vedtatt K-syret 16.6.2011, sak 60/11.
Ledelse	0,15	Møter i stab, ledermøter, samt kontormøter med egne medarbeidere.
Eiendoms skatt	0,10	Taksering, utskrivning, klagebehandling. Økonomiavdelinga henter ned formues grunnlag/boligverdier fra Sakteetaten, som legges inn i programvaren Komtek Eiendoms skatt fra Norkart as. Taksene blir fastsatt og utskrevet.
Formidlingslån/s tartlån	0,05	Øk.sjef er medlem i utvalg for tildeling av lån og tils kudd. Avtale med Lindorff as om administrering av kommunens startlån og tils kudd, samt næringslån. Lindorff innfordrer også når lånene blir mislighold og går til inkasso. Øk.avd. administrerer lån fra vedtak til utbetaling og blir involvert ved mislighold (er med og avgjør veien videre).
Visma integrasjon		Øk.avd. har egen pålogging i Lindorff og kan følge med hver låntaker, samt kjøre egne rapporter.
Altinn		import/eksport av data: mellom økonomi/HRM og fagsystemene (Øk.avd. har ansvar for at dette fungerer)
Digitalisering		Øk.sjef har nettopp fått delegert myndighet fra rådmannen om tilgangsstyring på hva ansatte i kommunen skal få tilgang til i Altinn. Det blir mer og mer behov for bruk av altinn ettersom kommunen tar i bruk digitale verktøy.
Årsverk totalt	4,00	Kontinuerlig arbeid
		Dette er fordelt på 4 ansatte á 100 prosent stilling
Forsytem:		Data mottas av økonomiavdelinga for bearbeiding, samt utbetaling og innbetaling/innkreving
Profil		fakturagrunnlag pleie og omsorg - for fakturering og innkreving
Visma flyt skole		fakturagrunnlag SFO - for fakturering og innkreving (også eksport fra HRM)
Velferd		økonomisk sos ialhjelp - for utbetaling
Visma flyktning		introduksjons s tønad inn i HRM og økonomisk bistand komm. reglement inn i Økonomi - for utbetaling
Komtek (fra Norkart)		fakturagrunnlag E-s katt, vann, avløp, slam, renovasjon, feiing - for fakturering og innkreving.
Visma oppvekt		fakturagrunnlag barnehage for fakturering og innkreving
MinVakt (timer turnus)		henter inn variable timer fra pleie og omsorg for utbetaling (også eksport fra HRM)