

REGION NORDHORDLAND

Planprogram

Interkommunal plan
for
sjøareal i Nordhordland

Alver, Austrheim, Fedje, Gulen,
Masfjorden, Modalen, Osterøy og Vaksdal



Innhald

1. Bakgrunn	3
1.1 Planområde	4
1.2 Dagens situasjon (Arealplan, KPA)	5
2. Målsetting og føremål med arbeidet	6
2.1 Føremål	6
2.2 Resultatmål	6
2.3 Effekten av felles plan	6
3. Utfordringar og problemstillingar	7
3.1 Berekraft	7
3.2 Nasjonale forventingar til regional og kommunal planlegging	8
3.2 Regionale utfordringar og problemstillingar	9
3.3 Lokale utfordringar, problemstillingar og moglegheiter	9
4. Planføremål, aktuelle tema og bruk som skal vurderast	11
4.1 Innleiing	11
4.2 Arealanalyse - GIS	11
4.3 Hovudføremål «Bruk og vern av sjø og vassdrag» felles innan for planområdet	13
4.4 Særskilte tema frå dei ulike kommunane	16
5. Medverknad	19
6. Framdriftsplan	23
7. Verknad for miljø og samfunn (Konsekvensutgreiing)	24
7.1 Eksisterande kartleggingar	24
7.2 Behov for analyse og samanstilling av eksisterande data	25
7.3 Konsekvensutgreiing (KU)	26
7.4 Risiko- og sårbarheitsanalyse (ROS)	27
8. Organisering av arbeidet	28
8.1 Interkommunalt samarbeid og samordning	28
8.2 Interkommunalt planutval (IKPU)	28
8.3 Styringsgruppe og prosjektleiar	28
8.4 Arbeidsgruppe	29
8.5 Koordinator	29
8.6 Regional og statleg referansegruppa – myndigheitene	29
8.7 Organisasjonskart og framstilling av planen	30
9. Ramme og premisser for interkommunal plan for sjøareal	31
10. Informasjon, formidling og kontakt	32

1. Bakgrunn

Kommunane Alver, Austrheim, Fedje, Gulen, Masfjorden, Modalen, Osterøy og Vaksdal har i fellesskap starta prosessen med å utarbeide ein interkommunal plan for sjøareala i kommunane.

Det er mange interesser knytt til kystsona og sjøareala. Aukande konkurranse og interessekonfliktar kan gjere sjøareala utfordrande å forvalte. Kommunen har mynde over arealbruken i sjøområda etter plan- og bygningslova, og ansvar for å skape føreseielege rammer. Til dette trengjer kommunen eit godt styringsverktøy.

Interkommunal plan for sjøareal er ein plan på kommuneplannivå, jamfør kap. 9 i plan- og bygningslova (pbl). Det skal fastsettast juridisk bindande arealbruk med føresegn og retningslinjer.

Den interkommunale planen skal presenterast samla, men kvar kommune skal gjennomføre planprosess for sitt sjøareal som om det var sin eigen plan. Dette planarbeidet for sjøareala skal gjerast slik at det vert ein naturleg del av ein samla arealdel av kommuneplanen (KPA) for kvar av kommunane som deltek. Planen vert utarbeidd etter prosessreglane i

Første steg i arbeidet med ein kommuneplan er utarbeiding av planprogram. For alle planer med vesentleg verknad for miljø og samfunn skal det utarbeidast planprogram, jf [pbl § 4-1.](#) Programmet skal gjere greie for føremålet med arbeidet, prosessen og opplegget for medverknad. Dette planprogrammet skal danne grunnlag for arbeidet med interkommunal plan for sjøareal i Nordhordland. Det er og formelt grunnlag for oppstart av planarbeid for sjødelen av kommuneplanens arealdel for kvar deltakande kommune.

Planprogrammet vart sendt på høyring 03.03.2021.

Det Interkommunale planutvalet (IKPU) vedtok planprogrammet i møte 21.06.2021.

1.1 Planområde

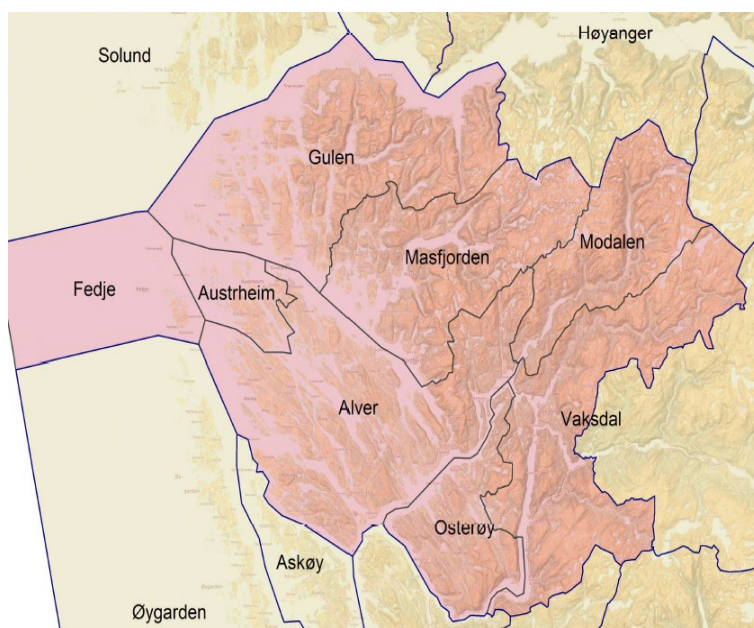


Fig.1 Planområdet

Planområdet omfattar sjøareala i kommunane Alver, Austrheim, Fedje, Gulen, Masfjorden, Modalen, Osterøy og Vaksdal.

Planområdet gjeld berre for sjøområda. Det vil sei frå flomålet i elveosar og ned til sjøbotn. Avgrensing ut i sjø er 1 nautisk mil utanfor grunnlinja (sjå Fig.2).

Planområdet omfattar ulike sjøområde, frå open eksponert kyst til meir beskytta fjordar, store fjordbasseng og opne sund. Djupne, botntopografi, utskifting av vatn og eksponering varierer i stor grad.

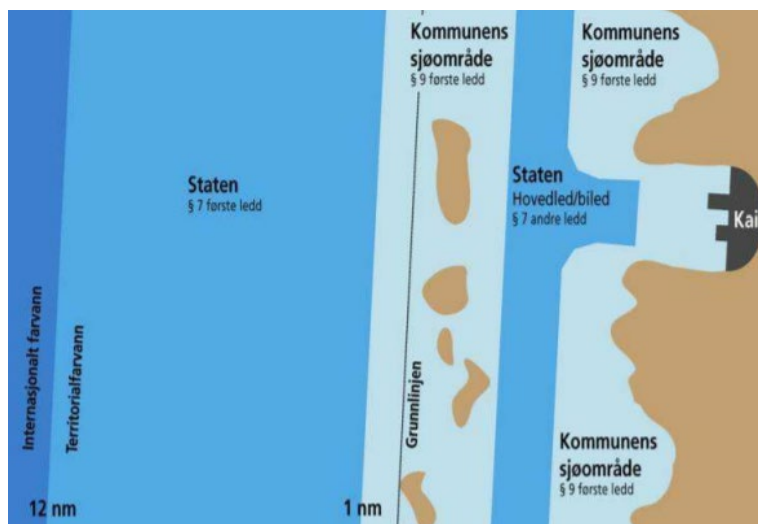


Fig.2 Verkeområde – Tilhøvet mellom pbl og Hamne- og farvannslova

I sjøen gjelder [plan- og bygningsloven § 1-2](#) ut til ei nautisk mil utanfor grunnlinja, definert av dei yste holmar og skjær.

Det er mange ulike og aktuelle tema i området og der er stor skipstrafikk knytt til mellom anna Fensfjorden. Det gir føringar for korleis arealet kan disponerast, og korleis forvaltnings-ansvaret er fordelt, jamfør figur 2.

Sjøområda si grense mot land er definert ved "generalisert felles kystkontur". [Grensa går ved middel høgvatn](#)

Stat og kommune har delt mynde etter havne- og farvannslova (hfl). Forskrift om farleder (farledsforskrifta) definerer Kystverket si mynde etter havne- og farvannslova og skill mellom kommunalt sjøområde og hovud- og bilei. Det betyr blant anna at kommunen skal handsame søknader om tiltak i kommunalt sjøområde, og Kystverket søknader om tiltak i hovud- og bilei. Unntak frå dette er tiltak som fell inn under § 14 tredje ledd. Desse skal alltid handsamast av Kystverket. Havne- og farvannsloven jf. §3 bokstav f) definerer kommunen sitt sjøområde.

1.2 Dagens situasjon (Arealplan, KPA)

Planen vil ta utgangspunkt i gjeldande arealbruk i dei respektive kommunar. Ein arealplan skal vise hovudtrekka i korleis areala skal brukast og vernast, samt kva omsyn som må takast i vare ved disponering av sjøareala.

Arealdelen er eit verktøy for å gjennomføre dei måla som er satt i samfunnsdelen i kommuneplanen, samtidig som arealdelen skal være utforma i eit langsiktig perspektiv. Dette inneberer at den interkommunale planen for sjøareal bør ha rom for framtidig utvikling.

Tab.1 Status arealplan (KPA)

Kommune	Status kommuneplanens arealdel	Status sjøareal
Alver	Vedtatt 2019 (3 delplanar)	Del av arealplan
Austerheim	Vedtatt 2019 kommuneplanen sin arealdel	Del av arealplan
Fedje	Vedtatt 2013	Del av arealplan
Gulen	Under revisjon. Planlagt vedtatt 2021.	Del av arealplan
Masfjorden	Vedtatt 2019 kommuneplanen sin arealdel	Del av arealplan
Modalen	Vedtatt 2015	Del av arealplan
Osterøy	KPD for sjø og strandsone 2018-2027. Oppstart revisjon av KPA vår 2021.	Del av arealplan
Vaksdal	Vedtatt 2019	Del av arealplan

2. Målsetting og føremål med arbeidet

Eit hovudformål med planlegging etter plan- og bygningslova er å fremme berekraftig utvikling og bidra til samordning av statlege, regionale og kommunale oppgåver. Areal- og samfunnsplanlegging er ein sentral del av kommunane sitt arbeid med samfunnsutvikling.

Planen skal vere ein arealplan for sjøareala, der heilskapen blir ivaretatt over kommunegrensene. Gjennom planarbeidet skal det utviklast langsiktige rammer for berekraftig arealbruk, forvaltning og verdiskaping i sjøområda. Planen skal munne ut i ein juridisk bindande plan på kommuneplannivå.

2.1 Føremål

Planen skal være eit verktøy for langsiktig forvaltning av sjøareala i kommunane i tråd med prinsippet om berekraftig utvikling.

2.2 Resultatmål

Arealplanen skal syne hovudtrekka i korleis areala skal nyttast og vernast, og kva viktige omsyn som må takast vare på ved disponeringa av areala. Planen skal gi grunnlag for langsiktig og positiv samfunnsutvikling i kommunane både med omsyn til næringsutvikling og bulyst.

Planen skal vere eit kunnskapsbasert forvaltningsverktøy for kommunane. Gjennom planarbeidet skal det utviklast langsiktige rammer for berekraftig arealbruk, forvaltning og verdiskaping i kystsona.

Planen og prosessen skal avklare ulike interesser og vere konfliktførebyggjande.

2.3 Effekten av felles plan

Felles planprosess vil leggje til rette for betre og meir effektiv bruk av ressursar, felles avklaringar, og fokus på kunnskapsbasert og heilskapleg planlegging, samstundes som prioriteringar i den einskilde kommune vert ivaretatt.

Felles plan vil kunne gi eit felles verktøy:

- Meir effektiv og føreseieleg sakshandsaming
- Heilskapleg dialog med nærings- og miljøinteresser
- Heilskapleg dialog med overordna styresmaktar
- Felles kunnskapsbase som kan nyttast av alle
- Danne grunnlag for berekraftig verdiskaping
- Grunnlag for framtidig samarbeid om arealbruken i sjøområda

3. Utfordringar og problemstillingar

3.1 Berekraft

Bærekraftig utvikling er utvikling som tilfredsstillar dagens behov uten å ødelegge framtidige generasjoners muligheter til å tilfredsstille sine behov.

(Definisjon av Brundtlandkommisjonen frå 1987)

FN sine 17 berekraftsmål er verdas felles arbeidsplan for å utrydde fattigdom, nedkjempe ulikskap og stoppe klimaendringane innan 2030. Berekraftsmåla set miljø, økonomi og sosial utvikling i samanheng, og intensjonen er at både statar, næringsliv og sivilsamfunn skal nytte dei felles måla som ein arbeidsplan for bærekraftig utvikling.

Noreg har slutta seg til målsettinga om at dei 17 berekraftsmåla skal vere det politiske hovudsporet for å ta tak i vår tid sine største utfordringar. Det er difor viktig at berekraftsmåla vert ein del av samfunns- og arealplanlegginga og vårt nærmiljø.



Fig. 3: Oversikt over FN sine 17 berekraftsmål.

Nordhordland er einaste område i Noreg med status som UNESCO Biosfæreområde. I eit biosfære område skal ein ha fokus på bærekraftig natur-, samfunns- og næringsutvikling. Sentralt i dette arbeidet er berekraftsmåla. Måla handlar om store, overordna tema, samtidig som de angår kvar enkelt av oss. Berekraftsmåla skal hjelpe oss med å løfte blikket, styre i riktig retning og utvikle gode løysingar lokalt – som også bidrar globalt – og å sjå måla i samanheng. Det er naturleg å løfte opp mål nr 14 og 17 som går på livet i havet og felles innsats for å løyse utfordringane me står ovanfor.

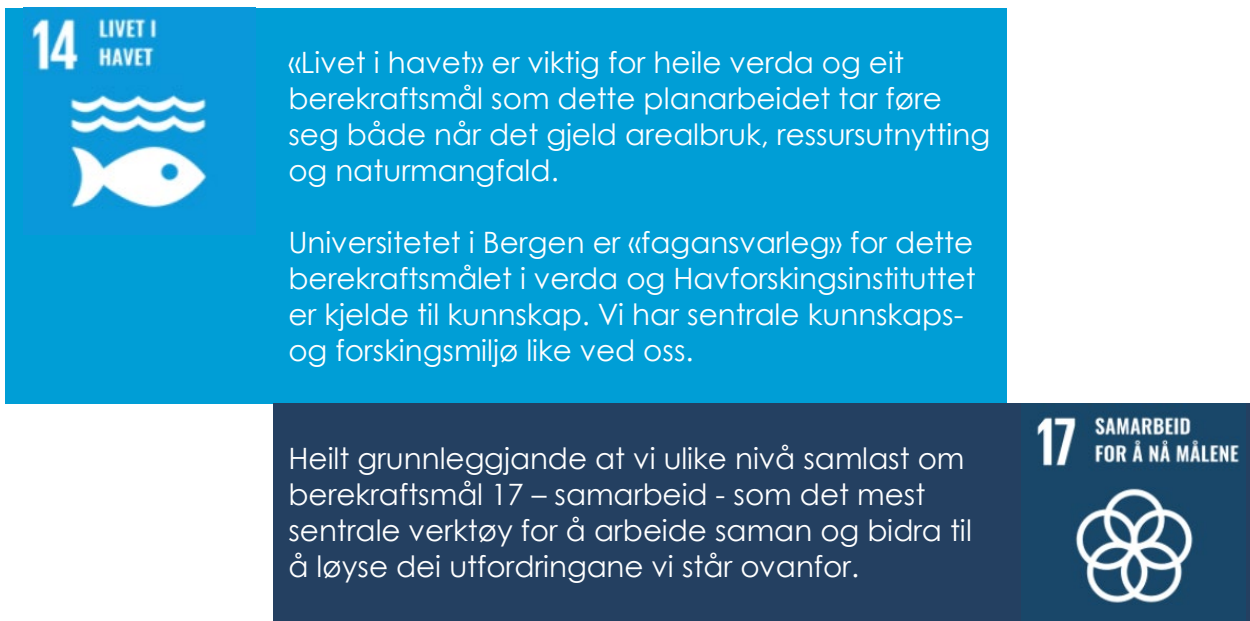


Fig.4. Berekraftsmål

Eit biosfæreområde er eit avgrensa geografisk modellområde kor ein legg til rette for berekraftig utvikling. Målet er å oppnå ein meir berekraftig balanse mellom å ta vare på biologisk mangfald og naturressursar, fremme økonomisk utvikling og sikre ein god samfunnsutvikling med samarbeid med lokalbefolkninga, det offentlege, næringslivet og forskingsinstitusjonar. Biosfæreområda sitt viktigaste verkemiddel er dialog mellom samfunnsaktørane i lokalsamfunnet.

3.2 Nasjonale forventingar til regional og kommunal planlegging

I følge plan- og bygningslova § 7-1 skal regjeringa kvart fjerde år utarbeide nasjonale forventningar til regional og kommunal planlegging. [Dokumentet](#) samlar mål, oppgåver og interesser som regjeringa forventar at fylkeskommunane og kommunane legg særleg vekt på i planlegginga i åra som kjem.

Regjeringa legg vekt på at vi står overfor fire store utfordringar:

1. Å skape eit berekraftig velferdssamfunn
2. Å skape eit økologisk berekraftig samfunn gjennom mellom anna ein offensiv klimapolitikk og ei forsvarleg ressursforvaltning
3. Å skape eit sosialt berekraftig samfunn
4. Å skape eit trygt samfunn for alle

I planarbeidet her vil vi trekkje fram utfordringa som går på å skape eit økologisk berekraftig samfunn gjennom blant anna ein offensiv klimapolitikk og ei forsvarleg ressursforvaltning som spesielt viktig.

Forventningane er delt inn i fire hovudoverskrifter.

1. Planlegging som verktøy for heilskapleg og berekraftig utvikling
2. Vekstkraftige regionar og lokalsamfunn i heile landet
3. Berekraftig areal- og transportutvikling
4. Byar og tettstader der det er godt å bu og leve

Regjeringa ber lokale og regionale myndigheiter forstå og tolke dei nasjonale forventningane i ein lokal samanheng når ein utarbeider og gjennomfører planar.

3.3 Regionale utfordringar og problemstillingar

Utviklingsplan for Vestland (Regional planstrategi) har følgjande 4 mål:

- Mål 1 - Vestland som det leiande verdiskapingsfylket og nasjonal pådrivar for eit regionalisert og desentralisert Noreg
- Mål 2 - Klima og miljø som premiss for samfunnsutvikling
- Mål 3 - Lokalsamfunn som ramme for gode kvardagsliv i heile Vestland
- Mål 4 - Like mogelegheiter til å delta i verdiskaping

3.3 Lokale utfordringar, problemstillingar og moglegheiter

Korleis kan vi få til god bruk av areala der omsynet til næringsinteresser og dei ikkje-kommersielle interessene vert balansert på ein berekraft måte. Dei ikkje-kommersielle interessene er mellom anna knytt til naturmangfald, friluftsliv, kulturminne og kulturmiljø, landskapsopplevingar og reint hav. Arealdisponeringa må også ta høgde for at ferdsle og transport til sjøs ikkje skal bli hindra.

Den interkommunale planen skal ha ei kunnskapsbasert tilnærming og moglege interessekonfliktar vil bli aktualisert og vurdert gjennom planprosessen. Samstundes er vi eit biosfæreområdet der det er forventa at vi skal ta dei rette sosiale, miljømessige og økonomiske stega i samfunnsutviklinga.

I HI sin rapport «Risikorapport Norsk fiskeoppdrett 2020» står det følgjande:

«Lakselus og rømt oppdrettslaks regnes per i dag som de største truslene for villaksen og i 2017 ble det innført en handlingsregel basert på lakselus som miljøindikator som regulerer kapasitetsendringer i oppdrettsnæringen (Trafikklyssystemet).»

Regionen er i produksjonsområde 4 (PO4) som går frå Nordhordland til Stadt. HI sin rapport seier vidare at

«Toleranse til fisken er moderat, men smittepresset anses som høyt og risikoen for dødelighet vurderes derfor som høy på utvandrende laks i PO4. God kunnskap om utvandringstider og godt samsvar mellom modellresultater og observasjonsserier gjør at vi anser kunnskapsstyrken som god.»

PO4 er i raud sone og det gir føringar for produksjonen i området om at den i utgangspunktet må reduserast.

For å verne dei viktigaste laksebestandane, har Stortinget bestemt at det skal være eit særskilt vern innanfor 52 nasjonale laksevassdrag og 29 nasjonale laksefjorlar. Dette er nedfelt i forskrift om særskilte krav til akvakulturrelatert verksemd i eller ved [nasjonale laksevassdrag og nasjonale laksefjorlar \(FOR 2009-06-22 nr 961\)](#). Fjordane ved Osterøy: Molviki-Tysso og Skreaneset-Olsnessnipa er nasjonal laksefjord.

Balansen mellom næringsutvikling, bruk og utnytting av sjø, busetnad og fritidsaktivitetar er hovudtema for heile regionen og må finne sin form i prosessen og vera synleg i plandokumenta:

- Lokale utfordringar
 - Produksjonsområde 4 er i raud sone gir utfordringar med omsyn til næringa sine ønske om vekst
 - Behov for større samanhengande areal for akvakultur som gir større fleksibilitet og kunne nytte endra teknologi med mål om å redusere den totale miljøbelastninga
 - Nasjonal laksefjord – den totale belastninga av lakselus er vurdert som høg og dødelighet av smolt er høg
- Felles og særskilte problemstillingar
 - Vekst i akvakulturnæringa – ønske frå nasjonalt nivå
 - Fjordar – med dårlegare utskifting
 - Mykje av det biologiske mangfaldet, naturtypane i sjø er dels ukjent
 - Demografi og fritidsinteresse, bruk av sjø
- Utforske og leggje til rette for å bruke moglegheiter
 - Matproduksjon i sjø, tal anlegg, sysselsetting, verdiskaping, inntekter til kommunane frå Havbruksfondet.



4.1 Innleiing

Sjøareala vert nytta til eit breitt spekter av aktivitetar og næringar frå tradisjonelt fiske, fangstbasert oppdrett, turistfiske, person- og godstransport og akvakultur til forsvarrets øvingar. Taredyrking og uttak av skjelsand er aktivitetar som kan bli nye aktuelle næringar. I tillegg er sjøområda også viktige som fritids- og rekreasjonsområde for lokalbefolkning og tilreisande.

Havområda representerer store verdiar for den enkelte, samfunnet og framtidige generasjonar gjennom ei rekke økosystemtenester. Sjøområda er sentrale for å gi oss mat, regulere klima, reinse luft og vatn, og fungere som ferdselsåre.

Gjennom planlegging må det skapast ein god balanse mellom bruk og vern av ein viktig ressurs. Kommunane har eit stort ansvar for å legge grunnlaget for ei berekraftig og langsiktig forvaltning av sjøareala i eigen kommune. Kommunen er ikkje aleine om dette ansvaret, men oppdaterte og aktuelle arealplanar for sjøareal er kommunane sin viktigaste reiskap for å samordne statlege, regionale og kommunale oppgåver i sine sjøområde, og skape grunnlaget for positiv samfunnsutvikling.

Sjø- og kystområda har i større grad blitt prega av økt aktivitet og nye utnyttingsformer. Ein konsekvens av dette er forskjellige og motstridande interesser, og omsyn knytt til areal- og ressursdisponeringa. Næringsaktivitet knytt til sjøareala har ein stadig viktigare økonomisk betydning i kystområda, både i lokal og nasjonal samanheng. Marin sektor i Nordhordland er viktig, og ny teknologi, nye typar aktivitetar og ny kunnskap fører til stadig nye måtar å drive næringsverksemd på. Det same gjeld også for vår fritidsbruk, der stadig fleire ønskjer å bruke sjøområda til rekreasjon, både på tradisjonelle og nye måtar.

Dei mest sentrale utfordringane i planarbeidet vil vere å legge til rette for ei berekraftig utvikling innan akvakultur og fiskeri, samferdsel og anna sjøbasert næringsliv, samtidig som det skal takast omsyn til naturmangfald, friluftsliv og kulturminne.

Skredfare er noko som må vurderast når konkrete tiltak skal gjennomførast og vurderinga må gjerast i reguleringsplan.

4.2 Arealanalyse - GIS

Som grunnlag for arealvurderingane i planarbeidet vil det bli utarbeida ein GIS-analyse med alt av eksisterande, relevant, kartfesta informasjon. Analysen vil bli supplert med og kvalitetssikra mot lokalkunnskap i kommunane. Det vil bli henta data frå følgjande kjelder, men lista er ikkje utføymmande og viser også til tabell 4 og veileder for planlegging i sjø:

Tab. 2 Kunnskapsgrunnlag – Kjente kjelder

Tema	Ansvarleg myndigheit
Marine naturtypar	Miljødirektoratet
Marine kulturminne	Riksantikvaren
Farleier, hovudleier og bileier	Kystverket
Fiskeplasser, aktive og passive redskap	Fiskeridirektoratet
Gyteområde	Fiskeridirektoratet
Oppvekstområde	Fiskeridirektoratet
Låsettingsplassar	Fiskeridirektoratet
Akvakulturlokaliteter	Fiskeridirektoratet
Hamner og ankringsplassar	Kystverket
Verneområde	Miljødirektoratet
Marin verneplan	Miljødirektoratet
Nasjonale laksefjordar	Fiskeridirektoratet
Forsvarets øvingsfelt	Forsvarsbygg
Framande artar	Miljødirektoratet
Mineralressursar	Norges geologiske undersøkelser (NGU)

4.3 Hovudføre mål «Bruk og vern av sjø og vassdrag» felles innan for planområdet

Interkommunal plan for sjøareal er ein arealplan. Planføre målet som kan nyttast er gitt i [Plan og bygningslova § 12-5](#), «Bruk og vern av sjø og vassdrag med tilhøyrande strandsoner». Denne planen vil gjelde for sjøareal og her har vi følgjande underføre mål (ferdsel, farlei, fiske, akvakultur, natur- og friluftsområde):

Ferdsl på sjø

Ferdselsareal er område prioritert for ferdsl på sjø som ikkje omfattar gjennomgangstrafikk. Gjeld alle typar av ferdsl på sjø tilknytt offentleg og kommersiell verksemd, nyttetraffikk og fritidstrafikk mm. Område kan også nyttast til oppankring etter nærare avklaring.

Områda som er satt av er ofte knytt til sjøretta næringsareal på land (eks. reiselivsbygg, sørvisbygg akvakultur, settefiskanlegg, fiskemottak, frakt av mineralressursar ol.) eller eksisterande moloar og kaiar som ikkje kjem inn under hamneføre mål.

Tilrettelegging for god samferdsel og transport innanfor planområdet vil være viktig. Arealbruken i sjøområda må sjåast i samanheng med arealbruken på land.

Farlei og hamneområde

Farleier er trafikkareal og gjeld for sjøfarten. Kystverket har ansvar for farleiene og farleistrukturen, navigasjonsinnretningar, ankrings- og venteområde, innseglingsskorridorar, losbordingsområde, naudhamn og utbetring av desse. Dette gjer at ferdslen og tryggleiken langs norskekysten er god.

Farleier som er omfatta av dette planarbeidet er nærare gjevne leier for sjøfarten og er viktige i dei mykje trafikkerte opne sjøområda, fjordane og sunda våre. Inn- og utseglingsleier for hamner må vi og ta omsyn til.

Hamneområde er område for fartøy som skal laste eller losse gods, transportere passasjerar, eller har behov for landings-, oppankrings- eller liggeplass.

Fiske, kaste og låssettingsplassar

Fiskeridirektoratet har tilgjengeleg ei rekke fiskeridata ([Yggdrasil](#)). Til dømes kartfesta areal for gyteområde, oppvekstområde for yngel, fiskeområde for ulike reiskap, skjelførekomstar og låssettingsplassar mm.

Avsetting av arealføre mål for fiske er viktig for å verne område som er særskilt viktige for hausting av villlevande marine ressursar.

Det er viktige lakseførande vassdrag i plan-området med laks og sjøaure. Vitskapleg råd for lakseforvaltning (VRL) gir ut årleg bestandsstatus for laks i forhold til gytebestands-mål, haustbart overskot, genetisk integritet og trusselnivå.

Nasjonalt Lakseregister er kunnskapsbasen til Miljødirektoratet, og vil bli brukt som kunnskapsgrunnlag for vurdering av status til dei ulike laksevassdraga. Det vil også bli sett på dei mindre sjøaurevassdraga i området.

Akvakultur (havbruk)

Nordhordland er eit viktig område for havbruk. Avsetting av areal til akvakultur vil vera ein viktig del av planprosessen. Det ligg føre nasjonale og regionale føringar her som stiller krav til planprosessen.

Næringa er viktig som grunnlag for verdiskaping, sysselsetting og ekstra inntekter til kommunane. I planområdet vart det frå havbruksfondet utbetalt 19,4 mill. kr i 2019 og 98,5 mill. kr i 2020.

Optimalisering av eksisterande lokalitetar og tilgang til berekraftige lokalitetar vil være eit viktig tema. Situasjonen i planområdet er ikkje god når det gjeld problem knytt til lakselus. Det vert vurdert

behov for større samanhengande areal som gir større fleksibilitet i produksjonen.

Andre næringar i sjø som skjell, tang og tare og anna marin fisk enn laks/regnbogeaure kan også være aktuelle tema i planarbeidet.

Planarbeidet legg opp til god dialog med regionale mynde og næringa or å sikra eit godt planarbeid som og tek opp i seg utviklingstrekk for næringa.

Planarbeidet skal ta stilling til den samla arealbruken her under fortøyning, sjøoverflate, vassøyle og botn.

Naturområde

Omfattar område i sjø der inngrep og tilrettelegging skal sterkt avgrensast for å ta vare på viktige naturverdiar som gyte-, oppvekst- og leveområde. I tillegg til formålsområde kan det også nyttast omsynssone for marint naturmangfald

For planområdet vårt er det gjort ulike kartleggingar, men det kan vere behov for meir kunnskap her. Tilgjengelege grunnlag finn vi mellom anna i naturbase, miljøstatus og Fiskeridirektoratets [Yggdrasil](#).

Friluftsområde

Kysten er rik på naturkvalitetar, kulturhistorie. Overgangen mellom land og sjø er viktige friluftsområde. Utøving av friluftsliv er ein aktivitet som folk flest kan vera med, det gir store helsemessige gevinstar. Tilrettelegging og sikring av attraktive friluftsområde er ein viktig del av folkehelsearbeidet.

Tilhøva til å drive eit aktivt friluftsliv er for ein stor gruppe menneske eit av fleire viktige tema når dei skal avgjera kor dei vil bu. Som ein del av det å gjere regionen attraktiv både som arbeid-, bu- og feriestad må kystkommunane sikra og forvalta attraktive friluftsområde både på land og sjø på ein god måte.

Friluftsområde omfattar område i sjø og vassdrag der inngrep og tilrettelegging er

sterkt avgrensa for å ta vare på viktige friluftsområde. Områda som er satt av er i stor grad knytt til viktige friluftsområde på land, både statleg sikra område og område som er flittig nytta av folk.

Kombinerte føremål

Sjøareal kan definerast som fleirbruksområde med kombinert føremål. Dette er ålmenne fleirbruksområde som kan nyttast til natur, ferdsel, fiske og friluftsliv. Underformåla er gitt særskilt prioritet i desse områda og akvakultur er ikkje tillat her.

Område knytt mot landføremål

Interkommunal plan for sjøareal held seg til ei plangrense som går i fjæresteinane. For bruk og aktivitet som går føre seg i randsona mellom sjø og land er dette ei kunstig avgrensing. Bruken av sjøareala må sjåast i samheng med landarealet og kva det er regulert/nytta til.

Her må kvar einskild kommune handtere utarbeiding av plan for sjø som ein del, og ta med seg kva arealføremålet skal vera på land inn i kommuneplanen sin arealdel der. Kvar einskild kommune må syte for at der er «harmoni» mellom bruken av sjøareal og landareal.

Aktuelle areal som særskilt må følgjast opp kan vere:

- Fritids- og reiselivsføremål; område knytt til reiselivsføremål
- Næringsområde; knytt til nærings- og industriføremål på land
- Småbåthamn
- Bustadområde

Omsynssoner

Omsynssone er eit verktøy som viser til at det skal takast omsyn til eit bestemt tema eller som legg føring for bruk og utnytting for eit område.

Vanlegvis vert det knytt føresegn til den einskilde sona og det kan gjevast retningsliner om kva omsyn som skal leggst vekt på ved praktisering av anna lovgiving innanfor kommunen si mynde.

Sona gjeld for eit gjeve område og uavhengig av kva arealføremål som elles gjeld. Døme på slik omsynssone kan vere:

- Sikrings- og faresoner (fare og forsvarets øvingsfelt)
- Område med særleg omsyn (friluftsliv og naturmiljø)
- Soner for bandlegging (kulturminne og naturvern)
- Sone for seinare eller vidare planlegging

Forsvaret

Forsvaret og særleg sjøforsvaret har område innan for planområdet. Nokre kan gjerast synleg i plan og andre ikkje. Forsvarsbygg ivaretek interessene i planarbeid. Forsvarets interesser kan i planarbeid takast i vare ved:

- Planføremål
- Omsynssone
- Bandlegging etter anna lovverk

Deponering av massar

I arbeidet med denne arealplanen vil det ikkje bli vurdert konkrete område som kan vere egna for deponering av massar. Område for deponering av massar er noko som må bli vurdert i konkrete tilfelle og med eigne KU.

4.4 Særskilte tema frå dei ulike kommunane

Interkommunal plan for sjøareal vil moglegvis ikkje kunne handtere alle ønskelege tema, mål eller tiltak som vert fremma frå dei deltakande kommunane. I disse tilfella må moglegvis den einskilde kommunen handtere desse tilfella sjølv. Den interkommunale planen vil bare gjelde for sjøareala, men bruken av sjøareala må sjåast i samanheng med landareala. Den enkelte kommune må syte for at arealformåla for land er i samsvar med det sjøareala vert/kan bli nytta til.

Alver kommune

Den interkommunale planen for sjø vil vere ein premiss i planlegging og bruk av sjøareal i Alver kommune.

- Alver kommune har utfordringar med at eksisterande verksemd som driv med havbruk ikkje får utvikle seg pga plassering i militær forbod sone. Det har vore ein lang prosess med å finne alternativt areal. Alver kommune meiner dette må vere eit tema i planarbeidet.
- Alver kommune ynskjer ein brei medverknadsprosess og at næringsliv vert involvert i planarbeidet
- Alver kommune skal rullere kommuneplanen sin arealdel i perioden. Alver vil i det planarbeidet vurdere areal på land knytt til arealbruk i sjø.
- Alver kommune ynskjer å sjå på moglegheit for djupvasskai i planarbeidet

Austrheim kommune

Austrheim kommune er nær knytt til sine sjø og havområde. Både den ytre og den indre farleia går gjennom kommunen. Det betyr at farleiene for skipstrafikken, lita eller stor lei er eit viktig tema i dette planarbeidet. All skipstrafikken til og frå Mongstad går gjennom kommunen sine sjøareal.

Sjøområda her er attraktive heile året både for innbyggjarane og hyttefolk. For det sjøbaserte friluftslivet i regionen er og områda svært viktige. Det er stor aktivitet knytt til fiskeri og heimefiske (matauk). Havbruksnæringa i kommunen, men og tett ved kommunegrensa er stor. Det er nyleg gjeve løyve til torskeoppdrett i kommunen. Det er gjeve konsesjon til om lag 10.000 MTB matfisk innafor Austrheim kommune sine grenser i dag. Lurefjorden er i dag eit varig verna marint område, det gjev viktige føringar for arealforvaltinga vår.

Vassdirektivet gjev viktige føringar for kva slags arealbruk sjøområda i kommunen skal ha. Det gjeld og forvaltinga av det kulturhistorisk landskapet for den indre farleia som kommunen er ein del av. Mat -og reiselivsverksemda i Kilstraumen er og avhengig av det naturbaserte reiselivet. Eit satsingsområde i Austrheim kommune har elles vore at born og unge skal få eit nært forhold til bruk og vern av sine sjøområde.

Tidevasstraumane med Fosnstraumen, Kilstraumen og Bakkastraumen er og unike nasjonalt, desse naturtypane må omtalast og forvaltast på ein særleg omsynsfull og kunnskapsbasert måte. Det gjeld og Keilesundet og Kvalvågen. Å få ein god oversikt over bruken av sjøareala i kommunen med sine 489 holmar og skjer over ein lengre tidsperiode hadde vore ynskjeleg. Det gjeld og kva viktige leveområde/trekkområde/vandringsområde som fisk, fugl og våre sjøpattedyr har i kommunen.

Gulen kommune

Gulen Dykkarsenter er heilt i verdsklassen på å tilby dykkeopplevingar i kaldt farvatn. Dei driv med dykking som næring og tek imot dykketuristar frå heile verda.

Dykkarsenteret har behov for å verne dei områda med størst artsmangfald, og som også utgjer det største grunnlaget for deira næring -altså ein kombinasjon av vern og bruk. Dei ynskjer også å få på plass klare retningslinjer som avgrensar andre sin rett til bruk av dykkeområder når dei er ute å dykkar. Dei opplever at dykkeflagg ikkje vert respektert av fritidsfiskarar, og kvar sesong førekjem det nestenulukker på bakgrunn av dette.

Masfjorden kommune

Masfjorden kommune ønskjer å ha ei særskilt drøfting på behovet for nye småbåthamner og nye næringsareal i strandsona knytt til havbruksnæringa. Det vert vist til arbeidet med kommuneplanen sin arealdel som vart godkjent i 2019, og at kommunen i samband med denne var samd med Fylkesmannen om å drøfte både nye småbåthamner og næringsareal knytt til strandsona i kommunedelplan for kystsona.

Modalen kommune

Modalen er en del av den nasjonal laksefjord og har difor interesse av korleis sjøareala vert forvalta i regionen.

Osterøy kommune

Miljøtilstanden i Sør fjorden er sårbar og har utvikla seg negativt dei siste åra. Osterøy kommune har lagt inn omsynssone i Sjø- og strandsonenplanen med retningslinjer som sikrar at det vert teken omsyn til miljøtilstanden ved alle typar framtidig verksemd. Etersom naturmiljøet i fjorden er sårbar for utslepp av organiske partiklar er det påpeika at det ikkje bør opnast for tiltak som aukar negativ påverknad. Dette er for å sikre at omsynet til miljø vert vurdert i alle saker som kan ha ein negativ påverknad i fjorden.

Kommunen har vurdert at det kan opnast for ei omsynssone med retningslinjer heimla i plan- og bygningslova § 11-8 c).

« Omsynssone H560_72 er sone for særlege miljøomsyn i Sør fjorden. Det skal visast aktsemd med å opne for tiltak og aktivitet som kan påverke miljøtilstanden i resipienten negativt. Det bør ikkje opnast for nye tiltak som kan påverke miljøkvaliteten i resipienten negativt dersom miljøtilstanden i fjorden ligg i tilstandsklasse III eller lågare ihht. Vassforskrifta».

Vaksdal kommune

Vaksdal kommune vedtok hausten 2019 ny kommuneplan der sjøareala var inkludert. Kommunen ser ikkje behov for å gjere vesentlege endringar i forhold til den planen.

Statens vegvesen og Bane Nor arbeider med statleg reguleringsplan for veg og bane mellom Arna og Stanghelle. Denne planen vil få konsekvensar for sjøareala i kommunen. Konsekvensane av eit slikt tiltak vil verte gjort reie for i reguleringsplanen.

Det er berre eitt fiskeoppdrett igjen i kommunen, dette ligg ved Sandvik. Det er ikkje satt av areal til akvakultur i kommuneplanen.

Det har vore mykje og variert aktivitet på sjøareala i kommunen opp gjennom historia. Mykje av denne aktiviteten har vore knytt opp i mot fiskeri, og då særleg laksefiske. I samband med laksefisket er det spesielt dei gamle sitjenøtene langs fjordane som peikar seg ut. Gammersvik, Sandvik, Straume, Simmenes og Stamnes er blant dei plassane som har slike.

5. Medverknad

Medverknad kan vere eit utfordrande tema, men inneheld eit vidt rom av moglegheiter. Ut over lova sine minstekrav er det ei stor verktøykasse med ulike metodar og verktøy. Det er naturleg med noko ulik praksis i kva grad ein har kapasitet og kompetanse ta i bruk desse og bevege seg mellom ulike trinn i trappa for medverknad (fig. 4).

Slik vil det òg vere i tilhøve på nivå eller aktivitet mellom det interkommunale arbeidet og det som skal skje i dei deltakande kommunane. Det vil vere nokon samanfallande aktivitetar. Medverknad skal takst på alvor slik at inviterer vi innbyggjarar inn til deltaking og involvering, må vi òg vise korleis dei skal ta del og korleis deira bidrag kan eller skal nyttast i det vidare arbeidet.

Trappa for medverknad må sjåast på som ei balansering mellom grad av involvering og innverknad. Dess høgare opp, dess djupare involvert og aukande innflytelse har deltakarane. Dei ulike trinna har ulike metodar og verktøy som kan nyttast. For dei ulike fasane i ein planprosess kan vi nytte ulike trinn i høvet til kva som er tenleg og kva som kan gjennomførast.

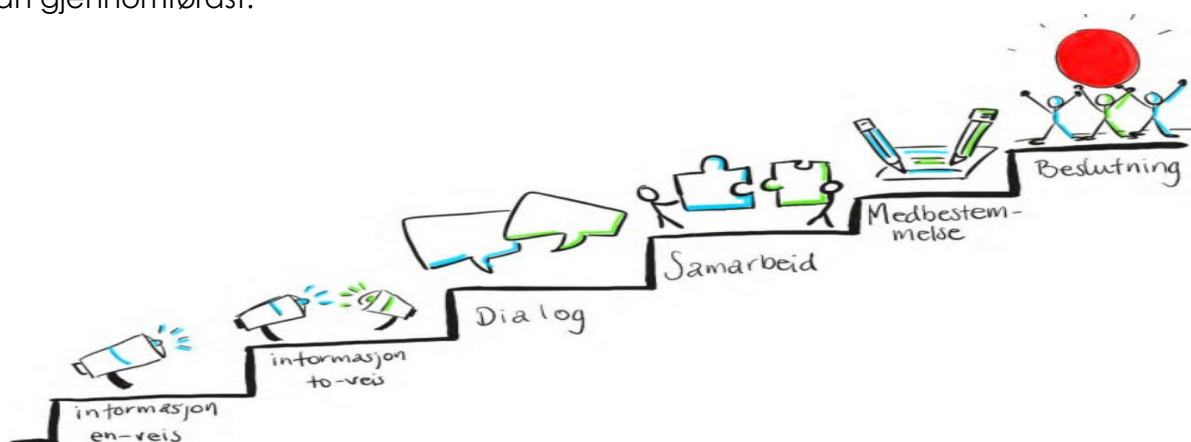


Fig. 5. Trapp for medverknad – ulike nivå for involvering, innflytelse og deltaking

Målsetting for medverknad i denne prosessen

Utarbeiding av interkommunal plan for sjøareal er samansett og har ulike interesser for bruk og utnytting. Målsetting for medverknadsprosessen i:

- Å ha fokus – Avklare og gjennomføre
- Dele kunnskap - om prosessen på ein måte som gjer at folk evnar og har lyst til å medverke
- Byggje nettverk - på tvers av kommunegrense og styrke samarbeid og samordning
- Innspel til endring i arealbruk

Tre hovudstrategiar skal hjelpe oss i å nå målet:

- Vi skal bruke eit klart språk i all skriftleg og munnleg kommunikasjon
- Vi skal invitere oss sjølv og vera aktive på etablerte møteplassar
- Vi skal bruke digitale verkemiddel aktivt

Mediestrategi

- Handtere prosessen
- Auke kunnskapsgrunnlaget
- Nytte dei lokale avisene til å nå ut med fakta om prosessen og invitere til dialog
- Invitere til innspel

Heimeside

- Det er oppretta ein eigen «fane» på [Regionrådet sin heimeside for prosjektet](#).

Målgrupper

I prosessen vil organisasjonar, næringsliv og einskildpersonar verte oppfordra til å delta og gje innspel. Fiskarlaget er døme på interessentar/organisasjonar som vil bli invitert til å delta. I naudsynt grad vil det bli etablert innspels- / arbeidsgrupper mellom anna for å nå frivillige lag og organisasjonar. Desse vil sjå på ulike tema og ha ansvar for å få fram ønskjer og innspel frå interessentar undervegs i prosessen.

Hovudaktivitetar

Hovudaktivitetar vil både vere felles og kan samlast eller verte delt mellom interkommunalt arbeid og det den einskilde kommunen må stå for sjølve. Ein del av det **lovpålagte minstekravet** ved utarbeiding av arealplanar er:

- Leggje planprogrammet og planen ut på høyring og til offentleg ettersyn
- Kunngjere planen i minst ei avis og gjere han kjent gjennom elektroniske media
- Sikre deltaking frå grupper som krev spesiell tilrettelegging, særleg barn og unge
- Vise korleis vi har vurdert og lagt vekt på innspela vi får til planframlegget

For å sikre betre involvering, deltaking og kunnskapsdeling kan vi bruke ulike metodar og verktøy. Noko kan vere best å gjere i interkommunal regi, medan anna må gjerast av den einskilde kommune. Dette er ei oppsummering av hovudaktivitetane vi har planlagt å gjennomføre i perioden 2020 - 2022:

- Digital dialog
 - Webinar
 - Regionale/ kommunale møte
 - Opne møte / inviterte møte
 - Kontordag (Kommune / interkommunalt)
- Workshop
 - Næringsliv, politisk
 - Friluftsliv
- Temamøte (samtalar)
- Politiske Råd og utval

Framdriftsplan, deltaking og delt aktivitet

Dette interkommunale planarbeidet krev eit godt rom for samordning når det gjeld både framdrift, deltaking og aktivitetar. Dei deltakande kommunane har dels store skilnadar i høve til areal, bruk og interesser. Det tyder på at det vil vere ein balanse mellom framdrift og dei aktivitetane som skjer samla (interkommunalt) og i den einskilde kommune.

Planprogram (Oppstart og prosess)

- Regionalt nivå
 - Arbeid med framlegg til planprogrammet styrast av IKPU og arbeidsgruppa
 - Bearbeidar og set saman grunnlag frå kommunane
 - Legg til rette for deltaking, sjå tab.3

- Kommunalt nivå
 - Som deltakarar i prosjektet og arbeidsgruppa gjev kommunane ramme for innhald og utforming
 - Fastset innhald i tema og plan og planføremål
 - Kommunane leverer naudsynt grunnlag for å byggje opp plandokumenta og kartgrunnlag

Plandokumenta

- Regionalt nivå
 - Produsere MAL for Planskildring, føresegn, plankart, tema
 - Administrasjon av oppgåver knytt til strategiar og hovudaktivitetar i planprosessen som naturleg ligg til det regionale nivå, her under tilrettelegging og gjennomføring av møte og arbeid knytt til deltaking
 - Samanfatte digitalt grunnlag

- Kommunalt nivå
 - Administrasjon av oppgåver knytt til strategiar og hovudaktivitetar i planprosessen som ligg til det lokale nivå som tilrettelegging og gjennomføring av møte og arbeid knytt til deltaking på kommunalt nivå.
 - Leggje fram for arbeidsgruppa/planutval tverrfaglege eller interkommunale utfordringar og moglegheiter
 - I naudsynt grad bidreg til produksjon av plandokumenta

Tab. 3. Hovudaktivitetar Framdrift, deltaking og aktivitetar

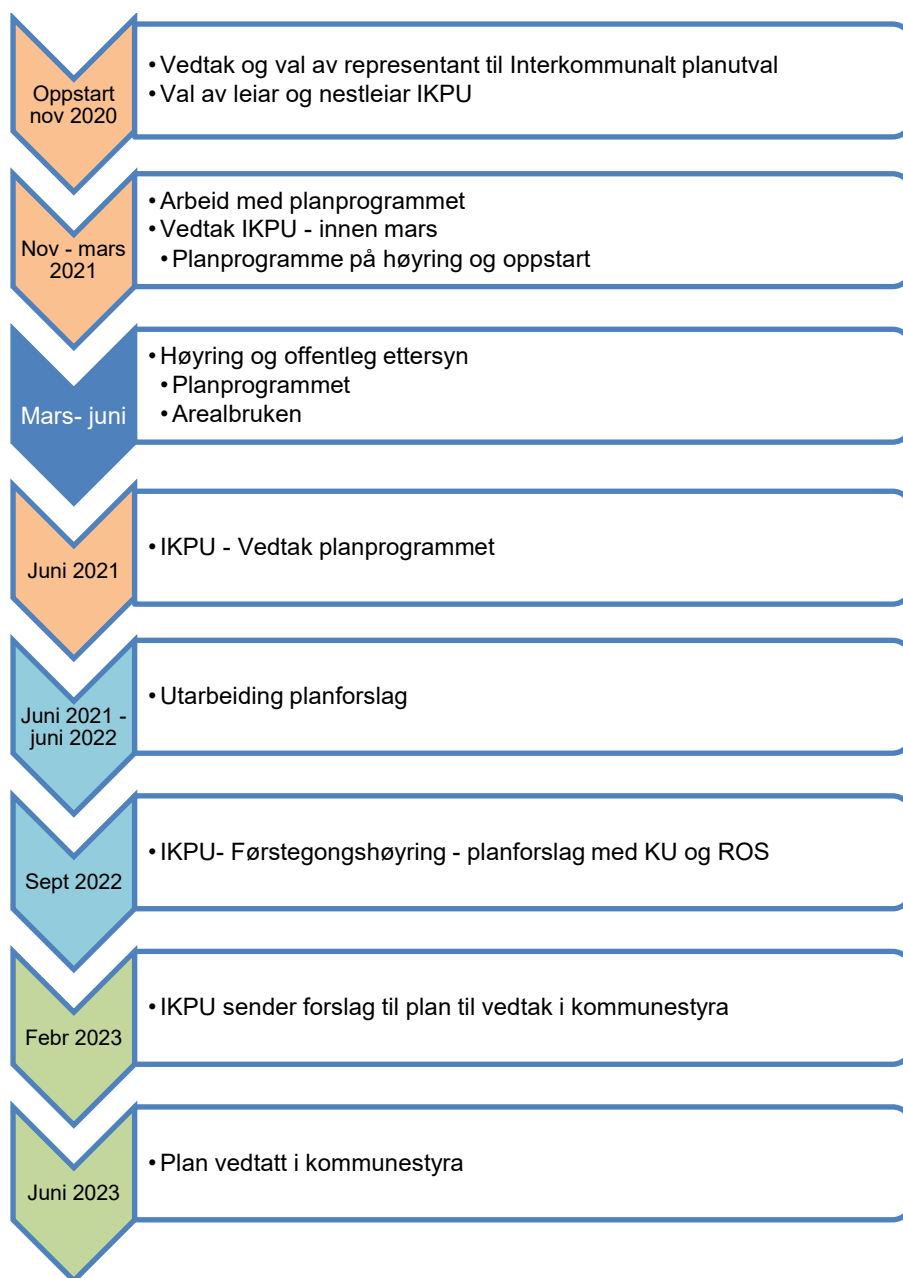
	KVA	
NÅR	2020 – Forarbeid og planprogram	
	<ul style="list-style-type: none"> • Kommunestyrevedtak 	
	<ul style="list-style-type: none"> • Konstituering interkommunale planutval 	
	<ul style="list-style-type: none"> • Arbeidsgruppa <ul style="list-style-type: none"> - Utarbeide framlegg til planprogram 	
	<ul style="list-style-type: none"> • Involvering av regionale mynde – etablering av regional referansegruppe 	
	2021 – Planprogram og innspel arealbruk	
JANUAR	Intern høyring kommunane <ul style="list-style-type: none"> • Utkast planprogram sendt til formannskap/planutval • Gjennomgang, innspel og merknad 	
FEBRUAR	Vedtak planprogram høyring <ul style="list-style-type: none"> • Arbeidsgruppa (17.2.2021) Lagar eit samla framlegg til planprogram • Interkommunal planutval (26.2.2021) Vedtek planprogrammet og sender det på høyring og offentleg ettersyn 	
MARS / MAI	Høyring og offentleg ettersyn planprogram - innspel til arealbruken <ul style="list-style-type: none"> • Regionalt nivå <ul style="list-style-type: none"> - Næring - Miljø og friluftsansjonar - Regional referansegruppe - Høyringsmøte i kommunane • Kommunalt nivå <ul style="list-style-type: none"> - Politisk utval og råd - Lag og organisasjonar - Innspel om bruken av areal - Grunneigar og private 	
MAI	<ul style="list-style-type: none"> • Arbeidsgruppa - Bearbeiding innspel • Regionalt planforum 	
MAI/JUNI	Vedtak planprogram <ul style="list-style-type: none"> • Handsaming og vedtak IKPU 	
	2021 - 2022 – Grunnlag og utarbeiding av plandokument	
JAN 2021	Seminar med HI – IKPU, arbeidsgruppa og regional referansegruppe	
	Næring	
	Miljøorganisasjonar	
	Regional referansegruppe	
OKT 2021	Regional konferanse – invitere alle interesserte – fag og interesser	
	Samarbeid med næringslivet og organisasjonar	
	Kommunalt nivå	
	Næringsliv, lag og organisasjonar – kommunalt nivå	

6. Framdriftsplan

Planprogrammet vert lagt ut til høyring og offentleg ettersyn i mars månad. Høyringsperioden for planprogrammet vil i utgangspunktet vere 6 veker. Planprogrammet vert vedteke innan juni 2021.

Planforslaget vert lagt ut til høyring og offentleg ettersyn i løpet av hausten 2022. Våren 2023 vert endeleg plan sendt til kommunestyra for endeleg vedtak.

Fig. 6. Framdriftsplan



7. Verknad for miljø og samfunn (Konsekvensutgreiing)

Planlegging skal etter plan- og bygningsloven fremme berekraftig utvikling. Planlegging skal ikkje føre til uønska konsekvensar for samfunn, eller utfordre den einskilde sin tryggleik og eigendom, jf. pbl § 1-1

Utbyggingsføremåla i planen skal skildrast og det skal gjerast ei vurdering av utbygginga sine konsekvensar. Utgreiingane skal seie noko om kva planmessige grep i form av føresegnar, val av arealføremål og avgrensingar av desse som kan vere aktuelle for å redusere eventuelle negative konsekvensar/auke positive konsekvensar av utbyggingsføremålet. Planprogrammet er rettleiande for planprosessen, og det kan difor komme endringar i samband med utgreiingane.

Kapittel 4.3 ovanfor viser ein gjennomgang av ulike tema planarbeidet skal gjere greie for.

7.1 Eksisterande kartleggingar

Tab.4. Rettleiar for planlegging i sjøområde (2020) peikar på følgjande tema og relevante kjelder:

Tema	DOK-data	Andre kunnskapskjelder
Akvakultur	Akvakultur- lokalitetar	Yggdrasil – Fiskeridirektoratets kartløsning
Ankringsområde	Ankringsområder	Kystinfo – Kystverkets kartløsning
Fiskeriinteresser	Kystnære fiskeridata Fiskeplassar – reiskap Gyteområde	Yggdrasil Informasjon frå Fiskarlag og andre lokale fiskarar, etc.
Ferdsel/sjøtransport	Farleier – hovudlei og biled Farleier – arealavgrensing	Kystinfo – Kystverkets kartløsning
Forsvaret sin arealbruk	Forsvarets skyte- og øvingsfelt – land og sjø	Forskrift om forbudsområder i sjø (koordinater)
Kulturminne og kulturmiljø	Kulturminner – Kulturmiljøer Kulturminner – Enkeltminner Kulturminner – Lokaliteter Kulturminner – Sikringssoner Kulturminner – Freda bygninger Kulturminner – SEFRAK	<ul style="list-style-type: none">• Askeladden• SEFRAK• Regional kulturminne og kulturmiljøplan• Kulturminne under vann
Naturmangfald	Naturvernområder Naturvernområder – Foreslåtte Naturtyper – DN håndbok 13 Naturtypar – DN-handbok 19 Arter av nasjonal forvaltningsinteresse Sensitive arter Korallrev.(data frå HI)	<ul style="list-style-type: none">• Naturbase• Marin verneplan• Artskart• Miljøstatus• Norsk rødliste for arter 2015• Rødliste for naturtypar 2018• Lakseregisteret (tilstand laksebestandar og kart)• Elvedeltadatabasen• Risikovurdering norsk fiskeoppdrett

Tema	DOK-data	Andre kunnskapskjelder
Friluftsliv	Friluftsområde – Statleg sikra Kartlagde friluftslivsområder	Naturbase Lokale og regionale registreringar av friluftsområde, inklusiv badeområde, turkart, padleturar, etc.
Landskap	Kulturlandskap – utvalgte Kulturlandskap – verdifulle Naturvernområde – landskapsvern NIN Landskap	<ul style="list-style-type: none"> • Naturtypar i Norge (NiN landskap), også sjø • Nasjonalt referansesystem for landskap (NIBIO) • Norge i 3D • Diverse landskapsanalysar
Vasskvalitet	Vannforekomster	<ul style="list-style-type: none"> • Vann-nett (økologisk tilstand m.m.) • Vannportalen
Forureining og vasskvalitet	Forurenset grunn	<ul style="list-style-type: none"> • Miljøstatus • Mattilsynet • Risikovurdering norsk fiskeoppdrett (HI)
Marine ressursar (skjellsand, tang/tare)	Tare høstefelt Skjellsand-konsesjonsområder – lokale data	Yggdrasil

7.2 Behov for analyse og samanstilling av eksisterande data

Rettleiaren for planlegging i sjøområda seier følgande i kap. 4.8:
«Vurderingar av samlet belastning for naturmiljøet skal også gjøres i henhold til naturmangfoldlovens § 10 om økosystemtilnærming og samlet belastning. Dette er en særskilt vurdering og skal framgå av alle offentlige beslutninger»

I planarbeidet vil vi ta utgangspunkt i eksisterande data. Ei GIS analyse vil sette saman eksisterande data og gi ein heilskapleg framstilling mellom anna desse områda:

- Akvakultur
Havbruksanalyse med fokus på næringa sine moglegheiter innafor gjevne rammer og framtidige behov i høve til produksjon av laks og sjøaure i sjø.
- Nasjonal laksefjord – kartlegginga må sjåast i samanheng med arbeidet som er omtalt under punktet akvakultur.
- Maritim næring
Registrering av eksisterande næringsareal til sjø og analyse av moglegheiter for nye regionale areal.
- Kulturminne
Samla kjent kunnskap av kulturminne-registreringar gjennom systematisering og tilrettelegging av eksisterande opplysningar i planområdet.

- Farlei og transport
- Friluftsliv og fritidsaktivitet
- Vise forsvaret sine interesser i planområdet
- Statleg sikra friluftsområde og verneområde
- Mineralressursar

7.3 Konsekvensutgreiing (KU)

Regionale planar med retningsliner eller ramar for framtidig utbygging/bruk skal, jf. Forskrift om konsekvensutredningar (FOR 2009-06-26), handsamast etter forskrifta. Normalt vil det være krav om KU når det vert vist konkrete område med utbyggings-/bruksføremål. Konsekvensutgreiinga skal skildre og vurdere verknadene planen kan få for miljø og samfunn.

Konsekvensutgreiinga blir ei vurdering av dei einskilte forslaga til nye utbyggingsområde basert på fagkunnskap og fagleg skjønn, og vil være ein del av vedtaksgrunnlaget for planen. [Veileder T1493](#) om konsekvensutgreiing i arealplanlegging skal leggjast til grunn i arbeidet.

Vedlegg III i forskrifta legg rammene for innhaldet i sjølve konsekvensutgreiinga og kva for tema som skal utgreiast. Planen sine verknader for følgjande tema skal utgreiast i konsekvens-utgreiinga:

Tab.5. Tema for konsekvensutgreiing

Tema	Konkretisering
Forureining og utslepp	Her er det i første rekkje tenkt utslepp til vatn, både forureinande materiale og smittestoff. Planframlegget sine verknader i høve til lakselus må også utgreiast.
Transportbehov og energibruk	Ved ny struktur for næringsområde på land og i sjø skal transportbehovet og energibruken utgreiast
Kulturminne og kulturmiljø	Dette vert ein del av kunnskapsgrunnlaget, men også planframlegget sine verknader for dette temaet skal utgreiast.
Naturmangfald	Planframlegget sine verknader på naturmangfaldet skal synleggjerast med utgangspunkt i § 8-12 i naturmangfaldlova. Gjennom data frå Hardangerfjordprosjektet kan ein vurdere økosystemtilnærming og samla belastning. Økosystema i sjø og på land må sjåast i ein større samanheng når ein planlegg for framtidige tiltak og utbyggingar.
Landskap og friluftsliv	Utbyggingsstrukturen på land og i sjø skal utgreiast i høve til verknader på landskapet og høve for friluftsliv.
Beredskap ogulukkesrisiko	Det må utarbeidast risiko- og sårbaranalyse (ROS) for planframlegget. Her må det mellom anna vere fokus på havnivåstigning og ekstremvær.
Samfunnsverknader	Verknader for kommuneøkonomi, næringsliv og arbeidsplassar.
Næringsaktivitet	Fiskeri, havbruk, mineralressursar m.m..
Folkehelse	Landskap, friluftsliv og bruk, naturmangfald.

7.4 Risiko- og sårbarheitsanalyse (ROS)

ROS-analyse skal identifisere og skildre dei faktorar som kan bli påverka av planen, og vurdere vesentlege verknadar for miljø og samfunn. For planlegging i sjø er det relevant å vurdere ny arealbruk opp mot både historisk kjent fare, og vurdere framtidig fare som følge av klimaendringar. Aktuelle farar og risiko kan vere knytt til trafikk, usikker grunn, skredfare, auka havnivå, nedbør og vind, som igjen kan føre til økt auka for ras og snøskred.

Usikre grunntilhøve vil bli vurdert dersom det vert planlagt anlegg i strandsona som krev forankring i sjøbotn eller terrenginngrep på land. Installasjonar i sjø kan utgjere ein fare for skipstrafikken og omvendt. Dette er kystverket sitt ansvarsområde og vert vurdert av dei. Kraftliner og sjøkablar er også områder som det er viktig å sikre.

Det er ein føresetnad at detaljerte ROS-analyser vert sett i verk på tiltaksnivå i samband med reguleringsplan, konsesjonshandsaming eller byggesøknad med sikte på å etablere løysingar som tek hand om tryggleik knytt til aktuell etablering.

8. Organisering av arbeidet

8.1 Interkommunalt samarbeid og samordning

Kommunestyra i dei deltakande kommunane vedtok hausten 2020 å ta del i interkommunal plan for sjøareal. Kommunestyret valte representant og vararepresentant til interkommunalt planutval (IKPU), jf. §§ 9-2 og 9-3. Kommunestyret delegerte planmynde til IKPU. Kapittel 11 i plan og bygningsloven set rammar for planlegginga med kva type formål og føresegn som kan gjevast i planen. Ein interkommunal plan er ikkje ein «overkommunal plan», men ei samansetting av fleire formelt sjølvstendige kommunale planer «bygd» på ein heilskapleg vurdering.

8.2 Interkommunalt planutval (IKPU)

Det interkommunale Planutvalet (IKPU) er eit politisk oppnemnd styre som skal leie planarbeidet jf. pbl § 9-2. Dei deltakande kommunane har gjennom vedtak overført mynde til å treffe vedtak om planprosessen til IKPU, jf. § pbl 9-3. IKPU har ansvaret for å legge politiske føringar for planen sitt mål og innhald. IKPU vedtar forslag til planomtale, plankart og føresegn, gjennomfører offentleg ettersyn og innstiller det endelege planforslaget til kommunestyra for vedtak.

Medlemmene i IKPU har ansvar for kommunikasjon med det politiske miljø i eigen kommune. Det er avgjerande at kommunestyra har eigarskap til planarbeidet. Kommunestyra har hausten 2020 vald følgjande medlemar:

Tab.6. Samansetning av interkommunalt planutval (IKPU)

Kommune	Fast medlem	Varamedlem
Alver	Malin Andvik	Anne Grete Eide
Austerheim	Per Lerøy	Inger Lise Brekke
Fedje	Stian Herøy	Bjørn Solbakk
Gulen	Hallvard Oppedal	Bjarte Undertun
Masfjorden	Karsten Totland	Torill Torsvik Størkeresen
Modalen	Kjetil Eikefet	Ann-Jorunn Farestveit
Osterøy	Lars Fjeldstad	Hjalte Heimir Gislason
Vaksdal	Hege Eide Vik	Kjartan Haugsnes

Det interkommunale planutvalet hadde konstituerande møte fredag 13.11.2020 og valde einstemmig:

- Leiar - Hallvard Oppedal (Gulen)
- Nestleiar - Lars Fjeldstad (Osterøy)

8.3 Styringsgruppe og prosjektleiar

Rådmannsgruppa er styringsgruppa med ansvar for prosjektet si framdrift, ressursbruk og økonomi.

8.4 Arbeidsgruppe

Arbeidsgruppa består av ein administrativ fagperson frå kvar kommune som skal bidra i utforminga av planen. Det er rådmann i kvar einskild kommune som har oppnemnd medlem til arbeidsgruppa. Arbeidsgruppa vert leia av Kristin Nåmdal (Alver kommune).

Tab.7. Samansetning av arbeidsgruppa for interkommunal plan for sjøareal (AIK) og faglege ressursar

Kommune	Medlem
Alver	Kristin Nåmdal (leiar)
Austrheim	Asbjørn Toft
Fedje	Jan Torry Jensen Sande
Gulen	Ingvild M. Høydal
Masfjorden	Sveinung Toft
Modalen	Jo Bjarte Tømmerbakke
Osterøy	Pelle Engesæter
Vaksdal	John Hoshovde
Planfagleg ressurs	Hans Kristian Dolmen
Kart ressurs	Terje Villanger
Koordinator	Bent Gunnar Næss

Arbeidsgruppa vil vere sentral i dei faglege vurderingane i utarbeidinga av planomtale, konsekvens-utgreiing og ROS-analyse. I kvar einskild kommune må det etablerast ei organisering som om det skulle lagast ein eigen kommunedelplan for sjøareal.

8.5 Koordinator

Region Nordhordland IKS (RNI)NH sin rolle i prosjektet er å vere ein fasilitator/tilretteleggar og koordinator i prosjektet. RNI sin person vil samarbeide tett med arbeidsgruppa, styringsgruppa og IKPU.

8.6 Regional og statleg referansegruppa – myndigheitene

For å sikre ein god planprosess og få tidlege avklaringar frå regionale myndigheiter er det oppretta ei referansegruppe for myndigheitene. Dette for å kunne få gode innspel så tidleg som mogleg i prosessen. I tillegg til dei aktuelle myndigheitene (jf.tab.8) vil Havforskningsinstituttet delta, og deira hovudoppgåve vil vere å rettleie og finne fram det beste faglege grunnlaget.

Tab.8. Samansetning av referansegruppa

Mynde	Deltakar
Kystverket	Turid Susort Jansen
Fylkesmannen i Vestland	Hege Hellesø*
Vestland Fylkeskommune	Torbjørn Hasund Endre Korsøen
Fiskeridirektoratet	Ina Gill Solheim og Ola Midttun
Mattilsynet	Kjersti Kongsgården Fremmerlid
Havforskningsinstituttet	Vivian Husa og Terje van der Meeren

*Ulike personar/avdelingar vil delta alt etter tema

8.7 Referansgrupper

For å sikre ein god planprosess og få tidlege avklaringar vil ein ha god kontakt med næringslivet og frivillige lag og organisasjonar. Det er oppretta to referansegruppe:

- Næringslivet – representert med Nordhordland Næringslag
- Organisasjonar på regionalt nivå – som ivaretek friluft og miljøinteressene
 - Nordhordland Naturvernforbund
 - Bergen og omland friluftsråd (BOF) – dei ivaretek også Nordhordland Turlag sine interesser
 - Forum for Natur og Friluftsliv Hordaland og Sogn og Fjordane

8.8 Organisasjonskart og framstilling av planen

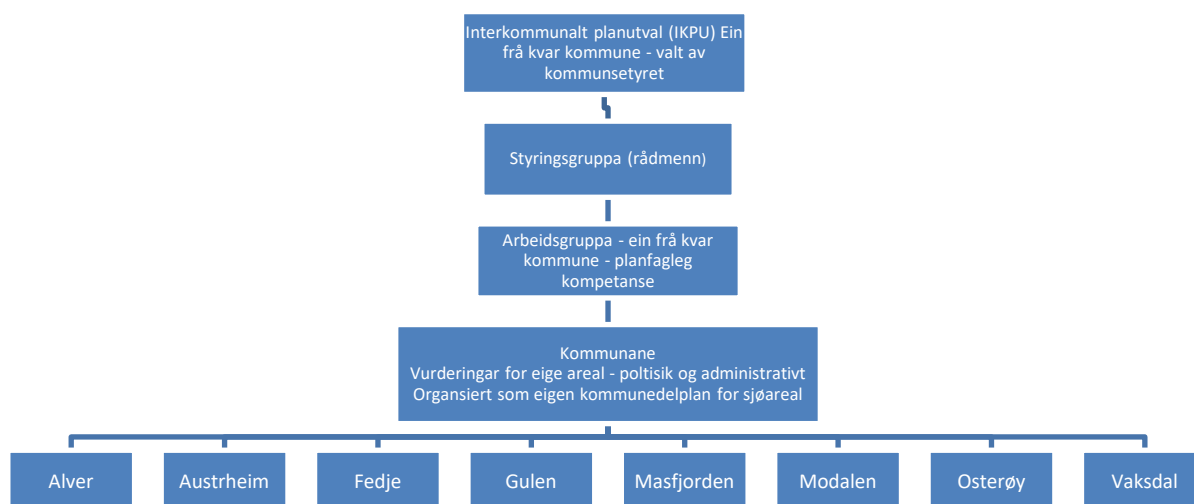


Fig. 7. Organisasjonskart



Fig. 8. Organisering med interkommunalt planutval

9. Ramme og premiss for interkommunal plan for sjøareal

I all planlegging må kommunane ta omsyn til ei rekkje lover og forskrifter, retningslinjer og eksisterande planer. Nokre aktuelle er ført opp her, men lista er ikkje uttømmende

Nasjonale

- Nasjonale forventningar til regional og kommunal planlegging. Kommunal- og moderniseringsdepartementet(2019).
- Planlegging i sjøområdene. Rettleiar, Kommunal- og moderniseringsdepartementet (2020)
- Verdens fremste sjømatnasjon Meld.St. 22 (2012-2013), Fiskeri- og kystdepartementet
- Effektiv og bærekraftig arealbruk i havbruksnæringen (2011). Gullestadutvalget
- Sammen om et giftfritt miljø – forutsetninger for en tryggere fremtid Meld.St. nr.14 (2006-2007), Miljøverndepartementet
- Den europeiske landskapskonvensjonen
- Norsk klimapolitikk, Meld.St.21 (2011-2012), Miljøverndepartementet
- På den sikre siden – sjøsikkerhet og oljevernberedskap, St.meld. nr. 14 (2004-2005), Fiskeri- og kystdepartementet
- Nasjonal transportplan 2014-2023 Meld.St. 26 (2012-2013), Samferdselsdepartementet
- Handlingsplan for Kystverket 2010-2019
- Statlege planretningslinjer (klima, strandsoner, transport..)
- NOU 2004: 27, Forsvarets skyte- og øvingsfelt
- [Konsekvensutredninger for klima og miljø – M-1941](#)
- Farledsnormalen - Kystverket

Regionale planer og strategiar

- Regional planstrategi - Utviklingsplan for Vestland 2020-2024
- Regional areal- og transportplan for Bergensområdet
- Fylkesdelplan for arealbruk (sjekklister)
- Regionale planar for kystforvaltning
- Klimaplan for Hordaland 2014-2030
- Regional plan for folkehelse 2014-2026
- Regional plan for vassregion Hordaland

- Regional plan for vassregion Sogn og fjordane

Kommunale planar og dokument

- Kommunenes gjeldende arealplaner slik som kommuneplaner, kommunedelplaner og reguleringsplaner
- Relevante temaplanar og strategiar
- Overordna ROS
- Næringsplanar
- Planar for fysisk aktivitet og friluftsliv
- Kulturplanar
- Petroleumsstrategiar

Aktuelt lovverk

- LOV-2008-06-27-71 Plan- og bygningsloven
- LOV-2005-06-17-79 Akvakulturloven
- LOV-2008-06-06-37 Havressurslova
- LOV-2019-06-21-70 Havne- og farvannsloven
- LOV-2010-06-04-21 Havenergilova
- LOV-1957-06-28-16 Friluftsløva
- LOV-1978-06-09-50 Kulturminneløva
- LOV-1981-03-13-6 Forurensningsloven
- LOV-2009-06-19-100 Naturmangfaldlova
- LOV-2010-06-25-45 Sivilbeskyttelsesloven
- LOV-2011-06-24-29 Lov om folkehelsearbeid
- LOV-1963-...Undersjøiske naturforekomster
- LOV-1994-....Sjøloven
- LOV-2000-....Vannressurslova
- LOV-1992-.....Lakse- og innlandsfiskeløva
- LOV-1981-.....Viltloven
- FOR-2019-12-11-1834 Forskrift om farled
- FOR-2006-12-15-1446 Forskrift om rammer for vannforvaltning
- FOR-2017-06-21-854 Forskrift om konsekvensutredningar
- FOR-2017- ...Produksjonsområde
- FOR-2018-... Kartforskriften

10. Informasjon, formidling og kontakt

Førespurnad som gjeld det interkommunale planarbeidet kan rettast til koordinator for prosjektet.

Skriftlege innspel merkast med «Interkommunal plan for sjøareal» og sendast som e-post til Bent Gunnar Næss, Norhordland utviklingsselskap -

bent.gunnar.naess@regionnordhordland.no

Førespurnad som gjeld den einkilde kommune som deltek må i utgangspunktet rettast til den aktuelle kommune og kontaktperson. Skriftlege innspel «Plan for sjøareal», planID og saksnummer 20/YYYY.

Kommune	Planidentitet		ArkivID
	Kommunenr.	Årstal + løpenr.	
Alver	4631	2021 001	
Austrheim	4632	2021 003	
Fedje	4633	2021 001	20/314
Gulen	4635	2021 002	20/923
Masfjorden	4634	2021 001	
Modalen	4629	2021 001	
Osterøy	4630		
Vaksdal	4628	2021 001	

Interkommunalt planutval (politisk):

- Hallvard Oppedal, Gulen kommune (leiar)
hallvard.oppedal@gulen.kommune.no
- Lars Fjeldstad, Osterøy kommune (nestleiar)
lars.fjeldstad@osteroy.kommune.no

Interkommunal arbeidsgruppe (administrasjon):

- Kristin Nåmdal, Alver kommune (leiar)
kristin.namdal@alver.kommune.no

Prosjektmedarbeidarar:

- Bent Gunnar Næss, Region Norhordland IKS
bent.gunnar.naess@regionnordhordland.no
- Hans Kristian Dolmen, Alver kommune
hans.kristian.dolmen@alver.kommune.no

Kontaktperson for deltakande kommunar:

- kristin.namdal@alver.kommune.no
- asbjørn.n.toft@austerheim.kommune.no
- jan.torry.sande@fedje.kommune.no
- ingvild.hoydal@gulen.kommune.no
- sveinung.toft@masfjorden.kommune.no
- jo.tommerbakke@modalen.no
- pelle.engeseter@osteroy.kommune.no
- john.hoshovde@vaksdal.kommune.no

11. Nokre begrep innan plan og fag i dette planarbeidet

Berekraftig utvikling	Utvikling som tilfredsstillir dagens behov utan å ødelegge framtidige generasjoners muligheter til å tilfredsstillir sine behov. (Brundtlandkommisjonen 1987)
Planprogram	Program for gjennomføring av planprosessen, hvilke forutsetninger som skal legges til grunn og hvilke hovudspørsmål planarbeidet skal ta opp. Kommunene bestemmer selv innholdet i planprogrammet
Kommuneplanens arealdel (KPA)	Kommuneplanens arealdel er en oversiktsplan som viser hovudtrekkene i arealbruk for hele kommunen og skal bestå av plankart, planbestemmelser og planbeskrivelse. Arealdelen vedtas med rettsvirkning.

Landskap	Er i den europeiske landskapskonvensjonen definert som: "...et område, slik folk oppfatter det, hvis særpreg er et resultat av påvirkningen fra og samspillet mellom naturlige og/eller menneskelige faktorer".
Naturmangfald	Omtalast og som biologisk mangfald. Variasjon mellom, og innan, alle biologiske artar (ville og domestiserte) i alle grupper av organismar. Miljøet, økosystema og dei økologiske prosessane som disse artane og organismene er en del av. FN's miljøprogram (UNEP)
Naturtype	Ein einsarta type natur som omfattar alt plante- og dyreliv og dei miljøfaktorane som verker der. Den store variasjonen som er i Noreg er ein viktig del av naturmangfaldet, både som levestad for artar og som økosystem.
Økosystem	Eit organismesamfunn og dei livlause faktorane i eit miljø der samfunnet finst. Det er stor avhengigheit og gjensidig påverknad mellom dei ulike organismane og mellom organismane og miljøet innan det same økosystemet
Resipient	Ein type mottakskjelde. I kystsone samanheng ofte eit felles uttrykk på bekk, elv, innsjø, hav eller anna vasskjelde. Sårbarar resipientar er vassførekomstar som får store konsekvensar dersom dei vert utsett for miljøskadar.

Farleinettet	<p>Nettverket av farleier som dekkjer norske farvatn, og som dannar det fysiske grunnlaget for dei sjøgåande transportrutene på norsk område.</p> <p>Hovudleier Nytta til trafikk til og frå viktige hamner og gjennomfart (transitt) langs kysten. Hamner tyder i denne samanheng hamner som i nasjonal eller regional samanheng er viktige for sam-ferdsel, transport eller infrastruktur, medrekna trafikkknutepunkt som bind saman landverts og sjøverts ferdsel</p> <p>Bileier Ikkje hovudleier, men vert nytta til trafikk til og frå industistader eller andre ut-skipings- eller importstader, trafikk til andre hyppig brukte anløpsstader, ankringsplassar osv. medrekna ferjetrafikk i riks- eller fylkesvegnettet.</p>
Sjøtrafikkareal (omsynssone til led)	Definert som arealet der Kystverket etter ein konkret vurdering av den enkelte plan eller søknad finner at sjøtrafikken har behov for til sikker segling og manøvrering.
Grunnlinene	Syner innan havrett ein kyststat si avgrensing mot havet. Grunnlinene dannar utgangspunktet for fastlegging av landets indre farvatn, territorialgrense, fiskerigrense, økonomisk sone og midtline til andre statar.

Akvakultur Konesjon	Retten eit selskap har til å ha ei definert mengd biomasse i sjøen til ei kvar tid. Normal storleik på ein konsesjon er 780 tonn laks, men det kan vera større. Ein konsesjon er ikkje stadbunden i seg sjølv, og kan knytast opp til fleire lokalitetar innan bestemte geografiske område og omvendt.
Lokalitet	Stadbunde, koordinatdefinert område i sjø kor det kan drivast oppdrett av laks og regnbogeaure. Storleiken på lokaliteten vil variera med naturgitte forhold, men trenden dei siste åra har gått frå mange små lokalitetar til større lokalitetar med betre gjennomstrøyming. Det er vanleg at ein lokalitet er dimensjonert for ein produksjon på 3120 tonn, tilsvarande 4 konsesjonar, men han kan òg vera knytt til 6 konsesjonar – 4680 tonn.
MTB – Maksimalt tillaten biomasse	Regulering av oppdrettsnæringa er knytt til maksimalt tillaten biomasse, ikkje tal på individ. Biomasse-taket er knytt til både løyver og lokalitetar. Frå ein smolt vert sett i sjø til han er slakteferdig laks går det rundt 16 - 22 månadar. På denne perioden aukar biomassen per fisk frå 100 gram til om lag 5 kilo. Biomassetaket vil difor vera den enkeltfaktoren som i størst grad dimensjonerer kapasitetsutnyttinga for næringa.
Trafikklyssystemet	Regjeringa vil legge til rette for ein forutsigbar vekt i norsk oppdrett. Trafikklyssystemet er ein handlingsregel basert på produksjonsområde og miljøindikatorar. Lakselus er valt som miljøindikator fordi den har effekt på dødeligheiten til villaksen.

Plan- og bygningslova (Pbl)	Tiltak krev løyve etter begge lovverk før tiltaket kan setjast i verk dersom tiltaket fell under hamne- og farvasslova. Mynde etter begge lovene plikter å gjennomføre ei effektiv og samordna handsaming av søknadar. Løyve til tiltak etter hamne- og farvasslova kan ikkje gjevast i strid med vedtekne arealplanar etter Pbl utan dispensasjon.
Naturmangfaldlova	Krav til at prinsippa i §§ 8-12 skal leggjast til grunn for alle offentlege vedtak og ved planlegging av tiltak. Dei miljørettslege prinsippa er knytt til kunnskapsgrunnlag, "føre-var-prinsippet", økosystem-tilnærming og samla belastning, kostnadar ved miljøforringing skal berast av tiltakshavar og miljøforsvarlege teknikkar og driftsmetodar.
Hamne- og farvasslova (2009)	Lova skal leggja til rette for god framkomst, trygg ferdsel og forsvarleg bruk og forvaltning av farvatnet i samsvar med allmenne omsyn og omsynet til fiskeriene og andre næringar. Vidare leggja til rette for effektiv og sikker hamneverksemd som ledd i sjøtransport og kombinerte transportar av personar og gods.