



MØTEBOK

<i>Styre, råd, utvalg</i>	<i>Møtested</i>	<i>Møtedato:</i>
Kommunestyret	Lunner rådhus, kommunestyresalen	18.12.2008

SAKER TIL BEHANDLING:

Sak 88/08

Referater - kommunestyret 2008

Sak 47/08

Merknadsbehandling Hadelandsparken etter 1. gangs offentlig ettersyn

Sak 90/08

Bredbånd til alle - Bredbåndsprosjekt 2009

Sak 91/08

Politikk for barn og unge på Hadeland Forslag til felles plakat

Sak 92/08

FELLES VEDTEKTER FOR FEIING OG TILSYN I LUNNER OG GRAN KOMMUNER

Sak 93/08

Reguleringsplan for fortau langs fv4, Parsell Kalvsjø - Jernbanebrua

Sak 94/08

Reguleringsplan gang- og sykkelveg langs Fv4 og Fv5 Jernbanebrua-Melbykrysset, merknads- og sluttbehandling

Sak 95/08

Revisjonsrapport: Prosjektstyring i Lunner kommune - overordnet system for styring av byggeprosjekter

Sak 96/08

Møteplan for Lunner kommune første halvår 2009

Sak 97/08

Folkevalgtes godtgjøring i perioden 2009 - 2011

Sak 98/08



LUNNER KOMMUNE

**Handlingsprogram/økonomiplan 2009 - 2012 Årsbudsjett
2009**



Sak nr
88/08

Styre/råd/utvalg:
Kommunestyret

Møtedato:
18.12.2008

Saksbehandler: Reidun Midtlie, Utvalgssekretær

REFERATER - KOMMUNESTYRET

KOMMUNESTYRETS VEDTAK:

Referatene ble tatt til orientering uten protokollerte merknader.

41/08 Møteprotokoll fra møte i kommunestyret 27.11.08. Vedlagt.

Rett utskrift av møtebok.
Roa,

Utvalgssekretær



Sak nr	Styre/råd/utvalg:	Møtedato:
65/08	Utviklingsutvalget	11.12.2008
89/08	Kommunestyret	18.12.2008
41/08	Utviklingsutvalget	26.06.2008
12/08	Utviklingsutvalget	06.03.2008
49/07	Kommunestyret	28.06.2007
39/07	Utviklingsutvalget	28.06.2007

Saksbehandler: Camilla Torgersen, Arealplanlegger

MERKNADSBEHANDLING HADELANDSPARKEN ETTER 1. GANGS OFFENTLIG ETTERSYN

KOMMUNESTYRETS VEDTAK:

Det gjøres følgende endringer i reguleringsplan for Hadelandsparken:

Bestemmelser

- 1.2 – Det reguleres inn bussterminal i planområdet.
- 61 – endres til: ”Innenfor SP1 kan det etableres anlegg for lek, barneskitrekk begrenset til planområdet, anlegg for skilek, skiløyper og/eller andre tiltak for idrettsaktivitet.”
- Det opprettes egne bestemmelser for viltkorridor som presiserer at det skal beplantes med vintergrønne arter med god dekning i ytterkantene. Hogst eller tilrettelegging for folk er ikke tillatt. Det skal også inngå at en skiløype kan etableres ved Sveselva, og en gruset sti med maksbredde på 2 meter. Disse skal ha god dekning av vintergrønne arter. Det må framgå av bestemmelsene at viltkorridoren fungerer som korridor for vilt og ikke primært som buffersone til boliger eller friluftsområde.
- Det opprettes egne bestemmelser for ridebane (SP2) hvor det går fram at denne skal opparbeides på en måte som ikke er til hinder for en eventuell framtidig tilbakeføring av området til landbruk.
- Det opprettes egne bestemmelser for gjerdet hvor det går fram at det skal sikres gjennomgang til etablerte stier, men ikke anlegges nye stier eller gjennomganger som oppfordrer til å etablere slike. Gjerde må plasseres slik at dyr sikres en god vanntilgang langs deler av elva
- 3.3 – Første paragraf endres til: ”Området skal benyttes til store, arealkrevende virksomheter med mer enn 500 kvm. Handel med ikke plasskrevende varer er begrenset til 3 000 kv T-BRA. Inntil 5 000 kvm T-BRA av samlet areal tillates benyttet til kontor og/eller lager.”
- Det må sikres i bestemmelsene at veiserviceanlegget skal ha toalettløsning for reisende.

Rekkefølgebestemmelser (paragraf 8)

Adresse	Telefon	Telefax	E-post	Bankkonto	Bankkonto Skatt
Sandsvegen 1 2740 ROA	61 32 40 00 Nettadresse:	61 32 40 09 www.lunner.kommune.no	post@lunner.kommune.no	2030.07.40015	6345.06.05338

- Før utbygging i området for handelsparken kan startes må rundkjøringa være ferdigstilt med utbygging av fjerde arm. Rundkjøringa skal utformes i henhold til Statens vegvesen håndbok 017, Veg- og gateutforming.
- Før utbygging av boliger, fritidsboliger og hotell kan startes skal T-kryss med fv 16 være ferdigstilt. Krysset skal utformes i henhold til Statens vegvesen håndbok nr 017, Veg- og gateutforming og håndbok 263, Geometrisk utforming av veg- og gatekryss.
- Før vegserviceanlegget og rasteplass kan tas i bruk skal det være inngått driftsavtale mellom Statens vegvesen og driver av vegserviceanlegget.
- Gang- og sykkelveg (GS1) langs fv 16 skal være ferdigstilt fram til rundkjøringen før noen av byggeområdene kan tas i bruk.
- Før utbygging i området for handelsparken kan startes må bussløsning være ferdigstilt.
- Tillegg til bestemmelse om gjerde: Det må avklares hvem er ansvarlig for drift og vedlikehold av gjerdet.
- Utearealer med parkeringsplasser i F/K/L1 skal få en parkmessig behandling med plasser, beplanting og god belysning. Dette skal være ferdigstilt før området kan tas i bruk.
- Før brukstillatelse gis på boliger skal støytiltak i henhold til retningslinjer for vegtrafikkstøy T-1442 være utført.
- Utnyttelsesgrad for byggeområdene skal være (BYA) 20% for fritidsboliger F1 (inkludert parkering), 35 % for boliger FS1 (inkludert parkering), 40 % for H/F1 (inkludert parkering) og 50 % for F/K/L1 (eksklusive parkering, gitt at dette løses tilfredsstillende gjennom for eksempel parkeringshus eller parkering under bakken). Dette må inngå i bestemmelsene. Det skal også fremgå om utnyttelsesgraden er med eller uten parkering.
- Byggeplan sendes Statens vegvesen for godkjenning før bygging av rundkjøring, T-kryss, gang- og sykkelveg, bussterminal og rasteplass.

Krav til bebyggelsesplan (2.1) – ”Herunder skal bebyggelsesplanen inneholde:”

- Utredning av konsentrasjoner av metaller og miljøgifter i grunnen, jfr forurensningsforskriften kapittel 2. Dette skal tas hensyn til ved plassering av hytter og boliger.
- Vurdering i forhold til solforhold ved plassering av boliger og hytter.
- Hensyn til utvidet gul støysone som er en konsekvens av utbyggingen ved plassering av boliger
- Boliger og fritidsboliger skal kobles til vann- og avløpsnett
- Utearealer med parkeringsplasser skal for F/K/L1 ha en parkmessig behandling med plasser, beplanting og god belysning.
- Bygningene i byggeområdene skal sikres en god arkitektonisk utforming med vekt på materialbruk og fargesetting. Det skal under utformingen tas hensyn til at det enkelte byggeområde inngår i en helhet med mange forskjellige formål: hus, fritidsboliger, hotell og næring og at disse sammen skal gi et helhetlig inntrykk.

Plankartet

- Det reguleres inn et område for bussløsning (bussterminal)
- Det må sikres en god nok avstand mellom ridebane og planlagt bolig-bebyggelse ved at nord-vestre del av område FS1 frittliggende småhusbebyggelse (trekanten mellom ridebane og friluftsområdet), reguleres til SP3 friluftsområde.
- Hvordan elva går må gå tydelig fram av plankartet.
- Adkomstvei til handelsparken beholdes og rasteplassen blir gjort om til friluftsområde. Det må sikres i bestemmelsene at veiserviceanlegget skal ha toalettløsning for reisende.
- Grad av utnytting settes inn for byggeområder. Utnyttelsesgrad skal være (BYA) 20% for fritidsboliger F1, 35 % for boliger FS1, 40 % for H/F1 og 50 % for F/K/L1.
- Byggegrense til fv 16 tegnes inn og tallsettes (15 meter)
- Utredningen "Stedsanalyse av Grua" datert 08.12.08 tas inn som en del av

planmaterialet.

Det er i tillegg krav om å rette opp endringer i henhold til tidligere vedtak i forbindelse med offentlig ettersyn (UTV 2345/08).

Når endringene er innarbeidet i planen, legges den ut til nytt offentlig ettersyn i hht. bestemmelsene i plan- og bygningsloven § 27-1 pkt.2.

Behandling og avstemming:

Utviklingsutvalgets innstilling ble enstemmig vedtatt.

Med følgende merknad/protokoll tilførsel fra representanten Ulf Rogneby:

"Representanten Rogneby stiller seg kritisk til endring av rekkefølgebestemmelsene med den følge at hotellet i Hadelandsparken ikke må være ferdigstilt ved en eventuell åpning."

Rådmannens innstilling:

Det gjøres følgende endringer i reguleringsplan for Hadelandsparken:

Bestemmelser

- 1.2 – Det reguleres inn bussterminal i planområdet.
- 61 – endres til: "Innenfor SP1 kan det etableres anlegg for lek, barneskitrekk begrenset til planområdet, anlegg for skilek, skiløyper og/eller andre tiltak for idrettsaktivitet."
- Det opprettes egne bestemmelser for viltkorridor som presiserer at det skal beplantes med vintergrønne arter med god dekning i ytterkantene. Hogst eller tilrettelegging for folk er ikke tillatt. Det skal også inngå at en skiløype kan etableres ved Sveselva, og en gruset sti med maksbredde på 2 meter. Disse skal ha god dekning av vintergrønne arter. Det må framgå av bestemmelsene at viltkorridoren fungerer som korridor for vilt og ikke primært som buffersone til boliger eller friluftsområde.
- Det opprettes egne bestemmelser for ridebane (SP2) hvor det går fram at denne skal opparbeides på en måte som ikke er til hinder for en eventuell framtidig tilbakeføring av området til landbruk.
- Det opprettes egne bestemmelser for gjerdet hvor det går fram at det skal sikres gjennomgang til etablerte stier, men ikke anlegges nye stier eller gjennomganger som oppfordrer til å etablere slike. Gjerde må plasseres slik at dyr sikres en god vanntilgang langs deler av elva

- 3.3 – Første paragraf endres til: ”Området skal benyttes til store, arealkrevende virksomheter med mer enn 500 kvm. Handel med ikke plasskrevende varer er begrenset til 4 000 kv T-BRA. Inntil 5 000 kvm T-BRA av samlet areal tillates benyttet til kontor og/eller lager.”
- Det må sikres i bestemmelsene at veiserviceanlegget skal ha toalettløsning for reisende.

Rekkefølgebestemmelser (paragraf 8)

- Det kan ikke gis midlertidig brukstillatelse eller ferdigattest i F/K/L1 før hotellet er ferdigstilt.
- Før utbygging i området for handelsparken kan startes må rundkjøringa være ferdigstilt med utbygging av fjerde arm. Rundkjøringa skal utformes i henhold til Statens vegvesen håndbok 017, Veg- og gateutforming.
- Før utbygging av boliger, fritidsboliger og hotell kan startes skal T-kryss med fv 16 være ferdigstilt. Krysset skal utformes i henhold til Statens vegvesen håndbok nr 017, Veg- og gateutforming og håndbok 263, Geometrisk utforming av veg- og gatekryss.
- Før vegserviceanlegget og rasteplass kan tas i bruk skal det være inngått driftsavtale mellom Statens vegvesen og driver av vegserviceanlegget.
- Gang- og sykkelveg (GS1) langs fv 16 skal være ferdigstilt fram til rundkjøringen før noen av byggeområdene kan tas i bruk.
- Før utbygging i området for handelsparken kan startes må bussløsning være ferdigstilt.
- Tillegg til bestemmelse om gjerde: Det må avklares hvem er ansvarlig for drift og vedlikehold av gjerdet.
- Utearealer med parkeringsplasser i F/K/L1 skal få en parkmessig behandling med plasser, beplantning og god belysning. Dette skal være ferdigstilt før området kan tas i bruk.
- Før brukstillatelse gis på boliger skal støytiltak i henhold til retningslinjer for vegtrafikkstøy T-1442 være utført.
- Utnyttelsesgrad for byggeområdene skal være (BYA) 20% for fritidsboliger F1 (inkludert parkering), 35 % for boliger FS1 (inkludert parkering), 40 % for H/F1 (inkludert parkering) og 50 % for F/K/L1 (eksklusive parkering, gitt at dette løses tilfredsstillende gjennom for eksempel parkeringshus eller parkering under bakken). Dette må inngå i bestemmelsene. Det skal også fremgå om utnyttelsesgraden er med eller uten parkering.
- Byggeplan sendes Statens vegvesen for godkjenning før bygging av rundkjøring, T-kryss, gang- og sykkelveg, bussterminal og rasteplass.

Krav til bebyggelsesplan (2.1) – ”Herunder skal bebyggelsesplanen inneholde:”

- Utredning av konsentrasjoner av metaller og miljøgifter i grunnen, jfr forurensningsforskriften kapittel 2. Dette skal tas hensyn til ved plassering av hytter og boliger.
- Vurdering i forhold til solforhold ved plassering av boliger og hytter.
- Hensyn til utvidet gul støysone som er en konsekvens av utbyggingen ved plassering av boliger
- Boliger og fritidsboliger skal kobles til vann- og avløpsnett
- For F/K/L1 løses parkering hovedsaklig under bakken eller i parkeringshus.
- Utearealer med parkeringsplasser skal for F/K/L1 ha en parkmessig behandling med plasser, beplantning og god belysning.
- Bygningene i byggeområdene skal sikres en god arkitektonisk utforming med vekt på materialbruk og fargesetting. Det skal under utformingen tas hensyn til at det enkelte byggeområde inngår i en helhet med mange forskjellige formål: hus, fritidsboliger, hotell og næring og at disse sammen skal gi et helhetlig inntrykk.

Plankartet

- Viltkorridoren vurderes økt til minimum 100 meter. Dette vil ha følger for arealene for varehandel, men er et krav fra fylkeskommunen.
- Det reguleres inn et område for bussløsning (bussterminal)
- Det må sikres en god nok avstand mellom ridebane og planlagt bolig-bebyggelse ved at nord-vestre del av område FS1 frittliggende småhusbebyggelse (trekanten mellom ridebane og friluftsområdet), reguleres til SP3 friluftsområde.
- Hvordan elva går må gå tydelig fram av plankartet.
- Adkomstvei til handelsparken beholdes og rasteplassen blir gjort om til friluftsområde. Det må sikres i bestemmelsene at veiserviceanlegget skal ha toalettløsning for reisende.
- Grad av utnytting settes inn for byggeområder. Utnyttelsesgrad skal være (BYA) 20% for fritidsboliger F1, 35 % for boliger FS1, 40 % for H/F1 og 50 % for F/K/L1.
- Byggegrense til fv 16 tegnes inn og tallsettes (15 meter)

Det er i tillegg krav om å rette opp endringer i henhold til tidligere vedtak i forbindelse med offentlig ettersyn (UTV 2345/08).

Når endringene er innarbeidet i planen, legges den ut til nytt offentlig ettersyn i hht. bestemmelsene i plan- og bygningsloven § 27-1 pkt.2.

Sammendrag:

Planforslag for Hadelandsparken har vært ute til offentlig ettersyn og innkomne merknader skal vurderes, herunder innsigelse fra Fylkesmannen i Oppland og vilkår med varsel om innsigelse om ikke de etterfølges av Statens vegvesen og Oppland fylkeskommune.

Ordfører, rådmann og 2 representanter for Arealforvaltning har vært til mekling hos Fylkesmannen i Oppland. Det er opp til politikerne å vurdere hva de ønsker å stadfeste og hva de ønsker endret i planmaterialet. Det bør tas stilling til om man ønsker å sende planen (med endringer) ut på nytt offentlig ettersyn, etterkomme innsigelser og stadfeste planen eller å vedta ønskede endringer og sende planen til Miljøverndepartementet for vurdering.

Det er 3 mulige veier å gå:

- 1) Planen endres, men ikke i henhold til innsigelser – og sendes på ny høring
- 2) Planen endres, men ikke i henhold til innsigelser – og sendes til MD
- 3) Planen endres i henhold til innsigelser – og sendes på ny høring

Saksutredning:

FAKTA:

Bakgrunnen for saken er innkommet forslag til privat reguleringsplan for ”Hadelandsparken”. Planforslaget er utarbeidet av NCM Donaldsons AS på vegne av Hadelandsparken AS.

Planforslaget berører følgende eiendommer:

Gnr	Bnr	Eier	Kommentar
67	671	Hadeland Bergverksmuseum	Braaten
67	23	Lunner kommune	LNF
67	119	Egil Kristian Grua	Mye LNF, noe næring i kommuneplan
67	148	Jan Harald Torp	Bolighus – regulert til næring i kommuneplan
67	100	Lill-Hege Røsholm	Bolighus – regulert til næring i kommuneplan
68	23	Ruth Synnøve Holter	LNF
68	24	Lunner Almenning	LNF
68	2	Lunner Almenning	LNF
68	11	Jorunn Alseth	Hytte – regulert til næring i kommuneplan
68	6	Vigdis Jofrid Rødland	Bolighus – regulert til bolig i kommuneplan
68	20	Hadelandsporten AS	Reguleringsplan for Del av Ødegården, 68/2 og Grua Auto
68	18	Lunner kommune	Veg

Planforslaget består av:

- Planbeskrivelse
- Plankart
- Reguleringsbestemmelser
- Konsekvensutredning med tematiske delrapporter

Det er foretatt en konsekvensutredning ut fra krav i fastsatt planprogram, bestående av en samlerapport og 5 tematiske delrapporter. Samlerapporten knytter konsekvensutredningen og planforslaget sammen.

Konsekvensutredningen består av følgende tematiske delrapporter:

Tema delrapport	Utarbeidet av
Vilttrekk etc - vurdering av virkningene på vilt, naturtyper og husdyrs bruk av utmarksbeite	Faun Naturforvaltning AS
Trafikkanalyse med støyyvurderinger	Cowi AS
Boliger og fritidsboliger	Civitas
Handelsanalyse	Conseptbygg AS / NCM Donaldsons
Konsekvensvurdering av gruverester i planområdet	GEM Consulting AS
Samlerapport	NCM Donaldsons

Proessen til nå:

- Forhåndskonferanse med kommunen 17.03.2006
- Annonisert varsel om oppstart 24.01.2007
- Utarbeidelse av planforslag
- Utarbeidelse av konsekvensutredning for planområdet
- Kommunens administrative og faglige gjennomgang av planforslaget
- Politisk behandling i utviklingsutvalget 06.03.2008, vedtak om at plan og KU legges ut til offentlig ettersyn med vilkår om endringer
- Drøfting med fylkeskommunale og statlige fagetater på arealplanmøte 08.04.2008
- Offentlig ettersyn 17.04.08 – 12.06.08 (8 uker)
- Mekling hos Fylkesmannen i Oppland 08.10.2008.

Planen med innkomne høringsuttalelser skal merknadsbehandles politisk før planen kan komme videre.

Saksopplysninger:

Reguleringsplanen har til hensikt å tilrettelegge for en regional handelspark på inntil 30 000 m² med detaljhandel inkludert stormarked og veiserviceanlegg. I tillegg planlegges boliger/fritidsboliger og hotell. Planen skal bl.a også ivareta hensynet til vilt, Sveselva, forurensede masser og sikre trafikk løsninger i området. Det vises til vedlegg for ytterligere planbeskrivelse.

Med bakgrunn i tiltakets størrelse (over 5000m² bruksareal) og rikspolitiske retningslinjer for samordnet areal- og transportplanlegging, samt at tiltaket kan komme i konflikt med retningslinjer for utbygging av kjøpesentre gitt i fylkesdelplanen, er det stilt krav om konsekvensutredning i forbindelse med reguleringsplanen. Hensikten med konsekvensutredning er å sikre at hensynet til miljø, naturressurser og samfunn blir tatt i betraktning under forberedelse av planer og tiltak.

Innkommne høringsuttalelser i forbindelse med offentlig ettersyn.

Høringsuttalelsene er kort referert og kommentert. Merknadene er i sin helhet er vedlagt saken.

Dok.nr 06/818-66 Merknad fra Fylkesmannen i Oppland datert 10.06.08 – innsigelse

Kjøpesenter

Fylkesmannen viser til at det er sendt på høring forslag til rikspolitisk bestemmelse (RPB) om kjøpesenter som ventes vedtatt med det første. Forslaget innebærer at godkjente fylkesplaner

eller fylkesdelplaner nå blir juridisk bindende. For områder som ikke er omfattet av en slik plan er det ikke tillatt å etablere eller utvide kjøpesenter med bruksareal over 3000m². I kommentardelen til forslaget står det at målet med planen og RPB er å styrke by- og tettstedsentrene og legge til rette for miljøvennlige transportvalg, d.v.s unngå en utvikling med byspredning, økt bilavhengighet og dårligere tilgjengelighet for dem som ikke disponerer eller ønsker å bruke bil.

Fylkesdelplanen for lokalisering av varehandel i Oppland er pr i dag ikke juridisk bindende, men vil i henhold til Miljøverndepartementets godkjenning kunne være grunnlag for innsigelse til kommunale arealplaner. Fylkesdelplanen deler byene og tettstedene inn i tre kategorier og gir retningslinjer for avgrensning av størrelsen på kjøpesentrene innenfor disse kategoriene. I Fylkesdelplanen er Grua definert som et lokalt handelssenter. I sentrum av lokale handelssentre kan det, i følge fylkesdelplanen etableres kjøpesenter (detaljhandel) opp til 3000m³ bruksareal. Utenfor sentrum skal et kjøpesenter ikke være over 1500m². Størrelsen på sentrum i lokal handelssentre er i henhold til fylkesdelplanen avgrenset til gangavstand på 600-800m fra et sentralpunkt, med kollektivknutepunkt og hovedtyngden av handels- og tjenestevirksomhet innenfor denne avgrensningen. De viser til at når det gjelder Hadelandsparken, så er denne avstanden på 1 km. Konklusjonen er derfor at med utgangspunkt i avstanden til sentrumsområdet, kan en kjøpesenteretablering i henhold til forslag til reguleringsplan ikke overstige 1500m².

I fylkesdelplanen er det en unntaksbestemmelse som sier at større kjøpesenter kan etableres dersom det kan dokumenteres at etableringens størrelse er tilpasset handelsområdet og forventet befolkningsvekst i dette. Fylkesmannen viser til handelsanalysen som er en del av planmaterialet hvor det står at etableringen av COOP Extra i utgangspunktet er i strid med fylkesdelplanen, men at etableringen er tilpasset markedsområdet den skal betjene, inkludert turisttrafikken, og dermed kommer inn under unntaksbestemmelsen. Fylkesmannen mener at en i handelsanalysen har lagt til grunn en definisjon av markedsområde som går langt ut over fylkesdelplanens definisjon. De er derfor uenige i handelsanalysens konklusjon.

Oppsummert er fylkesmannen av den oppfatning at etablering av handelparken, detaljhandelen innenfor reguleringsplan Hadelandsparken klart er i strid med Fylkesdelplan for lokalisering av varehandel i Oppland. På bakgrunn av dette finner Fylkesmannen å måtte fremme innsigelse til reguleringsplan for Hadelandsparken.

Trafikk

Fylkesmannen mener at etablering av handelparken i tråd med forslag til reguleringsplan vil medføre økt bilbruk i forbindelse med dagligvarehandel, noe som vil være i strid med nasjonale føringer (Rikspolitiske retningslinjer for samordnet areal og transportplanlegging).

Vilttrekk

Fylkesmannen viser til at det går en trekkvei for vilt (elg) gjennom planområdet og de viser til vurderinger gjort i konsekvensutredningen bl.a at utbygging i tråd med forslag til reguleringsplan for Hadelandsparken vurderes som en 100% barriere for trekkende elg. Fylkesmannen mener hensynet til vilttrekket bør vektlegges og de anbefaler at bredden på viltkorridoren må utvides. De forutsetter at kommunal viltforvaltning gjør en vurdering av hvor bred en viltkorridor må være for å kunne fungere som en passasje for vilt.

Forurensningsfare

Fylkesmannen viser til konsekvensutredningens delrapport om forurensede masser og de mener at hensynet til dette er ivarettatt i planen ved at det ikke foretas bygging eller graving i massene. De viser videre til at ved bygging av boliger og tilrettelegging av lekeområder og lignende inntil deponiene, må kommunen påse at konsentrasjoner av metaller/miljøgifter i grunnen ligger under normverdiene for forurenset grunn eller at risikovurdering viser at det ikke er noen helsefare ved bruken av områdene, jmf forurensningsforskriften kap 2.

Jordvern

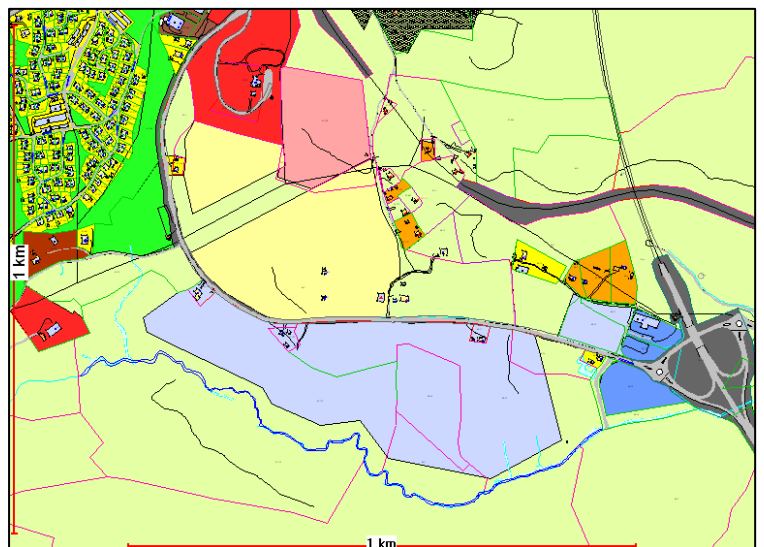
Fylkesmannen viser til at de ved merknader til oppstartsmelding av planarbeidet påpekte at det er dyrka mark innenfor planområdet og at denne fortsatt skulle være det. De viser til at dette ikke har skjedd.

De viser til en parsell med dyrka mark inne i området F/K/L 1 er i kommuneplanens arealdel avsatt til LNF-område. Fylkesmannen mener at bevaring av denne vil gi en dårligere utnyttelse av området og har derfor ingen merknader til at denne blir regulert som anvist. Når det gjelder ridebane (SP2), så er dette dyrka mark som ligger som LNF-område i kommuneplanens arealdel. Arealet ligger i utkanten av planområdet og vil ikke bli berørt i særlig grad av utbyggingen som skjer i resten av planområdet. De mener at det har liten betydning for utnyttelsen av området at dette arealet blir regulert til landbruk og de forventer at status blir endret.

Byggeområde for frittliggende småhusbebyggelse (FS1) har en utnyttelse på under en bolig pr daa. Fylkesmannen mener dette er en for lav utnyttelse i et område som ligger ca 500 m fra ytterkanten av tidligere boligområder. Utnyttelsesgraden må økes vesentlig.

Vår kommentar:

Administrasjonen har vurdert handelsparken å være en del av Grua sentrum forutsatt at hotell og boliger realiseres. Omtrent halvparten av området er i dag avsatt til næring i kommuneplanen. Ved realisering av Hadelandsparken vil arealet for næring forbli omtrent det samme, om enn noe omdisponert, mens man i tillegg vil få boliger og fritidsboliger. Sett i lys av områdene nord for fv 16, hvor det i kommuneplanen er regulerte områder for framtidige boliger, næring og offentlig formål mener administrasjonen at en realisering av Hadelandsparken nettopp kan være med å sikre en helhetlig planlegging og utvidelse av området, grunnet prosjektets størrelse og kompleksitet og at det "syrr sammen" de forskjellige områdene til en kontinuerlig forlengelse av Grua ned til riksvei 4.



Terrenget i området legger føringer for de naturlige utvidelsesmulighetene av Grua og kommuneplanprosessen har allerede gitt indikasjoner på hvor denne utvidelsen kommer til å skje gjennom regulering til framtidig næring på sørsiden av fv 16 og framtidig boligformål, offentlig formål og næring på nordsiden. Det er en forutsetning at prosjektet i sin helhet realiseres, og dette må ivaretas gjennom rekkefølgebestemmelser.

Det er sannsynlig at det vil oppleves en økt biltrafikk i Grua-området i forbindelse med Hadelandsparken, men bilbruken i kommunen vil ikke nødvendigvis øke som en følge av prosjektet. Mange av kommunens innbyggere som i dag handler i Gran, Nittedal, Jessheim, Hønefoss og Oslo/Gjøvik vil ved en rekke type ærend kunne benytte seg av et mer lokalt tilbud. I tillegg vil arbeidsplassene i Hadelandsparken kunne redusere daglig bilbruk i forbindelse med pendling til arbeid, særlig til Oslo, som igjen vil kunne gi mindre total bilkjøring og økt tilstedeværelse og deltagelse i lokalsamfunnet.

Det hersker noe usikkerhet om det i praksis trekker elg gjennom området eller ikke, og det bør på sikt foretas en kartlegging av dette. I påvente av en slik kartlegging bør viltkorridoren gjøres bredere for å sikre gjennomgang for mulig trekkende dyr. I et område hvor det blir så mye ferdsel bør korridoren være minimum 100 meter og med godt skjul i ytterkanter, med en viss dekning over hele arealet uten ferdsel fra folk i området. Dette er spesielt viktig vinterstid når trærne er uten bladverk. Det bør plantes inn en del vintergrønne arter med god dekning i ytterkantene. Dette må ivaretas i planbestemmelsene. Alternativt kan utbygger foreta en tilleggsutredning for å kartlegge trekkende vilt i området og ta høyde for resultatet i planprosessen.

For SP5, viltkorridor, bør det også presiseres i bestemmelsene og på plankartet at formålet er viltkorridor og ikke friluftsområde eller buffersone til boliger, og at hogst og tilrettelegging ikke er tillat, med unntak av tilretteleggelse av en gruset sti gjennom viltkorridoren og en langs Sveselva, samt maksbredden på disse. Dette for å legge til rette for at de som krysser korridoren som snarvei gjør det på samme sted og sikre god tilgang til sti- og skiløypenettet. Viltkorridoren vil i praksis også fungere som en buffer- og støysone til de resterende delene av Hadelandsparken, noe som vil kunne skjerme disse på en god måte.

Når det gjelder forurenset grunn innenfor planområdet, vises det til Forurensningsforskriften kap 2 og krav som stilles der. Ved bygging av boliger og tilrettelegging av lekeområder og lignende inntil deponiene skal kommunen påse at konsentrasjoner av metaller/miljøgifter i grunnen ligger under normverdiene for forurenset grunn eller at risikovurdering viser at det ikke er noen helsefare ved bruk av områdene. Det bør stilles krav om utredning av dette som en del av bebyggelsesplanen for de respektive byggeområdene.

SP2 er foreslått regulert til ridebane av Lunner kommune etter avklaringer mellom arealforvaltning og landbrukskontoret. Banen skal opparbeides og brukes av Grua Ridesportklubb som hovedsakelig består av 12-16 år gamle jenter samt en del voksne. Det er mange som har hest i små, private staller på Grua og fordi det pr i dag ikke finnes noen bane rir rytterne hver for seg. Tanken med ridebanen er å skape et miljø rundt hest med mulighet for å sette opp hindre, drive dressur og holde kurs og felles treninger. Dette vil også være et alternativ til Grua IL, som er et av få tilbud for barn og unge på Grua i dag. Grua Ridesportklubb har vært i dialog med Grua IL med tanke på å bli en del av idrettslaget og å dele klubbhus da fotballbanen befinner seg på andre siden av veien for den planlagte ridebanen. Forslaget om regulering av SP2 til ridebane er utfallet av en lengre prosess mellom Grua Ridesportklubb og Lunner kommune om å få til et tilbud, og det finnes ingen andre muligheter i nærheten på kommunens grunn. Ridebane kommer ikke innenfor jordbruk eller LNF-formålet og bør derfor reguleres til spesialområde ridebane. Det bør stilles som krav i bestemmelsene at ridebanen skal opparbeides på en måte som ikke er til hinder for en eventuell framtidig tilbakeføring av området til landbruk.

Utnyttelsesgraden for frittliggende småhusbebyggelse er ikke oppgitt verken i plankartet eller reguleringsbestemmelsene fordi det i bestemmelsenes paragraf 2.1 kreves bebyggelsesplan før tiltak kan tillates i området. Utnyttelsesgrad er en overordnet føring på byggeområdet som bør være med i forbindelse med reguleringsplanen. Administrasjonen er enige med Fylkesmannen i at utnyttelsesgraden for FS1 med fordel kan være høy. Dette tas derfor med i reguleringsbestemmelsene og på plankartet for alle ny byggeområder.

Dok.nr 06/818-58 Merknad fra Oppland fylkeskommune v/Fylkesutvalget datert 10.06.08.

Forslag til vedtak i fylkesutvalget er datert 10.06.08, mens vedtaket i fylkesutvalget er datert 12.06.08.

Fylkesutvalget fattet følgende vedtak:

Fylkesutvalget er positiv til utbygging som kan bidra til å styrke utviklingen i hadelandsregionen. Fylkesutvalget mener Hadelandsparken kan være et slikt tiltak forutsatt at tiltaket realiseres i sin helhet.

Fylkesutvalget mener kjøpesenterdelen i prosjektet i utgangspunktet er i strid med fylkesdelplanen for varehandel og har innsigelse til prosjektet dersom det ikke i reguleringsbestemmelsene nedfelles rekkefølgebestemmelser som sikrer at bl.a hotelldelen bygges først eller samtidig med kjøpesenteret.

Fylkesutvalget vil i tillegg forutsette at:

- *Det utarbeides en stedsanalyse med sikte på å utvikle Grua til et funksjonelt senter der Hadelandsparken utgjør en integrert del.*
- *Boligdelen blir nærmere vurdert i forhold til forurensning og solforhold*
- *Plankartet med bestemmelser endres i tråd med planfaglige merknader fra fagenhet for regional utvikling og fagenhet for kulturvern, og at kommunen vurderer om endringene innebærer nytt offentlig ettersyn*
- *Planen synliggjør sikring av fortsatt villtrekk for elgen i området*
- *Det tilrettelegges for økt bruk av jernbanen med tilfredsstillende forbindelse til Hadelandsparken*

Høringsuttalelsen er vedlagt saksframlegg som underbygger punktene i vedtaket. I tillegg er det vedlagt merknader i forhold til plankartet og planbestemmelsene.

Vår kommentar:

Administrasjonen sier seg enig med Oppland fylkeskommune i at Hadelandsparken kan være et tiltak som kan styrke utviklingen i hadelandsregionen, og at en forutsetning for dette er at tiltaket realiseres i sin helhet. En rekkefølgebestemmelse kreves for å sikre at dette skjer, og at området blir en integrert del av Grua sentrum.

Fylkesutvalget forutsetter at det utarbeides en stedsanalyse med sikte på å utvikle Grua til et funksjonelt senter med Hadelandsparken som en integrert del og at det tilrettelegges for økt bruk av jernbanen med tilfredsstillende forbindelse til Hadelandsparken. Administrasjonen mener at å lage en stedsanalyse er en krevende og omfattende prosess og det er lite trolig at en slik analyse vil endre utformingen av Hadelandsparken. Det er vurdert slik at konsekvensutredningens temarapport om boliger er tilstrekkelig i forhold prosjektets omfang.

Det er i tillegg tatt inn momenter i planbestemmelsene som skal sikre en helhetlig og positiv utvikling av Grua.

Vurdering av boligdelen i forhold til forurensning og solforhold tas med som et krav i forbindelse med bebyggelsesplan for å sikre en best mulig utforming av byggeområdet. Førstnevnte er også ivarettatt gjennom utbyggingsavtalen.

Vilttrekk og viltkorridor er diskutert under kommentarer til høringsuttalelser fra Fylkesmannen i Oppland.

Plankartet og bestemmelser endres i forhold til administrasjonens vurderinger av planfaglige merknader fra fagenhet for regional utvikling og fagenhet for kulturvern. Det blir foretatt en samlet vurdering av merknadsbehandlingen på om endringene i planen innebærer behov for et nytt offentlig ettersyn.

Dok.nr 06/818-60 Merknad fra Statens vegvesen datert 10.06.08 - innsigelse

Statens vegvesen viser til ny rikspolitisk bestemmelse om kjøpesenter som er under behandling og de oppfatter at forslaget til retningslinjer er en innskjerpning og en tydeliggjøring av statens nasjonale politikk knyttet til samordnet areal- og transportplanlegging. Etter Statens vegvesens vurdering, vil kjøpesenteretableringen ved Hadelandsparken være i strid med ovennevnte nasjonale mål og retningslinjer. Med bakgrunn i nye signaler fra staten og økt tydeliggjøring av nasjonal politikk for etablering av kjøpesentre, fremmer Statens vegvesen innsigelse til reguleringsplanen for Hadelandsparken.

Statens vegvesen påpeker videre at dersom det senere realiseres en reguleringsplan som er i henhold til gjeldende retningslinjer og øvrige planer, eller det etter mekling blir godkjent en plan i omtrent samme størrelsesorden, vil de legge vekt på følgende punkter:

- *Byggegrense:* byggegrense mot fv 16 må være målsatt (15 meter)
- *Støy:* de påpeker at gul støysone (vurderingssone) vil bli utvidet langs fv 16 og at det tas hensyn til dette
- *Atkomst:* det må bygges en fjerde arm i rundkjøring og de henviser til retningslinjer og krav i forhold til hvordan den skal utformes. Frisiktsoner er avsatt på plankartet men det er ikke tydelig om de er målsatt – dette må rettes.
- *Gang- og sykkelveg:* det er ikke regulert gangvegforbindelse internt mellom område for bolig, fritidsbolig, hotell og handelparken. Dette betyr at fotgjengere og syklister er henvist til fv 16 for å komme til handelparken og vegserviceanlegget. For å ivareta trafikksikkerheten for gående og syklende krever Statens vegvesen at gang- og sykkelvegen langs fv 16 må bygges ut som en del av prosjektet. Siden utbyggingen av Hadelandsparken er årsaken til behovet for gang- og sykkelveg på denne strekningen, mener de at utbygger må ta kostnadene med dette. Statens vegvesen vil ha innsigelse til planen om dette ikke blir gjort. Gang- og sykkelvegen må målsette og utformes i henhold til spesifiserte håndbøker. Statens vegvesen vil ha *innsigelse* til planen

dersom deres krav til gang- og sykkelveg ikke blir tatt til følge.

- *Busslomme*: det er regulert inn busslomme på sørsiden av fv 16 i tilknytning til planområdet, men ikke på nordsiden (den er bare illustrert). Ingen av busslommene er forutsatt etablert i forbindelse med prosjektet. Statens vegvesen krever at det reguleres og bygges terminal i stede for busslomme på begge sider av fv 16. Siden utbygging av Hadelandsparken er årsaken til behovet for bussterminal på denne strekningen, må utbygger ta kostnaden med dette. Statens vegvesen vil ha *innsigelse* om dette ikke blir gjort. Statens vegvesen vil ha *innsigelse* til planen dersom deres krav til terminal ikke blir tatt til følge.
- *Rasteplass*: adkomstvegen inn til Hadelandsparken går mellom rasteplassen og veiserviceanlegget. Fotgjengere må krysse denne vegen for å bevege seg mellom rasteplassen og veiserviceanlegget. Dette mener Statens vegvesen er svært uheldig. Et annet moment er også at fotgjengere som skal krysse adkomstvegen kan bidra til at trafikken inn mot rundkjøringa hopper seg opp og vil virke negativt på trafikkavviklingen. De krever at rasteplassen legges på samme side som vegserviceanlegget. Statens vegvesen vil ha *innsigelse* til planen dersom ikke dette blir gjort. Statens vegvesen vil ha *innsigelse* til planen dersom deres krav til at rasteplassen legges på samme side som vegserviceanlegget ikke blir tatt til følge.
- *Byggeplan*: Byggeplan for vegtiltak skal sendes Statens vegvesen til gjennomgang før tiltaket iverksettes og det må inngå nødvendige avtaler med vegvesenet.

Rekkefølgebestemmelser

Statens vegvesen krever at følgende rekkefølgebestemmelser legges inn:

- Før utbygging av boliger kan starte skal bussterminal og gang- og sykkelveg langs fv 16 fram til rundkjøringa være ferdigstilt.
- Før utbygging i området for handelparken kan startes må rundkjøringa være ferdigstilt med utbygging av fjerde arm. Rundkjøringa skal utformes i henhold til Statens vegvesen håndbok 017, Veg- og gateutforming.
- Før utbygging av boliger, fritidsboliger og hotell kan startes skal T-kryss med fv 16 være ferdigstilt. Krysset skal utformes i henhold til Statens vegvesen håndbok nr 017, Veg- og gateutforming og håndbok 263, Geometrisk utforming av veg- og gatekryss.
- Før brukstillatelse gis på boliger skal støytiltak i henhold til retningslinjer for vegtrafikkstøy T-1442 være utført.
- Før vegserviceanlegget og rasteplass kan tas i bruk skal det være inngått driftsavtale mellom Statens vegvesen og driver av vegserviceanlegget.

Statens vegvesen vil ha *innsigelse* til planen dersom deres krav til rekkefølgebestemmelser ikke blir tatt til følge.

Vår kommentar:

Statens vegvesen har fremmet innsigelse basert på at kjøpesenteretableringen er vurdert å være i strid med nasjonale mål og retningslinjer. Administrasjonen vurderer dette å gjelde de

samme forhold som innsigelse fra Fylkesmannen i Oppland og viser til kommentarer til uttalelse fra Fylkesmannen tidligere i dette dokumentet.

Kommentarer om byggegrenser, atkomst og byggeplan tas til etterretning. Utvidet gul støysone, som er et resultat av prosjektet, må tas med i forbindelse med bebyggelsesplanen.

Når det tillates utbygd næringsvirksomhet av den type som er planlagt i Hadelandsparken med bensinstasjon og detaljvarehandel, må det samtidig med at disse virksomhetene åpnes for publikum, være tilrettelagt for sammenhengende gang- og sykkelveg mellom Grua sentrum og bensinstasjonen. Av erfaring ser det ut som om veien brukes aktivt av lokalbefolkningen til tur og trening allerede i dag og tiltaket vil mest sannsynlig gi økt biltrafikk mellom sentrumsområdene av Grua og handelparken. Gang- og sykkelveg kreves etablert langs fv 16 og ivaretas gjennom rekkefølgebestemmelser og påkostes av tiltakshaver gjennom utbyggingsavtale.

Etter nærmere muntlig redegjøring fra Statens vegvesen er det brakt på det rene at det med et krav om bussterminal menes et område som er utformet slik at busser kan snu og med noen bussoppstillingsplasser og av- og påstigningspunkter. Det er altså ikke krav om skysstasjon med innendørs venteværelse. Bakgrunnen for kravet er å legge til rette for buss og gjøre det mer attraktivt for transportselskaper å ha et busstilbud i området. Ved nye utbygginger av denne type bør det stilles krav til at kollektivtransport planlegges inn så tidlig som mulig. Dette kreves regulert og realisert innenfor planområdet. Bussterminal må planlegges inn i området i forbindelse med handelparken eller hotellet.

Administrasjonen slutter seg til rekkefølgebestemmelsene, disse må inngå i planbestemmelsene.

Dok.nr 06/818-59 Merknad fra Gran kommune datert 10.06.08

I det faste utvalget for plansaker den 04.06.2008 vedtok Gran kommune å ta reguleringsplan for Hadelandsparken til orientering. Saken skal sluttbehandles i kommunestyret i Gran 19.06.2008.

Vår kommentar:

Det er mottatt muntlig beskjed fra Gran kommune om at vedtaket i kommunestyret 19.06.2008 er i tråd med vedtaket fra det faste utvalg for plansaker.

Dok.nr 06/818-61 Merknad fra Oslo og omland friluftsråd datert 10.06.08

Oslo og omland friluftsråd (OOF) spør om graden av overordnet planlegging i området. De advarer mot å tillate ulike utbyggingsprosjekter uten at disse inngår i en ønsket strategisk utvikling. De etterlyser en kommunedelplan for området. Videre sier OOF at de gjerne skulle ha sett at planområdet var avgrenset i tråd med gjeldende kommuneplan. OOF mener at konsekvenutredningen (KU) ikke tar for seg biologisk mangfold og de viser til formålet med KU i Plan- og bygningslovens § 33-1 og til Lunner kommunes dispensasjonsbestemmelser i kommuneplanen som krever at utbygging ikke skal skje i biologisk viktige områder. De mener det er positivt at det legges til rette for villtrekk, men at det må utvides. Gjerder som

berører stier må sikres gjennomgang. Tilstrekkelig kollektivbetjening er en forutsetning som bør inn i rekkefølgebestemmelsene. Til slutt påpeker OOF viktigheten av vegetasjonsbeltet langs Sveselva og de mener dette bør være på 100 meter. I tillegg sier de at Harestuvannet er drikkevannskilde og de etterlyser svar på hvor godt dette er utredet.

Vår kommentar:

Omtrent halvparten av området er i dag avsatt til næring i kommuneplanen. Ved realisering av Hadelandsparken vil arealet for næring forbli omtrent det samme, om enn noe omdisponert, mens man i tillegg vil få boliger og fritidsboliger. Sett i lys av områdene nord for fv 16, hvor det i kommuneplanen er regulerte områder for framtidige boliger, næring og offentlig formål mener administrasjonen at det gjennom kommuneplanprosessen er planlagt en utvidelse av Grua, og i hvilken retning denne skal finne sted. Gjennom krav til stedsanalyse som tilleggsutredning til konsekvensutredningen ønsker man nettopp å sikre en helhetlig planlegging.

Når det gjelder påstanden om at biologisk mangfold ikke er kartlagt innenfor planområdet, så viser vi til temarapport fra Faun i forbindelse med konsekvensutredningen som beskriver kartlegging av naturtyper og vilt innenfor planområdet. Det er vurdert at det ikke er grunnlag for å kreve ytterligere utredning av dette forholdet.

Vegetasjonsbeltet langs Sveselva og bredden på denne sonen er vurdert i konsekvensutredningen og satt til 50 og 30 meter ut fra dette. Det er vurdert slik at tilgjengeligheten for allmennheten langs vassdraget er sikret i denne sonen bl.a ved opparbeidelse av sti/skiløype langs elva og det er tatt hensyn til forurensningssituasjonen. Når det gjelder påvirkningen av vannkvaliteten i Harestuvannet som følge av avsetningene av tungmetaller langs/i elva så viser tidligere undersøkelser at det er lite sannsynlig at denne forurensningen er spredt nedover i vassdraget. Drikkevannet tas fra grunnvannsbrønner sør for Harestuvannet og det er lite trolig at avsetning langt opp i Sveselva vil påvirke dette. Det er satt krav til hvordan en skal forholde seg til forurenset grunn i Forurensningsforskriften kap 2 og dette følges opp i forbindelse med planen.

For kommentar til vilt og viltkorridor, se kommentar til høringsuttalelse fra Fylkesmannen i Oppland. Det er gjennom konsekvensutredningen avklart at det ikke bør foretas ytterligere tilrettelegging ved å anlegge nye stier, men gjerder som berører eksisterende stier må sikres gjennomgang. Dette tas inn i reguleringsbestemmelsene.

Dok.nr 06/818-63 Merknad fra Lunner Almenning datert 11.06.08

Lunner Almenning (LA) viser til gjeldende kommuneplan og viser til at Hadelandsparken slik den nå er planlagt ikke ligger inne i kommuneplanen og dermed ikke er politisk behandlet i forhold til øvrige planlagte utbyggingsområder til næringsutvikling, fritidsboliger og vanlige bolighus ellers i kommunen. Det nevnes at det er lagt inn i kommuneplanen et større område sentralt på Harestua som skal utvikles til et lokalt handels-, nærings- og servicesenter for tettstedet Harestua. De mener at utvikling av Hadelandsparken må sees i sammenheng med planene for Harestua sentrum. Detaljhandelsutsalg hører etter deres mening ikke hjemme i Hadelandsparken. De mener det er grunn til å tro at et større handelssenter sør for Grua vil bli en sterk konkurrent til næringslivet på Harestua på flere områder, og det er spesielt på dagligvaresiden at det synes betenkelig.

Videre viser de til utredning i forhold til vilt og de synes det ikke er akseptabelt at denne siste naturlige hjortedyrkorridoren mellom Stryken og Jaren stenges og at man velger å se bort i fra denne problematikken.

De forutsetter at hele området gjerdes inn mot utmarka slik at beitedyr ikke forviller seg inn i boligfelt, trafikkerte områder m.m. De mener det må tas med et punkt om at det er utbygger og framtidig eier av området som bekoster oppsetting, drift og vedlikehold av gjerdet. I tillegg mener de at gjerdet bør settes opp på nordsida av Sveselva for å sikre tilgang til vann for beitedyr i utmarka alternativt slik at de sikres god vanntilgang langs deler av elva.

LA mener at den planlagte utbyggingen i området vil påvirke bruken av og vil forårsake økt belastning på utmarka. Planen tar ikke opp forholdet til grunneier i denne sammenheng, d.v.s hvem det er som skal ta den økonomiske belastningen som økt ferdsel og et fremtidig press på tilrettelegging av utmarka vil medføre. Dette vil bli ytterligere forsterket gjennom den planlagte utbyggingen på Bislingen. LA mener det må komme klart fram i planen en forutsetning om at det ikke kan påregnes å gis tillatelse til ytterligere tilrettelegging i utmarka i form av stier og løyper.

LA viser videre til boligutredningen og soldigrammene og de stiller spørsmålsteget ved at det er "tilstrekkelig god bokvalitet" og "gode solforhold" i dette området hvor man ikke ser solen fra boliger og fritidsboliger i en lengre periode. LA mener at det bør legges inn en rekkefølgebestemmelse om at kommuneplanens arealer for framtidig boligbygging som har bedre beliggenhet utbygges først. LA oppfatter kommunen som relativt restriktive i forhold til å legge ut arealer til fritidsboliger i utmark. I Hadelandsparken vil en få 31 hytter. De ber om at Lunner kommune begrunner sitt vedtak om evt godkjennelse av området for fritidsbebyggelse.

På bakgrunn av de planer som utvikles for detaljhandel på Harestua finner LA det helt nødvendig at det framlegges markedsandelsprognoser for de viktigste deler av handelparken målt mot handelssentre i Nittedal, Harestua, Grua, Lunner og Brandbu. LA stiller seg tvilende til en beregnet privat etterspørsel som bare baserer seg på markedsområdets befolkning og inntektsnivå. De forventer at kommunen på bakgrunn av sitt uttalte ønske om støtte til utviklingen av Hadeland som bioregion, vil gi sterke føringer for bruk av fjernvarme eller tilsvarende miljøvennlig oppvarming i hele eller deler av Hadelandsparken.

Vår kommentar:

For kommentar til vilt og viltkorridor, se kommentar til høringsuttalelse fra Fylkesmannen i Oppland. Inngjerding mot utmarka er ivarettatt i reguleringsplanen og utbyggingsavtalen, men det må framgå av reguleringsbestemmelsene hvem som er ansvarlig for drift og vedlikehold av dette. Gjerde må plasseres slik at dyr sikres en god vanntilgang langs deler av elva og det må framgå av reguleringsbestemmelsene at ytterligere tilrettelegging i nærliggende utmark i form av stier og løyper ikke uten videre kan opparbeides og at dette må gjenspeiles i tilrettelegging for kryssing av gjerde.

For best mulig plassering av boliger og fritidsboliger må solforhold vurderes i forbindelse med bebyggelsesplan. En rekkefølgebestemmelse om at andre og "mer egnede" områder i kommuneplanen bygges ut først er vanskelig å håndheve fordi den peker på forhold utenfor

planen, og det vil kunne hindre en helhetlig sammenbygning av prosjektet med resten av Grua. Administrasjonen anbefaler at utbygging av boliger skjer i en helhetlig realisering av prosjektet.

Når det gjelder etablering av nye tomter for fritidsboliger har kommunen hatt en konsekvent og restriktiv holdning til å fradele arealer til formålet når det ikke har vært i samsvar med arealbruken i kommuneplanen. Reguleringsplan for Hadelandsparken bryter med dette prinsippet. At det tillates fritidsboliger i Hadelandsparken kan forsvares med at det her er en del av et større konsept med hotell og utleiehytter. Området ligger inntil eksisterende skiløypenett. Det er ikke viktige friluftsjakter som blir direkte skadelidende av tiltaket, men faglig sett hadde det vært ønskelig å opprettholde en klar byggegrens mot utmarka i Sveselva. Offentlig infrastruktur legges til rette slik at fritidsboligene kan koples til vann- og avløpsnett, noe som er en stor fordel framfor å måtte etablere separate løsninger for vann og avløp. Utbygging av hytter i Hadelandsparken kan bidra til å redusere presset i forhold til utbygging i mer sårbare områder som eksempelvis Myllaområdet.

Etablering av næring i området Randen på Grua er regulert i kommuneplanen, og er således prinsipielt avklart i forhold til de øvrige tettstedene i Lunner i kommuneplanprosessen. Størrelsen på næringsområdet vil forbli tilnærmet uforandret, men arealene vil bli noe omdisponert.

Lunner kommune er opptatt av gode energiløsninger for Hadelandsparken. Det er i utbyggingsavtalen et eget punkt hvor det heter at utbygger skal utarbeide en energiutredning som grunnlag for å vurdere alternative energiløsninger i de forskjellige byggeområder av Hadelandsparken med bakgrunn i at en skal søke å finne miljøvennlige energiløsninger i forhold til målsettinger i gjeldende samfunnsdel til kommuneplanen. Avtalen sier spesielt at utbygger og Lunner kommune skal inngå egen avtale om energiløsninger som regulerer partenes oppgaver og ansvar.

Dok.nr 06/818-56 Merknad fra advokat Sverre K. Berge på vegne av 68/6 Vigdis Rødland datert 30.05.08

Advokat Sverre K. Berge opplyser om at eier av eiendom 68/6, Vigdis Rødland, ikke kommer til å selge eller frivillig avgi sin eiendom innenfor planområdet, og at eier føler seg dårlig behandlet av tiltakshaver.

Vår kommentar:

Om planen realiseres kan ikke administrasjonen se at eiendom 68/6 på noen god måte kan reguleres inn i Hadelandsparken som bolig. Eiendommen vil ha en uheldig beliggenhet i forhold til både støy og trafikk. Det kan derfor bli nødvendig å ekspropriere grunnen ved realisering av planen. Bestemmelser knyttet til ekspropriering kan leses i Plan- og bygningslovens kapittel 7.

Dok.nr 06/818-XX Merknad fra Naturvernforbundet i Gran og Lunner datert 10.06.08

Naturvernforbundet forutsetter at alt arbeid som utføres i områdene med antatt forurensning gjøres i henhold til Forurensningsforskriftens kapittel 2 og at det utarbeides en tiltaksplan for kontroll og overvåking ved terrenginngrep.

Det påpekes at Lunner kommune er med i Grønne Energikommuner og har forpliktet seg til å redusere energibruken med 15%. Hadelandsparken vil vanskeliggjøre måloppnåelse, og det bør derfor stilles store krav til energiøkonomisering og satsing på fornybare energikilder slik at Hadelandsparken kan gå foran som et godt eksempel.

Videre forutsetter Naturvernforbundet at hensynet til biologisk mangfold ivaretas videre i prosessen, blant annet ved at de avsatte områdene til viltkorridor må beholdes som naturlige områder og ikke preges av hogst eller andre menneskelige inngrep, samt at bredden på korridoren beholdes som et minimum.

Vår kommentar:

Tiltaksplan etter forurensningsforskriftens kapittel 2 og krav om energiutredning med målsetning om å finne miljøvennlige energiløsninger blir ivaretatt gjennom utbyggingsavtalen. For kommentarer om viltkorridor se kommentarer til høringsuttalelse fra Fylkesmannen i Oppland.

Dok nr 06/818-64 Merknad fra Naturvernforbundet i Oppland datert 12.06.2008

Naturvernforbundet er bekymret for at utbygging av Hadelandsparken vil være direkte ødeleggende for storvilt som elg sin trekkmulighet i en øst-vest akse over Grua-tunnelen. Hvis ikke utbyggingen i betydelig større grad tar hensyn til dette, må tiltak som bygging av miljøtunnel over rv4 sør for området sees på som et avbøtende tiltak. De er også bekymret for planens konsekvenser for økt bilbruk og energibruk og de ber om at planen sees i sammenheng med andre utbyggingsplaner spesielt i nærområdet til Nordmarka. Naturvernforbundet i Oppland gir også sin støtte til Naturvernforbundet i Gran og Lunner og Oslo og omland friluftsråd sine uttalelser.

Vår kommentar

For kommentarer om viltkorridor se kommentarer til høringsuttalelse fra Fylkesmannen i Oppland. For kommentarer om planens helhetlige konsekvenser vises til kommentarer til høringsuttalelse fra Lunner almenning.

Oppsummering av innsigelser og varsler om innsigelse

Det er kommet inn følgende innsigelser og varsler om innsigelser til planen:

Høringsinstans:	Innsigelse:	Krav:
Oppland fylkeskommune	Om hotellet ikke bygges før eller samtidig med kjøpesenteret	Rekkefølgebestemmelse som sikrer at hotelldelen bygges først eller samtidig med kjøpesenteret.
Fylkesmannen i Oppland	Kjøpesenter (detaljhandel) – definerer ikke området som en del av Grua sentrum og er ikke enig i at prosjektet går under unntaksbestemmelsen til <i>Fylkesdelplan for lokalisering av varehandel i Oppland</i> .	Kjøpesenteret (detaljhandel) begrenses til 1.500 m ² .
Statens vegvesen	Kjøpesenter (detaljhandel) er i strid med nasjonale mål og retningslinjer (rikspolitiske retningslinjer for varehandel og for samordnet areal- og transportplanlegging). Viser til at MD ber om at kommunene ikke vedtar arealplaner i strid med nye rikspolitiske retningslinjer for varehandel før denne er vedtatt ved kongelig resolusjon.	Kjøpesenteret (detaljhandel) begrenses til 1.500 m ² .
	Gang- og sykkelveg er planlagt langs fv 16, men ikke forutsatt etablert.	Rekkefølgebestemmelse om etablering av gang- og sykkelveg.
	Det er regulert inn busslomme langs fylkesveg 16 som gjør at gående må krysse vegen.	Det reguleres og bygges terminal for busstrafikk.
	Atkomstvegen til handelsparken går mellom rasteplassen og veiserviceanlegget. Fotgjengere må krysse vegen og trafikken mot rundkjøringen kan hope seg opp.	Rasteplassen legges på samme side av adkomstvegen som veiserviceanlegget.
	Savner rekkefølgebestemmelser relatert til veg og trafikk.	Rekkefølgebestemmelser: - gang- og sykkelveg - Rundkjøring - T-kryss - Støytak - Driftsavtale

Om innsigelse

Det er lagt til kommunene å gjøre endelig planvedtak så lenge det skjer innenfor de rammer og retningslinjer som er gitt fra nasjonalt og regionalt nivå. Kommunene kan ikke unnlate å ta hensyn til overordnede statlige eller regionale interesser i sin planlegging, og bestemmelsene om innsigelse til kommuneplanens arealdel, reguleringsplan og bebyggelsesplan er kompetanseregler som begrenser kommunens myndighet.

Fylkeskommune, nabokommune og berørte fagmyndigheter kan reise innsigelse til en reguleringsplan etter Plan- og bygningslovens § 27-2 nr. 2, første punktum. En innsigelse skal

være forankret i, og begrunnet ut fra vedtatte nasjonale eller regionale mål, rammer og retningslinjer, f.eks. av stortingsmeldinger, Regjeringens langtidsprogram, rikspolitiske retningslinjer, fylkesplaner, rundskriv og retningslinjer i tilknytning til et lovverk, slik som f.eks. vegnormalene etter vegloven eller kriterier for støy og forurensende utslipp etter forurensningsloven. En innsigelse må være knyttet direkte eller indirekte til realitetsspørsmål i planutkastet / planforslaget og medføre følger for vedkommende myndighets saksområde. Den rettslige betydning av innsigelse er at det ikke er gjort endelig planvedtak i kommunen, og at myndigheten overføres til Miljøverndepartementet.

Kommunen og vedkommende innsigelsesorgan må så langt mulig søke å bli enige om en løsning. Innsigelsen kan når som helst trekkes tilbake av det organ som har fremmet innsigelsen. Kommer kommunen til at den vil ta innsigelse til følge, og innsigelsen innebærer endring av noen betydning i forhold til det utkast som tidligere har vært ute til offentlig ettersyn, må nytt planutkast legges ut til nytt offentlig ettersyn før det eventuelt vedtas av kommunestyret. Vesentlige endringer som foretas etter at planforslaget har vært utlagt til offentlig ettersyn betinger alltid ny utleggelse før kommunestyrevedtak gjøres.

Miljøverndepartementet har lagt opp til et system med mekling i innsigelsessaker, for at plankonflikter kan bli løst i en fortsatt prosess mellom kommunen og vedkommende organ. Meklingen forutsettes foretatt av fylkesmannen med nødvendig planfaglig bistand fra fylkeskommunen. Meklingen bør som hovedregel skje så tidlig i planprosessen at det er mulig å finne løsninger før kommunestyret behandler saken for gjøre sitt vedtak. På den annen side tilsier hensynet til oppgave- og rollefordeling mellom fylkesmannen som statlig representant og kommunen som planmyndighet, at meklingen først settes inn når det foreligger politisk behandlet planforslag fra det faste utvalget for plansaker. Meklingen er ikke lovpålagt, og det vil således ikke være en formell feil om det ikke er blitt foretatt mekling. Om mekling ikke blir foretatt oversendes planen til Fylkesmannen i Oppland for videresending til Miljøverndepartementet for avgjørelse.

MEKLINGSMØTE:

Meklingsmøte ble avholdt 08. oktober 2008, etter at Lunner kommune ba om mekling. Fra Lunner kommune møtte ordfører Anders Larmerud, rådmann Tore Moldstad Andresen, tjenesteleder arealforvaltning Kari-Anne Steffensen Gorset og arealplanlegger Camilla Torgersen.

Følgende andre deltok:

Fylkesmann Kristin Hille valla	Ordstyrer
Avdelingsingeniør Lars Eide	Fylkesmannen
Overingeniør Gunhild Haugum	Fylkesmannen
Senioringeniør Tor Brustugun	Fylkesmannen
Fylkesordfører Audun Tron	Oppland fylkeskommune
Plansjef Jørn Prestsæter	Oppland fylkeskommune
Arkitekt Ingvild A. Hegna	Oppland fylkeskommune
Distriktsvegsjef Arild Evensen	Statens vegvesen
Seksjonsleder Jan Nørstegård	Statens vegvesen
Overingeniør Mona F. Lindberg	Statens vegvesen

Referat signert Kristin Hille Valla og Tor Brustugun – Fylkesmannen i Oppland:

Fylkesmannen innledet med å vise til at det er kommunen som har bedt om mekling. Hun refererte til at det foreligger innsigelser fra tre instanser, nemlig Statens vegvesen, Oppland fylkeskommune og Fylkesmannen. Fylkesmannen viste også til at Miljøverndepartementet i seinere tid har avgjort en liknende innsigelsessak i Gjøvik.

Ordføreren fikk deretter ordet og begrunnet kommunens syn. Han viste til at det her er tale om en viktig sak for Lunner kommune. I dette tilfellet er det tale om etablering ikke bare av kjøpesenter, men også annen næringsvirksomhet. Kjøpesenter er imidlertid bærebjelken i satsingen. Lunner er en pendlerkommune, og det er viktig med næringsetablering. Det ble fra ordførerens side understreket at utbyggingen ikke skjer på dyrka mark og området ligger gunstig mht kollektivtrafikk og Gardermoen. Aksen Grua-Harestua er et fremtidig utbyggingsområde.

Avdelingsdirektør Lars Eide redegjorde for Fylkesmannens innsigelse til etablering av kjøpesenter. Han viste til at det er gjeninnført rikspolitisk bestemmelse om kjøpesentre (RPB), noe som etter Fylkesmannens oppfatning er en klar innstramming av politikken på dette området. Etablering av kjøpesenter på Grua er klart i motstrid med fylkesdelplan for varehandel som etter gjeninnføring av RPB er juridisk bindende. Det ble også vist til rikspolitiske retningslinjer fra samordnet areal- og transportplanlegging. Styrking av etablerte sentra og redusert transportbehov av hensyn til klimaet er noe av hensikten med RPB og gjeldende fylkesdelplan.

Fra Statens vegvesen ble det uttrykt støtte til argumentene fra Fylkesmannen. Vegvesenets innsigelse til kjøpesenteretablering er også begrunnet i RPB og gjeldende fylkesdelplan.

Fylkesordføreren innledet med å vise til at det ikke er innført kjøpesenterstopp. Han mente at det her er tale om en stor og viktig sak for Lunner kommune. Han viste til at reguleringsplanen i hovedsak er i samsvar med gjeldende kommuneplan og at det er tale om etablering av et nytt sentrum i Lunner. Fylkeskommunen har imidlertid krevd rekkefølgebestemmelser som sikrer etablering av hotell m.v. før eller samtidig med kjøpesenter. Det er også tilrådd at det lages en tettstedsanalyse.

Etter noe diskusjon konkluderte fylkesmannen med at mekling har ført fram med hensyn til innsigelse fra Oppland fylkeskommune under forutsetning om at det innføres rekkefølgebestemmelser i tråd med fylkeskommunens krav, og at det utarbeides stedsanalyse der en også sikrer kopling til Gjøvikbanen. Mekling har ikke ført fram når det gjelder innsigelsene fra Statens vegvesen og Fylkesmannen til kjøpesenter på Grua.

Møtet gikk deretter over til å drøfte øvrige innsigelser fra Statens vegvesen, nemlig til manglende gang-/sykkelveg langs fv 16 og bussterminal, og rasteplass. Fylkesmannen oppfordret partene til å søke å finne en løsning på disse spørsmålene.

Fra kommunen ble det opplyst at merknadene ved første gangs høring er behandlet administrativt, og at det er foreslått at disse innsigelsene tas til følge.

Statens vegvesen viste til at disse innsigelsene er begrunnet i trafikksikkerhetshensyn. Vegvesenet sa seg imidlertid villig til å moderere seg noe med hensyn til Gang-/sykkelveg og busslomme ved at disse må være etablert før hotell og eventuelt kjøpesenter tas i bruk. Med hensyn til bussterminal må den etableres på samme side av vegen som Hadelandsparken. Det ble videre uttalt at rasteplass kan tas under forutsetning av at det etableres toaletttilbud på vegserviceanlegget. Området vises som grøntområde.

Fylkesmannen konkludert med at mekling har ført fram ved at Statens vegvesen trekker sine innsigelser til gang-/sykkelveg, busslovee og på vilkår nevnt foran.

Kommentarer:

Hadelandsparken er i gang med en stedsanalyse for prosjektet i tråd med Oppland fylkeskommunens ønsker. Denne er ikke ferdig til skrivefrist, men er forespeilet å komme rett i forkant av selve møtet. Det er naturlig å utarbeide denne som en rapport som legges til konsekvensutredningsrapportene. Den er delvis en sammenstilling fra disse og tar delvis for seg nye momenter og gamle momenter i nye sammenhenger.

Anbefalinger som gjenspeiles i foreslåtte endringer vises i skjemaet. Om andre ting etterkommes eller bestemmes ikke etterkommet er det viktig å ha vilkår som gjenspeiler dette, og vilkårene bør derfor endres.

Høringsinstans:	Innsigelse:	Krav:	Etterkomme s i adm forslag
Oppland fylkeskommune	Om hotellet ikke bygges før eller samtidig med kjøpesenteret	Rekkefølgebestemmelse som sikrer at hotelldelen bygges først eller samtidig med kjøpesenteret.	Ja
Fylkesmannen i Oppland	Kjøpesenter (detaljhandel) – definerer ikke området som en del av Grua sentrum og er ikke enig i at prosjektet går under unntaksbestemmelsen til <i>Fylkesdelplan for lokalisering av varehandel i Oppland</i> .	Kjøpesenteret (detaljhandel) begrenses til 1.500 m ² .	Ikke tatt stilling til
Statens vegvesen	Kjøpesenter (detaljhandel) er i strid med nasjonale mål og retningslinjer (rikspolitiske retningslinjer for varehandel og for samordnet areal- og transportplanlegging). Viser til at MD ber om at kommunene ikke vedtar arealplaner i strid med nye rikspolitiske retningslinjer for varehandel før denne er vedtatt ved kongelig resolusjon.	Kjøpesenteret (detaljhandel) begrenses til 1.500 m ² .	Ikke tatt stilling til
	Gang- og sykkelveg er planlagt langs fv 16, men ikke forutsatt etablert.	Rekkefølgebestemmelse om etablering av gang- og sykkelveg.	Ja
	Det er regulert inn busslomme langs fylkesveg 16 som gjør at gående må krysse vegen.	Det reguleres og bygges terminal for busstrafikk.	Ja
	Atkomstvegen til handelsparken går mellom rasteplassen og veiserviceanlegget. Fotgjengere må krysse vegen og trafikken mot rundkjøringen kan hope seg opp.	Rasteplassen legges på samme side av adkomstvegen som veiserviceanlegget.	SVV godtar at rasteplass utgår Toalett ivaretas gjennom veiserviceanl.

	Savner rekkefølgebestemmelser relatert til veg og trafikk.	Rekkefølgebestemmelser: - gang- og sykkelveg - Rundkjøring - T-kryss - Støytiltak - Driftsavtale	Ja
--	--	---	----

VURDERING/DRØFTING:

Det har kommet inn mange innspill og noen nye momenter til reguleringsplan for Hadelandsparken, og mange av disse kan ses på som muligheter og oppfordringer framfor begrensninger.

Det har kommet **innsigelser** til planen fra flere høringsinstanser i forhold til størrelsen på detaljvarehandelen som er planlagt i området. Det påpekes at avstanden mellom Grua sentrum og handelsdelen i Hadelandsparken er for lang i forhold til at en kan definere Hadelandsparken som en del av sentrum. Administrasjonen har vurdert at handelsparken er en del av Grua sentrum forutsatt at hotell og boliger realiseres. Det har vært avholdt mekling hos fylkesmannen for å få avklart dette forholdet før en går videre i planprosessen, og fylkesmannen står på sitt. Om varehandel-delen skal opprettholdes må planen derfor vurderes av Miljøverndepartementet, men før den kan det må politikere ta stilling til hva de ønsker å etterkomme og ikke av merknader fra offentlig ettersyn.

Alternativt kan planen endres i henhold til de endringer som har kommet fram under høringsrunden og meklingsmøte. Det er en rekke endringer som må til i planen både i forhold til plankart og bestemmelser. Administrasjonen vurderer at disse endringene er såpass omfattende at det bør vurderes å sende planen på 2. gangs offentlig ettersyn etter endringer. Samtidig er det store prinsipielle forhold som først avklares hos Miljøverndepartementet, så det skal tas stilling om man sender planen direkte dit. Det vil gjøre at høringsparter og berørte ikke vil kunne uttale seg til de nå foreslåtte endringer fordi planforslaget blir endelig. Vi viser også til at Oppland fylkeskommune i sin høringsuttalelse sterkt tilrår at planen med endringer legges ut på nytt offentlig ettersyn.

Det vises for øvrig til drøftinger under ”vår kommentar” til hver høringsuttalelse.

1. Alternative løsningsforslag

- 1) **Planen endres, men ikke i henhold til innsigelser – og sendes på ny høring**
Mulighet for berørte å uttale seg om de endrede forhold som måtte berøre dem.
- 2) **Planen endres, men ikke i henhold til innsigelser – og sendes til MD**
Prinsipielle avklaringer i departementet, men berørte får ikke mulighet til å uttale seg om eventuelt endrede forhold som måtte berøre dem.
- 3) **Planen endres i henhold til innsigelser – og sendes på ny høring**
Planen går videre innenfor rammene av interesser regionale myndigheter er satt til å ivareta, og blir således ikke lenger en konfliktfylt plan.

2. KONKLUSJON

Det har kommet fram mange momenter å ta stilling til gjennom høringsuttalelsene, og det bør foretas en rekke forandringer i planmaterialet. Det ville i utgangspunktet være naturlig å fatte et vedtak om konkrete endringer for deretter å sende planen ut til 2. gangs offentlig ettersyn. Det gjøres likevel også oppmerksom på usikkerheten knyttet til om Hadelandsparken kan anses som en del av Grua tettsted og størrelsen på detaljvarehandelen.

Administrasjonens forslag til endringer i reguleringsplanen

Bestemmelser

- 1.2 – Det reguleres inn bussterminal i planområdet.
- 61 – endres til: ”Innenfor SP1 kan det etableres anlegg for lek, barneskitrekk begrenset til planområdet, anlegg for skilek, skiløyper og/eller andre tiltak for idrettsaktivitet.”
- Det opprettes egne bestemmelser for viltkorridor som presiserer at det skal beplantes med vintergrønne arter med god dekning i ytterkantene. Hogst eller tilrettelegging for folk er ikke tillatt. Det skal også inngå at en skiløype kan etableres ved Sveselva, og en gruset sti med maksbredde på 2 meter. Disse skal ha god dekning av vintergrønne arter. Det må framgå av bestemmelsene at viltkorridoren fungerer som korridor for vilt og ikke primært som buffersone til boliger eller friluftsområde.
- Det opprettes egne bestemmelser for ridebane (SP2) hvor det går fram at denne skal opparbeides på en måte som ikke er til hinder for en eventuell framtidig tilbakeføring av området til landbruk.
- Det opprettes egne bestemmelser for gjerdet hvor det går fram at det skal sikres gjennomgang til etablerte stier, men ikke anlegges nye stier eller gjennomganger som oppfordrer til å etablere slike. Gjerde må plasseres slik at dyr sikres en god vanntilgang langs deler av elva
- 3.3 – Første paragraf endres til: ”Området skal benyttes til store, arealkrevende virksomheter med mer enn 500 kvm. Handel med ikke plasskrevende varer er begrenset til 4 000 kv T-BRA. Inntil 5 000 kvm T-BRA av samlet areal tillates benyttet til kontor og/eller lager.”
- Det må sikres i bestemmelsene at veiserviceanlegget skal ha toalettløsning for reisende.

Rekkefølgebestemmelser (paragraf 8)

- Det kan ikke gis midlertidig brukstillatelse eller ferdigattest i F/K/L1 før hotellet er ferdigstilt.
- Før utbygging i området for handelsparken kan startes må rundkjøringa være ferdigstilt med utbygging av fjerde arm. Rundkjøringa skal utformes i henhold til Statens vegvesen håndbok 017, Veg- og gateutforming.
- Før utbygging av boliger, fritidsboliger og hotell kan startes skal T-kryss med fv 16 være ferdigstilt. Krysset skal utformes i henhold til Statens vegvesen håndbok nr 017, Veg- og gateutforming og håndbok 263, Geometrisk utforming av veg- og gatekryss.
- Før vegserviceanlegget og rasteplass kan tas i bruk skal det være inngått driftsavtale mellom Statens vegvesen og driver av vegserviceanlegget.
- Gang- og sykkelveg (GS1) langs fv 16 skal være ferdigstilt fram til rundkjøringen før noen av byggeområdene kan tas i bruk.

- Før utbygging i området for handelsparken kan startes må bussløsning være ferdigstilt.
- Tillegg til bestemmelse om gjerde: Det må avklares hvem er ansvarlig for drift og vedlikehold av gjerdet.
- Utearealer med parkeringsplasser i F/K/L1 skal få en parkmessig behandling med plasser, beplanting og god belysning. Dette skal være ferdigstilt før området kan tas i bruk.
- Før brukstillatelse gis på boliger skal støytiltak i henhold til retningslinjer for vegtrafikkstøy T-1442 være utført.
- Utnyttelsesgrad for byggeområdene skal være (BYA) 20% for fritidsboliger F1 (inkludert parkering), 35 % for boliger FS1 (inkludert parkering), 40 % for H/F1 (inkludert parkering) og 50 % for F/K/L1 (eksklusive parkering, gitt at dette løses tilfredsstillende gjennom for eksempel parkeringshus eller parkering under bakken). Dette må inngå i bestemmelsene. Det skal også fremgå om utnyttelsesgraden er med eller uten parkering.
- Byggeplan sendes Statens vegvesen for godkjenning før bygging av rundkjøring, T-kryss, gang- og sykkelveg, bussterminal og rasteplass.

Krav til bebyggelsesplan (2.1) – ”Herunder skal bebyggelsesplanen inneholde:”

- Utredning av konsentrasjoner av metaller og miljøgifter i grunnen, jfr forurensningsforskriften kapittel 2. Dette skal tas hensyn til ved plassering av hytter og boliger.
- Vurdering i forhold til solforhold ved plassering av boliger og hytter.
- Hensyn til utvidet gul støysone som er en konsekvens av utbyggingen ved plassering av boliger
- Boliger og fritidsboliger skal kobles til vann- og avløpsnett
- For F/K/L1 løses parkering hovedsaklig under bakken eller i parkeringshus.
- Utearealer med parkeringsplasser skal for F/K/L1 ha en parkmessig behandling med plasser, beplanting og god belysning.
- Bygningene i byggeområdene skal sikres en god arkitektonisk utforming med vekt på materialbruk og fargesetting. Det skal under utformingen tas hensyn til at det enkelte byggeområde inngår i en helhet med mange forskjellige formål: hus, fritidsboliger, hotell og næring og at disse sammen skal gi et helhetlig inntrykk.

Plankartet

- Viltkorridoren vurderes økt til minimum 100 meter. Dette vil ha følger for arealene for varehandel, men er et krav fra fylkeskommunen.
- Det reguleres inn et område for bussløsning (bussterminal)
- Det må sikres en god nok avstand mellom ridebane og planlagt bolig-bebyggelse ved at nord-vestre del av område FS1 frittliggende småhusbebyggelse (trekanten mellom ridebane og friluftsområdet), reguleres til SP3 friluftsområde.
- Hvordan elva går må gå tydelig fram av plankartet.

- Adkomstvei til handelsparken beholdes og rasteplassen blir gjort om til friluftsområde. Det må sikres i bestemmelsene at veiserviceanlegget skal ha toalettløsning for reisende.
- Grad av utnytting settes inn for byggeområder. Utnyttelsesgrad skal være (BYA) 20% for fritidsboliger F1, 35 % for boliger FS1, 40 % for H/F1 og 50 % for F/K/L1.
- Byggegrense til fv 16 tegnes inn og tallsettes (15 meter)

Det er i tillegg krav om å rette opp endringer i henhold til tidligere vedtak i forbindelse med offentlig ettersyn (UTV 2345/08).

Disse forandringene vil i utgangspunktet utløse krav om nytt offentlig ettersyn slik at berørte får anledning til å uttale seg om eventuelle nye forhold som måtte berøre dem.

DOKUMENT I SAKEN:

Vedlagt:

Plankart

Planbestemmelser

Planbeskrivelse

Øvrige dokument:

Reguleringsplan for Hadelandsparken - forhåndskonferanse

Reguleringsplan for Hadelandsparken

Oversendelse av kartutsnitt

Svar - Oversendelse av kartutsnitt

Varsel om reguleringsarbeider - Hadelandsparken

Misforståelse ved oversendelse av mail

Svar - Misforståelse ved oversendelse av mail

Varsel om reguleringsarbeider Hadelandsparken

Lunner kommune - reguleringsplan for Hadelandsparken - varsel om oppstart av planarbeid -

Kopi av brev til NCM Donaldson AS

Varsel om reguleringsarbeider Hadelandsparken, forholdet til kulturminner - Kopi av brev til NCM Donaldsons AS

Planprogram for Hadelandsparken - Offentlig ettersyn

Vedr. Hadelandsparken- offentlig ettersyn av planprogram

Uttalelse til forslag til planprogram for Hadelandsparken på Grua

Reguleringsplan for Hadelandsparken - planprogram til høring kopi av brev til NCM Donaldsons AS

Saksprotokoll FU-sak nr. 43/07 - Hadelandsparken

Reguleringsplan for Hadelandsparken - Høring Uttakelse

Reguleringsplan for Hadelandsparken - Høring Uttakelse

Reguleringsplan - Hadelandsparken i Lunner kommune - varsel om oppstart av reguleringsarbeider

Oversendelse - mottatte høringsuttalelser samt med et sammendrag med kommentarer.

Forespørsel om uttalelser vedrørende etablering av kurs og konferanse hotell

Reguleringsplan for Hadelandsparken - Svar på forespørsel om uttalelser vedrørende etablering av kurs og konferanse hotell

Hadelandsparken - møtereferat 220108

Hadelandsparken - plankart

Foreløpig tilbakemelding på konsekvensutredningen
 Konsekvensutredning Delutredning boliger og fritidsboliger 211207 - endelig
 Konsekvensutredning Delutredning forurensning
 Konsekvensutredning Delutredning handel 030108
 Konsekvensutredning Delutredning trafikk 170108
 Konsekvensutredning Delutredning vilt, natur, beite
 Hovedrapport Kosekvensutredning 170108
 Forslag til reguleringsplan for Hadelandsparken
 Svar - Planforslag Hadelandsparken
 Diverse endringer i reguleringsplan for Hadelandsparken
 Tilbakemelding på diverse endringer i reguleringsplan for Hadelandsparken - Herunder
 planbeskrivelse
 Tilbakemelding på diverse endringer i reguleringsplan for Hadelandsparken
 Konekvensutredning for Hadelandsparken Hovedrapport og delutredninger
 Reguleringsplan for Hadelandsparken Adr.liste,ann.
 planoppst.,brev/ann.off.etter.planprg/innsjekk
 Reguleringsplan for Hadelandsparken Planbeskrivelse
 Reguleringsplan for Hadelandsparken, reguleringskart og bestemmelser
 Hadelandsparken - Grua Kopi av brev til Monika Tandstad
 Hadelandsparken
 Revidert planforslag og konsekvensutredning Hadelandsparken
 FLYTTET TIL SAK 06/1732 - 15.04.2008 - KOMM/AREAL/PEH TIDLIGERE
 LØPENUMMER 3618/08
 Reguleringsplan for Hadelandsparken (Plan 92) Melding om offentlig ettersyn
 Hadelandsparken - plankart og bestemmelser
 Referat fra Arealplanmøte 08.04.2008.
 Reguleringsplan Hadelandsparken - annonsebestilling Offentlig ettersyn
 Hadelandsparken - annonsebestilling åpent møte
 68/6 Vedrørende salg av eiendommen
 Svar - 68/6 Vedrørende salg av eiendommen
 68/6 Reguleringsplan for Hadelandsparken, Lunner kommune til offentlig høring 1. gang
 Reguleringsplan - Hadelandsparken - Høringsuttalelse
 Reguleringsplan Hadelandsparken (Plan 92) Offentlig ettersyn - innsigelse
 Reguleringsplan Hadelandsparken (Plan 92) Merknad
 Lunner kommune - Reguleringsplan for Hadelandsparken - Høring
 Høringsuttalelse om reguleringsplan for Hadelandsparken
 Innsjekk - Reguleringsplan for Hadelandsparken
 Hadelandsparken - Innsigelse fra fylkesmannen i Oppland
 Vedrørende offentlig ettersyn av reguleringsplan for Hadelandsparken - Saksprotokoll og
 vedlegg til samsframlegg
 Innsjekk til planforslag med konsekvensutredninger-Hadelandsparken Kopi av brev til NCM
 Donaldsons AS
 Hadelandsparken og risikovurdering - melding om vedtak
 Melding om vedtak - Reguleringsplan - Hadelandsparken i Lunner (plan 92) -
 Høringsuttalelse
 Melding om vedtak: Reguleringsplan - Hadelandsparken i Lunner Høringsuttalelse
 Forespørsel om mekling
 FLYTTET TIL SAK 07/2213 - 09.09.2008 - .ILT TIDLIGERE LØPENUMMER 6515/08
 Hadelandsparken - Forespørsel om meklingsmøte
 Hadelandsparken - Innkalling til meklingsmøte

Hadelandsparken - Endring av tidspunkt for meklingsmøte
Lunner kommune - Innsigelser til reguleringsplan for Hadelandsparken - referat fra meklingsmøte

Særutskrift av saken med saksframlegg sendes til:

Conceptbygg AS, Storgt. 6, 1531 MOSS

Fylkesmannen i Oppland, Serviceboks , 2626 LILLEHAMMER

Hadelandsparken AS, Rundelen, 2743 HARESTUA

Håkon Schiong, PB 81, 2716 HARESTUA

Lillestrøm Arkitektkontor AS v/Karin Ingebrigtsen, Storgata 26, 2000 LILLESTRØM

NCM Donaldsons , Stranden 3B, 0250 OSLO

Rett utskrift av møtebok.

Roa,

Utvalgssekretær



Sak nr	Styre/råd/utvalg:	Møtedato:
90/08	Kommunestyret	18.12.2008
73/08	Formannskapet	04.12.2008

Saksbehandler: Kontorsjef Gaute Øvrebotten/ Anne Grønvold, Rådgiver politikk og samfunn

BREDBÅND TIL ALLE - BREDBÅNDSPROSJEKT 2009

KOMMUNESTYRETS VEDTAK:

1. Lunner kommune bevilger inntil kr 250.000,-- som kommunalt tilskudd i felles anskaffelsesprosjekt for bredbånd 2009, konto 3301 – 1120 - 13701. Beløpet bevilges av disposisjonsfond drift..
2. Saken tas forøvrig til etterretning.
3. Lunner kommune forutsetter likelydende vedtak i Gran og Jevnaker kommuner.

Behandling og avstemming:

Ordfører Anders Larmerud fremmet rådmannens innstilling som forslag til vedtak.

Ved alternativ avstemming over formannskapet innstilling og ordfører Anders Larmeruds forslag til vedtak, ble ordfører Larmeruds forslag vedtatt med 15 mot 10 stemmer avgitt for formannskapet innstilling.

FORMANNSKAPETS INNSTILLING TIL KOMMUNESTYRET:

Lunner går av økonomiske grunner ikke inn i anskaffelsesprosjekt for bredbånd 2009.

Behandling og avstemming:

Repr. Eva Berg fremmet rådmannens innstilling alternativ 3 i saksframlegget som forslag til vedtak;

”Lunner går av økonomiske grunner ikke inn i anskaffelsesprosjekt for bredbånd 2009.”

Ved alternativ avstemming over rådmannens innstilling og Eva Berg's forslag til vedtak, ble repr. Bergs forslag vedtatt med 4 stemmer mot 3 stemmer avgitt for rådmannens innstilling.

Rådmannens innstilling:

1. Lunner kommune bevilger inntil kr 250.000,-- som kommunalt tilskudd i felles anskaffelsesprosjekt for bredbånd 2009, konto 3301 – 1120 - 13701. Beløpet bevilges av disposisjonsfond drift..
2. Saken tas forøvrig til etterretning.
3. Lunner kommune forutsetter likelydende vedtak i Gran og Jevnaker kommuner.

Gran kommune v/kontorsjef Gaute Øvrebotten har laget følgende felles saksutredning for alle tre Hadelands-kommunene:

Saksutredning:

Saken fremmes for parallell behandling i Gran kommune, Jevnaker kommune og Lunner kommune.

Hadeland søkte, mens ordninga enda fantes, det såkalte Høykom om midler til utbygging av bredbåndstilbudet for «Hvermansen» i regionen. Kommunene søkte i tre omganger (sist i samarbeid med Oppland fylkeskommune 2007) uten å nå opp. I to av søknadsrundene forutsatte Høykom-ordninga at midlene skulle tildeles «distriktene», uten hensyn til at behovet for innsatsmidler reelt kunne være større i «sentrale strøk». Statens reelle mål for «full dekning» blir gjerne definert som 98,5 %. Hadelandskommunene kartla bredbåndsdekning på kobber (aDSL) i 2007. Ut fra de utbyggingsplaner som var kjent, anslo en at det kunne være mulig å nå (dvs. nå fram til en "kan få"-situasjon) 94 % -dekning i Jevnaker, 93 % i Lunner og 89 % i Gran ved årsskiftet 2007-2008.

I den tredje søkeomgangen rakk ikke søknaden opp. Fylkene fikk i perioden også midler til regional utvikling, herunder til bredbåndsutbygging. Men også disse midlene hadde samme begrensning. Det har ikke vært mulig å søke om vesentlige bidrag på Oppland fylkeskommune.

Ikke før nå. Hadelandskommunene ble i september d.å. gjort kjent med at Oppland fylkeskommune hadde oppnådd å få frigjort midler - ca 10 MNOK - til bredbåndsutbygging i de regionene som ligger utenfor virkemiddelområdene (regioner med redusert arbeidsgiveravgift).

Gran kommune har, etter enighet rådmennene imellom, utarbeida søknad om midler til et bredbåndprosjekt med kommunal egenandel på 750 000 kroner (25 %). Søknaden er sendt med intensjon om at prosjektet skal bidra til regjeringas mål om «bredbånd til alle». Prosjektet skisseres med samme forståelse av tekniske forutsetninger..

Prosjektet er ikke etablert enda. Foreløpig framdriftsplan legger til grunn at konkurransen skal være utlyst ultimo januar – og at beslutning om tildeling tas i mai 2009. Søknaden forutsetter at rådmennene er styringsgruppe for prosjektet.

Vurdering:

Det politisk interessante. Søknaden forutsetter at kommunene går inn med midler tilsvarende en kommunal egenandel på 25 %, eller 750 000 kroner. Gitt et søknadsbeløp på 3 MNOK. Fordelinga er i søknaden tenkt med 1/3 på hver kommune: det vil si 250 000 kroner. Kommunene skal strengt tatt ikke «anskaffe bredbånd»; det legges opp til å benytte midlene som anleggsbidrag. Dette anleggsbidraget går for interesserte utbyggere inn som en finansieringskilde i tillegg til mulige kunders etableringsavgift og månedsleie.

Prosjektet er tenkt gjennomført som en *helhetlig* prosess. I det ligger det først at kravspesifikasjon for tilbud utarbeides for Hadeland som ett område. Dernest at beslutning om løsning tas ett sted for Hadeland under ett. Rådmannen anser dette som den enkleste tilnærminga og tilrår denne, også fordi en antar at en vil kunne få mer for pengene når utbyggingsområdet ses under ett. Med slik framgangsmåte ser rådmannen at kommunene må ha beredskap til å takle en fordeling av «egeninnsatsen» kommunene i mellom etter en nøkkel nærmere faktisk «lokal nytte». Enkleste modell da: Etter relativ andel bedret dekning (nye mulige bredbåndoppkoblinger).

Alternativt kan en tenke seg å la anskaffelsen deles opp i kommunevise prosjekter. Det for å gi den enkelte kommune mulighet til å spisse innsatsen noe mer uavhengig av nabokommunenes interesser. En kommer likevel opp i samme diskusjon om fordelingsnøkkel, 1/3 eller forholdsvis etter «nytte».

Rådmannen anbefaler *ikke* denne veien, blant annet fordi prosjektet ved denne framgangsmåten blir vesentlig tyngre å administrere.

Definisjonen av bredbånd er flytende – og det som etableres som standard i dag, er temmelig sikkert utilfredsstillende i morgen. Søknaden legger seg som hovedtilnærming tett opp til regjeringas forståelse av «bredbånd» som bærer av internettilgang til enklere tjenester og epost. Videre søker prosjektet å finne løsninger som gir «bredbånd til alle» - gi mulighet til påkobling til bredbånd for flest mulig framfor stor båndbredde (og eventuelt mange tilleggstjenester, som TV) til utvalgte (områder). Rådmannen anbefaler at denne tilnærminga fastholdes.

Erfaringene fra tidligere søknadsprosesser er at fiber er uovertruffent og framtidsretta, men svært dyrt – og vil med de eksterne finansieringsmulighetene som foreligge, kreve kommunal økonomisk innsats langt ut over det økonomisk mulige. Gran kommune har gjennom de siste årene mottatt flere henvendelser med etterspørsel etter bredbånd «til oss», både fra privatpersoner (både enkeltpersoner og representanter fra mer eller mindre faste interessegrupper) og fra bedrifter. Bedriftene og mange av disse mest engasjerte og aktive enkeltpersonene ønsker seg kraftigere løsninger enn det prosjektet tar sikte på å bidra til. Det er tenkelig å prioritere bedrifter, det er mulig å prioritere enkeltområder – men da må Gran trolig kjøre en egen prosess med kravspesifikasjon og beslutning, i alle fall må en først kunngjøre framgangsmåten for å få søknader fra alle interesserte. Det er ikke mulig bare å basere utbyggingsvedtak på dem - i denne sammenhengen – tilfeldige søknadene. Før slik utlysning må det utarbeides utvalgskriterier.

Rådmannen fastholder den brede (søke «dekningsgrad»), men likevel smale («smalt bredbånd») vei. En ledestjerne for denne prioriteringa har vært at skole-hjem-samarbeidet i stadig større grad beveger seg over til nettbasert kommunikasjon via såkalt læringsportal (LMS). Et mulig tilleggsargument kan være at med valgt profil kan en gi flere tilgang til den informasjonen som publiseres på kommunenes hjemmesider.

Noen utfyllende merknader. Kommunene får jevnlig henvendelser fra innbyggere og bedrifter med spørsmål om bredbåndstilgang og utbyggingsplaner. Dette viser at det fortsatt er behov for økt bredbånddekning i regionen. «Dekning» forstås her som tilbudt bredbånd (ikke at alle faktisk har knytta seg til) med kapasitet som gir mulighet for å bruke det som tilbys av offentlige og kommersielle tjenester. Regjeringa la til grunn 640 kbit/s for sin forståelse av «bredbånd», prosjektet bør trolig forsøke seg med 1,5 - 2 Mbit/s som forsøksvis «norm».

Kommunenes offensive utbygging av fiber til så godt som alle kommunale bygg ute i grendene etablerte et «spredenett» med gode forretningsmessige muligheter for valgt utbygger HEBB. Utbygger har, så langt kommunene har oversikt, utnyttet disse mulighetene bra. Det er likevel et faktum at folk – og bedrifter – bor spredt og at mange ikke kan gjøre seg bruk av det fibernettet som blei etablert.

Tilsvarende gjelder for koppertråd som alternativ signalbærer (aDSL-teknologi): Det er mange steder for langt til sentralene eller for lav kvalitet til å få tilbud om aDSL; framfor alt gjelder dette Gran kommune og deler av Lunner. Samtidig er det kapasitetsproblemer i sentraler i sentrale strøk, noe som medfører overraskende «hvite flekker» også i bygdesentrene våre. I tillegg er det mange som også bor på «hvite flekker» når det gjelder mobilt bredbånd: Terrenget er så kupert at signalene ikke når fram med nødvendig stabilitet eller styrke. Mobilt bredbånd viser seg også å ikke kunne gi tilfredsstillende overføringskapasitet for alle.

Hadelandskommunene kartla bredbånddekning på kobber (aDSL) i 2007. Ut fra de utbyggings(DSLAM)-planer som var kjent per 31/12-07, anslo en at det var ca 130 husstander i Jevnaker, ca 350 i Lunner og ca 800 i Gran som ikke kan tilbys bredbånd på kobber. Bildet må korrigeres noe, for de offentlige kartleggingene som er tilgjengelige forteller ikke hvor mange av disse som har eller kan få bredbånd via fiber eller via mobilselskapenes tilbud. Det står likevel fast at det er

mange husstander, næringsdrivende og bedrifter som per dato ikke har et tilfredsstillende bredbåndstilbud.

Når kommunene nå søker fylkeskommunen om midler for utbygging av bredbånd så er det med en målsetning om å nå opp mot 100 % bredbåndsdekning. Søknaden har en politisk forankring i de felles overordnede mål for IKT-strategi som kommunestyrene har vedtatt for 2005-09), mål som signaliserer at informasjonsteknologi skal utvikles til å bedre tjenestetilbudet for publikum og næringsliv og at man gjennom interaktive tjenester skal yte bedre service til brukerne.

Konklusjon i Lunner kommune

Tilskudd til dette tiltaket må om ønskelig bevilges over driftsbudsjettet. Dette fordi det ikke skaper verdier som kan aktiveres i balansen. Det vil da være to mulige måter å finansiere tilskuddet, enten ved omdisponering av midler i årsbudsjett 2009 eller ved å bruke midler fra disposisjonsfond drift. Dette fondet har pr. dd. kr 604' som ikke er disponert.

Dersom det er ønskelig å foreta omdisponeringer i årsbudsjett 2009, foreslås det at denne saken drøftes før budsjett 2009 vedtas, men realitetsbehandles i sak etter budsjettet.

Omstillingsprosjektet Balanse 2010 har målsetting om, i tillegg til å tilpasse driften til de økonomiske realitetene, også å avsette midler til fond slik at en har en buffer i forhold til svingninger. Dette taler for at en ikke bruker fondsmidler til dette formålet.

I forhold til framdrift i prosjektet bør saken behandles nå.

Rådmannens alternative innstillinger:

Alternativ 1:

1. Lunner kommune bevilger inntil kr 250.000,-- som kommunalt tilskudd i felles anskaffelsesprosjekt for bredbånd 2009. Beløpet bevilges på konto 3301 – 1120 – 13701 i årsbudsjett 2009.
2. Saken tas forøvrig til etterretning.
3. Lunner kommune forutsetter likelydende vedtak i Gran og Jevnaker kommuner.

Alternativ 2:

4. Lunner kommune bevilger inntil kr 250.000,-- som kommunalt tilskudd i felles anskaffelsesprosjekt for bredbånd 2009, konto 3301 – 1120 - 13701. Beløpet bevilges av disposisjonsfond drift..
5. Saken tas forøvrig til etterretning.
6. Lunner kommune forutsetter likelydende vedtak i Gran og Jevnaker kommuner.

Alternativ 3:

Lunner går av økonomiske grunner ikke inn i anskaffelsesprosjekt for bredbånd 2009.

DOKUMENT I SAKEN:

Vedlagt:

Bredbåndsmidler - Søknad fra kommunene på Hadeland Kopi av brev til Oppland fylkeskommune

Bredbåndsanalyse 2007 – kartlegging av hvite flekker

Særutskrift av saken med saksframlegg sendes til:

Gran og Jevnaker kommuner
Økonomi v/KNE

Rett utskrift av møtebok.
Roa,

Utvalgssekretær



Sak nr	Styre/råd/utvalg:	Møtedato:
91/08	Kommunestyret	18.12.2008
77/08	Formannskapet	04.12.2008

Saksbehandler: Anne Grønvold, Rådgiver politikk og samfunn

POLITIKK FOR BARN OG UNGE PÅ HADELAND FORSLAG TIL FELLES PLAKAT

KOMMUNESTYRETS VEDTAK:

”Plakat – Politikk for barn og unge på Hadeland” vedtas.

Under forutsetning av tilslutning fra kommunestyrene i Jevnaker og Gran vil plakaten bli innarbeidet i aktuelle planer og benyttet som plakat, synlig for barn og unge og de som arbeider sammen med dem.

Behandling og avstemming:

Formannskapets innstilling ble enstemmig vedtatt.

FORMANNSKAPETS INNSTILLING TIL KOMMUNESTYRET:

”Plakat – Politikk for barn og unge på Hadeland” vedtas.

Under forutsetning av tilslutning fra kommunestyrene i Jevnaker og Gran vil plakaten bli innarbeidet i aktuelle planer og benyttet som plakat, synlig for barn og unge og de som arbeider sammen med dem.

Behandling og avstemming:

Rådmannens innstilling ble enstemmig vedtatt som formannskapets innstilling til kommunestyret.

Rådmannens innstilling:

”Plakat – Politikk for barn og unge på Hadeland” vedtas.

Under forutsetning av tilslutning fra kommunestyrene i Jevnaker og Gran vil plakaten bli innarbeidet i aktuelle planer og benyttet som plakat, synlig for barn og unge og de som arbeider sammen med dem.

Saksutredning:

Saken er utarbeidet av *regionråds koordinator Edvin Straume*, og fremmes for parallell behandling i Lunner kommune, Jevnaker kommune og Gran kommune.

Bakgrunn

Prosjektet "Barn og unge på Hadeland velger positiv livsstil" var et 3-årig prosjekt som ble avsluttet 1. april i år. Prosjektet var forankret i Fylkesdelsplanen for Hadeland (2004-2015) og i "Mulighetenes Oppland" - Fylkesplan 2005-2008.

Prosjektplan ble utarbeidet av arbeidsgruppe bestående av representanter fra hver av kommunene. Prosjektet var regionens satsning mot barn og unge i 3-års perioden og ble gjennomført med Siv Tone Syversen-Nordberg som prosjektleder. Regionrådet var prosjekteier og regionkoordinator ledet styringsgruppa som i tillegg bestod av ordfører, rådmann og lensmann i hver av kommunene. Mer om prosjektorganiseringen framgår av vedlagt prosjektplan.

Mål for prosjektet

Prosjektet hadde følgende overordnede mål:

Hadeland skal framstå som en region med sterkt fokus på barn og unges oppvekstmiljø.

Det forebyggende arbeidet skal systematiseres og styrkes. Positive barne- og ungdomsmiljøer skal vedlikeholdes og utvikles slik at; barn og unge på Hadeland velger positiv livsstil.

Den overordnede målsettingen var konkretisert gjennom følgende delmål (Forkortet):

- Systematisere og styrke nettverket blant de som jobber med forebyggende tiltak for barn og unge i kommunene, hos politiet og i frivillig sektor. Nettverket skal jobbe tverrfaglig for å se ressursbruken i sammenheng og stimulere til tiltak som fremmer positiv livsutfoldelse og lovlydig oppførsel.
- Lage modell for samarbeid på regionalt nivå.
- Utvikle en tydelig barne- og ungdomspolitik.
- Initiere, prøve ut og samarbeide om nye tiltak.
- Utveksle erfaringer.
- Bidra til at kommunenes arbeid med barn og unge dreies mer mot forebyggende tiltak
- Kriminaliteten blant ungdom skal ned.
- Vurdere framtidig arbeidsform for det forebyggende arbeidet i kommunene og på regionalt nivå.

Sluttrapport

I forbindelse med avslutningen av prosjektet ble det utarbeidet en fyldig sluttrapport.

Denne ble godkjent av styringsgruppa 25. mars i år og lagt fram for regionrådet 20. juni.

Fullstendig sluttrapport er å finne under overskriften prosjekter på regionrådets hjemmeside:

<http://www.regionhadeland.no/>

Oppfølgende prosjekter

Det vises til kap. 10.1 i sluttrapporten som ligger vedlagt. I dette kapitlet framkommer prosjektleders anbefalinger om tiltak som bør videreføres eller igangsettes.

Disse anbefalingene er behandlet av regionrådet, sist i møtet 19. september i år.

40 000 kr er bla. stilt til disposisjon for hver av kommunene for å gjennomføre anbefalte tiltak i den enkelte kommune.

Av øvrige tiltak som er anbefalt har regionrådet gjennom sine behandlinger fordelt ansvaret for disse mellom regionrådet og kommunene.

Av tiltakene som er foreslått er det bare et som er vurdert som uaktuelt. Det gjelder internettside for ungdom. Vurderingen her er at en slik side vil være svært arbeidskrevende å etablere og vedlikeholde. En er også usikker på behovet for en slik side. Regionrådet har derfor ikke gått inn for at dette arbeidet videreføres.

Mer om regionrådets behandling finnes under møtoreferater på regionrådets hjemmesider.

Politikk for barn og unge på Hadeland

Som det framgår av vedlagt prosjektplan var det i tilknytning til prosjektet etablert en egen prosjektgruppe for Hadeland. Denne gruppen hadde et administrativt koordinerende ansvar. Sammen med prosjektleder hadde gruppa også ansvar for å utarbeide forslag og beskrivelser av hvordan prosjektets målsettinger kunne nås.

Som en tidligere har presentert var et av delmålene for prosjektet å:

- Utvikle en tydelig barne- og ungdomspolitik.

I tilknytning til det delmålet utarbeidet prosjektgruppa høsten 2006 og våren 2007 et arbeidsdokument med tittel: "Barne- og ungdomspolitik på Hadeland. Visjon – Mål – Tiltak". Referansegruppa for ungdom deltok også i arbeidet.

Dokumentet forsøkte å gjenspeile visjoner, mål og tiltak for barn og unge i aktuelle planer i de tre kommunene, samt i handlingsplanen til Hadeland vgs. Politiets planer og prioriterte innsats på området var også registrert. I tillegg var det utarbeidet forslag til en felles visjon i 6 punkter.

Dokumentet ble behandlet av styringsgruppa våren 2007. Styringsgruppa vurderte dokumentet som interessant, men svært omfattende og ressurskrevende å holde oppdatert.

Det ble på den bakgrunn besluttet at prosjektets arbeid med å utvikle en tydelig barne- og ungdomspolitik skulle begrenses til å utvikle en felles plakat.

Plakaten skulle presentere overordnede mål for arbeidet med barn og unge, og være utformet slik at kommunene kunne slutte seg til den og innarbeide denne som felles overordnet punkt i aktuelle planer.

Etter at forslag til plakat er bearbeidet i flere omganger fikk følgende formulering tilslutning da regionrådet behandlet saken 20. juni i år:

P L A K A T

Politikk for barn og unge på Hadeland.

Vi vil at.....

- du skal bli sett og hørt.
- dine initiativ skal bli møtt med respekt og følges opp.
- det skal være trygt og enkelt for deg å ta positive valg i forhold til rus.
- det skal være trygt å vokse opp på Hadeland.
- du behandles med respekt og likeverd.
- du spiser sunn kost og drikker friskt vann.
- du velger positive fritidsaktiviteter.

Inger Staxrud
Ordfører i Gran.

Hilde Brørby Fivelsdal
Ordfører i Jevnaker.

Anders Larmerud
Ordfører i Lunner.

Ved behandling av saken fattet regionrådet følgende vedtak:

Regionrådet for Hadeland slutter seg til det justerte forslaget til "Plakat – Politikk for barn og unge på Hadeland".

Forslaget oversendes kommunene for behandling.

Regionrådet anbefaler kommunene å vedta forslaget og innarbeide dette i aktuelle planer når disse revideres, samt benytte det som plakat, synlig for barn og unge og de som arbeider sammen med dem. Dersom kommunene slutter seg til forslaget oversendes plakaten Hadeland videregående skole med oppfordring om at den innarbeides i skolens plandokumenter.

Vurdering

Å utvikle et dokument som beskriver en tydelig barne- og ungdomspolitik for Hadeland har vært krevende. Dokumentet må utformes slik at alle kommunene kan stille seg bak det. Det kan derfor ikke være for detaljert, men må konsentrere seg om noen overordnede og sentrale forhold.

Punkter som skal innarbeides i en tydelig barne- og ungdomspolitik må i tillegg oppleves som betydningsfulle for barn og unge og de som til daglig har sitt arbeid blant dem.

Plakaten som regionrådet anbefaler kommunene om å slutte seg til er et forsøk på å imøtekomme dette.

Mange tilbud til barn og unge er utviklet på tvers av kommunegrensene. De fleste barn og unge vil også være lite opptatt av slike grenser. Å få et dokument som gir uttrykk for en felles vilje og holdning på tvers av kommunegrensene på Hadeland, vil på denne bakgrunn også være av verdi.

Forslaget har fått en aktiv uttrykksform. Dersom forslaget vedtas av kommunene vil dokumentet gi uttrykk for en kommunal vilje som gjør det naturlig at plakaten underskrives av ordførerne.

Får forslaget tilslutning fra kommunene, ser en for seg at plakaten innarbeides i aktuelle planer i de tre kommunene. For vår kommune vil dette i denne omgang spesielt gjelde:

- Kommuneplanmelding – Kommuneplanens samfunnsdel
- Kommunedelplan idrett og fysisk aktivitet 2008 – 2019

Den bør også brukes som ordinær plakat, synlig for barn og unge og de som arbeider sammen med dem.

Dersom plakaten vedtas av kommunene vil regionrådet sørge for oppfølging mot Hadeland videregående skole.

Plakaten vil da også bli sendt lensmannskontorene på Hadeland.

DOKUMENT I SAKEN:

Vedlagt:

Øvrige dokument:

Prosjektplan – Barn og unge på Hadeland velger positiv livsstil.

Sluttrapport – Barn og unge på Hadeland velger positiv livsstil.

Reg.råd saker 14/08, 17/08, 23/08 og 33/08

Særutskrift av saken med saksframlegg sendes til:

Gran kommune

Jevnaker kommune

Regionrådet for Hadeland v/Edvin Straume

Rett utskrift av møtebok.

Roa,

Utvalgssekretær



Sak nr	Styre/råd/utvalg:	Møtedato:
92/08	Kommunestyret	18.12.2008
76/08	Formannskapet	04.12.2008

Saksbehandler: Arne Moksnes, brannsjef

FELLES VEDTEKTER FOR FEING OG TILSYN I LUNNER OG GRAN KOMMUNER

Lovhjemmel: Brann og eksplosjonsvernloven av 14. juni 2002 nr. 20 med endringer, sist ved lov av 20. juni 2003 nr. 45.

KOMMUNESTYRETS VEDTAK:

Nye felles vedtekter for feing og tilsyn i Lunner kommune og Gran kommune godkjennes. Vedtaket forutsetter tilsvarende godkjenning fra Gran kommune.

Behandling og avstemming:

Formannskapetets innstilling ble enstemmig vedtatt.

FORMANNSKAPETS INNSTILLING TIL KOMMUNESTYRET:

Nye felles vedtekter for feing og tilsyn i Lunner kommune og Gran kommune godkjennes. Vedtaket forutsetter tilsvarende godkjenning fra Gran kommune.

Behandling og avstemming:

Rådmannens innstilling ble enstemmig vedtatt som formannskapetets innstilling til kommunestyret.

Rådmannens innstilling:

Nye felles vedtekter for feing og tilsyn i Lunner kommune og Gran kommune godkjennes. Vedtaket forutsetter tilsvarende godkjenning fra Gran kommune.

Saksutredning:

Med utgangspunkt i kommunestyrevedtak nr. 57/07 er det inngått avtale med Gran kommune om felles brann og redningstjeneste i de to kommunene, med Gran kommune som vertskommune.

Avtalen omfatter også feietjenesten i de to kommunene.

I punkt 10 i vertskommuneavtalen om felles branntjeneste for Lunner og Gran kommune heter det: *Feiertjenesten organiseres av Gran kommune, og brannsjefen har faglig tilsynsfunksjon. inkl. hjemmel til å gi pålegg m.m., jf. brann- og eksplosjonsvernlovens kap. 7, og overordnet faglig ledelse av feiertjenesten i begge kommuner. Vedtekter om feiing revideres og gjøres likelydende for begge kommuner. Gebyr for feiing og tilsyn tilpasses ny ordning slik at reelle utgifter til tjenesten dekkes av gebyret. Den enkelte kommune krever inn feieavgift i egen kommune. Brannsjefen kan tillegge feiertjenesten andre brannforebyggende oppgaver enn tradisjonell feiing og tilsyn med fyringsanlegg.*

Dette gjør det nødvendig å endre gjeldende vedtekter om feiing vedtatt av kommunestyret i Lunner samt å tilpasse gebyr for feiing og tilsyn slik at reelle utgifter til ny feieordning dekkes av gebyret. Justering av gebyret skjer i forbindelse med behandling av årsbudsjettet forøvrig.

VURDERING/DRØFTING:

Forslaget til nye vedtekter for feiing og tilsyn anbefales vedtatt som en naturlig del av det interkommunale brannsam arbeidet mellom Lunner og Gran.

DOKUMENT I SAKEN: Forslag til felles vedtekter for feiing og tilsyn i Gran kommune og Lunner kommune

Vedlagt: Ja

Øvrige dokument:

Særutskrift av saken med saksframlegg sendes til:

Gran kommune

Rett utskrift av møtebok.

Roa,

Utvalgssekretær



Sak nr	Styre/råd/utvalg:	Møtedato:
93/08	Kommunestyret	18.12.2008
67/08	Utviklingsutvalget	11.12.2008
48/08	Kommunestyret	26.06.2008
34/08	Utviklingsutvalget	05.06.2008
78/07	Kommunestyret	11.10.2007
57/07	Utviklingsutvalget	20.09.2007
153/07	Utviklingsutvalget	30.06.2007

Saksbehandler: Kari-Anne Steffensen Gorset, Konst. leder Arealforvaltning

REGULERINGSPLAN FOR FORTAU LANGS FV4, PARSELL KALVSJØ - JERNBANEBRUA

Lovhjemmel: Plan- og bygningsloven.

KOMMUNESTYRETS VEDTAK:

Med hjemmel i plan- og bygningsloven § 27-2 godkjenner Lunner kommune reguleringsplan for Fortau langs fv4 Parsell Kalvsjø-Jernbanebrua med følgende endringer:

Plankart:

- Atkomstpil for eiendommen 104/5 ut til fv4 legges inn på plankartet.
- Bredden på innkjørselen til 104/22 opprettholdes som i dag. Dette justeres på plankartet.

Bestemmelser:

- Ny § 5 *Rekkefølgebestemmelser:*

- 5.1 Før bygging av nytt fortau kan iverksettes, skal det utarbeides en byggeplan for fortauet etter føringer gitt i håndbok 017 (veg- og gateutforming), håndbok 018 (vegbygging) og håndbok 263 (geometrisk utforming av veg- og gatekryss). Byggeplanen skal sendes Statens vegvesen til gjennomgang.*
- 5.2 Murløsning ved 104/66 og 104/22 vurderes når eiendomsgrense mellom denne eiendommen og fylkesveggrunn er fastsatt.*

Lunner kommune aksepterer å ta seg av drift og vedlikehold av fortauet inntil dette er avklart med fylkeskommunen, men forutsetter at dette avklares innen rimelig tid (1 år).

Vedtaket kan påklages i henhold til plan- og bygningsloven § 15, jf. Forvaltningslovens kap. VI av part eller annen med rettslig klageinteresse. En eventuell klage må fremsettes skriftlig til Lunner kommune innen 3 - tre - uker fra underretning om vedtaket.

Behandling og avstemming:

Utviklingsutvalgets innstilling ble enstemmig vedtatt.

UTVIKLINGSUTVALGETS INNSTILLING TIL KOMMUNESTYRET:

Utviklingsutvalget opprettholder vedtak i sak 57/07 den 20.09.2007 med bakgrunn i at varslene om innsigelser som har kommet inn etter varselet om oppstart av planarbeid av reguleringsplan for gang- sykkelvei/fortau på vestsiden av fylkesveg 4 er såpass kraftige at administrasjonen vanskelig kan se at det lar seg gjennomføre.

Med hjemmel i plan- og bygningsloven § 27-2 godkjenner Lunner kommune reguleringsplan for Fortau langs fv4 Parsell Kalvsjø-Jernbanebrua med følgende endringer:

Plankart:

- Atkomstpil for eiendommen 104/5 ut til fv4 legges inn på plankartet.
- Bredden på innkjørselen til 104/22 opprettholdes som i dag. Dette justeres på plankartet.

Bestemmelser:

- Ny § 5 *Rekkefølgebestemmelser:*

5.1 Før bygging av nytt fortau kan iverksettes, skal det utarbeides en byggeplan for fortauet etter føringer gitt i håndbok 017 (veg- og gateutforming), håndbok 018 (vegbygging) og håndbok 263 (geometrisk utforming av veg- og gatekryss).

Byggeplanen skal sendes Statens vegvesen til gjennomgang.

5.2 Murløsning ved 104/66 og 104/22 vurderes når eiendomsgrense mellom denne eiendommen og fylkesveggrunn er fastsatt.

Lunner kommune aksepterer å ta seg av drift og vedlikehold av fortauet inntil dette er avklart med fylkeskommunen, men forutsetter at dette avklares innen rimelig tid (1 år).

Vedtaket kan påklages i henhold til plan- og bygningsloven § 15, jf. Forvaltningslovens kap. VI av part eller annen med rettslig klageinteresse. En eventuell klage må fremsettes skriftlig til Lunner kommune innen 3 - tre - uker fra underretning om vedtaket.

Behandling og avstemming:

Utviklingsutvalget opprettholder enstemmig innstillingen til kommunestyret i sak 34/08 den 05.06.08.

KOMMUNESTYRETS VEDTAK 26.06.08:

Saken utsettes. Ordfører bes ta initiativ til en befaring med de myndigheter som har varslet innsigelser.

Behandling og avstemming:

Repr. Hugo Hallum fremmet følgende utsettelsesforslag:

”Saken utsettes. Ordfører bes ta initiativ til en befaring med de myndigheter som har varslet innsigelser.”

Repr. Hallums utsettelses forslag ble vedtatt med 17 mot 8 stemmer.

UTVIKLINGSUTVALGETS INNSTILLING 05.06.08:

Utviklingsutvalget opprettholder vedtak i sak 57/07 den 20.09.2007 med bakgrunn i at varslene om innsigelser som har kommet inn etter varselet om oppstart av planarbeid av reguleringsplan for gang- sykkelvei/fortau på vestsiden av fylkesveg 4 er såpass kraftige at administrasjonen vanskelig kan se at det lar seg gjennomføre.

Med hjemmel i plan- og bygningsloven § 27-2 godkjenner Lunner kommune reguleringsplan for Fortau langs fv4 Parsell Kalvsjø-Jernbanebrua med følgende endringer:

Plankart:

- Atkomstpil for eiendommen 104/5 ut til fv4 legges inn på plankartet.
- Bredden på innkjørselen til 104/22 opprettholdes som i dag. Dette justeres på plankartet.

Bestemmelser:

- Ny § 5 *Rekkefølgebestemmelser:*

5.1 Før bygging av nytt fortau kan iverksettes, skal det utarbeides en byggeplan for fortauet etter føringer gitt i håndbok 017 (veg- og gateutforming), håndbok 018 (vegbygging) og håndbok 263 (geometrisk utforming av veg- og gatekryss).

Byggeplanen skal sendes Statens vegvesen til gjennomgang.

5.2 Murløsning ved 104/66 og 104/22 vurderes når eiendomsgrense mellom denne eiendommen og fylkesveggrunn er fastsatt.

Lunner kommune aksepterer å ta seg av drift og vedlikehold av fortauet inntil dette er avklart med fylkeskommunen, men forutsetter at dette avklares innen rimelig tid (1 år).

Vedtaket kan påklages i henhold til plan- og bygningsloven § 15, jf. Forvaltningslovens kap. VI av part eller annen med rettslig klageinteresse. En eventuell klage må fremsettes skriftlig til Lunner kommune innen 3 - tre - uker fra underretning om vedtaket.

Behandling og avstemming:

Rådmannens innstilling ble enstemmig vedtatt som utvalgets innstilling til kommunestyret.

Rådmannens innstilling:

Utviklingsutvalget opprettholder vedtak i sak 57/07 den 20.09.2007 med bakgrunn i at varslene om innsigelser som har kommet inn etter varselet om oppstart av planarbeid av reguleringsplan for gang- sykkelvei/fortau på vestsiden av fylkesveg 4 er såpass kraftige at administrasjonen vanskelig kan se at det lar seg gjennomføre.

Med hjemmel i plan- og bygningsloven § 27-2 godkjenner Lunner kommune reguleringsplan for Fortau langs fv4 Parsell Kalvsjø-Jernbanebrua med følgende endringer:

Plankart:

- Atkomstpil for eiendommen 104/5 ut til fv4 legges inn på plankartet.

- Bredden på innkjørselen til 104/22 opprettholdes som i dag. Dette justeres på plankartet.

Bestemmelser:

- Ny § 5 Rekkefølgebestemmelser:

- 5.1 *Før bygging av nytt fortau kan iverksettes, skal det utarbeides en byggeplan for fortauet etter føringer gitt i håndbok 017 (veg- og gateutforming), håndbok 018 (vegbygging) og håndbok 263 (geometrisk utforming av veg- og gatekryss). Byggeplanen skal sendes Statens vegvesen til gjennomgang.*
- 5.2 *Murløsning ved 104/66 og 104/22 vurderes når eiendomsgrense mellom denne eiendommen og fylkesveggrunn er fastsatt.*

Lunner kommune aksepterer å ta seg av drift og vedlikehold av fortauet inntil dette er avklart med fylkeskommunen, men forutsetter at dette avklares innen rimelig tid (1 år).

Vedtaket kan påklages i henhold til plan- og bygningsloven § 15, jf. Forvaltningslovens kap. VI av part eller annen med rettslig klageinteresse. En eventuell klage må fremsettes skriftlig til Lunner kommune innen 3 - tre -uker fra underretning om vedtaket.

Sammendrag:

Ved merknads- og sluttbehandling av reguleringsplan for fortau langs fv 4, parsell Kalvsjø – Jernbanebrua i kommunestyret den 11.10.07, sak 78/07 ble det vedtatt at saken sendes tilbake til utviklingsutvalget og det legges til grunn en regulering av med utgangspunkt i en gangveg/fortausløsning på vestsiden av fylkesvegen. Som en oppfølging av dette vedtaket varslet administrasjonen om planoppstart hvor en la til grunn en løsning på vestsiden av veien. Det kom inn uttalelser/kommentarer fra 5 instanser hvorav 2 kom med varsel om innsigelse.

Varslene om innsigelser som har kommet inn er såpass kraftige at administrasjonen vanskelig kan se at en løsning med gangveg/fortau langs vestsiden av fv4 lar seg gjennomføre. Det anbefales derfor ikke at en går videre med en reguleringsplan for gang- og sykkelvei/fortau på vestsiden av fv 4.

Det anbefales at reguleringsforslaget på østsiden av fv 4 tas opp til ny behandling.

Saksutredning:

FAKTA:

Lunner kommunestyre behandlet i møte 11.10.07, sak 78/07 Reguleringsplan for fortau langs fv 4, parsell Kalvsjø-Jernbanebrua – merknads og sluttbehandling og gjorde følgende vedtak:

- 1. Saken sendes tilbake til utviklingsutvalget.*
- 2. Kommunestyret legger til grunn en regulering med utgangspunkt i en gangvei/fortausløsning på vestsiden av fylkesveien.*

Som en oppfølging av kommunestyrets vedtak ble det varslet om planoppstart på nytt den 28.02.08 i tråd med kommunestyrets vedtak av 11.10.07 (sak 78/07), hvor det tas utgangspunkt i en gangvei/fortausløsning på vestsiden av fylkesvegen. Det aktuelle området er skissert til høyre. Det har kommet inn noen kommentarer og varsler om innsigelser fra ulike aktører som følge av varsel om planoppstart.

Vi oppsummerer her kjernen i innkommende kommentarer til varsel om planoppstart. Fullstendige kommentarer følger saken som vedlegg:

Fagenhet for kulturvern hos Oppland fylkeskommune

oversender planen for inngrep vest for fylkesveien til Norsk Sjøfartsmuseum for uttalelse,



men har ellers ikke nye kommentarer til tiltaket. Dersom reguleringsplanen åpner for inngrep i Kalvsjøtjernet, kan det påregnes at Norsk Sjøfartsmuseum vil gjennomføre undervannsarkeologiske undersøkelser på tiltakshavers bekostning.

Fylkesmannen i Oppland varsler allerede nå at Fylkesmannen trolig vil ha innsigelse til en reguleringsplan som medfører inngrep i Kalvsjøtjernet ut i fra hensynet til biologisk mangfold, og tilrår derfor kommunen å arbeide videre med en regulering av gang- og sykkelveg/fortau på østsida av fv 4. De mener også at det ut i fra et trafiksikkerhetshensyn og barn og unges oppvekstmiljø er mest hensiktsmessig å etablere fortauet på østsiden av vegen.

Statens Vegvesen sier at de vil fremme innsigelse til reguleringsplan for fortau på vestsiden av trafiksikkerhetsmessige årsaker. Ved å plassere fortauet på vestsiden, må fotgjengere krysse fylkesvegen flere ganger enn ved å ha den på østsiden. I tillegg er aktiviteten størst på østsiden. Jernbanebrua ligger i høybrekk noe som gjør at sikten ikke blir optimal ved krysning. Statens Vegvesen mener at løsningen med gangvei på vestsiden ikke er god nok da formålet med planarbeidet er trafiksikkerhet for skolebarn og det ikke bør skapes flere konfliktpunkter enn nødvendig.

Beboerne Bjørn Vestengen (104/86), og Arild og Hege Vestengen (104/14) bor på vestsiden av vegen og varsler at de motsetter seg ethvert inngrep eller tiltak som kan påvirke eiendommene deres i negativ retning. De vil kreve full økonomisk kompensasjon av direkte inngrep og/eller verdinedgang på eiendommen. Deres synspunkt er at en flytting av gangveien til vestsiden bare innebærer at inngrepene flyttes over på andre grunneiere. De forslår også en mulig løsning på myra bak bebyggelsen på østsiden av vegen. De påpeker også at grunnforholdene på vestsiden av vegen er dårlige og det derfor må betydelig utfyllingsarbeid til for å bygge her. Dette vil ifølge dem bli fordyrende, i tillegg kommer kostnadene med eventuelle utbedringer ved jernbanebrua om gangveien bygges på vestsiden. De har også en felles kommentar om følgene for det biologiske mangfoldet ved den vestlige løsningen. Arild og Hege Vestengen har også en kommentar til en tidligere byggesak på deres eiendom, hvor de hadde blitt garantert av kommunen at det ikke var aktuelt med noen fortausløsning på vestsiden av vegen. De påpeker at en fortausløsning på vestsiden av fv 4 ikke vil gi noen mindre inngrep eller være til mindre skade for grunneierne på vestsiden enn den opprinnelige løsningen på østsiden for grunneierne der.

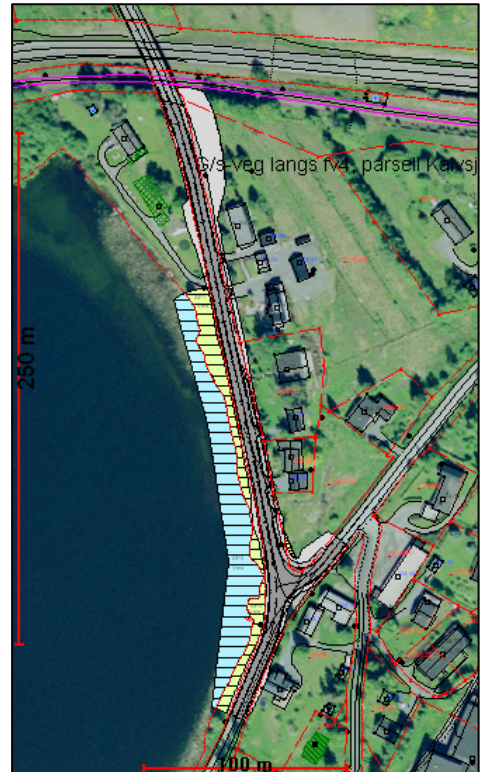
VURDERING/DRØFTING:

1. Generelt

Etablering av fortau og gang- og sykkelveger berører alltid grunneierinteresser i større eller mindre grad fordi behovet for slike løsninger oppstår først og fremst der folk bor i tilknytning til tettsteder og beboelse. I Lunner prøver vi å dreie praksisen inn på at slike trafiksikkerhetsløsninger skal etableres før nye hus etableres, noe som vi i stor grad har lyktes med på Harestua. I dette tilfellet er det snakk om etablering i etterkant, og det er kjent problematikk at flest grunneiere ønsker inngrepene lagt på motsatt side av vegen i forhold til huset selv om dette medfører en løsning der beboernes egne barn må krysse kjørevegen flere ganger.

Angående forslag om å legge gang- sykkelvei på myra bak bebyggelsen på østsiden av veien, så er grunnen trolig vanskelig å bygge på. Antakeligvis vil ikke skoleungene bruke denne veien fordi det blir en lengre omvei. I tillegg vil en slik gangvei ikke betjene boligene langs veien. Denne muligheten har en også tidligere gått bort i fra på grunn av stor høydeforskjell fra myra opp til fortauet på jernbanebrua.

Fortauet er opprinnelig foreslått på vegens østside først og fremst fordi dette gir den mest trafikksikre løsningen (se bilde til høyre). Løsningen med gangvei på vestsiden er ikke god nok da formålet med planarbeidet er trafikksikkerhet for skolebarn og det bør ikke skapes flere konfliktpunkter enn nødvendig. Fortauet over rv35 og Bergensbanen ligger allerede på vegens østside og et fortau på vestsiden betyr at fotgjengere må krysse veien to ganger ekstra. I tillegg ligger jernbanebrua i høybrekk noe som gjør situasjonen uoversiktlig ved kryssing av fotgjengere før de når brua. Aktiviteten er størst på østsiden av fylkesveien allerede og derfor er det mest naturlig med tilrettelegging for fotgjengere her. Hensynet til barnas og andre trafikanters sikkerhet gjør at Statens Vegvesen har varslet innsigelser på planen for gangvei på vestsiden av tjernet. Fotgjengere har 4 ganger så høy sannsynlighet som kjørende for å bli drept eller skadet i trafikken, og 70 % av påkjørslene skjer ved kryssing av vei. Dette bør veie tyngre enn hager.



Det vurderes slik at ved en løsning med fortau på østsiden av fv 4 så vil inngrepene på boligeiendommene på østsiden av veggen være objektivt sett relativt beskjedne samtidig som vi tar på alvor at Kalvsjøtjernet er et viktig område for biologisk mangfold i Lunner kommune. En flytting av fortauet til vestsiden av veggen vil skape tilsvarende problemer for grunneierne på den siden som på østsiden. Kalvsjøtjernet er en kalkrik kulturlandskapssjø med svært høy verdi for biologisk mangfold og Fylkesmannen har varslet innsigelser på oppstart av planarbeidet for en gang- sykkelsti/fortau på vestsiden med bakgrunn i hensynet til biologisk mangfold knyttet til Kalvsjøtjernet. Fylkesmannen påpeker også det trafikksikkerhetsmessige aspektet ved å ha gang- sykkelsti/fortau på østsiden av veien som opprinnelig planlagt.

Varslene om innsigelser som har kommet inn etter varselet om oppstart av planarbeid av reguleringsplan for gang- sykkelvei/fortau på vestsiden av fylkesveg 4 er såpass kraftige at administrasjonen vanskelig kan se at det lar seg gjennomføre. Vi anbefaler derfor ikke at en går videre med en reguleringsplan av gang- og sykkelvei/fortau på vestsiden av fv 4.

Det anbefales at reguleringsforslaget på østsiden av fv 4 opptas til ny behandling. Det vises til vedlagte saksframlegg utarbeidet i forbindelse med sak 57/07 den 20.09.2007 i Utviklingsutvalget *Reguleringsplan for fortau langs fv4, parsell Kalvsjø-Jernbanebrua. Merknads- og sluttbehandling.*

2. Alternative løsningsforslag.

Det bygges ikke gang- sykkelvei/fortau på strekningen men derimot senkes hastigheten på strekningen samtidig som det bygges fartshindrende tiltak for å oppnå en trafikksikker løsning.

3. Konklusjon med begrunnelse

Utviklingsutvalget opprettholder vedtak i sak 57/07 den 20.09.2007 med bakgrunn i at varslene om innsigelser som har kommet inn etter varselet om oppstart av planarbeid av reguleringsplan for gang- sykkelvei/fortau på vestsiden av fylkesveg 4 er såpass kraftige at administrasjonen vanskelig kan se at det lar seg gjennomføre.

Med hjemmel i plan- og bygningsloven § 27-2 godkjenner Lunner kommune reguleringsplan for Fortau langs fv4 Parsell Kalvsjø-Jernbanebrua med følgende endringer:

Plankart:

- Atkomstpil for eiendommen 104/5 ut til fv4 legges inn på plankartet.
- Bredden på innkjørselen til 104/22 opprettholdes som i dag. Dette justeres på plankartet.

Bestemmelser:

- Ny § 5 *Rekkefølgebestemmelser:*

- 5.1 *Før bygging av nytt fortau kan iverksettes, skal det utarbeides en byggeplan for fortauet etter føringer gitt i håndbok 017 (veg- og gateutforming), håndbok 018 (vegbygging) og håndbok 263 (geometrisk utforming av veg- og gatekryss).
Byggeplanen skal sendes Statens vegvesen til gjennomgang.*
- 5.2 *Murløsning ved 104/66 og 104/22 vurderes når eiendomsgrense mellom denne eiendommen og fylkesveggrunn er fastsatt.*

Lunner kommune aksepterer å ta seg av drift og vedlikehold av fortauet inntil dette er avklart med fylkeskommunen, men forutsetter at dette avklares innen rimelig tid (1 år).

Vedtaket kan påklages i henhold til plan- og bygningsloven § 15, jf. Forvaltningslovens kap. VI av part eller annen med rettslig klageinteresse. En eventuell klage må fremsettes skriftlig til Lunner kommune innen 3 - tre - uker fra underretning om vedtaket.

DOKUMENT I SAKEN:

Vedlagt:

Innspill til varsel om oppstart av planarbeid

Innspill til varsel om oppstart av planarbeid

Reguleringsplan for fortau langs fv4 Parsell Kalvsjø - Jernbanebrua

Reguleringsplan for fortau langs fv4 Parsell Kalvsjø - Jernbanebrua Innsigelse

Reguleringsplan for fortau langs FV4 Parsell Kalvsjø - Jernbanebrua Varsel om oppstart

Uttalelse fra Norsk Sjøfartsmuseum ang. varsel om oppstart av reguleringsplan for fortau langs RV4 Kalvsjø-Jernbanebrua

Saksframlegg sak 57/07 i Utviklingsutvalget, den 20.09.07

Øvrige dokument:

Varsel om regulering for gang-/sykkelveg mot Kalvsjø Merknader - Kopi av brev til COWI AS v/Bjørn Leifsen

FLYTTET TIL SAK 07/118 - 17.01.2007 - KOMM/AREAL/CSH TIDLIGERE

LØPENUMMER 444/07

FLYTTET TIL SAK 07/118 - 17.01.2007 - KOMM/AREAL/CSH TIDLIGERE

LØPENUMMER

FLYTTET TIL SAK 07/118 - 17.01.2007 - KOMM/AREAL/CSH TIDLIGERE

LØPENUMMER

Varsel om regulering for gang-/sykkelveg mot Kalvsjø Merknader - Kopi av brev til COWI AS v/Bjørn Leifsen

FLYTTET TIL SAK 07/118 - 17.01.2007 - KOMM/AREAL/CSH TIDLIGERE

LØPENUMMER

Gang-/sykkelveg - Kalvsjø

Bestilling av annonse

Varsel om regulering, gang-/sykkelveg fra bru over jernbane/rv 35 jernbane

Varsel om regulering gang-/sykkelveg fra bru over jernbanen/RV35 og til Kalvsjø

Varsel om regulering for gang-/sykkelveg mot Kalvsjø Merknader - Kopi av brev til COWI AS v/Bjørn Leifsen

Reguleringsplan for fortau langs fv4, Parsell Kalvsjø-Jernbanebrua. Melding om offentlig ettersyn

Reguleringsplan for fortau langs fv4, Parsell Kalvsjø-Jernbanebrua, annonsebestilling offentlig ettersyn

Reguleringsplan for fortau langs fv4, Parsell Kalvsjø-Jernbanebrua, planskjema offentlig ettersyn

Merknader til reguleringsplan for fortau langs fv4, Parsell Kalvsjø-Jernbanebrua

FLYTTET TIL SAK 05/1445 - 27.08.2007 - KOMM/AREAL/GER TIDLIGERE

LØPENUMMER 6493/07

FLYTTET TIL SAK 05/1445 - 20.07.2007 - KOMM/FT/ILT TIDLIGERE LØPENUMMER 6495/07

Merknader til reguleringsplan for fortau langs fv. 4

Gang-/sykkelveg - Kalvsjø Avkjørsel fra 104/5

Uttalelse - Reguleringsplan for fortau Fv4, pasell Kalvsjø-Jernbane

Protest mot forslag til reguleringsplan for fortau langs Kalvsjøvannet

Plan for fortau langs Kalvsjøtjerne - utlagt til offentlig ettersyn

Reguleringsplan for fortau langs fylkesvei 4

Reguleringsplan for fortau langs FV4, parsell Kalvsjø-Jernbanebrua

UTV 153/07 Fortau langs RV4 Kalvsjø-Jernbanebrua

Reguleringsplan fortau langs fv 4, høring

Orientering om befaringsplan for fortau langs fv4

Merknads- og sluttbehandling Reguleringsplan for fortau langs fv4

Reguleringsplan for fortau langs fv4 parsell Kalvsjø - Jernbanebrua Varsel om oppstart av planarbeid. Annonse

Reguleringsplan for fortau langs fv4 Parsell Kalvsjø - Jernbanebrua

Vedrørende varsel om oppstart av planarbeide - fortau langs FV4 Kalvsjø – Jernbanebrua (brev til ordfører)

Reguleringsplan for fortau langs FV4, parsell Kalvsjø-Jernbanebrua Innspill til varsel om oppstart av planarbeide (brev til ordfører)

Reguleringsplan for fortau langs RV4, parsell Kalvsjø.

Særutskrift av saken med saksframlegg sendes til:

Bjørn Vestengen, Lunnerlinna 111, 2730 LUNNER

COWI AS /ved Bjørn Leifsen, PB 3078, 3501 HØNEFOSS

Eli Mette Berge Gundersen, Randsfjordlinna 292, 2730 LUNNER

Eva Strømnes og Terje Stenseng, Randsfjordlinna 233, 2730 LUNNER

Fylkesmannen i Oppland, Serviceboks, 2626 LILLEHAMMER

Gerd Helene Thuille, Lunnerlinna 78, 2730 LUNNER

Hadeland EnergiNett AS, Jarenvegen 15-17, 2770 JAREN

Hanne Marie Bjøralt Ward, Vangsgutua 1, 2730 LUNNER

Hege Catrin og Arild Vestengen, Lunnerlinna 109, 2730 LUNNER

Lunner kommune, Sandsvegen 1, 2740 ROA

Oppland fylkeskommune, Serviceboks, 2626 LILLEHAMMER

Statens vegvesen Region Øst, Postboks 1010 Skurva, 2605 LILLEHAMMER

Trude og Finn Gauksrud, Lunnerlinna 84, 2730 LUNNER

Yvette Thuille, Lunnerlinna 80, 2730 LUNNER

Rett utskrift av møtebok.

Roa,

Utvalgssekretær



Sak nr	Styre/råd/utvalg:	Møtedato:
94/08	Kommunestyret	18.12.2008
68/08	Utviklingsutvalget	11.12.2008
49/08	Kommunestyret	26.06.2008
79/07	Kommunestyret	11.10.2007
52/07	Utviklingsutvalget	20.09.2007
57/06	Utviklingsutvalget	06.06.2007

Saksbehandler: Gunn Elin Rudi, Tjenesteleder arealforvaltning

REGULERINGSPLAN GANG- OG SYKKELVEG LANGS FV4 OG FV5 JERNBANEBRUA-MELBYKRYSET, MERKNADS- OG SLUTTBEHANDLING

Lovhjemmel: Plan- og bygningsloven.

KOMMUNESTYRETS VEDTAK:

Med hjemmel i plan- og bygningsloven § 27-2 godkjenner Lunner kommune reguleringsplan for G/s-veg langs fv4 og fv5 Parsell Jernbanebrua-Melbykrysset med følgende endringer:

Plankart:

- På plankart med tilhørende tegnforklaring illustreres den førreformatoriske dyrkningsflaten (id 104245).

Bestemmelser:

- Endring av § 2.1 *Offentlige trafikkområder*
 - 2.1 *Vegskråninger og –fyllinger skal beplantes/tilsås og behandles på tiltalende måte. Utforming av tiltaket må ta hensyn til kulturminnene i området.*
- Ny § 3 *Rekkefølgebestemmelser:*
 - 3.1 *Før bygging av ny gang- og sykkelveg kan iverksettes, skal det utarbeides en byggeplan for gang- og sykkelvegen etter føringer gitt i håndbok 017 (veg- og gateutforming), håndbok 018 (vegbygging) og håndbok 263 (geometrisk utforming av veg- og gatekryss). Byggeplanen skal sendes Statens vegvesen til gjennomgang.*
 - 3.2 *Før iverksetting av tiltak i henhold til gjeldende reguleringsplan skal det foretas arkeologisk utgravning av det berørte automatisk fredete kulturminnet, en førreformatorisk dyrkningsflate (id 104245), i planområdet.*

Det skal tas kontakt med Oppland fylkeskommune i god tid før tiltaket skal gjennomføres slik at omfanget av den arkeologiske utgravningen kan fastsettes.

Vedtaket kan påklages i henhold til plan- og bygningsloven § 15, jf. Forvaltningslovens kap. VI av part eller annen med rettslig klageinteresse. En eventuell klage må fremsettes skriftlig til Lunner kommune innen 3 - tre -uker fra underretning om vedtaket.

Behandling og avstemming:

Utviklingsutvalgets innstilling ble enstemmig vedtatt.

UTVIKLINGSUTVALGETS INNSTILLING TIL KOMMUNESTYRET:

Med hjemmel i plan- og bygningsloven § 27-2 godkjenner Lunner kommune reguleringsplan for G/s-veg langs fv4 og fv5 Parsell Jernbanebrua-Melbykrysset med følgende endringer:

Plankart:

- På plankart med tilhørende tegnforklaring illustreres den førreformatoriske dyrkningsflaten (id 104245).

Bestemmelser:

- Endring av § 2.1 *Offentlige trafikkområder*

2.1 Vegskråninger og –fyllinger skal beplantes/tilsås og behandles på tiltalende måte. Utforming av tiltaket må ta hensyn til kulturminnene i området.

- Ny § 3 *Rekkefølgebestemmelser:*

3.1 Før bygging av ny gang- og sykkelveg kan iverksettes, skal det utarbeides en byggeplan for gang- og sykkelvegen etter føringer gitt i håndbok 017 (veg- og gateutforming), håndbok 018 (vegbygging) og håndbok 263 (geometrisk utforming av veg- og gatekryss). Byggeplanen skal sendes Statens vegvesen til gjennomgang.

3.2 Før iverksetting av tiltak i henhold til gjeldende reguleringsplan skal det foretas arkeologisk utgravning av det berørte automatisk fredete kulturminnet, en førreformatorisk dyrkningsflate (id 104245), i planområdet.

Det skal tas kontakt med Oppland fylkeskommune i god tid før tiltaket skal gjennomføres slik at omfanget av den arkeologiske utgravningen kan fastsettes.

Vedtaket kan påklages i henhold til plan- og bygningsloven § 15, jf. Forvaltningslovens kap. VI av part eller annen med rettslig klageinteresse. En eventuell klage må fremsettes skriftlig til Lunner kommune innen 3 - tre -uker fra underretning om vedtaket.

Behandling og avstemming:

Utviklingsutvalget opprettholder enstemmig innstillingen til kommunestyret i sak 52/07 den 20.09.07.

KOMMUNESTYRETS VEDTAK 26.06.08:

Saken ble trukket fra sakslisten.

Behandling og avstemming:

Ordfører Anders Larmerud foreslo å trekke saken pga utsettelses vedtak i sak 48/08. Ordfører Larmeruds forslag ble vedtatt med 19 mot 6 stemmer.

Rådmannens innstilling:

Med hjemmel i plan- og bygningsloven § 27-2 godkjenner Lunner kommune reguleringsplan for G/s-veg langs fv4 og fv5 Parsell Jernbanebrua-Melbykrysset med følgende endringer:

Plankart:

- På plankart med tilhørende tegnforklaring illustreres den førreformatoriske dyrkningsflaten (id 104245).

Bestemmelser:

- Endring av § 2.1 Offentlige trafikkområder

2.1 Vegskråninger og –fyllinger skal beplantes/tilsås og behandles på tiltalende måte. Utforming av tiltaket må ta hensyn til kulturminnene i området.

- Ny § 3 Rekkefølgebestemmelser:

3.1 Før bygging av ny gang- og sykkelveg kan iverksettes, skal det utarbeides en byggeplan for gang- og sykkelvegen etter føringer gitt i håndbok 017 (veg- og gateutforming), håndbok 018 (vegbygging) og håndbok 263 (geometrisk utforming av veg- og gatekryss). Byggeplanen skal sendes Statens vegvesen til gjennomgang.

3.2 Før iverksetting av tiltak i henhold til gjeldende reguleringsplan skal det foretas arkeologisk utgravning av det berørte automatisk fredete kulturminnet, en førreformatorisk dyrkningsflate (id 104245), i planområdet.

Det skal tas kontakt med Oppland fylkeskommune i god tid før tiltaket skal gjennomføres slik at omfanget av den arkeologiske utgravningen kan fastsettes.

Vedtaket kan påklages i henhold til plan- og bygningsloven § 15, jf. Forvaltningslovens kap. VI av part eller annen med rettslig klageinteresse. En eventuell klage må fremsettes skriftlig til Lunner kommune innen 3 - tre -uker fra underretning om vedtaket.

Sammendrag:

Lunner kommune har som ledd i utbedring av trafiksikkerhetsforholdene i og rundt Lunner barneskole igangsatt arbeid med reguleringsplan for Gang- og sykkelveg fra Jernbanebrua ved Kalvsjø og nordover til Melbykrysset. Planen har vært ute til offentlig ettersyn i perioden 29. juni til 3. august 2007. Innkomne merknader skal behandles og planen sluttbehandles. Oppland fylkeskommune har fremmet innsigelse til planen pga konflikt med automatisk fredet kulturminne. Det foreslås justeringer av planen slik at det er avklart med fylkeskommunen at innsigelsen trekkes forutsatt at kulturminner ivaretas i hht. rådmannens innstilling.

Saksutredning:

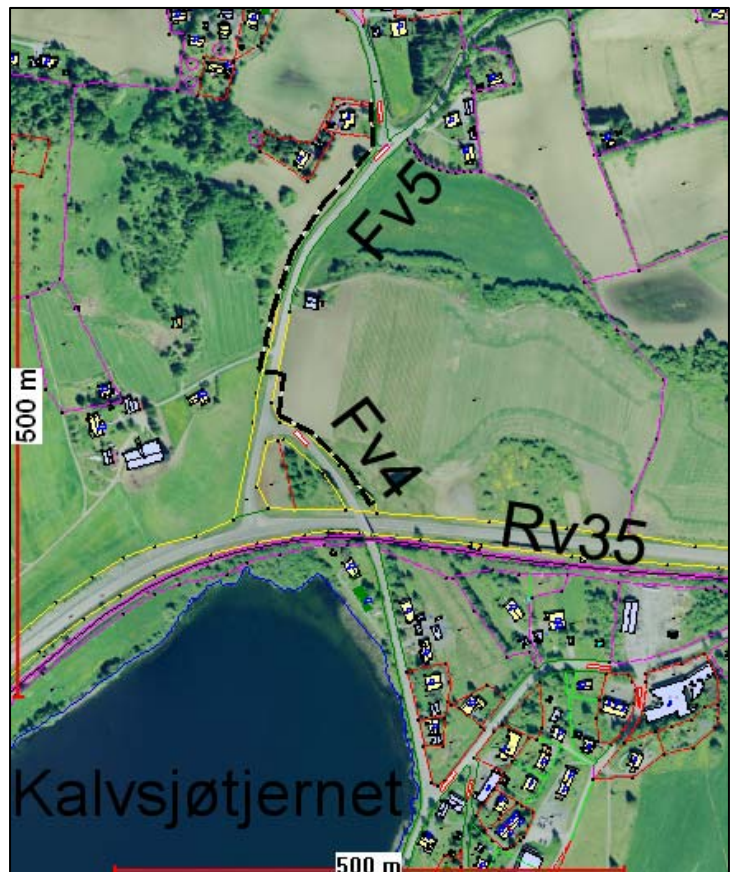
1. FAKTA:

1.1 Bakgrunn for saken

Bakgrunnen for saken er at Lunner kommune har engasjert COWI AS for å utarbeide reguleringsplan for gang- og sykkelveg fra Jernbanebrua ved rv 35 og videre nordover langs fv 4 og fv 5 fram til Melbykrysset.

Hensikten med planen er å legge til rette for trafiksikkerhetstiltak på skoleveg mellom Kalvsjø og Lunner barneskole. Tiltaket er prioritert på 2. plass i Lunner kommunes trafiksikkerhetsplan vedtatt av kommunestyret 23.11.2006. Tiltak prioritert på 1. plass er allerede gjennomført (breddeutvidelse fv 3 Heimly-Lunner barneskole). Det avsatt midler til å gjennomføre prosjektet i 2007, men dette kan vise seg å bli vanskelig på grunn av funn av automatisk fredete kulturminner. Lokalisering av planområdet er vist på kartet til høyre.

Reguleringsplanforslaget har vært ute til offentlig ettersyn med frist for å komme med merknader satt til 3. august 2007. Planen skal nå merknadsbehandles



1. 2 Planstatus

Planområdet er tidligere uregulert og gang- og sykkelveg ligger inne som *Viktige ledd i kommunikasjons-systemet*, jfr. plan- og bygningsloven §20-4, 1. ledd nr. 6. Reguleringsplanen er med det en ren oppfølging av overordnet plan. Det utarbeides parallelt med denne planen også reguleringsplan for fortau langs fv4 på Kalvsjø og fram til Jernbanebrua.

1.3 Reguleringsplanen

Reguleringsplanen legger til rette for tradisjonell gang- og sykkelveg med 3m grøft mellom kjørebane og gang/sykkeveg på hele strekningen, men den munner ut i eksisterende fortausløsning over rv35 og Bergensbanen mot sør.

Planområdet ligger i et åpent kulturlandskap. De planlagte tiltakene ligger langs eksisterende fylkesvegnett. Det er foretatt sjakting i området pga at det ligger et kjent gravfelt på østsiden av fv5 midt mellom kryss fv4xfv5 og Melbykrysset. Dette har medført at gang- og sykkelvegen er lagt på fylkesvegens vestside. Likedan er nødvendig kryssingspunkt av fv5 dratt sørover for å unngå konflikt med gravfeltet. I forbindelse med sjaktingen ble det påvist ett automatisk fredet kulturminne, en dyrkingsflate på vestsiden av fv5.

Videre er det registrert et svært viktig biologisk-mangfold-område i en randsone til fv 5. Dette er en bjørk-ospehage som mot vegen er en meget rik, ospedominert hagemark med noe bjørk og innslag av edellauvtrær. I åkerkanten helt i sør står Lunnens eneste forekomst av den regionalt meget sjeldne kalk-arten kratt-alant. Kommunen har gjort vurdering av denne forekomsten og står i realiteten overfor valget å måtte gå til inngrep i et gravfelt eller å forringe ytterkanten av en viktig lokalitet for biologisk mangfold, og har etter en samlet vurdering valgt å la tiltaket gå på bekostning av biologisk mangfold. Kratt-alanten vil det også være mulig å flytte ifølge biolog.

2. INNKOMNE MERKNADER

Innkomne merknader er referert og kommentert.

2.1 Merknad fra Statens vegvesen, datert 18.07.2007

Statens vegvesen krever at det legges inn rekkefølgebestemmelser i planen om følgende forhold:

Før bygging av ny gang- og sykkelveg kan iverksettes, krever Statens vegvesen at det blir utarbeidet en byggeplan for gang- og sykkelvegen etter føringer gitt i håndbok 017 (veg- og gateutforming), håndbok 018 (vegbygging) og håndbok 263 (geometrisk utforming av veg- og gatekryss).

Byggeplan for gang- og sykkelvegen skal sendes Statens vegvesen til gjennomgang. I tillegg må det inngås avtale med Statens vegvesen og tiltakshaver i de tilfeller det skal gjennomføres tiltak i vegvesenets veganlegg. Det må påregnes 4-8 ukers saksbehandlingstid fra byggeplanen sendes.

Kommunens kommentar

Kravet til byggeplan inntas i rekkefølgebestemmelsene.

2.2 Merknad fra Fylkesmannen i Oppland, datert 19.07.2007

Fylkesmannen konstaterer at reguleringsplanen er i samsvar med gjeldende kommuneplan, og har ikke merknader til at planen vedtas.

Kommunens kommentar:

Ingen.

2.3 Merknad fra Oppland fylkeskommune datert 3. september 2007

Kulturminnemyndighetene i Oppland fylkeskommune gjennomførte arkeologisk sjaktning i dyrka mark i planområdet høsten 2006. Det ble påvist automatisk fredete kulturminner – dyrkingsflaten id 104245 – ved sjaktningen. Id104245 er i konflikt med det planlagte tiltaket, og det ble søkt Riksantikvaren om dispensasjon etter kulturminnelovens §8,4.ledd for kulturminnet.

Riksantikvaren har etter en vurdering av planen og gjeldende situasjon valgt å gi dispensasjon etter lov om kulturminner for dyrkingsflaten id104245. Vedtaket innebærer krav om arkeologisk granskning. Kostnadene ved en slik granskning må bæres av tiltakshaver, i dette tilfellet Lunner kommune.

Vedtaket om omfanget av den arkeologiske granskningen kan først skje etter at reguleringsplanen er endelig vedtatt. Fylkeskommunen gjør oppmerksom på at arkeologiske granskninger normalt bare lar seg gjennomføre i sommerhalvåret, og at tiltakshaver må ta hensyn til dette i sin videre planlegging.

Tiltakshaver må varsle Oppland fylkeskommune i god tid før tiltaket etter reguleringsplanen ønskes realisert. Riksantikvaren vil deretter fatte vedtak om omfanget av den arkeologiske granskningen. Dette vedtaket vil kunne påklages i medhold av forvaltningsloven §§28 og 29.

I følge Kulturhistorisk museum, Universitetet i Oslo, sitt forslag til budsjett er en utgravning av angjeldende dyrkingsflate beregnet å koste inntil kr. 95.000,- (2007-kroner og satser). I tillegg må tiltakshaver stille gravemaskin med fører til disposisjon i nødvendig utstrekning, sørge for påvisning av det aktuelle kulturminnet i marken, sørge for fastpunktet påvises ved kulturminnet, skaffe tiltrede til berørte eiendommer samt foreta påvisning av eventuelle kabler og rør i undersøkelsesområdet.

Fylkeskommunen ber om at følgende tekst innarbeides i reguleringsplanens bestemmelser:

Før iverksettingen av tiltak i henhold til gjeldende reguleringsplan skal det foretas arkeologisk utgravning av det berørte automatisk fredete kulturminnet, en førreformatorisk dyrkingsflate (id 104245, i planområdet.

Det skal tas kontakt med Oppland fylkeskommune i god tid før tiltaket skal gjennomføres slik at omfanget av den arkeologiske utgravningen kan fastsettes.

Fylkeskommunen mener id 104245 er vist med skravur i plankartet, og at det ikke framgår av tegnforklaringen til planen at det ligger et automatisk fredet kulturminne i planområdet. Fylkeskommunen ber om at tegnforklaringen oppdateres.

Det er viktig at gang- og sykkelvegen legges godt i terrenget, og at store skråninger og fyllinger unngås så langt som mulig. Dette er særlig viktig av hensyn til gravhaugen id29330-11 som ligger på motsatt side av fylkesvegen for gang- og sykkelvegen. Fylkeskommunen anbefaler at planbestemmelsene § 2.1 omskrives til "Eventuelle vegskjæringer og fyllinger må ha slakest mulig helning, og skal beplantes/tilsås og behandles på tiltalende måte. Utforming av tiltaket må ta hensyn til kulturminnene i området.

Oppland fylkeskommune som regional kulturminnemyndighet fremmer **innsigelse** til reguleringsplan for gang- og sykkelveg langs fv4 og 5 parsell Jernbanebrua-Melbykrysset, da

reguleringsplanen ikke ivaretar forholdet til automatisk fredete kulturminner. Fylkeskommunen vil trekke sin innsigelse dersom planen endres i tråd med innspillene vedrørende bestemmelser og kart.

Kommentar:

Lunner kommune har vært klar over at det finnes automatisk fredete kulturminner i og inntil planområdet i forbindelse med utarbeiding av planen, og ønsker å ta hensyn til disse. Det er likevel slik at dette er en plansak der ulike interesser har måttet blitt vektet opp i mot hverandre herunder de viktigste hensynene; Trafikksikkerhet, biologisk mangfold, kulturminner og vern av dyrka mark. Lunner kommune vil derfor ta inn bestemmelser som foreslått fra fylkeskommunen knyttet til rekkefølge og utgravning av dyrkingsflaten id 104245.

Når det gjelder plankartet så er det ikke dyrkingsflaten som er vist med skravur, men fareområde knyttet til høgspenlinje. Kommunen mener at reguleringsplanen skal vise den framtidige situasjonen med gang- og sykkelveg, og at planbestemmelsen som foreslått fra fylkeskommunen hva gjelder rekkefølge sikrer utgravning og dokumentasjon av dyrkingsflaten før selve gang- og sykkelvegtiltaket iverksettes. For at innsigelsen skal bortfalle velger vi likevel å vise dyrkingsflaten som en illustrasjon på plankartet og med tilhørende tegnforklaring.

Når det gjelder forslaget til endring av bestemmelse § 2.1 er det slik at det er den viste reguleringsplanen som bestemmer skråningsutslag og dermed også helning. Dersom skråningen skal være slakere enn den viste, blir omfanget av inngrepene større. Dette vil kunne medføre at tiltaket kommer i ytterligere konflikt med automatisk fredete kulturminner i bakken og det medfører en større avgang i dyrka mark enn det planen nå viser. Kommunen ønsker ikke større avgang i dyrka mark enn det som er nødvendig for å gjennomføre gang- og sykkelvegtiltaket som vist i planen som har vært på høring. § 2.1 kan likevel justeres noe i den retning som fylkeskommunen etterlyser, men ikke fullt og helt.

3. VURDERING/DRØFTING:

Det har ikke framkommet nye vesentlige momenter i forbindelse med høringsprosessen enn det som har blitt kjent tidligere. Forholdet til automatiske fredete kulturminner er blitt ytterligere tydeliggjort, og kommunen vil etterkomme deler av de innspill fylkeskommunen har kommet med i form justering av planbestemmelser. Størst utfordring er det knyttet til arkeologiske utgravninger og den videre framdriften på disse som er betinget av kommunestyrets vedtak av planen. Når det gjelder erverv av grunn til gang- og sykkelvegen er dette en prosess som er igangsatt.

4. KONKLUSJON

Med hjemmel i plan- og bygningsloven § 27-2 godkjenner Lunner kommune reguleringsplan for G/s-veg langs fv4 og fv5 Parsell Jernbanebrua-Melbykrysset med følgende endringer:

- På plankart med tilhørende tegnforklaring illustreres den førreformatoriske dyrkingsflaten (id 104245).

- Endring av § 2.1 Offentlige trafikkområder

2.1 Vegskråninger og –fyllinger skal beplantes/tilsås og behandles på tiltalende måte. Utforming av tiltaket må ta hensyn til kulturminnene i området.

- Ny § 3 Rekkefølgebestemmelser:

- 3.1 Før bygging av ny gang- og sykkelveg kan iverksettes, skal det utarbeidet en byggeplan for gang- og sykkelvegen etter føringer gitt i håndbok 017 (veg- og gateutforming), håndbok 018 (vegbygging) og håndbok 263 (geometrisk utforming av veg- og gatekryss). Byggeplanen skal sendes Statens vegvesen til gjennomgang.
- 3.2 Før iverksetting av tiltak i henhold til gjeldende reguleringsplan skal det foretas arkeologisk utgravning av det berørte automatisk fredete kulturminnet, en førreformatorisk dyrkningsflate (id 104245), i planområdet.

Det skal tas kontakt med Oppland fylkeskommune i god tid før tiltaket skal gjennomføres slik at omfanget av den arkeologiske utgravningen kan fastsettes.

DOKUMENT I SAKEN:

Vedlagt i ad-hefte:

Planbeskrivelse datert 06.06.2007

Planbestemmelser datert 06.06.2007

Plankart sist endret 29.06.2007

Øvrige dokument:

Bestilling av annonse - Reguleringsplan G/S-veg langs Fv4 og Fv5 - Kalvsjø - Heimly

Varsel om regulering - Gang-/sykkelveger Heimly-Kalvsjø

Uttalelse etter arkeologisk befaring Kopi av brev til COWI AS

Reg.plan G/S-veg langs fv4 og fv5, Pars. Jernbanebrua-Melbykrysset Offentlig ettersyn 101/38 Gangveg ved Melbykrysset

Revidert reguleringsplan for gang-/sykkelveg mot Kalvsjø

Regulering for gang-/sykkelveg Heimly-Kalvsjø, Gnr. 99/4; 101/1,51 - Uttalelse etter arkeologisk befaring

Reguleringsplan gang- og sykkelveg langs Fv4 og Fv5 Jernbanebrua-Melbykrysset, annonsebestilling offentlig ettersyn

Merknader til reguleringsplan gang og sykkelveg langs fv.4 og fv.5

Vedrørende utsettelse av frist for uttalelse

Reguleringsplan gang- og sykkelveg Jernbanebrua - Melbykrysset - Høring

Reguleringsplan gang- og sykkelveg Jernbanebrua - Melbykrysset - Høring

Søknad om dispensasjon etter kulturminneloven Kopi av brev til Riksantikvren

Særutskrift av saken med saksframlegg sendes etter kommunestyrebehandling:

COWI AS /ved Bjørn Leifsen, PB 3078, 3501 HØNEFOSS

Eva Haga Engen, Lunnerlinna 74, 2730 LUNNER

Fylkesmannen i Oppland, Serviceboks, 2626 LILLEHAMMER

Gudbrand Maurtvedt, Kjørkevegen 31, 2730 LUNNER

Hadeland EnergiNett AS, Jarenvegen 15-17, 2770 JAREN

Kjersti L. og Freddy Klevengen, Grindvollinna 2, 2730 LUNNER

Lunner kommune, Sandsvegen 1, 2740 ROA

Oppland fylkeskommune, Serviceboks, 2626 LILLEHAMMER

Reidun Bergrem, Grindvollinna 4, 2730 LUNNER

Statens vegvesen Region Øst, Postboks 1010 Skurva, 2605 LILLEHAMMER

Vidar Håkonsløkken, Torshovgata 8C, 0476 OSLO

Aase Kirsten og Arne Skirstad, Lunnerlinna 105A, 2730 LUNNER

Rett utskrift av møtebok.

Roa,

Utvalgssekretær

**Sak nr**
95/08**Styre/råd/utvalg:**
Kommunestyret**Møtedato:**
18.12.2008

Saksbehandler: Reidun Midtlie, Utvalgssekretær

**REVISJONSRAPPORT: PROSJEKTSTYRING I LUNNER KOMMUNE -
OVERORDNET SYSTEM FOR STYRING AV BYGGEPROSJEKTER****KOMMUNESTYRETS VEDTAK:**

1. Kommunestyret tar til orientering at kontrollutvalget har fulgt opp tidligere vedtak etter behandling av revisjonsrapport i kommunestyrets møte 14.12.06 i forbindelse med bygging av Lunner barneskole, også omtalt som "Solheim-saken". I denne rapporten ble det påpekt flere svakheter med kommunens overordnede styring av prosjektet.
2. Kommunestyret har behandlet oppfølgingsrapporten fra Innlandet Revisjon IKS, og tar til orientering at rapporten peker på følgende forbedringsområder:
 - Målformuleringer
 - Risikovurderinger
 - Styrke beslutningsgrunnlaget for de politiske organer
 - Skriftlige rutiner og prosjekthåndbok
 - Klar sammenheng mellom prosjektregnskap og kommunens regnskapssystem.
3. Kommunestyret forutsetter at rådmannen benytter rapportens innspill i det videre arbeidet med å utvikle et godt system, slik at man unngår problemer med styring og kontroll av fremtidige byggeprosjekter.

Behandling og avstemming:

Kontrollutvalget endret i møtet sin innstilling med følgende:

"vedtakets pkt. 2, kulepunkt 5 "Integrert regnskapssystem" endres til "Klar sammenheng mellom prosjektregnskap og kommunens regnskapssystem.""

Kontrollutvalgets endrede innstilling ble enstemmig vedtatt.

Kontrollutvalgets innstilling:

1. Kommunestyret tar til orientering at kontrollutvalget har fulgt opp tidligere vedtak etter behandling av revisjonsrapport i kommunestyrets møte 14.12.06 i forbindelse med bygging av Lunner barneskole, også omtalt som "Solheim-

saken”. I denne rapporten ble det påpekt flere svakheter med kommunens overordnede styring av prosjektet.

- Kommunestyret har behandlet oppfølgingsrapporten fra Innlandet Revisjon IKS, og tar til orientering at rapporten peker på følgende forbedringsområder:
 - Målformuleringer
 - Risikovurderinger
 - Styrke beslutningsgrunnlaget for de politiske organer
 - Skriftlige rutiner og prosjekthåndbok
 - Integreert regnskapssystem

- Kommunestyret forutsetter at rådmannen benytter rapportens innspill i det videre arbeidet med å utvikle et godt system, slik at man unngår problemer med styring og kontroll av fremtidige byggeprosjekter.

FAKTA:

Viser til sak 25/08 fra møte i kontrollutvalget i Lunner kommune 23.09.08.

Konklusjon:

Viser til kontrollutvalgets innstilling.

DOKUMENT I SAKEN:**Vedlagt:**

08/1858-1, Sak fra kontrollutvalget til kommunestyret

Øvrige dokument:

Ingen.

Særutskrift av saken med saksframlegg sendes til:

Kontrollutvalget v/Trygve Brandrud, Hovlandsvegen 31, 2740 Roa

Revisjonen

Ordfører

Rett utskrift av møtebok.

Roa,

Utvalgssekretær

**Sak nr**
96/08**Styre/råd/utvalg:**
Kommunestyret**Møtedato:**
18.12.2008

Saksbehandler: Inger-Lise Trehjørningen, Sekretær

MØTEPLAN FOR LUNNER KOMMUNE FØRSTE HALVÅR 2009

Lovhjemmel:

KOMMUNESTYRETS VEDTAK:

Møteplan for Lunner kommune første halvår 2009 vedtas med følgende endringer:

Ungdomsrådet flytter møtet 12. februar til 5. mars.

Eldrerådet flytter følgende møter: 13. januar til 20. januar, 17. februar til 3. mars og 28. mai til 26. mai.

Behandling og avstemming:

Ordfører Anders Larmerud fremmet følgende endringer:

”Ungdomsrådet flytter møtet 12. februar til 5. mars.

Eldrerådet flytter følgende møter: 13. januar til 20. januar, 17. februar til 3. mars og 28. mai til 26. mai.”

Ordfører Anders Larmeruds endringsforslag ble enstemmig vedtatt.

Rådmannens innstilling med vedtatte endringer ble enstemmig vedtatt.

Rådmannens innstilling:

Møteplan for Lunner kommune første halvår 2009 vedtas.

FAKTA:

Det er satt opp forslag på møteplan for første halvår 2009 som følger vedlagt.

Konklusjon:

Møteplan for Lunner kommune første halvår 2009 vedtas.

DOKUMENT I SAKEN:**Vedlagt:**

Møteplan for første halvår 2009.

Øvrige dokument:**Særutskrift av saken med saksframlegg sendes til:**

Utvalgssekretariatet, som lager oppsett i h.h.t. vedtak. Dette sendes:

Arne Trøhaugen, kantina, politisk sekretariat i Gran og Jevnaker og regionkoordinator Edvin Straume.

Web-ansvarlig.

Rett utskrift av møtebok.

Roa,

Utvalgssekretær



Sak nr	Styre/råd/utvalg:	Møtedato:
97/08	Kommunestyret	18.12.2008
74/08	Formannskapet	04.12.2008

Saksbehandler: Ole Øystein Larsen, Rådgiver

FOLKEVALGTES GODTGJØRING I PERIODEN 2009 - 2011

Lovhjemmel: Kommunelov

KOMMUNESTYRETS VEDTAK:

1. Utvalget for vurdering av de folkevalgtes godtgjøring bes om å vurdere måten å fastsette ordførerens godtgjørelsen på og fremme sin innstilling om denne høsten 2009.
2. Ordførerens godtgjørelse fryses på 2008 nivå med virkning for hele året 2009 og med virkning for alle faste godtgjørelser og møtegodtgjørelser.
3. Følgende tilpasninger vedtas i godtgjørelsesreglementet:
 - Godtgjørelsen til barn og unges representant bortfaller på dato for iverksetting av ny plandel av plan og bygningsloven.
 - Overformyndernes faste godtgjørelse justeres fom 2009 ved at prosentsatsen økes til:
 - * Overformynder I: **6%**
 - * Overformynder II: **3%**
 - Følgende endringer foretas i andre prosentsatser for faste godtgjørelser:
 - * Leder av utviklingsutvalget godtgjøres som varaordfører dvs. med 6% av ordførerens godtgjørelse.
 - * Godtgjørelsen bortfaller til nestleder i utviklingsutvalget.
 - Godtgjørelsene til leder og medlemmer av kontrollutvalget fryses som for de øvrige utvalg.
 - Godtgjørelse til ungdomsråd tas ut av reglementet.
 - Godtgjørelse til forliksrådet tas ut av reglementet.

Behandling og avstemming:

Formannskapetets innstilling ble enstemmig vedtatt.

FORMANNSKAPETS INNSTILLING TIL KOMMUNESTYRET:

1. Utvalget for vurdering av de folkevalgtes godtgjøring bes om å vurdere måten å fastsette ordførerens godtgjørelsen på og fremme sin innstilling om denne høsten 2009.
2. Ordførerens godtgjørelse fryses på 2008 nivå med virkning for hele året 2009 og med virkning for alle faste godtgjørelser og møtegodtgjørelser.

3. Følgende tilpasninger vedtas i godtgjørelsesreglementet:

- Godtgjørelsen til barn og unges representant bortfaller på dato for iverksetting av ny plandel av plan og bygningsloven.
- Overformyndernes faste godtgjørelse justeres fom 2009 ved at prosentsatsen økes til:
 - * Overformynder I: **6%**
 - * Overformynder II: **3%**
- Følgende endringer foretas i andre prosentsatser for faste godtgjørelser:
 - * Leder av utviklingsutvalget godtgjøres som varaordfører dvs. med 6% av ordførerens godtgjørelse.
 - * Godtgjørelsen bortfaller til nestleder i utviklingsutvalget.
- Godtgjørelsene til leder og medlemmer av kontrollutvalget fryses som for de øvrige utvalg.
- Godtgjørelse til ungdomsråd tas ut av reglementet.
- Godtgjørelse til forliksrådet tas ut av reglementet.

Behandling og avstemming:

Utvalgets innstilling ble enstemmig vedtatt som formannskapets innstilling til kommunestyret.

Utvalgets innstilling:

1. Utvalget for vurdering av de folkevalgtes godtgjøring bes om å vurdere måten å fastsette ordførerens godtgjørelsen på og fremme sin innstilling om denne høsten 2009.
2. Ordførerens godtgjørelse fryses på 2008 nivå med virkning for hele året 2009 og med virkning for alle faste godtgjørelser og møtegodtgjørelser.
3. Følgende tilpasninger vedtas i godtgjørelsesreglementet:
 - Godtgjørelsen til barn og unges representant bortfaller på dato for iverksetting av ny plandel av plan og bygningsloven.
 - Overformyndernes faste godtgjørelse justeres fom 2009 ved at prosentsatsen økes til:
 - * Overformynder I: **6%**
 - * Overformynder II: **3%**
 - Følgende endringer foretas i andre prosentsatser for faste godtgjørelser:
 - * Leder av utviklingsutvalget godtgjøres som varaordfører dvs. med 6% av ordførerens godtgjørelse.
 - * Godtgjørelsen bortfaller til nestleder i utviklingsutvalget.
 - Godtgjørelsene til leder og medlemmer av kontrollutvalget fryses som for de øvrige utvalg.
 - Godtgjørelse til ungdomsråd tas ut av reglementet.
 - Godtgjørelse til forliksrådet tas ut av reglementet.

Saksutredning

1. FAKTA

Utvalget for vurdering av de folkevalgtes godtgjøring har hatt 3 møter høsten 2008. Utvalget ble oppnevnt av kommunestyret den 22.11.2007 – K-sak 114/07.

Utvalget består av:

Mai Britt Rønningen, leder

Torbjørn Raastad

Harald Tyrdal

Eigil Morvik

Utvalget har vurdert nivået for de folkevalgtes godtgjørelse generelt sett, faste godtgjørelser og møtegodtgjørelsen spesielt med bakgrunn i kommunestyrets vedtatte foreløpige føringer for budsjett 2009.

2. VURDERINGER/DRØFTINGER herunder alternativ vurdering

2.1 Folkevalgtes godtgjørelse generelt sett

Utvalget er av den oppfatning at med den spesielle opptrappingen som ordførerens faste godtgjørelse har blitt til de seineste årene, så ligger ordførergodtgjørelsen fom 2008 på et tilnærmet riktig nivå. Ordføreren mottar ikke møtegodtgjørelse i tillegg til sin faste godtgjørelse verken for å møte i kommunestyre, formannskap, faste utvalg eller ad-hoc utvalg. Dette siste er en praksis utvalget ikke foreslår å endre på.

Øvrige faste godtgjørelser er fastsatt som en prosentsats av ordførerens faste godtgjørelse med unntak av godtgjørelsen for barn og unges representant. Utvalget mener i hovedsak at de fastsatte prosentsatser gir et rimelig uttrykk for på hvilke nivå de faste godtgjørelser for utvalgsledere bør ligge. Utvalget har allikevel vurdert nivået og funnet ut at det er behov for visse justeringer for enkelte verv.

Møtegodtgjørelsene er fastsatt som en promillesats av ordførerens faste godtgjørelse. Utvalget foreslår ingen endringer når det gjelder promillesatsene. Møtehyppigheten i kommunestyre, formannskap og faste utvalg bør imidlertid ikke reduseres for å oppnå økonomiske besparelser. Etter utvalgets skjønn vil redusert møtehyppighet kunne svekke lokaldemokratiets stilling og den folkevalgte styring.

2.2 Årlig justering av de folkevalgtes godtgjørelse

I henhold til reglementet skjer årlig justering av ordførerens faste godtgjørelse den 1. januar med fjorårets generelle lønnsvekst (prosentpåslag) i kommunesektoren (KS-området). Ordførerens godtgjørelse er i 2008 **kr. 641.064,-**.

Når ordførerens godtgjørelse er justert, skjer det med nåværende system en automatisk justering i de øvrige godtgjørelser da disse er fastsatt til prosenter/promiller av ordførerens godtgjørelse. Møtegodtgjøringer avrundes til nærmeste hele 50 kroner.

Møtegodtgjøring fastsatt til 10/00 er i 2008 **kr. 650,-**.
Møtegodtgjøring fastsatt til ½ 0/00 er i 2008 **kr. 300,-**.

Utvalget har drøftet ulike måter å fastsette ordførerens faste godtgjørelse på i framtid. Eksempler på alternativ til dagens ordning er en relatering til Stortingsrepresentantenes faste godtgjøring eller rådmannens årslønn. **Utvalget vil vurdere måten å fastsette ordførerens godtgjørelsen på og fremme sin innstilling om denne høsten 2009.**

Når det gjelder justering av de folkevalgtes godtgjørelse fom 1.1.2009 finner utvalget det ikke riktig å heve godtgjørelsene på generelt grunnlag. **Utvalget tilrår derfor med bakgrunn i kommunens økonomiske situasjon at ordførerens godtgjørelse fryses på dagens nivå med den virkning dette får for andre faste godtgjørelser og møtegodtgjørelser.** Utvalget gjør imidlertid oppmerksom på at råd for funksjonshemmede ble iverksatt i år uten at den volumøkning dette representerer i godtgjørelser ble budsjettet. Budsjett 2008 har derfor en underdekning for i år (og seinere år) på omlag 4000 kroner relatert til dette.

Dersom ”frysing” fullt ut ikke ønskes gjennomført kan for eksempel justeringstidspunktet flyttes til 1. juli. Besparelsen ville da bli om lag 50% av full ”frysing”.

Utvalget har også vurdert kutt i møtegodtgjørelsen på kr. 50.000,- gitt at godtgjørelsene er hevet etter reglementet per 1.1.2009. Skal en oppnå et slikt kutt vil møtegodtgjørelsene i 2009 bli å fastsette til:

Kr. 600,- respektive kr. 300,- per møte.

2.3 Andre faste godtgjørelsessatser

Slike godtgjørelser er knyttet til vervet som varaordfører, leder av faste utvalg, nestleder i utviklingsutvalg, barn og unges representant (utpekt i h.h.t gjeldende PBL sin § 9.1) og overformyndere. Godtgjøringen er i hovedsak fastsatt som en prosentandel av ordførerens godtgjørelse med unntak av barn og unges representant som har et fast kronebeløp per år (for tiden kr. 8.000,- dvs omlag 1,25% av ordførerens godtgjørelse).

2.3.1 Barn og unges representant

Representanten (utpekt tjenestemann) har møterett i det faste utvalg for plansaker (utviklingsutvalget) når dette utarbeider og behandler forslag til planer og ungdomsrådet. Begge disse organer har sine møter på dagtid. Ny plandel av revidert plan og bygningslov er vedtatt, men ikke iverksatt. Den reviderte loven har følgende bestemmelser på området:

§ 3-3 Kommunestyret skal sørge for å etablere en særskilt ordning for å ivareta barn og unges interesser i planleggingen.

§ 5-1 Kommunen har et særlig ansvar for å sikre aktiv medvirkning fra grupper som krever spesiell tilrettelegging, herunder barn og unge. Grupper og interesser som ikke er i stand til å delta direkte, skal sikres gode muligheter for medvirkning på annen måte.

Utvalget anbefaler at godtgjørelsen til barn og unges representant bortfaller på dato for iverksetting av ny plandel av plan og bygningsloven. Sannsynlig dato for iverksetting er 1.7.2009.

2.3.2 Overformynderi (funksjon 180)

Når det gjelder overformyndernes godtgjørelse vises til deres brev i 2007 og 2008. **Utvalget vil tilrå en økning av overformyndernes faste godtgjørelse fom 2009 ved at prosentsatsene økes som følger:**

- Overformynder I: **6%**
- Overformynder II: **3%**

Økningen begrunnes i dokumenteringen av den økte arbeidsbyrden som følger med vervet som følge av bla økning i antall saker.

2.3.3 Kontrollutvalg (funksjon 110)

Utvalget legger til grunn at godtgjørelsene til leder og medlemmer av kontrollutvalget fryses som for de øvrige utvalg.

2.3.4 Ungdomsråd

Møtegodtgjørelse for ungdomsråd har bortfalt. Utvalget anbefaler at det tas ut av reglementet.

2.3.5 Forliksråd

Forliksrådet blitt overført til lensmannsetaten (staten). Kommunen utbetaler derfor ikke godtgjørelse lenger til leder/medlemmer av forliksråd. Utvalget anbefaler at det tas ut av reglementet.

2.3.6 Andre faste godtgjøringer

Utvalget er av den oppfatning at det bør skje en harmonisering av de faste godtgjørelser både i størrelse og etter vervets art fom 2009. Utvalget foreslår derfor følgende endringer i prosentsatser:

- 1) Leder av utviklingsutvalget godtgjøres som varaordfører dvs. med 6% av ordførerens godtgjørelse.
- 2) Godtgjørelsen bortfaller til nestleder i utviklingsutvalget.

3. Økonomiske besparelser

Ved kun å gjennomføre reduksjon i møtegodtgjørelsen i henhold til de foreløpige føringer oppnås en besparelse på kr. 50.000,- i 2009.

Ved å fryse godtgjørelsene på 2008 nivå inkl. de tilpasninger utvalget foreslås oppnås en besparelse i 2009 på om lag kr. 100.000,-.

5. Konklusjon

Utvalgets innstilling:

1. Utvalget for vurdering av de folkevalgtes godtgjøring bes om å vurdere måten å fastsette ordførerens godtgjørelse på og fremme sin innstilling om denne høsten 2009.
2. Ordførerens godtgjørelse fryses på 2008 nivå med virkning for hele året 2009 og med virkning for alle faste godtgjørelser og møtegodtgjørelser.

3. Følgende tilpasninger vedtas i godtgjørelsesreglementet:

- Godtgjørelsen til barn og unges representant bortfaller på dato for iverksetting av ny plandel av plan og bygningsloven.
- Overformyndernes faste godtgjørelse justeres fom 2009 ved at prosentsatsen økes til:
 - * Overformynder I: **6%**
 - * Overformynder II: **3%**
- Følgende endringer foretas i andre prosentsatser for faste godtgjørelser:
 - * Leder av utviklingsutvalget godtgjøres som varaordfører dvs. med 6% av ordførerens godtgjørelse.
 - * Godtgjørelsen bortfaller til nestleder i utviklingsutvalget.
- Godtgjørelsene til leder og medlemmer av kontrollutvalget fryses som for de øvrige utvalg.
- Godtgjørelse til ungdomsråd tas ut av reglementet.
- Godtgjørelse til forliksrådet tas ut av reglementet.

DOKUMENT I SAKEN:

Vedlagt:

Vedlegg til saksutredningen, dokument 08/2085-1

Øvrige dokument:

Brev fra overformynderiet datert 07.11.07

Brev fra overformynderiet datert 22.10.08

Særutskrift av saken med saksframlegg sendes til:

- Politisk sekretariat
- Utvalget for vurdering av de folkevalgtes godtgjørelse
- Ordfører
- Leder av utviklingsutvalg
- Nestleder utviklingsutvalg
- Barn og unges representant Geir Albertsen
- Overformynderiet v/Liv Marit Amundsen

Rett utskrift av møtebok.

Roa,

Utvalgssekretær

MØTEBOK

Arkivsaksnr.: 08/1708-38

Ark.: 145

Sak nr	Styre/råd/utvalg:	Møtedato:
98/08	Kommunestyret	18.12.2008
71/08	Formannskapet	04.12.2008
6/08	Råd for mennesker med nedsatt funksjonsevne	18.11.2008
19/08	Eldrerådet	25.11.2008
/	Arbeidsmiljøutvalget	
70/08	Formannskapet	13.11.2008
17/08	Eldrerådet	04.11.2008
75/08	Kommunestyret	30.10.2008
62/08	Formannskapet	16.10.2008
70/08	Kommunestyret	25.09.2008

Saksbehandler: Kirsti Nesbakken, Controller

HANDLINGSPROGRAM/ØKONOMIPLAN 2009 - 2012 ÅRSBUDSJETT 2009

**Lovhjemmel: Kommuneloven
Plan- og bygningsloven**

KOMMUNESTYRETS VEDTAK:

Fremlagt Handlingsprogram/økonomiplan 2009 – 2012 og Årsbudsjett 2009 vedtas med følgende presiseringer:

1. Handlingsprogram 2009-2012 vedtas iht. vedlagte dokument med følgende endringer:
2. Økonomiplan 2009-2012 vedtas i tråd med kap. 3.3 i vedlagte dokument, eventuelt konsekvensjustert i forhold til endringer i årsbudsjett 2009 i dokumentets kap. 3.5
3. Kommunestyret vedtar å opprettholde marginavsetning på 8 %.
4. Kommunestyret vedtar de høyeste skattesatser som Stortinget fastsetter ved behandlingen av statsbudsjettet for 2009. Etter tilgjengelige opplysninger settes skatteanslaget for 2009 til kr 171 744 000 med fratrukk av forventet underdekning på marginoppgjøret kr 2 550 000, netto kr 169 194 000.
5. Kommunestyret vedtar eiendomsskatt med 3,5 0/00 og bunnfradrag på kr 300 000.
6. Kommunestyret vedtar at det ikke skal være fritak for eiendomsskatt på nye boliger
7. Driftsbudsjettet for 2009 vedtas i samsvar med kap. 3.5 i vedlagte dokument med følgende endringer:
 - a. Funksjon 840 – økt inntekt kr 825 000 – ekstraordinære skjønnsmidler
 - b. Funksjon 202 – økt lønnsutgift kr 746 000 – økt lærertetthet i småskolen
 - c. Funksjon 231 – økt andre utgifter kr 15 000 – trygt hjem for en 50-lapp
 - d. Funksjon 800 – økt inntekt kr 36 000 – eiendomsskatt nye boliger
 - e. Funksjon 800 – redusert inntekt kr 100 000 – eiendomsskatt landbrukseiendommer
 - f.

Endringer i budsjett 2009 som følge av

internfakturering fellestjenesten og vedlikeholdstjenesten mot flyktingtjenesten og voksenopplæringen,

korrigert flykningstjenestens budsjett inntekts- og utgiftssiden, boligkontoret delvis til nye funksjoner, samt korrigert feil i fellestjenestens budsjett (opprinnelig for mye brukt på 120-funksjonen):

Funksjon	Beløp
120 Administrasjon	-319 668
Forvaltningsutgifter i	
121 eiendomsforvaltningen	236 342
Interne serviceenheter (fordeles i	
190 regnskap)	382 788
201 Førskole	5 705
202 Grunnskole	-200 000
213 Voksenopplæring	168 535
222 Skolelokaler	-72 943
242 Råd, veiledning og sos foreb. arb.	-144 042
275 Introduksjonsordningen	1 291 732
281 Økonomisk sosialhjelp	100 000
Bistand til etablering og oppretth egen	
283 bolig	-177 930
315 Boligbygging og fysiske bomiljøtiltak	-48 207
370 Bibliotek	-91 312
	-1 131
850 Generelt statstilskudd vedr flyktninger	000
Netto endring	0

g.

Endringer arealforvaltning etter gjennomgang av selvkostregnskapene:

Funksjon	Beløp
120	7 707
301	-266 390
302	68 729
303	189 954
Netto endring areal	0

h.

Omfordelinger innen familie og oppvekst:

Funksjon	Beløp
202 Grunnskole	81 517
211 Styrket tilbud førskolebarn	176 327
213 Voksenopplæring	14 786
231 Aktivitetstilbud barn og unge	-331 876
232 Forebygging, skole- og helsestasjonstj.	129 379
234 Aktivisering... eldre og funksjonsh.	311 343
241 Diagnose, behandling, rehabilitering	-367 211
242 Råd, veiledning og sos. foreb. arb.	-552 067
243 Tilbud til personer med rusproblemer	-17 936
244 Barneverntjeneste	711 451
251 Barneverntiltak i familien	60 833
252 Barneverntiltak utenfor familien	-216 546
Netto endring	0

i.

Justert renter på inntekts- og utgiftssiden, netto redusert utgift funksjon 870 kr 2 000 000

Tilsvarende endring i funksjon 840 Statlig rammetilskudd og øvrige generelle statstilskudd.

- j. Funksjon 190 reduseres med kr. 300.000,-. Midlene tilføres funksjon 840.
8. Sats for gebyr og egenbetalinger for 2009 vedtas i samsvar med dokumentets kap. 13.
 9. Renter av fond skal i 2009 føres som inntekter i driftsregnskapet, med unntak av gavefond Lunner sykehjem, gavefond Bergo og selvkostfond vann- og avløp. På disse områdene avsettes beregnet rente til fond.
 10. Garantirammen for sosialtjenestens virksomhet i 2009 settes til kr 100 000.
 11. Investeringer i 2009 vedtas i samsvar med dokumentets kap. 11.3 med følgende endringer:
 - a. –Prosjekt 930, kjølerom Oppdalen kapell, reduseres fra kr. 180 000 til kr. 150 000. Låneopptak reduseres tilsvarende.
Dette innebærer en kostnadsramme på kr 31 830 000, hvorav kr 23 930 000 finansieres ved låneopptak.
 12. Låneopptak i 2009 vedtas i tråd med dokumentets kap. 12, nedjustert for kr. 30 000 knyttet til kjølerom Oppdalen kapell. Dette innebærer et låneopptak på kr 23 930 000 til investeringsformål og inntil kr 4 mill til Startlån (videreutlån). Rådmannen gis fullmakt til å ta opp lån og godkjenne rentevilkår.
 13. Som handlingsregel for Balanse 2010-arbeidet skal det ikke foretas budsjettjusteringer i 2009. Unntatt fra dette er budsjettjusteringer iht. Kommunelovens § 47 nr 2 og 3, budsjettjusteringer av rent teknisk art, samt budsjettjusteringer knyttet til statlige tiltakspakker for kommunesektoren.
 14. Rådmannen bes igangsette utredning av samarbeidsformer for drift med andre kommuner hvor 1 kommune kan gjøre oppgaven for 2 eller flere kommuner.
 15. Det skal beregnes renter på alle ubetalte kommunale krav. Renter blir beregnet med virkning 21 dager etter forfall og med sats for forsinkelsesrenter iht. Finansdepartementets fastsettelse.
 16. Politisk ad-hoc-gruppe Balanse 2010 viderefører sitt arbeid innen rammen av 3-partssamarbeidet.
 - a. Margin/skatt – utfordring ved negative marginoppgjør i planperioden
 - b. Ekstraordinære skjønnsmidler i 2009 bortfaller muligens som finansiering fra 2010
 - c. Grundig gjennomgang av kommunens administrasjon med sikte på rasjonalisering og ytterligere innsparinger.
 - d. Budsjett 2010 og HPØ 2010-2013

Behandling og avstemming:

Ordfører Anders Larmerud fremmet følgende endrings forslag:

Nytt punkt 7f

Endringer i budsjett 2009 som følge av internfakturering fellestjenesten og vedlikeholdstjenesten mot flykningtjenesten og voksenopplæringen, korrigert flykningtjenestens budsjett inntekts- og utgiftssiden, boligkontoret delvis til nye funksjoner, samt korrigert feil i fellestjenestens budsjett (opprinnelig for mye brukt på 120-funksjonen):

Funksjon	Beløp
120 Administrasjon	-319 668

Forvaltningsutgifter i	
121 eiendomsforvaltningen	236 342
Interne serviceenheter (fordeles i	
190 regnskap)	382 788
201 Førskole	5 705
202 Grunnskole	-200 000
213 Voksenopplæring	168 535
222 Skolelokaler	-72 943
242 Råd, veiledning og sos foreb. arb.	-144 042
275 Introduksjonsordningen	1 291 732
281 Økonomisk sosialhjelp	100 000
Bistand til etablering og oppretth egen	
283 bolig	-177 930
315 Boligbygging og fysiske bomiljøtiltak	-48 207
370 Bibliotek	-91 312
	-1 131
850 Generelt statstilskudd vedr flyktninger	000
Netto endring	0

Nytt punkt 7g

Endringer arealforvaltning etter gjennomgang av selvkostregnskapene:

Funksjon	Beløp
120	7 707
301	-266 390
302	68 729
303	189 954
Netto endring areal	0

Nytt punkt 7h

Omfordelinger innen familie og oppvekst:

Funksjon	Beløp
202 Grunnskole	81 517
211 Styrket tilbud førskolebarn	176 327
213 Voksenopplæring	14 786
231 Aktivitetstilbud barn og unge	-331 876
232 Forebygging, skole- og helsestasjonstj.	129 379
234 Aktivisering... eldre og funksjonsh.	311 343
241 Diagnose, behandling, rehabilitering	-367 211
242 Råd, veiledning og sos. foreb. arb.	-552 067
243 Tilbud til personer med rusproblemer	-17 936
244 Barneverntjeneste	711 451
251 Barneverntiltak i familien	60 833
252 Barneverntiltak utenfor familien	-216 546
Netto endring	0

Nytt punkt 7i

Justert renter på inntekts- og utgiftssiden, netto redusert utgift funksjon 870 kr 2 000 000
Tilsvarende endring i funksjon 840 Statlig rammetilskudd og øvrige generelle statstilskudd.

Punkt 9

Utvides til følgende ordlyd:

Renter av fond skal i 2009 føres som inntekter i driftsregnskapet, med unntak av gavefond Lunner sykehjem,

gavefond Bergo og selvkostfond vann og avløp. På disse områdene avsettes beregnet rente til fond.

Punkt 11a

Prosjekt 930, kjølerom Oppdalen kapell, reduseres fra kr 180 000 til kr 150 000. Låneopptak reduseres tilsvarende.

Punkt 12

Låneopptak i 2009 vedtas i tråd med dokumentets kap. 12, nedjustert for kr 30 000 knyttet til kjølerom Oppdalen kapell. Dette innebærer et låneopptak på kr 23 900 000 til investeringsformål og inntil kr 4 mill til Startlån (videreutlån). Rådmannen gis fullmakt til å ta opp lån og godkjenne rentevilkår.

Punkt 13

Utvides til følgende ordlyd:

Som handlingsregel for Balanse 2010-arbeidet skal det ikke foretas budsjettjusteringer i 2009.

Unntatt fra dette er budsjettjusteringer iht. KommuneLovens § 47 nr 2 og 3, budsjettjusteringer av rent teknisk art, samt budsjettjusteringer knyttet til statlige tiltakspakker for kommunesektoren.

Punkt 16

Endres til følgende ordlyd:

Politisk ad-hoc-gruppe Balanse 2010 viderefører sitt arbeid innen rammen av 3-partssamarbeidet.

- a) Margin/skatt - utfordring ved negative marginoppgjør i planperioden
- b) Ekstraordinære skjønnsmidler i 2009 bortfaller muligens som finansiering fra 2010
- c) Grundig gjennomgang av kommunens administrative funksjoner i lys av organisasjonsplanarbeidet og videreføring av arbeidet i Kvalitetskommuneprogrammet
- d) Budsjett 2010 og HPØ 2010-2013

SV fremmet følgende forslag til vedtak:

Framlagt Handlingsplan/økonomiplan 2009-2012 og Virksomhetsplan/årsbudsjett 2009 vedtas med følgende endringer til formannskapetets forslag:

1. Strykkes.
2. Økonomiplan 2009-2012 vedtas konsekvensjustert ifht vedtatte endringer i årsbudsjett 2009.
3. *Som formannskapetets innstilling.*
4. *Som formannskapetets innstilling.*
5. Kommunestyret vedtar eiendomsskatt med 4 0/00 og bunnfradrag på kr 200 000
6. Strykkes.
7. Driftsbudsjett vedtas i samsvar med kap. 3.5 i vedlagte dokument

a)	<i>Som formannskapetets innstilling</i>			
b)	<i>Som formannskapetets innstilling</i>			
c)	<i>Som formannskapetets innstilling</i>			
d)	<i>Som formannskapetets innstilling</i>			
e)	<i>Som formannskapetets innstilling</i>			
f)	Funk 800	Økt inntekt	Kr 3 311 000	Økt eiendomsskatt, redusert bunnfradrag
g)		Redusert lønnsutgift	Kr 2 500 000	Budsjettere med reell lønnsvekst
h)	Funk 120	Redusert lønnsutgift	Kr 800 000	Genr. reduksjon
i)	Funk 870	Reduserte renteutgifter	Kr 800 000	
j)	Funk 202	Økt lønnsutgift	Kr 2 500 000	Tilbakeføre deler av den reduserte kommunale timetildelingen
k)	Funk 202	Økt lønnsutgift	Kr 2 500 000	Opprettholde Pra-tilbud ved ungdomsskolene
l)		Økt lønnsutgift	Kr 250 000	Kommunal drift av Bergosenteret
m)	Funk 253	Økt lønnsutgift	Kr 387 000	Kun redusere med 4 langtidsplasser
n)	Funk 241	Økt lønnsutgift	Kr 300 000	Opprettholde fysioterapitilbud på LOS
o)	Funk 100	Økt utgift	Kr 500 000	Økt politisk aktivitet
p)		Økt lønnsutgift	Kr 500 000	Tilbakeføre kutt i kulturskoletilbudet
q)		Økt utgift	Kr 60 000	Øke svømmetilbudet

r)		Økt utgift	Kr 116 000	Opprettholde FYS/MUS og ridetilbud
s)			Kr 298 000	Avsettes til ikke disponert pott

Rådmannen foretar en detaljert justering på bakgrunn av punktene ovenfor.

8. *Som formannskapets innstilling.*
9. *Som formannskapets innstilling.*
10. *Som formannskapets innstilling.*
11. *Som formannskapets innstilling.*
12. *Som formannskapets innstilling.*
13. Budsjetjusteringene gjennom året skal følge intensjonene og bestemmelsene i kommuneloven.
14. *Rådmannen bes igangsette utredning av samarbeidsformer (herunder kommunesammenslåing) for drift med andre kommuner hvor 1 kommune kan gjøre oppgaven for 2 eller flere kommuner.*
15. *Som formannskapets innstilling.*
16. Strykkes.
17. Inntektsgrensen for å søke fritak fra eiendomsskatt heves fra 3,5 G til 4 G

SP fremmet følgende forslag til vedtak:

Budsjett forslag Lunner Sp i forhold tilformannskapets innstilling
Driftsbudsjett i 1000 kroner

120	Kutt administrasjonen	-600
870	Redusert renteutgift 1,5%	-2000
360	Si opp medlemskap	-50
	Leie inntekt kantine	-60
	Miljøkonsulent til Landbrukskontoret	-300
	Sum inntekt	-3010
	Bergosenteret	200
383	Kulturskolen	450
	PRA	800
380	Idrett	200
377	Kunstformidling	60
	Lupro	1300
		0

AP fremmet følgende forslag til vedtak:

”AP slutter seg til rådmannens forslag til budsjett med følgende endringer:

1. Det legges til grunn en gjennomsnittlig lønnsøkning for 2009 i samsvar med resultatet etter de sentrale forhandlingene.
2. Tildelingskontoret reduseres med 2.4 årsverk.
3. Reduksjon av en stilling som kommunalsjef.

”Frigjorte” midler kr. 5.7 mill., på bakgrunn av pkt. 1-3 ovenfor, skal nyttes til styrking av de områder som er foreslått nedskjært i formannskapetets innstilling, etter følgende fordeling:

LUPRO: Virkning for 2009	1.5 mill.
PRA: Virkning for 2009	1.5 mill.
Svømming: Virkning for 2009	260.000
Terapiridning/FysMus: Virkning for 2009	115.000
Kultur: Virkning for 2009	500.000
Bergosenteret: Virkning for 2009	200.000

Resterende midler inngår i nettodrift og avsetninger i tråd med AP's forslag til økonomiplan 2009-2012.

Rådmannen foretar en detaljert justering på bakgrunn av punktene ovenfor.

4. Budsjettjusteringene gjennom året skal følge intensjonene og bestemmelsene i kommuneloven. Det er særlig viktig at endringer de frie inntektene blir gjenstand for politiske budsjettjusteringer.
5. Økte statlige midler som tilføres kommunene i overgangen 2008/2009, og som ikke er øremerket, skal nyttes til en styrking av eldreomsorg og skole etter fordelingsnøkkelen 60:40.”

Ap fremmet innspill til formannskapet som følger som vedlegg til møteprotokollen.

AP, SV og SP fremmet følgende forslag til vedtak: (som bare AP opprettholdt)

AP slutter seg til rådmannens forslag til budsjett med følgende endringer:

1. Redusert utgift lønn 4000
Reduserte renteutgifter 2000
Administrasjon 500
Økt eiendomsskatt 230

Økte utgifter i forhold til formannskapetets innstilling:

Kultur	-500 (450 til kulturskole, 50 til kunstformidling)
Bergo	-200
Svømming	-260
PRA	-1500
Lupro	-1300
Terapiridning, Fysmus	-115
Idrett	-200
Grunnskole	-1200
Fysioterapi LOS	-300

Økte statlige midler som tilføres kommunene i overgangen 2008/2009, og som ikke er øremerket, skal knyttes til en styrking av eldreomsorg og skole etter fordelingsnøkkelen 60:40

Alle tall i hele tusen.

Trond Løberg fremmet følgende tilleggsforslag:

” Nytt pkt. 7j:

Funksjon 190 reduseres med kr. 300.000,-. Midlene tilføres funksjon 840.”

Trond Løberg fremmet følgende endringsforslag:

”Ordførerens forslag til pkt 16c:

Grundig gjennomgang av kommunens administrasjon med sikte på rasjonalisering og ytterligere innsparinger.

AP trakk sitt første forslag til vedtak.

AP, SP og SV fremmet felles forslag til vedtak.

SV og SP trakk seg fra forslaget

AP fremmet fellesforslaget som sitt forslag til vedtak.

SV's forslag til vedtak falt med 22 mot 3 stemmer.

AP's forslag til vedtak falt med 13 mot 12 stemmer.

Ordførerens endringsforslag ble vedtatt med 14 mot 11 stemmer.

Trond Løberg's tilleggsforslag ble enstemmig vedtatt.

Trond Løberg's endringsforslag ble vedtatt med 23 mot 2 stemmer.

Ved alternativ avstemming over SP's forslag til vedtak og formannskapetets innstilling med vedtatte endringer, ble formannskapetets innstilling vedtatt med 13 mot 12 stemmer avgitt for SP's forslag.

FORMANNSKAPETS INNSTILLING TIL KOMMUNESTYRET:

Fremlagt Handlingsprogram/økonomiplan 2009 – 2012 og Årsbudsjett 2009 vedtas med følgende presiseringer:

1. Handlingsprogram 2009-2012 vedtas iht. vedlagte dokument med følgende endringer:
 - e. -
 - f. -
 - g. -
2. Økonomiplan 2009-2012 vedtas i tråd med kap. 3.3 i vedlagte dokument, eventuelt konsekvensjustert i forhold til endringer i årsbudsjett 2009 i dokumentets kap. 3.5
3. Kommunestyret vedtar å opprettholde marginavsetning på 8 %.
4. Kommunestyret vedtar de høyeste skattesatser som Stortinget fastsetter ved behandlingen av statsbudsjettet for 2009. Etter tilgjengelige opplysninger settes

skatteanslaget for 2009 til kr 171 744 000 med fratrukk av forventet underdekning på marginoppgjøret kr 2 550 000, netto kr 169 194 000.

5. Kommunestyret vedtar eiendomsskatt med 3,5 0/00 og bunnfradrag på kr 300 000.
6. Kommunestyret vedtar at det ikke skal være fritak for eiendomsskatt på nye boliger
7. Driftsbudsjettet for 2009 vedtas i samsvar med kap. 3.5 i vedlagte dokument med følgende endringer:
 - a. Funksjon 840 – økt inntekt kr 825 000 – ekstraordinære skjønnsmidler
 - b. Funksjon 202 – økt lønnsutgift kr 746 000 – økt lærertetthet i småskolen
 - c. Funksjon 231 – økt andre utgifter kr 15 000 – trygt hjem for en 50-lapp
 - d. Funksjon 800 – økt inntekt kr 36 000 – eiendomsskatt nye boliger
 - e. Funksjon 800 – redusert inntekt kr 100 000 – eiendomsskatt landbrukseiendommer
8. Sats for gebyr og egenbetalinger for 2009 vedtas i samsvar med dokumentets kap. 13.
9. Renter av fond skal i 2009 føres som inntekter i driftsregnskapet, med unntak av gavefond Lunner sykehjem og selvkostfond vann- og avløp.
10. Garantirammen for sosialtjenestens virksomhet i 2009 settes til kr 100 000.
11. Investeringer i 2009 vedtas i samsvar med dokumentets kap. 11.3 med følgende endringer:
 - a. -
 - b. -
 - c. -

Dette innebærer en kostnadsramme på kr 31 830 000, hvorav kr 23 930 000 finansieres ved låneopptak.

12. Låneopptak i 2009 og fullmakter vedtas i tråd med dokumentets kap. 12. Dette innebærer et låneopptak på kr 23 930 000 til investeringsformål og inntil kr 4 mill til Startlån (videreutlån). Rådmannen gis fullmakt til å ta opp lån og godkjenne rentevilkår.
13. Som handlingsregel for Balanse 2010-arbeidet skal det ikke foretas budsjettjusteringer i 2009. Unntatt fra dette er budsjettjusteringer iht. Kommunelovens § 47 nr 2 og 3, samt budsjettjusteringer av rent teknisk art.
14. Rådmannen bes igangsette utredning av samarbeidsformer for drift med andre kommuner hvor 1 kommune kan gjøre oppgaven for 2 eller flere kommuner.
15. Det skal beregnes renter på alle ubetalte kommunale krav. Renter blir beregnet med virkning 21 dager etter forfall og med sats for forsinkelsesrenter iht. Finansdepartementets fastsettelse.
16. Politisk ad-hoc-gruppe Balanse 2010 viderefører sitt arbeid som 3-partssamarbeid iht. mandat med vekt på følgende problemstillinger:
 - a. Margin/skatt – utfordring ved negative marginoppgjør i planperioden
 - b. Ekstraordinære skjønnsmidler i 2009 bortfaller muligens som finansiering fra 2010

Behandling og avstemming:

Rådmannens innstilling ble enstemmig vedtatt som formannskapetets innstilling til kommunestyret.

Rådmannens innstilling:

Fremlagt Handlingsprogram/økonomiplan 2009 – 2012 og Årsbudsjett 2009 vedtas med følgende presiseringer:

1. Handlingsprogram 2009-2012 vedtas iht. vedlagte dokument med følgende endringer:
 - a. -
 - b. -
 - c. -
2. Økonomiplan 2009-2012 vedtas i tråd med kap. 3.3 i vedlagte dokument, eventuelt konsekvensjustert i forhold til endringer i årsbudsjett 2009 i dokumentets kap. 3.5
3. Kommunestyret vedtar å opprettholde marginavsetning på 8 %.
4. Kommunestyret vedtar de høyeste skattesatser som Stortinget fastsetter ved behandlingen av statsbudsjettet for 2009. Etter tilgjengelige opplysninger settes skatteanslaget for 2009 til kr 171 744 000 med fratrukk av forventet underdekning på marginoppgjøret kr 2 550 000, netto kr 169 194 000.
5. Kommunestyret vedtar eiendomsskatt med 3,5 0/00 og bunnfradrag på kr 300 000.
6. Kommunestyret vedtar at det ikke skal være fritak for eiendomsskatt på nye boliger
7. Driftsbudsjettet for 2009 vedtas i samsvar med kap. 3.5 i vedlagte dokument med følgende endringer:
 - a. Funksjon 840 – økt inntekt kr 825 000 – ekstraordinære skjønnsmidler
 - b. Funksjon 202 – økt lønnsutgift kr 746 000 – økt lærertetthet i småskolen
 - c. Funksjon 231 – økt andre utgifter kr 15 000 – trygt hjem for en 50-lapp
 - d. Funksjon 800 – økt inntekt kr 36 000 – eiendomsskatt nye boliger
 - e. Funksjon 800 – redusert inntekt kr 100 000 – eiendomsskatt landbrukseiendommer
8. Satser for gebyr og egenbetalinger for 2009 vedtas i samsvar med dokumentets kap. 13.
9. Renter av fond skal i 2009 føres som inntekter i driftsregnskapet, med unntak av gavefond Lunner sykehjem og selvkostfond vann- og avløp.
10. Garantirammen for sosialtjenestens virksomhet i 2009 settes til kr 100 000.
11. Investeringer i 2009 vedtas i samsvar med dokumentets kap. 11.3 med følgende endringer:
 - a. -
 - b. -
 - c. -Dette innebærer en kostnadsramme på kr 31 830 000, hvorav kr 23 930 000 finansieres ved låneopptak.
12. Låneopptak i 2009 og fullmakter vedtas i tråd med dokumentets kap. 12. Dette innebærer et låneopptak på kr 23 930 000 til investeringsformål og inntil kr 4 mill til Startlån (videreutlån). Rådmannen gis fullmakt til å ta opp lån og godkjenne rentevilkår.
13. Som handlingsregel for Balanse 2010-arbeidet skal det ikke foretas budsjettjusteringer i 2009. Unntatt fra dette er budsjettjusteringer iht. Kommunelovens § 47 nr 2 og 3, samt budsjettjusteringer av rent teknisk art.
14. Rådmannen bes igangsette utredning av samarbeidsformer for drift med andre kommuner hvor 1 kommune kan gjøre oppgaven for 2 eller flere kommuner.
15. Det skal beregnes renter på alle ubetalte kommunale krav. Renter blir beregnet med virkning 21 dager etter forfall og med sats for forsinkelsesrenter iht. Finansdepartementets fastsettelse.
16. Politisk ad-hoc-gruppe Balanse 2010 viderefører sitt arbeid som 3-partssamarbeid iht. mandat med vekt på følgende problemstillinger:

- a. Margin/skatt – utfordring ved negative marginoppgjør i planperioden
- b. Ekstraordinære skjønnsmidler i 2009 bortfaller muligens som finansiering fra 2010

FAKTA:

Økonomiplan 2009-2012

Økonomiplanen er utarbeidet med utgangspunkt i årsbudsjett 2009 og følgende forutsetninger:

- Pris- og lønnsvekst (deflatoren) er budsjettert i henhold til Konjunkturhendelser for Norge og utlandet, frigitt av SSB oktober 2008
- Skatt og rammetilskudd er forutsatt videreført på samme nivå justert for deflator, men det er i 2010-2012 ikke tatt høyde for negativt marginoppgjør som er beregnet til kr 2,5 mill per år. I flere år har slike negative marginoppgjør blitt finansiert ved at skatteinntekten har vært høyere enn forventet. Slik den økonomiske situasjonen i Norge er i dag er det lite sannsynlig at dette vil vedvare. Det er derfor nødvendig at det arbeides videre med dette punktet i forhold til fremtidige økonomiplaner.
- Eiendomsskatt er i planperioden opprettholdt på dagens nivå
- Momskompensasjon investeringer er fra og med 2010 ikke forutsatt benyttet i driftsbudsjettet. Det er etter loven tillatt å benytte deler av slik kompensasjon i drift under overgangsordningen, men det anses som sunt i forhold til Balanse 2010 å ikke benytte dette i drift
- Kutt-tiltakene fra 2009 er videreført i planperioden men gir et større handlingsrom pga. helårseffekt av tiltakene
- Kapitalkostnader er innarbeidet i henhold til investeringsbehov i planperioden.

Skatteanslag og marginavsetning

Lunner kommune har i en årrekke benyttet 8 % til marginavsetning i sitt skatteregnskap. Denne avsetningen skal dekke det anslåtte til gode beløp ved avregningen for det gjeldende år. De siste årene har kommunen hatt negativt marginoppgjør.

Større fradrag ved ligningen f.eks. ved økte renteutgifter eller endring av skattereglene får konsekvenser for hvor store beløp som kommer til utbetaling når avregningen foreligger.

For lite avsatt de siste årene:

	Foreløpig beregnet -07	2006	2005	2004	2003
For lite avsatt	Ca 8,5 mill *)	7 039 838	5 819 401	4 238 206	7 471 600
Kommunens andel	30,6 % *)	33,1 %	32,5 %	32,6 %	

*) Marginoppgjøret for inntektsåret 2007 utgjør ca kr 2,2 mill, men det er ikke endelig beregnet fordi de foreløpige fordelingstallene ikke er klarlagt ennå.

Kommunens andel er anslått til 29,9 % for 2008. Andelen for 2009 er pr. i dag ikke fastsatt av overordnet myndighet.

På bakgrunn av dette foreslår skatteoppkreveren i brev til kommunestyret å øke marginavsetningen fra 8 % til 9 %. Brevet ligger som vedlegg til denne saken.

Det er i rådmannens forslag budsjettert skatt på inntekt og formue i henhold til KS-modellen, men nedjustert med kr 2,55 mill knyttet til endret marginavsetning. Rådmannen har imidlertid i ettertid sett nødvendigheten av å redusere skatteanslaget for 2009 tilsvarende forventet negativt marginoppgjør for 2008 i 2009 og det er ikke funnet rom for å endre marginavsetningen i tillegg. Dette medfører at vi ikke kommer på forskudd i forhold til dette slik intensjonen var.

Eiendomsskatt

Eiendomsskatt er budsjettert på 2008-nivå men i rådmannens forslag øket med kr 100' knyttet til at det ble foreslått at eiendomsskatt også skal gjelde fullt ut for landbrukseiendommer. Dette alternativet viste seg å ikke være realiserbart.

En alternativ mulighet til å øke eiendomsskatten uten å endre sats eller bunnfradrag er å fjerne fritaket på nye boliger (§ 7c) (de som ferdigstilles i fremtiden). Beløpet vil variere fra ca kr 36 000 i 2009, kr 65 000 i 2010 og kr 116 000 i 2011. Det er sendt forespørsel til KS angående lovligheten av å kutte dette med umiddelbar effekt for alle, også de som nå er inne i fritaksperioden. Dersom vi kan gjøre dette er potensialet minimum kr 265 000 fra 2009. Gran og Nittedal har ikke fritak for nye boliger.

Driftsbudsjett

Årsbudsjett 2009 er utarbeidet med utgangspunkt i justert budsjett per 01.01.08, justert for kjente endringer. Det er tatt høyde for delårseffekter og nye tiltak vedtatt i 2008 med effekt på budsjettet for 2009. Som eksempel kan nevnes psykiatritilbudet ved Kalvsjøstua som netto øker budsjettet med kr 3,7 mill.

Dette grunnlaget er justert i forhold til lønns- og prisvekst, jfr. kap. 2.5. Det er tatt høyde for at lønnsveksten lokalt blir 0,5 % høyere enn forventet i statsbudsjettet. I tillegg er det tatt høyde for etterslepet på 1,5 % knyttet til ikke kompensert lønnsoppgjør i 2008.

Totalt utgjør utfordringen ved videreføring kr 3,3 mill, mens vedtatte kostnadsendringer i 2008 med effekt for 2009 utgjør kr 5,7 mill. Nye behov er identifisert og lagt inn i budsjettet med kr 3,8 mill.

Total utfordring etter dette er kr 12,8 mill. Utfordringen er foreslått løst gjennom tiltak som beskrevet fra de 3 arbeidsgruppene nedsatt av Balanse 2010 er som følger:

Innsparingstiltak fra arbeidsgruppe koordinering:

Tiltak	Virkning
Reduksjon av møtehonorar for politikere.	50 000
Politisk struktur, senket aktivitet	50 000
Landbrukskontoret minus 5%	65 000
Skatteoppkrever - 5%	65 000
Ingen gratis servering av mat i politiske møter.	90 000
Eiendomsskatt gjelde fullt ut også for landbrukseiendommer (ikke gjennomførbart), se eget punkt om eiendomsskatt og forslag til vedtak	100 000
Holdningskampanje blant ansatte i forhold til strøm/energibruk	100 000
Støtten til oppkjøring av skiløyper kuttes	150 000
Administrative inntekter interkommunale samarbeider	150 000
Kirken	150 000
Kritisk gjennomgang av adm. funksjoner	200 000
Redusere flyktningtjenestens netto budsjett	200 000
Stengte svømmebassenger, reduserte driftsutgifter	200 000
Effektstyringsanlegg, besparing i strøm	200 000
Kultur generelt reduksjon tilsvarende økning 2007	400 000
Kulturskoletilbudet halveres	492 000
Sum tiltak	2 662 000

Innsparingstiltak fra arbeidsgruppe omsorg:

Nr.	Tiltaksbeskrivelse	Årsvirkning	Virkning 09	Beregning og kommentarer
1	Si opp avtalen med Lupro (effekt fra 01.04.09)	1 945 000	1 458 750	2 973 000 Årskostnad Avtalen sies opp 30.9.08 1 028 000 Må ha tilbake bemanning 1 945 000 Lokaler i kløvertun eller S.O. skole Avklares endelig etter evt. vedtak i kst.
2	Overgang fra 2 hvilende til 1 våken nattvakt på Lunner bofellesskap og Lunner omsorgsbolig. Overgangen betyr reduksjon på 1 årsverk	400 000	300 000	Avhengig av ferdigstilling av Kalvsjøstua pga ansattekalabal
3	Drift Bergosenteret	0	0	
4	Reduksjon av dagaktiviteten på Los med 1 årsverk (det er i dag totalt 2 årsverk)	420 000	420 000	1 stilling bevares pga. lov om aktivitetstilbud Medfører at det ikke tilbys dagopphold for hjemmeboende
5	Bortfall av transport til dagopphold	110 000	110 000	
6	Redusere 1,5 årsverk på kjøkken Los	630 000	630 000	Ikke levering til Bergo, ingen dagpasienter samt reduksjon
7	Redusert innkjøp mat	150 000	150 000	av 6 langtidsplasser.
8	Redusert hjemmehjelp med 1 årsverk ved å utføre renhold hver 3 uke mot dagens hver 2 uke	400 000	400 000	Gjennomgang av alle vedtak
9	Tilsynslegefunksjon reduseres fra 15 til 10 timer i uka	90 000	90 000	Budsjettet for dette ligger hos Fo
10	Reduksjon av 6 langtidsplasser. Dette gir en reduksjon på 4,7 årsverk x 420 000 (somatiske langtidsplasser) kr.1 974 000 - tapt inntekt 426 000 (effekt fra 01.04.09)	1 548 000	1 161 000	Ny turnus må legges. Må begynne i sept/okt 08 for å oppnå hel effekt 09 Betyr flere pasienter hos hjemmetjenesten og mulig og sterkt redusert tilbud pr. pasient.
11	Reduksjon i kontor for psyk helse	350 000	350 000	Færre klienter pga etablering av Kalvsjøstua
12	Redusert 0,5 årsverk merkantil funksjon leder Los	210 000	157 000	virking fra 01.04.09

6 253 000 5 226 750

Midlertidige tiltak for å oppnå balanse i 2009

Nr.	Tiltaksbeskrivelse	Årsvirkning	Virkning 09	Beregning og kommentarer
1	Fjerne fysioterapitilbudet innenfor TT 3 timer pr uke og redusere fysioterapi Los med 10 timer Totalt 13 timer x kr. 570 pr uke x 45 uker		333 450	Sterkt redusert opptreningstilbud for pasienter på sykehjemmet og for brukere innen TT. (krever raske oppsigelser)

5 560 200

Innsparingstiltak fra arbeidsgruppe oppvekst:

Tiltak	Årsvirkning	Virkning 09	Merknader
Reduksjon innenfor undervisning*	6 400 000	3 297 455	All reduksjon unntatt reduksjon i driftsmidler gjøres fra 01.08.09. Driftreduksjon fra 01.01.09
Reduksjon innenfor grunnskole for voksne	200 000	200 000	gjøres fra 01.01.09
Reduksjon innenfor skysst			
Redusert svømmekjøring ved LUB	38 000		Svømmekjøring LUB, 3 måneder for 3. trinn
Redusert svømmekjøring ved Grua	22 000		Svømmekjøring Grua, 3 måneder for 3. trinn
Fjerning av Fysmus	15 000		Kr 1680 pr mnd
Fjerning av Fysmus, LUB	21 000		Kr 2400 pr mnd
Rideterapi	45 000		Kr 5000 pr mnd
Reduksjon av trafikkfarlige veier, Kalvsjø	37 000		Virkning fra høsten 09
	178 000	80 909	
Sum innsparing 2009	6 778 000	3 578 364*	Arbeidsgruppen er pålagt å spare ytterligere kr 1 mill i 2009

* Detaljer - reduksjon i undervisning

Fjerne egen bevilgning til PRA ved LUS og H.stua			2 424 000	Fra 01.08.09
Fjerne FYS/MUS og ridetilbud			116 000	Fra 01.08.09
Svømming lagt til ett årstrinn og kortere periode i året			60 000	Fra 01.08.09
Redusert komm. timetildeling med 40%			3 088 000	Fra 01.08.09
Redusert driftsmidler med 20%			712 000	Fra 01.01.09
			6 400 000	



LUNNER KOMMUNE

Renter av fond

Kommunen har ikke separate konti for gavefondet og selvkostområdene. Disse områdene går dermed glipp av renteinntektene på innstående beløp. For å kompensere for dette er reglene slik at gavefondets kalkulerte renteinntekter avsettes til fond ved utgangen av året. Det er tilsvarende krav om at dette skal foretas på selvkostfondene.

Investeringer og låneopptak

I forslag til investeringsbudsjett for 2009 med låneramme kr 24 mill, utgjør selvfinansierende lån kr 13 mill. Over 4-årsperioden er den totale låneramme kr 95 mill, hvorav selvfinansierende lån kr 52 mill. Gjennomsnittlig låneopptak per år er iht. foreløpige føringer (Låneopptak skal gjennomsnittlig i planperioden være på nivå med årets nedbetaling av gjeld eller lavere dersom lånene ikke er selvfinansierende).

Med selvfinansierende lån menes her lån innen vann- og avløpssektoren hvor selvkostberegninger kommer til anvendelse. I tillegg kommer investeringer i skolebygg som kommer inn under den nye finansieringsordningen og andre områder hvor en investering vil gi besparelser innen drift som er høyere enn de finansutgifter som påløper på låneopptaket.

Investeringsbudsjettet utarbeides med utgangspunkt i det enkelte prosjekt uavhengig av hvilket år det blir gjennomført. Det vil derfor være en viss usikkerhet knyttet til momskompensasjon investeringer avhengig av den faktiske gjennomføringen. Momskompensasjon investeringer er budsjettert med kr 3 mill som inntekt i driftsbudsjettet. Da er det ikke budsjettert noen overføring av slik kompensasjon til investeringsregnskapet. Beregningen er gjort med utgangspunkt i hvilke prosjekter som ikke er fullført tidligere år, samt en antagelse om gjennomføring av nye prosjekter i 2009.

Budsjettjusteringer

Det er ønskelig å beholde eventuelle merinntekter eller mindrekostnader som et overskudd i kommunens regnskap og ikke benytte dette til å øke kostnadene på andre områder. For å understøtte dette foreslås en handlingsregel for Balanse 2010-arbeidet i forhold til slike budsjettjusteringer.

Samarbeid med andre kommuner

I forbindelse med balanse 2010-arbeidet har det fra arbeidsgruppe koordinering kommet en rekke ikke tallfestede tiltak i forhold til stordriftsfordeler ved å samarbeide med andre kommuner om forskjellige driftsområder. Det er ønskelig å utrede dette nærmere i forhold til å tallfeste en eventuell besparelse og kartlegge eventuelle andre fordeler og ulemper ved et slikt samarbeid.

Renteberegning

For å effektivisere innfordringsarbeidet og kompensere for våre utgifter foreslås at det skal beregnes renter på alle ubetalte kommunale krav.

Forslag til endringer:

Etter utarbeidelse av rådmannens forslag er det delt ut ekstraordinære skjønnsmidler hvor Lunner kommune får kr 825 000. Det understrekes at det ikke er noen garanti for en videreføring av en slik tildeling. Det er derfor nødvendig at det arbeides videre med dette punktet i forhold til fremtidige økonomiplaner.

Adresse	Telefon	Telefax	E-post	Bankkonto	Bankkonto Skatt
Sandsvegen 1 2740 ROA	61 32 40 00 Nettadresse:	61 32 40 09 www.lunner.kommune.no	post@lunner.kommune.no	2030.07.40015	6345.06.05338

Det vil fra høsten 2009 bli stilt krav om økt lærertetthet i småskolen som fra sentralt hold er tenkt finansiert ved omdisponering av midler fra læremidler med kr 746 000. Pga. de kuttene som er foreslått på skoleområdet er det vanskelig å gjennomføre en slik omdisponering. Midlene foreslås derfor tilført funksjon 202 skole.

Ordningen trygt hjem for en 50-lapp gjelder subsidiert transport av ungdommer hjem på kveldstid i helgene.

Differansen mellom endringene, kr 64 000, foreslås å dekke bortfall av eiendomsskatt ved å endre fra kr 100 000 (eiendomsskatt landbrukseiendommer) i rådmannens forslag til kr 36 000 (ikke fritak nye boliger) her.

Konklusjon:

Handlingsprogrammet er mangelfullt grunnet overgang til ny planstruktur. Sektorplanene mangler for de fleste områder. Etter ønske fra formannskapet i møte 13.11.08 er det innarbeidet målsettinger i dokumentet basert på arbeidet med de nye sektorplanene. Kapitlet om omsorg er fullstendig omarbeidet som en følge av at sektorplanen der er vedtatt, og dokumentet er tilpasset dette.

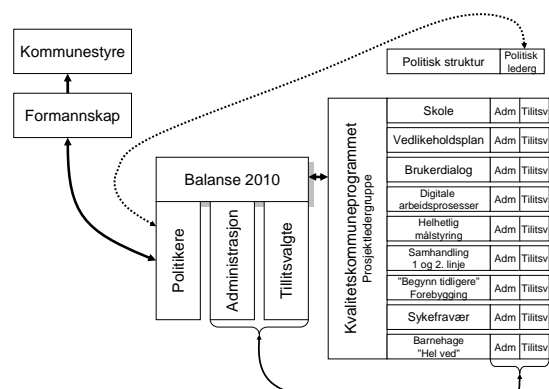
Balanse 2010 startet sitt arbeid med å finne balanse mellom kostnader og inntekter for budsjettåret 2009. I den politiske opprinnelige forventningen, slik den ble vedtatt i kommunestyret, lå det et ønske om å redusere inntektsnivået gjennom redusert eiendomsskatt. Under arbeidet har det vært avklart i treparts samarbeidet at hovedfokus settes på budsjettbalanse i 2009, hvor målsetningen om redusert eiendomsskatt er utsatt.

Dette har vært et krevende og omfattende arbeid, inkl. flere partssammensatte arbeidsgrupper, da det har medført et behov for å redusere kostnadene med tilnærmet kr 13 mill. Konsekvensene er redusert aktivitet innen de fleste tjenestekområder.

Konsekvensbeskrivelser fra de forskjellige arbeidsgruppene finnes som vedlegg til dokumentet.

I treparts samarbeidet har man søkt å finne frem til de endringer i budsjettet som er nødvendige for å ha et budsjett i balanse. Enigheten om løsningsvalg i styringsgruppen for Balanse 2010 er av den politisk nedsatte arbeidsgruppen brakt til formannskap/kommunestyre til vedtak i form av politisk vedtatte føringer for rådmannens forslag til budsjett. Kommunestyret vedtok disse føringene i sitt møte den 30. oktober 2008.

I tillegg til budsjettbalanse har treparts samarbeidet hatt fokus på kvalitetsmessig utvikling av tjenestene. Deltakelsen i kvalitetskommuneprogrammet er et viktig virkemiddel i så henseende.



Uttalelse fra Råd for mennesker med nedsatt funksjonsevne:

Rådet forstår at Lunner kommune er i en vanskelig økonomisk situasjon, men synes likevel de fleste kuttforslagene er vanskelig å akseptere. Særlig når det går ut over noen av de menneskene som er mest sårbare og utsatte i vårt samfunn.

Når det gjelder dagaktivitetstilbudet ved Lupro (VTA-K), mener rådet det er sterkt beklagelig at avtalen mellom Lunner kommune og Lupro ble sagt opp før brukere, deres pårørende og Rådet for mennesker med nedsatt funksjonsevne, fikk mulighet til å uttale seg. Det ser nå ut til at lokalene på Lupro er i ferd med å leies ut til nye kunder. Det vil si at dersom kommunestyret mot formodning skulle gå inn for å opprettholde tilbudet på Lupro så er dette muligens for sent.

Rådet mener at tilbudet som gis ved Lupro er av meget god kvalitet. Aktivitetene inneholder blant annet drift av gjenbruksbutikk, avfallshåndtering, vedproduksjon og pakking av varer. På Lupro produserer de, de gjør et arbeid som er nyttig, og de får gode tilbakemeldinger fra lokalbefolkningen. Dette medfører bred og god kontakt med andre mennesker både på og utenfor Lupro. Noe som bidrar til god integrering i lokalsamfunnet, som igjen fører til følelse av likeverd og samhørighet.

Dersom oppsigelsen av tilbudet ved Lupro blir stående, går Rådet sterkt imot bruken av Kløvertun. Lokalene er meget uegnet til bruk for disse aktivitetene og brukerne, tross kommunens innstilling på utbedring.

Rådet er meget bekymret for at flytting av virksomheten vil gjøre brukerne mer usynlige, mer isolerte og at de får mindre utfordrende oppgaver og aktiviteter. Vi oppfordrer derfor til at det tilstrebes å lage aktiviteter som lokalsamfunnet kan ha nytte av, slik at brukerne fortsetter å ha kontakt med, og er synlig, i lokalsamfunnet. Vi forventer at det nye dagaktivitetstilbudet er et fullverdig tilbud fra den samme dato som Lupro-tilbudet nedlegges.

Vedrørende tilbudet i PRA-gruppene på Lunner ungdomskole og Harestua skole synes Rådet det er beklagelig at eksisterende egen bevilgning til et så godt fungerende tilbud blir foreslått fjernet. Elever med læringsvansker, tilpasningsvansker, ulike diagnoser har meget god nytte av dagens tilbud. Elevene føler seg mindre annerledes, de oppnår bedre resultater. Flere av elevene gir uttrykk for, i motsetning til tidligere, at de trives godt og gleder seg til skoledagen.

Rådet ser likevel at det er ingen skoler som blir forfordelt, men at ressursene blir likt fordelt på alle kommunens skoler. Skolene skal legge til rette for individuell opplæring.

De fleste elevene ved PRA- gruppene er utredet og vil ha krav på vedtak. Dette vil utløse spes.ped midler og elevene vil kunne gis det tilbud de trenger. Organisering og tilrettelegging av det spesialpedagogiske tilbudet er det opp til skolens ledelse å få så godt som mulig, med tanke på elevenes behov og vedtaket som er gitt. Rådet ser da at PRA-gruppene ikke nødvendigvis behøves nedlagt tross fjerning av ekstra bevilgning.

Uttalelse fra Arbeidsmiljøutvalget:

Møtet er utsatt. Vil bli delt ut i kommunestyremøtet.

Uttalelse fra Eldrerådet:

Se vedlegg.

Øvrige høringsuttalelser:

Norsk forbund for utviklingshemmede

Ber om at mennesker med utviklingshemming skjermes for nedskjæringer i kommunens budsjetter pga. at de er spesielt sårbare og utsatte. De viser spesielt til dagtilbudet på LUPRO, spesialundervisning, praktisk gruppe, terapiridning og fys/mus.

Foreldre til barn med spesielle behov for tilrettelagt og praktisk undervisning v/advokat Inger Johannesen

Har sendt brev til fylkesmannen i Oppland hvor de ber om at det rettes spesiell oppmerksomhet mot forhold vedrørende praktisk gruppe, fys/mus, terapiridning og enkeltvedtak.

Lunner arbeiderparti vedrørende eiendomsskatt

Ønsker å opprettholde eiendomsskatten for å opprettholde tjenestetilbudet.

Tilsvaret fra ordfører om at eiendomsskatten er foreslått videreført på samme nivå som i 2008, og at det er utfordringer med å få budsjettet i balanse selv med eiendomsskatt.

Kultur

Björg og Trond Trulsen betaler eiendomsskatten med glede for å redde kulturskolen. Kenneth Brun mener det er i nedgangstider man må satse på barn og ungdom med forebygging, langsiktig tenking og planlegging for fremtiden.

Bergosenteret

Harestua, Roa, Lunner og Grindvoll sanitetsforeninger, Lunner pensjonistforening, Fagforbundet Lunner pensjonistutvalg, Lunner Lions og Lunner eldreråd ber om at driften ved Bergosenteret opprettholdes og driftes videre i kommunens regi.

Kommentar til høringsuttalelsene:

Det er ikke foretatt endringer i budsjettforslaget som følge av høringsuttalelsene.

DOKUMENT I SAKEN:

Vedlagt:

Handlingsprogram/økonomiplan 2009 - 2012 Årsbudsjett 2009 – formannskapetets foreløpige innstilling (= rådmannens forslag justert med endringer i måldelen) Delt ut i kommunestyremøtet 27.11.08.

Konsekvensbeskrivelser fra arbeidsgruppe oppvekst. Delt ut i kommunestyremøtet 27.11.08.

Konsekvensbeskrivelser fra arbeidsgruppe omsorg. Delt ut i kommunestyremøtet 27.11.08.

Kontrollutvalgets budsjett for 2009. Delt ut i kommunestyremøtet 27.11.08.

Uttalelse fra Eldrerådet. Vedlagt.

Innspill fra Råd for mennesker med nedsatt funksjonsevne. Vedlagt.

Innspill fra NFF v/Janne O. Søllesvik. Vedlagt.

Øvrige dokument:

Handlingsprogram/økonomiplan 2009 - 2012 Årsbudsjett 2009

Reduksjon kirkebudsjettet 2009 Årsbudsjett 2009

Kontrollutvalgets budsjett for 2009 Årsbudsjett 2009

Reduksjon av driftstilskudd til VTA (ASVO) Årsbudsjett 2009

Drift av Bergosenteret Årsbudsjett 2009

Svar - Drift av Bergosenteret Årsbudsjett 2009
Svar - Reduksjon av driftstilskudd til VTA (ASVO) Årsbudsjett 2009
Innsigelser til "Budsjett i balanse 2010" Årsbudsjett 2009
Innsigelser til "Budsjett i balanse 2010" Årsbudsjett 2009
Svar - Innsigelser til "Budsjett i balanse 2010" Årsbudsjett 2009

Særutskrift av saken med saksframlegg sendes til:

Revisjonen

Rett utskrift av møtebok.

Roa,

Utvalgssekretær