

OVERHALLA KOMMUNE BUDSJETT 2009



- positiv, frisk og framsynt



Kommunestyrets vedtak
Vedtatt i k-sak 100/08

Innholdsfortegnelse:

1.	Budsjetts formål	4
2.	Hovedtrekkene i budsjettet.....	4
2.1.	Eiendomsskatt	6
2.2.	Pris- og lønnsvekst	6
2.3.	Statsbudsjettet for 2009.....	6
2.4.	Forslaget til årsbudsjett 2009	6
2.5.	Skatteanslag.....	7
2.6.	Rammetilskudd	7
2.7.	Renter/Lån.....	7
2.8.	Andre generelle statstilskudd	8
2.9.	Lønnsvekst 2009– reserveposter	8
2.10.	Tilskudd Kirkelig Fellestråd.....	8
2.11.	Bruk av frie avsetninger (fondsmidler)	9
2.12.	Ressurskrevende tjenester	9
2.13.	Status/endringer interkommunale samarbeidsordninger	9
2.13.1.	Innledning	9
2.13.2.	Barnevernstjenesten i MNR.....	9
2.13.3.	Miljø- og landbruksforvaltningen MNR	9
2.13.4.	Skatt MNR.....	9
	Oversikt over forslag overføringer til interkommunale ordninger	9
3.	Investeringsiltak	11
4.	Nye tiltak drift	13
4.1.	Nye læremidler i forbindelse med innføringen av ”Kunnskapsløftet”	13
4.2.	4 lærlinger	13
4.3.	Økte ressurser til spesialpedagogiske tiltak innenfor oppvekst.	13
4.4.	Barnehager	13
4.5.	Innsparingstiltak vedtatt i kommunestyrets sak 55/08	13
	Innsparingspunkt: Kommunestyrets vedtak i sak 55/08	13
	Innsparingsforslag kultur	13
	Status pr 1/1-09	13
	Ikke gjennomførte innsparingstiltak i 2009 kr 286 tusen.	14
5.	Rådmannen/Administrasjon.....	14
6.	Fagområde Oppvekst	16
6.1.	Kommunens ansvar og forpliktelser innenfor utdanning- og oppvekst.....	16
6.1.1.	Utdanning- og oppvekst sine oppgaver.....	16
6.1.2.	Vi tilbyr følgende tjenester:	16
6.2.	Nasjonale pålegg	17
6.3.	Nasjonale satsingsområder	17
6.3.1.	Generelt.....	17
6.3.2.	Viktigste nasjonale satsingsområder innenfor hovedområdene i 2009	17
6.3.3.	Lokale mål sett i forhold til de nasjonale prioriteringer	18
6.4.	Utdypende kommentarer innenfor utvalgte områder.....	18
7.	Fagområde Helse og sosial.....	20
7.1.	Innledning	20
7.2.	Budsjettforslag 2009 med kommentarer	21
7.3.	Nasjonale mål og hovedprioriteringer	21
7.4.	Kommunenes satsninger og prioriteringer	22
7.5.	Innsparings- og effektiviseringstiltak	22
8.	Fagområde Kultur	24
9.1	Oversikt over ansvars- og tjenesteområder	24
9.	Fagområde Teknisk.....	25
9.1.	Innledning	25
10- 2	Oversikt over ansvars- og tjenesteområder.....	25
10.	Endringer betalingsatser	28
10.1.	Endringer betalingsatser Teknisk avdeling	28
10.2.	Endringer betalingsatser Helse og sosial	28
10.3.	Endringer betalingsatser Oppvekst	29
10.3.1.	Betaling skolefritidsordning.....	29
10.3.2.	Betaling barnehage	29
10.3.3.	Betaling kulturskole.....	29
11.	VEDLEGG: Økonomiske oversikter.....	30
11.1.	Skjema 1A (tall i kr 1000).....	30

11.2.	Skjema 1B (tall i kr 1000).....	30
11.3.	Skjema 2A.....	32
11.4.	Skjema 2B.....	32

1. Budsjetts formål

Formålet med budsjettet er å gjennomføre økonomiplan og andre lokale politiske prioriteringer for tjenesteproduksjon så langt dette er mulig innenfor et forsvarlig økonomisk opplegg. Formålet er også å foreta tilpasninger slik at kommunen leverer tjenester som mest mulig samsvarer med statens og innbyggernes forventninger.

Budsjett 2009 er i hovedsak basert på regjeringens forslag til statsbudsjett slik det foreligger etter presentasjon av budsjettet 7. oktober 2008.

Kommunen praktiserer en budsjettprosess med presentasjon av økonomiplan (langtidsbudsjett med handlingsprogram i forhold til kommuneplanen) på våraparten og behandling av budsjett i desember. En revidering av økonomiplanen følger behandlingen av budsjettet. Årsbudsjettet er identisk med første år i økonomiplanen 2009 – 2012. Økonomiplanen fokuserer på endringer og prioriteringer. Budsjettet fokuserer på drift og gjennomføring.

2. Hovedtrekkene i budsjettet

Overhalla – positiv, frisk og framsynt!

Med utgangspunkt i *visjonen* og *målsettingene* vedtatt kommuneplan, foregår det en rekke prosesser i Overhalla kommune som tar sikte på å videreutvikle lokalsamfunnet og de kommunale tjenestene. Dette berører blant annet:

- ledelse/organisering/effektivisering av kommunen,
- etablering av gode styringssystemer og kvalitetssikring/utvikling av tjenestene,
- forbedringer av servicenivået ut mot publikum (servicesenter, nettbaserte tjenester mv),
- samarbeid om tjenester med nabokommuner (Midtre Namdal Region, MIN-prosjektet) og andre (NAV, rehabilitering, legevakt, m.v.),
- prosjekter innen kulturbasert næringsutvikling (Mælamartna'n, Bertnem, Mølla).

Overhalla kommune har dyktige medarbeidere som tar ansvar i hverdagen og viser et stort engasjement i forhold til å yte best mulig tjenester for de vi er til for, innbyggerne i Overhalla. I medarbeiderundersøkelse fra 2007 gir ansatte i stor grad uttrykk for at de er stolte over egen arbeidsplass i kommunen.

Balansert målstyring

Kommuneplanen skal følges opp i det daglige arbeidet som utføres i kommunen. For å sikre at det skjer, jobbes det med et styringssystem for resultatoppfølging (balansert målstyring). Her har vi fokus på oppfølging innen de 4 utpekte områdene *lokalsamfunn*, *brukere*, *medarbeidere* og *økonomi*. For hver enkelt enhet og for kommunen samlet utarbeides det et såkalt styringskort, som inneholder måleindikatorer med tilhørende opplysninger om status og ambisjonsnivå. Dette vil være et viktig og praktisk redskap både for politikerne, rådmannen og organisasjonen for øvrig. Styringskortene for enhetene vil følges ad av virksomhetsplaner med tiltak som skal bidra til måloppnåelse.

Overhalla en miljøkommune

Miljøarbeid er i fokus i Overhalla kommune, og er fremhevet i kommuneplanen. Som en av få kommuner i landet ble Overhalla høsten 2007 miljøsertifisert i henhold til ISO-standarden 14001. Dette dokumenterer at vi har innarbeidet miljøarbeidet i vårt sentrale styringssystem, slik at vi sikrer en konkret og kvalitetsmessig god oppfølging av de mål og tiltak en setter seg på miljøområdet. I barnehager og skoler har det for øvrig allerede i en årrekke vært drevet godt miljøarbeid, dokumentert gjennom ordninger som bl.a. *Grønt flagg* og *Miljøfyrtårn*.

I 2008 er det gjennomført en omfattende prosess med utarbeiding av forslag til en klima- og energiplan, samt innarbeide oppfølging av denne i kommunens styringssystem. Etter en høringsrunde tas det sikte på å vedta klima- og energiplanen i første kvartal 2009. Dette blir et viktig styringsdokument som skal sikre at Overhalla kommune på lokalt nivå gjennomfører konkrete tiltak som bidrag til de globale utfordringene verden står overfor.

Økonomiske rammer

Arbeidet med budsjett 2009 (og økonomiplan) har igjen tydeliggjort at Overhalla kommune har, i likhet med svært mange andre kommuner, betydelige økonomiske utfordringer på sikt. Situasjonen for kommende år har imidlertid bedret seg noe i forhold til 2008. Dette skyldes langt på vei at en har kommet langt i innsparingsprosessen som ble satt i gang i 2008, og har fått en bra effekt av dette. I tillegg har de statlige overføringene økt en del, ikke minst som følge av at Namdalskommunene gjennom nytt inntektssystem kom inn under ordningen med Nord-Norgevilkår. Det er i 2009 betydelig usikkerhet knyttet til blant annet rentekostnader og lønnsvekst. I tillegg kommer behovet for økte ressurser innenfor ressurskrevende tjenester.

I kommunestyrets vedtak av økonomiplanen for 2009-2012 ble det bestemt at det en skulle gjennomføre ytterligere innsparingstiltak (ut over foreslåtte tiltak på 4,2 mill kr) i 2009 med til sammen kr 700.000, hvorav kr 200.000 på teknisk, kr 400.000 på helse og omsorg og kr 100.000 på oppvekst. Slike innsparinger er blitt satt i verk på teknisk og helse.

2009 vil i hovedsak preges av restaurering/ombygging ved Overhalla barne- og ungdomsskole. Vedtatt kostnadsramme er kr 15 mill. for første byggetrinn. I tillegg jobbes det med fremtidig lokalisering og organisering av Ranemsletta barnehage. Omorganisering av tjenester innenfor helse og sosial vil også prege driften og de utfordringer det eventuelt måtte medføre.

Kommunen har i 2008 hatt et forholdsvis stort sykefravær. En vil også i 2009 forsøke å fokusere på tiltak som kan bidra til redusert fravær.

Fylkesmannen anbefaler på generelt grunnlag et netto driftsresultat på 3 % av driftsinntektene for at en kommune over tid skal ha en sunn kommuneøkonomi. Et slikt netto driftsresultat innebærer oppbygging av fondsmidler (bufferkapital) og/eller egenfinansiering av investeringer. Dette har Overhalla ikke klart de siste årene. Forslag til budsjett 2009 medfører et *negativt* netto driftsresultat. Dette betyr at budsjettet balanserer ved bruk av fondsreserver og at en bruker mer enn hva en har i inntekter. Det er ført opp kr 560.000 i bruk av disposisjonsfond for å saldere budsjettet.

Endringer i inntektssystemet fra 2009

I løpet av 2008 la Sørheimutvalget fram et forslag til endringer av kommunenes inntektssystemer. Dette førte blant annet til at Overhalla fikk det såkalte "Namdalstilskudd" som utgjør kr 5,3 mill for 2009. Det skal her nevnes at Overhalla kommune på grunn av sin størrelse (vel 3.500 innbyggere, dvs noe over grensen på 3.200 innbyggere i forhold til å få småkommunetilskuddet på ca 5,5 mill kr) kommer dårligere ut med Namdalstilskuddet (Nord-Norgevilkår) enn vi ville gjort med distriktstilskuddet for Sør-Norge. Dette oppfattes å være en utilsiktet virkning av det nye inntektssystemet som berører noen få kommuner.

Selskapsskatten er fjernet. Og telling av folketallet ble flyttet fra 1/1 i utbetalingsåret til 1/7 året før utbetalings året. Tilskudd til psykisk helsearbeid vil fra 2009 inngå i rammetilskuddet som frie midler.

2.1. Eiendomsskatt

Overhalla kommune skriver ut eiendomsskatt på verker og bruk. Det benyttes høyeste skattesats på 7 %. Bokført inntekt på eiendomsskatt i 2007 og 2008 var kr 1,4 mill. Det samme vil en få i 2009.

2.2. Pris- og lønnsvekst

Budsjettet er utformet i faste 2009-kroner. I statsbudsjettet går man ut fra en lønns- og prisvekst (deflator) på 5,6% for 2008 og 4,5% for 2009. Av dette er veksten 5,0% på lønn og 3,6% på varer og tjenester. Utbetaling til pensjon – KLP og SPK – er lagt i tråd med anslått nivå hvor arbeidsgivers andel av pensjonsutgiftene til KLP utgjør 17,32%, som er uendret i forhold til 2008. For statens pensjonskasse vil en få en økning fra 9,9% til 11,2%.

På tross av uendrete premiesatser på pensjon øker kommunens pensjonskostnader med ca kr 800.000 (endringer i premieavviket).

2.3. Statsbudsjettet for 2009

Regjeringen legger opp til en realvekst i kommunesektoren på samlede inntekter i 2009 (frie inntekter, andre statlige overføringer samt egne kommunale inntekter) på kr 8,4 mrd som tilsvarer 3%. Veksten er regnet fra anslått inntektsnivå i 2008 i revidert nasjonalbudsjett.

Nord-Trøndelag fylkes vekst i frie inntekter er på 9,2%. Korrigerer en for deflatoren, er fylkets realvekst på 4,7%. For Overhalla utgjør økningen 8,6% når en korrigerer for deflatoren, dvs ca kr 10 mill. Men det vil være nødvendig å korrigere økningen for å få korrekte tall. For Overhalla utgjør oppgaveendringer (blant annet at øremerket tilskudd til psykisk helsearbeid nå inngår i rammen, samt andre tiltak) som totalt utgjør kr 3,2 mill. Selskapsskatten blir tatt ut og utgjør 1,3 mill. Namdalstilskuddet utgjør for Overhalla kr 5,3 mill.

Folketallet som legges til grunn blir nå i hovedsak pr 1. juli året før budsjettåret, mot tidligere års praksis 1. januar i budsjettåret. Dette gir økt forutsigbarhet i budsjettåret.

Veksten i frie inntekter er på nasjonalt nivå knyttet til:

- Økning i rettlede sats for økonomisk sosialhjelp
- Flere årsverk innenfor pleie og omsorg i perioden 2008 til 2015.
- Forsterket opplæring på 1. – 4. trinn, samt 2 timer fysisk aktivitet på barnetrinnet.
- Kommunens merutgifter knyttet til NAV – reformen
- Videreføring av frukt og grønt i skolen.
- Foreldrebetaling i barnehagene på samme nominelle nivå som i 2008.

2.4. Forslaget til årsbudsjett 2009

Fremlagt budsjett vier at en har den vesentligste økningen på skatt og ordinært rammetilskudd. Totalt utgjør økningen kr 18,5 millioner. Den økte inntekten har i det vesentligste gått med til å dekke følgende endringer:

Økte lønn og sosiale kostnader	12,5 mill
Økte renter og avdrag	1,9 mill
Psyk. midlene inn i rammetilskuddet	2,4 mill
Kjøp av tjenester fra andre kommuner og samarbeidsordningene har økt	1,9 mill

Ser en på netto kostnadene pr tjeneste, er det følgende som har vesentlige økninger:

20200 Undervisning	4,1 mill (14%)
--------------------	----------------

Økt behov for spes ped og ass ressurser fra høsten som totalt utgjør 1,3 mill. I tillegg utgjør lønnsveksten ca 1,8 mill.	
23400 Aktivisering eldre og funksjonshemmede: Underbudsjettering i 08, i tillegg er det et økende behov.	989 tusen (41%)
25350 Overhalla sykeheim: Økningen består i hovedsak i lønns vekst.	1,2 mill (7%)
25453 Tjenesten for funksjonshemmede: Kjøp av tjenester fra andre kommune har netto en økning på ca 900 tusen. I tillegg kommer en lønnsvekst på ca 300 tusen. I tillegg er det behov for yterlige ressurser.	1,5 mill (27%)

Status fond:

Pr. 01.01.08 hadde kommunen ca 4,2 mill kr i disposisjonsfond. Videre er ved vedtatt at budsjettunderskudd 2008 skal dekkes med bruk av fond med kr 3,0 mill. For 2009 foreslår rådmannen at en balanserer budsjettet ved at en bruker kr 560.000 av disposisjonsfond. *I tillegg foreslås det at OBUS utbyggingen finansieres i sin helhet med bruk av lån og at momskompensasjonen knyttet til investeringen avsettes til disposisjonsfond. Dette vil gi en total styrking av frie fond med kr 3 mill.*

I løpet av 2008 har det kommet en lovendring hvor kommunens konto for likviditetsreserve skal fjernes. Dette innebærer at posteringer som er knyttet til endringer i regnskapsprinsipp føres på egen konto for dette og resterende styrker frie fond. For Overhalla vil dette tilføre frie fond kr 2,8 mill.

2.5. Skatteanslag

Regjeringen foreslår at den kommunale skatteøret for personlige skatteyttere settes til 12,80% i 2009. Dette er en økning på 0,75 prosentpoeng. Økningen har sammenheng med avviklingen av den kommunale selskapskatten.

Skatteanslaget for 2009 på kr **60 132 000,-** er satt ut fra anslag fra departementet.

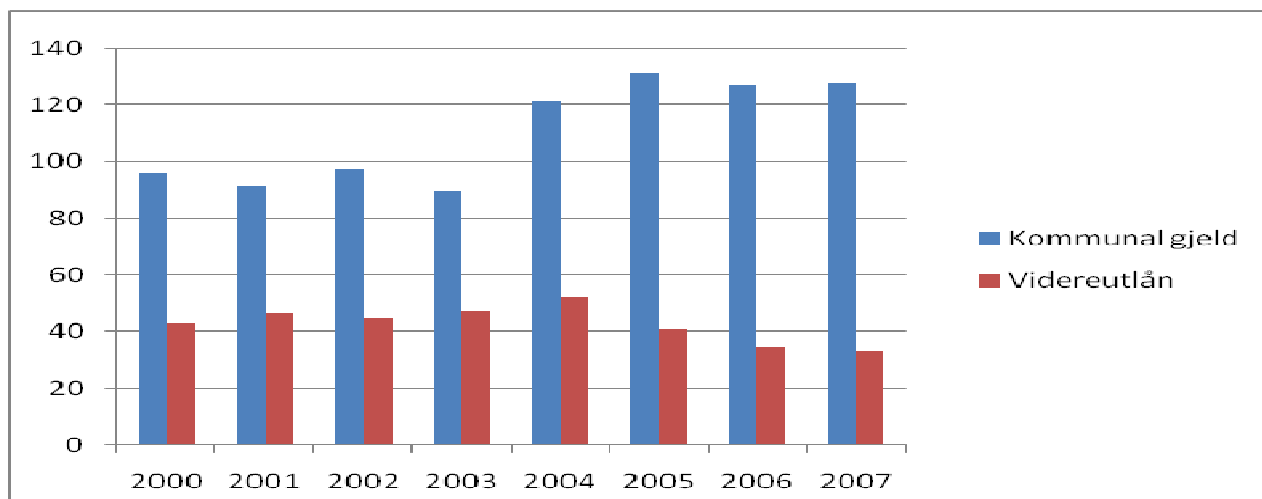
For 2009 er det beregnet at Overhalla får et inntektsutjevneende tilskudd på kr 15 329 000,-. Beløpet ligger i posten for rammetilskudd. I tillegg vil kommune motta kr 348.000,- i konsesjonsavgift.

2.6. Rammetilskudd

I tråd med anslag fra departementet får Overhalla kr **71.766.000,-** i rammetilskudd for 2009. Rammetilskuddet inkludert utgiftsutjevning og inntektsutjevning skal i 2009 baseres på befolkningstall og befolkningssammensetning pr. 1.7.2008.

2.7. Renter/Lån

Ca 53% av lånemassen til kommunen er pr november 2008 er lån til flytende rente (ekskl. videreutlån). 47% er på fast rente med ulike forfall. Fastrentene varierer fra 4,29 % til 6,1%. Flytende rente er p.t. 6,71%. I forslaget til budsjettet er det lagt opp til at renten holder seg på dette nivået. Med dagens sammensetning av flytende og fast rente vil 1% renteøkning omtrent tilsvare en utgiftsøkning på rente på kr 650 000. Alle nye lån er innarbeidet i tallene, også et stipulert samlelån som tas i opp i 2008.



Oversikten viser budsjettert rente- og avdragsutgifter for årene 2009 – 2012:

	Regnskap		Budsjett				
	2006	2007	2008	2009	2010	2011	2012
Rente	5 908	6 939	7 540	9 495	9 546	9 347	8 798
Avdrag	5 584	5 089	5 704	5 700	6 042	6 242	6 332
Sum	11 492	12 028	13 244	15 195	15 588	15 589	15 130

2.8. Andre generelle statstilskudd

Oversikten viser de største statstilskuddene Overhalla kommune mottar.

	Budsjett 09	Budsjett 08
Statstilskudd barnehager (dette er bare skjønnsmidler)	2 800 000	2 400 000
Boligtilskudd og bostøtte	400 000	190 000
Rentekompensasjon ”skolepakken”	298 000	289 000
Rentekompensasjon kirka	37	0
Integreringstilskudd flykninger	1 098 000	1 098 000
Sum	4 633 000	3 977 000

2.9. Lønnsvekst 2009– reserveposter

På de ulike enhetene er det budsjettert med kjent lønn på de ansatte pr. 01.05.08 (dvs. inkl. sentrale og lokale tillegg pr 01.05.08). I tillegg er det budsjettert med en lønnsøkning på 2,2% neste år og en lønnsreservepott på kr 2,8 mill. Det sentrale parter ble enige i 2008 var at alle som er i kapittel 4 skal ha et generelt tillegg på 3,1% fra 1. Mai 2009. Dette vil utgjøre 2% på årsbasis. I tillegg blir det regulering av minstelønnsatsene.

2.10. Tilskudd Kirkelig Fellestråd

I budsjettforslaget fra Midtre Namdal Kirkelig Fellestråd bes det om en overføring på kr 1 680 000, en økning på kr 105 000 (7%). Økningen er begrunnet i lønnsøkning samt en pris stigning på kr 22.000,-. I tråd med kommunestyrets vedtak om innsparinger er tilskuddet redusert til 1 640 000,-.

2.11. Bruk av frie avsetninger (fondsmidler)

For å få saldert budsjettet for 2009 har rådmannen funnet det nødvendig å bruke kr 520 tusen av kommunens disposisjonsfond, jamfør punkt 2.3.

2.12. Ressurskrevende tjenester

Omfanget av ressurskrevende tjenester er stort i Overhalla kommune, og er stadig økende. Dette gjelder både avlastning og institusjonsbaserte tiltak. Total er det en økning i budsjettet 2009 på kr 2,6 mill i forhold til budsjett 2008.

2.13. Status/endringer interkommunale samarbeidsordninger

2.13.1. Innledning

Overhalla kommune deltar i flere interkommunale samarbeid sammen med kommunene Namsos, Fosnes, Namdalseid og Fosnes i Midtre Namdal Region (MNR).

2.13.2. Barnevernstjenesten i MNR

Barnevernstjenesten har tidligere meldt om økende oppgavemengde og har på bakgrunn av det bedt om en betydelig økning i bemanningen. En egen arbeidsgruppe ble nedsatt av regionrådet i 2008 for å vurdere dimensjonering av bemanningen i barnevernstjenesten. Regionrådet skal behandle forslag fra rådmannsgruppen i MNR som går ut på at en foreløpig øker bemanningen med 1 årsverk, og at en vurderer effektene av dette før det tas stilling til ytterligere bemanningsvekst. Flatangers deltakelse i ordninga vil også kunne bli endret og påvirke bemanningen i ordninga.

(tall i kr 1000)

		2005	2006	2007	2008	2009
Barnevernkontoret felles	Regnskap	747	799	775		
	Budsjett	603	685	756	899	899
	Avvik	144	114	19		
Barnev. tiltak i familien	Regnskap	129	671	458		
	Budsjett	301	456	457	457	457
	Avvik	172	215	1		
Barnev. tiltak utenfor familien	Regnskap	914	188	281		
	Budsjett	1126	971	952	952	752
	Avvik	-212	-783	-671	-300 (progn)	

2.13.3. Miljø- og landbruksforvaltningen MNR

Budsjetttrammen for miljø- og landbruksforvaltninga MNR er videreført ut fra 8,8 årsverk (merkantil ressurs 30 % kommer i tillegg). Regionrådet skal behandle forslagene til MNR-budsjett 28. november.

2.13.4. Skatt MNR

Rådmannsgruppen mener at skatteoppkreveren i 2009 bør utarbeide en strategi for økt salg av tjenester der skatteoppkreverkontoret i MNR betjener større deler av Namdalen. Det bør målsettes en innsparingseffekt for dette med en netto utgiftsreduksjon på 5 % i ordninga.

Oversikt over forslag overføringer til interkommunale ordninger

Tekst: (tall i kr 1000)	Vertskommune:	Budsjett 09	Budsjett 08	Budsjett 07
KomRev, KomSek	Steinkjer	566	545	543

Budsjett 2009 Overhalla kommune

Ped.psyk tjeneste (PPT)	Namsos	1000	907	815
Midtre Namdal avfallsselskap (MNA)	Overhalla	3300	3 200	3100
Skjenkekontroll i Namdal	Namsos	60	56	56
Legevaktsamarbeid i Namdal (LINA)	Namsos	200	225	211
110-vaktsentral for N-T	Namsos	100	100	100
Namdal rehabiliteringssenter	Høylandet	430	430	200
MNR-samarbeid:				
Skatteoppkrever MNR	Namsos	557	565	506
Kommuneoverlege MNR (inkl. folkeh.)	Namsos	309	273	228
Legevaktsarbeid MNR	Namsos	220	192	162
MNR Landbruk	Overhalla/Namdalseid	1970	1 716	1586
Utviklingsavdelingen	Namsos	471	462	404
Barnevern MNR	Namsos	2108	2 208	2165
Drift økonomisystem	Namsos	161	161	158
Drift profil (h/s-system)	Namsos	76	66	66
Sak/arkiv	Namsos	65	59	59
saksbehandlingssystem				
It infrastruktur	Namsos	136		
Kartsamarbeid	Namsos	42		
Regionrådet		72		

3. Investerings tiltak

Overhalla kommune hadde pr 31.12.07 en lånegjeld på kr 128 mill, samt kr 33 mill i formidlingslån. Kommunen vil totalt måtte betale ca kr 15 mill i renter og avdrag for 2009. I hht kommuneloven er det regler for hva som er det minste en kan utgiftsføre i avdrag. Overhalla ligger pr. d.d på et minimum.

Egenkapitalinnskudd KLP

Siden vi er medlemmer av pensjonsordningen til KLP må medlemmene fra tid til annen betale inn egenkapital. I de siste årene har det vært en årlig innbetaling. KLP har varslet at Overhalla kommune må betale ca kr 428 000 i år 2009 for at KLP skal møte fremtidig vekst og generere avkastning. Innskuddet skal regnskapsføres i investeringsregnskapet, men kan ikke finansieres med bruk av lån. Finansieringen må derfor skjedd i form av overføringer fra driftsregnskapet eller bruk av fondsmidler. Rådmannen foreslår at det vil bli finansiert med bruk av ubunden investeringsfond.

Innkjøp av IKT-basert fagsystem for grunnskole, SFO, barnehager og kulturskole

Overhalla har siden 1998 hatt et "heimsnekret" databasesystem som vi fortsatt bruker. Systemet holder ikke lenger mål i forhold til de krav som stilles til behandling/oppdatering av personopplysninger, effektivitet knyttet til brukerbetaling/fakturering og nettbaserte serviceløsninger for søknader til barnehager, kulturskole og SFO. Det er kun Namsos som har fagsystem, og Namdalseid og Overhalla samarbeider nå om felles løsning. Det er ønskelig å få systemet på plass i løpet av våren 2009. Endelig anbud er pr. d.d dato ikke gjennomgått. Vi har derfor valgt å avsette kr 170 tusen som finansieres med lån i sin helhet.

Elveforbygging

Helhetlig plan for utbedring av tiltak på eksisterende farsinering behandles i kommunestyret 19.11.07 og angir utbedringsbehov. I tillegg kommer nyanlegg. Anslått kostnad over en fem års periode er 2 mill kr, det vil si kr 400 000 årlig. Rådmannen vil derfor i tråd med økonomiplanen for 2009-2012 foreslå at det avsettes kr 400 000,- som finansieres med bruk av lån.

Ny løsning veg inn til Overhalla Cementvare:

Kommunestyret har den 17.11.08 vedtatt en reguleringsplan for området. Det er søkt om RDA midler. I hht økonomiplanen foreslår rådmannen at det settes av kr 1,5 mill til prosjektet.

Pasientheiser

Det er høyt sykefravær innen pleie og omsorg . Noe av grunnen kan være tunge pleieoppgaver. Med innkjøp av gode hjelpemidler kan en forebygge belastningskader. Det foreslås innkjøpt 3 dusjstoler/pasientheiser som tiltak. Parallelt til innkjøp av slike dusjstoler er vi i ferd med å starte et prosjekt på løfteteknikk og bevisstgjøring i forhold til bruk av hjelpemidler.

Innkjøp av disse stolene medfører:

- Mindre løft, som forebygger belastningsskader skuldre, rygg.
- Slipper å jobbe i vonde arbeidsstillinger, som for eksempel stå på huk under av-/påkledning, toalettbesøk m.m.

På sykeheimen har vi brukere på begge langtidsavdelingene og rehab.avd. som er fullt pleietrengende og som må heises og løftes under av- og påkledning. Dusjstol/pasientheis trenger en spesielt hver dag under morgenstell/kveldstell, dusjing og i tillegg til alle wc-turene i løpet av dagen.

Innkjøp av 3 dusjstoler vil derfor lette de daglige pleieoppgavene betraktelig. Rådmannen vil derfor foreslå at det kjøpes inn 3 dusjstoler til Overhalla sykeheim. Total kostnad er beregnet til kr 225.000 inkl mva.

Bygningsmessige omgjøring sykeheimen

Det vises til egen sak om investerings- og vedlikeholdsplan kommunale bygg, hvor det foreslås avsatt en foreløpig kostnadsramme på kr 600.000 til gjennomføring av omgjøring knyttet til medisinerom, nytt personaltoalett samt flytting av vaktrom hjemmetjenesten.

ENØK-tiltak kommunale bygg

Det vises til egen sak om investerings- og vedlikeholdsplan kommunale bygg, hvor det foreslås avsatt en ramme på kr 500.000 til gjennomføring av nærmere konkretiserte ENØK-prosjekter.

Dette prioriteres av investeringer i år 2009:

Investeringer utenfor selvkost (alle tall inkl mva):

Tiltak	Avdragstid	2009
Administrasjon		
Egenkapitalinnskudd KLP		428 000
Fagområde oppvekst		
Fagsystem oppvekst	5	170 000
Fagområde helse og sosial		
Pasientheis/dusjstoler	5	225 000
Bygningsmessige omgjøring sykeheimen	20	600 000
Skisseprosjekt Skage boas	20	120 000
Fagområde teknisk		
Boligfelt		2 500 000
Kommunal veg Ocem, omlegging	20	1 500 000
ENØK-tiltak kommunale bygg	10	500 000
Elveforebygging	50	400 000

Vann/avløp

Investeringer på vann/avløp dekkes gjennom selvkost og fremmes som egne saker når de er klare:

Tiltak	Avdragstid	2009
Vann		
Tiltak på anlegg og ledningsnett	20	500 000
Avløp		
Øysletta renseanlegg		2 800 000
Ledningsnett og pumpestasjoner	40	600 000

4. Nye tiltak drift

4.1. Nye læremidler i forbindelse med innføringen av "Kunnskapsløftet"

Vi har fått nye læreplaner som krever nye lærebøker/ lærebøker i de fleste fag. Staten pålegger kommunene å bruke av midlene vi får i rammeoverføringen til dette. I 2007 og 2008 er det til sammen gitt kr 500.000,- ekstra til skolene ved bruk av fond. For 2009 budsjetteres det med ytterligere kr 200.000 for å komme nærmere mål med komplettering av lærebøkene.

4.2. 4 lærlinger

En del av den videregående opplæringen forutsetter at elevene får lærling plass for å kunne få en godkjent utdanning. Overhalla kommune har vært dårlig på å tilby slike plasser, og har derfor for 2009 budsjettert med 4 nye lærlingeplasser. 1 er videreføring fra 2008 og 4 vil bli tatt inn fra høsten 2009, hvorav 2 på oppvekstområdet og 4 innenfor helse. Det tas sikte på å ha 4 lærlinger fra 2010 og videre.

4.3. Økte ressurser til spesialpedagogiske tiltak innenfor oppvekst.

Fra høsten 2009 er det økte behov for spesialpedagogiske tiltak. En har budsjettert med en økning på ca kr 800.000. I tillegg er det økt assistentbehov som er beregnet til å utgjøre ca kr 130.000.

4.4. Barnehager

Det er store økninger i behov for styrkingstiltak for barn med behov for ekstra tiltak. Dette følger av anbefalinger fra PPT og påfølgende kommunale vedtak. Dette utgjør hoveddelen av beløpet på 1 mill kr. På barnehageområdet får vi også ekstra kostnader som konsekvens av å oppfylle kravet om full barnehagedekning (økt plassbehov de siste årene).

4.5. Innsparings tiltak vedtatt i kommunestyrets sak 55/08

Innsparingspunkt: Kommunestyrets vedtak i sak 55/08			Status pr 1/1-09
	Innsparingsforslag kultur		
1	Ungdomsklubb	35 000,-	Gjennomført
2	Kulturskole	50 000,-	Gjennomført
3	Kurs/opphold kultursjef	3 000,-	Gjennomført
4	Tilskudd/kulturmidler	112 000,-	Gjennomført
		200 000,-	200 000,-
	Innsparingsforslag administrasjon		
5	Sekretariatet for kontrollutvalget	80 000,-	Har lagt inn en innsparing på kr 25 tusen i budsjettet.
6	Ordinære driftskostnader	50 000,-	Gjennomført på ansvar 1000 og 1400
7	Kjøp av mindre tjenester fra Overhalla HMS-senter.	40 000,-	Gjennomført
8	Redusert overføring til Kirkelig fellesråd	40 000,-	Gjennomført
9	Reduksjon av 1 årsverk ved økonomiavdelingen.	315 000,-	Gjennomført
	Sum innsparinger	525 000,-	470 000,-
	Innsparingsforslag teknisk		
10	Redusert årlig tilskudd private veger	30 000,-	Gjennomført

Budsjett 2009 Overhalla kommune

11	Omklassifisering 10 km kom. veg.	200 000,-	Gjennomført via andre tiltak på veg og andre poster innenfor teknisk.
12	Reduserte dr. utg. Svømmehall OBUS	100 000,-	Ikke gjennomført
13	Red. vakthold brann/ redning	200 000,-	Helg og høytidsvakt vil bli satt i verk. Men en har fått økte krav til utdanning som øker. Gjennomført
14	Uspesifisert innsparingstiltak på kr 700' vedtatt i ksak 55/08, hvorav kr 200' på teknisk, kr 100 på oppvekst og kr 400' på helse og sosial.	200 000	En har redusert vaktmesterressursen med 60%. Utgjør kr 190 tusen i 08 kr. I tillegg er det en reduksjon på renhold med 25% stilling som utgjør kr 80 tusen.
	Sum innsparing teknisk	730 000,-	700 000,-
	Innsparingsforslag oppvekst - (Alt 1)		
15	Reduserte rammetimer	520 000,-	Innsparingen er gjennomført, men nye behov har ført til ny økning.
16	3% reduksjon spes ped	127 500,-	Innsparing er gjennomført, men nye behov har ført til ny økning.
17	Ta bort leirskoletilbudet	140 000,-	Vil bli finansiert med private og kr 20 tusen i kommunal andel. Innsparing effekt kr 120 tusen.
18	Legge om svømmeopplæringen	60 000,-	Ikke gjennomført
19	Økte priser SFO 5%	80 550,-	Innsparingstilltaket er endret til å øke satsene med 9 %
20	Endring åpningstider SFO	61 920,-	Se ovenfor.
21	Endring av SFO tilbudet Øysletta	89 000,-	Gjennomført
22	Reduksjon adm OBUS	115 000,-	Gjennomført
23	Endring logopedtjenesten	95 000,-	Gjennomført
24	Reduserte utg. Skoleskyss Skogmo (61' i 09)	137 000,-	Gjennomført
25	Felles ferie Ranemsletta barnehage		25 000,-Vedtatt ikke gjennomført
26	Felles ferie Skage barnehage		50 000,-Vedtatt ikke gjennomført
27	Uspesifisert innsparingstiltak på kr 700' vedtatt i ksak 55/08, hvorav kr 200' på teknisk, kr 100 på oppvekst og kr 400' på helse og sosial.	100 000,-	Ikke gjennomfør
	Sum innsparinger	1525.970,-	1 270 000,-
	Innsparingsforslag helse og sosial		
26	Endrer dagens driftsform ved Skage Bo- og Aktivitetssenter.	1 500 000,-	Gjennomført. Effekten av sparte årsverk utgjør 1,5 mill. Innsparing driftsutgifter på 770 tusen, og en økning i kostnader på skage boas på kr 240 tusen til avklaring av framtidig bruk av bygget foreligger..
	Uspesifisert innsparingstiltak på kr 700' vedtatt i ksak 55/08, hvorav kr 200' på teknisk, kr 100 på oppvekst og kr 400' på helse og sosial.	400 000,-	
	Sum innsparing helse og sosial	1 900 000,-	2 030 000,-
	Virkning av innsparingsprosessen for årsbudsjett 2009	4 956 000,-	4 670 000,-
	Ikke gjennomførte innsparingstiltak i 2009 kr 286 tusen.		

5. Rådmannen/Administrasjon

MNR-samarbeidet forutsettes å være organisert etter ny samarbeidsmodell fra 01.03.09. Når ny organisering er på plass vil det være naturlig å vurdere etablering av nye samarbeidstiltak som kan gi effekter innen kvalitet, redusert sårbarhet og økonomisk effektivisering. Overhalla kommune ser seg godt tjent med dagens samarbeidsområder, og har forventninger til ytterligere samarbeid.

For å styrke kommunens service overfor innbyggerne, har en over tid sett at det er et behov for å i større grad rendyrke og profesjonalisere arbeidet med å besvare henvendelser fra brukere og andre som ønsker informasjon og tjenester fra kommunen. Fra 1. juni 2008 etablerte rådmannen derfor et servicesenter i tilknytning til biblioteket og administrasjonsbyggets inngangsparti. Servicesenteret ledes av vår nytilsatte informasjonskonsulent. Servicesenteret er for øvrig bemannet ved overføring av merkantile stillingsressurser fra teknisk kontor, sentraladministrasjonen og helsestasjonen. Biblioteket er også en del av servicesenteret. I tillegg er det inngått et samarbeid med Midtre Namdal kirkelige fellesråd om samlokalisering av merkantil stilling i kommunens servicesenter. I samarbeid med IT MNR jobbes det med å tilrettelegge for bedre system for telefonservice i Servicesenteret.

I tilknytning til dette er det en målsetting i løpet av 2009 å gjennomføre en overgang til en mobil telefoniplattform for Overhalla kommune, med et sentralt formål om styrket servicenivå.

Servicesenteret har ansvaret for drift og videreutvikling av kommunens nettbaserte tjenester. Rundt årsskiftet 2008/2009 tar en sikte på å åpne det nye nettstedet til kommunen som det har vært arbeidet med, i samarbeid med de øvrige MNR-kommunene. Dette skal gi ytterligere styrket service til innbyggerne.

Høsten 2008 ble det med støtte fra KS startet et omfattende ledelsesutviklingsprogram i bruk av løsningsfokusert tilnærming (LØFT) for 30 medarbeidere i kommunen. Programmet vil gå fram til våren 2009. Dette er en videreføring av tilsvarende satsinger på LØFT tidligere både i barnehagene, skolene og for kommunale ledere.

Miljøarbeidet har stått sentralt i 2008, med både revisjon av miljøsertifiseringa (ISO-14001), samt prosess med utarbeidelse av forslag til klima- og energiplan for Overhalla, her under deltakelse i KS-nettverket *Livskraftige kommuner*. I 2009 skal handlingsprogrammet gradvis settes ut i livet og gi konkrete klimamessige effekter.

Sentralt i arbeidet i 2008 har vært fullføringen av arbeidet med innføring av balansert målstyring i hele kommunen. Arbeidet er ikke ferdigstilt pr i dag. Endelige styringskort vil bli sendt ut på senere tidspunkt.

6. Fagområde Oppvekst

6.1. Kommunens ansvar og forpliktelser innenfor utdanning- og oppvekst

Utdanning - og oppvekst og kommunehelsetjenesten er de to største fagfeltene innenfor kommunal drift og service rettet mot kommunens innbyggere. Utdanning og oppvekst arbeider i hovedsak med grunnlag i følgende lovverk og forskrifter:

- Barnehageloven og tilhørende forskrifter
- Opplæringsloven med tilhørende forskrifter
- Læreplanene for grunnskolen – Kunnskapsløftet fra høsten 2006
- Rett til tilbud i skolefritidsordning (§ 13-7. i opplæringsloven)
- Rett til kulturskoletilbud (§ 13-6. i opplæringsloven)
- Lov om voksenopplæring og rett til grunnskoleopplæring for voksne (§ 4A-1. i opplæringsloven)

6.1.1. Utdanning- og oppvekst sine oppgaver

1. Legge til rette for foreldre som ønsker å benytte barnehagetilbud for sine barn i alderen 0-5 år, og som er tilpasset de behov innbyggerne har.
2. Ansvar for grunnskoleopplæring for barn i alderen 6 – 15 år.
3. Ansvar for å gi alle barn- og unge et best mulig tilpasset opplæringstilbud.
4. Sørge for at barn- og unge med spesielle behov får best mulig tilrettelagt opplæringstilbud.
5. Bidra til at barn og unge får trygge oppvekstvilkår.
6. Ansvar for å tilrettelegge opplæring av voksne som av ulike årsaker har behov for fornyet grunnopplæring
7. Ansvar for å gi flyktninger best mulig opplæring i norsk og morsmål, og bidra til best mulig integrering i det norske samfunnet.
8. Arbeide for at barnehagene og grunnskolene fungerer som samlingspunkt og ressursplasser i sitt lokalmiljø.
9. Ansvar for at alle barn har tilbud om en god og trygg SFO-ordning.
10. Ansvar for at kommunen gir et kulturskoletilbud som viktig bidragsyter til barn- og unges utvikling av kreative evner.

6.1.2. Vi tilbyr følgende tjenester:

Barnehagetilbud i følgende barnehager

Alle barn som søkte barnehageplass ved hovedopptaket 2008 i kommunale barnehager fikk plass.

Fordeling:

1. Ranemsletta barnehage har 75 barn (nedgang på 2 fra forrige år)
2. Skage barnehage har 77 barn (økning på 5 barn fra forrige år)
3. Moamarka barnehage har 25 barn (økning på 1 fra forrige år)
4. Yter tilskudd og har støtte- og tilsynsfunksjon i forbindelse med privat drift av Gammelstua barnehage som har 20 barn (nedgang på 1 fra forrige år)

Grunnskole drift.

Situasjonen pr 20.11.08:

Ansvar for opplæring av **496** barn- og unge i 3 grunnskoler. Dette er en gledelig økning på 13 elever fra samme tidspunkt i 2007.

1. Overhalla barne- og ungdomsskole, 1-10 skole med 288 elever (+ 18).
2. Hunn skole, 1-7 skole med 166 elever (økning: + 1)
3. Øysletta skole, 1-7 skole med 42 elever (reduksjon: - 6)

Skolefritidsordning

Tilbud før og etter skoletid for til sammen 97 barn (+1 fra 2007)

1. SFO Overhalla barne- og ungdomsskole, 42 barn (+ 2)
2. SFO Hunn skole, 53 barn (- 1)
3. SFO Øysletta skole, 2 barn (-uendret)

Kulturskoletilbud

Individuell og gruppeopplæring for til sammen 238 elever. Forrige skoleår var det 258 elever.

Voksenopplæringstilbud

Det gis tilbud til 6 voksne (+ 4) i Namsos. Tjenesten kjøpes av Namsos opplæringscenter (Namsos kommune). I tillegg 1 voksen i egen regi.

Kommunen har ikke opplæringstilbud i andre kommuner.

6.2. Nasjonale pålegg

Kommunen har hvert år ansvar for å gi staten følgende opplysninger:

1. Detaljert oversikt over oppholdstid til alle barn i barnehagene og opplysninger om bemanning (Kostra-rapportering og tilleggsrapporter i forbindelse med barnehagereformen). Dette danner grunnlaget for øremerket tilskudd til drift av barnehagene og skjønnsmidler til merkostnader knyttet til barnehagedrift som følge av barnehagereformen.
2. Detaljerte tall om driften av grunnskolen, SFO, kulturskole og voksenopplæring – den såkalte GSI-statistikken. Denne danner grunnlag for rammeoverføringen til kommunen, og øremerkede tilskudd til drift av kulturskolen.
3. Rapportering om resultatoppgjør i grunnskolen gjennom nasjonale prøver, elevundersøkelsen, foreldreundersøkelsen og lærerundersøkelsen (de 2 siste er frivillig og ikke gjennomført i Overhalla. Medarbeiderundersøkelse gjennomføres for alle ansatte)
4. Legge til rette for/ gjennomføre kompetanseutvikling i samsvar med statens satsningsområder.
5. Tilstandsrapport som beskriver drift og satsningsområder i grunnskolen.

6.3. Nasjonale satsingsområder

6.3.1. Generelt

Alle barn og unge har med utgangspunkt i de lovverk som er omtalt under pkt 7.1 rett til et likeverdig tilbud uansett hvor de bor i landet. Målet for Overhalla kommune er derfor å gjennomføre en drift innenfor utdanning- og oppvekstområdet som er i tråd med dette prinsippet.

6.3.2. Viktigste nasjonale satsningsområder innenfor hovedområdene i 2009

Barnehage:

- Sikre stabilitet m h t full barnehagedekning.
- Jobbe videre med kvalitetsutvikling knyttet til ny rammeplan for barnehagene

Grunnskole:

Gjennomgående tiltak: **Gi elevene et best mulig grunnlag for maksimal oppnåelse av læringsmålene i læreplanene.**

Andre tiltak:

- Intensivere arbeidet med kvalitetsvurdering og øke fagkompetansen hos ansatte.
- Tiltak for å unngå mobbing i skolen

Kulturskolen:

Opprettholde et godt tilbud der barn- og unge får et best mulig utviklingsmuligheter.

Utvikle nye tilbud i regi av kulturskolen – gjerne i samarbeid med skoler/ barnehager eller andre. Dette tilbudet er i budsjettssammenheng flyttet over til kultur, med kultursjef som enhetsansvarlig.

6.3.3. Lokale mål sett i forhold til de nasjonale prioriteringer

- Løse utfordringer knyttet til full barnehagedekking i Ranem krets. En permanent løsning bør bestemmes første halvdel av 2009.
- Gi tilstrekkelig kompetanseheving i forbindelse med innføring av ny rammeplan for barnehagene.
- Spesielt fokus på kommunikasjon mellom barn/ ungdom/ foreldre og ansatte basert på ”Løft”-pedagogikk (barnehage og skole)
- Systematisk oppfølging av kommunens kvalitetsvurderingssystem for grunnskolene.
- Klare å forbedre resultatene på nasjonale prøver – særlig på 5. trinn
- Ha ekstra fokus på leseopplæringen i hele skoleløpet.
En skolebibliotekløsning på OBUS ser ut til å være utsatt mange år, og dette er ikke bra for den faglige utviklingen på vår største skole.
- Gjennomføre tilstrekkelig etterutdanning/videreutdanning knyttet til ”Kunnskapsløftet” .
- Jobbe intensivt for å unngå mobbing. Ha gode rutiner for å takle mobbing på en best mulig måte hvis dette oppstår.
- Rullere kommunens IKT-plan – grunnskole- og barnehagedelen. Dette skulle vært gjennomført både i 2006, 2007 og 2008. Kapasitetsmessige årsaker er grunnen til at dette stadig er blitt utsatt.
- Samordning/videreutvikling av tilbud for barn/ ungdom med spesielle behov i barnehager og skoler.
- Klare de økonomiske utfordringer vi står overfor m h t behov for pedagogisk personell og utstyr/ materiell til elevene i skolene og barna i barnehagene.
- Legge til rette for innkjøp av nye læremidler i grunnskolene i forbindelse med innføringen av kunnskapsløftet.
- Få til tilfredsstillende inneklima i barnehager og skoler, og få til best mulig arealløsninger for å kunne oppfylle faglige mål i h t rammeplanen for barnehager og læreplanene for grunnskolene.

6.4. Utdypende kommentarer innenfor utvalgte områder

Grunnskolene:

Sammenlignet med budsjettet for 2008, har vi fått 3 vesentlige faktorer som gjør at rammetimetallet må økes betydelig fra skoleåret i 2009.

1. Behov for ekstra opplæring av minoritetsspråklige utgjør en økning på **47 rammetimer (gjelder hele 2009)**.
2. Økning i elevtallet 1. – 4. trinn utløser ny gruppe 1. – 4. trinn ved Obus. I tillegg er det pålegg fra staten gjennom statsbudsjettet for 2009 at 1. – 4. trinn skal styrkes fra høsten 2009 for å styrke basisferdighetene. I tillegg vil det i statsbudsjettet bli bestemt at det skal legges inn økt fysisk aktivitet på 5. – 7. trinn. Disse faktorene fører til en økning på **38,5 rammetimer (fra høsten 2009)**.
3. Behovet for spesialpedagogisk tilrettelegging vil stige skoleåret 2009/2010. Dette utgjør en økning på **91 rammetimer (fra høsten 2009)**. Imidlertid forflyttes ressurser fra barnehage til skole, og kommunen får også refusjon fra annen kommune, noe som gjør at den reelle økningen i budsjettet ikke blir så stor som timetallet skulle tilsi.

Ut fra fordelingsnøkkelene vil antall elever i hver elevgruppe være følgende skoleåret 2009/2010:

Småskolen: Obus: 13,5 Hunn: 15,5 Øysletta: 13 Mellomtrinnet: Obus: 13,75 Hunn: 13,80 Øysletta: 15

Fordelt på antall elever er lærertettheten høyest på Øysletta skole, og noe lavere på Obus og Hunn.

Foreslått totalt timetall for skolene inkl. minoritetsspråklige og spesialpedagogiske enkeltvedtak for skoleåret 2008/2009:

	2009/ 2010	2008/ 2009	2007/ 2008	2006/ 2007
Obus B	390,02	312,62	296,90	294,19
Obus U	398,10	363,25	353,93	366,36
Hunn	425,49	388,62	379,72	370,42
Øysletta	131,75	136,51	129,45	111,35
Sum	1345,36	1201	1160	1142,63

Ungdomsskolen

Basisressursen til undervisning og undervisningsrelaterte oppgaver er på til sammen 277 undervisningstimer, som er det samme tallet som for skoleåret 2008/2009.

Enkeltvedtak i grunnskolene

For skoleåret 2009/2010 forutsettes det fra skolene/PPT at til sammen 46 elever skal ha ekstra ressurser etter enkeltvedtak. Dette er en økning på 3,07% fra forrige år. Til sammen 9,27% av elevene vil etter alt å dømme ha rettighet til enkeltvedtak. Vi har felles PP-tjeneste i MNR, og det er denne tjenesten som skal vurdere behovet og tilråde ressurs. Tilfeldige variasjoner er noe av årsaken til økningen, men i tillegg er det også en generell økning i antall saker som blir meldt til PPT, og som får anbefalt ekstra ressurs. Dette er en utvikling det er grunn til å stoppe opp ved, og finne årsakssammenhenger.

Tilbud i SFO

Kommunen har 2 type plasser i SFO:

1. Til og med 14 t/u
2. 15 t/u eller mer.

Gjennomføring av nye undervisningsformer der bl a IKT i undervisningen utnyttes som pedagogisk hjelpemiddel er fortsatt et prioritert område. På u-trinnet er det 2 elever som deler en PC på 8. og 10. trinn. Årets 9. trinn har et lavt elevtall, noe som gjør at hver enkelt elevene har sin PC.

Mye av det utstyret vi kjøpte inn i 1998 er i løpet av 2008 skiftet ut med stasjonære PC som vi har fått fra Olav Duun vgs, etter at denne skolen har gått over til bærbare løsninger. Dette har bedret situasjonen m h t kvalitet på utstyret vi har. I budsjettet for 2009 er det ikke lagt inn midler til å øke tettheten ytterligere i skolene, selv om dette fortsatt er ønskelig.

Bærbar PC til alle lærere

Dette ble gjennomført i 2008

Nye læremidler i forbindelse med innføringen av "Kunnskapsløftet"

Vi har fått nye læreplaner som krever nye lærebøker/ lærebøker i de fleste fag. Staten pålegger kommunene å bruke av midlene vi får i rammeoverføringen til dette. I 2006 ble det ikke gitt noe ekstra til skolene. For 2007 ble det avsatt kr 500.000 ekstra til dette formålet, for 2008 kr 300.000, og for 2009 er det avsatt kr 200.000,-.

Tiltak mot mobbing

Alle skolene i Overhalla har deltatt i anti-mobbeprogrammet "Zero" i perioden mai 2007 – september 2008. Programmet er utviklet av Senter for atferdsforskning. Prosjektet er finansiert ved bruk av oppsparte statlige kompetansemidler. I 2009 blir det viktig å klare å følge opp dette programmet som en del av ordinær drift.

Miljørettet helsevern i skoler

Forbedring av læringsmiljøet ved OBUS har høyeste prioritet også i 2009.

Barnehagene

Fra 2009 er det lovfestet rett til barnehageplass etter bestemte regler knyttet til hovedopptak. Barnehagetilbud til alle som ønsker det utenom hovedopptaket er en stor utfordring for barnehagene. Vedtektsendringer blir nå foreslått for å kunne regulere opptaksarbeidet på en bedre måte enn tilfellet er nå.

Likeverdig behandling av private og offentlige barnehager har gitt Gammelstua barnehage økt kommunalt tilskudd i 2005 og 2006. Tilskuddet for 2007 var lavt, noe som skyldes at barnehagen får mer i øremerket statstilskudd enn i 2006. For 2008 måtte beløpet justeres opp en god del, og vil være ca på samme nivå også i 2009.

Ranemsletta barnehage har litt av de samme utfordringene som OBUS m h t miljørettet helsevern. Betydelige investeringer må til, og det jobbes for å bygge ny barnehage. Det er inngått midlertidig avtale for 2009 med Marita og Bjørnar Grande for ekstra avdeling tilknyttet Ranemsletta barnehage.

Utvikling av bruk av **IKT i barnehagene** er et prioritert område for å klare å oppfylle rammeplanens intensjoner. Barnehagene ønsker å utvikle bruken av IKT som generelt tilbud, og som tilbud for barn med spesielle behov. Det er i 2008 investert i nytt utstyr for **kr 60.000** som en "førsteinvestering" for å utvikle dette tilbudet. I denne investeringen er det kjøpt inn bærbare PC'er og en interaktive tavle. I 2009 blir hovedsaken å få prøvd ut forskjellige pedagogiske metoder knyttet til forberedende lese- og skriveopplæring og tall/ begrepsforståelse.

Etter- og videreutdanning

I 2009 vil Overhalla kommune ha med 3 lærere på regional videreutdanning i Engelsk. Andre tiltak er foreløpig ikke planlagt

Staten bidrar i 2008 med 206.000,- i støtte til etter- og videreutdanning. Fra 2009 blir statens bidrag endret, og ny ordning for videreutdanning blir innført. Ut fra de planer som foreligger fra staten, vil kommunen få dårlig uttelling på antall personer vi kan tilby videreutdanning. Dette kan bli uheldig, fordi vi har stort behov for å øke kompetansen hos pedagogisk personell.

Samarbeidsprosjektet "Pedagogisk treffsted Namdalen" ble fra 01.08.07 lagt ned som eget prosjekt for 11 kommuner i Namdalen. IN og MNR ser nå at dette var uheldig for videre pedagogisk utvikling i våre regioner, og felles prosjektstilling for regionene er utlyst med tiltredelse fra 01.01.09.

Kulturskolen

Tilbudet omtales under kultur.

Tiltak for minoritetsspråklige

I 2009 vil vi ha 6 minoritetsspråklige elever ved OBUS. Det foreslås å bruke av flyktningefondet for å finansiere norskopplæring, ekstra fagstøtte og morsmålsopplæring som disse barna.

Gjennomføringen av MOT-prosjektet.

Prosjektet drives godt på OBUS av Eskil Skarland og Espen Opdal. GLA DA'N for u-trinnet har vært en positiv videreutvikling. I denne forbindelse samarbeides det med ungdomsklubben, helsestasjonen, lag og foreninger og private aktører. Det ble ikke gjennomført slik dag i 2008, men det planlegges en vintervariant i 2009.

Endring av skoleskyssen

Det forutsettes at gang- og sykkelvei til Skogmo blir ferdig til skolestart høsten 2009. Dette gir en besparelse i 2009 på kr 60.000,-. Imidlertid får vi en økt kommunal utgift med helårsvirkning i 2009, fordi kommunen må betale for midtskyss 1 dag i uken for elever ved Obus og Hunn skole. I tillegg må vi betale ekstra for å beholde minibuss på ruten OBUS- Svarliaunet – Krabbstu, og langs Rv 17 på strekningen Obus – Skei.

Samarbeid med Olav Duun vgs - Newtonrom

Det forutsettes at Regionrådet i MNR går inn for å bli med i samarbeid med Olav Duun vgs i forbindelse med etablering av et "ressursenter" knyttet til realfag, naturfag og geografi i allerede oppført nybygg. For Overhalla vil dette bety en utgift knyttet til oppbygging av tilbudet + årlige driftsutgifter. Eksakte utgiftbeløp for dette er ikke avklart ennå.

7. Fagområde Helse og sosial

7.1. Innledning

Her følger en oversikt over de ansvars- og tjenesteområder, som er tilknyttet ansvar 3900:

Ansvarsområde 3900 Tjeneste 25300: Pleie , omsorg , hjelp i institusjon

Pleie og omsorgsprogrammet Profil med årlig lisens- og driftskostnader

Notus turnusprogram

Kompetanseplanlegging

IKS- Namdal rehabilitering

MNR - tjenester

Ansvarsområde 3900 Tjeneste 24202: Skjenkekontroll

Ansvarsområde 3900 Tjeneste 24400: Barnevernstjenester
 Ansvarsområde 3900 Tjeneste 25100: Barneverntiltak i familien
 Ansvarsområde 3900 Tjeneste 25200: Barneverntiltak utenfor familien

7.2. Budsjettforslag 2009 med kommentarer

Tjeneste	Netto budsjett 2009	Netto budsjett 2008	Endring	Årsak/kommentar
24202	60`	56`		se eget styrebehandlet budsjett for MNR-ordningene
24400	899`	784`		
25100	458`	457`		
25200	752`	952`		
25300	625`	496`		Økning skyldes endra budsjettering. (flytting av budsjettposter bl.a fagprogrammene)

7.3. Nasjonale mål og hovedprioriteringer

I tillegg til gjeldende lover, forskrifter og andre nasjonale utredninger, får kommunene hvert år et rundskriv fra Sosial- og helsedirektoratet som beskriver de nasjonale mål og hovedprioriteringer for kommende år. (Rundskriv IS - 1/2008 "Nasjonale mål, hovedprioriteringer og tilskudd ".) I tillegg utgir Sosial- og helsedirektoratet årlige utviklingstrekk i helse og sosialsektoren” og ”Sammenligningstall for kommunene”. Det siste baserer seg på innrapporterte tall fra kommunene. Hvert år rapporterer kommunene inn KOSTRA-tall, som består både av tall fra de ulike tjenestene og økonomi knyttet til dette.

Generelt:

Hele befolkningen skal uavhengig av alder, kjønn, bosted, inntekt og ressurser sikres god tilgang på offentlige helse- og sosialtjenester av god kvalitet. Lovverk og forskrifter fastsetter hvilke tjenester og tiltak helse- og sosialsektoren skal yte.

Sosial og helsedirektoratet skal prioritere mål og innretning slik det er skissert i nasjonal helseplan. Gjennom Nasjonal helseplan (2007-2010) er det fastsatt seks bærebjelker eller kjennetegn for helsetjenestene framover. Disse er:

- helhet og samhandling
- nærhet og trygghet
- styrket brukerrolle
- demokrati
- Faglighet og kvalitet
- Arbeid og helse

De viktigste nasjonale satsninger og prioriteringer for 2008

- Opptappingsplan for psykisk helse
- Omsorgsplan 2015
- Opptappingsplan for rusfeltet
- Kompetanse i tannhelsetjenesten, jf st.m nr 35 (2006-2007) om framtidens tannhelsetjeneste
- Handlingsplan mot fattigdom
- Kvalifiseringsprogrammet og kvalifiseringsstønning
- Handlingsplan for integrering og inkludering

- Ny arbeids-og velferdsforvaltning (NAV)
- Tiltak for personer med nedsatt funksjonsevne
- Tilskudd til ressurskrevende tjenester

7.4. Kommunenes satsninger og prioriteringer

Psykiatri / rus

- Opptrappingsplanen hadde en varighet ut 2008 og kommunen fikk 2.719 mill. I 2009 vil ikke pengene komme som et øremerket tilskudd, men blir overført gjennom rammene. I budsjettet har vi lagt inn tiltak tilsvarende tilskuddet for 2008. Tiltakene er endret fra prosjekt til ordinær drift (vedlagt oversikt over bruk av psykiatrimidler i 2008 og plan for 2009) . Har et samarbeid innen MNR om en overordnet ruspolitisk plan.

Folkehelse

- Videreføre folkehelsekoordinator MNR (som koordinerer folkehelseiltak innen MNR)
- Tiltak fra 2007 og første halvdel 2008 er fallforebygging til 80år +. Hjemmebesøk til alle over 80 år
- Senioruka- et samarbeid mellom kultur og helse – fallforebygging/sikkerhet, kosthold, kultur, fysisk aktivitet
- fysak i skolen

Styrke kvaliteten i omsorgssektoren

Å styrke den faglige kompetansen er en av de viktigste strategiene for å sikre kvaliteten på tjenestetilbudet

- Kompetanseplanlegging , samarbeidsprosjekt mellom Eina og kommunene i MNR,
- Helse og sosial har 1 lærling og planlegger å ta imot 2 nye i 2009
- Nytt kvalitetssystem innen pleie og omsorg; oppstart 2009
- Omsorgmelding 2015, omsorgsplan for kommunen
- Demensplan

Tjeneste for funksjonshemmet

Tjeneste for funksjonshemmet har den siste tida fått flere brukere og det budsjetteres derfor med flere tiltak enn tidligere. I tillegg er grunnbemanning lav og blitt meldt som et stort problem og bør justeres opp ved anledning.

NAV(nye arbeids og velferdskontoret)

- Overhalla NAV-kontor åpnet medio **juni 2008**
- NAV er den største offentlige reformen i nyere tid . NAV-reformen er organisert i et eget prosjekt (se egen prosjektplan) .I henhold til St.prp. 46 2004-2005 har den nye arbeids- og velferdsforvaltningen følgende målsettinger

1. flere i arbeid og aktivitet, færre på stønad
2. Enklere for brukeren og tilpasset brukernes behov

En helhetlig og effektiv arbeids- og velferdsforvaltning

7.5. Innsparings- og effektiviseringstiltak

Driftsrammene for 2008 medførte et innsparingskrav på 1,5 mill for helse og sosial. Kommunestyret økte innsparingskravet til 1,9 mill kr i forbindelse med behandlingen av økonomiplanen i juni 2008.

Innsparingskravet gav oss utfordringer i ei tid der kravene til tjenesten er store når det gjelder eldrebølgen, demensproblematikk, sterk vekst av yngre brukere med funksjonsnedsettelse og et større spekter av helsemessige og sosiale problemer.

Innsparing trinn 1/ strukturendring pleie og omsorg

Innsparingstiltaket for helse og sosial medførte ei stor strukturell endring innen hele pleie og omsorgstjenesten.

Planen ble gjennomført raskere enn ventet og budsjett 2009 kan ta høyde for full effekt av en nyorganisert hjemmetjeneste. Bemanningen er redusert med 3,9 årsverk som tilsvarer 1,5 mill. I tillegg til redusert bemanning budsjetterer vi med 770` mindre i driftsutgifter innen hjemmetjenesten i 2009 i forhold til regnskap 2007. Total effekt av strukturendringen innen helse og sosial ble dermed 2 270`.

Overtallig ansatte (3,9 årsverk) har gått inn i ledige stillinger innen pleie og omsorg.

Skage bo- og aktivitetssenter er avviklet som heldøgns omsorgsboliger og vi har med det fått styrket bemanningen til hjemmetjenesten ("ute").

Ansatte innen hjemmetjenesten går i en turnus og organiseres fra helsesenteret . Det planlegges innredning av nytt vaktrom i 1.etg på Laksvoll.

Boligsosial plan behandles politisk på nyåret og videre planer for bygningsmassen på Skage skal diskuteres og bestemmes. Viktig at dette effektueres så fort som mulig slik at vi minimerer tapet av leieinntekter.

Innsparing trinn 2/ demensomsorg og avhjemling av 6 sykeheimsenger

Antall eldre og demente øker og behovet for tiltak er nødvendig. Har planer om å øke antall plasser for demente fra 6 til 12 på sykeheimen. Dette grepet krever noe mer bemanning og kan gjennomføres med at 6 sykeheimplasser gjøres om til omsorgsboliger. I tillegg planlegges en utredning av et dagtilbud til hjemmeboende demente.

8. Fagområde Kultur

9.1 Oversikt over ansvars- og tjenesteområder

Ansvarsområde 5000:

Tjeneste 23400 Aktivisering eldre og funksjonshemmede

Tilskudd og aktiviteter til eldre og funksjonshemmede.

36500 Kulturminnevern

Forsikring bygg/eiendom. (Bertnemprosjektet føres normalt her, men er ikke lagt inn i budsjettet for 2008)

37700 Kunstformidling

Tilskudd til, og aktiviteter innen teater, musikk og kunst generelt.

38000 Idrett

Strøm til lysløyper. Drift av idrettsanlegg, støtte til Gimle og kulturmidler.

38300 Kulturskole

Drift av kulturskolen, i hovedsak lønn og kjøring.

38500 Andre kulturaktiviteter

Dekker i hovedsak lønns- og kontorutgifter.

38550 Annet kulturvern

Øremerkede tilskudd til Haugum mølle og Grandaunmoen. Andre tilskudd (kulturmidler)

38551 Annet barne- og ungdomsarbeid

Støtte til barne- og ungdomsarbeid generelt dekkes over denne posten. Det samme gjør utgifter i fbm UKM.

38553 Tilskudd kulturarbeid

Tilskudd til div. arrangement. Øremerkede midler til evt NM titler, kulturpris etc.

38554 Grendehus og kulturlokaler

Tilskudd til grendehus og forsamlingshus. En grunnsom til alle, og en større sum som går på rundgang.

38555 Voksenopplæring

Tilbudet er lovpålagt etter § 19 i lov om voksenopplæring.

Tjeneste 37000 Overhalla folkebibliotek

Tjenesten er flyttet til ansvar 1400 servicesenteret.

Tjeneste 23101 ungdomsklubb

Tjenesten består av lønnsutgifter, husleie og generell drift av klubben/aktiviteter for ungdommene.

9. Fagområde Teknisk

9.1. Innledning

Enhet omfatter:

- Arealplanlegging.(Kommuneplan, kommunedelplaner, reguleringsplaner og bebyggelsesplaner.)
- Kartverk, oppmåling og byggesaksbehandling.
- Drift av brann og feiervesenet.(Beredskap og forebyggende oppgaver.)
- Elveforebygging, rassikring og risiko og sårbarhetsanalyser innenfor fagområdet.
- Oppfølging av idretts og friluftspan og ordninga med spillemidler.
- Drift og forvaltning av kommunalt vannforsyningsnett og installasjoner.
- Drift og forvaltning av kommunalt avløpsnett og installasjoner.
- Oppfølging av renovasjonsordninga og tiltak i forhold til forurensningsloven.
- Drift slamtømming av septiktanker og slamavskillere.
- Drift og forvaltning av kommunal bygnings – og eiendomsmasse.
- Oppfølging av husbanksaker og ordninga med startlån og boligtilskudd.
- Drift og forvaltning av kommunale veger, bruer, plasser og torg.
- Oppfølging av trafikksikkerhetsplan og ordninga med aksjon skoleveg.
- Planlegging, prosjektledelse og byggeledelse av kommunale utbyggingsprosjekter på kommunaltekniske anlegg.

10- 2 Oversikt over ansvars- og tjenesteområder

Ansvarsområde 6000. Tjeneste 12000:Administrasjon teknisk.

Omfatter 1,0 stillinger fordelt på teknisk sjef og avd.ing. Sekretær 60% er flytta til servicekontoret.

Ansvarsområde 6000. Tjeneste 19050:Vedlikeholdsavdelingen.

Felles kapittel for vedlikeholdsavdelingen som budsjetteres i balanse. Utgifter fordeles ved årets slutt på de forskjellige driftskapitler og innteksføres på vedlikeholdsavdelingen.

Ansvarsområde 6000. Tjeneste 30100:Plansaksbehandling.

Omfatter 0,8 stilling til avd.ing.

Ansvarsområde 6000. Tjeneste 30200:Bygge, delings og seksjoneringsaker.

Omfatter 0,9 stilling fordelt på 2 avd.ing.

Ansvarsområde 6000. Tjeneste 30300:Kart og oppmåling.

Omfatter 0,4 stilling til avd.ing.

Ansvarsområde 6000. Tjeneste 32501:Festeavgifter næringstomter.

Omfatter inntekter fra festeavtaler Skogmo industriområde, Skage industriområde og Hotellet.

Ansvarsområde 6000. Tjeneste 33901:Brannberedskap.

Omfatter Overhalla brann og redningsvesen med brannsjef og 16 deltidsansatte brannmannskaper. Vaktberedskap med 2 mann i alle helger og i tillegg vakt ved spesielle anledninger som krever høynet beredskap vil fra bli tatt ut fra 2009. Omfatter også forebyggende arbeid som brannsyn.

Ansvarsområde 6000. Tjeneste 36050:Elveforebygging.

Omfatter mindre tiltak, planlagte eller uforutsatte, som krever rask iverksetting. Større tiltak finansieres over investeringsbudsjettet etter eget vedtak i kommunestyret. Ikke budsjettert noe på driftsbudsjettet.

Ansvarsområde 6000. Tjeneste 38000:Idrett/friluftsliv.

Omfatter spillemidler som er knyttet opp mot kommunedelplan for idrett og friluftsliv.

Ansvarsområde 6005. Tjeneste 33802:Feietjeneste.

Omfatter feiing og tilsyn av boliger. Kapitlet er selvfinansierende. Kjøp av tjenester til feiinga.

Ansvarsområde 6010. Tjeneste 34000:Produksjon av vann.

Omfatter produksjon og renseanlegg for Konovatnet vannverk beliggende i Rakdalsåsen. Inkludert inntaksledning fra Konovatnet og ned til Rakdalsåsen.

Ansvarsområde 6010. Tjeneste 34550:Ledningsnett.

Omfatter alt ledningsnett, trykkøkingsanlegg og kummer fra Rakdalsåsen og utover i bygda.

Ansvarsområde 6010. Tjeneste 34552: Høydebasseng Ryggahøgda.

Omfatter høydebassenget på Ryggahøgda med en vannreserve på 2400 m³.

Ansvarsområde 6020. Tjeneste 35050:Renseanlegg.

Omfatter renseanlegg Skogmo, Øysletta, Ranemsletta, Skage, Gansmo og Meosen.

Ansvarsområde 6020. Tjeneste 35301:Ledningsnett avløp og overvann.

Omfatter alt ledningsnett og kummer som tilhører kommunen.

Ansvarsområde 6020. Tjeneste 35302:Pumpestasjoner.

Omfatter 37 pumpestasjoner.

Ansvarsområde 6025. Tjeneste 35550:Renovasjon.

Omfatter drift av renovasjonsordninga. MNA innsamling av avfall.

Ansvarsområde 6027. Tjeneste 35400:Slamtømming.

Omfatter slamtømming fra private kloakkanlegg.(Slamavskillere og septikktanker.) Kjøp av tjenester.

Ansvarsområde 6030. Tjeneste 12100:Kommunal eiendomsforvaltning.

Tjenesten omfatter forvaltningen av kommunale eiendomsboliger og en bruker 0,2 årsverk på tjenesten.

Ansvarsområde 6030. Tjeneste 13000:Administrasjonslokaler.

Omfatter administrasjonsbygget og tilhørende uteområder.

Tjenesten omfatter lønn til vaktmester og renholder og andre utgifter til drift av bygningsmassen.

Ansvarsområde 6030. Tjeneste 19051:Overhalla helsesenter.

Omfatter sjukeheimen og helsesenteret og tilhørende uteområder.

Tjenesten omfatter lønn til vaktmestere og renholdere og andre utgifter til drift av bygningsmassen. Budsjetteres i balanse ved at inntekter på husleie skal finansiere utgifter.

Ansvarsområde 6030. Tjeneste 22151:Ranemsletta barnehage.

Omfatter Ranemsletta barnehage fordelt på 2 bygg og tilhørende uteområder.

Tjenesten omfatter lønn til vaktmester og renholder og andre utgifter til drift av bygningsmassen.

I tillegg er det for 2009 inngått avtale om leie av barnehagebygg på sørsida av Namsen.

Ansvarsområde 6030. Tjeneste 22152:Skage barnehage.

Omfatter Skage barnehage og tilhørende uteområder.

Tjenesten omfatter lønn til vaktmester og renholder og andre utgifter til drift av bygningsmassen.

Ansvarsområde 6030. Tjeneste 22153:Moamarka barnehage.

Omfatter Moamarka barnehage og tilhørende uteområder.

Tjenesten omfatter lønn til vaktmester og renholder og andre utgifter til drift av bygningsmassen.

Ansvarsområde 6030. Tjeneste 22154:Skage barnehage, Trollstua.

Omfatter Trollstua barnehage og tilhørende uteområder.

Tjenesten omfatter lønn til vaktmester og renholder og andre utgifter til drift av bygningsmassen.

Ansvarsområde 6030. Tjeneste 22251:Skolelokaler OBUS.

Omfatter Overhalla barne- og ungdomskole fordelt på 4 bygg og tilhørende uteområder.

Tjenesten omfatter lønn til vaktmester og renholdere og andre utgifter til drift av bygningsmassen.

Ansvarsområde 6030. Tjeneste 22252:Skolelokaler Hunn.

Omfatter Hunn skole og tilhørende uteområder.

Tjenesten omfatter lønn til vaktmester og renholdere og andre utgifter til drift av bygningsmassen.

Ansvarsområde 6030. Tjeneste 22253:Skolelokaler Øysletta.

Omfatter Øysletta skole og samfunnshus og tilhørende uteområder.

Tjenesten omfatter lønn til vaktmester og renholdere og andre utgifter til drift av bygningsmassen. Fastsatt refusjonsordning av kostnader for drift av samfunnshuset som avregnes ved årsskiftet.

Ansvarsområde 6030. Tjeneste 23201-26100:Sjukeheim og helsesenter.

Omfatter husleie for de forskjellige funksjoner på sjukeheimen og helsesenteret. Motpost som inntektsføres på tjeneste 19051. Kompensasjon for investeringer omsorgsboliger inntektsføres her.

Ansvarsområde 6030. Tjeneste 26500:Generelt kommunale boliger.

Omfatter 0,2 stilling til avd.ing.

Ansvarsområde 6030. Tjeneste 26550:Eldreboliger.

Omfatter 49 leiligheter/hus til utleie. Derav 17 leiligheter på Skage, 6 leiligheter på Ranemsletta, 9 leiligheter i Ranemstunet, 12 leiligheter i Laksvoll bokollektiv og 5 leiligheter i Arnebo. Tjenesten omfatter lønn til vaktmester og andre utgifter til drift av bygningsmassen.

Ansvarsområde 6030. Tjeneste 26551:Skage bo – og aktivitetssenter.

Det forventes en avklaringer i forhold til hva lokalene skal brukes til i 2009. En har budsjettert med 10% vaktmesterstilling og 8% stilling for renhold.

Ansvarsområde 6030. Tjeneste 26559:Kommunale boliger.

Omfatter 13 leiligheter/hus til utleie. Tjenesten omfatter lønn til vaktmester og andre utgifter til drift av bygningsmassen.

Ansvarsområde 6030. Tjeneste 28300:Bistand til etablering/oppretting av bolig.

Omfatter startlån som er en ordning der kommunen opptar lån i husbanken for videreutlån ut fra bestemte kriterier. I tillegg søkes hvert år om boligtilskudd.

Ansvarsområde 6030. Tjeneste 31500:Boligbygging og fysiske bomiljøtiltak.

Omfatter mindre tiltak, planlagte eller uforutsette, som krever rask iverksetting fortrinnsvis i regulerte strøk.

Ansvarsområde 6030. Tjeneste 38150:Svømmehall.

Omfatter bassengdrifta på OBUS. Tjenesten omfatter lønn til vaktmester og renholdere og andre utgifter til drift av bygningsmassen. Utgifter belastes tjeneste 22251 og fordeles ved årsskiftet ut fra faktisk belastning. Har budsjettert med 10% vaktmesterstilling og 30% renhold.

Ansvarsområde 6040. Tjeneste 33301:Kommunale veger.

Omfatter ca.70 km med kommunale veger og i tillegg gang og sykkelveger. Kjøp av tjenester for både vinter og sommervedlikehold.

Ansvarsområde 6040. Tjeneste 33350:Private veger.

Det tidligere år blitt betalt ut kr 30 tusen i tilskudd til private veger. I hht til vedtak i forbindelse med behandling av økonomiplanen 2009-2012 ble det vedtatt at tilskuddet skulle opphøre.

Ansvarsområde 6040. Tjeneste 33351:Bruer.

Omfatter avskrivninger og vedlikehold av bruer.

Ansvarsområde 6040. Tjeneste 33401:Veg og gatelys.

Omfatter drift av gatelys langs kommuneveger og fylkesveger.(Statens vegvesen har overtatt ansvaret for gatelys langs riksvegene.)

Ansvarsområde 6040. Tjeneste 33550:Parker, plasser og torg.

30% stilling er tatt ut og en sitter kun igjen med avtale om sommervedlikehold med Namas.

10. Endringer betalingsatser

10.1. Endringer betalingsatser Teknisk avdeling.

Vi viser til vedlagt kommunalt avgiftsregulativ 2009.

10.2. Endringer betalingsatser Helse og sosial

Hjemmehjelp – Pris kr. pr. time	2007	2008	2009
Inntekt over 5 G (Fra 351 280)	197	202	208
Inntekt fra 4 – 5 G (281 024 – 351 280)	169	174	179
Inntekt fra 3 – 4 G (210 768 – 281 024)	127	131	135
Inntekt fra 2 – 3 G (140 512 – 210 768)	78	80	82
Inntekt inntil 2 G (140 512)	48	50	51
For personer med inntekt over 2 G, er maksimumstaket for egenbetaling 22 t pr. mnd.			

Mat – Pris kr. pr. enhet	2007	2008	2009
Frokost /kveldsmat	26	27	28
Middag med dessert	57	58	59
Kaffe/te med brød	14	15	16
Middag m/dessert abonnement	1610	1650	1690
Full pensjon pr. mnd.	2520	2590	2660

Øvrige betalingsatser	2007	2008	2009
Vask av tøy – Pris kr. pr. mnd	208	250	257
Skyss NAMAS – Pris. kr. pr. døgn (tur/retur)	35	36	37
Leie trygghetsalarm – Pris kr. pr. mnd.	115	120	124

For rehabilitering-/korttidsopphold i sykeheimen betales høyeste tillatte sats. For tiden kr. 118,- pr. døgn, og kr. 59,- for dag- eller nattopphold.

De fleste omsorgs-/trygdeboliger er tilknyttet kommunal telefonsentral. Kommunen innkrever et fastabonnement som til enhver tid er likt med Telenors fastabonement.

Egenandel for utenlandsvaksine er satt til kr. 155,- Både for denne og øvrige vaksiner innkreves en egenandel med grunnlag i en totalvurdering av faktiske vaksinekostnader, bruk av forbruksvarer og arbeidstid.

Egenandel forbruksvarer ved prøver/undersøkelser ved legekantoret, innkreves med bakgrunn i faktiske kostnader.

10.3. Endringer betalingsseter Oppvekst

10.3.1. Betaling skolefritidsordning

Kommunestyret vedtok 17.11.08 å øke satsene med 9 % fra 01.01.09. Søskensmoderasjonen vil videreføres med 25% fra 2. barn.

Satser fra 01.01.2008:

Type tilbud	Pris fra 01.01.08	Nye pris fra 01.01.09
Til og med 14 t/u (halvplass)	1391	1516
15 t/u eller mer (helpplass)	1875	2043
Tilfeldige enkelttimer (per time)	40	43

10.3.2. Betaling barnehage

Satsene forblir uendret i h t Stortingets vedtak om maksimalpris.

Satser fra 01.01.08

Type tilbud	Pris fra 01.01.08	Pris fra 01.01.09
Korttidsplass (10 t/u)	561	561
40% plass	1167	1167
50 %	1457	1457
60% plass	1749	1749
70% plass	1957	1957
80% plass	2143	2143
90% plass	2237	2237
100% plass	2330	2330
Kjøpedager	259	259

10.3.3. Betaling kulturskole

Satsene foreslås uendret fra 01.01.2009

Satser fra 01.01.09

Type tilbud	Pris fra 01.01.08	Pris fra 01.01.09
Individuell opplæring og dans/ ballett	2430	2430
Gruppeundervisning	771	771

11. VEDLEGG: Økonomiske oversikter

11.1. Skjema 1A (tall i kr 1000)

Budsjettskjema 1A - drift

	Regnskap 2007	Budsjett 2008	Budsjett 2009
Skatt på inntekt og formue	-53 811	-55 069	-60 132
Ordinært rammetilskudd	-56 450	-58 560	-71 766
Skatt på eiendom	-1 430	-1 431	-1 431
Andre direkte eller indirekte skatter	-259	0	-348
Andre generelle statstilskudd	-6 500	-2 909	-4 632
Sum frie disponible inntekter	-118 450	-117 969	-138 309
Renteinntekter og utbytte	-2 598	-2 430	-2 825
Renteutg.,provisjoner og andre fin.utg.	6 939	7 540	8 095
Avdrag på lån	5 090	5 703	5 700
Netto finansinnt./utg.	9 431	10 813	10 970
Til dekning av tidligere regnsk.m. merforbruk	0	0	0
Til ubundne avsetninger	3 487	30	3 259
Til bundne avsetninger	2 590	89	150
Bruk av tidligere regnks.m. mindreforbruk	-4 204	0	0
Bruk av ubundne avsetninger	-4 225	-3 003	-1 924
Bruk av bundne avsetninger	-2 481	-2 414	-2 655
Netto avsetninger	-4 833	-5 298	-1 170
Overført til investeringsbudsjettet	833	0	0
Til fordeling drift	-113 019	-112 454	-128 509
Sum fordelt til drift (fra skjema 1B)	113 019	112 454	128 509
Mer/mindreforbruk	0	0	0

11.2. Skjema 1B (tall i kr 1000)

BUDSJETTSKJEMA 1B

	Regnskap 2007	Budsjett 2008	Budsjett 2009
0100 Politisk virksomhet	156	-1 040	2 366
0 Politiske styringsorganer	156	-1 040	2 366
1000 Rådmannen	9 453	9 383	7 665
1100 Flyktningskonsulent	104	0	0
1200 IKT-ansvarlig	1 362	1 534	2 142
1300 Personal	393	318	0
1400 Servicekontor	0		2 685
1 Stabs- og støttefunksjoner	11 312	11 235	12 492
2000 Obus	18 031	17 350	21 398
2010 Hunn skole	9 230	9 692	10 286
2020 Øysletta skole	3 273	3 556	3 936
2200 Ranemsletta barnehage	663	1 274	1 618
2210 Skage barnehage	1 526	1 933	2 009
2900 Fagsjef oppvekst	4 477	3 716	3 381
2 Fagområde oppvekst	37 200	37 521	42 628
3200 Sosialkontor	1 071	1 550	3 500
3300 Overhalla sykeheim	16 087	16 171	18 155
3400 Hjemmetjenester	12 323	12 341	11 955
3500 Helse og familie	18 786	15 750	20 061
3900 Fagsjef Helse/sosial	2 101	2 827	2 987
3 Fagområde helse/sosial	50 368	48 639	56 658
5000 Kultursjefen	3 659	3 973	3 221
5 Fagområde kultur	3 659	3 973	3 221
6000 Teknisk sjef	3 335	3 050	2 852
6005 Feiing	0		8
6010 Vann	190	553	659
6020 Avløp	-207	919	745
6025 Avfall	159	-14	-70
6027 Slam	12	0	102
6030 Kommunal bygningsmasse	9 878	11 212	11 690
6040 Samferdsel	3 140	2 984	2 922
6400 Landbruk	1 399	1 735	1 970
6500 Næring	757	808	610
6 Fagområde teknisk	18 663	21 247	21 488
7000 MNR Landbruk	-281	-39	-17
7 Interkommunalt samarbeid	-281	-39	-17
8000 Skatter, rammetilskudd	-1 264	-2 358	-3 448
8100 Renter og avdrag m.v.	-6 794	-6 724	-6 879
8 Skatter, ram.tilsk, renter og avd	-8 058	-9 082	-10 327
Sum rammeområder	113 019	112 454	128 509

11.3. Skjema 2A (tall i kr 1000)

Investeringsregnskapet 2A

	Regnskap 2007	Budsjett 2008	Budsjett 2009
Investeringer i anleggsmidler	7 009	19 708	24 915
Utlån og forskutteringer	4 490	0	
Avdrag på lån	6 445	0	
Avsetninger	2 354	380	428
Årets finansieringsbehov	20 298	20 088	25 343
Finansiert slik:			
Bruk av lånemidler	10 094	19 708	24 915
Inntekter fra salg av anleggsmidl	508	0	
Tilskudd til investeringer	33	0	
Mottatte avdrag på lån og refusj	5 671	0	
Andre inntekter	0	0	
Sum ekstern finansiering	16 306	19 708	24 915
Overført fra driftsbudsjettet	834	0	
Bruk av avsetninger	922	308	428
Sum finansiering	18 062	20 016	25 343

11.4. Skjema 2B (tall i kr 1000)

	Budsjett 09
Egenkapitalinnskudd KLP	428
Fagsystem oppvekst	170
OBUS	15 000
Bygningsmessig omgjøring sykeheimen	600
Passientheis	225
Skisseprosjekt Skage boas	120
Elve-/rasforebygging	400
Ny vegløsning OCEM (ikke vedtak)	1 500
ENØK-tiltak kommunale bygg	500
Tiltak på anlegg og ledningsnett	500
Tiltak på anlegg og ledningsnett	600
Øysletta renseanlegg	2 800
Boligfelt	2500
Sum investeringer	25 343

Økonomisk oversikt - drift

	Regnskap 2007	Budsjett 2008	Budsjett 2009
Driftsinntekter			
Brukerbetalinger	10 457 407	10 384 769	10 326 981
Andre salgs- og leieinntekter	18 189 491	16 557 418	17 080 711
Overføringer med krav til motytelse	34 552 470	27 125 445	29 196 897
Rammetilskudd	56 449 649	58 560 000	71 766 000
Andre statlige overføringer	6 500 404	2 909 000	4 632 375
Andre overføringer	1 020 131	1 842 000	450 000
Skatt på inntekt og formue	53 810 550	55 069 000	60 132 000
Eiendomsskatt	1 430 962	1 431 000	1 431 000
Andre direkte og indirekte skatter	258 731	0	348 000
Sum driftsinntekter	182 669 795	173 878 632	195 363 964
Driftsutgifter			
Lønnsutgifter	102 706 782	101 383 580	110 763 801
Sosiale utgifter	16 464 459	17 496 805	20 702 987
Kjøp av varer og tj som inngår i tj.produksjon	29 551 081	27 825 179	29 313 801
Kjøp av tjenester som erstatter tj.produksjon	17 271 907	16 879 775	18 851 207
Overføringer	13 228 334	8 106 062	9 359 974
Avskrivninger	7 429 337	7 368 072	7 811 537
Fordelte utgifter	-2 995 078	-3 015 307	-3 168 956
Sum driftsutgifter	183 656 823	176 044 166	193 634 352
Brutto driftsresultat	-987 028	-2 165 534	1 729 613
Finansinntekter			
Renteinntekter, utbytte og eieruttak	2 598 533	2 430 000	2 825 000
Mottatte avdrag på utlån	393 341	250 000	556 581
Sum eksterne finansinntekter	2 991 873	2 680 000	3 381 581
Finansutgifter			
Renteutgifter, provisjoner og andre fin.utg.	6 939 340	7 540 000	8 095 000
Avdragsutgifter	5 089 762	5 704 000	5 700 000
Utlån	1 406 696	300 000	300 000
Sum eksterne finansutgifter	13 435 798	13 544 000	14 095 000
Resultat eksterne finanstransaksjoner	-10 443 925	-10 864 000	-10 713 419
Motpost avskrivninger	7 429 337	7 368 072	7 811 537
Netto driftsresultat	-4 001 615	-5 661 462	-1 172 270
Interne finanstransaksjoner			
Bruk av tidligere års regnsk.m. mindreforbruk	4 204 436	0	0
Bruk av disposisjonsfond	4 225 158	3 215 918	1 925 163
Bruk av bundne fond	2 480 810	2 564 544	2 655 366
Bruk av likviditetsreserve	150	0	0
Sum bruk av avsetninger	10 910 554	5 780 462	4 580 529
Overført til investeringsregnskapet	832 603	0	0
Dekning av tidligere års regnsk.m. merforbruk	0	0	0
Avsetninger til disposisjonsfond	3 486 749	30 000	3 258 760
Avsetninger til bundne fond	2 589 587	89 000	149 500
Avsetninger til likviditetsreserven	0	0	0
Sum avsetninger	6 908 939	119 000	3 408 260
Regnskapsmessig mer/mindreforbruk	0	0	0

Økonomisk oversikt - investering

	Regnskap07	Budsjett 08	Budsjett 09
Inntekter			
Salg av driftsmidler og fast eiendom	508 904		
Andre salgsinntekter	0		
Overføringer med krav til motytelse	204 422		
Statlige overføringer	0		
Andre overføringer	32 750		
Renteinntekter, utbytte og eieruttak	0		
Sum inntekter	746 076		
Utgifter			
Lønnsutgifter	0		
Sosiale utgifter	0		
Kjøp av varer og tj som inngår i tj.produksjon	5 550 083	19707500	24915000
Kjøp av tjenester som erstatter tj.produksjon	756 796		
Overføringer	702 004		
Renteutgifter, provisjoner og andre fin.utg.	0		
Fordelte utgifter	0		
Sum utgifter	7 008 883	19707500	24915000
Finansstransaksjoner			
Avdragsutgifter	6 444 901		
Utlån	3 970 000		
Kjøp av aksjer og andeler	520 378	380000	428000
Dekning av tidligere års udekket	0		
Avsetninger til ubundne investeringsfond	1 621 121		
Avsetninger til bundne fond	0		
Avsetninger til likviditetsreserve	732 603		
Sum finansieringstransaksjoner	13 289 003	380000	428000
Finansieringsbehov	19 551 809		
<i>Dekket slik:</i>			
Bruk av lån	10 094 342	19707500	24915000
Mottatte avdrag på utlån	5 466 593		
Salg av aksjer og andeler	0		
Bruk av tidligere års udisponert	0		
Overføringer fra driftsregnskapet	832 603		
Bruk av disposisjonsfond	147 938	380000	428000
Bruk av ubundne investeringsfond	774 080		
Bruk av bundne fond	0		
Bruk av likviditetsreserve	0		
Sum finansiering	17 315 556	20087500	25343000
Udekket/udisponert	-2 236 253	0	0