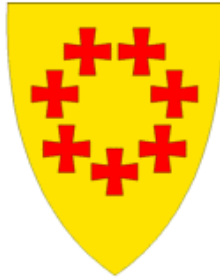


# Overhalla kommune



*- positiv, frisk og framsynt*



## Økonomiplan 2009 - 2012

Kommunestyrets vedtak

## INNLEDNING

### Forord

Rådmannen legger med dette fram forslag til økonomiplan for perioden 2009 - 2012 for Overhalla kommune.

Kommuneloven § 44 legger føringer for kommunale økonomiplaner.

I kommunene er det ulik praksis når det gjelder *behandlingstidspunkt* for økonomiplanen. Enkelte behandler økonomiplanen på vårparten, i etterkant av årsrapporten for året før. Andre tar økonomiplanen opp til behandling tidlig på høsten, i forkant av budsjettbehandlingen. I Overhalla har økonomiplanen tidligere år hovedsaklig vært behandlet *samtidig* med årsbudsjettet. Hensikten har vært å få fram bedre de langtidsvirkninger som neste års budsjett medfører, samt å få med de store svingninger som har vært i de frie hovedinntektskildene (skatt og rammetilskudd). En svakhet med å behandle økonomiplanen samtidig som årsbudsjettet er imidlertid at størst fokus blir på årsbudsjettet og at den langsiktige økonomiplanleggingen kommer i bakgrunnen. Kommunestyret ønsket at økonomiplanen for 2007 – 2010 og senere ble lagt frem til behandling på vårparten.

Revidert økonomiplanen 2009 - 2012 tar utgangspunkt i forslag til årsbudsjett 2009 og en framskrivning av 2009-tallene. Framstillingen har en mindre detaljert inndeling enn årsbudsjettet. Det er lagt vekt på å få fram den økonomiske utviklingen i grove trekk, med angivelse av planlagte rammer for hovedområdene, nøkkeltall m.v.

## 1. ØKONOMISK STATUSBESKRIVELSE

### 1.1. Hovedinntektskilder

Kommunens hovedinntektskilder i driftsbudsjettet er som følger (tall i 1000 kr.):

	B - 2009	B-2008	R-2007	R - 2006
Skatt inntekt og formue	60 132	55 069	53 810	52 971
Rammetilskudd	71 766	58 560	56 449	60 828
Brukerbetaling, husleier, avgifter, salg etc.	27 408	27 000	28 646	27 666
Div. overføringer fra stat, fylke, kommuner	34 279	31 866	42 330	37 351
Eiendomsskatt	1 431	1 431	1 430	1 430
Renteinntekter, utbytte	2 825	2 430	2 598	2 148
Mottatte avdrag utlån	557	250	393	287
<b>Sum inntekter</b>	<b>198 398</b>	<b>176 606</b>	<b>185 656</b>	<b>182 681</b>

Folketallet og sammensetningen av folketal har en direkte virkning i størrelsen på rammetilskuddet. Rammetilskuddet fra staten for 2009 fastsettes ut fra folketal pr. 01.07.08. Dette er nytt i forhold til det nye inntektssystemet. Dette tallet er naturlig nok ukjent når økonomiplanen 2009-2012 blir vedtatt på forsommeren. Vi har tatt utgangspunkt i KS sine beregninger av rammetilskuddet og skatteinntekter for 2009. Overhalla hadde den 1.juli 08 en liten økning i folketal. Men da økningen har sammenheng med økning totalt i landet fikk økningen ingen vesentlig effekt.

Skatte inntektene ligger under landsgjennomsnittet. Kommunen har tidligere fått dekket 55% av tapte skatteinntekter i forhold til landsgjennomsnittet. Den prosentvise dekningen av tapet vil i 2009 bli økt til 57%, 2010 - 59% og 2011 - 60%. Denne økningen vil trolig få en positiv virkning for Overhalla kommune som er en skattesvak kommune.

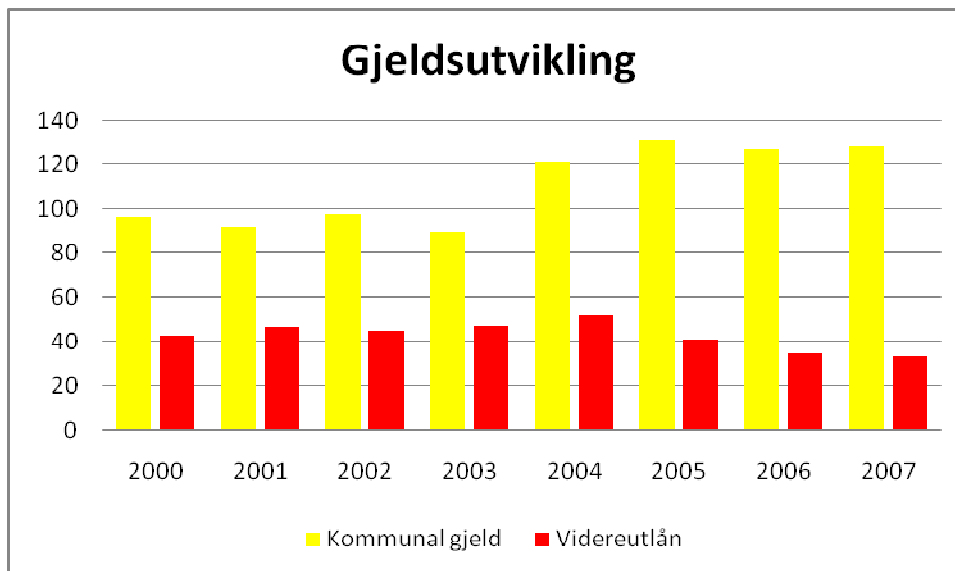
I tillegg til inntektskilder som rammetilskudd og skatt har kommunen mulighet til å bruke av (inntektsføre) tidligere oppsparte midler som ulike disposisjons-/driftsfond og eventuelt tidligere regnskapsoverskudd. Dette har også vært nødvendig for å oppnå budsjettbalanse for budsjett 2009 hvor en måtte bruke kr 560 tusen av disposisjonsfond.

Dette er et kortsiktig tiltak og betyr at utgiftene overstiger inntektene. Det ble i 2008 forutsatt et innsparingsmål på kr 4,2 mill som skulle tas over en 2 års periode. I tillegg ble dette økt med kr 700 tusen i forbindelse med behandling av økonomiplan 2009-2012. En har begynt å få en bra effekt av innsparingene og en har beregnet at effekten for årsbudsjettet 2009 ca kr 4,67 mill. Gjenstående innsparingsmål kr 286 tusen er forutsatt dekket i 2010 (lagt inn som innsparingsmål i budsjettskjema 1B).

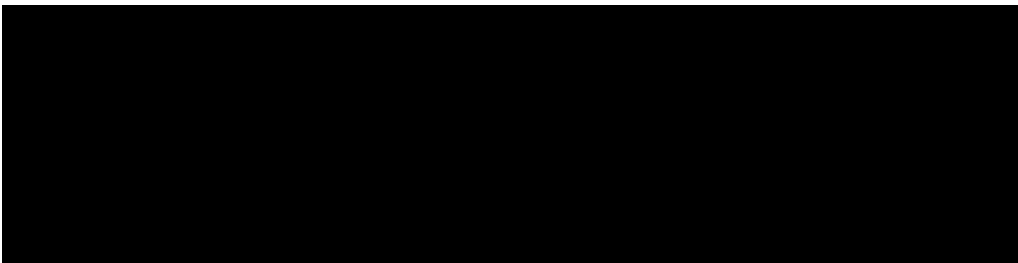
	B - 2009	B-2008	B-2007
Bruk av tidligere overskudd			-
Bruk av disposisjonsfond	2 483	3015	2 243
Bruk av bundne fond	2 655	2414	1 771
<b>Sum bruk av avsatte midler</b>	<b>5138</b>	<b>5429</b>	<b>4014</b>

## 1.2. Kommunens langsiktige gjeld

Utvikling i perioden 2000 – 2007 er som følger:



Fra 2006 til 2007 har den langsiktige gjelda i kommunen endret seg som følger:







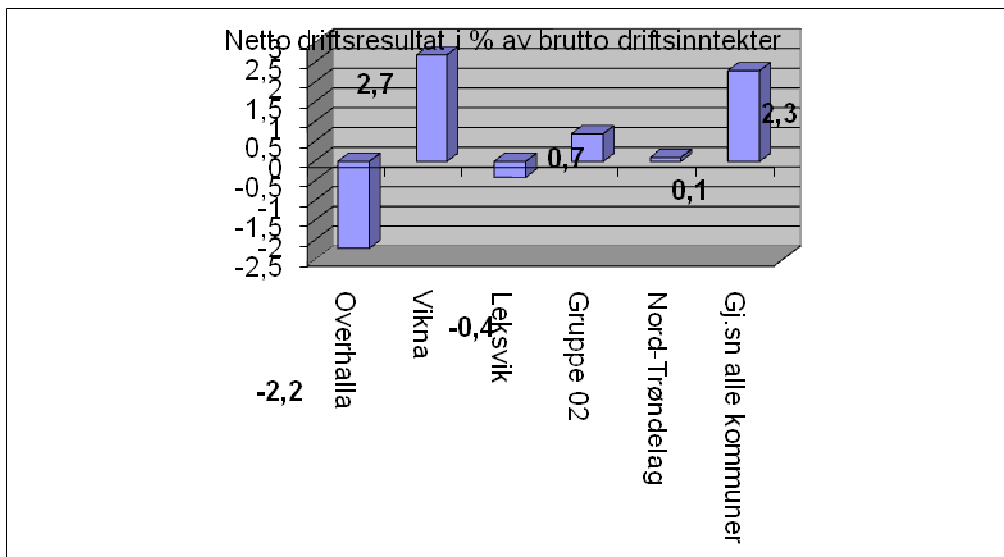






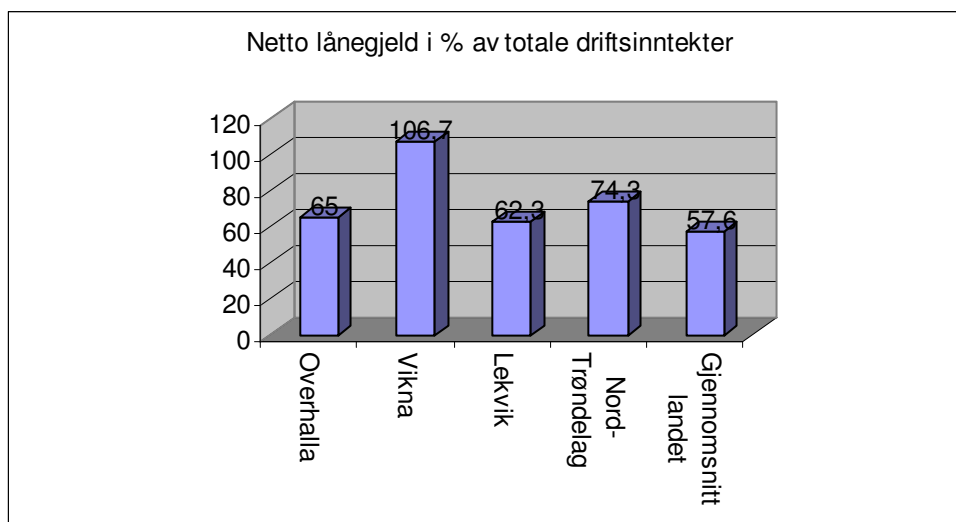
Fylkesmannen anbefaler at netto driftsresultat i prosent av driftsinntektene skal være 3 %, for å ha nødvendig buffer i driften. For 2007 var Overhalla langt unna dette målet med et netto driftsresultat på kr 4 mill som utgjorde -2,2 % i forhold til totale driftsinntekter. Svingninger vil trolig alle kommuner komme bort, noe som er uproblematisk hvis en har fond å bruke av. For Overhallas del er en store deler av disposisjonsfondene betydelig redusert.

Overhalla hadde nest dårligste driftsresultat i prosent av driftsinntektene blant alle kommunene i Nord-Trøndelag. Selv om netto driftsresultat gir en indikator på om driftsnivået er for høyt i forhold til inntektene vil det være enkelte forhold som påvirker resultatet. Eksempel kan være momskompensasjon av investeringer som kommer som en inntekt i driftsregnskapet. Har en store investeringer vil det føre til at en får store inntekter i driftsregnskapet. Netto driftsresultat tar ikke hensyn til overføringer til/fra fond og til investeringsregnskapet.



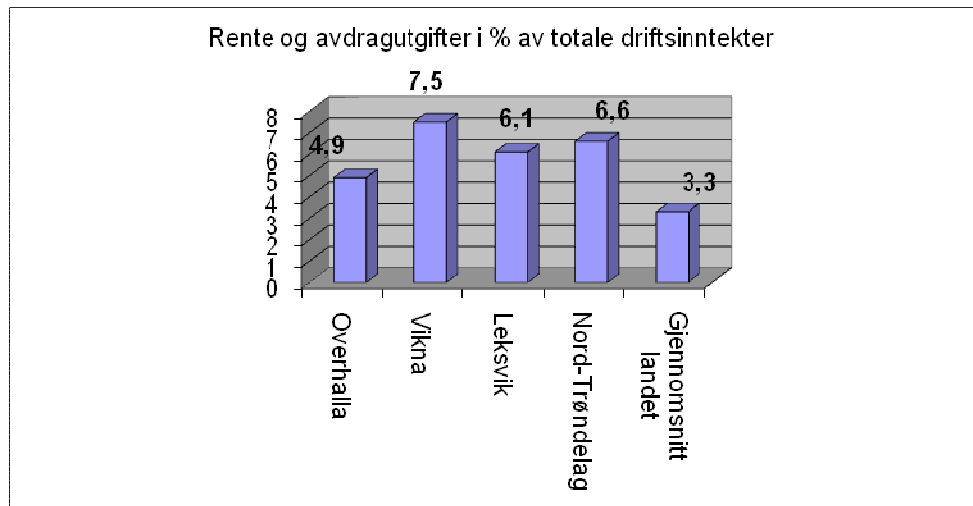
### 2.5.2. Langsiktig gjeld Overhalla kommune og snittene

Ordinære renter og avdrag på lån skal finansieres av driftsinntektene, og indikatoren viser langsiktig gjeldsbelastning i forhold til disse. Langsiktige lån har lengre løpetid enn ett år.



### 2.5.3. Rente- og avdragsutgifter Overhalla kommune og snittene

Rente av avdrag føres i driftsregnskapet og er derfor en kostnad som forbruker den totale "kaken" kommunen har til fordeling mellom de ulike ansvarsområdene.



Som tabellen viser, brukes 4,9 % av de totale driftsinntektene i Overhalla til å betale renter og avdrag på lån. Grunnen til at vi ikke er enda høyere er at vi i regnskapet for 2005 gjorde en beregning på minste lovlig avdrag og gjorde en refinansiering på lånene for å betale mindre i årlige avdrag. En tilsvarende beregning for 2008 viser at minste lovlig avdragsbetaling er kr 5,1 mill.

### 2.6. Grunnskole

Grunnskolen hadde som vi så tidligere mange brukere i alderen 6- 15 år. Overhalla ligger høyt både i forhold til vår sammenligningsgruppe, Nord-Trøndelag og over landsgjennomsnittet.

Overhalla bruker 35,3 % av netto driftsutgifter på dette tjenesteområdet. Grunnskole omfatter områdene grunnskoleundervisning, skolefritidsordning, lokaler og skyss.

En nasjonal prognose fra SSB viser at antall barn og unge vil synke i årene fremover. Dette vises også i en lokal prognose i elevtallsutvikling av rådgiver oppvekst:

- **Elevtallsutvikling**

Fra skoleåret 2008/2009 til skoleåret 2009/2010 reduseres elevtallet med 2 elever. Dette er en mindre reduksjon enn våre prognoser viste for et år siden. For perioden 2008/2009 til 2013/2014 viser våre prognoser at elevtallet i grunnskolen vil bli redusert med 25 elever. Dette er 7 mindre enn beregnet i 2007. **Hvis prognosene slår til, vil elevtallet i Overhalla være redusert med 52 elever fra 2003 til 2012.**

**Hunn skole** har en markert nedgang i prognoseperioden, - 15 siste år i perioden, noe som i hovedsak skyldes få fødsler i 2006 i Hunn skolekrets. Det motsatte skjer i Ranem krets. **Obus** vil i løpet av perioden få en økning på 8 elever, etter betydelig nedgang de



**2.6.2. Produktivitet / enhetskostnader**

	Overhalla	Vikna	Leksvik	Gruppe 2	Nord- Trøndelag	Landet
Netto driftsutg til grunnskole, pr elev	77 077	74 372	85 954	81 086	71 884	73 451
Elever pr årsverk	9,2	10,2	8,3	8,9	10,3	10,8
Gj.sn gruppestørrelse, 1 – 7 årstrinn *	11,4	12,9	11,1	11,3	12,8	13,3
Gj.sn gruppestørrelse, 8 – 10 årstrinn *	12,3	11,9	11,5	12,4	14,9	15,0
Driftsutgifter til skoleskyss, pr kommunal bruker	9 127	51	5 457	5 177	5 091	6 419
Brutto driftsutgifter til sfo pr kommunal bruker	24 732	16 913	23 172	18 980	18 876	20 871
Korr brutto driftsutgifter til kulturskole pr kommunal bruker	6 409	12 705	18 468	10 531	9 659	11 694

\* angir at dette er en såkalt kvalitetsindikator som SSB for første gang publiserer for rapporteringsåret 2006. SSB presiserer at dette er forslag som vil bli forbedret og komplettert i årene fremover. Indikatorene kan imidlertid gi en pekepinn på kvalitet på tjenestene.

Grunnskole vil her si summen av grunnskoleundervisning, skolelokaler og skoleskyss. Overhalla kommune har den laveste andelen elever pr årsverk, med unntak av Vikna. Blant kommunene varierer dette nøkkeltallet mellom 8,3 elever pr årsverk i Vikna og 10,8 som er landsgjennomsnittet. Overhalla ligger også høyt på driftsutgifter til skoleskyss pr elev og til skolefritidsordning. På kulturskole ligger Overhalla lavt.

**2.7. Pleie og omsorg**

KOSTRA definerer den største brukergruppen i pleie og omsorg som innbyggere over 67 år. Som tidligere er denne gruppen noenlunde likt med snittet i Nord-Trøndelag. Vi ligger lavere enn Leksvik, men høyere enn Vikna. Andel enslige over 80 år som bor hjemme var lavt noe som kunne tilsi lavere utgifter til hjemmesykepleie/hjemmehjelp. På motsatt side var andelen som bor nært tettsteder var lavt, noe som tilsier at mye tid må brukes til forflytning til griseendte strøk.

**2.7.1. Dekningsgrader Overhalla og sammenlikningsgrunnlaget hjemmetjenester**

	Overhalla	Vikna	Leksvik	Gruppe 2	Nord-Trøndelag	Landet
Mottakere av kjerne-tjenester til hjemmeboende under 67 år, pr 1000 innb	36	29	23	19	19	15
Mottakere av kjerne-tjenester til hjemmeboende 67 – 79 år, pr 1000 innb	100	142	122	98	94	79
Mottakere av kjerne-tjenester til hjemmeboende over 80 år, pr 1000 innb	410	476	386	377	393	341

Overhalla har høy andel av mottakere av hjemmetjenester under 67 år, mange ressurskrevende brukere ligger dessuten her. Overhalla ligger imidlertid lavt i gruppen 67 – 79. Overhalla ligger midt i laget på mottakere over 80 år.

**2.7.2. Produktivitet/enhetskostnader hjemmetjenester**

	Overhalla	Vikna	Leksvik	Gruppe 2	Nord-Trøndelag	Landet
Korr brutto driftsutgifter pr hjemmehjelpsmottaker	86 716	139 697	150 177	140 286	154 511	160 555
Lønnsutgifter pr hjemmehjelpsmottaker	80 079	133491	144 786	130 796	142 020	147 925

Tallene underbygger at det er få hjemmehjelpsmottakere i Overhalla sammenlignet med andre kommuner, dermed oppstår også lave drifts- og lønnsutgifter på området.

**2.8. Dekningsgrader institusjon**

	Overhalla	Vikna	Leksvik	Gruppe 2	Nord-Trøndelag	Landet
Andel beboere 80 år og over i institusjon	81,1	71,4	86,1	79,0	75,3	73,8
Andel beboere på langtidsopphold	89,2	81,0	91,7	85,3	79,5	82,2
Andel beboere på korttidsopphold	11,8	19,0	8,3	17,7	24,1	19,0
Andel plasser i skjermet enhet for aldersdemente	15,4	19,0	17,9	21,5	18,5	21,3

I forhold til gruppe 2, Vikna og Nord-Trøndelag er relativt mange av innbyggerne over 80 år på institusjon. En annen tendens er at ca 89 % av plassene brukes på langtidsopphold kontra 11 % på korttidsopphold.

**2.8.1. Produktivitet/enhetskostnader institusjon**

	Overhalla	Gruppe 2	Vikna	Leksvik	Nord-Trønd	Landet
Korr brutto driftsutgifter, pr kommunal plass	591 923	606 238	750 282	670 678	662 119	688 476
Lønnsutgifter pr institusjonsplass	474 128	467 262	611 462	585 717	549 035	538 318

Overhalla ligger lavt på utgifter til institusjon med dem vi sammenligner oss med.

### 3. KONSEKVENJUSTERT BUDSJETTOVERSIKT

#### 3.1. Generelt

Den konsekvensjusterte budsjettoversikten skal angi utviklingen i den økonomiske handlefriheten (konsekvensene) dersom en viderefører "dagens aktivitet" og konsekvenser av allerede fattede politiske vedtak. Kommunelovens krav er som tidligere nevnt at det lages en realistisk oppstilling **over "sannsynlige inntekter, forventede utgifter og prioriterte oppgaver i planperioden"**. Hva som er *sannsynlige* inntekter og *forventede* utgifter må nødvendigvis baseres på bruk av skjønn, og munner ut i det vi kaller "konsekvensjustert budsjettoversikt". *Prioriterte oppgaver* handler derimot om politiske prioriteringer og bevilgninger til ulike formål, innenfor de forventede økonomiske rammene i perioden. Dette behandles i del 6 "Tiltak/endringer i perioden 2009-2012".

En sentral problemstilling i forbindelse med fremskriving av utgiftssiden, er imidlertid å skille mellom hvilke tiltak/utgiftsøkninger som etter stor sannsynlighet må gjennomføres uansett, og hvilke tiltak/utgiftsøkninger som en i realiteten kan si ja eller nei til (politisk prioritering). Det kan også foreligge planer om tiltak som må gjennomføres uansett, men hvor *omfanget* (kostnadene) av tiltakene vil være gjenstand for politisk prioritering. Igjen må en bruke beste skjønn.

Hovedproblemet med å lage en oppstilling over sannsynlige inntekter og forventede utgifter, er som kjent at kommunens rammebetingelser er såpass lite stabile som en i en årrekke har erfart. Fra år til år er det til dels store endringer i bl.a.:

- merutgifter pga lønnsoppgjør (og lønn utgjør over 68 % av kommunens driftsutgifter utgifter)
- innbyggernes behov for tjenester (helse/sosial, undervisning osv.)
- statlige tilskuddsordninger til ulike formål (bl.a. eldreomsorg, psykiatri, skolebygg, barnehager osv.)
- statlige lover og forskrifter som påvirker kommunens utgifter og inntekter
- omfordeling av oppgaver mellom forvaltningsnivåene
- innbyggertall og alderssammensetning
- skatteinntekter og rammetilskudd
- det generelle rentenivået
- prisnivå ulike varer og tjenester (bl.a. forsikringer, pensjonspremier, elkraft, osv.).

Dette er i stor grad forhold som vi har små muligheter til å påvirke, men som langt på vei bestemmer både hvilke økonomiske rammer vi må forholde oss til og hvilke tjenester vi må levere.

Ut i fra de sentrale problemstillingene ovenfor, er det klart at jo lenger ut i planperioden en kommer, desto mer usikre vil de fremskrevne økonomiske rammene være.

#### 3.2. Framskrivning løpende drift (2009 - 2012)

##### **Generelle forutsetninger og retningslinjer:**

- Tallene i konsekvensjustert/endelig budsjettoversikt i økonomiplanperioden (2009-2012) angis i reelle priser/tall.

- Rente- og avdragsutgifter er beregnet for foreslåtte, eksisterende/vedtatt lånegjeld t.o.m. 2009 (konsekvensjustert budsjett).
- Folketallet var pr. 01.07.08 på 3 529 innbyggere. Det var i 2007 kun en økning på 2 innbyggere. Økningen har med andre ord blitt betydelig bedre utover i 2008. Folketallsutviklingen videre (befolkningsmengde og ikke minst *sammensetningen av befolkningen*) vil ha stor betydning for rammetilskuddet fra Staten. Men for å få effekt av økningen er vi avhengige av at totalen i Norge ikke øker i takt med vår økning for å få økte overføringer.

Alt i alt tyder dermed mye på at 2010 og årene fremover også blir svært stramme budsjettår.

Videre er det i konsekvensjustert budsjettoversikt lagt inn endringer som en antar vil komme, bl.a. engangsutgifter som går ut, helårsvirkninger av iverksatte tiltak, konsekvenser av lovpålagte og andre forhold. De viktigste forutsetninger/korrigeringer som er lagt inn før rammene framkommer er:

**Resurser til utforusette hendelser:**

En har ikke avsatt midler til uforusette hendelser i økonomiplanen. Ut fra tidligere erfaringer mener vi at en burde ha avsatt en årlig pott på kr 1 mill til dekning av uforusette kostnader.

**Statstilskudd mv.:**

Rammetilskudd og skatt. Regjeringen la frem sin kommuneproposisjon for 2009 i mai. Regjeringen foreslår et nytt inntektssystem som er en oppfølging av det såkalte Sørheimutvalget, som la fram rapport om forslag til nytt overføringssystem for kommunene høsten 2007. Dette gir ny omfordeling av inntektsutjevning, fordeling skatt/rammetilskudd og distriktstilskudd. Samtidig fikk Namdals-kommunene Nordnorgevilkår som skapte et løft for regionen og Overhalla fra år 2009. Det såkalte Namdalstillegget er nytt og å sammenligne med tidligere distriktstilskuddet som Overhalla ikke nøt godt av.

Regjeringen har i sitt forslag til statsbudsjett forutsatt en lønnvekst på 5% og en prisstigning på 3,6%. Dette gir en deflator på 4,5% for 2009. Lønnsvekstene i 2008 er av KS beregnet til en årsvekst på 6,32 %. Dette kan bety at regjeringens vekst ikke er nok til å dekke den reelle veksten i lønnsøkte lønnskostnader. Overhalla har for 2009 avsatt kr 2,8 mill til lønnsoppgjøret. Det er forutsatt at oppgjøret vil få virkning fra 1. mai og utgjør en lønnsøkning på 2,2%.

Når det gjelder skatteinntektene er det i hht det nye inntektssystemet lagt opp til at tapte inntekter i forhold til landsgjennomsnittet skal dekkes med inntil 60% fra 2012. Det legges opp til en årlig økning.

**Psykatri midlene:**

Innlemmet fra 2009 i rammetilskuddet og utgjør for 2008 kr 2,4 mill.

**Barnehage:**

Den varslede innlemmingen av barnehagetilskuddet i de frie inntektene fra 2009 er utsatt til 2011.

**Momskompensasjon investeringer:**

Fra 2010 vil en få endring i reglene for regnskapsføring av momskompensasjon av investeringer. I dag inntektsføres momskompensasjon fra investeringer i driftsregnskapet. Fra 2010 trer en overgangsordning i kraft. I 2010 skal 20% av

kompensasjonen overføres investeringsregnskapet og 40% i 2011, 60% i 2012, 80% i 2013 og 100% fra 2014.

For 2008 utgjør dette ca kr 1 mill. I årsbudsjettet 2009 er det budsjettet med kr 1,5 mill som knytter seg til utbygging av OBUS. Kompensasjonen er vedtatt som en finansiering av investeringsprosjektet og vil bli overført investeringsregnskapet i sin helhet.

**Andre forutsetninger:**

- Tabellen angir utviklingen i den økonomiske handlefriheten (konsekvensene) dersom en viderefører "dagens aktivitet" og konsekvenser av allerede fattede politiske vedtak. Det vil si at konsekvenser av investering som er vedtatt og forslag til vedtak er lagt inn med virkning på renter og avdrag.
- I vedtatt økonomiplan for 2009-2012 ble det bestemt at en skulle sette i verk en total innsparing på kr 4,9 mill (4,2 og 0,7). I årsbudsjettet for 2009 er det gjennomført innsparinger med til sammen kr 4,67 mill. I tillegg vil en fra 2011 få helårseffekt av redusert skoleskyss, reduserte kostnader til komsek og en omdisponering av Skage boas. Effekten av dette antas å bli kr 710 tusen. En har derfor forutsatt at det skal spares ytterligere kr 710 tusen fra 2010 og ut plan perioden. (regnskapsskjema 1B, linje 1)
- På Fagområdet for oppvekst har en lagt inn helårsvirkning av økt spesialpedagogiske og assistent ressurser. Årsvirkningen av dette utgjør totalt kr 2,9 mill som er en økning fra 2009 med kr 1,8 mill. (regnskapsskjema 1B linje 14)
- Selvkosttjenestene er forutsatt skal gå i 0,- og en har ikke lagt inn bruk/ avsetting av bundne på skjema 1A. En har i tillegg lagt inn en forutsetning om økte kalkulatoriske kostnader i planperioden som er lagt til som en økning på linje 37 på skjema 1B.
- En har i 2009 lagt inn en innfrielse av lån (inntekt) fra Overhalla næringsbygg på kr 300 tusen (kun et års virkning). I tillegg er det avsatt kr 100 tusen til kjøp av melkekvoter i 2009. Uavklart varigheten av ordningen, har derfor valgt å videreføre ordningen ut planperioden.
- Det er forutsatt kr 1,5 millioner i momskompensasjon for resturering av OBUS i 2009 og 2010. Inntekten overføres investeringsregnskapet.

Regnskapsskjema 1A viser at en i 2010 og ut planperioden vil få ytterligere utfordringer i forholdt til balanse mellom utgifter og inntekter. I 2009 blir det foreslått å balansere driften med bruk av kr 560 tusen av fond som skaper balanse i årsbudsjettet.

Budsjettunderskuddet i 2010 er på kr 3,5 mill. For å kunne oppnå balanse kan en bruke av fond, gjennomføre ytterligere innsparinger eller økte inntekter. En har tidligere i år signalisert at prognosen for regnskapet 2008 vil gi et underskudd. Et eventuelt underskudd må dekkes inn i løpet av en 2 årsperiode, dvs at en trolig vil få et enda større underskudd som en må finne dekning for i 2010 og 2011.





fokusområde). Under hvert hovedmål er det listet opp fra 2 til 5 delmål. Utformingen av kommuneplanen er basert på at disse hoved- og delmålene skal detaljeres i handlingsprogram/økonomiplan og virksomhetsplaner. Oppnådde resultater skal følges opp kontinuerlig ved utarbeiding og bruk av bl.a. indikatorer i styringskort (del av balansert målstyring) for kommunen og de enkelte enheter.

Vi gjør oppmerksom på at arbeidet med balansert styring er i startgroppen og fremstår pr i dag ikke som et fullstendig system. I denne økonomiplanen prøver vi derfor å vise rammeverket for videre arbeid og prosess. For senere år vil det være flere måleindikatorer, mer om ambisjonsnivå og flere tiltak for å nå målene.

#### **4.1. Kommunen som lokalsamfunn**

Fokusområdet LOKALSAMFUNN skal sikre oppmerksomheten om kommunen som samfunnsaktør og pådriver for en god og bærekraftig utvikling av lokalsamfunnet. Kommuneplanen har definert tre hovedmål under dette fokusområdet.

	Hovedmål	Delmål
Lokalsamfunn	1. Overhalla preges av etableringslyst og spennende arbeidsplasser hvor samarbeid og utvikling vektlegges.	1.1. Kommunen er en god tilrettelegger og utviklingspartner for bedrifter, etablerere, lag og organisasjoner og enkeltpersoner i lokalmiljøet.
		1.2. Overhalla har en infrastruktur og arealer som legger godt til rette for næringsutvikling og bosetting.
	2. I Overhalla skaper man stadig begeistring, tilhørighet og mangfold.	2.1. Det skapes verdifulle opplevelser for både lokalbefolkning og tilreisende.
		2.2. Innbyggerne har kunnskap om og er stolte av Overhallas historie.
		2.3. Kommunen er en sentral informasjonsformidler og kontaktskaper mellom ulike aktører i Overhalla-samfunnet.
		2.4. Overhalla er et romslig og inkluderende samfunn.
	3. Flotte naturressurser og nærmiljø utnyttes med høy miljøbevissthet.	3.1. Innbyggerne har god kunnskap om og glede av naturen gjennom aktiv bruk og god tilgjengelighet.
		3.2. Naturressursene gir grunnlag for betydelig sysselsetting og verdiskaping.
		3.3. Inngrepsfrie områder og naturens produksjonsevne og artsrikdom bevares for framtiden.
		3.4. I Overhalla skapes det lite avfall og avfallet utnyttes som ressurs.
		3.5. I Overhalla er det lavt energiforbruk og høy grad av fornybare energikilder.
	4. Overhallingene preges av god folkehelse.	4.1. I Overhalla er det stor grad av fysisk aktivitet i alle aldersgrupper.
		4.2. Overhallingene har et sunt kosthold og en sunn livsstil.
		4.3. Overhallingene har gode sosiale nettverk og møteplasser.

#### 4.1.1. Etablering og utvikling (hovedmål 1)

Kommentarer til de enkelte ansvarsområder teknisk sektor.

### Vannforsyning

Rådmannen foreslår å avsettes et årlig beløp på kr 500 tusen til investering innenfor fagområdet. Prioritering av tiltak skjer etter en samlet vurdering gjennom revidering av tiltaksplan for vann og avløp som behandles særskilt i kommunestyret.

Konovatnet vannverk: Det skal lages en tiltaks og beredskapsplan for vannverket. Hensikten er å gjennomføre en risikovurdering av drifta og definere et framtidig behov for en utbygging av anlegget. Beredskapsplanen behandles i kommunestyret og det fastsettes en kostnadsramme for prosjektet. Vannforsyningen er en tjeneste som leverer til selvkost. Investeringene vil sådan ikke påvirke kommunens driftsresultat. Vannforsyningen er en tjeneste som leverer til selvkost. Investeringene vil sådan ikke påvirke kommunens driftsresultat

### **Avløpsbehandling**

Rådmannen foreslår å avsettes et årlig beløp på kr 600 tusen til investering innenfor fagområdet. Prioritering av tiltak skjer etter en samlet vurdering gjennom revidering av tiltaksplan for vann og avløp som behandles særskilt i kommunestyret. Avløpsbehandling er en tjeneste som leverer til selvkost. Investeringene vil sådan ikke påvirke kommunens driftsresultat. Vannforsyningen er en tjeneste som leverer til selvkost. Investeringene vil sådan ikke påvirke kommunens driftsresultat

### **Kommunal bygningsmasse**

OBUS – Rehabilitering og ombygging av skolen.(kr.15 mill)

Ranemsletta barnehage:

I tråd med tidligere vedtak i kommunestyret foregår utarbeidelse av reguleringsplan for Svarlia og ny barnehagetomt innarbeides som en del av planen. Det ble i forbindelse med behandling av budsjett 2008 vedtatt en kostnadsramme på kr 16 millioner, som ble redusert til 3,2 mill eks mva. Et adhoc utvalg er nedsatt for å se på fremtidig løsning for barnehagen, men det foreligger pr. d.d ikke noen innstilling.

### **Kommunale vegger og plasser.**

Kommunestyret vedtok den 20.06.05 vegplan for perioden 2006 – 2009. Det ble vedtatt at dagens vegstruktur beholdes og prioritert hvilke investeringstiltak som skal vurderes i planperioden.

Gløyemen brua:

Behov for sandblåsing og vedlikehold av Gløyemen brua. Antatt kostnad er satt til kr 1,2 mill.

Ny vegløsning til OCEM:

Det er utarbeidet en reguleringsplan som er utlagt til offentlig ettersyn som viser ny vegløsning forbi fabrikken. Bakgrunn for dette tiltaket er bedriftens planer om videre utbygging. Dagens vegløsning kommer i konflikt med en framtidig utbygging. Rådmannen foreslår å bevilge kr 1,5 mill til løsning av ny veg. Renter og avdrag finansieres med bruk av eiendomskattefondet. Årlig belastning antas og blir kr 135 tusen.

### **Elveforbygging**

Helhetlig plan for utbedring av tiltak på eksisterende farsinering behandles i kommunestyret 19.11.07 og angir vedlikeholdsbehov. I tillegg kommer nyanlegg. Anslått kostnad over en fem års periode er 2 mill kr, det vil si kr 400 000 årlig.

Igda:

For Igda er det utarbeidet en rapport som viser grunnundersøkelser og mulig forbyggingprosjekt. Detaljplan er under utarbeidelse og stipulerte kostnader 4 – 5 mill.

Rådmannen foreslår at Overhalla kommune bidrar med en bevilger på kr 500 tusen som sin andel i prosjektet.

### **Boligfelt**

Overhalla kommune har ledige tomter i Skageåsen, Øyesvolden, Svalia, Krabbstumarka og noen på Øysletta. I tillegg er det under planlegging private forslag til boligfelt på Hundsmoen Skogmo, og på Mælamoen på Skage. For begge disse områder vil det bli spørsmål om framføring av kommunal infrastruktur.

En har vært i samtaler med grunneiere på Ranemsletta og det er muligheter for videre utvikling av mer sentrumsnær bebyggelse. Generelt bør det drives en kontinuerlig utvikling og tilrettelegging i eksisterende og nye boligfelt. Dette for å stimulere til boligbygging og tilrettelegging av attraktive tomteområder.

Aktuelle nye tiltak:

Gjennomføring av grunnlagsinvesteringer for 16 enheter i tråd med ny reguleringsplan for Skogmo.

Videre planlegging og utvikling av sentrumsnært område på Skage(område vest for Solvoll)

Gjennomføring av grunnlagsinvesteringer i Svalia i samsvar med reguleringsplan som er under revidering.

Hovedprinsippet vil være at investeringene dekkes av tomtosalget. Rådmannen vil derfor fremme forslag om at det settes av kr 4 millioner til utvikling av tomteområder som vil være selvfinansierende.

#### **4.1.2. Begeistring, tilhørighet og mangfold (hovedmål 2)**

(tekst tas inn ved neste revidering av økonomiplanen)

#### **4.1.3. Høy miljøbevissthet (hovedmål 3)**

Det er nedsatt en arbeidsgruppe som har satt i gang arbeidet med en lokal klima og energi plan. Arbeidet antas å bli slutført i slutten av 2008.

### **Miljøsertifisering**

Overhalla kommune er fra høsten 2007 miljøsertifisert etter ISO-14001- standarden - gjennom et prosjektsamarbeid med flere kommuner i MNR. Hovedformålet er å sikre at den miljøpolitikken som kommunestyret har vedtatt, blir gjennomført. At det parallelt i 2008/2009 innføres en handlingsplan for miljøarbeid for hele den kommunale virksomhet i Overhalla som heter Balansert Målstyring (BMS), passer godt. Her kan du se en oversikt over miljøstyringssystemet i Overhalla kommune:

Hoved-mål	Delmål	Indikator	Måling	Tid	Ambisjon og tiltak	Ansvar (gjelder for måling og tiltak hvis ikke annet står)
Flotte naturressurser og nærmiljø utnyttet med høy miljøbevissthet	3.1. Innbyggerne har god kunnskap om og glede av naturen gjennom aktiv bruk og god tilgjengelighet.	3.1.1 Antall turgåere registrert i utvalgte turbøker	Opptelling i turbøker	Årlig	<a href="#">Utvalgte turbøker (status for 2007)</a>  Tiltak: a) Det lages en oversikt over hvem som har flest besøk på den enkelte turbok for hvert kalenderår. b) Denne oversikten bekjentgjøres med oppslag eller lignende ved turboka og på kommunens internettside.	Fagsjef Helse&sosial / leder servicekontor
		3.1.2 Antall som tar kjentmannsmerke	Opptelling av antall som tar kjentmannsmerke	Årlig	Status og tiltak avklares i løpet av 2007. Ny frist (pr. 14.01.08): 01.05.08  En del av tiltaksplanen skal være å opprette grendevise kjentmannsposter/-merker for barn og unge.	Kultursjef

Revidert økonomiplan 2009 – 2012 for Overhalla kommune

	3.1.3	Registrering/ opptelling	Årlig	Obus 2,89 timer Øysletta skole 4,6 timer	Enhetsledere for skoler og barnehager
	<b>Skole:</b> Gj. antall timer pr. uke i timeplanen tilrettelagt for læring og glede ut i naturen – utenfor skolens område – i løpet av skoleåret.			Hunn skole: 3,4 timer	
	<b>Barnehage:</b> Antall turer med varighet > 2 timer tilrettelagt for læring og glede i naturen – utenfor barnehagens område – med "seksåringene" i løpet av året.			Øysletta skole: 4,6	
				Moamarka barnehage: 40	
				Skage barnehage: 47	
				Ranemsletta barnehage: 38	
3.2. Naturressursene gir grunnlag for betydelig sysselsetting og verdiskaping.	Avgjøres senere				
3.3. Inngrepsfrie områder og naturens produksjonsevne og artsrikdom bevares for framtiden.	3.3.1 Avgang prosent av kommunens areal "inngrepsfrie" områder (Villmarkspregede områder >5 km fra teknisk inngrep)	Telling av areal	Årlig	Null avgang villmarkspregede områder	Teknisk sjef og Miljøvern- og skogbrukssjef
	3.3.2 Antall dispensasjoner fra arealplan.	Opptelling antall dispensasjoner	Årlig	Maks 5 dispensasjoner (fom 2008)	Teknisk sjef
	3.3.3 Kulturlandskap, areal som får regionalt miljøtilskudd til innmarksbeite	Telling av areal	Årlig	For 2008 skal arealet opprettholdes (jf Strategisk plan for Miljø og Landbruk)	Landbrukssjef

Revidert økonomiplan 2009 – 2012 for Overhalla kommune

	3.4. I Overhalla skapes det lite avfall og avfallet utnyttes som ressurs.	3.4.1 Tjenesteenheter i org.kartet sertifiseres som miljøfyrtårn	Opptelling	Årlig	Alle enheter skal sertifiseres innen utgangen av 2008.	Enhetsledere i samarbeid med Grønn Hverdag i Nord-Trøndelag
		3.4.2 Andel av avfall fra husholdninger til deponi.	Statistikk fra MNA	Årlig	Status: 2,1 % pr. 2006. Ambisjon: Under 1 % innen utgangen av 2008.  Tiltak: Samarbeide med MNA.	Teknisk sjef. Kommunens repr. i representantskapet / rådmannen
	3.5. I Overhalla er det lavt energiforbruk og høy grad av fornybare energikilder.	3.5.1 Energiforbruk pr. kvadratmeter pr. tjenesteenhet i hht org.kart (døgngradkorrigert).	Måleravlesning.	Månedlig større bygg, annenhver måned mindre bygg.	Statustall 2005/2006 for enhetene avklares innen 01.10.07.	Teknisk sjef i samarbeid med enhetsleder
					. ENØK-tiltak for kommunal bygningsmasse innarbeides i årlige vedlikeholds- og HMS-plan som revideres hver høst. <a href="#">Saksframlegg</a> (m/vedtak) <a href="#">Vedlikeholds- og HMS-plan 2008</a> ENØK-analyse av utvalgte kommunale bygg skal innarbeides. (foreløpig løst ved å nedsette gruppe jf vedtak).	Teknisk sjef
					2. Ambisjonsnivå: For 2008: Uendret energiforbruk for samlet kommunal bygningsmasse i forhold til 2007 Fra og med 2009: Fastsettes <u>pr. enhet</u> i løpet av 2008.  Statustall: 2007 Tiltak: Tiltak for 2008: 1. Aktivt driftsopplegg 2. <a href="#">Øvrige tiltak</a>  Tiltak fra og med 2009: Fastsettes pr. enhet i løpet av 2008	Teknisk sjef

Revidert økonomiplan 2009 – 2012 for Overhalla kommune

		3.5.2 Andel bygg med fornybar energikilde	Opptelling	Årlig	<p>Ved første rullering av Vedlikeholds- og HMS-plan innarbeides status og ambisjonsnivå for overgang til fornybare energikilder i Overhalla kommune.</p> <p>Status januar 2008: Fornybar energi (biovarmeanlegg): Hunn skole</p> <p>Ambisjonsnivå 2008: Avklare videre utbygging av nærvarmeanlegg (dette er oppfølging etter forprosjekt Nærvarmeanlegg Ranemsletta. <a href="#">For forprosjekt se saksframlegg sak 2007/2169</a>)</p>	Teknisk sjef
--	--	---	------------	-------	---	--------------

#### 4.1.4. God folkehelse (hovedmål 4)

(tekst tas inn ved neste revidering av økonomiplanen)

#### 4.2. Tjenestetilbudet

Fokusområdet BRUKERE omfatter kommunen som leverandør av velferdstjenester til barn, unge, pleietrengende etc. Fokusområdet skal omfatte sikre prioritering og ressursbruk i forhold til brukerne av kommunens tjenester. Kommuneplanen har definert to hovedmål under dette fokusområdet.

Brukere	5 Barn og unge er glade for å få utvikle seg i Overhalla.	5.1 Barn og unge får gode opplevelser gjennom et bredt kultur- og aktivitetstilbud.
		5.2 Barn og unge har lærelyst og utvikler sine evner og talenter i et variert og stimulerende læringsmiljø.
		5.3 Barn og unge opplever å få påvirke sin egen lærings situasjon og foretar bevisste verdi- og veivalg.
		5.4 Alle barn og unge føler seg betydningsfulle i en trygg, inkluderende og mobbefri hverdag.
	6 Godt fornøyde brukere av kommunale tjenester.	6.1 Brukerne opplever kommunen som en imøtekommende og løsningsfokusert medspiller.
		6.2 Innbyggerne er godt informert om tilbud og rettigheter.
		6.3 Kommunens tjenestetilbud har god tilgjengelighet, tilpasning og kvalitet i forhold til brukernes behov.

#### 4.2.1. Barn og unge (hovedmål 5)

### Grunnskole, kulturskole og voksenopplæring

- **Kvalitetsutvikling**

Den viktigste oppgaven i perioden vil være å gi lærere og andre ansatte i skolene god nok kompetanse for å kunne gjennomføre innføringen av nye læreplaner – "kunnskapsløftet". To nye fag er innført på ungdomstrinnet: Utdanningsfag (endret fra programfag til valg med virkning fra høsten 2008) og 2. fremmedspråk eller fordypning i norsk eller engelsk. Dette betyr at våre lærere vil få nye oppgaver som krever endret og ny kompetanse. I tillegg er det ønskelig å styrke kompetanse innefor **leseopplæring, realfag og IKT**. Fra 2009 vil staten ikke lenger gi et generelt tilskudd til kompetanseutvikling. For 2008 var dette beløpet kr 206.000. Det vil fortsatt være mulig å få støtte til videreutdanning. Med det forslaget som foreligger, betyr dette at kommunen har råd til å utdanne 1 person i året med 60 studiepoeng med utgangspunkt i de midlene som ligger i budsjettet for 2009. Staten

legger opp til at vedkommende skal frikjøpes i 80% av en helstilling, der staten dekker 40% av frikjøpet og kommunen 40%.

- **ZERO**

Overhalla kommune ble i 2008 ferdig med å gjennomføre anti-mobbeprogrammet ZERO. Oppfølging av dette programmet blir en prioritert oppgave i økonomiplanperioden.

- **Læremidler**

**Fornyng av læremidler** er det fortsatt stort behov for.

I 2007 er det bevilget kr 500.000,- og i 2008 kr 300.000,- til læremidler i forbindelse med innføring av nye læreplaner. Fornyng er nødvendig over flere år. Innføring av Utdanningsfag og Teknologi og Design krever nye lærebøker/ læremidler i tillegg til nye læremidler i basisfagene. Imidlertid er ikke alle nye læremidler produsert og tilgjengelig ennå, og innkjøpene må derfor skje over flere år. Våre nyeste anslag er at vi totalt trenger ca 1,2 million totalt for å få kjøpt inn de læremidlene som er nødvendig for å få oppfylt læreplanenes intensjoner. Ved å sette av kr 200.000 i budsjettet i 2009, er vi på god vei til å klare dette i løpet av 2010.

Behovet for sterk **satsing på IKT** er spesielt understreket flere år – og tidligere behandlet spesielt gjennom egen IKT-plan. Gjennom gaver, prosjekt og ekstra midler bevilget av kommunestyret, er vi nå på en PC-tetthet på 2 elever pr PC på u-trinnet. Hovedutfordringen i planperioden vil være å få skiftet ut gamle maskiner på barnetrinnet, samtidig som det fortsatt er ønskelig å få større PC-tetthet.

Kommunen har fått brukte PC fra Olav Duun vgs i 2008, noe som har gjort situasjonen noe bedre. Situasjonen på barnetrinnet er også noe bedret som en konsekvens av at alle lærere fikk sin egen bærbare PC i 2008. De beste at stasjonære PC som lærerne disponerte er flyttet over til elevene. Etter at vi tok i bruk bærbare PC for 10. trinn, rapporterer elever og lærere om en forbedret situasjon m h t bruk av IKT i undervisningen. Samtidig som vi øker maskintettheten, ser vi en klar utfordring i det faktum at vi har lite personalressurser til:

- å gi nødvendig opplæring i pedagogisk bruk av IKT
- å utvikle digital kompetanse generelt, den 5. basisferdighet elevene skal beherske

- **Driftsendringer - sparetiltak**

I h t vedtatte sparetiltak i 2008, så vil det i 2009 bli gjennomført et forsøk med alternativ finansiering av leirskolen, gjennom partnerskapsavtaler med bedrifter og tiltak i regi av det kommunale foreldreutvalget.

- **Barn med spesielle behov**

Overhalla har som alle andre kommuner noen elever som trenger ekstra tilrettelegging p g a funksjonshemninger. Utgiftene for grunnskoleområde øker en god del i 2009, og fra 2010 vil vi få helårsvirkning på denne økningen.

- **Bygningsmassen**

Behov for vedlikehold/ endringer blir nå samordnet gjennom en felles vedlikeholdsplan for kommunen. Den største utfordringen vi har forbedring/ utbygging av OBUS. Vedtatte utbygging av OBUS vil bedre forholdene på u-trinnet noe, men det er fortsatt store behov som må utsettes til fase 2.

- **Timetallsutvikling**

Stortinget har bestemt at alle elever i 1. – 4. klasse skulle ha 24,5 t/u fra høsten 2008.. Det er bebudet en liten økning i timetallet for mellomtrinnet i 2009. Det er mye som tyder på at det vil bli en gradvis økning til 28 t/u for alle trinn i barneskolen.

Mellomtrinnet har i dag 27 t/u. Kommunen forutsetter at merkostnad knyttet til dette vil bli kompensert fra staten.

- **Kulturskolen**

Fra høsten 2008 er det tilsatt en inspektør som i tillegg til kultursjefen har ansvaret for driften av kulturskolen. Det er viktig at kulturskolen fortsatt har gode rammevilkår slik at barn og unge får muligheten til god opplæring og gode opplevelser. Etter mange år uten dansetilbud, er det viktig at kulturskolen igjen får til dette. Overhalla har store muligheter innenfor kultur og idrett, og dette er noe vi bør prioritere i årene som kommer (jfr "Overhalla kulturhage")

- **Endring av SFO-ordningene**

Vedtatt sommetilbud for 1. og 2. trinn medfører at stillingene for ansatte i SFO må justeres noe for å få til et tilbud om sommeren i samarbeid med barnehagene. Eventuelle endringer i timetallet for 1. – 4. trinn i planperioden, vil kunne medføre endringer m h t inntekter/ utgifter og pedagogisk innhold i SFO

- **Voksenopplæring**

De økonomiske virkningene av voksenopplæringsreformen er variable. Voksne har utvidede rettigheter til opplæring, og vi regner med at utgiftene vil variere i årene som kommer. Allerede i 2009 er det budsjettert med en utgiftsøkning.

- **"På tvers"-arbeid og ungdomsmedvirkning**

Det ses på muligheten for å gjeninnføre en arena for ungdomsmedvirkning. Fagsjef for oppvekst har også ledet arbeidet i den såkalte "På tvers"-gruppen for barn og unge. Kommunen er i dag for dårlig på begge disse områdene. Dette skyldes mangel på ressurser til å klare alle oppgaver innenfor oppvekstområdet. Av kapasitetshensyn har "På tvers"-gruppen ikke hatt møter i 2008. Det må vurderes nærmere i planperioden hvordan dette arbeidet skal håndteres i kommunen.

## **Barnehager**

### **Behov for barnehageplasser og bemanning**

Alle som har søkt om barnehageplass fra høsten 2008 har fått plass. Imidlertid blir deler av tilbudet i Ranem krets gitt i midlertidige lokaler. En permanent løsning er viktig å få til i løpet av 2009.

Full barnehagedekning fører til at det vil være varierende behov for ansatte, og dette ser vi kommer til å være en utfordring i årene som kommer. Økt utgift skal balanseres mot økt inntekt, og dette kan være vanskelig å klare. Ranemsletta og Skage barnehager er blant de største i Nord-Trøndelag. Behovet for å ha assisterende styrere i disse barnehagene er i høy grad til stede. Dette skyldes flere faktorer:

- stadig endringer i barnegruppene.
- 5 avdelinger som skal ha pedagogisk og personalmessig støtte
- stort behov for å leie inn vikarer – noe som etter hvert er blitt tidkrevende
- styrer går ofte inn som vikar på avdelingene
- ansvar for 20 - 23. ansatte (store arbeidsplasser)
- sårbarhet i styrers fravær
- økte kommunale oppgaver som konsekvens av at bemanningen på kommunalt nivå ble redusert med en 100 % stilling på oppvekstområdet i 2003.
- mange avklarende problemstillinger knyttet til vaktmesterrelaterte oppgaver

Det er behov for å vurdere nærmere hva som er **ledelse** og hva som kan betraktes som mer merkantile tjenester, og i hvor stor grad dette eventuelt kan samordnes i en felles kommunal tjeneste. En assisterende styrer må ha kunnskap om de samme

områdene som styrer, og må kunne utøve ledelse både når styrer er til stede og fraværende. Tariffbestemmelse (B-rundskriv 4/2007) sier følgende: *I store barnehager bør det opprettes assisterende styrere*"

Det er av økonomiske årsaker ikke foreslått konkrete endringer m h t pedagogisk ledelse i barnehagene i planperioden.

- **Behov for kompetanseheving**

Barnehagene har de siste årene fått mange utfordringer knyttet til tilbud for barn med spesielle behov. Dette krever økt kompetanse hos personalet for å kunne gi de barna det gjelder et godt nok tilbud, og for å klare å få barnegruppene totalt til å fungere. Ny rammeplan for barnehagene ble vedtatt i 2006, og det kreves en god del for å finne gode modeller for den pedagogiske virksomheten i barnehagene. Økt fokus på lese- og skriveopplæring og matematikkforståelse krever god kompetanse hos de ansatte. Større variasjoner i sammensetningen av barnegruppene er også en pedagogisk utfordring i kjølevannet av full barnehagedekning. IKT i barnehagene er ett av 7 satsningsområder i den statlige utviklingen av barnehagene. På dette området trengs det betydelig opplæring, og mer tilgjengelig plass og utstyr. I 2008 er det prioritert å kjøpe inn IKT-utstyr til barnehagene + 1 interaktiv tavle som skal prøves ut i Skage barnehage.

De andre områdene er:

- Likestilling i det pedagogiske arbeidet i barnehagen
- Rekruttere og beholde menn i barnehagen
- Barns medvirkning
- Fokus på samisk kultur i barnehagene
- De minste barna i barnehagen
- Natur og miljø
- Språklig og kulturelt mangfold

I årene som kommer er det nødvendig at det settes av mer penger til kompetanseheving enn tilfellet har vært de siste årene.

- **Driftstilskudd til barnehager**

Staten legger opp til at dette tilskuddet skal innlemmes i kommunens rammetilskudd fra 2011. Konsekvensene av dette vil være klare i forbindelse med kommuneproposisjonen i 2010.

- **Tilskudd til privat barnehage**

Likeverdig behandling av private og offentlige barnehager ble innført fra 1. mai 2004. Dette betyr i praksis at Gammelstua barnehage skal ha tilskudd fra kommunen som sikrer samme kvalitet på tilbudet som de kommunale barnehagene har. Det forutsettes fortsatt at økt tilskudd finansieres gjennom skjønnstilskudd til kommunen som en del av barnehagereformen.

- **Bygningsmassen**

Behov for vedlikehold/ endringer er satt opp i felles vedlikeholdsplan for kommunen. Det er særlig behov for forbedringer i Ranemsletta barnehage og den gamle delen av Skage barnehage.

- **Læremidler**

P g a innsparingstiltakene de siste årene er disponible midler til læremidler og utstyr redusert kraftig også i barnehagene. Disse beløpene må økes i planperioden.

### 4.3. Fornøyde brukere (hovedmål 6)

## Helse og sosial

### Tiltak og utfordringer i planperioden

- Forbedre ledelse og organisasjon
- Følge med og evaluere tjenestene
- Styrke utøveren
- Styrke brukeren

#### Forbedre ledelse og organisasjon

- Målet er en funksjonell og ressursbesparende organisasjon med ei tjeneste som er tilgjengelig og rettferdig fordelt.
- God ledelse er en forutsetning for å oppnå kvalitet i tjenestetilbudet
- Ny organisasjonsmodell for helse og sosial er i drift fra 1/6- 2007. Helse og sosial organiseres nå i 3 enheter i stedet for 6 enheter. I planperioden vil denne organisasjonmodellen videreutvikles, med ny organisering av hjemmetjenesten, effektivisering av saksbehandling, gjennomgang av møttestruktur, evaluere div. rutiner og arbeidsfordeling. Alle 3 enhetsledere er samlet og har kontorene i nærheten av saksbehandler og kontortjenesten.

#### Følge med og evaluere tjenestene

Helse og sosial skal gi tjenester av god kvalitet som:

- Er trygge og virkningsfulle
- Er samordnet og preget av kontinuitet
- Er tilgjengelig og rettferdig fordelt
- Utnytter ressursene på en god måte
- Involvere brukere og gir dem innflytelse

#### Delmål

- Forbedring av system
- Styrking av brukerne

#### Forbedring av systemet

- PROFIL ; felles elektronisk pleie- og omsorgssystem – innført i 2005 . Felles stillingsressurs innen MNR-(50%) som følger opp fagprogrammene, IPLOS og profil utvikles videre til å bli et nyttig ressursstyringsverktøy for pleie- og omsorg.
- IPLOS-statistikken skal være en obligatorisk del av dagens KOSTRA-rapportering. Systemet er nå innført i alle landets kommuner.
- HsPro- elektronisk dokumentasjonssystem på helsestasjonen, innført i 2006
- HELSENETT –elektronisk system hvor en mottar epikriser, labsvar m.m fra Helseforetaket legekantoret er tilkoblet helsenett og det er ønskelig at resten av helsetjenesten blir tilkoblet i løpet av de nærmeste årene. Dette vil bedre kommunikasjonen mellom helseforetaket og kommunehelsetjenesten.

- NOTUS – elektronisk turnussystem. Elektronisk system for turnusplanlegging med timelister/ressursstyring
- SamPro- elektronisk og webbaseret verktøy for individuell plan- samarbeidsprosjekt mellom helesforetaket og interesserte kommuner i nedslagsfeltet. Vurderes innført i planperioden
- PPS, elektronisk og webbaseret verktøy for sykepleieprosedyrer. Innført i 2008 samtidig med MNR-kommunene.

### **Kvalitetsvurdering/Brukerundersøkelser**

Vi har gjennomført en brukerundersøkelse høsten 2007 ved bruk av verktøyet fra "bedre.kommune.no" noe som mange andre kommuner også har brukt. Dette kan gi oss en mulighet til å sammenligne oss med andre i neste omgang. Gjennom innføring av balansert målstyring får vi også satt brukerundersøkelser i system evt. annethvert år. I tillegg bør vi i planperioden vurdere opprettelse av brukerutvalg

### **Styrke utøveren**

- Har tatt i bruk nytt verktøy fra Eina , "Eina-planlegger`n"-hvor vi kartlegger kompetansen og planlegger/prioriterer videre kompetansebygging til alle ansatte
- Tett samarbeid med Eina , der vi er aktive bestillere og deltakere på kurs-og utdanningstilbud
- Internundervisning , kursing og videreutdanning (jfr kompetanseplanen)
- utarbeidelse av kvalitetsstandarder
- introduksjonsprogram som brukes i forbindelse med oppfølging av nyansatte
- Medarbeidersamtaler
- LØFT – utdanning av enhetsledere og fagledere.

## **Spesielle forhold i planperioden**

### **Nasjonale mål i planperioden**

- Lokalt folkehelsearbeid
- Rehabilitering og habilitering
- Kvalitetsforbedring
- Samordning av tjenester mellom Aetat, trygdeetaten og sosialtjenesten ( NAV)
- Psykisk helse , opptrappingsplan

### **Kommunens folkehelsearbeidet er styrket gjennom :**

- den ressursmessige styrkingen av helsestasjons-/skolehelsetjenesten
- etablering av "folkehelsegruppe" kommuneoverlege
- folkehelsekoordinatoer – prosjekt fallforebygging.

### **Rehabilitering/habilitering**

IKS-Namdal Rehabilitering Høylandet åpnet 1.januar 2006- og vil bli et viktig bidrag for å bedre og heve satsingen på rehabilitering i årene framover. Finansieringen er noe usikker i årene framover, da Helseforetaket går inn med mindre midler enn tidligere antatt. Eierkommunene må forskuttere sine andeler, og deretter dekke et evt underskudd. Overhalla kommune har 9 rehabiliteringsenger på sykeheimen, som i stor grad blir brukt til langtidspleie og avlastning. De pasientene som blir søkt til rehabiliteringssengene på sykeheimen, har store pleiebehov i tillegg til et rehabiliteringsbehov. Alle kommuner skal ha en koordinerende enhet og en rehabiliteringskoordinator. Hos oss er enhetsleder for helse og familie rehabiliteringskoordinator.

### Kvalitetsforbedring

- Kvalitetsstandarder Pleie og omsorg har startet en prosess med å lage standarder - som er presentert for politikerne. Det jobbes videre med i en nyopprettet arbeidsgruppe
- Nye elektroniske system i løpet av siste årene har vi innført mange nye system (jfr punkt 2.2.1) som både forbedrer og kvalitetssikrer tjenestene våre. Fremdeles er vi bare i starten av den utviklingen.

### Psykisk helse og opptrappingsplan 1999-2008/ prioriteringer

- Barn og unges psykiske helse
- Satsing på helsestasjonsvirksomhet
- Individuell plan
- Rusomsorg
- Kultur og fritidsaktiviteter

Tilbudet til mennesker med psykiske lidelser er, med støtte i øremerket tilskudd, styrket i løpet av de siste årene. Se vedlagt psykiatriplan / opptrappingsplan

### Utfordringer

Opptrappingsplanen går ut 2008 og legges som en del av kommunens frie inntekter fra 2009. Mange av tiltakene som er igangsatt og planlegges ut opptrappingen i 2008 er godt innarbeidet og forventes videreført.

### Bygningsmasse

Sykeheimen / Laksvoll /trygdeleiligheter

Sykeheimen 39 plasser

Laksvoll 12 omsorgsleiligheter

Andre omsorgsboliger 19 (Ranem 5 og Skage 14 )

Trygdeboliger 12 ( Ranem 8, Skage 4)

Ranemstunet 10 leiligheter for funksjonshemmet

Vi har etter hvert en bygningsmasse som vi kan være godt fornøyd med.

<b>Medarbeidere</b>	7 Kommunen har kompetente medarbeidere som har arbeidsglede og utviklingslyst.	7.1 Ansatte møter hverandre og brukerne med godt humør, respekt og løsningsfokus, og spiller hverandre gode.
		7.2 Ansatte får bruke og utvikle sine evner og talenter.
		7.3 Ansatte opplever å ha medinnflytelse og medansvar for å utvikle egen arbeidssituasjon og kompetanse.
		7.4 Ansatte utviser en høy etisk standard og er gode forbilder for barn og unge.

#### 4.3.1. Godt arbeidsmiljø

Det sees på muligheten for å redusere ufrivillig deltid i Overhalla kommune.

#### 4.4. Økonomi

God økonomistyring og optimal utnyttelse av ressurser er en forutsetning i presset økonomisk virkelighet. Fokusområdet ØKONOMI skal sikre handlefrihet til å utvikle kommunen og sikre prioriterte tjenesteområder

<b>Økonomi</b>	8 Overhalla kommune har god økonomistyring, effektiv ressursbruk og omstillingsevne.	8.1 Kommunen får mye tjenester ut av tilgjengelige ressurser og har fortløpende kontroll med ressursbruken.
----------------	--	---

#### 4.4.1. God økonomistyring

(tekst tas inn ved neste revidering av økonomiplanen)





## **6. NYE TILTAK/INVESTERINGER**

### **Egenkapitalinnskudd KLP**

Siden vi er medlemmer av pensjonsordningen til KLP må medlemmene fra tid til annen betale inn egenkapital. KLP har varslet at Overhalla kommune må betale ca kr 428 000 årlig for at KLP skal møte fremtidig vekst og generere avkastning. En har ikke anledning til å lånefinansiere slike innskudd. En må derfor enten overfører midler fra den ordinære driften eller bruke av ubundne investeringsfond. Vi vil foreslå at det brukes av fond.

### **Elveforbygging**

Helhetlig plan for utbedring av tiltak på eksisterende farsinering behandles i kommunestyret 19.11.07 og angir vedlikeholdsbehov. I tillegg kommer nyanlegg. Anslått kostnad over en fem års periode er kr 2 mill, det vil si kr 400 000 årlig i perioden. Elveforebygging av Igda er kostnads beregnet til kr 4-5 mill. Rådmannen foreslår at kommunen bevilges kr 500 000,- som kommunens andel i Igda prosjektet og at grunneiere dekker øvrige kostnader.

### **Ny vegløsning inn til Overhalla Cementvare:**

Det er utarbeidet en reguleringsplan som er utlagt til offentlig ettersyn som viser ny vegløsning forbi fabrikken. Bakgrunn for dette tiltaket er bedriftens planer om videre utbygging. Dagens vegløsning kommer i konflikt med en framtidig utbygging. Beregninger viser at løsningen vil koste kr 2,5 mill. Rådmannen foreslår at kommunen bevilges kr 1,5 mill til prosjektet og at resterende finansieres med tilskudd. Det legges opp til at renter og avdrag av kr 1,5 mill blir finansiert av eiendomskattefondet med et årlig beløp på kr 135 tusen.

### **Gløymem bru:**

Statens vegvesen har etter forespørsel fra Overhalla kommune foretatt en visuell inspeksjon av Gløymem bru over Bjøra. Tilstandsrapporten viser at vedlikeholdet av brua har vært forsømt og bruas tilstand er ikke tilfredsstillende. Statens vegvesen er tilsynsmyndighet for brukonstruksjoner i det offentlige vegnettet og ber i brev datert 14.11.07 om at Overhalla kommune utarbeider planer og setter av midler slik at tiltakene i rapporten kan utføres snarest mulig. Fullstendig rehabilitering av brua slik som beskrevet i rapporten er anslått til kr 1,2 mill. Prosjektet vurderes prioritert i 2010.

### **Boligfelt**

Det er under planlegging private forslag til boligfelt på Hundsmoen Skogmo, og på Mælamoen på Skage. For begge disse områder vil det bli spørsmål om framføring av kommunal infrastruktur. En har vært i samtaler med grunneiere på Ranemsletta og det er muligheter for videre utvikling av mer sentrumsnær bebyggelse. Generelt bør det drives en kontinuerlig utvikling og tilrettelegging i eksisterende og nye boligfelt. Dette for å stimulere til boligbygging og tilrettelegging av attraktive tomteområder.

#### **Aktuelle nye tiltak:**

Gjennomføring av grunnlagsinvesteringer for 16 enheter i tråd med ny reguleringsplan for Skogmo.

Videre planlegging og utvikling av sentrumsnært område på Skage(område vest for Solvoll)

Gjennomføring av grunnlagsinvesteringer i Svalia i samsvar med reguleringsplan som er under revidering.

Hovedprinsippet vil være at investeringene dekkes av tomtosalget. Det bevilges totalt kr 4 mill til prosjektene.

Investeringer på vann/avløp dekkes gjennom selvkost.

### **OBUS**

Rehabilitering og ombygging av skolen. Det avsettes kr 15 mill til prosjektet hvorav kr 12 mill finansieres med bruk av lån. Øvrig finansieringsbehov finansieres med bruk av refundert mva kompensasjon.

### **Ranemsletta barnehage**

Saken er til utredning. Foreligger ikke konkrete forslag pr. d.d

### **Pasientheiser**

Det er høyt sykefravær innen pleie og omsorg . Noe av grunnen kan være tunge pleieoppgaver. Med innkjøp av gode hjelpemidler kan en forebygge belastningskader. Det foreslås innkjøpt 3 dusjstoler/pasientheiser som tiltak. Parallelt til innkjøp av slike dusjstoler er vi i ferd med å starte et prosjekt på løfteteknikk og bevisstgjøring i forhold til bruk av hjelpemidler.

Innkjøp av disse stolene medfører:

- Mindre løft, som forebygger belastningsskader skuldre, rygg.
- Slipper å jobbe i vonde arbeidsstillinger, som for eksempel stå på huk under av-/påkledning, toalettbesøk m.m.

På sykeheimen har vi brukere på begge langtidsavdelingene og rehab.avd. som er fullt pleietrengende og som må heises og løftes under av- og påkledning. Dusjstol/pasientheis trenger en spesielt hver dag under morgenstell/kveldstell, dusjing og i tillegg til alle wc-aturene i løpet av dagen.

Innkjøp av 3 dusjstoler vil derfor lette de daglige pleieoppgavene betraktelig. Rådmannen vil derfor foreslå at det kjøpes inn 3 dusjstoler til Overhalla sykeheim. Total kostnad er beregnet til kr 225.000 inkl mva.

### **Bygningsmessige omgjøringer sykeheimen**

Det vises til egen sak om investerings- og vedlikeholdsplan kommunale bygg, hvor det foreslås avsatt en foreløpig kostnadsramme på kr 600.000 til gjennomføring av omgjøringer knyttet til medisinerom, nytt personaltoalett samt flytting av vaktrom hjemmetjenesten.

### **ENØK-tiltak kommunale bygg**

Det vises til egen sak om investerings- og vedlikeholdsplan kommunale bygg, hvor det foreslås avsatt en ramme på kr 500.000 til gjennomføring av nærmere konkretiserte ENØK-prosjekter.

**Følgende prioriteres i perioden:**





