



MØTEBOK

<i>Styre, råd, utvalg</i>	<i>Møtested</i>	<i>Møtedato:</i>
Kommunestyret	Lunner rådhus, kommunestyresalen	26.03.2009

SAKER TIL BEHANDLING:

Sak 9/09

Referater kommunestyret 2009

Sak 10/09

Endringer i forhold til Handlingsprogram/Økonomiplan 2009-2012 og Virksomhetsplan/årsbudsjett 2009

Sak 11/09

Felles sosialtjeneste for Lunner og Gran kommuner

Sak 12/09

Ny arbeids og velferdsforvaltning - NAV. Samarbeidsavtale Sosialtjenesten for Lunner og Gran og NAV-Oppland

Sak 13/09

Disponering av eiendommen Harestua Gamle skole

Sak 14/09

Søknad om fritak fra politisk verv - Harald Tyrdal

Sak 15/09

Klima- og energiplan Lunner kommune. Merknads- og sluttbehandling

Sak 16/09

Utarbeidelse av rammer for det interkommunale samarbeidet på Hadeland

Sak 17/09

Merknads- og sluttbehandling - Reguleringsplan for Schiongsvingen

Sak 18/09

Hadelandsparken (Plan 92) - utnyttelsesgrad (BYA)



Sak nr	Styre/råd/utvalg:	Møtedato:
9/09	Kommunestyret	26.03.2009
1/09	Kommunestyret	12.02.2009

Saksbehandler: Inger-Lise Trehjørningen, Sekretær

REFERATER KOMMUNESTYRET 2009

KOMMUNESTYRETS VEDTAK:

Referatene ble tatt til orientering uten protokollerte merknader.

Ref.nr.:

- 06/09 Fylkesmannen i Oppland/ Oppland fylkeskommune – invitasjon til felles planstrategiarbeid for Oppland. Vedlagt.
- 07/09 Flyktningetjenesten – Påminnelse om flyktningeguideordningen. Vedlagt.
- 08/09 Skatteetaten – sak nr. 09/514-1 – Kontrollrapport 23008 vedrørende skatteoppkreverfunksjon i Lunner kommune. Vedlagt.
- 09/09 Møteprotokoll fra møte i kontrollutvalget 17.02.09. Vedlagt.
- 10/09 Møteprotokoll fra møte i eldrerådet 03.03.09. Vedlagt.
- 11/09 Møteprotokoll fra møte i kommunestyret 12.02.09. Vedlagt.
- 12/09 Møteprotokoll fra møte i råd for mennesker med nedsatt funksjonsevne 04.03.09. Vedlagt.
- 13/09 KS mener – nyhetsbrev nr. 1 datert 09.02.09 – vedtak/høringer på hovedstyres januarmøte 2009. Vedlagt.
- 14/09 KS – nyhetsbrev nr. 1, datert 09.02.09 – vedtak på hovedstyrets januarmøte 2009. Vedlagt.

Særutskrift av saken med saksframlegg sendes til:

Rett utskrift av møtebok.
Roa,

Utvalgssekretær



Sak nr	Styre/råd/utvalg:	Møtedato:
10/09	Kommunestyret	26.03.2009
11/09	Formannskapet	05.03.2009

Saksbehandler: Kirsti Nesbakken, Controller

ENDRINGER I FORHOLD TIL HANDLINGSPROGRAM/ØKONOMIPLAN 2009-2012 OG VIRKSOMHETSPLAN/ÅRSBUDSJETT 2009

KOMMUNESTYRETS VEDTAK:

1. Ny ordlyd innarbeides i dokumentets kapittel 11.1:
Generelt vedr. gebyrer og egenbetalinger
Det blir beregnet renter på alle ubetalte kommunale krav. Renter blir beregnet med virkning fra første dag etter forfall og med sats for forsinkelsesrenter – for tiden 10,0 % p.a. Forsinkelsesrenten vil bli regulert iht. Finansdepartementets fastsettelse.
2. Låneopptak i 2008 og fullmakter vedtas i tråd med dokumentets kap.13. Dette innebærer låneopptak på kr. 30 890 000 til investeringsformål og inntil 4 mill. kroner som Startlån (videreutlån). Rådmannen gis fullmakt til å ta opp lån, herunder signere lånedokumenter, forhandle, godkjenne og signere rentevilkår.

Behandling og avstemming:

Ordfører Anders Larmerud fremmet rådmannens innstilling som forslag til vedtak. Ordfører endret i møtet innstillingens pkt 1 til å lyde” - for tiden 10,0% p.a.”

Ved alternativ innstilling over formannskapetets innstilling og ordfører Anders Larmeruds endrede forslag til vedtak, ble ordfører Larmeruds forslag vedtatt med 23 mot 1 stemme avgitt for formannskapetets innstilling.

FORMANNSKAPETS INNSTILLING TIL KOMMUNESTYRET:

Låneopptak i 2009 og fullmakter vedtas i tråd med dokumentets kap.13. Dette innebærer låneopptak på kr. 30 890 000 til investeringsformål og inntil 4 mill. kroner som Startlån (videreutlån). Rådmannen gis fullmakt til å ta opp lån, herunder signere lånedokumenter, forhandle, godkjenne og signere rentevilkår.

Behandling og avstemming:

Adresse	Telefon	Telefax	E-post	Bankkonto	Bankkonto Skatt
Sandsvegen 1 2740 ROA	61 32 40 00 Nettadresse:	61 32 40 09 www.lunner.kommune.no	post@lunner.kommune.no	2030.07.40015	6345.06.05338

Rådmannen endret i møtet årstallene i sakens tittel, innstilling og saksutredning med følgende:

Handlingsprogram/økonomiplan 2008-2011 til 2009-2012 og virksomhetsplan/årsbudsjett 2008 til 2009.

Pkt. 1 falt med 5 mot 2 stemmer.

Pkt. 2 ble enstemmig vedtatt som formannskapetets innstilling til kommunestyret.

Rådmannens innstilling:

1. Ny ordlyd innarbeides i dokumentets kapittel 11.1:

Generelt vedr. gebyrer og egenbetalinger

Det blir beregnet renter på alle ubetalte kommunale krav. Renter blir beregnet med virkning fra første dag etter forfall og med sats for forsinkelsesrenter – for tiden 10,0 %. Forsinkelsesrenten vil bli regulert iht. Finansdepartementets fastsettelse.

2. Låneopptak i 2008 og fullmakter vedtas i tråd med dokumentets kap.13. Dette innebærer låneopptak på kr. 30 890 000 til investeringsformål og inntil 4 mill. kroner som Startlån (videreutlån). Rådmannen gis fullmakt til å ta opp lån, herunder signere lånedokumenter, forhandle, godkjenne og signere rentevilkår.

Sammendrag:

Saksutredning:

FAKTA:

Til rådmannens innstilling pkt 1:

Dokumentets kapittel 11.1 lyder slik:

Generelt vedr. gebyrer og egenbetalinger

Det blir beregnet renter på alle ubetalte kommunale krav. Renter blir beregnet med virkning 21 dager etter forfall og med sats for forsinkelsesrenter – for tiden 11.5%. Forsinkelsesrenten vil bli regulert i forhold til Norges Banks styringsrente.

Det er ønskelig at renter skal beregnes umiddelbart etter forfall, og det foreslås ny ordlyd i punkt 11.1.

Til rådmannens innstilling pkt 2:

Vedtaket punkt 11 lyder: Låneopptak i 2009 og fullmakter vedtas i tråd med dokumentets kap.13. Dette innebærer låneopptak på kr. 30 890 000 til investeringsformål og inntil 4 mill. kroner som Startlån (videreutlån). Rådmannen gis fullmakt til å ta opp lån og godkjenne rentevilkår.

Endrede dokumentasjonskrav fra bankene krever en ytterligere spesifisering av rådmannens fullmakt.

DOKUMENT I SAKEN:

Vedlagt:

Øvrige dokument:

Særutskrift av saken med saksframlegg sendes til:

Rett utskrift av møtebok.
Roa,

Utvalgssekretær



Sak nr	Styre/råd/utvalg:	Møtedato:
11/09	Kommunestyret	26.03.2009
8/09	Formannskapet	05.03.2009

Saksbehandler: Anne Grønvold, Rådgiver politikk og samfunn

FELLES SOSIALTJENESTE FOR LUNNER OG GRAN KOMMUNER

Lovhjemmel: Kommuneloven

KOMMUNESTYRETS VEDTAK:

1. Felles sosialtjenesten for Lunner og Gran kommuner etableres med hjemmel i kommuneloven § 28a fra 25. mai 2009
2. Avtale om interkommunalt samarbeid om felles sosialtjeneste for Lunner og Gran kommuner vedtas.
3. Det delegeres til rådmannen å godkjenne avtalens vedlegg.

Behandling og avstemming:

Formannskapet innstilling ble enstemmig vedtatt.

FORMANNSKAPETS INNSTILLING TIL KOMMUNESTYRET:

1. Felles sosialtjenesten for Lunner og Gran kommuner etableres med hjemmel i kommuneloven § 28a fra 25. mai 2009
2. Avtale om interkommunalt samarbeid om felles sosialtjeneste for Lunner og Gran kommuner vedtas.
3. Det delegeres til rådmannen å godkjenne avtalens vedlegg.

Behandling og avstemming:

Rådmannens innstilling ble enstemmig vedtatt som formannskapet innstilling til kommunestyret.

Rådmannens innstilling:

1. Felles sosialtjenesten for Lunner og Gran kommuner etableres med hjemmel i kommuneloven § 28a fra 25. mai 2009
2. Avtale om interkommunalt samarbeid om felles sosialtjeneste for Lunner og Gran kommuner vedtas.
3. Det delegeres til rådmannen å godkjenne avtalens vedlegg.

Kommunestyret vedtok i sak 69/07 "Ny arbeids- og velferdsforvaltning – NAV" følgende:
Kommunestyret anbefaler at det etableres ett felles NAV-kontor for Lunner og Gran lokalisert i Gran sentrum og slutter seg til konklusjonene i saksfremstillingen.

En forutsetning for dette har vært statens krav om å forholde seg til en kommunal avtalepart. Dette er foreslått løst ved at Gran og Lunner kommuner etablerer en felles sosialtjeneste gjennom et vertskommunesamarbeid hvor Gran kommune er vertskommune.

Gran kommune vil så bli avtalepart overfor staten i forhold til et felles NAV-kontor.

Saksutredning:

FAKTA:

Med bakgrunn i kommunestyrets vedtak hvor det anbefales å etablere ett felles NAV-kontor for Lunner og Gran lokalisert i Gran sentrum, har det pågått et omfattende arbeid. Dette har vært organisert som et eget prosjekt med eget budsjett.

Styringsgruppa for arbeidet har bestått av NAV-direktør, begge rådmennene og tillitsvalgte fra statlig og kommunal sektor. Det er tilsatt leder for det nye NAV-kontoret og vedkommende fungerer som prosjektleder og sekretær for styringsgruppa fram til etableringstidspunktet. I tillegg til styringsgruppa har ei prosjektgruppe arbeidet med de praktiske sidene ved de forestående endringene. Både på statlig og kommunal side er det administrativt arbeidet med avtalene som ligger til grunn for felles sosialtjeneste for Gran og Lunner kommuner og avtalene som regulerer NAV-samarbeidet. En har i noen grad kjøpt tjenester fra KS-advokatene.

Kommunene har hatt som intensjon i størst mulig grad å oppfylle intensjonene med denne reformen. En ønsket primært å lage et felles NAV-kontor hvor alle ansatte hadde samme tilsetningsforhold og der gjennom likt avtaleverk og like betingelser. Dette anså kommunene å være det beste utgangspunktet for å få til et fullt integrert NAV-kontor som ivaretar brukerne på en optimal måte. Dette var ikke mulig, da lovverket ikke ga rom for dette. Det ble sekundært arbeidet for et interkommunalt samarbeid etter kommuneloven §27. Dette for å etablere en felles sosialtjeneste for Gran og Lunner kommuner hvor begge kommuner var likeverdige parter i forhold til staten. Dette viste seg å påføre samarbeidet unødvendig store utgifter i forhold til dataløsninger og lisenser. Den valgte løsningen med et vertskommunesamarbeid hjemlet i kommuneloven § 28a, og med Gran kommune som vertskommune, er den løsningen som tilfredsstillende både økonomiske og organisatoriske forhold på en best mulig måte.

Samarbeidsavtale for vertskommunesamarbeid om felles sosialtjeneste for Gran og Lunner kommuner.

Vertskommuneavtalen er nødvendig for at det skal etableres et kontaktpunkt vis a vis staten. Det blir ikke et vanlig vertskommunesamarbeid i egentlig forstand, ettersom Gran kommune ikke skal utføre den faktiske virksomheten og treffe de beslutninger som ligger til den løpende drift på sosialtjenestens område. Alt skal delegeres videre til NAV-leder, og Gran

kommune som vertskommune blir for så vidt gjelder myndighet på sosialtjenestens område en ”mellomstasjon” for overføring av myndighet til NAV-kontoret.

Samarbeidet er inngått med hjemmel i kommuneloven §28a og er et administrativt samarbeid etter kommuneloven §28 b. Kommuneloven § 28b lyder slik:

§ 28b. Administrativt vertskommunesamarbeid

- 1. En kommune (samarbeidskommune) kan avtale med en annen kommune (vertskommune) at vertskommunen skal utføre oppgaver og treffe avgjørelser etter delegert myndighet fra samarbeidskommunen i enkeltsaker eller typer av saker som ikke er av prinsipiell betydning.*
- 2. Bestemmelsen i nr. 1 gjelder tilsvarende for vertskommunesamarbeid mellom fylkeskommuner.*
- 3. Delegasjon av myndighet som nevnt i nr. 1 skjer ved at kommunestyret eller fylkestinget selv gir instruks til egen administrasjonssjef om delegasjon til administrasjonssjefen i vertskommunen.*
- 4. Folkevalgte organer i vertskommunen har ikke instruksjons- eller omgjøringsmyndighet der delegasjon er skjedd i samsvar med nr. 3.*
- 5. En samarbeidskommune kan gi vertskommunen instruks om utøvelsen av den delegerte myndighet i saker som alene gjelder samarbeidskommunen eller berørte innbyggere.*
- 6. For vedtak vertskommunen treffer etter delegasjon fra en samarbeidskommune, har samarbeidskommunen samme omgjøringsmyndighet som etter forvaltningsloven § 35 første ledd.*

Vertskommuneavtalen fastsetter uttømmende hvilke myndighet etter lov om sosiale tjenester som er delegert fra kommunestyret i Lunner, via rådmannen i Lunner til rådmannen i Gran kommune. Etter arbeids- og velferdsforvaltningsloven § 13 skal sosialtjenesteloven kap. 5 og 5A være en obligatorisk del av NAV-samarbeidet. Staten og kommunene kan avtale at også andre av kommunens tjenester skal inngå i kontoret. Det er for forståelsen nevnt hvilke oppgaver dette i hovedsak vil gjelde, som er i overensstemmelse med oppgaver beskrevet i kommunesytrets sak 69/07. Et unntak er bostøtte som også overføres felles sosialtjeneste. Det legges til grunn at alt som delegeres til Gran som vertskommune skal overføres til NAV-kontoret.

Gran kommune vil opptre på vegne av begge kommunene i forbindelse med etablering av NAV-kontoret. Det er her tale om representasjonsmyndighet – ikke en beslutningsmyndighet. NAV-avtalen skal vedtas i begge kommunene før den er gyldig.

Avtalens punkt 4 sikrer ivaretagelse av kommunelovens § 28b nr. 5 og 6.

Det skal i hht. punkt 6 i avtalen tilstrebes at omfang, innhold og kvalitet på sosialtjenestens ytelser samordnes mellom de to kommunene så langt det lar seg gjøre. Dette er viktig i forhold til å tenke seg en fullt integrert sosialtjeneste. Ved etablering av felles sosialtjeneste for Lunner og Gran kommuner vil målsettinger for tjenestene vedtatt i den enkelte kommune bringes med inn i samarbeidet.

Det har vist seg at interkommunale samarbeider som ikke ligger i egen kommune lett kan få stor avstand til både politisk og administrativt nivå i kommunen. Dette vil bli forsøkt forbedret nå ved at det etableres felles rutiner for hvordan planlegging, budsjettering og rapportering skal foregå. Dette kan sees som et ledd i å følge opp forhold som ble pekt på i Asplan Viak sin rapport om interkommunale samarbeider mellom Gran og Lunner kommuner. Dette vil også bli fulgt opp i forhold til de øvrige interkommunale samarbeidene når disse samarbeidsavtalene blir revidert i hht. gjeldende lovgivning.

Et vanskelig spørsmål i interkommunale samarbeider er når en eller flere av kommunene ønsker å endre nivået på tjenesten. Denne avtalen legger følgende prinsipp til grunn: Dersom kommunestyrene ikke blir enige om årsbudsjett/økonomiplan for kommende år, legges inneværende årsbudsjett og gjeldende økonomiplan, justert for lønns- og prisstigning i tråd med forutsetningene i statsbudsjettet, som budsjett for kommende år.

Avtalen inneholder bestemmelser om utreden/avvikling og iverksetting.

Økonomi.

Inngangsbudsjett (årsbudsjett):

Alle våre kostnader knyttet til NAV-kontoret betales med overføring til Gran kommune. Gran kommune overtar arbeidsgiveransvaret for våre ansatte i sosialtjenesten og dermed utbetaling av lønn. Virksomhetsoverdragelsen ivaretas i tråd med gjeldende lov- og avtaleverk. Kostnader knyttet til økonomisk sosialhjelp fordeles mellom kommunene etter mottakerens bosted. Driftsutgifter og husleieutgifter fordeles forholdsmessig andel av det samlede innbyggertall i de to kommunene. Det innebærer ca. 61 % - 39 % fordeling mellom Gran og Lunner kommuner. "Inngangsbudsjettet" ligger som vedlegg til vertskommuneavtalen og er som følger:

INNGANGSBUDSJETT (ÅRSBUDSJETT) VED ETABLERING AV FELLES SOSIALTJENESTE FOR GRAN OG LUNNER			
	Gran	Lunne	Sum
Antall årsverk	10,3	5,55	15,85
Antall innbyggere	13 231	8 552	21 783
Lønnsutgifter	4 443	2 497	6 940
Lønn 50% NAV-leder			375
Drift kontor (art 1100 - 1299)	279	135	464
Lisenser	20	20	40
Husleie (fordeles mellom kommune og stat etter årsverk)			775
Felleskostnader bygg			95
El, renhold, vedlikehold			432
Sum			9 120
Sum fordelt etter innbyggertall	5 540	3 581	
Overheadkostnader		212	
Klientrettet	6 883	3 748	
Foreldrenettverk/ungd.kontakt/blåkors	210	50	
Rusinstitusjon	187		
Overføring fra flykningtjeneste og psykiatri	-2 353	-937	

Sum klientrettet	4 927	2 861	
Samlet budsjett sosialtjenesten	10 467	6 654	17 120

Kommentarer tilbudsjettforslaget:

Antall stillinger: Gran og Lunner kommuner går inn med de årsverkene kontorene har i den enkelte kommune ved etablering. I tillegg er det for Gran lagt inn 50 % stillingsressurs og i Lunner 20 % stillingsressurs knyttet til bostøtte. I Lunner er denne tjenesten på etableringstidspunktet lagt til Bygg og Eiendom.

Sum stillinger fra Gran og Lunner fordeles kostnadmessig i forhold til innbyggertall. Dette betyr at Lunner kommune styrker bemanningen noe, med tilsvarende reduksjon for Grans vedkommende. I forhold til at dette skal være et felles kontor anses det som rimelig å se helhetlig på dette og fordele den totale bemanningen som foreslått i forhold til innbyggertall. Budsjetterte lønnskostnader inneholder ikke lønnsvekst budsjettert sentralt i kommunene.

Lønn leder NAV-kontoret: I hht. avtalen mellom NAV Oppland og Gran kommune, behandlet i egen sak, skal kostnadene knyttet til leder NAV-kontoret fordeles med 50 % på staten og 50 % på kommunene. Tilsvarende vil gjelde for andre kostnader knyttet til NAV-leder, for eksempel reiseutgifter og kurs mv.. Kommunenes andel fordeles mellom kommunene i forhold til innbyggertall.

Drift kontor: Kostnadene bygger på kommunes budsjetter og summen fordeles mellom kommunene etter innbyggertall.

Husleie: Denne er budsjettert i tråd med husleieavtalen som er inngått mellom staten og utleier. Kostnadene fordeles mellom staten og kommunene i forhold til antall årsverk på NAV-kontoret. Staten har ved etablering 19,4 årsverk og kommunene 15,85 årsverk. Kommunenes kostnader fordeles mellom kommunene i forhold til innbyggertall.

Felleskostnader bygg: Eksempler på slike kostnader er utgifter til vaktmester, snørydding, strøing og for øvrig andel andre kostnader som skal henføres til fellesarealer i bygget og felles arealer utenom hus. Kostnadene skal i hht. husleieavtalen ikke overstige kr 150,- pr. år eks mva. pr. kvadratmeter leieareal. Disse kostnadene fordeles på samme måte som husleiekostnadene.

El, renhold og vedlikehold: Husleieavtalen inneholder bestemmelser om disse kostnadene, men fastsetter ikke nøyaktig nivå. Budsjettet er beregnet etter Holthe's kostnadsindeks. Sosialtjenesten har hatt slike kostnader når disse har vært lokalisert i rådhusene. Disse kostnadene har nødvendigvis ikke framstått like tydelig i sosialtjenestens egne regnskaper.

Overhead-kostnader: Når det inngås avtaler om interkommunalt samarbeid vil vertskommunene ha felleskostnader hvor de interkommunale samarbeidene skal bære sin andel. Eksempler på slike kostnader er regnskap, lønnsarbeid, porto, kopiering, sentral tillitsvalgtordning, sentralbord, arkiv, kontorutstyr mv. Lunner kommune betaler denne kostnaden til Gran kommune i hht. antall årsverk ved det samlede kontoret fordelt etter innbyggertall. Dersom noen av disse utgiftene er lokalisert til NAV-kontoret blir det et oppgjør mellom Gran kommune og NAV Oppland. Disse kostnadene har i Lunner kommune vært budsjettert i Fellestjenesten og inngår som en del av fellestjenestens tjenester til kommunens ulike tjenestesteder. Overheadkostnadene er pr. 1.1.2009 fastsatt til kr 33.440,- pr. årsverk. Beregning av overheadkostnader vil være gjenstand for vurdering når en gjør en gjennomgang på samtlige interkommunale samarbeider.

Klientrettede kostnader/inntekter: Disse kostnadene budsjetteres etter erfaringstall i den enkelte kommune. Kostnadene belastes kommunene i forhold til bostedskommune til mottakerne.

Årsbudsjettet (inngangsbudsjett): Ovenstående årsbudsjett er lagt innenfor den rammen som ble vedtatt av kommunestyret. Økte utgifter er saldert mot klientrettede kostnader som med utgangspunkt i regnskap 2008 er høyt budsjettet. FO har som helhet for høy budsjettering på sosialtjenesten men for lavt budsjettet på tiltak innen barneverntjenesten. Denne problemstillingen kommer vi tilbake til i rapporteringen per 1. tertial.

Årsbudsjett 2009:

For en del kostnader vil vi ikke få full årsvirkning i 2009, dette i forhold til etableringstidspunkt 25.5.2009. Dette gjelder lønn NAV-leder, alle kostnader knyttet til lokaler og overheadkostnadene. Det vil også være noe knyttet til antall årsverk ved det samlede kontoret. Det siste er ikke justert for, da det er mange usikkerhetspunkter knyttet til denne etableringen og dette betyr at presisjonsnivået vil kunne ha tilsvarende avvik.

Forslag til årsbudsjett 2009:

BUDSJETT 2009 MED ETABLERING AV FELLES SOSIALTJENESTE OG NAV-KONTOR			
FRA 25. MAI 2009			
	Gran	Lunne	Sum
Antall årsverk	10,3	5,55	15,85
Antall innbyggere	13 231	8 552	21 783
Lønnsutgifter	4 443	2 497	6 940
Lønn 50% NAV-leder			231
Drift kontor (art 1100 - 1299)	279	135	445
Lisenser	20	20	40
Husleie (fordeles mellom kommune og stat etter årsverk)			477
Felleskostnader bygg			58
Ei, renhold, vedlikehold			266
Sum			8 456
Sum fordelt etter innbyggertall	5 136	3 320	
Overheadkostnader		127	
Klientrettet	6 883	3 748	
Foreldrenettverk/ungd.kontakt/blåkors	210	50	
Rusinstusjon	187		
Overføring fra flyktningsjeneste og psykiatri	-2 353	-937	
Sum klientrettet	4 927	2 861	
Samlet budsjett sosialtjenesten	10 063	6 308	16 371

Dette budsjettet, hvor klientrettede kostnader er redusert og nye kostnader knyttet til NAV er lagt inn fra etableringstidspunktet, gir en omfordeling av budsjettet innen familie og oppvekstjenesten med kr 131', netto tilsvarende kroner 0,-.

Nødvendige budsjettjusteringer gjøres pr. 1. tertial.

Konklusjon med begrunnelse

Rådmannen anbefaler at formannskapet fremmer følgende innstilling for kommunestyret:

1. Felles sosialtjenesten for Gran og Lunner kommuner etableres med hjemmel i kommuneloven § 28a fra 25. mai 2009
2. Avtale om interkommunalt samarbeid om felles sosialtjeneste for Gran og Lunner kommuner vedtas.
3. Det delegeres til rådmannen å godkjenne avtalens vedlegg.

DOKUMENT I SAKEN:

Vedlagt:

Forslag til Samarbeidsavtale for vertskommunesamarbeid om felles sosialtjeneste for Gran og Lunner kommuner

Øvrige dokument:

Kommunestyrets sak 69/07 den 11.10.2007

Særutskrift av saken med saksframlegg sendes til:

Gran kommune v/rådmann Arne Skogsbakken og kommunalsjef Gaute Øvrebotten

Rådmann Tore M. Andresen

Fagforbundet v/hovedtillitsvalgt Hans Ivar Gustavsen

Kommunasjef Aslaug Dæhlen

FO v/tjenesteleder Janicke Brechan

Rett utskrift av møtebok.

Roa,

Utvalgssekretær



Sak nr	Styre/råd/utvalg:	Møtedato:
12/09	Kommunestyret	26.03.2009
9/09	Formannskapet	05.03.2009
69/07	Kommunestyret	11.10.2007
50/07	Formannskapet	06.09.2007

Saksbehandler: Anne Grønvold, Rådgiver politikk og samfunn

NY ARBEIDS OG VELFERDSFORVALTNING - NAV. SAMARBEIDSAVTALE SOSIALTJENESTEN FOR LUNNER OG GRAN OG NAV-OPPLAND

KOMMUNESTYRETS VEDTAK:

1. Samarbeidsavtalen mellom Sosialtjenesten for Lunner og Gran og NAV Oppland godkjennes.
2. Det delegeres via rådmannen i Lunner til rådmannen i Gran kommune, å godkjenne vedlegg til samarbeidsavtalen.

Behandling og avstemming:

Formannskapetets innstilling ble enstemmig vedtatt.

FORMANNSKAPETS INNSTILLING TIL KOMMUNESTYRET:

1. Samarbeidsavtalen mellom Sosialtjenesten for Lunner og Gran og NAV Oppland godkjennes.
2. Det delegeres via rådmannen i Lunner til rådmannen i Gran kommune, å godkjenne vedlegg til samarbeidsavtalen.

Behandling og avstemming:

Rådmannens innstilling ble enstemmig vedtatt som formannskapetets innstilling til kommunestyret.

Rådmannens innstilling:

1. Samarbeidsavtalen mellom Sosialtjenesten for Lunner og Gran og NAV Oppland godkjennes.
2. Det delegeres via rådmannen i Lunner til rådmannen i Gran kommune, å godkjenne vedlegg til samarbeidsavtalen.

Saksutredning:

FAKTA:

Arbeids- og velferdsforvaltningsloven §§ 13 og 14 forutsetter felles lokale kontorer som dekker alle kommuner og pålegger stat og kommune å etablere felles lokale NAV-kontor gjennom en forpliktende avtale mellom to likeverdige parter. KS og Arbeids- og velferdsetaten har utarbeidet en veileder for utarbeidelse av lokale samarbeidsavtaler.

Lunner kommunestyre vedtok i sak 69/07 en anbefaling om at det etableres ett felles NAV-kontor for Lunner og Gran lokalisert i Gran sentrum. Gran kommune fattet tilsvarende vedtak.

Etablering av felles kontor, NAV-Hadeland, har vært organisert som et prosjekt med styringsgruppe og prosjektgruppe. Det er tilsatt en felles leder for NAV-kontoret, på statlig avtaleverk, og vedkommende fungerer inntil etableringen som prosjektleder. Styringsgruppa for arbeidet har bestått av NAV-direktør, begge rådmennene og tillitsvalgte fra statlig og kommunal sektor. Prosjektgruppa har arbeidet med de praktiske sidene ved de forestående endringene. Både på statlig og kommunal side er det administrativt arbeidet med avtalene som regulerer NAV-samarbeidet.

Staten har stilt krav om at det etableres ett kontaktpunkt vis a vis staten i forhold til etablering og drift av felles NAV-kontor. Dette løses ved å etablere felles sosialtjeneste for Lunner og Gran kommuner. Avtale om dette er fremmet i egen sak. Gran kommune vil etter vertskommuneavtalen ha fullmakt til å representere Lunner kommune ved forhandlinger og ved inngåelse av avtale med staten om etablering av felles NAV-kontor for Lunner og Gran kommuner (NAV Hadeland). Det er imidlertid en forutsetning at fremforhandlet avtale forelegges begge kommunene til godkjenning før den inngås.

Samarbeidsavtale mellom Sosialtjenesten for Lunner og Gran og NAV Oppland

Staten har som tidligere nevnt stilt krav om et kontaktpunkt vis a vis staten i forhold til etablering og drift av NAV Hadeland. Med Gran kommune som vertskommune for felles sosialtjeneste, er dette kontaktpunktet Gran kommune. Det er derfor verd å merke seg at Lunner kommune i henhold til samarbeidsavtalen har anledning til å møte i samarbeidsmøte for NAV Hadeland. Samarbeidsmøtet er et koordinerende organ uten besluttende myndighet. Det er imidlertid viktig at begge kommunene kan møte her i forhold til å beholde eierskap og ivareta det ansvar som sosialtjenesten er for kommunene. Avtalens pkt. 3.1 beskriver samarbeidsmøtets funksjon.

Avtalens pkt. 3.2 fastsetter at NAV Hadeland skal ha en felles faglig og administrativ leder. Denne er pr. i dag ansatt i staten og finansieres 50 % fra staten og 50 % fra kommunene.

Intensjonene med NAV-reformen antas delvis å bli ivaretatt gjennom et fullt integrert NAV-kontor. I dette ligger at ansatte i Sosialtjenesten for Hadeland kan delegeres myndighet til

utføre oppgaver på Arbeids- og velferdsetatens myndighetsområde og vise versa. Delegasjonsvedtaket skal være vedlegg til samarbeidsavtalen.

Som vedlegg til samarbeidsavtalen skal det framgå hvilke tjenesteområder som inngår i NAV Hadeland. Innenfor sosialtjenesten vil det være sammenfallende med de tjenester som legges til Sosialtjenesten for Hadeland jfr. vertskommuneavtalen.

Sosialtjenesten i kommunene har mange samarbeidsparter som ikke overføres til NAV-kontoret. Det samme antas også å gjelde for den statlige delen av dette kontoret. For å nå målsettingene med NAV-reformen skal slikt samarbeid sikres gjennom strukturert og forpliktende samarbeid.

Avtalen bygger på maler som benyttes for alle NAV-kontorene. Punktene 9 – 11 er i liten grad omarbeidet i forhold til lokale ønsker.

Når det gjelder pkt. 12 har det vært viktig at NAV-kontoret lett kan identifiseres også for innbyggere i Lunner kommune, i forhold til at tjenester som inntil nå har vært lokalisert i egen kommune flyttes til Gran sentrum.

Vertskommuneavtalen regulerer det økonomiske mellomværende mellom Gran og Lunner kommuner, og Gran kommune er videre part i forhold til staten. Kostnader knyttet til leder er fastsatt i samarbeidsavtalen. Øvrig kostnadsfordeling vedtas i *Avtale om drift og forvaltning av eiendom*. Det gjelder husleie, felleskostnader, drift, renhold og vedlikehold av lokaler i henhold til avtale mellom staten og utleier. Denne avtalen er et viktig vedlegg til samarbeidsavtalen.

NAV-kontorene er en nyskaping i forhold til oppgaveløsning, bemanning og organisering. I dette ligger det en usikkerhet i forhold til hvilken bemanning som er nødvendig for å gjennomføre reformen både i en oppstartfase og på varig basis. Gran og Lunner kommune foreslår å etablere felles sosialtjeneste med en sum av den bemanning som kommunenes sosialtjenester har ved etablering. I tillegg kommer kommunenes andel av NAV-leder. Om dette er riktig nivå har en del usikkerhet knyttet til seg. Det blir redegjort for flere detaljer om dette i egen sak vedr. etablering av felles sosialtjeneste for Lunner og Gran.

Konklusjon:

Rådmannen anbefaler formannskapet å innstille følgende til kommunestyret:

1. Samarbeidsavtalen mellom Sosialtjenesten for Lunner og Gran og NAV Oppland godkjennes.
2. Det delegeres via rådmannen i Lunner til rådmannen i Gran kommune, å godkjenne vedlegg til samarbeidsavtalen.

DOKUMENT I SAKEN:

Vedlagt:

Samarbeidsavtale mellom Sosialtjenesten for Lunner og Gran og NAV Oppland, med tilhørende vedlegg

Øvrige dokument:

Kommunestyrets sak 69/07 Ny Arbeids- og Velferdsforvaltning – NAV

Særutskrift av saken med saksframlegg sendes til:

Gran kommune v/rådmann Arne Skogbakken og kommunalsjef Gaute Øvebotten

NAV Oppland

Prosjektleder Tone Elisabeth Andersen

Rådmann Tore M. Andresen

Kommunalsjef Aslaug Dæhlen

Leder FO Janicke Brechan

Rett utskrift av møtebok.

Roa,

Utvalgssekretær



Sak nr	Styre/råd/utvalg:	Møtedato:
13/09	Kommunestyret	26.03.2009
12/09	Formannskapet	05.03.2009
67/07	Kommunestyret	11.10.2007
54/07	Formannskapet	06.09.2007

Saksbehandler: Anne Grønvold, Rådgiver politikk og samfunn

DISPONERING AV EIENDOMMEN HARESTUA GAMLE SKOLE

KOMMUNESTYRETS VEDTAK:

1. Lunner kommune er positiv til å kunne overføre Gamleskolen på Harestua vederlagsfritt til en stiftelse. Det måtte stilles betingelser både i forhold til istandsetting og om evt. tilbakeføring til Lunner kommune i tilknytning til en slik overdragelse.
2. Interimgruppa for bevaring av Gamleskolen på Harestua bes ta kontakt med Kloppa og Lunner Røde Kors Hjelpekorps for om mulig å etablere et samarbeid knyttet til Gamleskolen, herunder muliggjøre at Lunner Røde Kors Hjelpekorps kan bygge garasje. Dette vil antakelig kreve en dispensasjon fra kommuneplanens arealdel, og dette må ikke betraktes som et forhåndstilsagn om slik dispensasjon.
3. Interimgruppa for bevaring av Gamleskolen på Harestua må innen utgangen av august legge fram en prosjektplan som inneholder
 - Framdriftsplan, herunder avklare behov for nødvendige planavklaringer
 - Budsjett
 - Oversikt over dugnadsinnsats og hvordan denne gjennomføres

Behandling og avstemming:

Representanten Eigil Morvik fremmet rådmannens innstilling som forslag til vedtak.

Ved alternativ avstemming over formannskapetets innstilling og repr. Morviks forslag til vedtak ble formannskapetets innstilling vedtatt med 22 stemmer mot 2 stemmer avgitt for repr. Morviks forslag.

FORMANNSKAPETS INNSTILLING TIL KOMMUNESTYRET:

1. Lunner kommune er positiv til å kunne overføre Gamleskolen på Harestua vederlagsfritt til en stiftelse. Det måtte stilles betingelser både i forhold til istandsetting og om evt. tilbakeføring til Lunner kommune i tilknytning til en slik overdragelse.

2. Interimgruppa for bevaring av Gamleskolen på Harestua bes ta kontakt med Kloppa og Lunner Røde Kors Hjelpekorps for om mulig å etablere et samarbeid knyttet til Gamleskolen, herunder muliggjøre at Lunner Røde Kors Hjelpekorps kan bygge garasje. Dette vil antakelig kreve en dispensasjon fra kommuneplanens arealdel, og dette må ikke betraktes som et forhåndstilsagn om slik dispensasjon.
3. Interimgruppa for bevaring av Gamleskolen på Harestua må innen utgangen av august legge fram en prosjektplan som inneholder
 - a. Framdriftsplan, herunder avklare behov for nødvendige planavklaringer
 - b. Budsjett
 - c. Oversikt over dugnadsinnsats og hvordan denne gjennomføres

Behandling og avstemming:

Repr. Ulf Rogneby fremmet alternativ innstilling i saksutredningen som forslag til vedtak, som lyder:

- ”1. Lunner kommune er positiv til å kunne overføre Gamleskolen på Harestua vederlagsfritt til en stiftelse. Det måtte stilles betingelser både i forhold til istandsetting og om evt. tilbakeføring til Lunner kommune i tilknytning til en slik overdragelse.
1. Interimgruppa for bevaring av Gamleskolen på Harestua bes ta kontakt med Kloppa og Lunner Røde Kors Hjelpekorps for om mulig å etablere et samarbeid knyttet til Gamleskolen, herunder muliggjøre at Lunner Røde Kors Hjelpekorps kan bygge garasje. Dette vil antakelig kreve en dispensasjon fra kommuneplanens arealdel, og dette må ikke betraktes som et forhåndstilsagn om slik dispensasjon.
 2. Interimgruppa for bevaring av Gamleskolen på Harestua må innen utgangen av august legge fram en prosjektplan som inneholder
 - Framdriftsplan, herunder avklare behov for nødvendige planavklaringer
 - Budsjett
 - Oversikt over dugnadsinnsats og hvordan denne gjennomføres”

Ved alternativ avstemming over rådmannens innstilling og repr. Ulf Rognebys forslag til vedtak, ble repr. Rognebys forslag enstemmig vedtatt som formannskapetets innstilling til kommunestyret.

Rådmannens innstilling:

1. Eiendommen Gamleskolen på Harestua søkes omregulert til næringsformål. Bygningen på eiendommen fjernes.

Saksutredning:

FAKTA:

Hva som skal skje med Harestua gamle skole har vært oppe til beslutning flere ganger før. Sist som sak i kommunestyret i sak 67/07 den 11.10.2007. Da ble det fattet følgende vedtak:

1. *Saken utsettes i påvente av omregulering.*
2. *Tomten omreguleres til næringsformål.*
3. *Bygningen stenges.*
4. *Rådmannen bes vurdere alternative lokaler for dagens brukere.*

Harestua skole er en eiendom på 5,3 mål med et gammelt skolebygg fra ca 1880. Store deler av arealet ligger i byggeforbudssone i forhold til avstand fra elva og fra veien. Huset er i dårlig stand og er nå stengt for bruk. Dag Lindbråten, bygningsvernrådgiver ved Randsfjordmuseene, har vurdert Harestua gamles skoles verneverdi. Konklusjonen hans er at Harestua gamle skole bør bevares. Slik saksbehandler leser tilstandsanalysen krever det et omfattende arbeid med til dels store kostnader.

Lunner kommune har fått flere henvendelser vedr. Harestua gamle skole og tomta den ligger på. Disse henvendelsene har delvis vært behandlet tidligere:

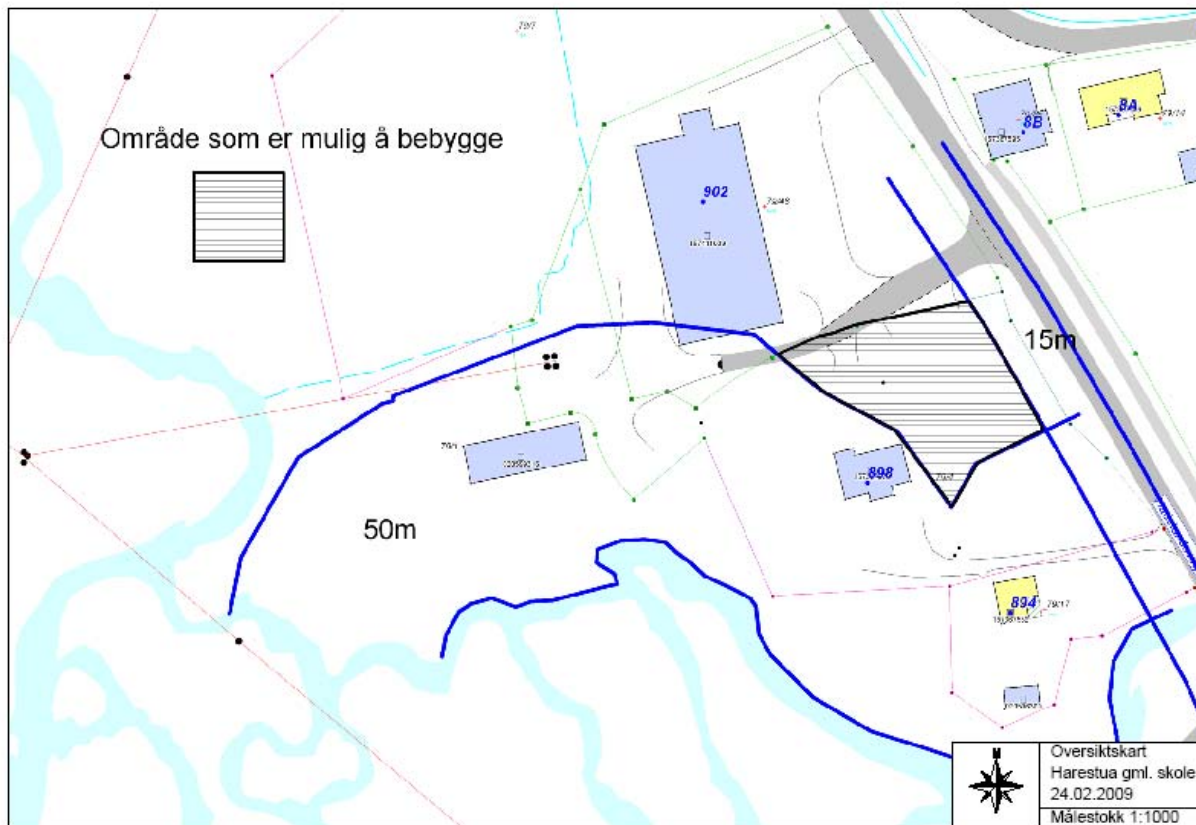
- Furumo Eiendom AS, ønsker å kjøpe eiendommen for bruk til næringsformål
- Harestua Maleklubb, underskriftskampanje for bevaring av skolen
- Kloppa, vedr. hockeybanen
- Lunner Historielag, bevaring av Gamleskolen på Harestua
- Interimgruppa for bevaring av Gamleskolen på Harestua
- Lunner Røde kors Hjelpekorps, søknad om tomt til garasje

De to sistnevnte henvendelsene er av ny dato og bakgrunn for at saken legges fram på nytt. Disse henvendelsene følger vedlagt saken.

Interimgruppa for bevaring av Gamleskolen på Harestua ønsker å etablere en stiftelse for aktuelle aktører som kan representere lokalbefolkningen i forhold til å ta vare på Gamleskolen. Det understrekes i brevet at kommunen ikke skal ha utlegg verken administrativt eller økonomisk når det gjelder eiendommen.

Lunner Røde Kors hjelpekorps søker kommunen om tomt der de kan sette opp en garasje for sine ambulanser, snøscooter og ATV, samt plass til et lite depot. Dette behovet skyldes at de selger sitt korpshus Sliperiet på Mylla. Dette er for stort for deres formål. De leier pr. i dag garasje av Lunner Allmenning, men nye leiepriser gjør dette for dyrt. Spørsmålet er derfor om det kan være muligheter for å bygge egnet garasje på tomta til Gamleskolen på Harestua.

Kloppa har etablert hockeybane på eiendommen. Det vises til vedlagte brev.



Kartskisse over eiendommen 79/17

VURDERING/DRØFTING:

1. Forhold til gjeldende handlingsplan og annet planverk

Det aktuelle området er i dag regulert til allmenntilgjengelige formål i kommuneplanens arealdel. Både bevaringsgruppa og Røde Kors Hjelpekorps sine ønsker om bruk av området er i tråd med formålet. Det er byggeforbudssone på store deler av tomten. Det skyldes avstand til elva mot vest og til veien mot øst.

2. Økonomiske forhold/forhold til budsjett og økonomiplan

Det er ikke budsjettet midler til Gamleskolen på Harestua i økonomiplanen for inneværende 4-årsperiode.

Interimgruppa for bevaring av Gamleskolen på Harestua har ikke lagt fram noen oversikt over økonomi knyttet til å istandsette bygningen. Det foreligger heller ingen plan over hvor stor dugnadsinnsats en må beregne og om dette er realistisk å få gjennomført. Det er heller ikke skissert noen framdriftsplan.

3. Alternative løsningsforslag.

Kommunestyrets vedtak i sak 67/07 er rådmannens syn i denne saken. Dette ut i fra at dette er den politiske viljen. Bygningen er stengt, men omregulering er ikke foretatt.

Så er det slik at et hvert kommunestyrevedtak gjelder inntil nytt blir fattet. Valget mellom ”utvikling og bevaring” er ofte motsetninger, og det er ikke sjelden at en opplever at det er myndighetene som pålegger bevaring. Det blir fra Dag Lindbråten uttrykt at Gamleskolen er ett av de eldste kulturminnene i Lunner kommune. Det er ofte vanskelig å få eierne til å vedlikeholde eldre bygninger. I dette tilfellet har vi ei gruppe som ønsker å bevare. Spørsmålet blir nærmest om Lunner kommune som eier av bygningen og eiendommen har tro på dette prosjektet. I dette ligger om det er økonomisk gjennomførbart, om det er mulig å skape nok entusiasme til å gjennomføre nødvendig dugnad. Arbeidet må gjennomføres i tråd med gjeldende lover og forskrifter. Saksbehandler antar da at det også vil være behov for å leie inn noe fagfolk til arbeidet. Dette vil være et ”evig prosjekt”, da det vil være driftskostnader knyttet til et slikt sted.

Det er i hovedsak tre interessenter knyttet til Gamleskolen på Harestua: Interimgruppa for bevaring av Gamleskolen på Harestua, Kloppa og evt. Lunner Røde Kors Hjelpekorps. Dersom disse tre aktørene i samarbeid kunne legge en plan for hvordan Gamleskolen på Harestua kan bli et sted til glede og nytte for innbyggerne, så vil det kunne bli et mer robust og levedyktig prosjekt enn om ildsjeler jobber hver for seg.

4. Konklusjon med begrunnelse

Rådmannen ser at saken kan ha to alternative forslag til løsninger. Rådmannen anbefaler formannskapet å innstille overfor kommunestyret i tråd med sist vedtak i sak 67/07:

1. Eiendommen Gamleskolen på Harestua søkes omregulert til næringsformål.
2. Bygningen på eiendommen fjernes.

Som alternativ kunne følgende ha vært innstilt.

4. Lunner kommune er positiv til å kunne overføre Gamleskolen på Harestua vederlagsfritt til en stiftelse. Det måtte stilles betingelser både i forhold til istandsetting og om evt. tilbakeføring til Lunner kommune i tilknytning til en slik overdragelse.
5. Interimgruppa for bevaring av Gamleskolen på Harestua bes ta kontakt med Kloppa og Lunner Røde Kors Hjelpekorps for om mulig å etablere et samarbeid knyttet til Gamleskolen, herunder muliggjøre at Lunner Røde Kors Hjelpekorps kan bygge garasje. Dette vil antakelig kreve en dispensasjon fra kommuneplanens arealdel, og dette må ikke betraktes som et forhåndstilsagn om slik dispensasjon.
6. Interimgruppa for bevaring av Gamleskolen på Harestua må innen utgangen av august legge fram en prosjektplan som inneholder
 - a. Framdriftsplan, herunder avklare behov for nødvendige planavklaringer
 - b. Budsjett
 - c. Oversikt over dugnadsinnsats og hvordan denne gjennomføres

DOKUMENT I SAKEN:

Vedlagt:

Brev fra Kloppa, arkiv 07/1744-6

Brev fra interimgruppa for bevaring av Gamleskolen på Harestua, arkiv 07/1744-8

Brev fra Lunner Røde Kors Hjelpekorps, arkiv 07/1744-9

Øvrige dokument:

Underskriftkampanje for bevaring Harestua Gamle skole
Forespørsel om kjøp av eiendommen Harestua Gamle skole
Vedrørende riving av Harestua gamle skole

Særutskrift av saken med saksframlegg sendes til:

Lunner Røde Kors Hjelpekorps v/Roar Blyverket, Karimoen 1, 2743 Harestua
Interimgruppa for bevaring av Gamleskolen på Harestua, v/Renate Kalmar, Kloppavegen 7,
2743 Harestua
Furumo eiendom AS, v/Øystein Myra, 2743 HARESTUA
Kloppa ballklubb, Postboks 9, 2743 HARESTUA
Bygg og Eiendom v/tjenesteleder Guri Kjærem

Rett utskrift av møtebok.
Roa,

Utvalgssekretær



Sak nr
14/09

Styre/råd/utvalg:
Kommunestyret

Møtedato:
26.03.2009

Saksbehandler: Reidun Midtlie, Utvalgssekretær

SØKNAD OM FRITAK FRA POLITISK VERV - HARALD TYRDAL

Lovhjemmel: Kommuneloven § 15.

KOMMUNESTYRETS VEDTAK:

Harald Tyrdal gis fritak fra sitt verv som leder av adhoc-utvalget for ny organisasjonsplan for Lunner kommune fra d.d.

Som ny leder velges: Anders Larmerud

Behandling og avstemming:

Repr. Lasse Lehre foreslo Anders Larmerud som ny leder i ad-hoc-utvalget.

Ordførerens innstilling ble enstemmig vedtatt.
Foreslått leder ble enstemmig valgt.

Ordførerens innstilling:

Harald Tyrdal gis fritak fra sitt verv som leder av adhoc-utvalget for ny organisasjonsplan for Lunner kommune fra d.d.

Som ny leder velges:

FAKTA:

Harald Tyrdal søker i brev av 24.02.09 om fritak fra sitt verv som leder av adhoc-utvalget for ny organisasjonsplan for Lunner kommune fra d.d.

Søknaden er begrunnet med stor arbeidsbelastning i forbindelse med ny jobb samt private årsaker. Samlet sett gjør dette at han synes det vil være krevende å ivareta vervet på en tilfredsstillende måte.

Etter kommunelovens § 15.2 kan fritak for kortere tidsrom eller resten av valgperioden innvilges for den som ikke uten uforholdsmessig vanskelighet eller belastning kan skjøtte sine verv.

Konklusjon:

Harald Tyrdal gis fritak fra sitt verv som leder av adhoc-utvalget for ny organisasjonsplan for Lunner kommune fra d.d.

Det velges ny leder.

DOKUMENT I SAKEN:**Vedlagt:**

Ingen.

Øvrige dokument:

Søknad om fritak som medlem i overformynderiet

Søknad om fritak som medlem i kommunestyret

Søknad om fritak som meddommer i tingretten

Søknad om tidsavgrenset permisjon fra politiske verv

Vedr. Søknad om fritak som meddommer i tingretten

Søknad om fritak Kommunestyre og Utviklingsutvalg resten av valgperioden

Søknad om fritak fra felles forliksråd

Forliksråd - oppnevning av utvalg av faste møtefullmektiger 2008-2011

Søknad om fritak fra politiske verv

Svar på søknad om fritak fra felles forliksråd Kopi av brev til Knut Raddum

Søknad om fritak som medlem i formannskap, regionråd og ad hoc samf

Søknad om permisjon fra kommunestyret og alle andre verv for høsten 2008 og våren 2009

Søknad om permisjon fra kommunestyret fram til primo august 2009

Søknad om permisjon fra kommunestyret og alle andre verv fra februar og ut perioden

Søknad om permisjon fra politiske verv Ad-hoc-utvalg - Ny organisasjonsplan for Lunner kommune

Trekker søknad om permisjon fra kommunestyret og alle andre verv fra februar og ut perioden

Søknad om fritak fra politisk verv Adhoc-utvalget for ny organisasjonsplan i Lunner kommune fra d.d.

Særutskrift av saken med saksframlegg sendes til:

Harald Tyrdal, Postboks 118, 2717 Grua
Valgt leder
Revisjonen

Rett utskrift av møtebok.
Roa,

Utvalgssekretær



Sak nr	Styre/råd/utvalg:	Møtedato:
15/09	Kommunestyret	26.03.2009
14/09	Utviklingsutvalget	19.03.2009
3/09	Utviklingsutvalget	05.02.2009
56/07	Kommunestyret	30.08.2007
48/07	Utviklingsutvalget	23.08.2007

Saksbehandler: Ellen Margrethe Stabursvik, Rådgiver miljø/plan

KLIMA- OG ENERGIPLAN LUNNER KOMMUNE. MERKNADS- OG SLUTTBEHANDLING

KOMMUNESTYRETS VEDTAK:

Klima- og energiplan for Lunner kommune 2009-2014 vedtas med innarbeidede endringer. Klima- og energiplanen innarbeides i kommunedelplanen for samfunn med følgende endringer:

Side 17:

I annet avsnitt strykes fra og med 3. setning og ut avsnittet.

Side 10:

Pkt. 3.1, første avsnitt flyttes til pkt.3.4.

Side 31 pkt. 16.3:

Utrede og ta stilling til direkte kommunale og nasjonale tilskudd til bioenergianlegg.

Side 22:

Stryke 2. avsnitt under ”hovedmål”.

Behandling og avstemming:

Repr. Bjørn H. Morstad fremmet følgende endringsforslag:

” Stryke 2. avsnitt under ”hovedmål” på side 22.”

Representanten Morstad’s endringsforslag ble vedtatt med 13 mot 11 stemmer.

Utviklingsutvalgets innstilling med vedtatt endring ble enstemmig vedtatt.

UTVIKLINGSUTVALGETS INNSTILLING TIL KOMMUNESTYRET:

Klima- og energiplan for Lunner kommune 2009-2014 vedtas med innarbeidede endringer. Klima- og energiplanen innarbeides i kommunedelplanen for samfunn med følgende endringer:

Side 17:

I annet avsnitt strykes fra og med 3. setning og ut avsnittet.

Side 10:

Pkt. 3.1, første avsnitt flyttes til pkt.3.4.

Side 31 pkt. 16.3:

Utrede og ta stilling til direkte kommunale og nasjonale tilskudd til bioenergianlegg.

Behandling og avstemming:

Repr. Lasse Lehre fremmet følgende endringsforslag:

”Side 30:

1. Stryke pkt. 12.4.

2. Side 20:

Stryke andre avsnitt under Vegtrafikk.”

Repr. Bjørn Haugen Morstad fremmet følgende endringsforslag:

”Side 17:

1. I annet avsnitt strykes fra og med 3. setning og ut avsnittet.

2. Side 10:

Pkt. 3.1, første avsnitt flyttes til pkt. 3.4.

3. Side 22:

Hovedmål, andre avsnitt, stryke siste del av setningen---og vil innen---.”

Repr. Børre Vannebo fremmet følgende endringsforslag:

”Side 22 under hovedmål:

Lunner kommune skal være en seriøs bidragsyter til at landet kan bli klimanøytralt, og vil ha som mål å innen 2020 kutte utslippene av klimagasser tilsvarende 30% av kommunens utslipp i 1991.”

Repr. Torill N. Klevmark fremmet følgende tilleggsforslag:

”Side 31 pkt. 16.3:

Utrede og ta stilling til direkte kommunale og nasjonale tilskudd til bioenergianlegg.”

Repr. Lasse Lehres endringsforslag pkt. 1 og 2 falt med 7 mot 2 stemmer.

Repr. Børre Vannebo trakk sitt endringsforslag.

Repr. Bjørn H. Morstads endringsforslag pkt 1 ble vedtatt med 8 mot 1 stemme.

Repr. Bjørn H. Morstads endringsforslag pkt. 2 ble enstemmig vedtatt.

Repr. Bjørn H. Morstads endringsforslag pkt. 3 falt med 6 mot 3 stemmer.

Repr. Torill N. Klevmarks tilleggsforslag ble enstemmig vedtatt.

Rådmannens innstilling med vedtatte endringer/tillegg ble vedtatt med 7 mot 2 stemmer som utvalgets innstilling til kommunestyret.

Rådmannens innstilling:

Klima- og energiplan for Lunner kommune 2009-2014 vedtas med innarbeidede endringer.

Klima- og energiplanen innarbeides i kommunedelplanen for samfunn.

Sammendrag:

Forslag til klima- og energiplan for Lunner kommune 2009-2014 har vært lagt ut til offentlig ettersyn og sendt på høring med høringsfrist 25.2.2009. Det kom inn 6 høringsuttalelser. Enkelte momenter fra høringsuttalelsene er foreslått tatt inn i planen.

Saksutredning:

FAKTA:

Forslag til klima- og energiplan for Lunner kommune ble utarbeidet i 2008 i nært samarbeid med de andre Hadelandskommunene. Hadeland er med i prosjektet Grønne energikommuner som skal få kommunene til å satse på energieffektivisering, fornybar energi, som bioenergi, og å få ned klimagassutslippene i sine kommuner. Kommunene som er med i programmet Grønne energikommuner, skal:

- forankre satsingen i kommunenes overordnede planlegging og integrere satsingen i kommunenes ordinære plan- og styringssystem
- utarbeider energi- og miljøplan, eller sørge for at dette temaet er innarbeidet på andre måter i kommunens planarbeid
- fastsette konkrete mål for reduksjon av utslipp av klimagasser i kommunen

Saksopplysninger

Utviklingsutvalget behandlet saken, saksnr. 3/09 den 5.2.2009 og vedtok å sende forslag til klima- og energiplan for Lunner kommune 2009-2014 på høring. Høringsfristen ble satt til 25. februar 2009. Enkelte organisasjoner har påpekt at høringsfristen var noe kort og administrasjonen har derfor valgt å ta med i vurderingen også de høringsuttalelser som kom inn etter fristen

Det kom inn 6 høringsuttalelser hvor innholdet oppsummeres under vurdering/drøfting. Høringsuttalelsene er vedlagt i sin helhet. Det har kommet mange viktige og gode innspill. Mye blir ikke innarbeidet i planen på dette tidspunkt, planen er en førstegenerasjonsplan og kan ikke ventes å være perfekt fra dag en. Derimot vil vi ta med alle høringsinnspill videre i arbeidet med klima- og energi, og i mange tilfeller innarbeide flere av disse gode innspillene ved rullering av kommunedelplanen for samfunn. Det er avgjort at det ikke skal lages flere separate klima- og energiplaner for kommunen, men derimot at temaet skal innarbeides inn i

kommunens delplan for samfunn. Da er det av stor betydning at alle viktige momenter kommer med i dette store plandokumentet og at klima og energi har høyeste fokus i gjennomføringen av planen og i den videre rulleringen av den.

Flere av høringsuttalelsene har kommentert planens vage målsettinger. En klargjøring av kommunens ambisjonsnivå når det gjelder energiomlegging og reduksjon av klimagasser er etterlyst. Dette har også vært noe av det vanskeligste i arbeidet med planen. Administrasjonen har spisset målsettingen til kommunen i arbeidet med høringsutkastet, men ser gjerne at politikerne kommer med en klargjøring på hva de ønsker at vi skal oppnå i kommunens klimaarbeid i neste runde av arbeidet med klima- og energi i samfunnsplanen.

For ytterligere fakta og bakgrunnsstoff i saken vises til saksfremlegg i sak nr 3/09 i utviklingsutvalget den 5.2.2009 da det ble vedtatt at planforslaget skulle sendes ut på høring

VURDERING/DRØFTING:

1. Innkomne høringsuttalelser

Merknad fra Oppland Fylkeskommune, innkommet 20.2.2009

Oppland Fylkeskommune påpeker at biltrafikk er et problem i kommunen vår. Spredt bebyggelse, pendlere til Oslo og Gardermoen og ikke fullt utbygd kollektivnettverk er noen av årsakene til dette. Planen ansees å være god, men det påpekes at det kunne være tiltak med som gikk tydeligere på å oppmuntre befolkningen til å kjøre kollektivt.

Kommunens kommentar: Det er tiltak med i planen som søker å bedre kollektivtilbudet. Ved et bedre kollektivtilbud og tilrettelegging vil sannsynligvis andelen brukere øke.

Merknad fra Naturvernforbundet i Gran og Lunner, innkommet 25.2.2009.

Det påpekes at tallene for Lunner kommunes klimagassutslipp og energiforbruk er usikre. Tallene er i mange tilfeller nasjonale tall som er tilpasset lokale forhold. I tillegg gjelder tallene innad i kommunen og sier ikke noe om innbyggernes faktiske utslipp da det for eksempel ikke er med flyreiser.

Lunner kommunes visjon etterspørres: ” ”Nær naturen, nær byen” er en flott visjon som passer inn i en slik plan. Visjonen kan gi klimaplanen en retning som harmoniserer med kommuneplanen og dermed gir planen en klarere profil. Med nærhet til naturen kan man både mene en fysisk nærhet til naturen, men også en følelsesmessig nærhet. Gjennom nærhet til naturen følger også ansvar og engasjement for å være miljøvennlig.”

Ellers gis det innspill om:

- Større vekt på det biologiske mangfoldet i kommunen.
- Fokus på utebarnehager og uteskole og miljø-/klimagevinsten som dette gir
- En styrking av Lunner som ”nær-ferie-område”
- Ønske om konkretisering av tiltak i landbruket, spesielt øko-tiltak

- Flere holdningsskapende tiltak.

Naturvernforbundet i Gran og Lunner understreker også at de gjerne trekkes mer inn i arbeidet med klima- og miljø i kommunen, de ønsker å bidra.

Kommunens kommentar: Det er tatt inn en tydeliggjøring i planens kapittel 3.1 som sier noe om at utslippstallene for kommunen bare gjelder det som skjer i kommunen og ikke alt utslipp kommunens innbyggere bidrar til i sitt daglige forbruk og virke utenfor kommunen.

Kommunens visjon er også innarbeidet i planen i kapittel 4.1

Når det gjelder de andre innspillene, er det tiltak som allerede dekker flere av områdene om enn i varierende grad. For eksempel har vi tiltak som går mot barn og unge i skole og barnehage, jfr. "Miljøskolesekken". Landbruket er med, dette samme gjelder holdningsskapende tiltak. Biologisk mangfold er nevnt i forbindelse med bioenergi og skogskjøtsel. Det er viktig å være klar over at bevaring av det biologiske mangfoldet, hvilket vi er forpliktet til, ikke nødvendigvis er forenlig med et stort uttak av biomasse fra skogene.

Merknad fra Ester Elise Haga, innkommet i saksbehandlingssystemet 26.2.2009

Ser det som positivt at kommunen ønsker å gå i front i klimaarbeidet i Lunner og at vi har laget denne planen.

Haga gir konkrete innspill på:

- Halmfyring, som kan være et problem for omgivelsene hvis det ikke gjøres riktig. Det bør stilles krav.
- Vedfyring, pellets, briketter
- Bilbruk, kollektivtilbud, gang- og sykkelstier
- Tilrettelegging for fornybar energi (utenom elektrisitet) ved bygg av nye hus.

Kommunens kommentar: Kommunen synes det er viktig at halmbrenning og annen bruk av biobrensel gjøres korrekt så det ikke er til sjenanse for andre og for at effekten skal være best mulig. Disse innspillene vil vi ta videre til de rette fora. Det bør også være stort fokus på biobrensel og alternative fyringsformer i kommunen fremover

Vi mener også at utbygging av kollektivtrafikk og gang- og sykkelveier er av stor viktighet og mener at dette bør stå i fokus i hele planperioden og ellers i kommunens arbeid og planer.

Merknad fra Statens Vegvesen innkommet i saksbehandlingssystemet 26.2.2009

Kommenterer trafikken i kommunen, veinettet og bebyggelsesmønster. Påpeker at det bør legges opp til at folk kan og vil kjøre mindre bil.

Vegvesenet er av den oppfatning at Lunner kommune, gjennom sin Klima- og energiplan, ivaretar føringer i Nasjonal transportplan og Rikspolitiske retningslinjer for samordnet areal- og transportplanlegging.

Kommunens kommentar: Kommunen anser også at tiltak som vil redusere bilkjøringen i og gjennom kommunen som meget viktige. Det må tilrettelegges for mindre bilbruk og også

jobbes for å endre folks holdninger til bilbruk slik at det kjøres mindre. Dette arbeidet bør stå høyt i fokus i kommunen de neste årene.

Merknad fra Oslo og Omland Friluftsråd, innkommet saksbehandlingssystemet 26.2.2009

Roser kommunen for å ta initiativ lokalt.

Har innspill på:

- Sykkelveinett
- Prinsipper om klimaforandring generelt
- Kantvegetasjon
- Grå flater

Kommunens kommentar: Vi mener disse punktene er ivaretatt i denne planen eller i andre planer, forskrifter og lignende vi må forholde oss til, og vil fortsatt ha disse viktige sakene i fokus i arbeidet vårt fremover.

Uttalelse fra Fylkesmannen i Oppland. Innkommet saksbehandlingssystemet 4.3.2009

Fylkesmannen savner et høyere ambisjonsnivå og tydeligere målsettinger. De ønsker også at det skal skilles mellom skogbruk og jordbruk istedenfor å omtale det hele som landbruk.

Ellers gis det blant annet følgende merknader:

- En klargjøring av Klimaforliket og et ønske om at planen sees i sammenheng med kommunens økonomiplan.

- Det er et ønske om bedre datagrunnlag for veitrafikken som gjør det enklere å skille mellom lokal-, pendler-, landbruks- og gjennomgangstrafikk.
- Landbruket bør deles og behandles som skogbruk og jordbruk, da skogbruk ansees som å gi et nettobidrag til binding av CO₂.
- Diskusjon over CO₂ – bindingen i ulike typer skog. Skogbruket bør optimaliseres med hensyn på reduksjon av klimagasser.
- Det etterspørres tydeligere målsettinger og mer konkrete og tallfesta mål for energiomlegging og klimagassreduksjon i ulike sektorer. Det påpekes også at det er positivt at tiltak i handlingsplanen er tidfesta og at ansvar for tiltaket er plassert i organisasjonen.
- Kostnader og investeringsbehov bør klargjøres.
- Mer målrettede tiltak innefor skogbruk og jordbruk etterlyses.

Kommunens kommentar: Målsettingene har blitt spisset noe i planen. Det har også blitt skrevet et eget kapittel som tar for seg kostnader. Det hadde vært ønskelig med et bedre datagrunnlag, slik er det alltid, og dette er noe vi kan jobbe med i årene fremover – hvis det settes av ressurser til det. Flere av merknadene bør bringes videre og bli med i arbeidet med klima- og energi i årene som kommer

Fylkesmannen kommer med flere gode innspill til tiltaksdelen. Administrasjonen har valgt å ikke ta med disse/endre på tiltakene i denne omgang, men vil ta med seg denne tilbakemeldingen i det videre arbeid da vi ser at det er flere gode forslag til tiltak her.

2. Personalmessige forhold

Det er viktig at denne planen følges opp politisk og på høyeste administrative nivå. Tiltakene er i all hovedsak gitt sine ansvarlige for gjennomførelsen, men en er avhengig av en sterk politisk interesse og press for å få gjennomført tiltakene.

Det arbeides for å opprette en felles ”klimapådriver”-stilling for Hadeland og denne anses å være av stor viktighet for å få gjennomført tiltak og oppnå reduksjon av klimagassutslipp i Lunner. Selv om det ansettes en klimapådriver, så er det kommunene selv, befolkningen og bedrifter som skal gjennomføre tiltakene og det må settes fokus på og avsettes ressurser til dette arbeidet.

3. Økonomiske forhold/forhold til budsjett og økonomiplan

Noen av tiltakene krever at det settes av penger og noen krever direkte investering. For å få gjennomført for eksempel holdnings- og opplæringskampanjer mot ansatte i kommunen er det nødvendig at det settes av midler.

4. Annet

Det har blitt gjort noen andre endringer i klima- og energiplanen fra administrasjonens side. Tiltaksdelen har gjennomgått en ”språkvask” som ikke berører innholdet i tiltakene.

Et eget kapittel om kostnader i tilknytning til gjennomføring av tiltakene, kapittel 4.24 har blitt skrevet av administrasjonen.

5. Konklusjon med begrunnelse

Det har kommet inn mange bra og fyldige høringsuttalelser og en velger å ta noen av forslagene og rettelsene inn i planen slik det er kommentert over. Forslag til endringer er uthevet i vedlagte plan.

Det anbefales at planen vedtas med innarbeidede endringer.

DOKUMENT I SAKEN:

Vedlagt:

Klima og energiplan for Lunner kommune.

Fylkesmannen i Oppland, Klima- og energiplan – høringsuttalelse

Oslo og Omland Friluftsråd, Klima- og energiplan – høringsuttalelse

Statens Vegvesen, Klima- og energiplan 2009-2014 Offentlig ettersyn
Ester Elise Haga, Klima – og energiplan 2009-2014 Merknad
Naturvernforbundet i Gran og Lunner, Høringsuttalelse
Oppland Fylkeskommune, Klima og energiplan for Lunner kommune 2009-2014 - høring

Øvrige dokument:

Melding om vedtak - grønn energikommune - igangsetting av arbeidet med energi- og miljøplan. Kopi av brev til KS
Søknad om støtte til klima- og energiplan i Lunner kommune
Tilsagn om tilskudd til søknad for Kommuneprogram: Energi- og klimaplan i Lunner kommune
Tilskuddsbrev Lunner kommune - referanse 07/855. Retur av underskrevet tilskuddsbrev
Kommunedelplan for energi og klima for Gran, Lunner og Jevnaker Innhenting av energi og klimadata
Kommunedel plan for energi og klima for Gran, Lunner og Jevnaker Oppdatering av fakta om Bioenergi på Hadeland
Driftstilskudd til nettverkene i Grønne energikommuner
Samarbeid om kjøp av bistand til utarbeidelse av Energi- og klima- plan for Gran, Jevnaker og Lunner kommuner
Bestilling av data om bioenergi til Energi- og klimaplanene for Hadelandskommunene
Enova og KS utvikler nettportal for kommunenes status i arbeidet med energi- og klimaplan
Frist for sluttrapport - Klima- og energiplan
Bestilling av annonse - høring
Klima- og energiplan for Lunner kommune 2009-2014 - høring
Klima/Energiarbeidet i Lunner kommune
Høringsuttalelse
Klima- og energiplan 2009-2014 Merknad
Klima- og energiplan 2009-2014 Offentlig ettersyn
Klima- og energiplan Lunner - høringsuttalelse

Særutskrift av saken med saksframlegg sendes til:

ENOVA SF, Abelsgate 5, 7030 TRONDHEIM
FNF Oppland, Pb 368, 2602 LILLEHAMMER
Frantz, ,
Fylkesmannen i Oppland, landbruksavd, Serviceboks, 2626 LILLEHAMMER
Fylkesmannen i Oppland, Miljøvernadv, Serviceboks, 2626 LILLEHAMMER
Gran kommune, Rådhusvegen 39, 2770 JAREN
Grønne energikommuner, ,
Hadeland bonde- og småbrukerlag, v/Arve Høibybråten, Korsrudlinna 247, 2730 LUNNER
Hadeland og Ringerike avfallsselskap, Mysmyrveien 10, 3520 JEVNAKER
Jernbaneverket, Pb 4350, 2308 HAMAR
Jevnaker kommune, Kirkegata 6, 3520 JEVNAKER
La Viggadalen leve v/Petter Erik Haga, , 2730 LUNNER
Lunner bondelag v/Trygve Brandrud, Hovlandsvegen 31, 2740 ROA
Lunner og Jevnaker almenninger, Almenningskontoret, 2743 HARESTUA
Lunner produkter, Postboks 33, 2713 Roa
Lunner skogeierlag, v/Turid Ohren, Korsrudlinna 681, 2720 GRINDVOLL
Naturvernforbundet i Gran og Lunner, Pb 99, 2716 HARESTUA
Oppland fylkeskommune, Serviceboks, 2626 LILLEHAMMER
Oslo og omland friluftsråd, Pb 8896 Youngstorget, 0028 OSLO

Statens vegvesen region øst, Pb 1010 Skurva, 2605 LILLEHAMMER
Ungdomsrådet i Lunner, ,
Ester Elise Haga, 2730 Lunner

Rett utskrift av møtebok.
Roa,

Utvalgssekretær



Sak nr	Styre/råd/utvalg:	Møtedato:
16/09	Kommunestyret	26.03.2009
10/09	Formannskapet	05.03.2009
26/08	Kommunestyret	24.04.2008
17/08	Formannskapet	10.04.2008

Saksbehandler: Anne Grønvold, Rådgiver politikk og samfunn

UTARBEIDELSE AV RAMMER FOR DET INTERKOMMUNALE SAMARBEIDET PÅ HADELAND

KOMMUNESTYRETS VEDTAK:

1. Lunner kommunestyre gir sin tilslutning til at det igangsettes arbeid for å utvikle et felles allmenngyldig dokument som beskriver rammene for det interkommunale samarbeidet på Hadeland.
2. En felles viljeserklæring knyttet til dette samarbeidet skal legges fram til behandling i det enkelte kommunestyre.

Behandling og avstemming:

Formannskapet innstilling ble enstemmig vedtatt.

FORMANNSKAPETS INNSTILLING TIL KOMMUNESTYRET:

1. Lunner kommunestyre gir sin tilslutning til at det igangsettes arbeid for å utvikle et felles allmenngyldig dokument som beskriver rammene for det interkommunale samarbeidet på Hadeland.
2. En felles viljeserklæring knyttet til dette samarbeidet skal legges fram til behandling i det enkelte kommunestyre.

Behandling og avstemming:

Rådmannens innstilling ble enstemmig vedtatt som formannskapet innstilling til kommunestyret.

Rådmannens innstilling:

1. Lunner kommunestyre gir sin tilslutning til at det igangsettes arbeid for å utvikle et felles allmenngyldig dokument som beskriver rammene for det interkommunale samarbeidet på Hadeland.
2. En felles viljeserklæring knyttet til dette samarbeidet skal legges fram til behandling i det enkelte kommunestyre.

Saksutredning:

Regionrådskoordinatør har utarbeidet en saksutredning til bruk i alle tre kommunene. Denne saken bygger på dette forslaget.

I forbindelse med at kommunestrukturprosessen på Hadeland stoppet opp etter stortingsvalget i 2005, besluttet kommunestyrene i Gran og Lunner å omdisponere midlene de hadde fått til denne prosessen til kjøp av konsulenthjelp for å få en evaluering av det interkommunale samarbeidet.

Asplan Analyse ble engasjert og rapporten ”Kartlegging av interkommunalt samarbeid – Gran og Lunner kommune” forelå i februar i fjor. Rapporten er senere behandlet av de to kommunestyrene som har tatt denne til etterretning.

Rapporten inneholder bl.a.

- En oversikt over ulike former for interkommunalt samarbeid og lovgrunnlaget for disse.
- Oversikt over dagens samarbeidsordninger mellom Gran og Lunner.
- Gjennomgang og vurdering av de enkelte samarbeidene.
- Innspill til hvordan en kan bedre forutsetningene for samarbeid mellom kommunene.

Regionrådets vurdering:

Regionrådet for Hadeland har i 2008 gjennomført en prosess hvor rådets virksomhet og organisering er vurdert. Saken har vært behandlet på regionrådets møter i høst, samt på egen evalueringskonferanse på Randsvangen 29. august. Arbeidet har bl.a. ført til at det er utarbeidet nytt reglement. Dette vil senere bli sendt kommunene til endelig behandling.

Da regionrådet for Hadeland behandlet saken på nytt i møte 30. januar i år ble følgende vedtak fattet:

Det igangsettes et arbeid for å utvikle et felles allmenngyldig dokument som beskriver rammene for det interkommunale samarbeidet på Hadeland.

Arbeidet vil danne grunnlaget for forslag til felles viljeserklæring knyttet til dette samarbeidet.

Det kreves tilslutning fra kommunene for å gjennomføre arbeidet.

Av saksframlegget framgår det at det allmenngyldig dokument må beskrive rammene for det interkommunale samarbeidet på Hadeland og omhandle de generelle forutsetningene og retningslinjene for alt slikt samarbeid.

Det videre arbeidet:

Det bør tas hensyn til følgende elementer ved utarbeidelse av et slikt dokumentet på Hadeland:

- Rammene for det interkommunale samarbeidet må utformes slik at disse kan innarbeides i eksisterende og framtidige avtaler, som en felles ”standardisert” del, som bl.a. beskriver grunnlag og rutiner for samarbeidet.
- Rammene må utarbeides slik at de kommunene som vil mest skal få anledning til å gjennomføre det de ønsker. Det må også tas hensyn til at ikke alle kommunene finner det hensiktsmessig å delta i alle samarbeidsoppleggene.
- Arbeidet som må igangsettes kan trolig bygge videre på det arbeidet som pågår for å utvikle felles plattform for NAV-samarbeidet mellom Gran og Lunner.
- En gjennomgang og vurdering av eksisterende samarbeidsavtaler må inngå i arbeidet.
- Rapporten ”Kartlegging av interkommunalt samarbeid – Gran og Lunner kommuner” vil være et viktig utgangspunkt for det videre arbeidet.
- Vurdere om regionrådet skal ha en annen rolle i forhold til de interkommunale samarbeidene.
- Dokumentet som utarbeides bør kunne danne grunnlag for en felles viljeserklæring og visjon for det interkommunale samarbeidet på Hadeland.

Det er jobbet med dette flere steder. I Midt-Telemarkrådet (Bø, Sauherad og Nome) er slike rammer beskrevet i en rutinehåndbok, som bl.a. beskriver organisering etter kommunelovens § 28 og ledelse, rollefordeling, budsjett rutiner, økonomisk fordelingsnøkkel, rapportering og økonomirutiner. I Lillehammerregionen (Lillehammer, Øyer og Gausdal) gjennomføres det et "En for tre samarbeid". Dette innebærer at en av kommunene, på en del avtalte områder, er delegert ansvaret for å utføre funksjoner for alle kommunene i samarbeidet. Erfaringer og dokumentasjon fra disse samarbeidene kan innhentes. I tillegg finnes det mange andre eksempler og vurderinger av interkommunalt samarbeid ellers i Norge.

I tråd med vedtaket i Regionrådet for Hadeland 30. januar i år, legges saken fram for behandling i kommunestyrene i Gran, Jevnaker og Lunner.

Konklusjon:

For å skape en felles plattform for interkommunalt samarbeid mellom Hadelandskommunene bør det utarbeides en felles viljeserklæring for dette. Viljeserklæringen må stadfeste sentrale elementer for samarbeidet mellom kommunene, samt gi føringer for innholdet i rutinebeskrivelsene som bør utarbeides.

Rådmannen anbefaler formannskapet å innstille følgende til kommunestyret:

1. Lunner kommunestyre gir sin tilslutning til at det igangsettes arbeid for å utvikle et felles allmenngyldig dokument som beskriver rammene for det interkommunale samarbeidet på Hadeland.
2. En felles viljeserklæring knyttet til dette samarbeidet skal legges fram til behandling i det enkelte kommunestyre.

DOKUMENT I SAKEN:

Vedlagt:

Øvrige dokument:

Kartlegging Interkommunalt samarbeid mellom Gran og Lunner kommune. Rapport utarbeidet av Asplan Viak AS
Regionrådets saker 45/08 og 4/09

Særutskrift av saken med saksframlegg sendes til:

Gran og Jevnaker kommuner
Regionrådet v/regionrådskoordinator

Rett utskrift av møtebok.

Roa,

Utvalgssekretær



Sak nr	Styre/råd/utvalg:	Møtedato:
17/09	Kommunestyret	26.03.2009
16/09	Utviklingsutvalget	19.03.2009
4/09	Utviklingsutvalget	05.02.2009

Saksbehandler: Camilla Torgersen, Arealplanlegger

MERKNADS- OG SLUTTBEHANDLING - REGULERINGSPLAN FOR SCHIONGSVINGEN

Lovhjemmel: Plan og bygningsloven

KOMMUNESTYRETS VEDTAK:

Med hjemmel i plan- og bygningsloven § 27-2 godkjenner Lunner kommune reguleringsplan for Schionsvingen med følgende endringer:

Plankart:

- Anleggsbeltet på dyrka marka på gnr./bnr. 67/22 reduseres til det halve.
- Parkeringsplassene tilknyttet Fa6 tas ut.
- Jordet på eiendommen gnr./bnr. 89/2 får ny atkomst via Fa6.

Vedtaket kan påklages i henhold til plan- og bygningsloven § 15, jf. Forvaltningslovens kap. VI av part eller annen med rettslig klageinteresse. En eventuell klage må fremsettes skriftlig til Lunner kommune innen 3 - tre - uker fra underretning om vedtaket.

Behandling og avstemming:

Representantene Eva Berg og Michael Caffrey fratrådte møtet under behandling av deres habilitet.

De ble enstemmig erklært inhabile etter forvaltningslovens § 6,a og tiltrådte møtet igjen etter behandling av saken.

Utviklingsutvalgets innstilling ble enstemmig vedtatt.

UTVIKLINGSUTVALGETS INNSTILLING TIL KOMMUNESTYRET:

Med hjemmel i plan- og bygningsloven § 27-2 godkjenner Lunner kommune reguleringsplan for Schionsvingen med følgende endringer:

Plankart:

- Anleggsbeltet på dyrka marka på gnr./bnr. 67/22 reduseres til det halve.
- Parkeringsplassene tilknyttet Fa6 tas ut.
- Jordet på eiendommen gnr./bnr. 89/2 får ny atkomst via Fa6.

Vedtaket kan påklages i henhold til plan- og bygningsloven § 15, jf. Forvaltningslovens kap. VI av part eller annen med rettslig klageinteresse. En eventuell klage må fremsettes skriftlig til Lunner kommune innen 3 - tre -uker fra underretning om vedtaket.

Behandling og avstemming:

Utvalgsleder Eva Berg fratrådte møtet under behandling av hennes habilitet. Hun ble enstemmig erklært inhabil i h.h.t. forvaltningslovens § 6.a, og tiltrådte møtet igjen etter behandling av saken.

Nestleder Torill N. Klevmark ledet møtet under behandling av saken.

Rådmannens innstilling ble enstemmig vedtatt som utviklingsutvalgets innstilling til kommunestyret.

Rådmannens innstilling:

Med hjemmel i plan- og bygningsloven § 27-2 godkjenner Lunner kommune reguleringsplan for Schiongsvingen med følgende endringer:

Plankart:

- Anleggsbeltet på dyrka marka på gnr./bnr. 67/22 reduseres til det halve.
- Parkeringsplassene tilknyttet Fa6 tas ut.
- Jordet på eiendommen gnr./bnr. 89/2 får ny atkomst via Fa6.

Vedtaket kan påklages i henhold til plan- og bygningsloven § 15, jf. Forvaltningslovens kap. VI av part eller annen med rettslig klageinteresse. En eventuell klage må fremsettes skriftlig til Lunner kommune innen 3 - tre -uker fra underretning om vedtaket.

Sammendrag:

Reguleringsplan for Schiongsvingen gjelder utbedring av deler av fv. 12 og er utarbeidet og fremmet av Statens vegvesen. Planen har vært ute til 1. gangs offentlig ettersyn og Statens vegvesen har merknadsbehandlet planen. Det foreslås noen justeringer av planen, men disse er ikke av en slik karakter at ny høring bør gjennomføres. Statens vegvesen ber derfor om at kommunen foretar merknads- og sluttbehandling og underretter de berørte om resultatet av planbehandlingen.

Saksutredning:

FAKTA:

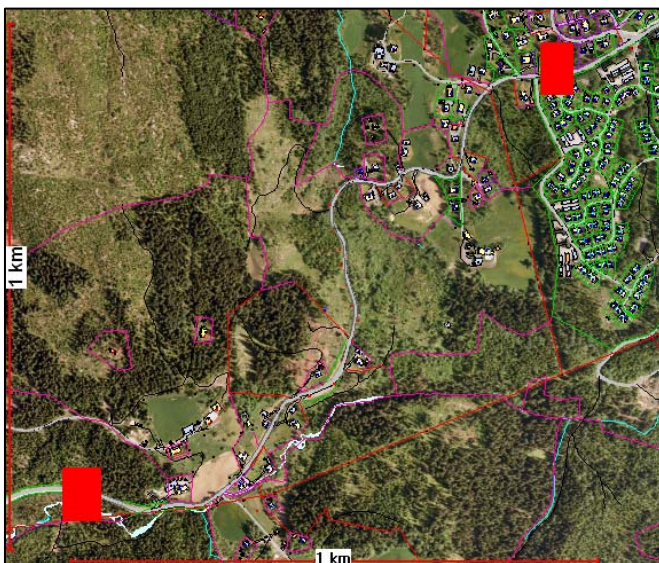
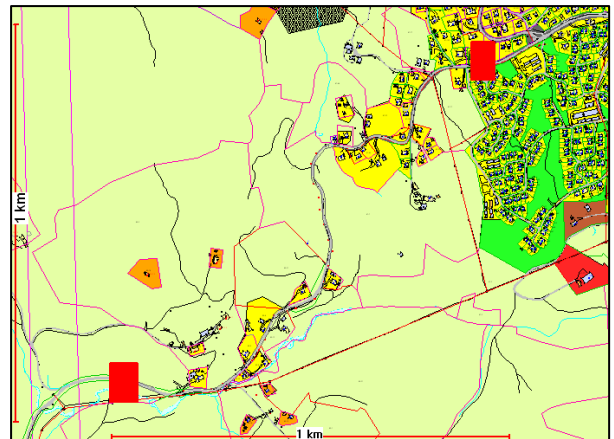
1. Bakgrunn for saken

Forslag til reguleringsplan for Schiongsvingen lå ute til offentlig ettersyn i perioden 06.02.2009-11.03.2009. Planen er deretter kommentert/merknadsbehandlet av Statens vegvesen før den er sendt til Lunner kommune for behandling.

2. Saksopplysninger

Planområdet er lokalisert langs fv. 12, vest for Grua sentrum. Fullstendig oversikt over eiendommer involvert finnes i planbeskrivelsen. Det er snakk om tilegning og/eller ekspropriering av deler av flere eiendommer, samt et bolighus.

Det er gjennomført 2 åpne møter på Grua skole i forbindelse med reguleringsplanen, med representanter fra Statens vegvesen og arealplanlegger fra Lunner kommune tilstede. Statens vegvesen har i tillegg vært i dialog med flere grunneiere underveis.



Tiltakshaver Statens vegvesen ønsker å sikre en mer trafikksikker og fremkommelig vei etter dagens vegnormaler. Deler av vegen inngår i Handlingsprogram for fylkesveier 2006-2009. Planen omfatter en veilengde på ca 1,5 km. Det er ikke krav om konsekvensutredning i forbindelse med reguleringsplanen.

Kartene viser lokaliseringen av planområdet på Kommuneplan for Lunner 2005-2016 og ortofoto.

3. Innkomne høringsuttalelser i forbindelse med offentlig ettersyn – og behandling av disse (Statens vegvesen)

Med bakgrunn i innspillene som er kommet i forbindelse med offentlig ettersyn har Statens vegvesen kommentert/merknadsbehandlet planen før oversendelse til kommunen. Dette er blant annet viktig fordi det er en vegteknisk plan som skal tilfredsstillende standarder og håndbøker for fylkesveg og avkjørsler, samt være i tråd med tekniske vurderinger. Administrasjonen stiller seg bak Statens vegvesens vurderinger av planen.

Statens vegvesens oversendelse og behandling gjengis i sin helhet her:

- merknadene finnes i sin helhet i vedlegget ”merknadsbehandling statens vegvesen -

Lunner kommune
Sandsvegen 1
2740 ROA

Behandlende enhet:	Saksbehandler/innvalgsnr	Vår referanse:	Deres referanse:	Vår dato:
Region øst	Nils Kristian Raddum - 61137234	2007/107089- 028		13.03.2009
Vestoppland distrikt				

Reguleringsplan for fv. 12 Schiongsvingen i Lunner kommune - Merknadsbehandling

Vi viser til offentlig ettersyn av reguleringsplan for fv. 12 Schiongsvingen i Lunner kommune i perioden 6. februar til 11. mars 2009.

Det har kommet følgende uttalelser fra etater/organisasjoner:

- Oppland fylkeskommune kulturvern og regional utvikling – brev datert 06.03.09
- Fylkesmannen i Oppland – brev datert 11.03.09

Det har kommet følgende merknader fra berørte grunneiere:

- Elsa Ryen, gnr./bnr. 67/22 – brev datert 24.02.09
- Frank og Cecilie Stavem, gnr./bnr. 67/66 – brev datert 03.03.09
- Finn Øivind Carstensen, gnr./bnr. 89/8 – brev datert 09.03.09
- Håkon Kristiansen, gnr./bnr. 89/2 – e-post datert 11.03.09

Kopier av samtlige merknader og uttalelser følger vedlagt.

Vi har følgende kommentarer til merknadene:

1. Oppland fylkeskommune – Kulturvern og regional utvikling 06-03-2009 Uttalelse vedrørende offentlig ettersyn av reguleringsplan for fv. 12 – Schiongsvingen

Det orienteres generelt rundt bakgrunn for planarbeidet. Uttalelsen til planen er delt i to – en del fra fagenhet regional utvikling og en fra kulturvern. Brevet er å anse som en samlet uttalelse fra de to fagenhetene.

Fagenhet for regional utvikling viser til at innkomne merknader ved planoppstart er gjengitt, kommentert og medvirkningsprosessen er godt ivaretatt. Videre påpekes det at planforslaget vil trykke en ulykkesbelastet veg, og at barn og unges interesser ivaretas gjennom anlegging av fortau på deler av strekningen. Videre bemerkes

det at planforslaget legger opp til en minst mulig berøring av dyrka mark. Det vil likevel måtte gjøres vurderinger i forhold til eksisterende boliger med atkomst, og noe dyrka mark vil dermed bli berørt i følge planbeskrivelsen.

Fagenhet for regional utvikling har for øvrig ingen merknader til planen.

Fagenhet for kulturvern opplyser om forholdene til automatisk fredede kulturminner. Det ble ved varsel om oppstart varslet arkeologisk befaring. På grunn av stor pågang av saker høsten 2008, rakk ikke kulturminnemyndighetene å gjennomføre befaringen før vinteren. Det opplyses om at det ikke er kjent automatisk fredede kulturminner i konflikt med det planlagte tiltaket. Det er generelt kjent få automatisk fredede kulturminner i denne delen av Lunner. Fordi det er lavt potensial for funn av automatisk fredede kulturminner i dette området, har de gjort en ny vurdering av behovet for arkeologisk befaring. De avstår fra kravet om arkeologisk befaring i tilknytning til reguleringsplan for fv. 12. Fagenhet for kulturvern vil imidlertid gjøre oppmerksom på at dersom det i forbindelse med tiltak i marka blir funnet automatisk fredete kulturminner som ikke er kjent, skal arbeidet straks stanses i den grad det berører kulturminnene eller deres sikringssoner på fem meter, i henhold til lov om kulturminner § 8. Melding skal snarest sendes til kulturminnemyndighetene i Oppland fylkeskommune slik at vernemyndighetene kan gjennomføre en befaring og avklare om tiltaket kan gjennomføres og eventuelt vilkårene for dette.

I merknad om forholdene til nyere tids kulturminner vises det til at det ligger en verneverdig bygning på gnr./bnr. 67/75. I forbindelse med varsel om oppstart ble det påpekt at det bør søkes å finne en løsning for vegutbedringen som berører bygningen og miljøet den står i, på en skånsom måte. Det er foretatt en vurdering som påpeker at bygningen har en verneverdi som del av det spesielle miljøet langs Myllavegen. Den har videre en høy kulturhistorisk verdi som den første skolestua på Grua. Videre påpekes det at bygningen er modernisert og har dermed en lav verdi med tanke på autentisitet, men et bevaringsverdig preg og utforming. Det vises videre til de tre alternative vurderingene av trasé, der valget falt på alternativet som sanerer bygningen, til fordel for trafiksikkerhet og fremkommelighet.

I en vurdering av bygningsverdiene samlet sett og i forhold til å bedre fremkommeligheten og trafiksikkerheten i området, vurderes det slik at i denne saken veier samfunnsinteressene tyngre. Fylkeskonservatoren vil derfor ikke gå i mot riving av gnr 67 bnr 75.

Fylkeskonservatoren ber imidlertid om at bygningen i forbindelse med nedtaking, blir dokumentert. Dokumenteringen kan utføres i regi av Randsfjordmuseet og fylkeskonservatoren ser det som naturlig at Statens vegvesen dekker utgiftene ved en slik dokumentasjon. Fylkeskonservatoren ber til slutt om at dokumenteringsmaterialet blir oversendt fylkeskommunen for arkivering.

Kommentar

Statens vegvesen ser positivt på vurderingen fra fagenhet regional utvikling og tar dette til etterretning.

Statens vegvesen registrerer at fagenhet for kulturvern har frafalt kravet om befaring, fremsatt ved varsel om oppstart av planarbeid. Statens vegvesen stiller seg bak den nye vurderingen som er gjort med hensyn til dette. Vi vil naturlig nok være oppmerksomme gjennom anleggsfasen og selvfølgelig melde i fra om eventuelle funn av automatisk fredete kulturminner, i henhold til anmodning fra Oppland fylkeskommune og lovverket.

Vedrørende forhold til nyere tids kulturminner er Statens vegvesen kjent med at kulturminnemyndighetene har interesser knyttet til bygningen på gnr./bnr. 67/75. Vi har søkt flere løsninger for vegtrasé forbi eiendommen. Statens vegvesen ser positivt på fagenhet kulturvern sin vurdering av samfunnsinteressenes tyngde i denne saken. Statens vegvesen vil søke bistand hos Randsfjordmuseet for dokumentering av bygningen i forbindelse med nedtaking. En vurdering av kostnader og fremdrift må på plass før avtale om arbeidet kan inngås.

2. Fylkesmannen i Oppland

11-03-2009

Lunner kommune – reguleringsplan for fylkesveg 12, Schiongsvingen – høring

Fylkesmannen viser til brev med høring av reguleringsplan for utbedring av fv. 12, Schiongsvingen. Fylkesmannen merker seg at det er tatt hensyn til de fleste landbruksfaglige merknadene som ble gitt i varsel om oppstart av planarbeid. Fylkesmannen påpeker videre at anlegging av midlertidig trafikkområde over dyrka mark

langs vegen er uheldig. En måte å gjøre ulempene mindre på vil være å redusere tiden som anleggsbeltet er i bruk så mye som mulig. Dette for å sikre at de dyrka arealene ikke er ute av drift lenger enn nødvendig.

Kommentar

Statens vegvesen registrerer at Fylkesmannen i det vesentligste er positiv til de valgte løsninger i planforslaget. Statens vegvesen er kjent med at midlertidig trafikkområde kan være uheldig på dyrka mark over lengre tid. Det kan også være uheldig med trafikkering av tungt utstyr på denne typen mark. Statens vegvesen ønsker primært å benytte så lite som mulig av det midlertidige trafikkområdet i anleggsperioden. Noe av grunnen til dette er at vi er pliktig å erstatte innretninger og anlegg som skulle bli ødelagt av oss innefor området. Vi benytter ikke dette området, med mindre vi ser oss nødt til det for å sikre tilfredsstillende trafikksikkerhet og fremkommelighet for trafikkanter og arbeidere langs vegen.

3. Gnr./bnr. 67/22 Elsa Ryen 24-02-2009 **Omlegging av fylkesveg 12 i Schiongsvingen, Grua**

Det vises til oversendte reguleringsplan og følgebrev. Merknadene til planen er som følger:

Det vises til kommentarer fra Fylkesmannen i Oppland som forutsetter at Statens vegvesen ikke benytter dyrket mark til riggområde (midlertidig trafikkområde). Videre orienteres det om at det er bygget privat kloakkanlegg med spredegrøfter for 4 år siden i området. Videre påpekes det at dreneringen i området heller ikke vil tåle så store påkjenninger.

Det er i dag et le i gjerdet som går langs med fylkesvegen. Dette brukes kun noen ganger i året, da hovedatkomsten til jordet er for bratt for høstemaskiner.

Det henvises videre til vedtak i Lunner Almenning der de forlanger at Statens vegvesen opparbeider udyrket jord for å opprettholde allmenningsretten. Matjorden må taes vare på og brukes til dette arbeidet etter at området er ryddet for busker og kratt.

Hele eiendommen er i dag inngjerdet. Grunneier forutsetter at det settes opp nye gjerder etter at vegen er ferdig.

Kommentar

*Statens vegvesen ønsker i det aller vesentligste å berøre så lite areal og innretninger som mulig gjennom anleggsfasen, da dette vil øke byggekostnadene. Videre har vi gjennom valg av trasé søkt å berøre så lite areal med dyrket mark på eiendommen som mulig. Statens vegvesen merker seg at drenering og spredegrøfter kan bli berørt ved trafikkering av tunge maskiner på den dyrka marka. Vi ser at vi kan klare oss med noe mindre areal forbi det angitte området, da vi i tillegg anlegger fortau her. **Vi reduserer derfor det midlertidige trafikkområdet** som er lagt på den dyrka marka, på eiendommen.*

Statens vegvesen tar ansvar for å opprettholde og gjenetablere atkomst og løsninger langs vegen, så lenge disse er trafikksikkerhetsmessig forsvarlig. Gjerdet som i dag står langs fylkesvegen forutsettes flyttet, slik at det opprettholder sin kvalitet og funksjon gjennom anleggsfasen, og etter denne er ferdigstilt. Le i gjerdet må kunne bevares for atkomst til jordet en sjelden gang. Forutsetningen for dette er at det kan plasseres slik at det tilfredsstillende våre krav til sikt og øvrig trafikksikkerhet. Denne løsningen må avklares med byggelder og tilpasses på stedet.

Ved anlegging av veg på dyrka mark, graver vi vekk laget av matjord, og legger den i ranker langs vegen. Vi er kjent med vedtaket fra Lunner Almenning. Når Statens vegvesen erverver grunn innbefatter dette også matjordlaget. I den grad Statens vegvesen ikke kan nyttiggjøre seg all matjord kan overskuddet tilkomme grunneier. Det er i reguleringsplanen ikke satt av areal på grunneier sin eiendom for planering / utlegging av eventuell overskuddsjord. En forutsetning for at eventuell overskuddsjord kan tilkomme grunneier er at grunneier selv avklarer konflikter knyttet til arealet som eventuell overskuddsjord ønskes anlagt på. Som blant annet forholdet til kulturminnemyndighetene og eventuelt andre. Grunneier må også ta eventuelle kostnader knyttet til dette.

4. Gnr./bnr. 67/66 Frank og Cecilie Stavem 03-03-2009

Det ytres spørsmål om hva som vil skje med garasjen på eiendommen deres. Dette er en garasje som står nær vege og er i en dårlig forfatning. Det uttrykkes at garasjen står nær vege og at denne er til fare for fotgjengere langs fortauet. Grunneier ønsker at Statens vegvesen tar ansvar for riving av garasjen. Videre ønskes det en planert plass der garasjen sto, som en kompensasjon. Denne ønskes brukt som parkering.

Det opplyses om at grunneier har vann fra bekken som passerer under vege i svingen ved eiendommen 67/171. Det stilles spørsmål om hva tiltakshaver ønsker å gjøre for å sikre eiendommen rent vann gjennom byggeprosessen. Det bemerkes at manglende eller urent vann vil gjøre stor skade for grunneier, da de blir uten vann i anleggsperioden.

Kommentar

Garasjen det siktes til er ikke inntatt i det arealet som er foreslått regulert. Garasjen vil ikke være til hinder for aktivitet. Avstanden fra garasjen og til kanten av fortauet er ca 5-6 meter. Dette er å anse som tilfredsstillende sikkerhetsavstand for denne type veg. Skulle garasjen falle ned på personer som oppholder seg i nærheten anser vi dette som grunneiers ansvar. Grunneier kan få tillatelse fra Statens vegvesen om å leie de maskinene som allerede er på anlegget til å rive og kjøre bort restene etter garasjen, samt utføre ønsket planering. Nærmere detaljer rundt dette må inngå i en avtale mellom Statens vegvesen og grunneier gjennom grunnervvervsprosessen, slik at grunnerstatning og denne jobben sees under ett. Grunneier må selv ta ansvaret knyttet til tillatelse fra myndigheter, prosess og kostnader.

Før anlegget igangsettes vil tiltakshaver dokumentere tilstanden til vannføring og vannkvalitet i bekken. Tiltakshaver vil sørge for tilsvarende eller bedre vannkvalitet under anleggsprosessen, og etter denne er avsluttet. Som en del av prosjektet kommer Lunner kommune til å fremføre VA-ledninger i fortauet, slik at det vil bli muligheter for å knytte seg til dette. Detaljer rundt dette må avklares med Lunner kommune og byggeleder for anlegget.

**5. Gnr./bnr. 89/8
Innspill**

Finn Øivind Carstensen

09-03-2009

Det henvises til åpent møte på Grua skole vedrørende utkjørsel fra grunneiers eiendom. Det bemerkes at den inntegnede avkjørselen vil bli for bratt og i tillegg vil den ødelegge plen og frukttrær. Grunneier mener den beste løsningen for eiendommen er en avkjørselsløsning der en legger en bro over elven, videre veg langs med elven og deretter inn på naboeiendommens avkjørsel, Fa7. Det bemerkes at med mindre dette blir gjort, vil eiendommen bli helt ødelagt.

Kommentar

Statens vegvesen ønsker primært å sikre forholdene og innretningene for øvrig, som tilsvarende eller bedre kvalitet av hva de var før tiltaket blir satt i gang. Eiendommen har i dag rett til atkomst via avkjørselen Fa5. Vi vil opprettholde denne avkjørselen slik det er vist i planen. Bakgrunnen for dette er at avkjørselen da vil gi bedre stigningsforhold. Videre vil den totalt sett gi mindre inngrep med fyllinger på eiendommen enn hva den vil gjøre ved å videreføre dagens atkomst. Ved å anlegge avkjørselen på viste område, vil den frigjøre plenareal på den delen av tomte som i dag er eksisterende avkjørsel. Dette arealet er da i tillegg sydvendt på tomten og vil etter tradisjonelle planleggingsprinsipper være den beste delen av tomte. Utendørs oppholdsareal vil i tillegg bli lagt lengre vekk fra fylkesvege, som må anses som positivt for opphold på dette som rekreasjonsareal. Bærbusker, frukttrær og lignende som vil måtte vike for tiltaket vil bli flyttet eller reetablert annet sted på tomten i samarbeid med grunneier. Anlegging av veg og avkjørsel over bekken, til Fa7 vil gi et forholdsvis stort inngrep rundt bekken. Statens vegvesen ønsker ikke å legge ytterligere press på bekken som allerede har mye byggverk og installasjoner nært plassert.

**6. Gnr./bnr. 89/2
Utbedring av fv 12 Schiongsvingen**

Håkon Kristiansen

11-03-2009

Det vises til åpent møte på Grua skole 3. mars i forbindelse med offentlig ettersyn av reguleringsplanen. Det påpekes at grunneier i utgangspunktet er positiv til utbedringen, men synes det må være mulig å redusere beslaget av dyrka mark. Dette gjelder spesielt med tanke på ny avkjørsel til gnr./bnr. 89/9, og breddeutvidelse av

vegstrekingen nedenfor gnr./bnr. 89/2 og 89/24. Det påpekes at det i dag er en utflating nederst på jordet, og det påstås at denne flaten gjør at jordmasser ved regnskyll ikke havner ut i vegen. Det bemerkes videre at denne utflatingen er viktig for å hindre at en med traktor sklir utenfor skråningen ved sleipt føre.

Det bemerkes at den nye avkjørselen til gnr./bnr. 89/9 må dras lengre inn mot denne eiendommen og opp mot huset. Videre så påpekes det at en ved å sette opp mur vil kunne redusere beslaget på det dyrkede arealet, samt at en får beholde utflatingen.

Grunneier krever videre at parkeringsplassene som er tegnet inn fjernes for å redusere beslaget av dyrka mark. Det kreves videre at atkomsten inn på jordet, på nordsiden av vegen for Fa7 fjernes og legges inn på jordet fra Fa6.

Problemer knyttet til overflateavrenning og behovet for et flattere parti å stoppe traktoren på gjelder også for inngrepene fra skjæringene til fylkesvegen. Det påpekes at det her også må benyttes mur, i kombinasjon med at man flytter elven mot sør og anlegger vegen lengre ut mot denne.

Det avsluttes med at fjerning av buffersonen som hindrer at man sklir ut i vegen vil gjøre hele arealet langs vegen mindre interessant for nåværende leietager Tom Brokerud.

Kommentar

Statens vegvesen registrerer at det er et ønske fra grunneier å redusere beslaget av dyrka mark. Bakgrunnen for plassering og utforming av avkjørselen til gnr./bnr. 89/9 er krav til tilfredsstillende stigning fra avkjørselen og opp til eiendommen. Videre skal en ha mulighet til å stå på et flatt parti, normalt på vegens senterlinje, med tilfredsstillende sikt i begge retninger. Bakgrunnen for denne utformingen av avkjørsler er å sikre en god nok trafiksikkerhetsmessig løsning. Dette er viktig for Statens vegvesen, da statistikk viser at så godt som 25 % av alle trafikkulykker skjer i forbindelse med avkjørsler. Statens vegvesen forutsetter at avkjørselen blir utformet som vist i forslag til reguleringsplan.

Statens vegvesen registrerer at det i innspillet bemerkes at det flate partiet nederst på jordet stopper avrenning ved store regnskyll. Vi er kjent med at det fra tidligere har kommet større mengder jord og vann fra jordet, og ut på fylkesvegen. Dette ble opplyst om spesielt på åpent møte. Statens vegvesen ønsker ikke overflateavrenning ut på våre veger, da dette er å anse som særdeles trafikkfarlig, slik at vi vil ønske å sikre denne avrenningen så godt vi kan fra å havne ut på fylkesvegen. Et foreløpig åpent spørsmål er ansvarsforholdet og teknisk løsning for å sikre dette. Statens vegvesen har vært i kontakt med landbruksstaten for å drøfte mulige løsninger. Dette må sees nærmere på ved befaringer på barmark. Med bakgrunn i opplysningene over mener vi det ikke er sikkert at det å bevare det flate partiet nederst på jordet er det avgjørende grepet for å løse problemet. Statens vegvesen har foretatt prøvegravinger i området, som viser at massene helt ned til halvannen meters dybde er av stabile masser, slik at det er naturlig å forvente at det kun er overflateavrenning som er problemet her.

Utredning og vurdering av løsninger knyttet til overflateavrenningen og behovet for et flatt parti for å stoppe landbruksmaskiner vil bli gjort i det videre arbeidet. Dersom løsninger som blir valgt går utover det regulerte arealet, og vesentlig forandrer forutsetningene fra planforslaget, vil vi foreta en omregulering.

Parkeringsplassene som er vist i planen er anlagt på bakgrunn av ønske fra naboer og avklaring med grunneier. Som en imøtekommelse av ny vurdering fra grunneier er disse fjernet. Ny atkomst til jordet, fra Fa6 er endret i planen.

Oppsummering av endringer

Merknadene og uttalelsene gir etter vårt syn grunnlag for å utføre følgende justeringer av reguleringsplanen:

- Vi har redusert anleggsbeltet på den dyrka marka på gnr./bnr. 67/22, til det halve.
- Parkeringsplassene tilknyttet Fa6 taes ut
- Jordet på eiendommen gnr./bnr. 89/2 får ny atkomst via Fa6

Kopi av dette brev er sendt dem som har kommet med merknader og uttalelser.

Vi ber om at kommunen foretar sluttbehandling av planen og underretter de berørte om resultatet av planbehandlingen.

Veg - Vestoppland distrikt
Med hilsen

Jan Nørstegård
Seksjonsleder

Nils Kristian Raddum

Postadresse
Statens vegvesen
Region øst
Postboks 1010
2605 Lillehammer

Telefon: 815 22 000
Telefaks: 61 25 74 80
firmapost-ost@vegvesen.no
Org.nr: 971032081

Kontoradresse
Storgt. 12
2806 GJØVIK

Fakturaadresse
Statens vegvesen
Regnskap
Båtsfjordveien 18
9815 VADSØ
Telefon: 78 94 15 50
Telefaks: 78 95 33 52

3. Vurdering/drøfting

Fv. 12 går fra Grua sentrum til Tresliperiet i Lunner kommune. Første del av strekningen (Grua) går først gjennom tettstedsbebyggelse, deretter mer spredt bebyggelse. Det er et stort antall private og felles avkjørsler ut på veien. Veggen tjener som lokal veg for boliger og atkomst til hytteområdet Mylla, og brukes også som utfartsvei i forbindelse med skiløyper og friluftsliv.

Vegen har liten bredde og dårlig kurvatur. Schiongsvingen er spesielt problematisk med svært dårlig sikt og fremkommelighet. Det går busstrafikk gjennom planområdet, blant annet skolebuss året rundt og skibuss vinterstid. Statens vegvesen ønsker med planen å sikre en mer trafikksikker og fremkommelig vei etter dagens vegnormaler. Reguleringsplanen er basert på retningslinjer for utbedring av eksisterende veier.

Hovedhensikten med denne reguleringsplanen er å sikre en mer trafikksikker og fremkommelig vei, basert på dagens vegnormaler. Planforslaget er basert på teknisk detaljplan utarbeidet av ingeniører og teknikere i regi av Statens vegvesen, og er et resultat av omfattende prosjektering. Statens vegvesen har forsøkt å etterkomme ønsker fra grunneiere i området der dette lar seg gjøre innenfor de retningslinjer de er underlagt.

Utbedring av Schiongsvingen og fortau/gang- og sykkelveg er i tråd med *Kommuneplan for Lunner 2005-2016* og *Trafikksikkerhetsplan for Lunner kommune 2005-2010*. Utbedring av "Schiongsvingen" er rangert med prioritet 5 i sistnevnte plan, og forlengelse av gang- og sykkelveg langs Myllavegen er rangert med prioritet 25.

Deler av strekningen inngår i Handlingsprogram for fylkesveier 2006-2009. Den resterende delen er inntatt i reguleringen på oppfordring fra kommunen, og består i hovedsak av breddeutvidelse og utbedring av kurvatur.

Administrasjonen i Lunner kommune har hatt tett samarbeid med Statens vegvesen underveis, og har deltatt i drøftingsmøter på Gjøvik og på åpne møter på Grua. Administrasjonen stiller seg bak planforslaget med endringer som foreslått av Statens vegvesen, og foreslår at planen merknadsbehandles og sluttbehandles.

4. Økonomiske forhold / forhold til budsjett og økonomiplan

Kommunen har fremmet et ønske om å regulere inn ca 430 meter fortau på strekningen nærmest Grua sentrum, på grunnlag av at dette er avsatt i Kommuneplan for Lunner 2005-2016. Dette ønsket er etterkommet av Statens vegvesen. Det må påregnes at kommunen selv må bekoste bygging av fortausløsning.

Det er også fremmet ønske fra kommunen om etablering av offentlig vann- og avløp langs deler av veitraseen, nærmest Grua sentrum. Prosjektering og gjennomføring utføres og bekostes av kommunen, og må legges under fortausløsningen, for å lette tilgjengeligheten for drift og vedlikehold. Det er i dag spredt vegbelysning langs strekningen. Statens vegvesen anbefaler at det etableres tilfredsstillende vegbelysning langs strekningen med fortau, for vesentlig forbedret trafiksikkerhet for gående.

Utbedring av Schiongsvingen og fortau/gang- og sykkelveg er i tråd med Kommuneplan for Lunner 2005-2016 og Trafikksikkerhetsplan for Lunner kommune 2005-2010. Utbedring av "Schiongsvingen" er rangert med prioritet 5 i sistnevnte plan, og forlengelse av gang- og sykkelveg langs Myllavegen er rangert med prioritet 25. Det gjøres oppmerksom på at kostnadene vil bli atskillig lavere ved å utføre tiltakene samtidig med utbedring av vegen.

5. Alternative løsningsforslag

6. Konklusjon med begrunnelse

Med hjemmel i plan- og bygningsloven § 27-2 godkjenner Lunner kommune reguleringsplan for Schiongsvingen med følgende endringer:

Plankart:

- Anleggsbeltet på dyrka marka på gnr./bnr. 67/22 reduseres til det halve.
- Parkeringsplassene tilknyttet Fa6 tas ut.
- Jordet på eiendommen gnr./bnr. 89/2 får ny atkomst via Fa6.

DOKUMENT I SAKEN:**Vedlagt:**

Merknadsbehandling Statens vegvesen

Planbeskrivelse – planhefte

Plankart del 1

Plankart del 2

Planskjema

Øvrige dokument:

Utbedring av FV12 fra Schiongsvingen , innkallelse til møte

Utbedring av FV12 fra Schiongsvingen Kopi av brev til Statens vegvesen Øst Skurva Lillehammer

Utbedring av FV12 fra Schiongsvingen - Varsel om oppstart Kopi av brev til Statens vegvesen Øst Skurva Lillehammer

Utbedring av FV12 fra Schiongsvingen og sørover til ferist Kopi av brev til Statens vegvesen Øst Skurva Lillehammer

Reguleringsplan Schiongsvingen - Referat forhåndskonferanse

Schiongsvingen og vestover til ferist Vedrørende varsel om planoppstart fv 12

Varsel om oppstart Schiongsvingen

79/4 - Vurdering av tilstand og verneverdi Kopi av brev til Lunner Historielag v/Kai Nordseth

79/4 - Vurdering av tilstand og verneverdi Kopi av brev til Lunner Historielag v/Kai Norseth

Reguleringsplan Schiongsvingen - opplysninger fra kommunen

Reguleringsplan for Schiongsvingen

Utbedring av fv.12 - Schiongsvingen - Offentlig ettersyn av reguleringsplan

Utlegg av reguleringsplan Schiongsvingen til offentlig ettersyn Kopi av brev til Ståle Johnsen

Vedr. manglende varlse og utsendte papirer ved offentlig ettersyn Kopi av brev til Tor Arne Skau

Særutskrift av saken med saksframlegg sendes til:

Statens vegvesen Region øst, , 2605 LILLEHAMMER

ViaNova Lillehammer AS v/Svein Solberg, Storgata 64A, 2609 LILLEHAMMER

Rett utskrift av møtebok.

Roa,

Utvalgssekretær



Sak nr	Styre/råd/utvalg:	Møtedato:
18/09	Kommunestyret	26.03.2009
65/08	Utviklingsutvalget	11.12.2008
47/08	Kommunestyret	18.12.2008
41/08	Utviklingsutvalget	26.06.2008
12/08	Utviklingsutvalget	06.03.2008
49/07	Kommunestyret	28.06.2007
39/07	Utviklingsutvalget	28.06.2007

Saksbehandler: Camilla Torgersen, Arealplanlegger

HADELANDSPARKEN (PLAN 92) - UTNYTTELSESGRAD (BYA)

Lovhjemmel: Plan- og bygningsloven

KOMMUNESTYRETS VEDTAK:

Forslag om tillegg til kommunestyrets vedtak 89/08 18.12.2008.

- Grad av utnytting for byggeområde H/F1 økes til %-BYA = 70 % inkludert parkering
- Grad av utnytting for byggeområde F/K/L1 økes til %-BYA = 85 % inkludert parkering

Disse erstatter i sin helhet tidligere vedtak om grad av utnytting for de respektive byggeområdene.

Behandling og avstemming:

Rådmannens innstilling ble enstemmig vedtatt.

Rådmannens innstilling:

Forslag om tillegg til kommunestyrets vedtak 89/08 18.12.2008.

- Grad av utnytting for byggeområde H/F1 økes til %-BYA = 70 % inkludert parkering
- Grad av utnytting for byggeområde F/K/L1 økes til %-BYA = 85 % inkludert parkering

Disse erstatter i sin helhet tidligere vedtak om grad av utnytting for de respektive byggeområdene.

Sammendrag:

Reguleringsplan for Hadelandsparken (plan 92) er vedtatt å sendes ut til 2. gangs offentlig ettersyn med endringer i vedtak 88/08 18.12.2008. Tiltakshaver har i etterkant bedt om at det vurderes en høyere utnyttelsesgrad for to av byggeområdene. Endring av grad av utnytting er i likhet med endring av reguleringsformål å anse som en vesentlig endring, som utløser et krav om at planen må ut til nytt offentlig ettersyn. Det er derfor viktig at det tas endelig stilling til grad av utnytting for Hadelandsparken før planen blir sendt ut til 2. gangs offentlig ettersyn, slik at en endring ikke krever ytterligere forlengelse av planprosessen.

Det foreslås et tilleggsvedtak til vedtaket som allerede foreligger om 2. gangs offentlig ettersyn.

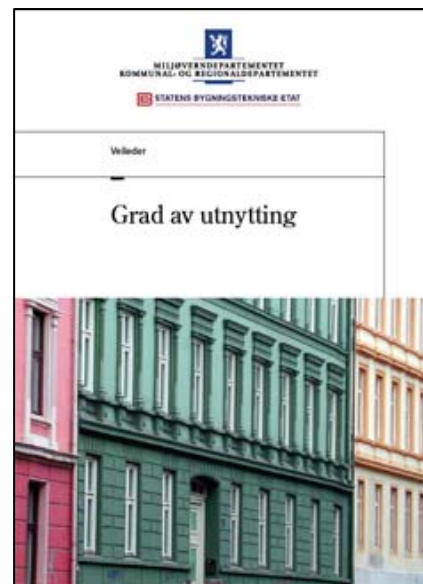
Saksutredning:

1. FAKTA:

1.1 Generelt om grad av utnytting og veileder T-1459

Grad av utnytting fastsettes i arealplaner for å styre volum og omfang på bebyggelsen, enten bebyggelsen i seg selv eller i forhold til tomtearealet. Grad av utnytting er, sammen med reguleringsformål, det viktigste premisset for utviklingen av et område. Derfor er det også krav om at enhver reguleringsplan skal definere disse to forholdene.

Det er viktig at reglene om grad av utnytting og målreglene forstås og praktiseres likt. Veilederen Grad av utnytting (veileder T-1459) er utarbeidet av Miljøverndepartementet, Kommunal- og regionaldepartementet og Statens Byggetekniske etat, og har til hensikt å rette opp feil og misforståelser, samt skape en mer enhetlig forståelse og praktisering av reglene.



Veilederen finnes på internett og kan lastes ned i pdf-format:

<http://www.regjeringen.no/nb/dep/md/dok/veiledninger/2007/T-1459-Grad-av-utnytting.html?id=468227>.

Grad av utnytting fastsettes for et avgrenset område avsatt som byggeområde i plan. Hensikten er å regulere bygningers volum over terreng og bygningers totale areal. Ved utforming av bestemmelser om grad av utnytting må kommunen ha et bevisst forhold til bestemmelsenes innhold og konsekvenser.

I tillegg til at kommunen skal søke å samordne ulike interesser og sette grad av utnytting i forhold til utnyttelsen av forskjellig type områder i kommunen skal planarbeidet også avveie forhold til både privat og samfunnsmessig økonomi, og om planen lar seg gjennomføre.

1.2 Prosent bebygd areal (% BYA)

Prosent bebygd areal angir forholdet mellom bebygd areal etter § 3-4 (BYA) og tomtearealet. Prosent bebygd areal skrives %-BYA = 00%. Alle bygninger, konstruksjoner over bakken og åpent overbygget areal, samt nødvendig parkeringsareal inngår i beregningen av bebygd areal (BYA) på tomte og angir hvor stor del som skal være ubebygd. For en gitt prosent bebygd

areal (%-BYA) vil bygningsarealet variere med arealet av tomta. Store tomter kan dermed bebygges med tilsvarende store bygninger.

%-BYA benyttes særlig der det er ønskelig med samsvar mellom bebyggelsens volum og tomtestørrelsen, og kan være godt egnet til å ivareta karakteren av et strøk. Det er mindre egnet i strøk hvor forholdet mellom størrelsen på bygningen og tomta er uvesentlig eller er tidkrevende å fastslå, eller om man ønsker detaljert og nøye styring med volum på bebyggelse. Høyder må fastsettes i tillegg for å styre bebyggelsens høyde. Dersom ikke annet fremgår av plan gjelder høydebegrensningen i pbl § 70.

1.3. Parkering

I henhold til veilederen og teknisk forskrift skal areal som er nødvendig for å dekke parkeringsbehovet på en tomt medberegnes i bebygd areal og i bruksareal som legges til grunn ved beregning av grad av utnyttning. Dette gjelder uavhengig av om parkeringsbehovet dekkes ved oppføring av garasjeanlegg, carport eller om parkering skjer på terreng uten overbygging.

Parkeringsarealet medregnes med bakgrunn i at man allerede ved beregning av utnyttelsen skal ta høyde for senere behov for garasje eller carport, og at parkeringsareal/biloppstillingsplasser opptar tomteareal, og gjør dette arealet udisponert til andre formål.

Det framgår også av plan- og bygningslovens § 69 at det skal i ”nødvendig utstrekning sikres areal for parkering av biler”. Krav til parkeringsdekning bør sees i sammenheng med type bebyggelse, kollektivbetjening og tilgjengelighet til fots og med sykkel.

1.4 Henvendelse/forespørsel fra tiltakshaver:

Ordfører Anders Larmerud:

Vi viser til telefonsamtale og bekrefter at Hadelandsparken AS ønsker u-grad behandlet på nytt i kommunestyremøtet 26. mars 2009 før reguleringsplanen for Hadelandsparken legges ut på ny høring.

Gjeldende vedtak sier at utnyttelsesgrad for byggeområdene skal være BYA 20 % inkl. parkering for fritidsboliger F1 og 35 % for boliger i FS1 inkludert parkering. Dette er uproblematisk og kan bli stående. (Et eller annet sted står det at bare en av to tillatte parkeringsplasser pr. boenhet skal regnes med i u-grad).

For hotellet mv. felt H/F1 angir vedtaket BYA 40 % inkludert parkering. Parkering er på bakkeplan, og vedtaket vil kun tillate utnyttelse av kanskje halvparten av tomten. Følgende alternative vedtak er til å leve med:

BYA 85 % inkludert parkering, alternativt 35 % ekskl. parkering. Det er mulig at den første versjonen er best, fordi det ifølge Camilla ellers kan tenkes at regionale myndigheter vil kreve at parkering skal ha egen formålsgrense. Det er vanskelig nå fordi prosjektet ikke er tegnet ut.

For handelsparken, felt F/K/L1, angir vedtaket BYA 50 % eksklusiv parkering, forutsatt at dette løses tilfredsstillende gjennom for eksempel parkeringshus eller parkering under bakken. En slik betingelse er urealistisk av økonomiske grunner. Vi foreslår følgende alternativer:

BYA 85 % inkludert parkering, som blir på bakkeplan, alternativt 40 % eksklusiv parkering. Også her kan det, på samme måte som nevnt ovenfor, være fornuftig med den første varianten.

Utnyttelsesgraden skal bare inn på plankartet. Når det gjelder de endringene i reguleringsbestemmelsene som kommunestyret vedtok har vi innarbeidet disse i nytt forslag til bestemmelser som er sendt til Camilla. Plankartet blir ferdigstilt etter ny behandling i kommunestyret 26. mars, dermed skulle alt være klart for ny høring.

Vi forstår det slik at administrasjonen etter drøftelse med deg vil utarbeide et saksfremlegg om u-grad som grunnlag for kommunestyrets behandling. I den forbindelse vil administrasjonen sikkert ta stilling til hvilken av variantene ovenfor som er å foretrekke. Vi ville sette pris på å få fremlegget til gjennomsyn på forhånd.

Takk for velvillig innstilling til å hjelpe oss med å få til en god løsning.

Med vennlig hilsen

Per Kleiven

Seniorrådgiver

NCM Donaldsons AS

2. VURDERING/DRØFTING:

2.1 Byggeområde for hotell/hytter (H/F1)

Byggeområde for hotell/hytter (H/F1) består i hovedsak av 3 deler i henhold til illustrasjonsplan, der ca. 1/3 byggeområdet skal brukes til utleiehytter, mens ca. 2/3 skal bebygges med hotell og parkering. Det er slik administrasjonen vurderer det, verken ønskelig eller nødvendig å ha en utnyttelsesgrad på 85 % på hele byggeområdet H/F1 når en tredel av byggeområdet skal bebygges med hytter.

Administrasjonen foreslår en utnyttelsesgrad på 35 % for hyttedelen, noe som i seg selv er høyt for fritidsbebyggelse men som er tilrådelig fordi det er snakk om fritidsbebyggelse som en del av næringsvirksomhet, og for å ta høyde for at biler skal kunne parkere i tilknytning til den enkelte hytte. Videre foreslås en utnyttelsesgrad på 85 % for de resterende 2/3 av byggeområdet. Alt er inklusive parkering, i henhold til veileder.

Siden byggeområdet framstår som **ett** kombinert byggeområde og en deling av dette i flere mindre vil ha konsekvenser for øvrige deler av reguleringsbestemmelsene, foreslås disse utnyttelsesgradene slått sammen. Utrekning viser at det til sammen betyr en utnyttelsesgrad på ca. 68,5 prosent for hele byggeområdet, og *det foreslås derfor en utnyttelsesgrad for byggeområde H/F1 på 70 % BYA, inkludert parkering.*

2.2 Byggeområde for forretning/kontor/lager

Det foreligger et forslag fra tiltakshaver om å øke utnyttelsesgraden til 85 % BYA inkludert parkering med sikte på å kunne løse parkeringsbehov på bakkeplan. Administrasjonen har tatt utgangspunkt i illustrasjonsplanen fra Hadelandsparken ved vurdering av forslaget, og har kommet fram til at *utnyttelsesgraden for byggeområde F/K/L1 foreslås økt til 85 % BYA inkludert parkering.*

Dette foreslås på bakgrunn av planen sett i sin helhet, hvor spesialområdene rundt dette byggeområdet, ivaretar en buffer mot øvrig bebyggelse og bidrar til et grønt preg. Samtidig vurderes det å være mulig å frembringe gode løsninger som ivaretar en grønnere atmosfære gjennom bebyggelsesplan, for eksempel gjennom beplantningsløsninger i parkeringsområdet.

Administrasjonen vektlegger viktigheten av å ivareta tilfredsstillende parkering, som det framgår av pbl § 69 om at det i nødvendig utstrekning skal sikres areal for parkering av biler.

3. Alternative løsningsforslag

Forslaget avvises.

4. Konklusjon med begrunnelse

Forslag om tillegg til kommunestyrets vedtak 89/08 18.12.2008.

- Grad av utnyttning for byggeområde H/F1 økes til %-BYA = 70 % inkludert parkering
- Grad av utnyttning for byggeområde F/K/L1 økes til %-BYA = 85 % inkludert parkering

Disse erstatter i sin helhet tidligere vedtak om grad av utnyttning for de respektive byggeområdene.

DOKUMENT I SAKEN:

Vedlagt:

Øvrige dokument:

Reguleringsplan for Hadelandsparken - forhåndskonferanse

Reguleringsplan for Hadelandsparken

Oversendelse av kartutsnitt

Svar - Oversendelse av kartutsnitt

Varsel om reguleringsarbeider - Hadelandsparken

Misforståelse ved oversendelse av mail

Svar - Misforståelse ved oversendelse av mail

Varsel om reguleringsarbeider Hadelandsparken

Lunner kommune - reguleringsplan for Hadelandsparken - varsel om oppstart av planarbeid -

Kopi av brev til NCM Donaldson AS

Varsel om reguleringsarbeider Hadelandsparken, forholdet til kulturminner - Kopi av brev til NCM Donaldsons AS

Planprogram for Hadelandsparken - Offentlig ettersyn

Vedr. Hadelandsparken- offentlig ettersyn av planprogram

Uttalelse til forslag til planprogram for Hadelandsparken på Grua

Reguleringsplan for Hadelandsparken - planprogram til høring kopi av brev til NCM Donaldsons AS

Saksprotokoll FU-sak nr. 43/07 - Hadelandsparken

Reguleringsplan for Hadelandsparken - Høring Uttakelse
Reguleringsplan for Hadelandsparken - Høring Uttakelse
Reguleringsplan - Hadelandsparken i Lunner kommune - varsel om oppstart av reguleringsarbeider
Oversendelse - mottatte høringsuttalelser samt med et sammendrag med kommentarer.
Forespørsel om uttalelser vedrørende etablering av kurs og konferanse hotell
Reguleringsplan for Hadelandsparken - Svar på forespørsel om uttalelser vedrørende etablering av kurs og konferanse hotell
Hadelandsparken - møtereferat 220108
Hadelandsparken - plankart
Foreløpig tilbakemelding på konsekvensutredningen
Konsekvensutredning Delutredning boliger og fritidsboliger 211207 - endelig
Konsekvensutredning Delutredning forurensning
Konsekvensutredning Delutredning handel 030108
Konsekvensutredning Delutredning trafikk 170108
Konsekvensutredning Delutredning vilt, natur, beite
Hovedrapport Kosekvensutredning 170108
Forslag til reguleringsplan for Hadelandsparken
Svar - Planforslag Hadelandsparken
Diverse endringer i reguleringsplan for Hadelandsparken
Tilbakemelding på diverse endringer i reguleringsplan for Hadelandsparken - Herunder planbeskrivelse
Tilbakemelding på diverse endringer i reguleringsplan for Hadelandsparken
Konekvensutredning for Hadelandsparken Hovedrapport og delutredninger
Reguleringsplan for Hadelandsparken Adr.liste,ann.
planoppst.,brev/ann.off.etter.planprg/innspill/sjekk
Reguleringsplan for Hadelandsparken Planbeskrivelse
Reguleringsplan for Hadelandsparken, reguleringskart og bestemmelser
Hadelandsparken - Grua Kopi av brev til Monika Tandstad
Hadelandsparken
Revidert planforslag og konsekvensutredning Hadelandsparken
FLYTTET TIL SAK 06/1732 - 15.04.2008 - KOMM/AREAL/PEH TIDLIGERE
LØPENUMMER 3618/08
Reguleringsplan for Hadelandsparken (Plan 92) Melding om offentlig ettersyn
Hadelandsparken - plankart og bestemmelser
Referat fra Arealplanmøte 08.04.2008.
Reguleringsplan Hadelandsparken - annonsebestilling Offentlig ettersyn
Hadelandsparken - annonsebestilling åpent møte
68/6 Vedrørende salg av eiendommen
Svar - 68/6 Vedrørende salg av eiendommen
68/6 Reguleringsplan for Hadelandsparken, Lunner kommune til offentlig høring 1. gang
Reguleringsplan - Hadelandsparken - Høringsuttalelse
Reguleringsplan Hadelandsparken (Plan 92) Offentlig ettersyn - innsigelse
Reguleringsplan Hadelandsparken (Plan 92) Merknad
Lunner kommune - Reguleringsplan for Hadelandsparken - Høring
Høringsuttalelse om reguleringsplan for Hadelandsparken
Innspill - Reguleringsplan for Hadelandsparken
Hadelandsparken - Innsigelse fra fylkesmannen i Oppland
Vedrørende offentlig ettersyn av reguleringsplan for Hadelandsparken - Saksprotokoll og vedlegg til samsframlegg

Innspill til planforslag med konsekvensutredninger-Hadelandsparken Kopi av brev til NCM Donaldsons AS
Hadelandsparken og risikovurdering - melding om vedtak
Melding om vedtak - Reguleringsplan - Hadelandsparken i Lunner (plan 92) - Høringsuttalelse
Melding om vedtak: Reguleringsplan - Hadelandsparken i Lunner Høringsuttalelse
Forespørsel om mekling
FLYTTET TIL SAK 07/2213 - 09.09.2008 - .ILT TIDLIGERE LØPENUMMER 6515/08
Hadelandsparken - Forespørsel om meklingsmøte
Hadelandsparken - Innkalling til meklingsmøte
Hadelandsparken - Endring av tidspunkt for meklingsmøte
Lunner kommune - Innsigelser til reguleringsplan for Hadelandsparken - referat fra meklingsmøte
Hadelandsparken - Stedsanalyse

Særutskrift av saken med saksframlegg sendes til:

Conseptbygg AS, Storgt. 6, 1531 MOSS
Fylkesmannen i Oppland, Serviceboks , 2626 LILLEHAMMER
Hadelandsparken AS, Rundelen, 2743 HARESTUA
Håkon Schiong, PB 81, 2716 HARESTUA
Lillestrøm Arkitektkontor AS v/Karin Ingebrigtsen, Storgata 26, 2000 LILLESTRØM
NCM Donaldsons , Stranden 3B, 0250 OSLO

Rett utskrift av møtebok.
Roa,

Utvalgssekretær