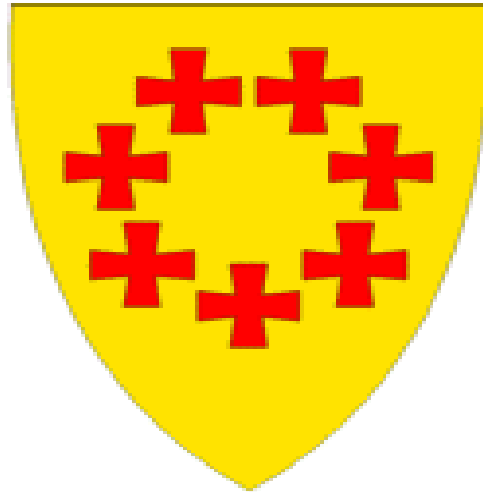


# Overhalla kommune



## ÅRSBERETNING 2008

Vedtatt av Kommunestyret 15.6.2009

## Innhold

1. INNLEDNING .....	4
2. KOMMUNENS ØKONOMISKE SITUASJON.....	4
2.1 Økonomisk resultat .....	4
2.2 Investeringer .....	6
2.3 Utvikling i folketallet .....	7
2.4 Eiendeler .....	7
2.5 Egenkapital og gjeld.....	8
2.6 Finansforvaltning .....	10
3 SENTRALADMINISTRASJONEN .....	10
3.1 Fagområde oppvekst .....	10
3.2 Fagområde helse og omsorg .....	13
3.3 Personalsjefen .....	17
4 ÅRSRAPPORT FRA DE KOMMUNALE TJENESTENE.....	18
4.1 Styrings- /kontrollorganer .....	18
4.2 Rådmannen .....	19
4.3 Overhalla barne- og ungdomsskole.....	20
4.4 Hunn skole - ansvarlig: Åge Eriksen.....	22
4.5 Øysletta skole .....	23
4.6 Ranemsletta barnehage - ansvarlig Janne B.Olsen Strand.....	25
4.7 Skage barnehage .....	26
4.8 Moamarka Barnehage .....	27
4.9 Felles oppvekst .....	28
4.10 NAV Overhalla .....	29
4.11 Overhalla sykeheim - ansvarlig Kirsten Svarliaunet.....	30
4.12 Hjemmetjenesten .....	32
4.13 Helse og familie .....	34
4.14 Kultur.....	37

4.15 Teknisk avdeling: .....	39
4.16 Landbruk og miljø Overhalla .....	44

## 1. INNLEDNING

Rådmannen legger med dette fram årsberetning for hele kommunens virksomhet. Etter gjeldende forskrift om årsregnskap og årsberetning (for kommuner og fylkeskommuner) er årsberetningen gjort obligatorisk, men forskriftene overlater til den enkelte kommune å finne den form og innhold som en selv mener gir den høyeste informasjonsverdien. I tillegg pålegger kommuneloven kommunen å drive aktiv, utdrettet informasjon.

Rådmannen er opptatt av å forsøke å gi årsberetningen en form og et innhold som gjør politikerne i stand til å stille kritiske spørsmål vedr. kommunens drift og ikke minst kontrollere at politiske mål som er nedfelt gjennom årsbudsjettene virkelig er oppnådd gjennom regnskapsåret. Derfor ønsker vi stadig tilbakemeldinger på årsmeldingen om forhold som ønskes endret, eller nye forhold som ønskes belyst.

## 2. KOMMUNENS ØKONOMISKE SITUASJON

### 2.1 Økonomisk resultat

	Regnskap 08	Regnskap 07	Regnskap 06	Regnskap 05
Driftsinntekter	193 167	182 669	180 251	168 659
Driftsutgifter	197 980	183 656	176 479	164 949
Brutto driftsresultat	-4 813	-987	3 772	3 710
Eksterne finansransaksjoner	10 635	10 444	9 289	7 848
Motpost avskrivning	7 845	7 429	7 220	6 774
Netto driftsresultat	-7 603	-4 002	1 703	2 636
Bruk/ avsetning bundne fond	-2 173	109	2	1 021
<b>Korr netto driftsresu</b>	<b>-5 430</b>	<b>-4 111</b>	<b>1 701</b>	<b>1 615</b>
Overføring investeringsregnsk.	-	832	2 541	50
Bruk av tidligere års overskudd	-	4 204	5 302	645
Bruk/ avsetning disp. fond	4 207	739	-258	3 092
<b>Regnskaps. mer/ mindre forbruk</b>	<b>-1 223</b>	<b>-</b>	<b>4 204</b>	<b>5 302</b>

(Tall i hele tusen)

Overhalla kommune fikk et netto driftsresultat<sup>1</sup> (underskudd) på **kr 7 603 746**. Korrigert for bruk/avsetninger til bundne fond fremstår regnskapet med et netto driftsresultat (underskudd) på kr 5,4 millioner. Når en korrigerer for fondsbruken, setter en selvkostregnskapene (vann, avløp, renovasjon) og selvfinansierende prosjekter i 0,-. Korrigert netto driftsresultat gir derfor en bedre økonomisk informasjon om hvordan driften i kommunen har vært.

Netto driftsresultat gir en pekepinn på om kommunen bruker mer eller mindre enn årets driftsinntekter. Overhalla kommunen har i 2008 brukt kr 5,4 millioner mer enn inntektene. Underskuddet fører til at en må bruke av tidligere avsatte midler (disposisjonsfond). Totalt for 2008 og 2007 er det brukt kr 9,5 millioner mer enn løpende driftsinntekter tilsier. Dette har tært på kommunen tidligere oppsparte midler (disposisjonsfond).

Fylkesmannen anbefaler videre at netto driftsresultat skal ligge mellom 3 – 4 %, og minimum skal være 2% av driftsinntektene for å oppnå den nødvendige handlefrihet til å møte uforutsette utgifter. Overhalla kommune burde hatt et netto driftsresultat på minimum kr 3,8 millioner for å kommet opp på anbefalt nivå. Med andre ord avviker årets regnskap med kr 9,2 millioner i forhold til anbefalte avsetnings krav. Tall fra Statistisk sentralbyrå viser at norske kommuner i 2008 hadde en rekordsvak økonomi. Tall viser en markant svekkelse av kommunenes økonomi i forhold til 2007. Kommunenes netto driftsresultat i forhold til driftsinntektene anslås for 2008 til under 0 %, mot 2,3 % i 2007. Dette er det dårligste resultatet siden 1991.

Ved sammenlikning mellom kommuner vil det også være en fordel å ta hensyn til momskompensasjonen på investeringer som blir bokført i driftsregnskapet. De kommunene som har store investeringer vil sådan øke sine driftsinntekter.

Når kommunens driftsregnskap ved regnskapsavslutningen viser seg å gi et regnskapsmessig merforbruk (underskudd), d.v.s. at en ikke har bevilget tilstrekke bruk av fond til å dekke netto driftsresultat, skal

<sup>1</sup> Se Årsregnskap Del 1 Driftsregnskap s. 7.

**ÅRSRAPPORT 2008 – OVERHALLA KOMMUNE**

underskuddet reduseres ved å gjennomføres strykninger i hht § 9 i forskrift om årsregnskap og årsberetning. I tillegg er det ikke anledning til å bruke eller avsette mer eller mindre til disposisjonsfond enn hva som er vedtatt av kommunestyret. Er det fortsatt et underskudd etter strykningene må det dekkes inn i løpet av de to påfølgende regnskaps år. Kommunens formelle ”årsresultat” (benevnt regnskapsmessige merforbruk, dvs underskudd) for 2008 var kr **1 223 777,-**.

Reelt (før strykninger og redusert bruk/avsetninger til disposisjonsfond) viste regnskapet et underskudd på **kr 2 495 566,-**

	Regnskap 08	Regnskap 07
Regnskapsmessig merforbruk	1 223 777	-
Pliktige strykninger jf § 9	633 045	290 556
Avsetning til dispfond som mangler kst vedtak	908 000	
Bruk av dispfond som mangler kst vedtak	-269 256	
<b>Reelt regnskapsmessig merforbruk</b>	<b>2 495 566</b>	<b>290 556</b>

Det ble allerede under arbeidet med årsbudsjettet 2008 klart at året ville by på økonomiske utfordringer. Kommunens overføringer fra staten ble redusert i forhold til nedgang i folketall. Det ble forutsatt en total innsparing på enhetene på kr 4,2 millioner, hvorav kr 2,1 millioner skulle gjennomføres i 2008. I tillegg måtte en bruke kr 2,3 millioner av disposisjonsfond for å få balanse i budsjettet.

Det ble av rådmannen tidlig signalisert at en ville få et overforbruk på årets regnskap. For 1. tertial ble det antydnet et underskudd på kr 4,6 millioner og redusert til kr 3,7 millioner ved 2.tertial rapport.

Årets regnskapsmessige merforbruk kan i korte trekk forklares med et overforbruk på lønn og sosiale utgifter. Dette skyldes høyt sykefravær hvor en har hatt stort behov for vikarer. Lønnsoppgjør ble kr 2 millioner mer enn avsatt i budsjettet. Videre har kommunen mottatt noe mer i statlige overføringer og brukerbetaling.

Hovedansvar	Regnskap 08	Budsjett 08	Avvik	Lønnsoppgjør
0 Politiske styringsorganer	-951	-1691	740	0
1 Stabs- og støttefunksjoner	12324	12008	316	260
2 Fagområde oppvekst	34877	34344	533	1783
3 Fagområde helse/sosial	51574	48783	2791	1311
5 Fagområde kultur	3099	3179	-80	141
6 Fagområde teknisk	19256	19616	-360	436
7 Interkommunalt samarbeid	0	0	0	168
8 Skatter, rammetilskudd, rente	-120179	-116239	-3940	0

(Tabellen ovenfor viser netto tall pr hovedansvarsområde i driftsregnskapet. D.v.s. innenfor vært område ligger alle inntekter/utgifter, avsetning/bruk av fond og overføring til investeringsregnskapet. Tallene består av samlede tall fra regnskapsskjema 1A og 1B. Kolonne for Lønnsoppgjør viser ansvarsrådets netto kostnad ved lønnsoppjøret, dvs at vi har trukket fra kostnader med lønnsoppjøret som er finansiert med økte kostnadsrammer.)

**Kommentarer til de enkelte rammeområdene:**

**Politiske styringsorganer**

Innenfor området for politisk virksomhet er det et samla overforbruk på kr 255 000,-. Dette skyldes en betydelig høyere andel av pensjon enn hva som er budsjettet, i tillegg er det betalt ut en god del mer i godtgjørelse til folkevalgte enn budsjettet.

En har på tjenesten for ”revisjon/kontrollarbeid” et overforbruk på kr 24 000,- som gjelder merforbruk på kursbudsjett til kontrollutvalget.

Årets premieavvik (inntekt) fra KLP ga noe mindre inntekt enn budsjettet (431.000,-). Dette er periodisering av pensjonskostnadene som blir tilbakeført over 15 år.

Overformynderiet har brukt noe mer på møte- og kjøregodtgjørelser.

**Stabs og støttefunksjoner**

Totalt er det et overforbruk på tjenesten for administrasjon og info/service på kr 309.000,-. Av dette er ca kr 100 000,- som gjelder netto lønn og sosiale utgifter. Virkningen av lønnsoppjøret på avdelingen utgjorde ca kr 160 000,- (ikke kompensert). Det er videre brukt ca 110 000,- mer på inventar og utstyr knyttet til etablering servicesenter, og må sees opp mot bl.a. besparelse lønn (hensyntatt lønnsoppgjør). Avskrivningen har økt med

105 000,- i forhold til budsjettet (gir samlet for kommunen ingen resultateffekt og burde vært budsjettjustert). Kr 90 000,- har en mottatt i avdrag på næringsutlån og kr 73 000,- mer i purrerente enn budsjettet. På regnskapsskjema 1B fremkommer rammeområdet med et avvik på kr 1,3 millioner. Årsaken til dette er det samme som ovenfor, men i tillegg må en ta hensyn til at statstilskudd til veterinærordningen fremkommer på regnskapsskjema 1A med kr 900 000,-

#### **Oppvekst**

Lønnsoppgjøret for 2008 medførte en merkostnad på ca kr 2 millioner på fagområdet. Merkostnadene med lønnsoppgjøret ble noe redusert med en utvidelse av rammene på OBUS med kr 217 000,-. Det er OBUS som har det største overforbruket som i hovedsak er lønnsrelatert. Ellers kan en se at Skage barnehage har et overforbruk på ca 294 000,-. En har mottatt ca kr 1,5 millioner mer i statstilskudd enn budsjettet. I tillegg var det budsjettet med for mye foreldrebetaling på Hunn SFO og Skage barnehage. Barnehagene har for 2008 mottatt mer i skjønnsmidler enn budsjettet. Når det gjelder regnskapsskjema 1B avviker det med ca kr 234 000,- mer enn analysen ovenfor. Dette gjelder ca kr 180 000,- mindre i avsetning til bundet driftsfond og kr 550 000,- mer i statstilskudd som fremgår av regnskapsskjema 1A

#### **Helse og sosial**

Fagområdet har totalt et merforbruk på kr 2,8 millioner. Lønnsoppgjøret er beregnet å utgjøre kr 1,7 millioner, hvorav kr 434 000,- er dekket med økte bevilgninger. Det har i perioder vært et betydelig sykefravær, noe som har ført til stort behov for innleie av vikarer. Vikarmangel har videre i perioder ført til vesentlige utbetalinger av overtidsgodtgjørelser. Ved Overhalla sykeheim var det et gjennomsnittlig fravær på 16,3% og 11,5% ved hjemmetjenesten. Innenfor helse og familie er det et totalt overforbruk på kr 2,4 millioner. Hvorav det vesentligste gjelder lønnsutgifter og kr 730 000,- i merkostnader/ redusert refusjon knyttet til ressurskrevende brukere. Når det gjelder regnskapsskjema 1B viser det et overforbruk på fagområdet på kr 2,9 millioner. Årsaken til avvik er den sammen som ovenfor, men i tillegg er det mottatt ca kr 480 000,- mer i statstilskudd for ressurskrevende brukere, og en har avsatt kr 300 000,- mer til bundet fond som fremkommer av regnskapsskjema 1A.

#### **Kultur**

Kultur har en total besparelse på kr 80 000. Besparelsen er knyttet til at antall stillinger er redusert med 0,77 årsverk, men i tillegg er enheten påført kr 122 000,- i ekstra lønnskostnader i forbindelse med lønnsoppgjøret 2008. Større arrangementer som er gjennomført av enheten i løpet av året er ført som prosjektrekskap. Regnskapene er i all hovedsak brakt i 0,- med bruk av tilskudd, brukerbetaling og bruk av fondsmidler.

#### **Teknisk/Næring/Landbruk**

Resultatet viste et mindreforbruk på kr 360 000,-. Besparelsen skyldes i hovedsak at en har mottatt refusjon på forskuttering av spillemidler til Svenningmoen med kr 818 000,-. På grunn av manglende budsjettering kunne en ikke avsette avdraget til disposisjonsfond. Tar en hensyn til avdraget kommer en fram til et *overforbruk* på teknisk med kr 386 000,- hvorav en hadde en samla overskridelse på kommunale vegger med kr 700 000,-. På Landbruk og miljø ble det en total besparelse på kr 176 000,- som i hovedsak kan knyttes til en besparelse på Miljø- og landbruksforvaltningen i MNR.

#### **Skatt/rammetilskudd**

Totalt for rammeområdet 8 er det en merinntekt på kr 3,9 millioner. På grunn av økte renter i 2008, ble det merutgifter vedr. renteutgifter på kr 1.175 000,-. Endring av inntektssystemet har ført til at kommunen mottok ca kr 1.044.000,- mer i rammetilskudd enn hva som var budsjettet. I tillegg mottok kommunen flyktninger som medførte et tilskudd på ca kr 1,1 millioner. Årets underskudd er også bokført på fagområde 8, og fremkommer som en inntekt på kr 1,2 millioner. En mottok i tillegg kr 400 000,- mer i momskompensasjon av investeringer enn hva som var budsjettet.

## **2.2 Investeringer**

Overhalla kommune investerte i 2008 for ca kr 14 millioner, hvor de vesentligste investeringene var nytt NAV-kontor med 4,3 millioner, nytt rense anlegg på Skage med kr 2 millioner, ny veg til Svarlifoten på 1,8 millioner og tilrettelegging av nye boligfelt på Skage til ca kr 2,2 millioner. Det meste av investeringer ble lånefinansiert.

Avdrag for ordningen med Startlån blir bokført i investeringsregnskapet. Vi har i løpet av 2008 forsøkt å fåt forlenget avdragstiden på det største av våre innlån som er lånt ut videre som Startlån. Vi har ikke lyktes med dette, og har av samme grunn som i 2007 og tidligere år betalt mer i avdrag enn hva vi har mottatt i avdrag på

start lån. Dette har ført til at vi også i 2008 har fått en underdekning på ordningen. Underdekningen er på kr 1,9 millioner og skal i prinsippet dekkes i påfølgende år.

Samme prinsipp gjelder også for andre prosjekter. Oversikt over udekkede prosjekter framgår av egen note til årsregnskapet.

Overhalla kommune har for 2008 bidratt med et egenkapitaltilskudd på kr 378 000,- til KLP som er finansiert med bruk fondsmidler.

For mer detaljert oversikt over investeringen viser vi til obligatorisk og detaljert regnskap for investeringsregnskapet. I tillegg viser vi til note 13 "Oversikt over nybygg og nyanlegg" side 19 i årsregnskap 2008 del 1.

## 2.3 Utvikling i folketallet

Siden toppåret i 1992 (3 804 innbyggere) har befolkningen i Overhalla kommune sunket årlig, og Overhalla var den kommunen med over 3 000 innbyggere som falt mest prosentvis i folketall i 2004 på landsbasis. År 2005 ble et vendepunkt hvor folketallet økte med 17 innbyggere. Det er gledelig å registrere at Overhalla har fått en betydelig vekst i 2008 med 55, som følge av en nettoinnflytting på 45 og fødseloverskudd på 9. En kan merke seg at vi i 2008 hadde det laveste nivået på utflyttinger siden 2002 og et høyt fødselstall.

År	2000	2001	2002	2003	2004	2005	2006	2007	2008
I alt pr. 1.1.	3.659	3.626	3.600	3.606	3.540	3.476	3.493	3.505	3507
I alt pr. 31.12.	3.626	3.600	3.606	3.540	3.476	3.493	3.505	3.507	3562
<b>Folketilvekst</b>	<b>-33</b>	<b>-26</b>	<b>6</b>	<b>-66</b>	<b>-64</b>	<b>17</b>	<b>12</b>	<b>2</b>	<b>55</b>
Tilvekst i %	-1,00 %	-0,70 %	0,10 %	-1,80 %	-2,00 %	0,50 %	0,30 %	0,05 %	1,57 %
Nettoflytting	-29	-27	-2	-65	-58	3	8	0	45
Innflyttinger	93	126	118	103	107	159	177	162	175
Utflyttinger	122	153	120	168	173	156	169	162	130
Føds. oversk.	-7	-4	6	-1	-6	14	2	0	9
Fødte	39	40	42	40	28	53	35	37	43
Døde	46	44	36	41	34	39	33	37	34
<i>Kilde: SSB</i>									

## 2.4 Eiendeler

(Viser til Årsregnskap obligatorisk del side 9 "Balanse regnskapet" og vedlagte noter.)

Kommunens totale eiendeler har økt med ca kr 10 millioner. Anleggsmidlene har økt med kr ca 21 millioner og omløpsmidlene har gått ned med kr 10 millioner. Når det gjelder anleggsmidlene er det Pensjonsmidlene som står for den største økningen og det er kontantbeholdningen som utgjør den største nedgangen i forhold til omløpsmidlene.

### Arbeidskapital

Arbeidskapital er et begrep som blir brukt i forbindelse med vurdering av likviditet. Arbeidskapital er differansen mellom omløpsmidler og kortsiktig gjeld, og viser kommunens evne til å dekke sine forpliktelser på kort sikt. Kommunens arbeidskapital har gått ned en god del de siste årene. Det ble derfor av likviditetsmessige årsaker søkt om kassekreditt ved årsskifte. Kommunen har pr. d.d. en disponibel kassekreditt på kr 8 millioner.

ÅRSRAPPORT 2008 – OVERHALLA KOMMUNE

	2008	2007	2006	2005
Omløpsmidler	33 501	43 545	47 099	52 908
Kortsiktig gjeld	23 015	22 668	21 524	22 206
<b>Arbeidskapital (AK)</b>	<b>10 486</b>	<b>20 877</b>	<b>25 575</b>	<b>30 702</b>
<b>Ak i forhold til brutto driftsinntekter</b>	<b>5,2</b>	<b>11,4</b>	<b>14,2</b>	<b>18,1</b>

Arbeidskapitalen i forhold til kommunens brutto driftsinntekter blir også brukt som mål på kommunens betalingsevne på kort sikt. Den har gått mye ned i løpet av 2008. Gjennomsnittelig i Nord Trøndelag var 12,3 % og landsgjennomsnittet eks. Oslo var den 21,8 %. Nedgangen i omløpsmidler henger sammen med kommunens betydelige fondsbruk de siste år og årets regnskapsunderskuddet. En kan derfor konkludere med at likviditeten har forverret seg betraktelig de siste årene, og behovet for å styrke kommunens fondsmidler må vurderes fortløpende framover.

#### Kortsiktige fordringer:

I posten kortsiktige fordringer ligger fordringer som kommunen skal ha dekket i løpet av påfølgende år. Posten inneholder avsetninger som gjelder periodisering av inntekter. I tillegg er krav som er knyttet til betaling av kommunale tjenester i posten. Dette er krav som i enkelte tilfeller krever noe ekstra ressurser for å få inn. Overhalla kommune har engasjert Visma Collectors, som er et inkassofirma, til å foreta innfordringen av kravene i forhold til innbyggerne i kommunen. De forestår purringer og videre oppfølging av utestående krav. Tabellen under viser utestående fordringer pr 31.12, og viser at samla fordringer har gått ned i de 3 siste årene. Men at en hadde en økning på 7 % fra 2007 til 2008 på ordinære kommunale krav. Den vesentligste økningen gjelder barnehage/SFO. Kommunen har etter årsskifte endret rutinen for innfordring på området, og har i den forbindelse oppnådd bedre respons hos enkelte skyldnere. Når det gjelder kommunale eiendomsavgifter har kommunen legalpant på fordringen, d.v.s. at en kan kreve tvangssalg av eiendommen, og fordringen overføres til eventuell ny eier hvis kravene ikke blir innløst. Når det gjelder innfordringer er dette ofte en tidkrevende prosess. Purringer og inkasso må gjennomføres før en kan gå til Namsmannen for å få en dom om evt. trekk på lønn eller pensjon.

(tall i kr 1000)	2008	2007	2006	2005	2004
Kommunale eiendomsavgifter	562	671	793	1059	919
Hjemmehjelpstjenester	164	143	191	236	179
Husleier	772	733	763	678	648
Barnehager/SFO	1371	1160	1118	1517	843
Kulturskole	86	74	59	68	73
<b>Ordinære kommunale krav</b>	<b>2955</b>	<b>2781</b>	<b>2924</b>	<b>3558</b>	<b>2662</b>
Tilfelding fakturering	988	1299	918	1499	1048
	<b>3943</b>	<b>4080</b>	<b>3842</b>	<b>5057</b>	<b>3710</b>
- herav forfalt til betaling	1 675				

#### Utlån

Overhalla kommune har hatt en liberal praksis i forhold til tildeling av Startlån, og har blitt brukt som virkemiddel for etablering og bosetting i kommune. Dette har ført til at kommunen har kr 27 millioner i utlån. Dette er en nedgang i forhold året før med kr 4,3 millioner. Det har vært minimalt med tap på ordningen. Kommunen mottar årlig tilskudd fra Husbanken hvor en andel av tilskuddet kan avsettes til fremtidige tap på Startlån. Overhalla har pr 31.12.08 123 000,- på tapsfond. For 2008 er det blitt tapsført kr 135 000,-.

## 2.5 Egenkapital og gjeld

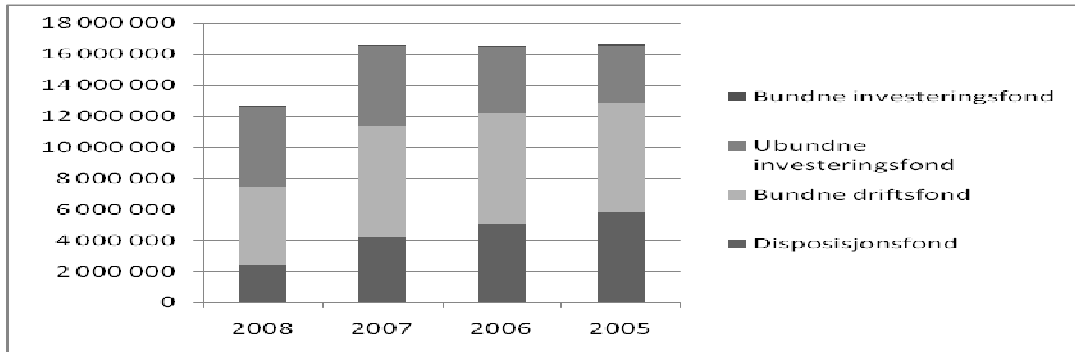
Kommunens gjeld og egenkapital har en økning på ca kr 11 millioner i løpet av året. Dette kan forklares med at den langsiktige gjelden har økt med kr 20 millioner, og den kortsiktige med kr 347 000,-. Videre kan en se at egenkapitalen har gått tilbake med kr 9 millioner. Når det gjelder økningen av langsiktig gjeld er det ikke kommunens lån i ordinære banker som har økt, men kommunen fremtidige pensjonsforpliktelser. Overhalla kommune er medlem i KLP og Statens pensjonskasse som i fremtiden skal i vareta utbetalinger av pensjoner.

#### Fond

Som vi har vært inne på tidligere har kommunen vært inne i en periode hvor de løpende inntektene ikke har dekket den ordinære driften. Dette har ført til at en har måtte bruke av tidligere avsatte fondsmidler. Når en ser på kommunens disposisjonsfond har de begynt å nærme seg et minimum, men på grunn av endringer i regnskapsreglene knyttet til negativ likviditetsreserven fikk kommunen styrket disposisjonsfondet med ca kr

2,8 millioner. I tillegg kom bestemmelsen om strykninger i forbindelse med regnskapsmessig underskudd til anvendelse slik at en ikke fikk de avsetningene en hadde planlagt. Kommunen hadde i tillegg forskuter for spillemidler på ”Svenningmoen” med kr 818 000,-. Disse var opprinnelig tent å skulle tilbakeføres disposisjonsfondet, men måtte strykes da en ikke hadde foretatt budsjettering av posten.

Kommunens fond har de siste 4 årene utviklet seg som følgende.

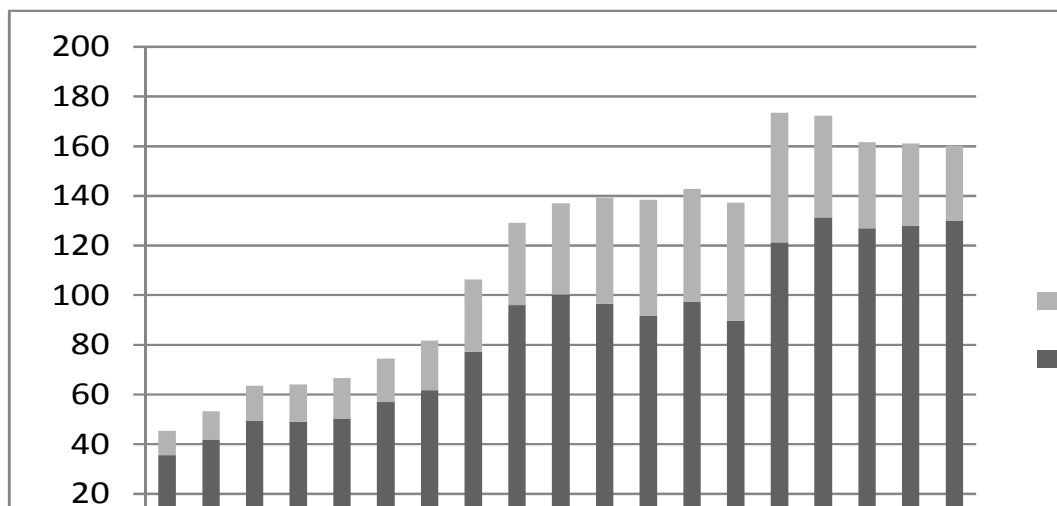


Bundne drifts og investeringsfond har vært forholdsvis stabile de senere år. Når det gjelder ubundne investeringsfond er de i praksis brukt opp, men en har foretatt en midlertidig avsetning av ekstraordinære avdrag på Startlån som skal brukes til nedbetaling av langsiktig gjelde. Dette vil redusere fondsbeholdningen og kommunens arbeidskapital og likviditet vil bli ytterligere forverret.

#### Langsiktig gjeld

Overhalla kommune har ca kr 160 millioner i gjeld på årsskifte, hvorav ca kr 30 millioner var knyttet til Startlån. Kommunens langsiktige gjeld har vært på tilbakegang siden 2004, men en forventer en økning fra 2009 igjen med blant annet skoleutbygging på kr 15 millioner.

Av kommunens totale gjeld er ca kr 21 millioner knyttet til vann og avløpssektoren. Dette er en økning på kr 3 millioner. Disse lånene blir finansiert innenfor selvkostområdene og påvirker ikke direkte den kommunale driften.



(Tabellen viser tall i kr millioner og viser forholdet mellom videreutlån (innlån som er lånt ut videre) og lån som er tatt opp for finansiering av kommunale anleggsmidler)

Hvis en bruker tall fra KOSTRA til å sammenligne se med andre kommuner kan netto lånegjeld i % av driftsinntekter gi en hvis pekepinn av hvordan Overhallas gjeld er i forhold til andre kommuner. Overhalla kommer ut med 65,3%, sammenligningsgruppe 2 (et gjennomsnitt av kommuner som er sammenlignbare med Overhalla) på 63,4 og Nord- Trøndelag på 71,8%.

Kommunene er i hht kommuneloven pålagt å betale et minimum av årlige avdrag. Det skal derfor foretas en vektning av avskrivbare anleggsmidlene. Overhalla betalte kr 264 000,- mer enn minimum i 2008, og ca kr 30 000,- for lite i 2007. Det vil være vanskelig å kunne treffe nøyaktig i forhold til et minimum.

Når en sammenligner seg med andre kommuner kan en se at Overhalla bruker 5,2% av brutto driftsinntekter til renter og avdrag, mot 5,1% i sammenligningsgruppe 2 og 5,5% gjennomsnittelig i Nord Trøndelag.

## 2.6 Finansforvaltning

I henhold til vedtatt reglement for finansforvaltning av 19.12.02 skal rådmannen rapportere om finansstatus til Kommunestyret i årsberetningen. (Reglementet er tilgjengelig på [www.overhalla.kommune.no](http://www.overhalla.kommune.no) )

- *Gjeldsutvikling*  
Som nevnt ovenfor er den kommunale gjelden pr 31.12.08 kr 160 millioner. For å redusere renterisikoen skal minst 40% av den kommunens innlån være til fast rente. Den del av porteføljen som har bundet rente bør ikke komme til forfall samtidig. Pr 31.12.08 var 47% av kommunens lån til fast rente. Hensyntatt lån til videreutlån var 52% til fast rente. Fastrentelånene forfaller til ulike tidspunkt, i perioden fra år 2011 til 2015.
- *Plassering av ledig likviditet*  
I forholdt til finansreglementet kan inntil 20 % av ledige likvider plasseres i norske pengemarkeds- og obligasjonsfond. Det har ikke vært plassert likvider i fond eller eksterne institusjoner utenom det som står på bankkonto til kommunens bankforbindelse – DnB Nor. Det ble i løpet av 2005 gjennomført felles anbudsrunde i MNR på bankavtale. DnbNor ble valgt som bankforbindelse og det oppnås gode rentebetingelser blant annet på innskudd. Det er en bedre avtale enn forrige avtale.
- *Utvikling i markedet til neste rapporteringstidspunkt*  
Det har i løpet av 2008 vært en økning i styringsrenten fra Norges Bank fra 5,25% 1. januar til 3% 17. desember 08. Styringsrenten var på topp med 5,75% fra 25. Juli til 15. Oktober. Det vurderes fortløpende om noen av kommunens likvider kunne ha vært plassert i fond, jamfør finansreglementet.

## 3 Sentraladministrasjonen

### 3.1 Fagområde oppvekst

#### 3.1.1 Nøkkeltall for virksomheten

##### Grunnskolen

##### Nord – Trøndelag grunnskole

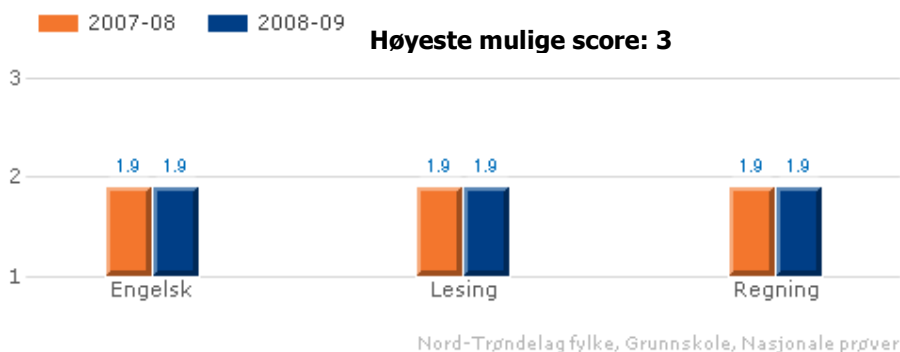
Indikator og nøkkeltall	2004-05	2005-06	2006-07	2007-08
Sum årsverk for undervisningspersonale	1 557,6	1 549,3	1 580,1	1 574,1
» Antall elever per årsverk	10,6	10,5	10,4	10,2
Undervisningstimer totalt per elev	55,2	56,1	56,6	57,4
Lærertetthet 1.-7. trinn	12,8	12,9	12,8	12,6
Lærertetthet 8.-10. trinn	15,0	14,7	14,7	14,6
Lærertetthet i ordinær undervisning	16,4	16,3	16,5	16,5

##### Overhalla

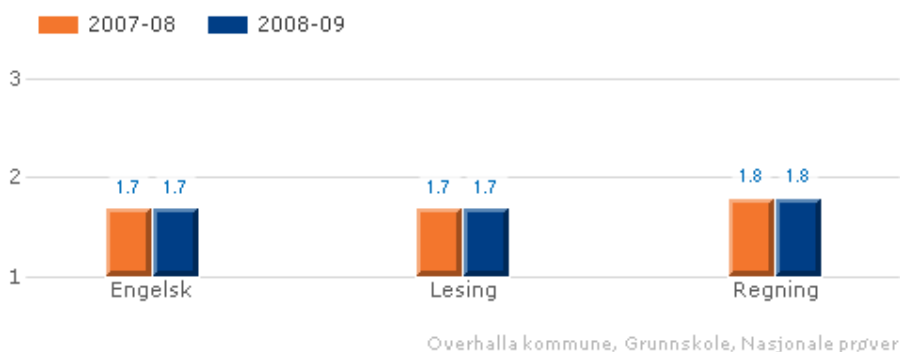
Indikator og nøkkeltall	2004-05	2005-06	2006-07	2007-08
Sum årsverk for undervisningspersonale	46,8	43,6	45,8	44,9
» Antall elever per årsverk	9,8	9,7	9,1	9,3
Undervisningstimer totalt per elev	63	58,8	64,6	64,3
Lærertetthet 1.-7. trinn	10,9	12,0	11,0	11,4
Lærertetthet 8.-10. trinn	13,7	14,4	13,1	12,3
Lærertetthet i ordinær undervisning	14,4	15,3	13,3	13,9

### Resultat nasjonale prøver 5. trinn

Nord – Trøndelag



### Overhalla



### Grunnskolepoeng 10. trinn

Nord – Trøndelag

Indikator og nøkkeltall	2003-04	2004-05	2005-06
Grunnskolepoeng, gjennomsnitt	42,5	42,7	42,1

Overhalla

Indikator og nøkkeltall	2003-04	2004-05	2005-06
Grunnskolepoeng, gjennomsnitt	40,8	40,8	42,0

### Skolefritidsordningene i 2008

Brutto driftsutgifter til skolefritidsordning, pr bruker	Gjennomsnitt Nord-Trøndelag	Gjennomsnitt Landet
23940	20415	22890

**Kulturskolen i 2008**

<b>Brutto driftsutgifter til kommunale musikk- og kulturskoler pr bruker</b>	<b>Gjennomsnitt Nord-Trøndelag</b>	<b>Gjennomsnitt Landet</b>
<b>6891</b>	<b>10825</b>	<b>13078</b>

**Barnehager.**

Alle som søkte plass ved hovedopptaket 2008 fikk plass.

Driftsutgifter barnehager i 2008

<b>Brutto driftsutgifter i kroner per barn i kommunal barnehage</b>	<b>Gjennomsnitt Nord-Trøndelag</b>	<b>Gjennomsnitt Landet</b>
<b>116761</b>	<b>121296</b>	<b>127112</b>
<b>Brutto driftsutgifter per oppholdstime i kommunal barnehage</b>	<b>Gjennomsnitt Nord-Trøndelag</b>	<b>Gjennomsnitt Landet</b>
<b>41</b>	<b>45</b>	<b>44</b>

**3.1.2 Analyse av tjenestetilbud og brukergrupper**

**a. Sentrale begivenheter, endringer, eller tiltak i løpet av året**

Tilpasninger i barnehagene for å få til full barnehagedekning har vært en prioritert oppgave også i 2008. Behovet for plasser var ca som forventet, og vi hadde i 2008 midlertidige avdelinger i tilknytning til Moamarka barnehage og Ranemsletta barnehage. Kommunen har i 2008 startet arbeidet med å høyne den digitale kompetansen til ansatte i barnehagene. Det er kjøpt inn en del nytt bærbart datautstyr i denne forbindelse.

Hovedprosjektene innenfor MNR-samarbeidet for grunnskolene har i 2008 vært videreutdanning i engelsk for 21 lærere i IN og MNR, og utvidet samarbeid med videregående skole.

De viktigste lokale tiltakene har vært:

- Anti-mobbeprosjektet Zero i grunnskolene.
- Utbygging av OBUS og bygging av ny barnehage.
- Arbeid med innføring av balansert målstyring og system for kvalitetsvurdering i grunnskolene
- Utviklingsarbeid knyttet til resultatene fra nasjonale prøver i grunnskolene, inkludert studietur for rektorer og lærere på 1. – 4. trinn til Bærum og Oslo
- Oppstart LUS (system for registrering av leseutvikling hos elevene i grunnskolene)
- Økt aktivitet i det kommunale foreldreutvalget (KFU).

**b. Utvikling i brukerantall og behov for tjenester**

**Utvikling elevtall i Overhalla og MNR**

<b>Kommune/ skole</b>	<b>2003</b>	<b>2004</b>	<b>2005</b>	<b>2006</b>	<b>2007</b>	<b>2008</b>
<b>Flatanger</b>	171	139	144	141	141	124
<b>Fosnes</b>	118	114	102	93	95	93
<b>Namdalseid</b>	248	245	250	245	226	232
<b>Overhalla</b>	518	507	494	494	482	491
<b>Namsos</b>	1774	1776	1806	1808	1788	1821

Fra 2007 til 2008 registrerer vi en hyggelig økning i elevtallet etter en betydelig nedgang fra 2000 (530 elever)

**Barnehagetilbudet.**

Til sammen 176 barn hadde barnehageplass i kommunale barnehager og 20 i Gammelstua private barnehage ved årsskiftet 2008/2008. Dette er en økning på 2 barn fra året før.

Økningen i størrelsen på plassene som vi har opplevd de siste årene, synes å ha stagnert noe.

**Skolefritidsordningen.**

Ved årsskiftet 2008/ 2009 hadde 93 barn tilbud i SFO. Dette er en økning på 3 barn fra året før.

**Voksenopplæring.**

Vi har ikke hatt fast voksenopplæringstilbud i Overhalla i 2008

7 utlendinger/ flyktninger som har flyttet til Overhalla har fått norskopplæring ved Namsos opplæringscenter.

**3.1.3 Vurdering av tjenestene – Konklusjon**

Som tabellene viser, ligger vi i Overhalla ganske lavt i utgift på en del områder, og noe over gjennomsnittet i Trøndelag på andre områder.

Barnehagereform og fokus på resultater knyttet til ”Kunnskapsløftet, og forbedring av kommunens kvalitetssystemer har vært de sakene det overbyggende innenfor oppvekstområdet har vært jobbet mest med i 2008. Vi er ikke i mål med barnehagetilbudet i kommunen, og det gjenstår også en god del før vi kan si at ”Kunnskapsløftet” fungerer optimalt ut fra intensjonene. Resultatene på nasjonale prøver ligger noe under det nivået vi ønsker det skal være på, spesielt på 5. trinn, og det er en prioritert oppgave å få forbedret dette. Det er viktig at dette forbedringsarbeidet gjennomføres på en slik måte at de ansatte føler at det oppstår verdifull utvikling i hverdagen!

**3.2 Fagområde helse og omsorg**

Ansvarlig: fagsjef Bente Eidesmo

**Organisering/ledelse av Helse og omsorg**

Ny organisasjonsmodell fra vår 2007.

Enhetene organiseres og ledes av hver sin oversykepleier/enhetsleder. I tillegg har hver tjeneste /gruppe hver sin faglig ansvarlige/fagleder. De fleste faglederne går turnus og bruker ca en dag pr uke til fag/administrasjon

Overhalla sykeheim 33,8 årsverk	Helse og familie 31,09 årsverk	Hjemmetjenesten 22,48 årsverk
------------------------------------	-----------------------------------	----------------------------------

Hjemmetjenesten

Hjemmesykepleie, hjemmehjelp, omsorgsboliger og kontortjenesten

Overhalla Sykeheim

39 plasser , 35 enerom og 2 tomannsrom, organisert i 4 grupper (2 langtidsgr, 1 rehab/opptreningsgr, 1 gr. for aldersdemente ) og dagsenter

Helse og familieenheten

Fysio/ergot, helsestasjon, psykiatritjeneste, tjeneste for funksjonshemmet, legekantor, kjøkkentjeneste og dagsenteret til mental helse.

**3.2.1 Ressursinnsats og noen nøkkeltall**

Her ser vi hvor stor andel av kommunenes lønnsutgifter som går til brukere innen pleie/omsorg - sammenlignet med andre kommuner.

Totalsnittet og alle underliggende snitt for Overhalla ligger lavere enn snittet for andre kommuner. Alt i alt tolkes dette som nøktern ressursbruk i alle ledd.

**Tabell 3. Ressursbruk (lønnsutgift pr år) fordelt på tjenestetypene (Ordinære/HDU/HDO) og ressursbehov (Lette/Middels/Tunge) – alle kommuner og Overhalla (drifts-og ressursanalyse R.Devold)**

Lønnsutgifter pr år	Kroner pr bruker pr år Andre kommuner er prisjustert fra 2005 til 2007.			
	Alle	Lette	Middels	Tunge
<b>Seleksjon kommuner og brukergrupper</b>				
Alle brukere andre kommuner (2005/7)	131 224	52 880	226 093	657 927
Alle brukere Overhalla (2008)	86 646	40 811	156 637	417 397
<b>Differanse (Overhalla minus andre)</b>	<b>-44 578</b>	<b>-12 069</b>	<b>-69 456</b>	<b>-240 530</b>

ÅRSRAPPORT 2008 – OVERHALLA KOMMUNE

HDO andre kommuner (2005/7)	396 143	283 405	329 570	553 660
HDO Overhalla (2008)	179 409	67 718	148 335	315 097
<b>Differanse Overhalla minus andre)</b>	<b>-216 734</b>	<b>-215 687</b>	<b>-181 235</b>	<b>-238 563</b>
HDU andre kommuner (2005/7)	916 636	290 504	784 086	1 350 208
HDU Overhalla (2008)	455 417	35 719	392 908	1 000 131
<b>Differanse (Overhalla minus andre)</b>	<b>-461 219</b>	<b>-254 785</b>	<b>-391 178</b>	<b>-350 077</b>
Ord brukere andre kommuner ((2005/7)	75 779	46 149	146 112	306 899
Ord brukere Overhalla (2008)	49 052	38 821	96 977	173 440
<b>Differanse (Overhalla minus andre)</b>	<b>-26 727</b>	<b>-7 328</b>	<b>-49 135</b>	<b>-133 459</b>

#### Ressursbruk på deltjenester

I tabellen under ser en at Overhalla ligger sammenlignbare kommuner når det gjelder brutto driftsutgifter på helse, pleie –og omsorg. Dette stemmer godt med ressursrapporten til R. Devold som sier at kommunen har en nøktern ressursbruk i alle ledd.

Brutto driftsutgifter (kr. pr. innb.)	Helse og pleie/omsorg	Helse tjenesten	Sosial tjenesten	Pleie/ omsorg
Overhalla	16456	2143	726	13587
Vikna	18417	2666	779	14972
Leksvik	21040	3296	591	17153
Kommuner med 2000-4999 innb.	20796	2792	1117	16886

#### Personalkategorier

I denne tabellen ser vi at Overhalla kommune ligger under andre sammenlignbare kommuner innen alle tjenestene, utenom på helsestasjonen hvor vi har noe mer ressurs enn bl.a Vikna og landet som øvrig. Kommunen har vi bra kompetanse innen psykisk helsearbeid , Leksvik er best på dette området. Overhalla har mindre årsverk i pleie- og omsorgstjenesten enn i sammenlignbare nabokommuner, men noe høyere enn landet.

	Helsestasjon /skolehelse Pr. 1000 innbygger 0-5 år år	Årsverk i Pleie- og omsorgstjenesten Pr 1000 innbygger over 80 år		Antall personer med videreutd i psykisk helsearbeid Pr 1000 innb.
		Helse-sosialfag	Annet personell	
<b>Overhalla</b>	12,7	440	155	1,1
<b>Vikna</b>	9,7	570	170	0,5
<b>Leksvik</b>	12,5	417	206	1,7
<b>Landet*</b>	10,7	372,2	185,0	1,3

I kostratabellen under ser vi hvor mange plasser vi har på sykeheim i prosent av befolkning 80 år + . Overhalla ligger høyere enn landet, Namsos,og Leksvik, men en god del lavere enn Vikna. Vi ligger lavere enn alle når det gjelder antall plasser i skjermet enhet.

Kommune	Sykehjem	Prosent av plasser I skjermet enhet
Overhalla	21,3	15,4
Vikna	25,0	19,0
Leksvik	18,1	17,9
Namsos	14,0	27,3

Landet	18,7	23,5
--------	------	------

### 3.2.2 Analyse av tjenestetilbud og brukergrupper

#### Sentrale begivenheter, endringer, eller tiltak i løpet av året

##### Psykososial kriseteam (POSOM)

Hadde 2 hendelser i løpet av 2008.

4 medlemmer i POSOM-gruppa deltok på utdanning/kurs innen krisearbeid, arr. av sivilforsvaret.

1 fast fellesmøte våren -08.

##### Folkehelse/forebyggende helsearbeid

Fysak Overhalla : Fysakkoordinator slutta i årsskiftet.

Skolen er flink med fysak, spesielt OBUS med sine fysakaktiviteter, både til barna og ansatte.

Seniorruka ble arr. i år også, uke 44, siste uka i oktober. Det er kanskje i seneste laget. Seniorruka hadde samme tema som i 2007, kosthold, fysisk aktivitet, sikkerhet og kultur. Høydepunktet i 2008 ble rullatorløpet på sykeheimen med stor deltagelse fra både bygda og sykeheimen. LHL la gammeldansen til sykeheimen denne kvelden, ca 100 deltok, BRA!!!

Folkehelsekoordinator i MNR; organisert under kommuneoverlegen. Dette er et 2 årig prosjekt (til vår 2009) i samarbeid med Nord- Trøndelag fylkeskommune ved fylkets eldreråd og kommunene i MNR .

Hovedmålsetningen i dette prosjektet er å redusere antall fall hos eldre og å redusere belastningene dette gir den enkelte og kostnadene samfunnet har i dag som følge av fall. Første halvår av prosjektet ble det utført fallregistrering i institusjon og i hjemmetjenesten. Videre valgte kommunene i MNR forskjellige tiltak for å se hva som hadde best effekt på fallforebyggingen. Overhalla valgte å foreta forebyggende hjemmebesøk til alle 80 år+. Rapporten over resultatet blir presentert våren 2009. Fokus på hjemmebesøkene var sikkerhet i heimen og fallforebygging. Resultatet ble bl.a. at vi hjalp mange med anskaffelse av nødvendige hjelpemidler, ga råd i forhold til å ta bort noen fallfeller, sjekket brannvarsler og pulverapparat, ga ut brosjyre over aktiviteter i bygda og motiverte til sosiale aktiviteter. Noen eldre er mye alene, mens andre er svært aktive.

##### Balansert målstyring (BMS)

Jobba med styringskortet og virksomhetsplanene for enhetene.

##### Drifts-og ressursanalyse for pleie-og omsorgssektoren

Drifts –og ressursanalyse ble gjennomført første halvdel av 2008 av Rune Devold. Rapporten finnes på intranett og internett/ kommunens hjemmeside

##### Noen utdrag og konklusjoner fra rapporten

Overhalla kommune har en godt utbygd tjeneste. Den er resultat av mange års innsats, vilje til å bevilge penger og faglig dyktighet. Denne rapporten avdekker at det er nødvendig med et nytt grep – ny forståelse av kommunens oppgaver i grensesnittet til brukerne og befolkningen. Det kreves et skarpt skille mellom pleie- og omsorgsbegrepet, krav til egenomsorg og servicebegrepet, det kreves et skarpt skille mellom boligpolitikk og pleie- og omsorgspolitik og ikke minst: klare budskap til befolkningen om hva slags forventninger en skal ha. Praksis i kommunen over lang tid har skapt forventninger som ikke lar seg realisere på lang sikt innen rammen av en bærekraftig kommuneøkonomi. (side 13)

Alt i alt forteller tabellen at også Overhalla får unøyaktige styringssignaler ved å se på KOSTRA som forteller at kommunen ligger godt an med hensyn til enhetskostnader. Dette kan tolkes som god produktivitet, men skyldes i realiteten at omsorgstrappa samlet sett er topptung med hensyn til kapasitet, og at mange brukere med beskjedne behov har tilbud lenger opp i trappa enn de strengt tatt behøver. Kommunen møter altså brukerne med dyrere tjenestetyper enn nødvendig i en viss utstrekning. (side 18)

Alt i alt ser vi en nøktern ressursbruk i alle ledd. Men det bakenforliggende forhold er at omsorgstrappa er topptung i kapasitet og at LEON-prinsippet ikke følges. Hjemmetjenesten mangler brukere med tunge og middels funksjonstap i stor grad, HDO er tildelt en god andel brukere som burde hatt forsterket tilbud hjemme. I sum får kommunen skjeve signaler fra KOSTRA, det ser ut til at man driver billig i alle ledd, god produktivitet. Dette er isolert sett riktig, men det er ineffektivt fordi det i stor grad gis feil tilbud til for høy pris til brukere i forhold til funksjonstapet.(side 22)

Vår tilråding tar utgangspunkt i en samlet vurdering av omsorgstjenesten, hele omsorgstrappa og krav om tilpasning til en bærekraftig kommuneøkonomi. *En kraftfull hjemmetjeneste* er en forutsetning for at hele trappa skal fungere godt. Status pr i dag er at omsorgstrappa alt i alt er dimensjonert og brukt på en måte som ligger et godt stykke unna ”best practice”. Sammenliknet *med andre kommuner vi har undersøkt med samme metode må hjemmetjenesten vurderes som svakt utbygd som del av helheten*. Dette kan innebære fare for at hjemmetjenesten ”forhandler” brukerne inn på høyere trinn i omsorgstrappa når ressursene ikke lenger strekker til. (side 32)

*Ranemstunet har strukturelle fordeler av stor størrelse*, enheten har 12 brukere med et funksjonsnivå som ligger i nedre sjiktet sammenliknet med andre. Slike bofellesskap kommer overlegent godt ut i gjennomsnittskostnader sammenliknet med de 47 HDU’ene i andre kommuner. De har gode forutsetninger for samordnet ressursbruk i store turnuser, hvilket vises med gjennomsnittskostnader på kr 455.000,- pr år pr bruker. (side 34)

Behov for sykehjems plasser framover mot 2020 er vanskelig å vurdere isolert fra omsorgstrappa for øvrig. Kommunen vil få en betydelig økning i aldersgruppen 67-79 år (økning på 43,9%). *Det er viktig at kommunen er oppmerksom på å utvikle et godt hjemmebasert tilbud til denne gruppen for å unngå unødige press mot sykehjem*. Dersom en ikke lykkes med det og ellers legger til grunn at dagens praksis videreføres vil behovet for sykehjems plasser øke med 10 fram til 2020, vesentlig på grunn av aldersgruppen 67-79 år. I så fall øker kostnadene med 5-6 millioner kr. ( side 40 )

#### **Boligsosial handlingsplan og tildelingskriterier for kommunale utleieboliger, 2008-2020**

Handlingsplanen finnes på intranett og internett/ kommunens hjemmeside.

#### **Kriseplan**

Ny kriseplan for kommunen ble slutført vår 2008. Planen finnes på internett og intranett

#### **Studietur vedr grønn omsorg og ”inn på tunet”**

I mars deltok 3 enhetsledere og fagsjef på en studietur i Vestfold arrangert av fylkesmannen i Nord-Trøndelag og Sør-Trøndelag. Dette var en svært interessant tur når det gjelder grønn omsorg og dagtilbud til hjemmeboende demente.

#### **Reduksjonsprosess helse og omsorg**

Budsjettet for 2008 viste røde tall og innsparingskravet ble fordelt på områdene. Helse og omsorg ble pålagt en innsparing tilsvarende 1,5 mill kr. Arbeidsgruppen bestående av ansatte, ledere og tillitsvalgte utarbeidet et reduksjonsforslag som ble politisk behandlet i kommunestyre juni-08.

Resultatet ble ei innsparing på 2,4 millioner og en stor strukturendring innen helse og omsorg. Heldøgns pleie- og omsorgstilbudet Skage bo- og aktivitetssenter (SBA) ble avviklet og beboerne ble flyttet til Laksvoll og sykeheimen. Dette var en tøff prosess for ansatte og noen av beboerne i omsorgsboligene ved SBA.

Bemanningen i hjemmesykepleien ble styrket pga stor underbemanning som medførte stort press på sykehjemsplassene. Viser til driftsanalysen at dette var et helt nødvendig grep for å møte framtidens utfordringer. (økt antall brukere, -jfr helsereformen og eldrebølgen, økonomiske utfordringer..)

#### **b) Sykefravær helse og omsorg**

Helse- og sosial har høyere sykefravær enn kommunen som helhet . Bedriftshelsetjenesten ble bedt om å bidra med forebyggende tiltak innen alle 3 enhetene på helse og omsorg.

Bedriftshelsetjenesten gjennomførte samtaler med alle ansatte på sykeheimen, hvor vi hadde det høyeste fraværet (16,38), se egen rapport.

År	Sum H og O	Hele kommunen
2004	7,4 %	6,8 %
2005	8,6 %	6,5 %
2006	11,7%	7,7 %
2007	11,6%	7,9%
2008	12,98%	7,8%

#### **c) Utvikling i brukerantall og behov for tjenester**

Med dagens og framtidens økning av antall demente, har vi behov for å utvikle dette tjenestetilbudet. I dag har vi 6 institusjonsplasser for demente, noe vi ser er i underkant av det sammenlignbare kommuner har. Vi trenger å utvikle et tilbud til pårørende og et dagtilbud til hjemmeboende demente.

Aldersgruppen 80+ vil holde seg stabilt mot 2020 mens gruppen 67-79 vil øke kraftig (+43,9%). Dagens praksis overfor denne gruppen er altså utslagsgivende, og mer enn oppveier effekten av at antallet under 67 år og 80 år+ reduseres med 5-6%. Alt i alt kan kommunen forvente en samlet kostnadsvekt på om lag 5% fram til 2020.

### 3.3 Personalsjefen

#### 3.3.1 Kompetanse/rekruttering

Overhalla kommune har begynt å merke utfordringer på arbeidsmarkedet, ved at det delvis kan være vanskelig å skaffe vikarer, særlig innen oppvekstsektoren og pleie- og omsorgssektoren, både innenfor ufaglært, faglært og høyskolegrupper. Fagstillinger i Overhalla kommune er likevel i det store og hele besatt med kvalifisert personell. Det er ellers ganske høy grad av stabilitet og liten "turnover".

#### 3.3.2 Sykefravær/pensjonering

**Sykefraværprosent i Overhalla kommune sammenlignet gjennomsnittet av norske primærkommuner:**

	2001 hele året	2002 hele året	2003 hele året	2004 hele året	2005 hele året	2006 hele året	2007 hele året	2008 hele året
Overhalla kommune (samlet)	8,6	7,7	8,5	6,8	6,5	7,7	7,9	7,8
Gjennomsnitt norske kommuner		9,4	10,0	9,1	9,0	9,5	9,6	Mangler foreløpig

Tabell: Hvordan sykefraværet fordeler seg med egenmelding og sykemelding av ulik varighet

		Egenmelding	Sykem. 1-3 dg	Sykem. 4-16 dg	Sykem. 17-56 dg	Sykem. > 56dg	Totalt
Overhalla kommune	1. kvartal 06	1,1	0,1	0,9	2,0	4,7	8,9
	2. kvartal 06	0,5	0,0	0,6	2,5	4,1	7,7
	3. kvartal 06	0,4	0,0	0,7	2,2	2,0	5,3
	4. kvartal 06	0,7	0,0	1,2	2,5	4,0	8,5
	1. kvartal 07	1,0	0,1	2,1	2,9	2,7	8,8
	2. kvartal 07	0,4	0,1	1,7	4,0	2,1	8,3
	3. kvartal 07	0,6	0,0	0,7	2,3	2,2	5,8
	4. kvartal 07	0,8	0,1	2,1	3,3	2,2	8,5
	1.kvartal 08	1,1	0,0	1,1	4,3	3,3	9,8
	2.kvartal08	0,5	0,0	0,9	3,4	3,2	8,0
	3. kvartal08	0,4	0,0	1,4	2,2	2,0	6,0
	4. kvartal08	0,8	0,0	1,2	4,2	0,9	7,4

Det er relativt lite av egenmeldt fravær og av sykemeldinger 1-3 dager. Ca. 70% er på mer enn 16 dager (jf arbeidsgiverperioden).

Gjennomsnittsalderen for arbeidstakere med fravær over 56 dager i 2007: ca. 49 år (47 år i 2006 og 2007).

Gjennomsnittsalderen i hele arbeidsstyrken: ca. 48 år. Sykefraværet har fordelt seg noenlunde jevnt blant alle aldersgrupper.

Kommunens ansatte har i liten grad gjort bruk av avtalefestet pensjon (AFP).

Ingen i aldersgruppen 62-64 år (der arbeidsgiver dekker 50%) har gått av på AFP i 2008 (samme i 2006 og 2007).

4 arbeidstakere 65-67 år har gått av på AFP i 2008 (1 i 2006 og 2007).

3 personer har gått av på hel eller delvis attførings- eller uførepensjon i 2008 (4 i 2006 og 2007), med gjennomsnittsalder ca. 50 år. (Snittalder alle kommunens uførepensjonister ved første pensjoneringstidspunkt: ca. 46 år.)

### 3.3.3 Likestilling

Overhalla ble rangert som nest best av alle landets kommuner på "likestillingsindeksen" til Statistisk Sentralbyrå for 2008.

(De mål/indikatorer som er med i likestillingsindeksen er:

- Barnehagedekning 1-5 år (2007)
- Antall kvinner per 100 menn i alderen 20-39 år (2007)
- Utdanningsnivået til kvinner og menn (2007)
- Kvinner og menn i arbeidsstyrken (2007)
- Inntekten til kvinner og menn (2007)
- Andel kvinnelige kommunestyrerepresentanter (2007)

Overhalla kommune har vedtatt mål om likelønn (lik lønn for likt arbeid) og om å oppnå tilnærmet lik fordeling mellom kjønnene i ledende stillinger

Kjønnsfordeling blant ledere var slik pr. 31.12.2007

	Menn	Kvinner
Rådmannsnivå	80%	20%
Enhetsledernivå	36%	64%

Tidligere kartlegging har særlig avdekket forbedringspunkt særlig innenfor deltidsproblematikk og kjønnsblanding av en del arbeidsmiljøer. Det arbeides fortløpende med deltidsproblematikken.

En lokal partssammensatt arbeidsgruppe i Overhalla la i 2008 fram en utredning med forslag til tiltak mot uønsket deltid som ble behandlet i kommunestyret.

I kartleggingen i 2008 var det 34% av samtlige deltidstilsatte (31stk) som ønsket utvidelse av sin stilling (til sammen utgjorde ønskene ca. 12-14 årsverk). Siden kartleggingen i 1. halvår 2008 har 12 av disse 31 fått sine ønsker oppfylt (2 i helse og familie, 4 i hjemmetjenestene, 5 på sykeheimen). Dette skyldes i begrenset grad reduksjon av små stillingshjemler. Det har imidlertid skjedd en betydelig forbedring i hjemmetjenesten, med stillingsutvidelser ved omorganiseringen i 2008.

Vikarpoolen (til sammen ca. 3 årsverk) har foreløpig konsumert 3 små helgestillinger på sykeheimen, dvs fjernet disse som småstillinger (mål etter k-styret i februar 2008 var at vikarpoolen skulle "fjerne" 4 småstillinger).

Et mål var videre, at 2 småstillinger skulle fjernes ved lærlinger i verdiskapning (foreløpig ikke iverksatt, foreløpig også bare tatt inn 1 lærling).

Et mål etter k-styret var også, at 4-5 småstillinger skulle fjernes ved å inkludere flere i helgearbeid for eksempel hjemmehjelpere, dette er foreløpig ikke iverksatt (foreløpig har hensyn til nåværende ansatte etter konkret vurdering talt imot).

## 4 Årsrapport fra de kommunale tjenestene

### 4.1 Styrings- /kontrollorganer

Ansvarlig: Ordfører/rådmannen

#### 4.1.1 Ressursinnsats

Pr. ansvarsområde og samlet for enheten (i kr. 1000)

Tjenesteområde	Regnskap	Budsjett	Avvik	I % (regnskap av budsjett)
Politisk virksomhet	1.153	898	255	28
Valg	4	0	4	0
Partistøtte	42	39	3	9

**ÅRSRAPPORT 2008 – OVERHALLA KOMMUNE**

Revisjon/kontrollarb	579	556	24	4
Årets premieavvik pensjon	-3312	-3659	347	-9
Amortifisering av tidligere års premieavvik	510	426	84	20
Eldreråd	5	20	-15	-75
Overformynderi	68	30	38	129
Sum enhet	-951	-1691	740	-44

Antall årsverk i enheten

Stillingstype	2006	2007	2007	2008
Ordfører	0,80	0,80	0,80	0,85
Varaordfører	0,25	0,25	0,25	0,2
Sum årsverk	1,05	1,05	1,05	1,05

#### 4.1.2 Kommentarer til regnskapet/ressursinnsatsen

Innenfor området for politisk virksomhet er det et samla overforbruk på kr 255 000,-. Dette skyldes en betydelig høyere andel av pensjon enn hva som er budsjettert, i tillegg er det betalt ut en god del mer i godtgjørelse til folkevalgte enn budsjettert.

En har på tjenesten for ”revisjon/kontrollarbeid” et overforbruk på kr 24 000,- som gjelder et overforbruk på kursbudsjett til kontrollutvalget.

Årets premieavvik (inntekt) fra klp ble noe mindre enn budsjettert. Dette er periodisering av pensjonskostnadene som blir tilbakeført over 15 år. Overformynderiet har brukt noe mer på møte- og kjøregodtgjørelser.

## 4.2 Rådmannen

Ansvarlig: Trond Stenvik

### 4.2.1 Ressursinnsats

Pr. ansvarsområde og samlet for enheten (i kr. 1000)

Tjenesteområde	Regnskap	Budsjett	Avvik	I % (regnskap av budsjett)
Adm, Info/Service	9744	9435	309	4
IT undervisning	220	185	35	19
Veterinærordnignen	-35	0	-35	
Den norske kirke	1575	1575	0	0
Andre religiøse formål	18	20	-2	
Folkebibliotek	802	794	8	1
<b>Sum enhet</b>	<b>12 324</b>	<b>12.008</b>	<b>316</b>	<b>3</b>

Antall årsverk i enheten (pr januar)

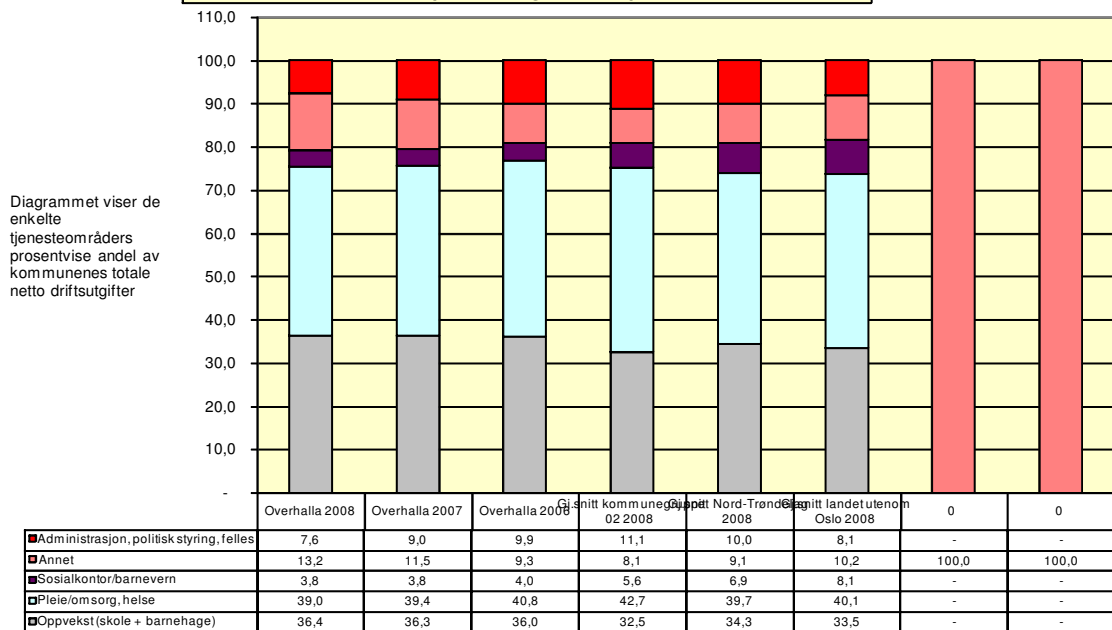
Stillingstype	2005	2006	2007	2008
Adm	11,90	12,40	13,10	12,10
Folkebibliotek	1,26	1,26	1,26	1,26

Andre nøkkeltall for virksomheten

	Overhalla	Sammenligningsgr u.	Gj.sn i Nord-Trøndelag	Lands gj.sn. eks Oslo
Brutto driftsutg.	6,3%	8,0%	7,1%	6,2%

adm, styring og fellesutgifter i % av tot brutto driftsutg. .				
Lønn, adm, styring i % av totale lønnskostnader	4,6%	6,8%	6,1%	5,2%

**A - Finans - Diagram A: Netto driftsutgifter fordelt på tjenesteområder (viser kommunens prioritering mellom tjenesteområdene)**



Tabellen ovenfor viser andelen som brukes på administrasjon. En kan se at for Overhalla er den gått en del tilbake de siste 3 årene. Og i forhold til sammenligningsgruppe 2, Nord-Trøndelag og landsgjennomsnittet ligger Overhalla under.

#### 4.2.2 Kommentarer til regnskapet/ressursinnsatsen

Totalt er det et overforbruk på tjenesten for administrasjon og info/service på kr 309.000,-. Av dette er ca kr 100 000,- som gjelder netto lønn og sosiale utgifter. Det er videre brukt ca kr 110 000,- mer på inventar og utstyr som gjelder etablering av servicekontoret. Avskrivningen har økt med 105 000,- i forhold til budsjettet og en har mottatt kr 90 000,- mer i avdrag på næringsutlån og kr 73 000,- mer i purrerente enn budsjettet.

#### 4.2.3 Analyse av tjenestetilbud og brukergrupper

##### Sentrale begivenheter, endringer, eller tiltak i løpet av året

Det er i løpet av året blitt opprettet et sentralt servicetorg. I omorganiseringen er det blitt flyttet ressurser fra formannskapskontor, post/arkiv, og merkantil stilling ved teknisk til torget. På økonomiavdelingen ble det redusert med en stilling. Det er gjennomført LØFT-kurs for ansatte og seminar på "Mælamartran". Utbetaling av tilskudd til veterinærene ble overført fra Staten til kommunen i 2008. Ordningen blir regnskapsført under ansvarsområdet for rådmannen. I KOSTRA sammenhenger bruker Overhalla kommune lite på administrasjon og ligger godt under gjennomsnittet i Nord-Trøndelag og sammenlignbare kommuner.

### 4.3 Overhalla barne- og ungdomsskole

Ansvarlig: Arild Hammer

#### 4.3.1 Ressursinnsats

Pr. ansvarsområde og samlet for enheten (i kr. 1000)

Tjenesteområde	Regnskap	Budsjett	Avvik	I % (regnskap av budsjett)
20200	18 432 902	17 381 164	1 051 738	6,0
21500	251 416	408 422	-157 005	-38
<b>Sum enhet</b>	<b>18 684 318</b>	<b>17 806 596</b>	<b>887 773</b>	<b>4,9</b>

Antall årsverk i enheten

Stillingstype	2006	2007	2008
Lærer/rektor	31,21	31,28	29,74
Assistent skole	6,31	4,36	4,16
Sekretær	0,8	0,8	0,8
Renhold	3,2	3,2	3,2
Vaktmester	1	1	1
Bibliotek	0	0	0
SFO	2,24	2,27	2,18
<b>Sum årsverk</b>	<b>44,76</b>	<b>42,91</b>	<b>41,08</b>

#### 4.3.2 Kommentarer til regnskapet/ressursinnsatsen

Tjenesteområde 20200- Undervisning :

Samlet går dette området med et underskudd på kr 887 773,-.

##### Lønn:

Avvik på lønn faste stillinger og lønn lærere balanseres mot refusjoner 17100/17101. I tillegg er det lagt noe fast vikar inn i stillingene til de ansatte som delvis forklarer at vikarpostene/annen lønn samlet sett balanseres med et lite pluss.

De reelle vikarutgiftene er likevel større enn det som dekkes opp via vikar i post og det som samlet sett er budsjettert på artene 10200-10500. På grunn av sykdom i ledelsen skoleåret 2007-2008 ble det kjøpt inn mye hjelp, særlig våren 2008.

Jeg vil legge til at skolens rammetimetal ivaretar mulighetene for å drive tilpasset opplæring på 1.-7.trinn, mens det på u-trinnet er en langt større utfordring. Her er lærertettheten vesentlig mindre, og elevene kan være både mer krevende og mindre motiverte.

Dette er en stor utfordring for pedagogene, og det er vanskelig å si at vi hele tiden klarer å tilby opplæring av høy faglig med de rammevilkår som legges.

##### Forbruk ( art 11000-12000)

Samlet sett er det et overforbruk på ca kr 200 000,- på disse postene til tross for at det er tilført ekstramidler til innkjøp av lærebøker etter Kunnskapsløftet. Skolen er langt fra ferdig med sin oppdatering av lærebøker .

Dette vil bli en stor utfordring i og med at det ikke lenger er øremerkede midler til dette formålet.

For øvrig er det en stor utfordring å drive skole med faglig kvalitet med så stramme rammer som det nå er på drift.

Trafikkopplæringen er underbudsjettert. Her dekker ikke egenbetaling kostnadene med tilbudet. Det er korrigert for 2009.

Tjenesteområde 21500 – SFO:

SFO har et tilsynelatende stort overskudd samlet sett. I virkeligheten vil jeg tro det balanseres ganske godt.

Årsaken til overskuddet ligger delvis i samkjøring av skole-SFO ved innkjøp av materiell, hvor det i all hovedsak blir regnskapsført på skole. Avdeling 1.-4.trinn og SFO bruker mye av det samme materiellet, og fellesinnkjøp blir i hovedsak ført på skolen.

Når det gjelder overskudd på lønn faste stillinger så skyldes det unøyaktighet i rapportering av stillingsstørrelse SFO/skole for assistentene. Det forklarer også noe av underskuddet på lønn faste stillinger i skole. Dette er nå korrigert i 2009.

#### 4.3.3 Analyse av tjenestetilbud og brukergrupper

**Utbygging av OBUS:**

Restaurering ombygging av OBUS har vært tema også i 2008.

Planer for skoleåret måtte legges om grunnet endring i utbyggingssaken vedtatt juni 2008. Det førte til en hektisk oppstart av skoleåret, både når det gjaldt fysisk tilrettelegging og timeplanlegging.

Ny byggeprosess er kjørt i tett samarbeid med de ansatte, men i mindre format enn tidligere, da det antas å være stor slitasje blant de ansatte i saken som følge av utsettelse og nye planer.

#### **Kompetanseheving:**

2 lærere tar etterutdanning i lesing.

2 lærere tar videreutdanning i engelsk.

1 lærer tar videreutdanning i matematikk.

1 lærer tar videreutdanning i spes.ped.

Hele personalet har hatt dagskurs i kartlegging av leseferdighet og LØFT.

Ledelsen og trinnlederne har deltatt på 8 kursdager i LØFT.

For øvrig har de lærerne som jobber med minoritetsspråklige elever deltatt på flere aktuelle kurs.

## **4.4 Hunn skole - ansvarlig: Åge Eriksen**

Ansvarlig: Åge Eriksen

### **4.4.1 Ressursinnsats**

Pr. ansvarsområde og samlet for enheten (i kr. 1000)

Tjenesteområde	Regnskap	Budsjett	Avvik	I % (regnskap av budsjett)
20200 Undervisning	8 898 645	8 945 707	-47 062	-0,994
21500 Skolefritidstilbud	465 349	346942	118 407	34,12
Sum enhet	9 477 650	9 391 620	86 030	0,9

Antall årsverk i enheten

Stillingstype	2005	2006	2007	2008
Lærere + rektor	13,38	14,73	15,8	14,54
Assistenten i skolen	1,38	1,82	3,73	2,22
Ansatte i SFO	3,11	2,97	2,96	3,16
Sekretær	0,6	0,6	0,6	0,6 TIL 0,71
Sum årsverk	18,47	20,12	23,09	20,63

### **4.4.2 Kommentarer til regnskapet/ressursinnsatsen**

Lite overskudd på undervisning, underskudd på nesten 90 000 på SFO. Jeg forklarer det med for stort budsjett på foreldrebetaling. Mer enn det som vi har hatt tidligere. Det betyr at vi har hatt bremsene på nesten hele året. Likevel ikke berget å gå i balanse.

Vikarbruk: Periodevis stort vikarbruk. Skyldes langtidsfravær hos enkeltansatte.

#### **Sentrale begivenheter, endringer, eller tiltak i løpet av året**

Kompetanseheving: Det har vært gjennomført flere nye tiltak på området:

Oppstart av LUS (leseutviklingsskjema – ønske om bedre leseferdigheter)

Oppstart av engelsk videreutdanning (1 lærer på mellomtrinnet)

LØFT-kurs for alle lærerne (ledelse, samtale å foreldre- elevmøter)

Norsk (kurs og nettverk på leseopplæring)

Vikarutfordring: Vi har slitt med periodevis med stor mangel på vikarer. Både i forhold til antall og kvalifisering. På slutten av året har dette bedret seg, men vil være en tilbakevendende utfordring.

Zero-utvikling: Zero er skolens kampanje og arbeid for å sikre at vi har en så mobbefri skole som mulig. Zeroplanen ble ferdigarbeidet i løpet av våren og vi har brukt det første virkingsåret på å innfeste planen i skolens rutiner.

Det ble søkt om og innvilget midler til oppsetting av gapahuk på skolens område. Planleggingsarbeidet er gjennomført høsten 2008. Når snøen forsvinner våren 2009, vil gapahuken bli satt opp i ”kjøkkenhagen/gravhaugområdet.

På læremiddel-, læreboksidene har vi prioritert bøker i norsk, matematikk og engelsk. Nå er vi ferdig med disse fagene på alle trinn. Det som gjenstår er samfunnsfagene og naturvitenskapelige fag. Det mangler for 7. trinn på mellomtrinn og alt på 1.-4. trinn. På læremiddelsiden er det mange og store udekkede behov, spesielt innen for musikk, gym og heimkunnskap. I den grad det er mulighet til dette, vil skolen starte med innkjøp av læremidler i disse fagene, men lærebøker har prioritet.

#### Utvikling i brukerantall og behov for tjenester

Elevtallet på Hunn skole vil de nærmeste årene holde seg omtrentlig stabilt eller en liten nedgang.

Det faglige fokus vil ikke bli mindre enn det er i dag, derfor er det nødvendig med videre kompetanseheving innenfor alle fag. Videre ser vi at utfordringene innenfor spesialpedagogikk vil kreve innsats i forhold til timerressurser og kompetanse.

Skolen må så raskt som mulig gjøre seg ferdig med lærebok- og læremiddelinnkjøp. Det handler i praksis om daglig undervisning og hvilken kvalitet denne skal ha.

Skolen nærmer seg 15 år. Det betyr at det er en del inventar som etter hvert trenger utskifting, både blant elevene og for personalet. Dette vil kreve mer ressurser enn det som tilføres i dag.

#### 4.4.3 Vurdering av tjenestene – konklusjon

Tjenestene som blir gitt på Hunn skole er av god kvalitet. Skolen har dedikerte ansatte som ivrer for sine elever og med-kolleger til stadig å heve standard og ”produkt”.

Vi har våre behov som tilsier at ressursnivået ikke bør bli mindre enn i dag. Ut fra flere forhold som faglig utvikling, dagens ressurser, har vi slitt oss gjennom høsten. Dette skyldes vår måte å organisere skolen på med de ressursene vi har. Det betyr nødvendigvis ikke at vi har for lite ressurser, men stadig større faglige krav, aldersblandingen og mye ”fram og tilbake for elevene”, gjør at vi har, ved årets slutt begynt å diskutere om det er rett med aldersblending. Finns det andre måter å utnytte ressursene våre bedre på enn aldersblending?

### 4.5 Øysletta skole

Ansvarlig Ingrid U. Klykken

#### 4.5.1 Ressursinnsats

##### Pr. ansvarsområde og samlet for enheten (i kr. 1000)

Ansvarsområde	Regnskap	Budsjett	Avvik	I %
20200	2802	3104	- 303	- 9,76
21500	- 12	84	- 96	- 114,29
22300	4	7	- 3	- 42,86
Sum enhet	2794	3195	- 402	- 12,58

##### b. Antall årsverk i enheten

Stillingstype	2004	2005	2006	2007	2008
<b>Pedagogisk personale</b>	<b>5,92 – 5,37</b>	<b>3,94</b>	<b>3,94 – 5,1</b>	<b>5,1 – 5,72</b>	<b>5,1 – 4,69</b>
Assistent i skolen	0,85	0,57	0,57 - 0,29	0,29 - 0,34	0,34
Tilsatte i SFO	0,54 – 0,24	0,08	0,08 – 0,23	0,23 - 0,31	0
Kontorfullmektig	0,23	0,23	0,23	0,23	0,23
Renholdere					

<b>Vaktmester</b>					
Sum årsverk	7,54 – 6,69	4,82	4,82 – 5,85	5,85 – 6,6	

Det viser seg etter hvert at det har vært vanskelig å få tak i vikarer og derfor faller det mye på leder når det ikke finnes vikarer i kommunen.

#### **4.5.2 Spesielle merknader til regnskapet/ressursinnsatsen**

Det har ikke vært SFO på skolen fordi det var for få som meldte seg på. SFO har derfor vært lagt til Moamarka barnehage. Ingen utgifter, bare inntekter gir et positivt utslag.

Sett under et, så har vi holdt igjen på de aller fleste postene i budsjettet fordi vi visste at bl.a. at barnehagen ville gå med underskudd grunnet midlertidig 2 avdelinger.

#### **Analyse av tjenestetilbud og brukergrupper**

a. Sentrale begivenheter, endringer, eller tiltak i løpet av året

##### *Skolebygget:*

Skolen i bra forfatning. Vaktmester kommer kun ved behov.

Dusjene i garderoben på gymsalen er i elendig forfatning og trenger renovering.

Innemiljøet. Solavskjerming har vært og vurderes fortløpende på gammelbygget og på arbeidsrommet til lærerne, men det har ikke vært midler til dette.

#### **Kompetanseheving:**

- Alle lærer har 3 timers kurs i samtaleteknikk
- En lærer er med på LØFT.
- En lærer deltar på språkpakken
- Alle lærere har deltatt i LUS

#### **Pedagogisk utviklingsarbeid:**

Øysletta skole er en fådelt skole med aldersblanding. Vi arbeider hele tiden med det mål å utvikle skolen vår til en bedre læringsarena for alle elever med fokus på elevmedvirkning og tilpassa opplæring.

Vi har lesekurs, mattekurs, leseverksted og matteverksted. IT blir brukt i alle klasser og 5. – 7. klasse har tatt i bruk It's learning som et arbeidsredskap for elever og lærere.

Skolen har gjennomført nasjonale prøver med gode resultater. Det kommunale resultatet har blitt analysert og at vi setter fokus på hvordan vi arbeider med og gjennomfører oppgaver på Øysletta skole.

Samarbeid heim /skole. Vi fra skolen synes at foreldrene er svært flinke til å støtte opp om skolens arbeid. Vårt inntrykk er at skolen betyr mye for bygda, og at foreldrene mer enn gjerne støtter opp om skolen.

Elevmiljø. Arbeidet med å skape et godt elevmiljø er også for Øysletta skole et prioritert område. Kommunen har innført antimobbeprogrammet Zero. Handlingsplan mot mobbing er utarbeidet.

Sjøtillit og trygghet. Vi ønsker å gi elevene våre større trygghet og ansvar for medelever. Vi tror at dans og drama, musikk, kunst og håndverk, uteskole og praktisk heimkunnskap er godt egnet til dette. Skolen har hatt elevbedrifter i 5.-7. klasse, der alle elevene er involvert.

Elevråd. Skolen har et elevråd der alle klasser er med. ZERO er fremdeles fokusområde og elevene jobber iherdig for at alle skal få det bra på skolen vår.

#### **Utvikling i brukerantall og behov for tjenester**

Skolen har i høst hatt 42 elever.

##### **Skolefritidsordningen**

Skolen har ikke hatt et SFO på grunn av for få påmeldte. SFO er lagt til Moamarka barnehage. 2 elever har hatt halv plass.

#### **4.5.3 Vurdering av tjenestene – Konklusjon**

Det har vært arbeidet godt med utarbeidelsen av "Balansert målstyring" og vurderes å bli tatt i bruk i løpet av 2009.

Drifta av skolen har stort sett vært i samsvar med tildelte ressurser og skolens driftsplan.

Alle elver er blitt "prøveluset" i forhold til leseutvikling.

Øysletta skole er en skole i utvikling. Alle som jobber ved skolen, både pedagogisk personale, assistenter og renholdere er med på å skape et godt oppvekstmiljø for elevene. Stadig nye oppgaver og utfordringer som ansatte møter i skolehverdagen blir løst på en utmerket måte.

Øysletta skole er en Grønt flagg skole, der vi har tatt tak i resirkulering og kildesortering.

## 4.6 Ranemsletta barnehage - ansvarlig Janne B.Olsen Strand

Ansvarlig: Janne B. O. Strand

### 4.6.1 Ressursinnsats

a. Pr. ansvarsområde og samlet for enheten (i kr. 1000)

Tjenesteområde	Regnskap	Budsjett	Avvik	I % (regnskap av budsjett)
20100	- 479892,58	- 458232,-	- 21661	95,5 %
21100	464394,86	526875	- 62480	88,14%
Sum enhet	- 15497,72	68643	-84141	

b. Antall årsverk i enheten

Stillingstype	2005	2006	2007	2008
Assistenter	8	8,43	10	10
Førskolelærere	4	4,40	5	5
Annet personale	0,11		2,23	0,80
Styrer	1	1	1	1
Sum årsverk	13,11	13,83	18,23	16,80

#### Evt. andre nøkkeltall for virksomheten

Søkermassen/ Barnetall.

For at alle som søkte skulle få den plassen de ønsket ved hovedopptaket, måtte barnehagen fortsette med 1 ekstra avdeling. Vi har mottatt søknad om barnehageplasser, for barn under 3 i løpet av høsten, og disse har vi ikke kunnet gi et tilbud til. Barnehagene i Overhalla har et tett samarbeid for å kunne gi et tilbud.

Styrket tilbud.

Vi har 1 barn som har enkeltvedtak og oppfølging av spesialpedagog. Vi samarbeider med PPT, habiliteringstjenesten, fysioterapeut og kommunal logoped.

I tillegg har vi samarbeid med barnevernet.

### 4.6.2 Kommentarer til regnskapet/ressursinnsatsen

20100. Barnehage.

Vi har fått mer statstilskudd enn beregnet, og litt mer foreldrebetaling. Lønnsutgiftene ble større enn budsjettet.

21100. Styrket tilbud.

Her har vi hatt mindre utgifter til lønn, arbeidsgiverandel pensjon og ferievikar enn forutsatt.

#### Analyse av tjenestetilbud og brukergrupper

Sentrale begivenheter, endringer, eller tiltak i løpet av året

Barnehagen har blitt sertifisert som miljøfyrtårn bedrift.

For ansatte har spenningen omkring hva som vil skje med vår arbeidsplass, vært stor.

Utvikling i brukerantall og behov for tjenester

Dato :	Over 3 år	Under 3 år	Sum:
15.12.04	37 barn	18 barn	55 barn
15.12.05	43 barn	26 barn	69 barn
15.12.06	47 barn	21 barn	68 barn
15.12.07	52 barn	29 barn	81 barn

15.12.08	52 barn	22 barn	74 barn
----------	---------	---------	---------

#### 4.6.3 Vurdering av tjenestene – konklusjon

Vi har færre barn, men flere har større type plass. Vi har klart å oppfylle kravet om full barnehagedekning ved hovedopptak, ved å videreføre vår ekstraavdeling. På høsten viste soppmålinger at vi i ikke kunne fortsette med drifta i kårhuset hos Morten og Hanne Homstad. Vi fikk dermed en periode der gruppa måtte ha tilhold i campingvogn med spikertelt og lavvo. Her viste både barn, foresatte, ansatte, administrasjon og teknisk etat en god evne til samarbeid, løsningsfokus og sist, men ikke minst – tålmodighet. Løsninga ble til slutt å leie systua til Marita F. Grande. Vi får tilbakemeldinger om at vi klarer å gi et godt tilbud, men i høsthalvåret vi skulle gjerne hatt mer samarbeid på tvers. Dette barnehageåret har vi mange 3- åringar, og det gjør utfordringene med avstand og brua større. Askeladden blir ei kostbar avdeling, i forhold til de andre avdelingene. Årsplanene er gjennomført. Ansatte arbeider med å stadig forbedre sin evne til lyttende pedagogikk, dvs. se og høre det enkelte barn. Alle har ekstra fokus på å skape et spennende og godt språkmiljø, sansemotorikk og fysisk aktivitet.

Barnehages lokaler gjør det vanskelig å gjennomføre møter og foreldresamtaler på dagtid, og et tilfredsstillende tilbud til barn som trenger opplæring/ trening i mindre grupper.

## 4.7 Skage barnehage

Ansvarlig: Birgit S. Prestvik

### 4.7.1 Ressursinnsats

a. Pr. ansvarsområde og samlet for enheten (i kr. 1000)

Tjenesteområde	Regnskap	Budsjett	Avvik	I % (regnskap av budsjett)
20100	369 970	156 980	212 990	235,6%
21100	594 205	512 891	81 314	115,8%
Sum enhet	964 175	669 871	294 304	143,8%

b. Antall årsverk i enheten

Stillingstype	2005	2006	2007	2008
Styrer	1	1	1	1
Pedagogisk leder	5	5,8	4,9	5
Assistenter	8,5	10,11	11,36	11
Annet personale	0,67	1,4	2,25	3,6
Sum årsverk	16,6	18,31	20,37	20,6

#### Evt. andre nøkkeltall for virksomheten

Barnehagen har pr dato 78 barn

### 4.7.2 Kommentarer til regnskapet/ressursinnsatsen

Tjeneste 20100:

Avviket skyldes i første rekke lønnsøkninger. I tillegg har behovet for vikarer vært stort i perioder.

Tjeneste 21100:

Avviket skyldes at vi har satt inn ekstra ressurser på enkeltbarn. I tillegg har vi hatt økte lønnsutgifter. Spesialpedagog har fått etterbetalt lønn for økt utdanning.

#### Analyse av tjenestetilbud og brukergrupper

#### Sentrale begivenheter, endringer, eller tiltak i løpet av året

Barnehagen har også i år hatt fokus på uteaktiviteter. Prosjekt Hunnaåsen er videreført fra 2007. Her kan ungene få ulike kroppslige utfordringer i tillegg til forskning på ulike naturfenomener. Vi har hatt et godt samarbeid med lærere og elever i uteskolen ved Hunn skole. De har bl.a. hjulpet oss med å lage hengebruere og flere klatrestativ.

Det største tiltaket har likevel vært å få satt opp en utedo på området. Det gjør området enda mer anvendelig. Her har foreldre bidratt med masse dugnadstimer.

Barnehagen har i høst jobbet med FORUT-prosjektet "Oms får nye venner". Dette er et aktivitetsopplegg hvor vi ble kjent med barn fra Nepal. Dette munnet ut i en basar på FN-dagen, hvor pengene gikk til barnehjem og opplæringsentre som drives av FORUTs samarbeidspartner i Nepal, CWI

Vi har ellers fokus på at ungene skal ha mulighet til å påvirke sin egen hverdag og arbeider for å få til gode arbeidsmåter som tar utgangspunkt i ungenes ståsted og behov.

Vi har flere unger med spesielle behov. Dette krever tett samarbeid med foresatte og andre samarbeidspartnere. Vi samarbeider tett med Hunn skole for å få til en god overgang for alle barn. Dette samarbeidet kan helt sikkert utvikles og bli enda bedre.

#### Utvikling i brukerantall og behov for tjenester

Vi har hatt opptak av nye barn gjennom hele året. Det er et stort behov for småbarnsplasser. Vi har i dag to småbarnsavdelinger med plass til i alt 18 helplasser. Vi har i høst hatt noe ledig kapasitet, men pr dato er småbarnsavdelingene fylt opp, i tillegg til at vi har åtte 2-åringer fordelt på andre avdelinger.

#### 4.6.3 Vurdering av tjenestene – konklusjon

De tilbakemeldingene som har kommet i forbindelse med brukerundersøkelsen har så langt vært positiv.

Har nå gjennomført medarbeidersamtaler (gjenstår to). Tilbakemeldingen er at ansatte trives i barnehagen, men at vi selvfølgelig kan forbedre arbeidsmåter og rutiner.

Det er en hektisk hverdag for ansatte og spesielt pedagogiske ledere har fått økt arbeidsbelastningen betraktelig de senere årene.

Vi sliter fortsatt med høyt sykefravær. Dette er en gjenganger som vi ikke har klart å få bukt med. Ser også i den forbindelse at vi trenger å jobbe med smittevern. Diare og oppkast har vært en gjenganger hele vinteren. Vi ønsker å få til et samarbeid med helsepersonell som kan bidra til økt kompetanse på området.

## 4.8 Moamarka Barnehage

ansvarlig: Ingrid U. Klykken

### 4.8.1 Ressursinnsats

a. Pr. ansvarsområde og samlet for enheten (i kr. 1000)

Tjenesteområde	Regnskap	Budsjett	Avvik	I %
20100	362	-166	528	146
21100	75	100	-24	-32
Sum enhet	437	66	504	764

b. Antall årsverk i enheten

Stillingstype	2005	2006	2007	2008
Styrer	1,0	1,0 – 0,35 (f.o.m 15.08)	0,35	0,35
Pedagogisk leder	0,35	0,35- 1,0 (f.o.m 15.08)	1,8	2
Styrka tilbud	0,16 ( t.o.m 15.08)	0,16	0,16	0,16
Assistenter	2,0	2,44	3,6	4,1
Renholder	På budsjett teknisk			
Sum årsverk	3,51 t.o.m 15.08	3,95	5,91	6,51
	3,35 f.o.m 15.08			

Evt. andre nøkkeltall for virksomheten

Det som skulle bli en midlertidig småbarnsavdeling fra 1. januar 2007, har fortsatt i året som er gått.

#### **4.8.2 Kommentarer til regnskapet/ressursinnsatsen**

I 2008 var det 16 barn fra 4 – 6 år og 8 barn fra 0 -3 år i barnehagen. I og med ny avdeling var dette ikke tatt med i budsjettet for barnehagen og vi visste da, i og med økt bemanning at vi ville gå med et underskudd. Vi har prøvd å begrense dette underskuddet med å kutte på investeringer til barnehagen. Alle ansatte har vært positive i holdningen til dette.

Når vi ser skole og barnehage under ett er avviket på 120.000 kr. Så sett under et er resultatet bedre enn forventet.

#### **Analyse av tjenestetilbud og brukergrupper**

##### **Sentrale begivenheter, endringer, eller tiltak i løpet av året**

Vi opplever bra vekst i 2008. så vi så behovet for å fortsette med 2 avdelinger. Dette har medført at vi har 2 pedagogiske ledere, en på hver avdeling.

Vi har også i år hatt SFO stasjonert på barnehagen. 2 elever benytter tilbudet morgen og ettermiddag og annenhver onsdag, da småskolen har fri.

Mer samarbeid med skolen har også en positiv virkning for barnehagen i og med at styrer vil få god kjennskap til de barna som skal begynne på skolen.

Det har vært arbeidet godt med utarbeidelsen av ”Balansert målstyring” og vurderes å bli tatt i bruk i løpet av 2009.

##### **Utvikling i brukerantall og behov for tjenester**

Vi har hatt god vekst i barnetallet. Vi har et barn med spesialpedagogiske tiltak.

#### **4.8.3 Vurdering av tjenestene – konklusjon**

Tilbakemeldinger fra brukerne av barnehagen, tyder på at tilbudet ved Moamarka barnehage er godt.

Foreldrene viser stort engasjement og er etter alt og dømme fornøyd med det tilbudet de får.

Vi utarbeider hvert år en årsplan. Vi jobber gjennom året mot de mål vi har satt oss, og har en innholdsrik årsplan. Arbeidet har i 2008 har gått etter planen.

Barnehagen jobber i tråd med rammeplanen. Barnehagens innhold bygger på et helhetlig læringssyn, hvor omsorg, lek og læring er sentrale deler. I tillegg er sosial og språklig kompetanse samt sju fagområder viktige deler av barnehagens læringsmiljø.

Vårt hovedsatsingsområde ved barnehagen er språk. Vi jobber aktivt med å fremme barns språkutvikling. Vi bruker også TRAS i arbeidet med barna.

Vi er opptatt av måltidet og gode matvaner i barnehagen.

Friluftsliv er noe vi prøver å prioritere. Vi har vår egen leirplass med gapahuk og bål plass. Foreldregruppa har laget leirplassen på dugnad, og det er et flott foreldresamarbeid ved barnehagen. Vi har faste turdager, men drar også på impulsturer. Det er et stort ønske fra foreldrene at vi prioriterer friluftsliv, og vil prøver å tilfredsstille det behovet så langt det er mulig.

Vi legger også vekt på sosial kompetanse. Vi mener det å ta hensyn, vise respekt og medfølelse, er grunnleggende verdier vi vil rette mer fokus på i barnehagehverdagen. Vi har følt at vi har kommet et stykke på vei. Dette er likevel en stor utfordring. Vi prøver etter beste evne å samarbeide med foreldrene om barneoppdragelsen til barna, og er ydmyk og prøver å gjøre vårt beste for å møte hvert enkelt barns behov.

## **4.9 Felles oppvekst**

Ansvarlig Dagfinn Johansen

### **4.9.1 Ressursinnsats**

a. Pr. ansvarsområde og samlet for enheten (i kr. 1000)

<i>Tjenesteområde</i>	<i>Regnskap</i>	<i>Budsjett</i>	<i>Avvik</i>	<i>I % (regnskap av budsjett)</i>
Felles barnehage	17	715	698	2,38
Private barnehager	243	277	34	87,73
Undervisning	679	711	32	95,50
<i>Ped. Treff Namdalen</i>	6	5	-1	120
<i>Voksenopplæring</i>	-5	16	21	-31,25

**ÅRSRAPPORT 2008 – OVERHALLA KOMMUNE**

<i>Skoleskyss</i>	1517	1480	-37	102,5
<i>Folkehøgskole</i>	23	23	0	100
Sum enhet	2480	3227	747	

b. Antall årsverk i enheten

Stillingstype	2006	2007	2007	2008
Logoped	0,4	0,4	0,4	0,4
Sum årsverk	0,4	0,4	0,4	0,4

**4.9.2 Kommentarer til regnskapet/ressursinnsatsen**

Felles barnehage

Overskuddet skyldes at kommunen har fått betydelig mer i skjønnsmidler til barnehagedrift enn beregnet. Det har vært vanskelig å beregne dette beløpet fra år til år.

Private barnehager

Gammelstua barnehage fikk mer statstilskudd enn beregnet i opprinnelig budsjett. Det kommunale tilskuddet ble justert tilsvarende

Undervisning

20 % av stillingen til kommunal logoped ble fra 01.08.08 overført til felles barnehage, noe som har resultert i noe mindre utgift enn beregnet.

Voksenopplæring

Refusjon som skulle ha vært regnskapsført i 2007 kom ikke før 2008, dette førte til overskudd.

*Skoleskyss*

*Kommunen måtte selv ta utgiften med 1 dag midtskyss fra OBUS og Hunn skole. Dette førte til en merutgift i forhold til budsjett.*

**4.10 NAV Overhalla**

**Ansvarlig: Marthe Mosand Viken**

**4.10.1 Ressursinnsats**

a. Pr. ansvarsområde og samlet for enheten (i kr. 1000)

<i>Tjenesteområde</i>	<i>Regnskap</i>	<i>Budsjett</i>	<i>Avvik</i>	<i>1 % (regnskap av budsjett)</i>
24200	1 294´	1 325´	-31´	3%
27600	234´	234´	0´	0%
28100	1 228´	1 300´	-71´	6%
28101	140´	140´	0´	0
28550	151´	151´	0´	0
Sum enhet	3047´	3 150´	-102´	4%

b. Antall årsverk i enheten

Stillingstype	2007	2008
Sosionom	1	1
Saksbehandler	1,5	1,5
Sum årsverk	2,5	2,5

**Evt. andre nøkkeltall for virksomheten**

Sykefravær: Ingen sykemeldt i løpet av 2008

**4.10.2 Kommentarer til regnskapet/ressursinnsatsen**

28100: Økonomisk sosialhjelp

Positivt avvik på kr 71 000,- skyldes mindre forbruk av sosialhjelp og god innbetaling på sosiale lån.

27600: Kvalifiseringsordningen

Forbruk kval.stønad kr 124 000,-, refusjon fra staten kr 234 000,-. Kr 110 000,-avsatt bundet driftsfond. For 09 vil ikke refusjon fra staten dekke utgifter på kval.ordningen – derfor viktig med ”overskuddet” for 08 som kan videreføres til samme formål i 09.

28101: Økonomisk sosialhjelp flyktninger.

Forbruk kr 140 000,- - fondsmidler.

28550: Statens andel av NAV

Gjelder kommunale utlegg for statens andel av NAV. Budsjettposten skal gå i 0.

**Analyse av tjenestetilbud og brukergrupper**

**Sentrale begivenheter, endringer, eller tiltak i løpet av året**

Åpning av NAV kontor juni 08: Samorganisering av trygdeetat, aetat og sosialtjenesten har medført store endringer. Ansatte har fått mange nye arbeidsområder og vært gjennom omfattende opplæring i løpet av året i tillegg til vanlig drift. Ansatte har vist en formidabel innsats ifb med omorganiseringen. I 2008 er det brukt tid på å utvikle/finne enhetens form og tjenesteinnhold.

**Utvikling i brukerantall og behov for tjenester**

Antall brukere i sosialtjenesten 08: 88 (Gjelder brukere som har mottatt økonomisk stønad, reelt tall er noe høyere.) Har vært relativt stabilt siste årene. Ifb med NAV reformen et mål at antall sosialhjelpsmottakere skal reduseres. P.g.a tidlig fase har man ikke sett virkningen av dette enda.

**4.10.3 Vurdering av tjenestene – konklusjon**

Til tross for stor omorganisering ifb med Nav reformen har tjenesten klart å levere tjenester av god kvalitet. Tjenestens omfang er stort sett som tidligere år. På området gjeldsrådgivning ses imidlertid stor økning av henvendelser, dette er tidkrevende oppgaver som ikke kommer frem av statistikken.

**4.11 Overhalla sykeheim - ansvarlig Kirsten Svarliaunet**

Ansvarlig: Kirsten Svarliaunet

**4.11.1 Ressursinnsats**

a. Pr. ansvarsområde og samlet for enheten (i kr. 1000)

<i>Tjenesteområde</i>	<i>Regnskap</i>	<i>Budsjett</i>	<i>Avvik</i>	<i>I % (regnskap av budsjett)</i>
25350	16. 003. 517	15. 261. 249	742. 268.	5
25352	733.755	796.234	-62.479	8
25353	518. 090	579. 993	-61. 903	11
<b>Sum enhet</b>	<b>17. 255. 363</b>	<b>16. 637. 476</b>	<b>617. 886</b>	<b>4</b>

b. Antall årsverk i enheten

Stillingstype	2007	2008
Sykepleiere	9,82	9,35
Hjelpepleier/helsefagarbeider	12,86	13,19
Assistent	1,608	1,43
Vikarpolr	3	3
Vernepleier	0,75	0,75

Lærling helsefagarbeider		<i>1 (oppstart aug)</i>
Nattevakter	5,7	5,7
Lege		0,2
Dagsenter	1,4	1,4
Oversykepleier	1	1
Sum årsverk	36,138	37,02

#### Avvik

- Avvik: Det er laget kvalitetstandarder for pleie og omsorg, men disse er ikke vedtatt i Overhalla kommune. (Disse vil igjen bli lagt fram for politikerne i løpet av 2009 for godkjenning.) Overhalla sykeheim registrerer avvik i forhold til disse.  
Avvik i forhold til kompetanse. I standardene er det satt to sykepleiere på vakt ved hvert skift. Ved for få sykepleiere på vakt dvs. ved sykdom og ferie, blir det avvik i forhold til å få utført sykepleieoppgaver, slik som å dele ut medikamenter, pleie av akutt syke, oppfølging av syke.  
Det registreres også avvik i henhold til behov med følgende konsekvenser; - feil medisiner, - manglende trening, -uønsket sengeopphold, -utsatt dusjing, -engstelige beboere som ikke fikk nødvendig omsorg.
- Sykefraværet: Overhalla sykeheim har et høyt sykefravær. Gjennomsnittet for 2008 var 16,3. Mange av de sykemeldte har ervervet sin sykdom gjennom mange års jobb ved sykeheimen, dette har ført til slitasje. Sykefraværet gjelder også planlagte operasjoner blant personalet, sykdom på grunn av dødsfall i nærmeste familie og kroniske sykdommer som blomstrer opp av og til.
- Alle ansatte har fått tilbud om samtale med bedriftshelsetjenesten.  
Resultatet av disse samtaler var at de fleste syntes grunnbemanningen var for lav, spesielt på helg. Enkelte sier de gruer seg for arbeidshelgene pga lav bemanning.  
Det er mange tunge tak selv om de har hjelpemidler tilgjengelig.  
Det blir for stort arbeidspress over lengre tid.

#### 4.11.2 Kommentarer til regnskapet/ressursinnsatsen

Negativt avvik ved sykeheimen tjeneste 25350 skyldes for det meste merforbruk på lønn og sosiale utgifter.

Lønnsforhøyelsene utgjør 650 000 kr.

Krav om forsvarlig kompetanse og høyt sykefravær gir utslag i økt overtidsbruk.

Overhalla sykeheim har en vikarpool som utgjør 3 årsverk, 08 % av dette går inn i grunnbemanningen på helg. 2,2 % stilling blir brukt til å dekke opp fravær. I løpet av 2008 ble det registrert at vikarpool hadde 8 vakter der det ikke var innleie pga fravær.

#### Analyse av tjenestetilbud og brukergrupper

##### Sentrale begivenheter, endringer, eller tiltak i løpet av året

Omorganiseringen av pleie og omsorg har ført til at sykeheimen har fått 5 nye medarbeidere fra Skage bo og aktivitetssenter.

Har kommet i gang med Balansert målstyring/styringskort/virksomhetsplan, men vi trenger fortsatt å bli bedre i forhold til dette.

Det trengs oppfølging i forhold til dataverktøyet vi bruker til dokumentasjon. Det blir for lite opplæring /oppfrisking av nyansatt og andre ansatte og dette fører til for dårlig dokumentasjon.

Vi ser fram til at det blir ansatt en fagutviklingssykepleier som kan videreutvikle faget, ha ansvar og opplæringen av nyansatte/studenter/lærlinger. Likeledes å være et bindeledd mellom utdanningsinstitusjoner og Overhalla kommune.

#### Utvikling i brukerantall og behov for tjenester

Sykeheimen	2006	2007	2008
Antall	40	38	38

heldøgnsbeboere pr. 31.12.2008			
Antall utskrivelser i løpet av 2007	105	97	112
- herav etter korttidsopphold		82	94
Antall på venteliste pr. 31.12.2007			0

Omorganiseringen har så langt ikke ført til mer trykk på institusjonsplassene i kommunen.

#### 4.11.3 Vurdering av tjenestene – konklusjon

Overhalla sykeheim jobber fortsatt ut fra brukerundersøkelsen som ble gjort i 2007.

Vi gjør et forsøk på å få til mere medbestemmelse blant pasientene. Bedre informasjon til pårørende om hva som skjer, og hva det jobbes med på sykeheimen.

Fortsetter og registrere fall etter at prosjektet er ferdig, for å se om vi får resultater etter at det er satt i gang fallforbyggendetiltak.

Det forventes at det blir økt etterspørsel etter sykeheimsplasser for avlastning etter omorganiseringen av pleie og omsorg. Dette prøver vi å løse ved at to rom brukes til rulling for avlastingspasienter.

Sykefraværet ved sykeheimen er for høyt. For å lette arbeidsbelastningen ble det innkjøpt 3 dusjstoler, disse fungerer veldig bra.

Involvere bedriftshelsetjenesten mere i arbeidet med tilrettelegging av arbeidsplasser og oppfølging ved sykefravær.

Tilbakemeldingen fra pasienter og pårørende er at de fleste er fornøyd med Overhalla sykeheim. Vi har et dagsenter som drives meget godt. Kreative aktiviteter som gjør en kjempe jobb.

Sykeheimens venner er også en gruppe som stiller mye opp for sykeheimen.

Dagsentret og sykeheimens venner hjelper oss slik at vi får en levende sykeheim.

## 4.12 Hjemmetjenesten

Ansvarlig: Beate Galguften Aunet

### 4.12.1 Ressursinnsats

a. Pr. ansvarsområde og samlet for enheten (i kr. 1000)

Tjenesteområde	Regnskap	Budsjett	Avvik	I % (regnskap av budsjett)
23400 Omsorgslønn	236	242	-6	-2,5
25401 Hjemmesykepleie	8. 480	7. 892	588	6,9
25450 Administrasjon	2. 069	2. 093	-24	-0,7
25452 Hjemmehjelp	2. 107	2. 115	-7	-0,3
25455 Vaskeritjeneste	-15	0	-15	100
Sum enhet	12. 881	12. 341	539	4

b. Antall årsverk i enheten

Stillingstype	2005	2006	2007	2008
Sykepleiere	8,628	8,628	8,628	8,4 (inkl fagleder 40 %)

				/fagutviklingsstillin g på helg 20 %/ kreftspl 20%)
Hjelpepleiere	6,2732	6,2732	6,2732	4,2 (inkl hjemmehjelpskaar dinator 0,4)
Hjemmehjelpere/ hjemmehjelpskaar dinator	7,65	7,45 +0,3	6,65 + 0,3	5,38
Sekretærer/ Saksbehandler	1,5	1,5	2,5	2,5
Pleiemedhjelpere	0,8	0,8	0,8	0,0
Enhetsleder	1,0	1,0	1,0	1,0
Sum årsverk				21,48

**Evt. andre nøkkeltall for virksomheten**

**Sykefravær:**

Hjemmetjenesten har hatt et høyt sykefravær i 2008, med en gj.snitt på 11.5%.

Deler av ansattegruppen har nådd en alder der slitasje og helseplager, som følge av et langt yrkesaktivt liv i omsorgsyirket, gir utslag i sykemeldingsperioder.

**Omleggingsprosessen i forbindelse med nedlegging av SBA:**

Etter vedtak i kommunestyret juni 08, startet man raskt arbeidet med innsparing/ omlegging av tjenesten. Det startet en prosess med nedbemanning og muligheter for omplasseringer for de ansatte som ble overflødige i omleggingen. Hjelpeleierressursen i hjemmetjenesten ble redusert med 1.8 årsverk, og hjemmehjelpsressursen ble redusert med 1.2 årsverk. Man kom unna omleggingsprosessen uten oppsigelser, og alle berørte kunne gis et jobbtilbud i kommunen. I november hadde alle beboerne flyttet ut av SBA, og omplasseringene ble effektivert. Samtidig ble hjemmesykepleien samlokalisert, med felles utgangspunkt fra helsesenteret.

**4.12.2 Kommentarer til regnskapet/ressursinnsatsen**

Negativt avvik ved tjenesten 25401, hjemmesykepleien skyldes i hovedsak økte lønnsutgifter i forhold til lønnsoppgjøret på 224.000 kr. I tillegg har høyt sykefravær, med mangel på vikarer i perioder utløst mye overtidsbetaling. Nedbemanning av nattvaksstillinger og assistenter høsten 2008, i kombinasjon med vakanser gjorde at man fikk redusert dette underskuddet noe mot utsiktene i august. Samlokalisering av hjemmesykepleien ser man også vil høste positiv ressursutnyttelse i tida fremover.

Hjemmehjelpstjenesten 25452, går ut i positivt avvik fra budsjett, tross økte lønnsutgifter, da denne tjenesten har hatt noe slakk, slik at man har kunnet unnlatt innleie ved en god del sykefravær. Med de siste reduksjoner i denne tjenesten, ser man imidlertid at denne muligheten er redusert fremover.

**Analyse av tjenestetilbud og brukergrupper**

**Sentrale begivenheter, endringer, eller tiltak i løpet av året**

**Omstrukturering i hjemmetjenesten**

Sentralt for hjemmetjenesten 2008 var omstruktureringen av tjenesten og omleggingen av tjenestetilbudet rundt SBA. Man kommer ikke unna at dette har vært et tøft år for mange ansatte i hjemmetjenesten. Usikkerhet knyttet til effektivert av innsparingstiltak, flytting av beboere og ansatte til Ranem har opplevdes som slitsomt for mange. Nedbemanning og omplasseringsprosess opplevdes vanskelig, både for de som berøres direkte, men også for kollegaer.

Samtidig har man sett at når først tiltakene ble iverksatt, og man fikk samlokalisert hjemmesykepleien, gav det rom for bedre ressursutnyttelse, og det gav større kapasitet i hjemmetjenesten. Dette både på hjemmehjelpssida og hos hjemmesykepleien.

**Løft**

Løsningsfokusert tilnærming har fått stort fokus denne høsten. Et flott utviklingsprogram, som har vært en god ballast for ledelsen i hjemmetjenesten i de utfordringene året har gitt.

**Utvikling i brukertall og behov for tjenester**

**Brukere**

Hjemmesykepleien har ved utgangen av året 98 brukere, mens man har 113 brukere av hjemmehjelpstjenesten. Totalt har 150 brukere tjenester fra hjemmesykepleien. Daglig ligger brukertallet mellom 50 og 70 brukere per dag, fra morgen til kveld. Vi ser en økning i pleietyngde, der flere har daglig tilsyn, gjerne flere ganger per dag.

52 brukere har trygghetsalarm, noe som er likt tallet fra året før.

Vi ser at den omorganiseringen som ble gjort i 2008, har gitt oss rom for å tåle denne økningen. Samtidig som vi er fremtidsrettet til å tåle ytterligere økning, noe vi forventer skjer i nærmeste fremtid.

#### Dokumentasjon

Det stilles stadig større krav til dokumentasjon i pleie og omsorgstjenesten. Vi ser at vi har etter hvert benyttet PROFIL godt, for registrering av tiltak og utførte tjenester hos brukerne. Samtidig ser vi at det på dette området er store utviklingspotensialer. Nye versjoner i både dataprogram og rapporteringssystemer (IPLOS) er ofte en utfordring i denne sektoren, der IT ikke har hatt sin naturlige plass tidligere. Vi håper at vi i kommende år skal kunne klare å tilby alle ansatte oppfølging på dette området.

#### 4.12.3 Vurdering av tjenestene – konklusjon

En samlokalisering og ens hjemmetjeneste oppleves som en god løsning for totalt å kunne gi bedre tjenestetilbud i Overhalla kommune. I forhold til bemanningssituasjonen har dette gitt rom for å kunne følge opp pasienter/ brukere i hjemmet, der tidligere alternativ var sykeheimen eller sykehus. Samtidig ser vi at vi lever i en ustabil og lite forutsigbar verden, som medfører at god bemanning en dag, kan være knapp bemanning neste. Dette stiller store krav til tjenesten i forhold til å vurdere behovet til enhver tid.

For alle ansatte i hjemmesykepleien har det blitt mye nytt, i form av nye brukere, nye kollegaer og nytt oppmøtested for enkelte. Det fysiske miljøet var ikke rustet til en samlokalisering, og man har derfor slitt med lite plass, og dårlig innelima ved vaktrommet, men dette er forhold som er under utbedring.

På tross av denne omveltningen det har vært for mange, ønsker en **å rette ros og takk til alle ansatte for fleksibilitet, pågangsmot og innsatsvilje, i en periode preget av mange utfordringer.** For selv om det har medført store endringer for de ansatte, er en overbevist om at brukerne i hjemmetjenesten har opplevd like god pleie, omsorg og oppfølging.

## 4.13 Helse og familie

Ansvarlig Heidi Kildal

### 4.13.1 Ressursinnsats

#### a. Pr. ansvarsområde og samlet for enheten (i kr. 1000)

Tjenesteområde	Regnskap	Budsjett	Avvik	I % (regnskap av budsjett)
19052 Administrasjon Helse og familie	0	0	0	
23201 Helsestasjon	783	638	145	22,7 %
23250 Skolehelsetjeneste	853	864	-11	1,3 %
23251 Jordmortjeneste	65	67	-2	3 %
23300 Annet forebyggende helsearbeid	355	358	-3	0,8 %
23400 Aktivisering eldre/funksjonshemmede	2.301	2.170	131	6 %
23451 Overhalla Frivillighetssentral	182	209	-27	12,9 %
24100 Diagnose, behandling, rehabilitering	1.031	1.062	-31	2,9 %
24102 Fysioterapitjeneste	452	410	42	10,2 %
24103 Legevakt	554	553	1	0,2 %
24150 Kurative legetjenester	689	528	161	30,5 %
24151 Kommunale legetjenester	1.045	1.006	39	3,9 %
25453 Tjenester psykisk utviklingshemmede	6.930	5.465	1.465	26,8 %

**ÅRSRAPPORT 2008 – OVERHALLA KOMMUNE**

25454 Psykiatritjenesten	-446	-794	348	43,8 %
27350 Namdal Arbeidssamvirke	412	470	-58	12,3 %
32051 Kjøkkentjenester	2.018	1.736	282	16,2 %
32052 Kjøkkentjenester Høylandet	-302	-243	-59	24,3%
<b>Sum enhet</b>	<b>16.744</b>	<b>14.328</b>	<b>2.417</b>	<b>16,9 %</b>

**b. Antall årsverk i enheten**

4.10.2 Stillingstype	2007	2008
Sykepleier	2,55	4,45
Sykepleier m. videreutd.	5,2	4,2
Ergoterapeut	0,5	0,5
Vernepleiere	3,7	3,7
Fysioterapeut	1 (+ 1,8 driftstilsk.)	1 (+ 1,8 driftstilsk.)
Annen 3.årig høyskole H/S	0,283	0,15
Lege-/helsesekretær	1,6	1,6
Hjelpepleier/omsorgsarb.	5,404	4,735
Lege	1 (+1,4 driftstilsk.)	1 (+1,4 driftstilsk.)
Kokk	4,285	3,859
Assistent	3,03	2,895
<b>4.10.3 Sum årsverk</b>	<b>31,052 (+3,2 driftstilsk.)</b>	<b>29,089***) (+3,2 driftstilsk.)</b>

\*Helse og familie har til sammen 45 ansatte

\*\* Reduksjon skyldes sos.ktr. til NAV.

**c. Evt. andre nøkkeltall for virksomheten**

	2007	2008
Sykefravær Helse og familie	12,1 %	10,1 %
Sykefravær TFH		20,8 %
Gjennomsnittligs tillingsstørrelse	0,65 %	0,64 %

**4.13.2 Kommentarer til regnskapet/ressursinnsatsen**

*Generelt*

*Enhet Helse og families budsjettoverskridelser skyldes i hovedsak følgende forhold:*

*Lønnsoppgjøret: ca. kr.540 000*

*Manglende budsjettering merkantil stilling: ca. kr.160 000*

*Avvik inntekter/utgifter øremerket ordning: ca. kr.730 000*

*Uoverenstemmelse fordeling av psykiatrimidler: ca. kr.335 000*

*Vikarer/overtid knyttet til sykefravær ved tjenesten for funksjonshemmede og avlastning: ca. kr.420 000*

*Resterende, ca. kr.250 000 er kostnader som hovedsakelig er knyttet til overskridelser knyttet til tjenester til barn og unge, som ikke er innekt ved bruk av andre poster*

*23201 Helsestasjon/23250 Skolehelsetjeneste/23251 Jordmortjeneste/23300 Annet forebyggende helsearbeid.*

Sett under ett kommer tjenester innen forebyggende med et negativt avvik på 129 '. Det store avviket på helsestasjonen skyldes at budsjettmidler til 40 % merkantil stilling ikke har vært budsjettert pga omorganisering/innsparing. Lønnsvekst er kompensert ved diverse innsparinger, bl.a. minimalt innleie i vakant stilling.

*23400 Aktivisering og servicetjenester eldre/funksjonshemmede*

Negativt avvik på ca 131' skyldes flere forhold. I hovedsak lønnsoppgjør og generelt for lite budsjett til lønn og sos. utgifter i henhold til tildelte tjenester.

*24100 Diagnose, behandling, rehabilitering/*

Negativt avvik skyldes at det ikke er budsjettert økning i driftstilskudd til fysioterapeuter

*24102 Fysioterapitjeneste*

Positivt avvik skyldes at det ikke er leid vikar i sykefravær

*24150 Kurative legetjenester*

Negativt avvik på ca. 161' skyldes at sluttoppgjør driftsutgifter for fastlegene ikke er foretatt. Når dette er foretatt vil tjenesten komme i balanse

*24151 Kommunale legetjenester*

Negativt avvik på ca. 39' skyldes i hovedsak innkjøp av ny analysemaskin pga havari

*27350 Namdal Arbeidssamvirke*

Positivt avvik på 58' skyldes at Overhalla ikke har hatt behov for ekstraplass utover kommunens ordinære tildeling

*25453 Tjenester for psykisk utviklingshemmede*

Negativt avvik på skyldes bl. annet ca. 730' i merkostnader/reduert refusjon knyttet til ressurskrevende brukere. I tillegg til kostnader pga lønnsoppgjør skyldes resten av avviket høyt sykefravær og utgifter knyttet til dette (vikarer og overtid) samt kostnader til utvidet oppfølging av enkeltbrukere.

*25454 Psykiatritjenesten*

Avviket skyldes uoverenstemmelse i budsjettering og intern fordeling av psykiatritilskudd

*32051 Kjøkkentjenester/32052 Kjøkkentjenester Høylandet*

Avvik innen kjøkkentjenestene må ses i sammenheng og utgjør et negativt avvik på ca. 220' og skyldes i hovedsak lønnsvekst og høyt sykefravær.

**Analyse av tjenestetilbud og brukergrupper**

**Sentrale begivenheter, endringer, eller tiltak i løpet av året**

Innen Helse og familie er NAV-reformen den største endringen som har skjedd og i løpet av våren/sommeren 2008 ble sosialkontoret innlemmet i NAV Overhalla.

For de øvrige tjenestestedene har 2008 vært et jevnt "jobbe-år" uten de store begivenheter eller endringer. Det har allikevel vært tilstrekkelig med utfordringer og oppgaver.

Enheten har jobbet med å etablere hensiktsmessige samarbeidsfora og kommunikasjonsveier både mellom ledelse og det enkelte tjenesteområde og mellom de ulike tjenesteområdene. Det er også jobbet en del med felles virksomhetsplan. Målet er at den enkelte innbygger/ tjenestemottaker lettere skal få bistand etter behov på tvers av tjenesteområdene.

Samlet sykefravær ved enheten har gått ned og ligger på vel 10 %, men det er verd å merke seg at en ved Tjenesten for funksjonshemmede har et sykefravær over 20 %. Hovedårsaken oppgis å være muskel/skjelett- eller belastningslidelser. Dette er sammen med faglige grunner årsak til at det i løpet av året er arbeidet for å øke grunnbemanning ved tjenestestedet.

Det har også vært iverksatt tiltak for å bedre deltidspromatikken innen enheten, bl. a. ved å tilby utvidelse av stilling. Statistisk ser det ut som en nedgang, men dette skyldes i hovedsak at sosialkontoret ikke er med lengre. Reelt har vi oppnådd en liten forbedring.

I henhold til miljø og energiplanen ble enheten Miljøfyrtårn - godkjent i desember 2008

**Utvikling i brukerantall og behov for tjenester**

	2007	2008	2009	2010
<b>Helsestasj./Skolehelsetjenesten</b>				
Ant. fødsler	37	39		
Ant. kontakter		680		
Ant. konsultasjoner, herav ekstrakonsultasjoner		357 118		
<b>Psykiatritjenesten</b>				
Ant. konsultasjoner	2007	2643		

Ant. brukere pr. 31.12	79	97		
fordelt på kjønn : Kvinner/Menn	54/25	64/33		
<b>Fysio-/Ergoterapitjenesten</b>				
Ant. konsultasjoner barn (+ avbest. samme dag)	341	348 (+28)		
Ant. møter vedr. barn	41	46		
Ant. hjelpemiddelsøknader, herav syns-/hørselshj.midler	272 14	258 44		
<b>Legetjenesten</b>				
Ant. m. fastlege i Overhalla pr. 31.12.		3508		
Ant. kontakter	19931	20154		
Ant. konsultasjoner, herav Øyeblikkelig hjelp	8041(40%)	7977 (40%) 1940 (10%)		
<b>Tjenesten for funksjonshemmede</b>				
Ant. brukere PU pr. 31.12.	12	16		
• antall timer tjenester pr. år				
Ant. barn/unge i avlastningsbolig pr. 31.12.	2	4		
• antall timer avlastning pr. år				
<b>Kjøkkentjenesten</b>				
Totalt ant. middagsporsjoner, produsert og levert		35 808		
- herav til Overhalla Sykeheim		13 140		
- herav til Namdal Rehabiliteringssenter		7 417		

#### 4.13.3 Vurdering av tjenestene – konklusjon

De enkelte tjenesteområdene leverer som tidligere år tjenester av god kvalitet og omfanget er for de fleste områder som tidligere.

Tjenesten for funksjonshemmede har hatt en oppgang i antall brukere og behovene vurderes som økende. Det har også vært en økning i både antall og behov hos barn og yngre innbyggere med behov for tjenester. For å møte disse familienes behov for tjenester, har vi hatt stor økning av avlastning, gitt både i hjem og ved avlastningsbolig.

Psykiatritjenesten skiller seg også ut ved at er stor økning i både ant. konsultasjoner og ant. brukere. En vesentlig del av økningen skyldes ettervirkning av hendelse Skogmo, men en ser også en generell økning av innbyggere med behov for tilbud av varierende omfang. Tjenesten har vært styrket med 75% stilling psykiatrisk sykepleier, 60 % av denne videreføres.

Enhet for helse og familie har nå hatt vel ett år på seg til å finne samarbeids- og kommunikasjonsformer som fremmer målet med samorganisering av de ulike "helse-enhetene". De nye organiseringen er ikke evaluert ennå, men en har merket at det for enkelte tjenestemottakere med sammensatte behov er blitt enklere å foreta en helhetlig vurdering og behandling. Evaluering planlegges i 2009.

## 4.14 Kultur

Ansvarlig: Tone Lian

### 4.14.1 Ressursinnsats

#### a. Pr. ansvarsområde og samlet for enheten (i kr. 1000)

Tjenesteområde	Regnskap	Budsjett	Avvik	I % (regnskap av budsjett)
23101 Ungdomsklubb	416	416	0	
23400 Eldre/funksj.hem.	20	40	- 20	-50
36500 Kulturminnevern	14	7	7	100
37700 Kunstformidling	68	82	-14	-17
38000 Idrett	597	638	-41	-6
38300 Kulturskole	1 052	1 012	40	4
38500 Andre kulturakt.	550	535	15	3
38550 Annet kulturvern	85	89	- 4	-4

**ÅRSRAPPORT 2008 – OVERHALLA KOMMUNE**

38551 Barne og ungdomsarbeid	47	53	-6	-11
38553 Tilskudd kulturarbeid	60	70	-10	-14
38554 Grendehus	172	197	-25	-13
38555 Voksenopplæring	5	5	-5	-100
Sum enhet	<b>3 086</b>	<b>3 144</b>	<b>-63</b>	<b>-2</b>

**b. Antall årsverk i enheten**

Stillingstype	2005	2006	2007	2008
<b>Kultursjef/ректор</b>	<b>1</b>	<b>1</b>	<b>1</b>	<b>1</b>
<b>Administrasjon k.skole</b>	<b>0,40</b>	<b>0,46</b>	<b>0,25</b>	<b>0,25</b>
<b>Lærer k.skole<sup>2</sup></b>	<b>2,92</b>	<b>3,81</b>	<b>3,43</b>	<b>2,66</b>
<b>Leder u.klubb</b>	<b>0,56</b>	<b>0,56</b>	<b>0,56</b>	<b>0,56</b>
Sum årsverk	<b>4,88</b>	<b>5,83</b>	<b>5,24</b>	<b>4,47</b>

**c. Evt. andre nøkkeltall for virksomheten**

Foreldrebetaling kulturskolen	2006	2007	2008
Individuell og smågruppeundervisning	2 204,-	2 315,-	2 430,-
Storgruppe	669,-	734,-	771,-

**4.14.2 Kommentarer til regnskapet/ressursinnsatsen**

Kultursjef/ректор og inspektør deler på til sammen 50 % administrasjon ved kulturskolen. Reduksjon i årsverk på kultur fra 2007 til 2008 på 0,77.

Økte lønnsutgifter på kultur for 2008 ble kr 122 000.

Tallene fra ressursinnsatsen er uten prosjektreknskap. Prosjekt som Den kulturelle skolesekken og Psykiatrimidler går i balanse.

Ungdomsutveksling krever liten kommunal egeninnsats (ca kr 10 000,-)

Forprosjekt Bertnem er finansiert via "Overhalla-prosjektet"

Melamartnan utvikling hadde en omsetning på kr 712 000, men er fullfinansiert ved ulike tilskudd, sponsorer og kommunal egenandel.

Melamartnan drift hadde en omsetning på kr 978 000, og et overskudd på kr 75 000,-. Dette skal i hovedsak fordeles på lag/organisasjoner som gjorde en formidabel dugnadsinnsats.

**Analyse av tjenestetilbud og brukergrupper**

**a. Sentrale begivenheter, endringer, eller tiltak i løpet av året**

**Kultursjef**

I 2008 ble flere arrangement gjennomført:

Kulturuka i samarbeid med grunnskolen, Ungdommens kulturmønstring (Overhalla og fylkesmønstring Verran), Laffen og Kikka (barneteater for alle barnehagene), Klovn Knut, konsert med Geirr Lystrup og barnehagebarn fra Overhalla, syng med oss på/med flerbrukshuset, Senioruka i samarbeid med helse, acordeonkonsert på sykeheimen og Melamartnan.

Andre prosjekt/oppgaver:

Kommunekoordinator for Den kulturelle skolesekken

Arbeidsgruppe for tiltak på Bertnem

Sekretær hovedkomite sangerstevne

Styremedlem i Gimle

Fordelt kulturmidler og aktivitetsmidler

Avsluttet prosjektet "Gratis idrettsanlegg"

Tur til Polen med mål om å utvikle samarbeid med Czarna.

Miljøsertifisering

<sup>2</sup> Inkluderer salg av tjenester til andre kommuner. 0,99 i 2006, 0,41 i 2007 og 0,41 i 2008)

Ledelse av kulturskolen  
Generelle administrative- og personaloppgaver

**Kulturskolen**

Vi ansatte inspektør i 25 % stilling fra 01.08, og kultursjefen overtok fullt ut rektoransvaret. Inspektør fyller opp resten av stillinga med undervisning.

Et mål for 2008 var å bli mer synlig, noe vi har greid bl.a. med gjennomføring av flere huskonserter i tillegg til mindre opptredener rundt i bygda.

Fra høsten 2008 garanterte kulturskolen å gi et tilbud i 35 uker. Oppnås ikke dette kan foreldre kreve tilbake en andel av egenbetalinga. Dette er gjort for å sikre tilbudet foreldrene betaler for, men er ofte en utfordring i det daglige. Det er ikke lett å finne vikarer til kulturskolen.

**Kryptus ungdomsklubb**

2008 var et driftsår med økt besøk, fra ca 2200 ungdommer til ca 2500 ungdommer. Kryptus har gitt unge i Overhalla 60 aktivetskvelder, med et gjennomsnitts besøk på 40 ungdommer hver kveld.

Av aktiviteter var det god oppslutning på Showshow, konserter i klubben og Paintball på Trones. Det skjer en strukturert aktivitet på hver klubbkveld, det kan være fra quiz til diverse konkurranser i ulike uhøytidlige grener. Målet er; alle kan vinne.

Det var et godt oppmøte av ungdommer høsten 08, bra likt fordelt imellom jenter og gutter.

Kryptus ungdomsklubb har sendt deltakere på 3 ulike ungdomsutvekslinger i 2008. Totalt 15 ungdommer har deltatt i Tyrkia og 2 utvekslinger til Slovenia, med gode tilbakemeldinger fra deltakere og ledere.

**4.15 Teknisk avdeling:**

Teknisk sjef - Stig Moum.

**4.15.1 Ressursinnsats.**

Pr. ansvarsområde og samlet for enheten (tall i 1000,-).

Ansvarsområde	Regnskap	Budsjett	Avvik	%
6000 Teknisk sjef	2 362	3 049	-48	0
6010 Vannforsyning	0	0	0	0
6020 Avløp	0	0	0	0
6025 Renovasjon	0	16	-16	0
6027 Slambehandling	0	0	0	0
6030 Kommunal bygningsmasse	10 768	11 022	- 254	0
6040 Samferdsel	3 688	2 984	704	0
Sum enhet	16 820	17 072	386	0

Antall årsverk i enheten.

Stillingstype	2003	2004	2005	2006	2007	2008
Administrasjon	5,6	5,6	5,6	5,6	5,6	5,6
Uteseksjon bygg		16,4	16	16	16	16
Uteseksjon VAR	7,0	3,0	3	3	3	3
Brannvesen(deltid)	16	16	16	16	16	16

Kommentarer til regnskapet/ressursinnsatsen.

**Ansvarsområde 6000:**

Tilbakebetaling av forskutterte spillemidler til Svenningmoen kr. 818 000, er inntektsført fordi det ikke var budsjettert avsetning på fond. I tillegg er det utgiftsført kr. 180 000 som skal finansieres av eiendomsskattefondet. Korrigert for dette er avviket kr. - 48 000.

**Ansvarsområde 6010 – 6027:**

**Vann:**

For 2008 ble det brukt kr.788 306 av bundet driftsfond, kr. 21 000 mer enn budsjettert.

Akkumulert fondsmidler pr.31.12.08: kr. 1 557 984

**Avløp:**

For 2008 var det budsjettert med bruk av bundet driftsfond på kr.1 374 535, det ble brukt kr. 371 000 mer. Akkumulert fondsmidler pr.31.12.08: kr.223 148

**Renovasjon:**

Regnskapet viser et overforbruk 46 432. Dette er regnskapsført som bruk av fond og må inndeckes av renovasjonsavgifta. Akkumulert underskudd fondsmidler pr.31.12.08: kr.246 164.

**Slambehandling:**

Det er brukt fondsmidler til drift, kr. 61 427 og til avslutning av Sellæg slamlagune, kr. 87 921. Akkumulert fondsmidler pr. 31.12.08: kr. 34 389.

**Ansvarsområde 6030:**

Enkelte bygg har vesentlig overforbruk på vedlikehold, som skyldes en kombinasjon av uforutsatte utgifter og for lavt budsjett. Energi økt kostnad kr. 270 000. På inntektssida er det økt inntekt på kommunale boliger og statlige rammetilskudd.

**Ansvarsområde 6040:**

Samferdselskapitlet viser et samlet merforbruk på kr.704 114 som i hovedsak skyldes økte utgifter til sommer- og vintervedlikehold av kommunale veger.

**Konklusjon:**

Lønnsoppgjøret utgjorde for teknisk avdeling kr.431 176 (inkl. sos.utg.). Korrigeret for dette blir samlet avvik kr. – 45 000.

4.13.2 Analyse av tjenestetilbud og brukergrupper

Sentrale begivenheter, endringer, eller tiltak i løpet av året

**Arealplanlegging etter plan- og bygningsloven (p=påbegynt, f=ferdig).**

Reguleringsplaner

Bjørnes – omlegging av kommunal veg (f)  
Hundsmoen boligun (p) Plan trukket av forslagsstiller  
Melamoen boligområde (p) Stilt i bero fra forslagstiller

Bebyggelsesplaner

0

Reguleringsendringer

Reguleringsplan deler av vedtatt plan for G/S-veg RV17Himo – Skogmo – justering av Bjørakryss (f)  
Svalia boligfelt (revisjon og utvidelse av planområdet nytt navn: Svalia) (p)  
Øysletta Jaktbane utvidelse av 25 m bane og feltbaner (p)  
Sjåenget steinuttak (p)  
Ranemsletta – Hotelltomta og tilstøtende tomt (p)

Stedsutvikling

Stedsutviklingsprosjekt Ranemsletta og Skage sentrum (p)

**Dispensasjonssaker fra arealplan og reguleringsplaner/bebyggelsesplaner (fra plan og bestemmelser)**

Vindmålemast i Salfjellet (montert høsten 2008) - arealplan  
2 Skage renseanlegg (2 parseller: lagune + tanker) - arealplan  
1 Sau/gjeterhytte Reinsjøen – arealplan  
1 Boligtomt (Nordhøy) – arealplan

2008:

4 tilleggsareal boliger – reguleringsplan

**Elveforbygning.**

**Nye anlegg innmeldt i 2008 og status:**

Ingen nye 2008 anlegg iverksatt i Namsen

Igda – grunnundersøkelse gjennomført – plan ikke mottatt pr. 31.12.08

**Status for godkjente og finansierte anlegg:**

Skeismarka – ferdig – ikke overlevert

Krumoen/Storøya/Mælen – ferdig – ikke overlevert

Forbygging mot Reina - hastetiltak nedstrøms Himo bru – ferdig – ikke overlevert

Reina ved Hildrum (nedre del) – krav om økt distriktsandel til 40% fra NVE i okt. (20% finansiert)

**Husbanksaker.**

I 2008 er det utbetalt kr. 750 000 i startlån til kjøp og utbedring av boliger. I tilskudd er utbetalt eller godkjent kr. 199 500 til utbedring og etablering. Kr. 80 000 er avsatt til tapsfond.

**Kart og oppmåling.**

Det er utarbeidet reguleringskart for endring av Hotelltomta.

Det er produsert 41 målebrev etter rekvisisjoner av hyttetomter, grensejusteringer og delingsforretninger og opprettinger i matrikkelen.

**Eiendomsforvaltning.**

Skageåsen boligfelt ferdigstilt for 15 nye tomter

Det er solgt en boligtomt på Skogmo og tre i Skageåsen.

Det er solgt tilleggsareal i Krabbstumarka og i Svalia.

Det er skrevet kjøpekontrakt for en tomt i Skageåsen.

Eiendommen Solgløtt er solgt, mens Bjørbo er tatt ut av salg på grunn av ekstraordinært utleie.

**Byggesaker .**

Det er behandlet 76 byggesaker, derav 21 søknader og 55 meldingssaker.

Det er godkjent 9 nye eneboliger og 4 leiligheter. Det ble også godkjent 8 kyllingfjøs.

Det er gitt 8 dispensasjoner i byggesaker:

1 dispensasjon til å bygge gjeterhytte ved Reinsjøen. Dispensasjonen ble gitt under forutsetning at eksisterende gjeterhytte ble revet. 2 disp. fra reguleringsplan ang. avstand til veg, og 1 dispensasjon til midlertidig barnehage på boligeiendom. 4 dispensasjoner til å bygge naustene litt større enn i reguleringsplanen.

**Andre delegasjonssaker.**

6 søknader behandlet etter brannlovgivningen. 4 av dem om fyrverkerisalg, 1 søknad om oppskyting av fyrverkeri utenom nyttår og 1 oppbevaringstillatelse for gass. 9 saker om oppbevaringstillatelse for større gasstanker er videresendt og godkjent av DSB. Det er gitt 4 utslippstillatelser fra mindre avløpsanlegg.

**VAR – tjenester.**

**Konovatnet fellesvannverk:**

Ingen tekniske problemer.

**Kapasitet:**

Problemer med å levere tilstrekkelig mengde når folk har behov for å vanne grøntområder.

Marginene er små dersom det oppstår ledningsbrudd. Umulig å refylle høydebassengene med så høyt forbruk samtidig.

**Vannledningsnett.**

Det var et brudd på hovedledningsnettet. 8 februar røk 225mm ledning på Melen. Omfattende gravearbeider som tok lang tid. Brudd kl. 0300, og vanntilførselen reetablert kl 2400 samme dag. Hele Skage var delvis vassløse.

**Renseanleggene:**

Driftsresultater:

1. Øysletta renseanlegg står foran en total nybygging. Det gamle anlegget har ikke levert prøveresultater, da anlegget ikke lar seg styre.
2. Skage (satt i drift ved nyttår) og Skogmo renseanlegg overvåkes med et prøveuttak i terreng i mai. Dette for å se om vann fra naturlige utsig endres etter at anleggene ble satt i drift.
3. Meosen renseanlegg leverer godkjente prøveresultater.
4. Gansmo renseanlegg (lukket infiltrasjon) stoppet å infiltrere. Oppgravd og spylt rørrnett. Resultat foreløpig bra.

Ranem renseanlegg	BOF7mg/l	fosf.mg/l
Krav	20	1
resultat	17	0,3

Ranem rensesanlegg oppfyller renskravene.

**Nyanlegg:**

Nytt rensesanlegg på Skage er ferdig og tatt i bruk  
Øysletta rensesanlegg er utredet gjennom forprosjekt, og skal bygges i 2009.

**Drift av nye rensesanlegg.**

Skogmo rensesanlegg: Satt i drift i 2005 og har gått bra. Det har imidlertid vært en tendens til noe høyt slaminnhold på infiltrasjonen. Derfor ble det sommeren 2008 bygget terskel i lagunene for å få en ekstra slamsedimentering før infiltrasjonen. Det var så langt en suksess.  
Skage rensesanlegg infiltrerer godt.

**Drift av avløpsnett.**

Ledningsnett på Øysletta sentrum fornyet der det har vært problemer.

**Drift av pumpestasjoner:**

Mange stasjoner bærer fortsatt preg av alderdom.  
Myrelva og Skogmo pumpestasjoner er fornyet.

**Digitalt VA-kart:**

Det er utarbeidet og ferdigstilt digitalt VA-kart.

**Slambehandling:**

Normal drift.  
Sellæg slamlagune er avsluttet, i stedet er det etablert reservelagune på Melen.  
Driftsavtale for henting av slam er reforhandlet.

**Renovasjon:**

Normal drift.  
Miljøtorget på Ranemsletta er flyttet til Statoil.

**Kommunal bygningsmasse drift:**

Driftsopplegget ved bygningsmassen har hatt en god utvikling der vi på tross av beskjedne budsjettmidler har gjennomført rasjonell og effektiv oppfølging for at brukere av byggene til enhver tid skal få de best mulige arbeidsforhold.  
Registrerer positiv utvikling i forhold til kommunikasjon mellom brukergrupper og driftspersonell og ser tegn til positiv utvikling i forhold til energiøkonomisering. Det er montert varmepumpe på Skage barnehage og Moamarka barnehage.

**Kommunal bygningsmasse investeringer:**

Administrasjonsbygget, NAV.  
Deler av 1. etasje er ombygd og tatt i bruk til NAV-kontor.

**Ombygging og modernisering av OBUS.**

Planlegging og prosjektering av omfang og gjennomføring behandlet og vedtatt.

**Ranemsletta barnehage:**

Prosess med bygging av ny barnehage ble påbegynt.

**Sanering av PCB i kommunal bygningsmasse:**

Prosjektet er fullført.

**Samferdse/ kommunale veger.**

Gjeldende vegplan følges.

**Omklassifisering av kommunal veg.**

Omfattende utredning og behandling gjennomført. Ikke vedtatt strukturelle endringer.

**Anbud vintervedlikehold.**

Vintervedlikeholdet har vært ute på omfattende anbudskonkurranse. Nye kontraktsparter valgt.

**Gang/sykkelveg veg over Ranem bru.**

Planlegging og valg av løsning avklart i 2008. Bygges i 2009.

**Gang/sykkelveg Himo – Skogmo inkl. nytt Bjørakryss.**

Arbeider startet i 2008.

**Omlegging kommunal veg ved OCEM.**

Finansiering og planlegging i 2008.

**Ny veg fra sentrum til Svalifoten.**

Vegen planlagt og bygd.

**Sanering av PCB i gatebelysning.**

Planlagt og gjennomført.

**Trafikksikkerhet.**

Rullering/revisjon av Trafikksikkerhetsplanen. Ny revidert plan for 2009-2013 vedtatt. Kommunestyret prioriterte a) tiltak langs kommunale veger, b) tiltak langs fylkesveger, c) tiltak langs riksveger. Prioritering av asfaltering på fylkesveger. Søknad om trafikksikkerhetsmidler sendt fylkeskommunen.

**Brann og feiervesen.**

Brannordninga og internkontrollsystemet ble revidert og vedtatt av kommunestyret.

**Beredskapsaktivitet.**

Brannvesenet hadde 18 utrykninger : 2 branner i bolighus. 1 brann i ventilasjonsanlegget i en industribygning 2 branner i kjøretøy, 2 pipebranner, 8 trafikkulykker og 4 unødige/falske alarmer. I tillegg var folk fra brannvesenet og kontrollerte på 3 andre tilfeller som ikke var full utrykning.

**Forebyggende.**

Ordinært tilsyn i 38 av 38 objekter i kommunen definert etter § 13 i brannloven.

1646 piper er registrert, av disse ble 906 feiet i 2008. Det er utført 250 tilsyn i private boliger.

**Kommunedelplan for idrett og friluftsliv og kulturbygg.**

Prioritering av søknad om spillemidler skjer ved rullering av kommunedelplan for idrett, friluftsliv og kulturbygg.

Etter behandling og vedtak ble syv søknader satt opp i prioritert rekkefølge og oversendt fylkeskommunen pr. 15. januar.

1. Namsen Golfbane. Namdal Golfklubb
2. Gimle, nytt tak. Gimle A/L.
3. Øysletta skytebane. Namdal Sportsskytterlag
4. Skage lysløype, renovering. Overhalla idrettslag.
5. Gimle, utskifting ventilasjonsanlegg. Gimle A/L.
6. Øysletta lysløype, flytting. Overhalla idrettslag.
7. 15 m elektroniske skiver, Hunn skole innendørsbane. Nordre Skage Skytterlag.

Søknad om midler til Melasalen oversendes pr. 1. april.

**Utvikling i brukerantall og behov for tjenester.**

Saker	2002	2003	2004	2005	2006	2007	2008
Totalt delegerte saker	109	134	110	120	111	96	114
Formannskap (fra teknisk)		65	63	78	79	67	61
Kommunestyre (fra teknisk)		25	37	34	49	43	35
Husbanksaker	23	28	21	20	23	19	9
Målebrev	22	36	24	29	34	28	41
Byggesaker	60	63	68	91	68	64	76
- Nye boliger	4	3	4	23	8	20	13
Tilknytning vann	14	23	3	29	11	28	19
Tilknytning avløp	5	11	2	23	12	21	11
Brannutrykninger	25	32	20	27	35	20	18
Tilsyn §13 bygg	2	52	38	29	37	36	38
		(95 %)	(100 %)	(76 %)	(100%)	(97 %)	(100%)

#### 4.13.3 Vurdering av tjenestene – Konklusjon.

a) Det konkluderes med at ansatte på teknisk avdeling:

- Viser god budsjettdisiplin.
- Arbeidsoppgaver og framdrift nedfelt i virksomhetsplan for teknisk avdeling 2008 er hovedsakelig utført. Noen oppgaver/tiltak er utsatt til 2009. Dette skyldes endret politisk prioritering og knapphet på tid.

b) Budsjettet innenfor vegsektoren er på et kritisk lavt nivå og regnskapet indikerer akutt behov for økning av vegbudsjettet.

c) Renovasjonsavgifta må opptrappes for å dekke akkumulert underskudd driftsfond.

## 4.16 Landbruk og miljø Overhalla

Ansvarlig: Jo Magnus Saugen

### 4.16.1 Ressursinnsats

a. Pr. ansvarsområde og samlet for enheten (i kr. 1000)

Tjenesteområde	Regnskap	Budsjett	Avvik	I %
32901 (Landbr.k.)	1.445	1.577	- 132	- 8,37
32902 (Landbr.vik.)	59	79	- 20	- 25,35
36053 (Friluftsliv)	56	80	- 24	- 30,00
Sum enhet	1.560	1.736	- 176	- 10,14

b. Antall årsverk i enheten

Stillingstype	2005	2006	2007	2008
Landbrukskontoret	0,4	0,4	0,25	0
Landbruksvikar	1	0,75	0,25	1
Sum årsverk	1,4	1,15	0,5	1

#### **4.16.2 Kommentarer til regnskapet/ressursinnsatsen**

##### **Tjenesteområde 32901 Landbrukskontoret**

For Miljø- og landbruksforvaltningen i MNR skyldes innsparingene i hovedsak reduserte kostnader til styret, innsparing på vilt- og miljøforvaltning, samt økte gebyrinntekter for jord- og konsesjonslovssaker.

Fra 01.09.07 ble kommunal sekretærstilling bekostet av Overhalla kommune byttet ut med sekretær ansatt i fellesordningen.

##### **Tjenesteområde 32902 Landbruksvikarordningen**

Den kommunale landbruksvikarordningen ble avsluttet i 2008 med en liten innsparing i forhold til budsjettet.

##### **Tjenesteområde 36053 Friluftsliv**

Kr 12.000 mer i P-inntekter og kr 6000 mer i brøyteutgifter enn budsjettet. Ingen av de budsjetterte utgiftene til forbruksmateriell og vedlikehold av anlegg ble brukt.

#### **Analyse av tjenestetilbud og brukergrupper**

##### **Utvikling i brukerantall og behov for tjenester**

##### **Tjenesteområde 32555 Landbrukskontoret**

Ingen spesielle kommentarer. Det vises til egen årsmelding for Miljø- og landbruksforvaltningen i Midtre Namdal.

##### **Tjenesteområde 32555 Landbruksvikarordningen**

Landbruksvikaren har hovedsaklig vært fullt sysselsatt hele året. De fleste oppdragene har vært knyttet til sjukdomsavløsning. Administrasjonen av landbruksordningen er satt bort til Namdal Landbrukstjenester.

##### **Tjenesteområde 36053 Friluftsliv**

Ingen spesielle kommentarer.

#### **4.16.3 Vurdering av tjenestene – konklusjon**

##### **Tjenesteområde 32554 Landbrukskontoret**

Ingen spesielle kommentarer. Det vises til egen årsmelding for Miljø- og landbruksforvaltningen i Midtre Namdal.

##### **Tjenesteområde 32555 Landbruksvikarvirksomheten**

Fra og med 2009 vil det ikke bli gitt statsstilskudd til kommunal landbruksvikarordning. Tilskudd til å organiserer sjukdomsavløsning vil bli overført til landbrukstjenestene (avløserlagene).

##### **Tjenesteområde 36053 Friluftsliv**

Utgiftene dekker oppkjøring av skiløyper og vedlikehold av utfartsveger og parkeringsplasser. Dette bidrar positivt til friluftaktivitetene, og er viktig for å få folk ut på ski om vinteren. Ny omgang med kjentmannsposter 2007 – 2009 dekkes av statlig tilskudd og fondsmidler.