

# *Minnesmykker*

*- enkelt og effektivt*





**P**ersonlige smykker fylt av minner. Husker du de gamle portrett-medaljongene hvor man kan legge inn et bilde av noen eller noe som betyr noe helt spesielt for deg? I den moderne varianten kan du lage både smykker, ringer, ørepynt og armbånd. Hva du legger i dem er det du som bestemmer. Det kan være et bilde, eller små gjenstander. Hva med et lite sandbilde fra stranda du forelsket deg i sist sommer eller funkende glass-biter? Du kan også tegne og komponere bilder og collager

selv - eller la barna gjøre det. Her er det ingen begrensninger - og det beste av alt; Du lukker ikke minnene inne men viser dem til verden!

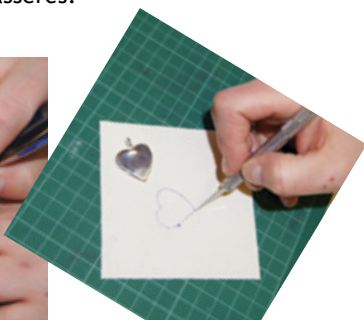
Teknikken vi bruker er en form for kaldemaljering med klar epoxy. Minnet, motivet eller gjenstanden legges i en innfatning og omsluttet av klar epoxy som får smykkene til å se ut som om de er av glass. Du har helt sikkert sett teknikken før, i form av insekter og blomster som påstås å være smeltet inn i glass, men den har aldri før vært så lett tilgjengelig.



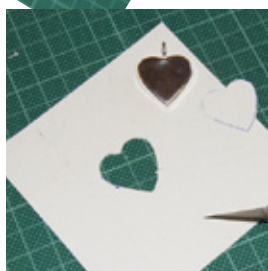
## Smykker i flere varianter

1. Velg en innfatning som passer til bildet/gjenstanden du ønsker å legge inn i minnesmykket ditt. For bilder er det greit at det passer akkurat i innfatningen, men for gjenstander bør innfatningen være minimum 1-2 mm bredere og lengre enn selve gjenstanden. Kronen/koppen på innfatningen bør også være så dyp at gjenstanden ikke stikker opp over kanten.

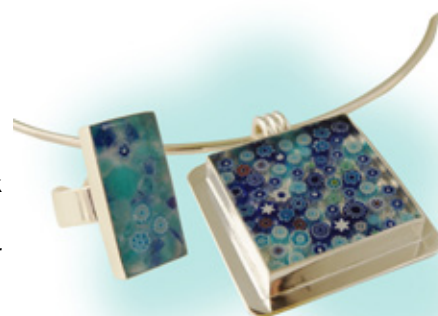
Rengjør innfatningen godt slik at det ikke er rester av støv, fett eller fingermerker i kronen/koppen der bildet/gjenstanden skal plasseres.



**TIPS:** Skal du innfatte et bilde e.l. kan det være greit å lage seg en sjablong som gjengir størrelsen på innfatningen. Legg innfatningen på et stykke hvit papp/stivt papir og tegn rundt. Bruk deretter en skalpell til å skjære et hull i pappen/papiret som tilsvarer det innvendige målet på innfatningen. Sjablongen du nå har laget vil være til stor hjelp både ved utvelgelse av endelig motiv og når du skal skjære ut motivet.



2. Epoxyen som benyttes til disse smykkene er en to-komponent epoxy som du selv må blande før bruk. Det anbefales at du blander minimum 10 ml i gangen for at de to bestanddelene skal få reagere tilfredsstillende med hverandre. Blandingsforholdet mellom komponentene er 1:1. Merk at ferdig blandet epoxy ikke kan lagres, men må brukes innen ca. 1 time - litt avhengig av temperatur. Tøm 5 ml klar epoxy og 5 ml herder i et måleglass (tøm i selve epoxyen først). Bland deretter de to delene forsiktig slik at de blandes godt uten at du lager for mange luftbobler i blandingen. La deretter blandingen stå i 5-10 minutter slik at evt. bobler kan få stige opp til overflaten. Lett tapping på siden av måleglasset med en finger vil kunne hjelpe til med dette.



3. For å hindre at bildet eller gjenstanden du skal innfatte flyter opp når du fyller innfatningen med epoxy bør du lime dem fast til bunnen av innfatningen. Dette gjør du ved å pensle et tynt lag med Weldbond lim på bunnen av innfatningen før du legger i selve bildet/gjenstanden. Dersom du bruker et bilde eller en porøs gjenstand bør



du også pensle denne med et tynt lag med lim etter at det er plassert i innfatningen. Dette vil hindre at epoxyblandingen løser opp eller deformerer gjenstanden og er spesielt viktig å gjøre for bilder og gjenstander av papir.

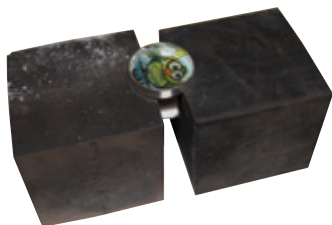
Limet kan godt blandes 1:1 med vann før du foretar denne forseglingen. Når limet har tørket vil det gå over fra hvit til klar farge og du er klar for å helle over epoxyblandingen.



4. Plasser innfatningen slik at den ligger helt vannrett. Bruk deretter en tannpirker e.l. til å overføre epoxyblandingen fra målebegeret til innfatning. La blandingen dryppe ned i innfatningen for deretter å la den flyte utover av

seg selv. Ikke tøm litt her og der, da er det fort gjort å fange luftbobler. Dersom blandingen er for tykk til å flyte godt ut til kantene av innfatningen, eller inn i detaljer, så kan du hjelpe til ved å stikke tannpirkeren ned i epoxyen og føre den mot det området hvor det er problemer. Fortsett med å fylle innfatningen inntil epoxyen danner en hvelving som stikker litt opp over kanten på innfatningen.

Du kan godt ha i litt mindre epoxy, men pass på så det ikke renner over. Det blir det bare griseri av. (om så skjer - rengjør med teknisk sprit e.l.)



**TIPS:** For å få ringer til å ligge vannrett, kan du feste dem mellom to like klosser.



5. Dersom du har har fått luftbobler i det ferdige arbeidet så er det stor sjanse for at disse stiger opp til overflaten og forsvinner av seg selv, men du kan også hjelpe dem opp ved å stikke den spisse enden av en tannpirker ned i boblen og deretter dra den opp til overflaten.

Arbeidet er nå ferdig og det gjenstår bare å la epoxyen herde over natta i romtemperatur. Sjekk gjerne det du har laget i begynnelsen av herdingen for å se om det har dannet seg uønskede bobler. De kan du i så fall fjerne slik som beskrevet over.

Har du dårlig tid kan du også sette det du har laget i en ovn for raskere herding. Vi anbefaler da ca. 3 timer holdetid ved 50°C. Velger du en lavere temperatur vil herdingen ta lengre tid og ved høyere temperatur vil det gå raskere. Du bør derimot aldri la temperaturen komme over 65°C under herdingen.



## Vi har brukt:

Div. innfatninger som du finner i vår nettbutikk [www.glassforum.no](http://www.glassforum.no) under produktgruppe 411. Kaldemaljering av smykker.

Klar epoxy for kaldemaljering Art. nr. 5349.084.001  
Weldbond universallim Art. nr. 7340.051.001  
Golden Toray spisspensel nr. 2 Art. nr. 2705.060.2

Diverse kjeder og reimer som du finner på [www.glassforum.no](http://www.glassforum.no) under produktgruppe 410. Glassmykker.

