

## PLANPROGRAM

# KULTURMINNEPLAN FOR BØ KOMMUNE

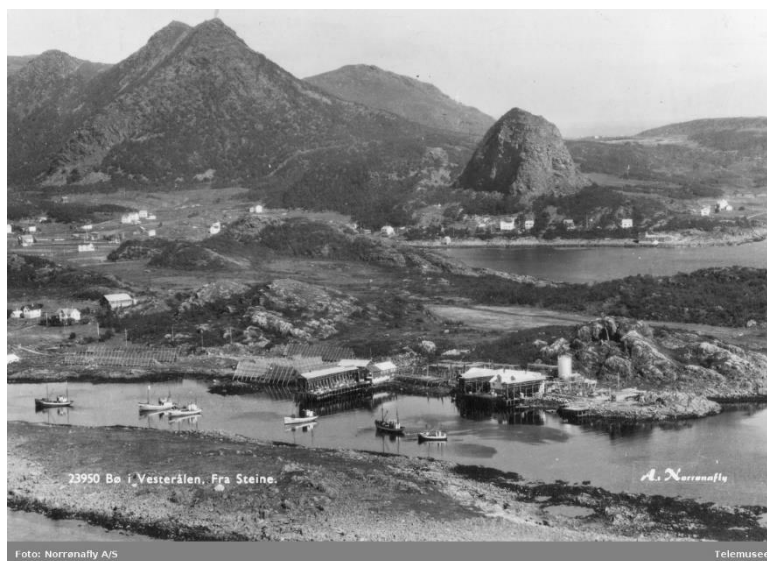


Foto: Norrønally AS/ Telemuseet. Steinesjøen. Ukjent årstall.

Bildet er valgt fordi det viser to kulturminne som vi ikke lengre har Bø kommune. Nothjellen og fiskehersja.

*«Så tok Jens Eriksen, Skagen, til å grunne på korleis ein skulle kunne tørke sei også i makktida utan å få han skjemt. Og så fann han opp seiheresja. Denne vidunderhjellen (...) Den første seiheresja her i landet sette han opp på Tømmerholmen ved Skagen i 2012.» (Rolv Straume. Bø Bygdebok bind III)*

## Innhold

Innledning.....	3
Bakgrunn .....	3
Hva er en kulturminneplan?.....	3
Hvorfor skal vi ha en kulturminneplan? .....	3
Et viktig verktøy .....	3
Muligheter for tilskudd.....	4
Økt kunnskap.....	4
Næringsutvikling.....	4
Vi har mistet mye .....	4
Avgrensning.....	5
Organisering av arbeidet i kommunen.....	5
Fremdriftsplan .....	6
Finansieringsplan.....	7

# Innledning

## Bakgrunn

Det gjeldende nasjonale målet for kulturminneforvaltning er formulert slik:

*«Mangfaldet av kulturminne og kulturmiljø skal forvaltas og takas vare på som bruksressursar, og som grunnlag for kunnskap, oppleving og verdiskaping. Eit representativt utval av kulturminne og kulturmiljø skal takast vare på i eit langsiktig perspektiv.» (Prop. 1 S 2009 – 2010)*

Riksantikvaren har siden 2011 lagt til rette for at kommunene skal få på plass kulturminneplaner. De har i samarbeid med fylkene bidratt økonomisk og faglig til arbeidet- og hittil har hele 300 kommuner fått støtte til å utarbeid eller fornye sin kulturminneplan. Denne satsningen fortsetter inn i 2018 og Bø kommune har søkt om 100 000 kroner til gjennomføringen av planarbeidet.

I Bø kommune er utarbeidelse av *Kulturminneplan for Bø kommune* en del av planstrategien som ble politisk behandlet i juni 2017. Her har kommunestyret vedtatt at det skal utarbeides kulturminneplan i løpet av 2018. Kulturminneplanen vil være det vi kaller en kommunedelplan, og vil følge de krav dette innebærer i henhold til plan- og bygningsloven.

## Hva er en kulturminneplan?

*«En kulturminneplan er kommunens oversikt over viktige kulturminner og kulturmiljøer og inneholder en plan for forvaltningen av disse. Planen gir kunnskap om fortida og avklarer hvilke kulturminner en vil ta vare på i framtida.» (Riksantikvaren.no)*

### De viktigste elementene i en kulturminneplan er:

- Beskrivelse av og kart over de viktigste kulturminnene i kommunen
- Forslag til forvaltning og skjøtsel av disse kulturminnene
- Plan for hvordan hensynet til kulturminnene skal integreres i øvrig kommunal planlegging og virksomhet
- Handlingsdel med tiltak for gjennomføringen av planens målsettinger

Kulturminneplanen for Bø må sees i sammenheng med kommuneplanens samfunnsdel, arealplanen, og reguleringsplaner, samt øvrig planverk, vedtak eller lovverk som berører kulturminner.

## Hvorfor skal vi ha en kulturminneplan?

### Et viktig verktøy

En kulturminneplan der kommunen skaffer seg oversikt over sine kulturminner og vurderer kulturminnenes verdi, er viktig for kommunens planarbeid og øvrige virksomhet. For areal-, plan- og byggesaksbehandlingen vil en enklere kunne ta hensyn til kulturminneverdiene. En politisk vedtatt kulturminneplan vil i fremtiden være med på å gi føringer for hvordan hensynet til kulturminner og kulturmiljøer skal ivaretas i kommuneplanens arealdel, for eksempel gjennom bruk av arealformål, bestemmelser og hensynssoner, og i kommunens øvrige virksomhet, fra plan- og byggesak, til eiendomsforvaltning, skole og undervisning, næring, samferdsel med mer.

*En vedtatt plan vil gi forutsigbarhet for eiere, andre sektorer og myndigheter på kulturminneområdet. Den er også et verktøy for andre viktige samfunnsområder i kommunen, som folkehelse, oppvekst og utdanning, kultur og næringsutvikling og frivillig sektor. (Riksantikaren.no)*

Kultur- og skoleetatene kan bruke kulturminnene til blant annet undervisning og for å skape gode opplevelser. Kultur og fritid kan tilrettelegge turløyper til kulturminner og kulturmiljøer. Reiselivet kan bruke dem for å gjøre kommunen attraktiv for besøkende og turister. Kulturminnene i Bø kommune må alltid sees i en større sammenheng, og som en del av den helheten som gjør Bø kommune til det den er.

### Muligheter for tilskudd

Kulturminneplanen gir grunnlag for en aktiv tilskudds- og økonomiforvaltning og eiere får større mulighet for hjelp og støtte til bruk og vedlikehold. Kulturminner som er prioritert i kommunal plan blir prioritert ved tildeling av midler fra Kulturminnefondet. Kommunen kan vedta at kulturminner som er prioritert i plan kan gi grunnlag for fritak for eiendomsskatt og bruke planen aktivt ved tildeling av landbruksmidler (som SMIL).

### Økt kunnskap

Gjennom arbeidet med kulturminneplanen vil kommunen få økt kunnskap om lokalhistorien og hvorfor de ulike kulturminnene skal tas vare på. Når innbyggerne blir kjent med egen historie og formidler denne til andre, skapes det merverdi. Vår historie i nær og fjern fortid kan knyttes vår forståelse av identitet og samfunnets røtter. Kulturminner er ofte en sentral verdi i oppbyggingen av lokal identitet, internt omdømme og stolthet.

*«Kulturminner, materielle som immaterielle, er fellesgoder og ressurser i den lokale samfunnsutviklingen både som kilde til kunnskap og opplevelser, som grunnlag for verdiskaping og styrking av lokal egenart og fellesskap.» (Riksantikvaren.no)*

### Næringsutvikling

Kulturminner og lokalhistorie er med på å skape spennende destinasjoner. Økt attraktivitet styrker reiseliv og andre næringer som kan utvikle gode tilbud basert på kulturarven. Dette bidrar til merkevarebygging, styrking av lokal steds karakter og attraktivitet som ramme rundt ulike aktiviteter som fritids- og kulturevenementet og reiselivsattraksjoner. Økt attraktivitet knyttet til kulturminner kan styrke rekrutteringsgrunnlaget da det inngår som en av alle brikkene som bidrar til at flere vurderer Bø som et godt sted å bo.

### Vi har mistet mye

Gjennom århundrene og i nyere tid har samfunnet vårt mistet mange kulturminner, og vi er vel alle enige om at samfunnet ikke kan ta vare på alt. De siste tiårene ser vi imidlertid som eksempel at store deler av den opprinnelige arkitekturen som var med på å definere oss som kystsamfunn og som fiskerbønder, er borte. Vi har mistet rorbuer, fiskemottak, brygger, kaianlegg, gamle moloer, små nordlandshus, sommerfjøs, eldhus og torvsjåer. Ofte fordi forfallet er for stort, men også fordi vi ikke har hatt gode nok verktøy, kunnskap eller midler. Der noen ser store verdier, ser andre råtne vegger og lette tak. Årsakene er sammensatte - men med mer kunnskap i befolkningen, et godt planverk, økte muligheter for tilskudd og større forståelse for kulturminner som verdiskapende kan vi kanskje klare å ta vare på noen av disse verdiene og stanse den negative utviklingen.

## Avgrensning

I kulturminneloven defineres kulturminner som spor etter menneskelig virksomhet i vårt fysiske miljø, herunder lokaliteter som det knytter seg historiske hendelser, tro og tradisjon til. Det er denne definisjonen som legges til grunn for den statlige forvaltningen av de materielle kulturminnene. I dette ligger også kulturmiljøer, dvs områder som er formet gjennom menneskelig aktivitet.

Det vil være naturlig når vi ser på videre avgrensninger i planarbeidet å lette noe vekt på de materielle kulturminnene som ikke allerede er beskyttet av kulturminneloven. De automatisk fredede kulturminnene i vår kommune er under press, men samtidig har de en sterk beskyttelse i det eksisterende lovverket. De er også til dels godt kartlagt, selv om vi ennå har områder som ikke ble tatt med i tidligere registreringsrunder. Det ligger for øvrig et stort uforløst potensiale i formidlingen av kunnskap rundt de mer unike automatisk fredene kulturminnene vi har - som for eksempel gravene på Føre.

Bø kommune er en kystkommune - og vi har en sterk kultur knyttet til havet og kysten, samt hundrevis av år bak oss som fiskerbønder. De senere tiårene har vi mistet mange bygg eller installasjoner knyttet nettopp til fiskerbondens liv. Det vil derfor i planen være naturlig å ta en spesiell titt på de små nordlandshusene, fjøsene, sommerfjøsene, eldhusene, brønnene, steingjerdene, torvsjøene, rorbuene, fiskemottakene, bryggene, kaianleggene og moloene som ennå fins. Har vi noen områder der vi kan følge bosettingene langt tilbake i tid? Har vi noen områder som er spesielt godt bevart? Er det kulturminner som er spesielt viktig for næringsutvikling? Har vi områder som vi må arbeide spesielt med i fremtiden for å sikre et godt samspill mellom næringsutvikling, bosetting og kulturminner? Dette er bare noen av de spørsmålene vi vil måtte se på i arbeide med planen. Det bør også nevnes at Bø har 9 kirkegårder, 5 i bruk og 4 som ikke er i bruk. Hvordan skal de kirkegårdene som ikke er i bruk forvaltes i fremtiden?

I 2007 ratifiserte Norge UNESCO konvensjonen om den immaterielle kulturarven. Målet med konvensjonen er å beskytte muntlige tradisjoner og uttrykk, utøvende kunst, sosiale skikker, ritualer og høytidsfester, kunnskap og praksis om naturen og universet, og kunnskap om tradisjonelt håndverk.

Selv om den immaterielle kulturarven er en viktig del av våre kulturminner er det naturlig å la vil de materielle kulturminnene stå i hovedfokus i arbeidet med kulturminneplanen. Det er her behovet er størst for et mer formalisert grunnlag for kommunens forvaltning. Bø er imidlertid i en spesiell situasjon som Norges offisielle «Eventyrkommune» og fødested til en av Nord-Norges største samlere av sagn og eventyr - Regine Normann. Vi vil derfor i planen ha et eget avsnitt som omhandler immaterielle kulturminner i Bø og som en del av planarbeidet se på muligheten for å legge til rette for også å kartlegge denne typen kulturminner. Det er og naturlig at det vil komme tiltak inn i handlingsplanen for å sikre denne typen kulturminner.

## Organisering av arbeidet i kommunen

Administrativt er det satt sammen en arbeidsgruppe med representanter fra kultur- og næringsetaten, teknisk etat, Museum Nord, Bø bygdelag og Bø kystlag. Kultur - og næringsetaten koordinerer planarbeidet med kultur- og næringssjef som prosjektleder. Det kan også være aktuelt å leie inn prosjektledelse/faglig konsulent. Vi vil også å invitere inn interessegrupper, lag, foreninger, næringsaktører og enkeltpersoner med interesse og kunnskap for feltet – og ellers legge til rette for en bred dialog med befolkningen gjennom møter og foredrag.

## Fremdriftsplan

I Bø er FSK kommuneplanutvalg. Behandling etter reglene i plan- og bygningsloven innebærer at planprosessen deles inn i følgende faser:

### 2018:

- Januar: Utarbeidelse forslag til planprogram  
Vedtak kommuneplanutvalget/FSK og KST medio februar 2017
- Mars-april: Varsel om planoppstart og offentlig ettersyn av planprogram  
Minimum seks uker høringsfrist
- Mai-juni: Fastsettelse av planprogrammet i kommuneplanutvalget/FSK og KST
- Aug.-des.: Kartlegging/registrering/utarbeidelse av planforslag
- Oktober: Rapportering status til kommuneplanutvalget/FSK

### 2019:

- Jan.-feb.: Kartlegging/registrering/utarbeidelse av planforslag
- Mars Offentlig ettersyn av planforslaget. Minimum seks uker høringsfrist
- 2. kvartal: Bearbeiding av planforslaget basert på innspill
- 3. kvartal: Andre gangs behandling av planforslaget i kommuneplanutvalget/FSK
- 3. kvartal: Endelig behandling i kommunestyret

## Finansieringsplan

<b>Budsjett</b>	<b>Utgifter</b>
Administrasjon/kommunal prosjektledelse	80 000
Innleid konsulent/kjøp av tjenester	150 000
Møteutgifter	20 000
Reiseutgifter	20 000
Annonsering	20 000
Diverse	10 000
<b>Samlet</b>	<b>300000</b>
<b>Finansiering</b>	<b>Inntekter</b>
Bø kommune	200 000
Riksantikvaren/prosjektmidler	100 000
<b>Samlet</b>	<b>300000</b>