



HADELAND

VEDLEGG
TIL SAKSLISTE

REGIONRÅDET FOR HADELAND-
Interkommunalt politisk råd

8.november 2019

SAKENE 1/19-7/19



Gran
kommune



Jevnaker
kommune



Lunner
kommune



Oppland
Fylkeskommune

Regionrådet for Hadeland: Reglement.

1. Samarbeidsorgan.

Regionrådet for Hadeland er et politisk samarbeidsorgan for kommunene Gran, Jevnaker og Lunner og Oppland Fylkeskommune.

2. Sammensetting.

Rådet består av tre folkevalgte representanter fra hver av kommunene. Ordfører skal være en av representantene. Valg av representanter, med vararepresentanter, skjer etter forholdstallsprinsippet i den enkelte kommune.

Rådmennene i de tre kommunene møter i rådet med samme rettigheter som i kommunestyrene.

Fylkesmannen inviteres til møtene med rett til å uttale seg.

Som beskrevet i partnerskapsavtalen mellom kommunene er regionrådet også et beslutningsorgan for partnerskapsavtalen. Derfor deltar Oppland Fylkeskommune i regionrådene med to politiske representanter fra fylkesutvalgsnivå, en fra posisjonen og en fra opposisjonen. Det møter også en fast administrativ representant. Øvrig administrativ representasjon vurderes i forkant av hvert møte.

3. Ledelse.

Regionrådet ledes av en av ordføreren. Ledelsen alternere mellom ordførerne med en funksjonstid på et år av gangen. Foregående års leder er nestleder.

4. Formål.

Rådet skal arbeide med saker som er av felles interesse for kommunene og fylkeskommunen og være et samarbeidsorgan for utvikling av regionale strategier og planer.

Å fremme regionens interesser overfor fylkeskommunen og statlige organer skal være et prioritert område. Målet skal være å skape gode levekår og utviklingsmuligheter for de som bor og har virksomhet i regionen.

Rådet skal kunne gi uttalelser i saker som er viktige for regionen.

Rådet kan samordne utviklings- og utredningsarbeid som er av felles interesse for kommunene og delegeres myndighet til å utgjøre/oppnevne styringsgruppe og ledelse for enkeltprosjekter.

Den enkelte kommune har ansvaret for å holde kommunestyret orientert om arbeidet i rådet.

5. Sekretariat.

Regionkoordinator har ansvaret for regionrådets sekretariat og skal sørge for at saker som legges fram for regionrådet er tilstrekkelig forberedt samt å utarbeide innstilling til vedtak.

I viktige saker skal innstillingen være drøftet i felles rådmannsmøte. Er det uenighet i rådmannsgruppa skal dette synliggjøres i saksframlegget.

Kommunene skal bistå med saksforberedelse når dette vurderes som hensiktsmessig.

Når ikke annet er nevnt har regionkoordinator ansvaret for å følge opp vedtak som er fattet.

Innefor de rammer som er stilt til disposisjon har regionrådets sekretariat et ansvar for å være orientert om problemstillinger som er aktuelle for regionen og i samarbeide med leder avklare aktuell behandling.

Når vedtaksfrist på høringsinnspill ikke samsvarer med vedtakspunkter i regionrådet, gis ordførerne mulighet til å uttale seg på vegne av regionen. Referat med mulighet til endringsinnspill vedtas i første mulige regionråd.

Høringsuttalelsene sendes med kopi til regionrådets medlemmer. I tvilstilfeller sendes utkast på høring til regionrådets medlemmer, og ved uenighet vurderer regionrådsleder behov for ekstraordinært møte, eller om regionrådet ikke skal gi noen uttalelse.

6. Delegert myndighet til bevilgning av mindre beløp fra partnerskapsavtalen med Oppland fylkeskommune.

Leder av regionrådet er delegert myndighet til å foreta mindre bevilgninger fra partnerskapsavtale med Oppland fylkeskommune.

Retten er begrenset til enkeltbevilgninger på inntil 25 000 kr.

Årlig ramme for slike bevilgninger kan ikke overstige 100 000 kr og er begrenset til 50 % av avsatt reserve.

Slike bevilgninger skal legges fram som referatsak på påfølgende møte i regionrådet.

7. Møtene.

Møtene ledes av regionrådets leder.

Regionrådet kan vedta eget reglement for møteavvikling.

8. Møteplan – Frist for utsending av dokumenter.

Det utarbeide årlig møteplan.

Møteplanen, samt regionrådets møter, offentliggjøres på samme måte som øvrige politiske møter i kommunene.

Møteinnkalling og saksdokumenter sendes medlemmene seinest en uke før møtet.

9. Felles formannskapsmøte.

Det gjennomføres et felles formannskapsmøte eller «Hadelandsting» årlig. Dette innarbeides i møteplanen. I et «Hadelandsting» innkalles formannskapsmedlemmene og relevant administrasjon i tillegg til representanter fra næringslivet blir invitert.

På møtet tas det opp ulike temaer/ utfordringer for regionen og man ser på framtidige prioriteringer.

10. Handlingsplan – Årsmelding.

Det utarbeides en årlig handlingsplan for regionrådets virksomhet som regionrådet selv vedtar. Handlingsplanen kan senest vedtas på første møtet i året.

Årsmelding for regionrådets virksomhet utarbeides innen 15. feb. hvert år. Årsmeldingen oversendes kommunene og Oppland fylkeskommune.

11. Lokalisering.

Regionrådets sekretariat har lokaler i Gran rådhus. Utgiftene ved dette reguleres gjennom egen avtale.

12. Økonomiske forhold.

Økonomiske bidrag ut over hva som er beskrevet i pkt. 11 må avtales særskilt. (Jf. pkt. 6.)

Regionrådet har ikke anledning til å ta opp lån eller på annen måte pådra deltakende kommuner framtidige økonomiske forpliktelser.

13. Utmelding.

Dersom en av kommunene ønsker å melde seg ut av regionrådet kan dette skje med en frist på ett års skriftlig varsel.

14. Kommuneloven.

Ut over hva som er beskrevet over gjelder kommunelovens § 27 om interkommunalt samarbeid.



OPPLAND
fylkeskommune

Regional plan for Hadeland 2015– 2021

Vedtatt i sak 1/15 i Fylkesting for Oppland 17-18 februar 2015

Innhold

1. Bakgrunn og mål.....	4
2. En del av Osloregionen – i Oppland.	7
3. Gjennomgående tema - Utgangspunkt for videre planlegging.....	9
3.1 Barn og unge.....	9
3.2 Klima, miljø og energi.....	10
3.3 Universell utforming.....	12
3.4 Folkehelse.....	13
3.5 Samfunnssikkerhet og beredskap.....	14
4. Våre fortrinn.....	16
4.1 Randsfjordsområdet.....	16
4.2 Hadelands historie.....	16
4.3 Tettstedene.....	17
5. Bo-perspektivet.....	18
5.1 I dag.....	18
5.2 I framtida.....	18
5.3 Mål.....	19
6. Tettstedutvikling.....	20
6.1 I dag.....	20
6.2 I framtida.....	20
6.3 Mål.....	21
7. Kompetanse.....	23
7.1 I dag.....	23
7.2 I framtida.....	24
7.3 Mål.....	25
8. Næringsutvikling - arbeidsplasser.....	26
8.1 I dag.....	26
8.2 I framtida.....	28
8.3 Mål.....	30

9. Kommunikasjon og transport	31
9.1 I dag.....	31
9.2 I framtida	32
9.3 Mål	34
10. Arealbruk.....	35
10.1 I dag.....	35
10.2 I framtida	35
10.3 Mål	36
11. Retningslinjer for arealbruk	38
12. Handlingsprogram.....	43
12.1 Tiltak: En del av Osloregionen i Oppland	43
12.2 Tiltak: Våre fortrinn.....	43
12.3 Tiltak: Bo-perspektivet.....	44
12.4 Tiltak: Tettstedsutvikling.....	44
12.5 Tiltak: Kompetanse	44
12.6 Tiltak: Næringsutvikling - arbeidsplasser	45
12.7 Tiltak: Kommunikasjon og transport	46
12.8 Tiltak: Arealbruk.....	47

Forord

Regional plan for Hadeland er resultat av tett samarbeid mellom Regionrådet for Hadeland og Oppland fylkeskommune. Som fylkesordfører i Oppland og ordførere i de tre Hadelandskommunene er vi førnøyd med å ha kommet fram til et felles grunnlag for samfunnsutviklingen på områder som er viktige for Hadeland. Tettsteds- og boligutvikling, næringsutvikling, kompetanse og samferdselsspørsmål er strategisk valgte tema som krever samarbeid på tvers av forvaltningsnivåer, kommuner og regioner. Arbeidet har foregått i tett dialog med Fylkesmannen og øvrig regional stat, næringsliv og representanter fra lag og foreninger.

Kommunene Lunner, Gran og Jevnaker utgjør en viktig vekstregion, med sentral beliggenhet nær Oslo. Dette innebærer stort behov for gode overordnede strategier og fremtidsrettet planlegging. Når dette plandokumentet vedtas er vi midt inne i en tid med fokus på å styrke kommunene. Hvordan det fremtidige kartet for Hadelandskommunene blir er ikke opplagt. Den regionale planen for Hadeland gir uavhengig av kommunegrenser gode føringer for en ønsket utvikling av regionen som «*et sted hvor det er godt å vokse opp, bo og drive næringsvirksomhet*», som er det definerte hovedmålet for planen.

Hadeland har omdømme som «grønn region», med fokus på en fremtidsrettet utvikling i pakt med bærekraftsprinsippene. Hadelands fortrinn med de lange linjene i historien, kulturlandskapet, Randsfjorden og en tydelig tettstedsstruktur er et viktig grunnlag for dagens og fremtidens planlegging. Et målrettet og innovativt kompetansearbeid med tett kobling mellom skole og næringsliv vil bidra til å styrke regionens rolle framover.



Gro Lundby
Fylkesordfører
Oppland fylkeskommune



Harald Tyrdal
Ordfører i Lunner

Hilde Brørby Fivelsdal
Ordfører i Jevnaker

Knut Lehre
Ordfører i Gran

1. Bakgrunn og mål

Hadeland er den sørligste delen av Oppland fylke og består av kommunene Gran, Jevnaker og Lunner.

Samarbeidet mellom kommunene i regionen har lange tradisjoner. Helt siden generalplanarbeidet på 60-tallet har kommunene samarbeidet om felles utfordringer og oppgaveløsninger.

I regionen er det mange interkommunale samarbeidsordninger og et godt etablert samarbeid gjennom Regionrådet for Hadeland.

Tidligere planer:

Det har to ganger tidligere blitt utarbeidet fylkesdelplaner for denne delen av fylket.

- Fylkesdelplan for Hadeland 1995 – 2010 ble vedtatt av fylkestinget i desember 1994 og godkjent av Miljøverndepartementet i februar 1996.

Utgangspunktet for dette planarbeidet var vedtak om etablering av hovedflyplass for Østlandet på Gardermoen.

- Fylkesdelplan for Hadeland 2004 – 2015 ble vedtatt av fylkestinget i desember 2003 og godkjent av Miljøverndepartementet i mai 2004.

Denne planen hadde hovedfokus på:

- Boligutvikling – oppvekstvilkår – pendling/arbeidsplassdekning – kompetanse/næring – arealbruk og transport.

Planen har i tillegg et handlingsprogram med tiltak relatert til temaene over. Disse er i det alt vesentlige fulgt opp og i stor grad finansiert med midler fra partnerskapsavtale mellom Oppland fylkeskommune og kommunene.

Behov for ny regional plan

Da tidligere planer er gamle og handlingsprogrammet i stor grad gjennomført, har det i lengre tid vært behov for å oppdatere det regionale plandokumentet for Hadeland.

Skal kommune på Hadeland være attraktive for bosetting og næringsutvikling er en avhengig av å finne gode fellesløsninger på tvers av kommunegrensene. Avstandene på Hadeland er små.

Arealdisponering og etablering i en kommune får ofte konsekvenser for nabokommunen.

Mange utfordringer kan ikke løses innenfor rammene av kommunal planlegging, men krever løsninger hvor kommunal og regional planmyndighet finner fram til felles løsninger.

Ambisjonen er at Regional plan for Hadeland skal gi strategiske føringer for samfunnsutviklingen i regionen innenfor de tema planarbeidet konsentrerer seg om.

Planstatus

Planarbeidet kunne ha vært gjennomført som interkommunalt plansamarbeid, men den regionale forpliktelsen hadde da vært mindre tydelig. For Oppland fylkeskommune og for Regionrådet for Hadeland som tok initiativet til planarbeidet, har det vært viktig å gi planen regional status, slik at den blir lagt «til grunn for regionale organers virksomhet og for kommunal og statlig planlegging og virksomhet i regionen». (Plan – og bygningsloven § 8-2).

Regional planstrategi for Oppland 2012 – 2016 er førende for planarbeidet. Planstrategien har følgende satsingsområder:

- Nærings- og stedsutvikling
- Kompetanse
- Samferdsel

Denne planen følger opp disse satsingsområdene, og beskrive hvilke konsekvenser disse har for denne delen av fylket.

Organisering av planarbeidet

Forslag til planprogram ble vedtatt av fylkestinget i Oppland i juni i 2011. Arbeidet ble igangsatt gjennom et bredt anlagt oppstartsmøte. Regionrådet for Hadeland har vært styringsgruppe for arbeidet, med ordførerne som arbeidsutvalg og bindeledd mellom styringsgruppe og prosjektleder. Tidligere regionkoordinator Edvin Straume har vært prosjektleder for planarbeidet.

Til planarbeidet har det vært knyttet en fast arbeidsgruppe, med representanter fra kommunene og Oppland fylkeskommune.

I tillegg har det vært etablert temavise arbeidsgrupper, med bred representasjon, med spesielt ansvar for kapitlene:

- Bo-perspektiv, Tettstedsutvikling, Arealbruk
- Kompetanse, Næringsutvikling – arbeidsplasser.

Det har også vært gjennomført medvirkningsmøter knyttet til temaene som omhandles i planen. Planen har vært drøftet med regionale myndigheter i regionalt planforum, og planarbeidet har vært drøftet på to felles formannskapsmøter og på flere andre møter med relevante parter.

To eksterne fagmiljøer har vært engasjert. Disse har utarbeidet delrapportene:

- Areal- og transportanalyse for Hadeland.
Utarbeidet av Civitas AS i 2012.
Rapporten er et viktig utgangspunkt for kapitlene: 5. Bo-perspektiv, 6. Tettstedsutvikling, 7. Kommunikasjon og transport og 8. Arealbruk.
- Hadelandregionens fortrinn.
Utarbeidet av Vidar Vanberg, NIBR i 2011.
Rapporten er lagt til grunn for kapittel 4. Våre fortrinn.

Mål

Gjennom utarbeidelse av planprogrammet er følgene definert som mål for planen:

**Planen skal legge til rette for felles ønsket utvikling på Hadeland.
Den skal bidra til at regionen blir et sted hvor det er godt å vokse opp, bo og drive næringsvirksomhet.**

2. En del av Osloregionen – i Oppland

Nord for Oslo er det få regioner som har en så sentral plassering som Hadeland. Plassert midt mellom hovedstaden og Mjøsbyene, med hovedflyplassen på Gardermoen som nabo i øst og Ringerike i vest. Den sentrale plasseringen medfører også at det går to nasjonale transportkorridorer gjennom regionene:

- Korridor 2: Riksgrensen – Oslo m/forgreining nord for Oslo til Hokksund. Med E 16 som transportåre i vår region.
- Korridor 6: Oslo – Trondheim. Med Gjøvikbanen og Rv 4 som transportårer i regionen.

I tillegg kommer at jernbanestrekningen Oslo – Hønefoss, over Roa, er en del av transportkorridor 5 Oslo – Bergen når det gjelder gods. Dette gir store vekst- og utviklingsmuligheter for regionen. Et viktig formål med planen er å fremme tiltak som fører til at denne muligheten tas i bruk på en bærekraftig måte, og tjener de som bor på Hadeland.

Samtidig ligger regionen i et «grenseland». Hadeland er en del av Oppland fylke, men grenser til Oslo i sør, Buskerud i vest og Akershus i øst. Jevnaker er også en del av Ringeriksregionen, sammen med kommunene Hole og Ringerike i Buskerud.

Gran, Lunner og Jevnaker er de kommunene i Oppland med klart flest arbeidstakere som pendler ut av fylket, med Lunner som fylkets mest utpregede pendlerkommune. Fra denne kommunen pendler nesten 50 % av den yrkesaktive befolkningen til Oslo og andre kommuner utenfor fylket. Dette innebærer at Lunner er tettere integrert i Osloregionens arbeidsmarked enn mange av kommunene i Akershus. Konsekvensen av dette er at Hadeland tilhører to bo- og arbeidsmarkedsregioner (BA-regioner). Gran og Lunner tilhører BA-region Oslo, mens Jevnaker tilhører BA-region Ringerike.

En del av den funksjonelle Osloregionen

Hadeland er en del av den funksjonelle Osloregionen og kommunene har vært medlemmer av Samarbeidsalliansen Osloregionen siden jan 2006.

Alliansen hovedmål er:

- Å styrke Osloregionen som en konkurransedyktig og bærekraftig region i Europa

Utviklingen på Hadeland henger nøye sammen med utviklingen i hovedstadsregionen. En konkurransedyktig og bærekraftig hovedstad vil gi vekst og utviklingsimpulser med stor betydning for regionen. Det var derfor naturlig for kommunene å slutte seg til **Samordnet areal- og transportstrategi for Osloregionen**.

Her legges følgende strategier til grunn for areal- og transportutviklingen:

- Vekstkraften i Oslo skal utnyttes til beste for Osloregionen. Vekst i andre delregioner skal kunne avlaste vekst i Oslo som skaper problemer. Slik balansert vekst skal kunne skje ved en bolig- og næringsutvikling knyttet til de viktigste transportaksene for jernbane og veg. Utbygging bør konsentreres til byer og tettsteder. Grønne korridorer mellom dem skal opprettholdes.
- Det skal legges til rette for en flerkjernet utvikling av Osloregionen med mest mulig selvstendige byer og tettsteder med bosteder, arbeidsplasser, handel service og kulturaktiviteter i urbane sentra. Samspillet med landdistriktene skal ivaretas.
- Utbyggingsmønsteret skal ta utgangspunkt i raske, skinnegående kollektivmidler med stor kapasitet samt et godt vegsystem med god fremkommelighet for kollektivtrafikken.

Denne strategien er også lagt til grunn for planarbeidet. I de følgende kapitlene forsøker en å belyse hvilke utfordringer, forpliktelser og muligheter dette innebærer for regionen.

Gjennom regionrådet ønsker kommunene å spille en aktiv rolle i Samarbeidsalliansen Osloregionen. På denne måten vil regionen få innflytelse og tilgang til nettverk som vil være verdifulle for Hadeland.

«Hadeland – nært og naturlig» er regionens slagord.

Nært - viser til nærheten til hovedstadsområdet, hovedflyplass og det sentrale Østlandet. Det viser i tillegg til godt naboskap og nærhet mennesker imellom.
Naturlig - refererer til regionens langvarige satsing på bioenergi og annen fornybar energi. Noe som førte til at kommune ble utnevnt til de første Grønne energikommunene i Norge, og i dag er de eneste kommunene med felles klimapådriver. I tillegg refererer det til regionens gode naturkvaliteter, med et kulturlandskap av nasjonal betydning og Nordmarka, Romeriksåsen og Fjorda som nasjonalt kjente friluftsområder.

«Hadeland – nært og naturlig» er også regionens prosjekt for å synliggjøre og markedsføre Hadeland som attraktiv, grønn og bærekraftig region. Prosjektet retter seg mot bosatte i Osloområdet, mobile og høyt utdannede arbeidstakere, bedriftsledere og gründere. I tillegg ønsker en at prosjektet skal føre til at egne innbyggere skal bli stolte av Hadeland og omtale regionen på en positiv måte. Det er utarbeidet egen kommunikasjonsstrategi for prosjektet.

Formålet med prosjektet er å bidra til at:

Hadeland blir den mest attraktive tilflyttings- og etablererregion på Østlandet for den som vil leve i takt med naturens bæreevne.

Oppland +

«Hadeland – nært og naturlig» sammenfaller også med fylkeskommunens kommunikasjonsprosjekt «Oppland+». Plussprosjektet er definert som: «Et kommunikasjonsprosjekt som skal øke kjennskap og kunnskap til regionene i fylket og bidra til befolkningsvekst». Det ligger godt til rette for gjensidig styrke i regionmarkedsføring mellom disse to prosjektene.



Plussprosjektet bidrar med å produsere og markedsføre stoff fra regionen. Det er tett dialog mellom prosjektene om hvilke saker som publiseres og markedsføres. Oppland+ lanserer markedskanalen finnehjem.no.

Innholdet styres av nasjonale flyttemotiver som er følgende – i prioritert rekkefølge:

1) Familie 2) Bolig 3) Jobb 4) Sted og miljø.

Satsingen skal styrke positive assosiasjoner til Oppland - som et reelt alternativ for unge voksne på flyttefot.

3. Gjennomgående tema

Utgangspunkt for videre planlegging

3.1 Barn og unge

Å sikre et oppvekstmiljø med gode fysiske, sosiale og kulturelle kvaliteter, som gir barn og unge trygghet mot fysiske og psykiske skadevirkninger, skal prioriteres og legges til grunn for all aktivitet og tiltak som følger av denne planen.

Barn er den gruppen i befolkningen som bruker utearealet mest. I denne sammenhengen har nærmiljøet den størst betydning. Gode nærmiljøer som gir muligheter til å utøve fritidsaktiviteter og allsidig utfoldelse er nødvendig for å sikre barn og ungdom gode levekår, utviklingsmuligheter og trygge oppvekstmiljø.

Som planmyndighet er det en viktig oppgave for kommunene å sikre at barn og unges interesser blir hørt og tatt hensyn til i plan- og utviklingsprosesser.

Rikspolitiske retningslinjer for barn og planlegging

Disse retningslinjene skal legges til grunn for planleggingen.

Formålet med retningslinjene er å:

- synliggjøre og styrke barn og unges interesser i all planlegging og byggesaksbehandling etter plan- og bygningsloven.
- gi kommunene bedre grunnlag for å integrere og ivareta barn og unges interesser i sin løpende planlegging og byggesaksbehandling.
- gi et grunnlag for å vurdere saker der barn og unges interesser kommer i konflikt med andre hensyn og interesser.

For gjennom dette å:

- sikre et oppvekstmiljø som gir barn og unge trygghet mot fysiske og psykiske skadevirkninger, og som har de fysiske, sosiale og kulturelle kvaliteter som til enhver tid er i samsvar med eksisterende kunnskap om barn og unges behov.
- ivareta det offentlige ansvar for å sikre barn og unge de tilbud og muligheter som samlet kan gi den enkelte utfordringer og en meningsfylt oppvekst uansett bosted, sosial og kulturell bakgrunn.

Plan- og bygningsloven

At barn- og unges interesser skal ivaretas i planleggingen slås også fast i plan- og bygningslovens formålsparagraf. For å sikre at dette gjøres skal kommunestyret sørge for å etablere en særskilt ordning for å ivareta dette, jfr. pbl § 3-3.

Kommunene har et ansvar for å ha god rutiner som gjør at barn- og unges interesser blir ivaretatt. Fylkeskommunen og Fylkesmannen har ansvar for veiledning- og kompetansetiltak på området og for å se til at barn- og unges interesser følges opp i konkrete saker.

Barnehage, skole og barnevern

Dette er tjenester kommunene har ansvar for og som reguleres av særskilt lovgivning. At disse tjenestene holder et høyt nivå er viktige forutsetninger for mange av målene som er beskrevet i planen, og avgjørende for utvikling av gode tettsteder og godt oppvekstmiljø.

Grunnskolen er primærkommunenes ansvar. Fylkeskommunen har ansvaret for den videregående opplæringen. Utvikling av disse tilbudene er nærmere beskrevet i kapittel 7 Kompetanse. Sikre skoleveier er en annen viktig forutsetning for et godt oppvekstmiljø.

Ungdommen

Ungdom i Oppland har et eget rådgivende organ i barne- og ungdomspolitiske spørsmål gjennom Ungdommens fylkesting. Kommunene har tilsvarende ordninger gjennom sine ungdomsråd.

Formålet med disse organene er:

- å gi ungdom mulighet til medbestemmelse og til å påvirke i kommunale saker
- å øke engasjementet blant ungdom for samfunnsproblemer generelt og kommunale saker spesielt.



3.2 Klima, miljø og energi

Klima- og miljø utfordringene er globale, men årsakene, konsekvensene og løsningene finnes lokalt. Analyser viser at kommunene kan dekke godt over en tredjedel av målene for innenlandske utslippskutt innen 2020. Kommunene sitter med nøkkelen til mange av de gode klimatiltakene og kan gjennom ulike roller påvirke utslipp av klimagasser på flere måter; som politiske aktører, tjenesteytere, myndighetsutøvere, eiendomsbesitter og innkjøpere.

Gjennom plan- og bygningsloven har kommunene fått ansvar for planlegging og tilrettelegging for gode bomiljø og infrastruktur. Blant de viktigste klimatiltakene er å redusere energiforbruket, sørge for fornybar oppvarming i kommunale og private bygg, samt å redusere transportomfanget. Dette kan først og fremst oppnås gjennom kommunenes rolle som planmyndighet, lokal koordinator og samfunnsutvikler. Betydelige kutt kan også oppnås gjennom tiltak i egen driftsorganisasjon. Kommunene og andre offentlige aktører er eiere og forvaltere av en stor bygningsmasse, og er betydelige innkjøpere med mulighet til å stille klare miljøkrav.

Nasjonalt er klima-, miljø og energisporsmål forankret i bærekraftperspektivet i plan- og bygningsloven og ytterligere presisert i Nasjonale forventninger til regional- og kommunal planlegging. Samvirke mellom plan- og bygningsloven, sektorlover og naturmangfoldloven er nødvendig for å sikre en kunnskapsbasert forvaltning av natur og for å oppfylle naturmangfoldlovens forvaltningsmål, prinsipper og regler om bærekraftig bruk og vern av natur. Statlige planretningslinjer for samordnet bolig- areal og transportplanlegging legger vekt på god klimavennlig utvikling ved fortetting og reduksjon av transportbehovet. Statlig retningslinje for klima- og energiplanlegging i kommunene pålegger kommunene å innarbeide tiltak og virkemidler for å redusere utslipp av klimagasser og sikre mer effektiv energibruk og miljøvennlig energiomlegging i sin kommuneplan eller i egen kommunedelplan.

Klima- og energiplaner

I Oppland fylke er Regional plan for klima- og energi 2013-2024 vedtatt. Denne skal legges til grunn for fylkeskommunen og regionale organers virksomhet og for kommunal og statlig planlegging og virksomhet i fylket. Tilsvarende har kommunene egne klima- og energiplaner, med mål og tiltak for egen virksomhet og aktivitet i kommunene.

Innsatsområder med spesiell betydning for planarbeidet

- Styrke og synliggjøre Hadelands visjon og posisjon som en region «for den som vil leve i takt med naturens bæreevne».
- God bruk av det offentliges virkemidler for bærekraftig utvikling
 - offentlige anskaffelser, planlegging etter plan- og bygningsloven, samordnet areal- og transportplanlegging
- Energieffektivisering og energiomlegging i bygg
- Økt bruk av tre som byggemateriale
- Bærekraftig utnyttelse av regionens bio-ressurser som bidrar til utvikling, innovasjon og lokal verdiskaping
- Holdningsrettede tiltak og kunnskapsformidling til innbyggere, skole, primærnæringen og næringslivsaktører

Noen konsekvenser som følges opp i planens hovedtema

Arealbruk:

- Kommunene og øvrige offentlige aktører vil redusere CO₂-utslippene ved hjelp av god areal- og transportplanlegging.

Kompetanse:

- De globale klimaendringene er et tema som åpner for bred debatt og krever mye kunnskap. Derfor er det viktig å gi barn og unge handlingskompetanse slik at de kan være med og bidra til å gjøre en forskjell og gjøre gode klimavalg i hverdagen. Kommunene bør legge til rette for arbeid med miljøspørsmål og klimarelaterte problemstillinger i skoler og barnehager, og fylkeskommunen må følge opp dette i de videregående skolene.

Næringsutvikling – arbeidsplasser:

- Miljø og stedsutvikling er viktige tema når man ønsker å legge til rette for næringsutbygging. Kommunene vil stimulere næringslivet på Hadeland til å satse på miljø og klima som konkurransefortrinn.
- Det offentlige må gå foran, skaffe erfaring og skape etterspørsel etter nye produkter og tjenester som er energieffektive og bærekraftige.

Kommunikasjon og transport:

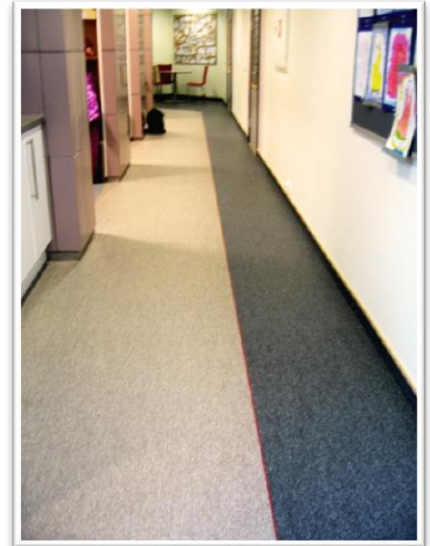
- Biltrafikken vokser, dermed øker også utslippene av CO₂. Denne utviklingen kan stoppes med god areal- og transportplanlegging.
- På transportområdet har fylkeskommunen og kommunene ansvar for klimavennlig mobilitet, og et ansvar som samfunnsutvikler og tilrettelegger for klimavennlig transport.

3.3 Universell utforming

Universell utforming er en strategi for planlegging og utforming av omgivelsene for å oppnå et inkluderende samfunn med full likestilling og deltakelse for alle.

Universell utforming inneholder et sterkere likestillingskrav enn det som ligger i begrepet tilgjengelighet for personer med nedsatt funksjonsevne.

Den mest benyttede definisjonen av universell utforming er: «Universell utforming er utforming av produkter og omgivelser på en slik måte at de kan brukes av alle mennesker i så stor utstrekning som mulig, uten behov for tilpasning og en spesiell utforming.»



Norge universelt utformet 2025

Regjeringens handlingsplan for universell utforming og økt tilgjengelighet 2009-2013 har ligget til grunn for arbeidet med universell utforming i Oppland og på Hadeland i denne perioden. Oppland har vært pilotfylke sammen med Hedmark med særskilt satsing på universell utforming av kommunesentra, transportsystemet og reiselivsdestinasjoner, samt universell utforming som perspektiv i folkehelsearbeidet med forankring i planer og styringsdokumenter.

Gran kommune har deltatt i programmet som pilotkommune, og Jevnaker har deltatt aktivt i siste fase av programmet, mens Lunner har valgt å arbeide med universell utforming integrert i øvrig plan- og utviklingsarbeid. Regjeringen skal i 2015 revidere handlingsplanen, og har signalisert områdene velferdsteknologi og IKT som viktige prioriteringer framover.

Nasjonale forventninger

I 2011 formulerte regjeringen nasjonale forventninger til kommunal- og regional planlegging. I utfordringsbildet beskrives eldrebølgen som en stor utfordring: «Fram til 2040 får Norge en betydelig eldre befolkning enn i dag. Antall personer over 67 år vil nesten bli doblet og rundt en femdel av innbyggerne vil være 67 år eller eldre. Samtidig vil flere eldre være over 80 år.»

Denne utviklingen vil vi også få på Hadeland. Areal- og transportanalysen som er del av kunnskapsgrunnlaget til denne planen viser at antall eldre over 80 år vil bli tilnærmet doblet i Jevnaker og Gran i denne perioden, mens det i Lunner nesten blir tre ganger så mange i denne aldersgruppen. En så stor endring i alderssammensetningen vil få stor betydning for planlegging av tjenestetilbud, boliger, infrastruktur og tettsteder. Universell utforming kan bidra til at flere kan leve mer selvstendige liv lengre. Dette har stor betydning for den enkelte, men vil også gi betydelige positive økonomiske konsekvenser for det offentlige.

Konkret forventes det at:

- regional og kommunal planlegging bidrar til universell utforming av omgivelser og bygninger.
- lokalisering av ulike funksjoner ses i sammenheng slik at ferdsel og atkomst blir enklest mulig.
- utforming av områder og bebyggelse legger til rette for tilgjengelighet for alle brukergrupper.

Nettverk og videre arbeid

I Oppland og Hedmark er det etablert et felles nettverk mellom fylkeskommunene, råd for mennesker med nedsatt funksjonsevne, KS/kommunene, samt Høgskolen på Gjøvik, for en strategisk satsing på feltet.

Et felles strategidokument er under arbeid, og det tas utgangspunkt i de etablerte satsingene:

- Universell utforming integrert i planer og styringsdokumenter
- Universelt utformede kommunesentra – med boliger som del av dette
- Universell utformede transportsystemer
- Universelt utformede reiselivsdestinasjoner.

Kommunene, fylkeskommunen og andre offentlige aktører har en forpliktelse til å være forbilde på implementering av universell utforming i egne bygg og tjenester.

3.4 Folkehelse

Folkehelsearbeid handler om å skape gode oppvekstvilkår, forebygge sykdom og skader, og å utvikle et samfunn som legger til rette for sunne levevaner, beskytter mot helsetrusler og som fremmer fellesskap, trygghet, inkludering og deltakelse.

Folkehelseloven (2012) legger til grunn fem hovedprinsipper for folkehelsearbeidet:

- utjevning av sosiale helseforskjeller
- helse i alt vi gjør
- bærekraftig utvikling
- føre-var-prinsippet
- medvirkning.

I regional plan for folkehelse 2012 – 2016 er visjonen at det skal være «Opplagt i Oppland med en samfunnsutvikling som fremmer trivsel, god folkehelse og utjevner sosiale helseforskjeller». Hovedmålene i den regionale planen, som også vil bli lagt til grunn for det oppfølgende arbeidet som følge av denne planen, er at det skal være opplagt -

- med folkehelse på dagsorden
- med sunne levevaner
- at alle er med

Arbeid med påvirkningsfaktorer for befolkningens helse foregår i alle sektorer. Derfor blir det sentralt at perspektivet er med i all planlegging – «Helse i alt vi gjør». For å kunne vurdere om tiltakene vi setter i gang har en god eller dårlig konsekvens for befolkningens helse generelt, eller sosiale helseforskjeller spesielt, må vurderingen tas ut fra et kunnskapsgrunnlag. Dette er både kunnskap fra forskning og registerdata, men også lokalkunnskap fra ulike sektorer og befolkning.

Kommunene og fylkeskommunen skal ha en løpende oversikt over befolkningens helse og påvirkningsfaktorer. Noe av kunnskapsgrunnlaget fremskaffer staten gjennom kommunehelseprofiler som finnes på www.fhi.kommunehelseprofiler.no.

De regionale kompetansesentrene (Korus) gjennomfører ungdomsundersøkelser som er et godt kunnskapsgrunnlag for flere tiltaksområder. Disse ligger tilgjengelig på www.ungdata.no.

Folkehelse- og levekårsundersøkelsen i Oppland (Østlandsforskning 2014) gir et godt supplerende kunnskapsgrunnlag når folkehelseperspektivet skal vurderes. Opplysninger herfra gir kunnskap som må vektlegges i den videre planleggingen i regionen. Et positivt funn i rapporten er at de som bor i Hadeland synes å trives bedre i sin kommune enn landet sett under ett. I regionen trives 91 prosent av befolkningen godt i sin kommune mot 77 prosent i landet som helhet. De eldste trives best. I forhold til boligplanlegging er det verdt å merke seg at leiligheter er særlig etterspurt i regionen, og at mange av de eldre ønsker bolig med servicetilbud.

3.5 Samfunnssikkerhet og beredskap

Endringer i samfunnet, i klimaet og i trusselbildet skjer i økende tempo. Dette stiller nye krav til kommunal og regional planlegging. Hensynet til samfunnssikkerhet og beredskap må integreres i all samfunnsplanlegging enten det dreier seg om arealbruk, helse, opplæring, miljø, samferdsel eller annet planarbeid.

Nye utviklingstrekk skaper nye behov:

- **Klimaendringer** gjør at vi må forvente en økning i uønskede naturopplevelser. (Mer nedbør - flom, varmere/tørre – skogbrann, mer vind – strømbrydd)
- **Store strukturendringer** gjør oss mer sårbare. Stadig større avhengighet av IKT-systemer gjør oss sårbare ved bortfall av strøm og andre hendelser som berører tilgjengelighet til systemer.
- **Uforutsigbare menneskeskapt trusler** ser ut til å øke. (Gisseltaking, sabotasje, blind vold, ildspåsetting o.l.)
- **Det internasjonale terrorbildet har endret seg** og kan i prinsippet få konsekvenser hvor som helst i verden.

Lovpålagt arbeid

- Plan- og bygningsloven stiller krav om risiko- og sårbarhetsanalyse ved utarbeidelse av planer for utbygging.
- Sivilbeskyttelsesloven pålegger kommunene å utarbeide risiko- og sårbarhetsanalyse som skal legges til grunn for videre kommunal planlegging.

Regional plan for samfunnssikkerhet og beredskap 2014-17 med risiko og sårbarhetsanalyse for Oppland beskriver beredskapsaktørens roller og ansvar i fylket. Regionplanen skal primært være et plangrunnlag til bruk for revisjon av ROS-analyser/beredskapsplanverk og til forebyggende samfunnssikkerhet i arealplanleggingen i Oppland

Det skjer i kommunen

Kommunene har en nøkkelrolle i arbeidet med samfunnssikkerhet og beredskap. Alle uforutsette hendelser skjer i en kommune, og kommunene har hovedansvaret for at de involverte i en uønsket hendelse eller krise blir godt ivaretatt.

Kommunene på Hadeland vil fortsette samarbeidet om å utarbeide felles risiko- og sårbarhetsanalyse for regionen. Denne analysen vil danne grunnlaget for kommunale planer for samfunnssikkerhet, beredskap og krisehåndtering.

Samfunnssikkerhets- og beredskapsarbeidet skal i størst mulig grad avdekke farer og redusere risiko overfor mennesker, husdyr, miljø og økonomi.

Dette nås ved å:

- identifisere og analysere uønskede hendelser som samfunnet er sårbart ovenfor
- integrere samfunnssikkerhet og beredskap i all samfunnsplanlegging (arealbruk, helse, samferdsel, miljø eller annet planarbeid)
- avklare roller, oppgaver og ansvarsområder med særlig vekt på daglig driftsansvar og beredskapsansvar
- videreutvikle tverrsektoriell kompetanse- og erfaringsoverføring
- koordinere den kommunale beredskapen mellom kommunene regionvis og i hele fylket
- videreutvikle samarbeidet med nabofylker og naboregioner.



«Det er sannsynlig at noe usannsynlig vil skje.»

Aristoteles

4. Våre fortrinn

I forbindelse med planarbeidet er det gjennomført en større medvirkningsprosess for å avklare hva som er Hadelands regionale fortrinn. NIBR (Norsk institutt for by- og regionforskning) hadde ansvaret for dette arbeidet. Resultatet foreligger i en egen delrapport «Hadelandregions fortrinn» fra 2012. Nærmere 70 personer bidro med synspunkter, dels gjennom seminardeltagelse med gruppearbeid, og dels gjennom personlige intervjuer. Medvirkningsprosessen ga et bredt grunnlag for å vurdere områder som det er stor interesse for å videreutvikle.

Med fortrinn menes områder hvor Hadeland har kvaliteter, kompetanse eller naturgitte forutsetninger som gir grunnlag for utvikling. I tråd med konklusjonene fra denne prosessen legges det til grunn at følgende satsingsområder prioriteres og blir gjenstand for økt synliggjøring gjennom utviklingsprosjekter:

- Randsfjordområdet
- Hadelands historie
- Tettstedsutvikling

Dette vil være områder som hver for seg er spennende å videreutvikle, og hvor spisset satsing innen hvert av områdene vil gi en synergi som styrker regionens attraktivitet. Delrapporten gir også innspill og forslag til hvordan utviklingsarbeid knyttet til disse satsingsområdene kan legges opp og gjennomføres.

4.1 Randsfjordområdet

Satsingen må ha som mål at Randsfjorden og området rundt skal bli mer attraktivt både for regionens innbyggere og de som kommer til som besøkende. Det vil innebære å løfte fram og utvikle fortinn som fjorden og området rundt har. I dette inngår både opplevelser og muligheter for næringsutvikling.

Satsingen må konkretiseres og videreutvikles i samarbeid med aktørene som allerede i dag driver utviklingsarbeid i området knyttet til fjorden. Dette vil i første rekke være Randsfjordforbundet, Randsfjorden Grunneierforening, Randsfjordmuseene, det regionale reiselivssamarbeidet og Søndre- og Nordre Land kommuner.

4.2 Hadelands historie

Den gjennomførte medvirkningsprosessen avdekket et stort engasjement knyttet til regionens historie. Av steder og begivenheter som ble trukket fram nevnes:

Granavollen m/ Søsterkirkene, Tingelstad, Dynna-steinen, Pilegrimsleden, Folkemuseet, Bergverksdriften, Glassverket, Kistefoss, Vestby-funnet, Bronsebukkene og Rundelen.

Utviklingsarbeidet må føre til at disse attraksjonene fra vår historie, blir mer kjent og bidrar til identitet, kunnskap og gode opplevelser knyttet til regionen. Den historiske dimensjonen innebærer også muligheter for utvikling av særpreg og estetikk som kan gi effekter innen turisme og attraktivitet som kan komme næringslivet og boligutvikling til gode. Videre arbeid med å konkretisere denne satsingen må skje i samarbeid med Randsfjordmuseene, de lokale historielagene, Pilegrimsleden/ Granavollen Pilegrimsenter, kommunenes kulturadministrasjon og Oppland fylkeskommune.

4.3 Tettstedene

I sin rapport har NIBR lagt til grunn at arbeidet med tettstedsutvikling må være «koblet til særpreg, estetikk og komplementære muligheter i en region med korte avstander mellom sentrene». I denne planen er denne tankegangen på mange områder lagt til grunn for fremtidsbildene og målene som er beskrevet i kapitlene Bo-perspektiv, Tettstedsutvikling og Arealbruk. Det vises derfor til disse kapitlene når det gjelder oppfølging av dette punktet.



5. Bo-perspektivet

5.1 I dag

På Hadeland er det 29 260 innbyggere (3. kvartal 2014).

I Fylkesdelplanen for Hadeland fra 2004, var det satt som mål at befolkningen skulle være ca. 31 000 ved årsskiftet 2014/2015. Kommunenes vedtatte befolkningsvekst var grunnlaget for prognosen. Denne målsettingen er derved ikke oppnådd.

De 10 siste årene har kommunene på Hadeland hatt en gjennomsnittlig årlig befolkningsvekst på ca. 0,5 %. Med fødselsunderskudd i både Gran og Jevnaker, er det innflytting som gjør at folketallet øker.

Boligstruktur

Boligstrukturen på Hadeland er preget av høy andel eneboliger (81 %) med befolkning fordelt over et betydelig geografisk område. Det bygges fremdeles flest eneboliger, selv om en de siste årene har sett en dreining i forhold til rekkehus og leiligheter. Dreiningen kommer som et resultat av økt aktivitet i tettstedene.

Bilbasert

Overvekten av eneboliger, spredt ut over et stort geografisk område, innebærer en samfunnsstruktur med dårlige forutsetninger for kollektive transportløsninger og stort behov for personbiltransport.

5.2 I framtida

I framtida vil vi trolig bytte bolig langt oftere enn i dag. Familiestrukturer vil variere mer og antall én-person-husholdninger vil øke. Det er grunn til å spørre seg om vi på Hadeland har en boligstruktur som er tilpasset dette. Mye tyder på at regioner med et mer variert botilbud vil være bedre i stand til å møte folks ønsker om bolig. Dette støttes av funn i levekårsundersøkelsen (ØF 2014).

Sentraliseringen vil fortsette

I følge beregninger vil Oslo-området ha en befolkningsvekst på ca. 600 000 fram til 2040 (SSB). Dette innebærer en årlig befolkningsvekst på mellom 1 og 2 %. Selv med dagens kommunikasjoner ligger store deler av Hadeland innenfor timesavstand til Oslo. Forholdene ligger derfor godt til rette for at regionen kan ta sin del av den forventede befolkningsveksten i hovedstadsregionen.

Demografisk utvikling

Vi lever lengre. I 2040 vil antall innbyggere på Hadeland over 80 år være fordoblet. Denne utviklingen er generell og gjelder de fleste kommunene i landet. På grunn av alderssammensetningen vil Lunner kommune nesten oppleve en tredobling av mennesker i denne aldersgruppa.

Attraktiv bo-region

For at Hadeland skal bli attraktiv som bosted for et bredt lag av befolkningen må regionen utvikle et variert botilbud. Det må være tilbud av ulike boliger som gjør det mulig for innbyggere i ulike livsfaser å finne en egnet og ønsket bolig. Flere kjedehus/rekkehus, leiligheter og et variert tilbud av boliger er nødvendig for å få dette til.

Aktiv boligpolitikk

Alle kommunene på Hadeland har nå vedtatt at den årlige befolkningsveksten skal være på 1,5 % eller mer. Dette målet forutsetter at kommunene utvikler en aktiv boligpolitikk og at det samarbeides om markedsføring.

Robust planlegging

Det vil alltid være usikkerhet knyttet til prognoser og planlagt befolkningsvekt. Kommuneplaner må derfor være robuste og takle både større og mindre befolkningsvekst og prioritere rekkefølge på områder som skal bygges ut.

Områder regulert til boligformål

Områder som er avsatt til boligformål i gjeldende kommuneplaner og hvor utbygging ikke er planlagt eller ikke er i samsvar med nasjonale forventninger, bla. om redusert transportbehov og ivaretagelse av dyrkamark, må vurderes på nytt ved revisjon av kommuneplanene.

5.3 Mål

Målet er:

Aktive kommuner som legger til rette for å ta sin del av befolkningsveksten i Osloregionen.

Dette vil regionen oppnå ved at kommunene gjennom sin planlegging prioriterer:

- utvikling av varierte botilbud og bomiljø, med vekt på fortetting og konsentrert utbygging i tettstedene
- universelt utformet bomiljø, med god tilgjengelighet til tjenester og aktiviteter
- utvikling av bomiljø som skaper forutsetninger for gode oppvekstvilkår for barn og unge
- bomiljø med nærhet til barnehage og skole
- bomiljø med kultur- og servicetilbud
- bomiljø med tilgjengelighet til friluftsområder.
- bomiljø som ivaretar forpliktelser innen miljø og energibruk, herunder redusert transportbehov og nærhet til varehandel.

6. Tettstedutvikling

6.1 I dag

Harestua, Grua, Roa, Lunner, Gran, Jaren, Brandbu og Jevnaker er definert som regionens tettsteder. Gran sentrum har utviklet seg til det viktigste senteret i regionen for handel, service og utdanning, og har vokst betydelig det siste tiåret.

Jevnaker og Roa definert som kommunale handelssentra, mens Gran er regionalt handelssenter, uten begrensning på størrelse av kjøpesentre.

I NIBRs Inndeling i senterstruktur (NIBR-rapport 2013:1) er Gran nå klassifisert som småby. Andelen av befolkningen som bor i tettstedene på Hadeland har økt fra 51 % i 2000 til 56 % i 2013.

Spredt struktur – bilbasert transportbehov

Virksomheter og tjenester som kunne vært samlokalisert i sentrum eller tettsteder ligger i dag spredt utover store deler av regionen. Dette bidrar til mangel på attraktivitet i eksisterende tettsteder. Det er ikke tilstrekkelig tetthet i tjeneste og servicetilbud og boliger er i liten grad samlokalisert. Dette skaper et stort bilbasert transportbehov.

Tettstedene har blitt mindre tette

Et utviklingstrekk er at de fleste tettstedene på Hadeland er blitt mindre arealeffektive de siste 10 årene. Dette er en utvikling som er i ferd med å snu. Fortettingen er mest synlig på Nesbakken og i Gran sentrum.

6.2 I framtida

I framtida vil kommunene samarbeide om en tettstedsutvikling som bidrar til at regionen når målene om befolkningsvekst. Utviklingen til nå har vist at en ikke vil klare dette uten at det gjøres endringer slik at en øker attraktiviteten til tettstedene. Befolkningsvekst, demografisk utvikling og endret familiestruktur fører til behov for flere og mer varierte boenheter.

Utvikling av gode tettsteder vil bli regionens viktigste tiltak for å redusere behovet for bilbasert transport. Den forventede og planlagte befolkningsveksten bør skje innenfor eksisterende utbyggingsområder i prioriterte tettsteder.

Mest mulig i gangavstand

Attraktive og levende tettsteder krever at flest mulig sentrumsfunksjoner legges i gangavstand fra hverandre. Boligbygging og fortetting må prioriteres i tettstedene. I sentrum må det være handel og aktivitet i første etasje.

Arbeidsplasser i sentrum

Et variert tilbud av arbeidsplasser vil styrke utviklingen av tettstedene. Kontorarbeidsplasser, offentlig tjenesteproduksjon, andre arbeidsintensive virksomheter og varehandel, må legges sentrumsnært. Med boligområder i gangavstand vil dette føre til levende sentrum og redusert behov for biltransport.

Lokal egenart

Nye bygg må ta hensyn til tettstedets egenart og lokal stedbunden identitet. Tettstedsanalyse eller annet relevant plandokument må utarbeides og legges til grunn for utbygging i tettsteder og lokale utviklingsområder. Eksisterende kvaliteter må videreutvikles.

Det lønner seg å investere i tettstedene

God planlegging, befolkningsvekst og fornuftig samarbeid med utbyggere vil føre til utvikling av attraktive tettsteder. Det er viktig å legge til rette for at investeringer lønner seg i prioriterte tettsteder og utviklingsområder. Gevinster ved samlokalisering må påpekes og utnyttes.

6.3 Mål

Målet er:

Attraktive, levende og gode tettsteder med tilstrekkelig servicenivå og befolkningsgrunnlag - bygd på lokal egenart med levende kjerner og redusert transportbehov.

Dette målet vil regionen oppnå ved at kommunene gjennom sin planlegging prioriterer følgende:

Tre tettsteder for konsentrert utvikling

I Areal- og transportanalyse for Hadeland, som Civitas AS utarbeidet i 2012, legges det til grunn at all befolkningsvekst i en region med ca. 30 000 innbyggere ideelt sett bør konsentreres til ett tettsted. Dette vil medføre de beste forutsetningene for å skape et tettsted med stor kraft og gode muligheter for utvikling av handel og kulturtilbud, noe som igjen vil skape grunnlag for attraktive bosteder. En slik struktur vil også gi den største konsentrasjonen av reiser, og dermed det beste grunnlaget for betjening med kollektivtransport. Et slikt tettsted må derfor ha et tydelig kollektivknutepunkt og helst et godt togtilbud.

En slik tilnærming og prioritering vil ikke være funksjonell for Hadeland. Vår tettstedstruktur må ta utgangspunkt i regionens behov for utvikling av boliger og arbeidsplasser og å betjene de bo- og arbeidsmarkeder kommunene på Hadeland tilhører (jfr. kapittel om næringsutvikling og arbeidsplasser).

Dette er lagt til grunn for valget av tre regionale tettsteder, hvor konsentrert utvikling prioriteres.

Regionale tettsteder

- Gran
- Nesbakken
- Harestua

I disse tettstedene skal det legges til rette for en tydelig fortetting.

Følgende legges til grunn:

- Utbyggingsområder skal utnyttes intensivt med varierte bolig- og næringsformål, med høyere arealutnytting enn vi er vant til, også når det gjelder parkeringsløsninger. Nye områder i randsonen til tettstedene tas ikke i bruk før fortetting er gjennomført.
- Nye bygg skal ta hensyn til tettstedets egenart og gjennomført tettstedsanalyse / byggeskikkveileder. Planene skal legge til rette for gode felles uterom og møteplasser, med tilgjengelighet for alle.
- Tettstedenes utvikling skal baseres på en overordna analyse for å ivareta grønnstruktur og vassdrag og god tilgang til friluftsområder.

Regionsenter

Gran sentrum er regionsenter og det viktigste senteret for handel, service og kompetanse.

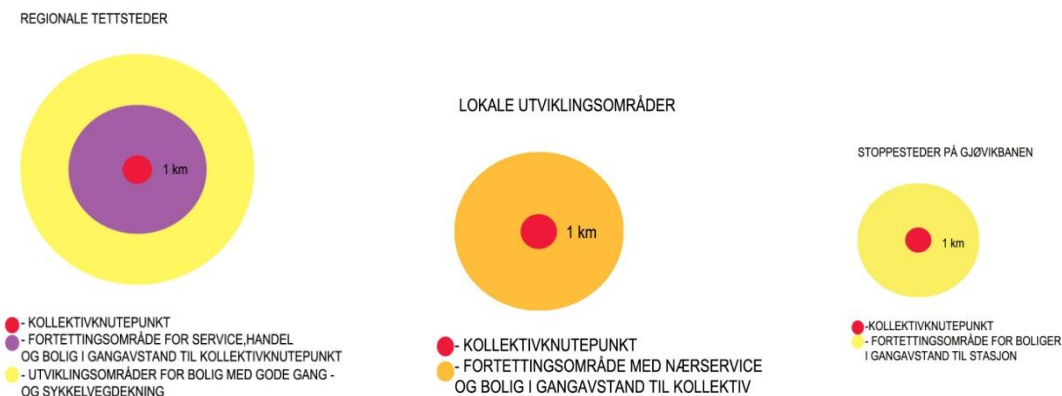
Lokale utviklingsområder

- Brandbu – utviklingsområde for nærservice og bolig.
- Roa – utviklingsområde for nærservice og bolig. Umiddelbar nærhet til regionens viktigste trafikkknutepunkt gjør at transportbasert virksomhet (logistikk-næringer) vil bli lokalisert til dette området.

Øvrige stoppesteder på Gjøvikbanen

Fortetting innenfor gangavstand til stasjonen (ca. 1 km).

Prinsippskisse for tettstedsutvikling og arealbruk



Prinsippskisse som legges til grunn for utvikling av regionale tettsteder, utviklingsområder og stoppesteder langs Gjøvikbanen.

7. Kompetanse

7.1 I dag

Det formelle kompetansenivået i befolkningen på Hadeland ligger under landsgjennomsnittet. Årsaken til dette finnes trolig i generell nasjonal samfunnsutvikling og i utviklingen av lokalt næringsliv. I likhet med resten av Innlandet har Hadeland en næringsstruktur som i liten grad har etterspurt høy formell kompetanse. Realkompetanse har vært sterkere etterspurt. Det næringslivet som etterspør høy formell kompetanse er i større grad konsentrert rundt de større byene.

I 2012 hadde 20,5 % av befolkningen på Hadeland over 16 år høyere utdanning (universitet eller høyskoleutdanning). Dette er en økning på 5,8 % siden 2001. Fordelt på kommunene er tallene: Gran 19,4 % (+ 5,2), Jevnaker 19,9 % (+ 6,3), Lunner 22,5 (+ 6,1) Tilsvarende tatt for hele landet er 29,8 (+ 7,2) og for Oppland fylke 22,6 (+ 6,4). Av dette framgår det at andelen med høyere utdanning har økt mer i landet for øvrig og gjennomsnittlig i Oppland enn hva som er tilfelle på Hadeland.

Tilsvarende tall for aktuelle nabokommuner er: Ringerike 23,3 %, Hole 33,5 %, Nittedal 30,8 %, Nannestad 19,3 % Ullensaker 24 %, Vestre Toten 18 %, Gjøvik 26,3 % og Søndre Land 17,6 %. Til tross for at Hadeland ligger under gjennomsnittet for fylket, er det bare byene i Oppland som har en høyere andel av befolkningen med høyere utdanning enn Lunner.

Fra næringslivet rapporteres det imidlertid ikke om store utfordringer med å skaffe kompetent arbeidskraft. Unntaket er etterspørsel etter ingeniører og noen smalere fagfelt som krever høy kompetanse innen realfag. En av årsakene til dette kan være at mye opplæring foregår internt i bedriftene.

Grunnskole

Kommunene på Hadeland har lang tradisjon for samarbeid, utvikling og kompetansehevende tiltak for ansatte i grunnskolen. Oversikt over grunnskolepoeng indikerer at kvaliteten på grunnskoleopplæringa i vår region ligger på nasjonalt gjennomsnitt. Sammenheng mellom grunnskolepoeng og fullføring av videregående skole er godt dokumentert. Stadig flere elever med fremmedspråklig bakgrunn stiller grunnskolen overfor nye utfordringer.

Videregående utdanning

Hadeland videregående skole stod ferdig og startet opp i nye og moderne lokaler i august 2012. Skolen har et bredt utdanningstilbud og er dimensjonert for 850 elever. Skoleåret 2013/2014 hadde skolen 870 elever. Utviklingen med flere elever enn skolen er dimensjonert for ser ut til å fortsette. Dette medfører mangel på undervisningslokaler og legger begrensinger på muligheten for utvikling av nye utdanningsprogram som næringslivet og samfunnet for øvrig etterspør.

Elever fra Jevnaker har anledning til å søke videregående opplæring på Ringerike. Etter at ny skole ble tatt i bruk har elevene derfra i økende grad søkt seg til skolen på Hadeland.

Hadeland videregående skole har i lang tid arbeidet planmessig med entreprenørskap og har etablert mange elevbedrifter som har hevdet seg godt i konkurranse med andre skoler. I tillegg har skolen lang tradisjon for internasjonalt arbeid.

I perioder har det vært utfordrende å få læreplasser til alle elever som har hatt behov for det. Mange elever har læreplass utenfor fylket, spesielt i Akershus, Oslo og Buskerud.

Det er et nasjonalt mål at 75 % skal fullføre og bestå videregående opplæring etter 5 år. I Oppland er denne gjennomføringsprosenten nå på 69. Kommunene på Hadeland ligger nær gjennomsnittet i Oppland. I likhet med i grunnskolen er antall elever med fremmedspråklig bakgrunn økende.

Tilbud til voksne

Gran og Lunner har felles voksenopplæring, mens Jevnaker får sitt tilbud dekket gjennom samarbeide med Ringerike. Tilbudet for Gran og Lunner har etter hvert fått et stort omfang, med ca. 200 elever, de fleste med fremmedspråklig bakgrunn.

Karriere Oppland Hadeland er en del av fylkeskommunens partnerskap for karriereveiledning og opplæring for voksne. Studiesenteret har stor aktivitet og ga i 2013 tilbud om karriereveiledning til over 200 voksne, 130 deltok på videregående opplæring og 95 studenter deltok på desentrale studier innen høyere utdanning, og det er samarbeid med næringslivet om kompetansetiltak.

7.2 I framtida

Næringslivet vil framover i stadig sterkere grad etterspørre høy kompetanse. Dette vil gjelde både i privat og offentlig sektor. I tillegg til at utdanning og kompetanse har en verdi i seg selv, vil det også være en avgjørende faktor for velferd og verdiskaping i samfunnet. En region med en befolkning som har god formell og reell kompetanse, vil være mer innovativ og ha de beste muligheter for utvikling og omstilling.

Hypigere skifte av arbeidsplass

Alt tyder på at en i framtida vil skifte arbeidsplass flere ganger i livet. Dette stiller økende krav til kompetanse i befolkningen. Samtidig øker faren for at en kan falle ut av arbeidslivet. Karriere Oppland Hadeland vil spille en stadig viktigere rolle for å veilede voksne med slik omstilling.



Kvalifiserte lærere

Utfordringene med å rekruttere gode lærerkrefter er merkbar, spesielt i videregående skole. Denne utviklingen vil trolig øke i tiden som kommer. Arbeid med å rekruttere lærere med høy faglig kompetanse, relasjonelle ferdigheter og evne til god klasseledelse, vil bli vektlagt. Nødvendige ressurser må avsettes.

Konkurransedyktig og robust videregående skole

Arbeidet med å utvikle en konkurransedyktig og robust videregående skole vil fortsette. Dette innebærer et tilbud som kommer godt ut i sammenligning med tilsvarende skoler i naboregioner, både i og utenfor fylket. I tillegg må skolen ha utdanningsprogram som er i tråd med behovet til lokalt næringsliv og som samsvarer med behovet for arbeidskraft i Osloregionen. Tilbudet må framstå som robust, gjennom prioritering og utvikling av solide fagmiljøer og programområder som er forutsigbare for elevene.

Som en følge av dette, og fordi skolen allerede i dag har flere elever enn den er dimensjonert for, vil det være behov for å utarbeide en utviklingsstrategi som viser hvordan en skal møte denne utviklingen. Fylkestinget får fremlagt prosjektrapport om fremtidens videregående opplæring i juni 2015.

Nettverk næringsliv – skole

Nettverket mellom næringsliv og skole vil bli videreutviklet. Dette er viktig både for næringslivet, som trenger kvalifisert arbeidskraft, og for den videregående skolen som trenger læreplasser til elevene. Nettverk må utarbeides i samarbeid med opplæringskontorene. Siden Hadeland er en del av Osloregionens arbeidsmarkedet er det viktig med kontakt med næringsaktører både i og utenfor regionen.

Entreprenørskap stadig viktigere

Et næringsliv i utvikling vil ha fokus på nyskaping og omstilling. Dette krever entreprenørskap og gründerånd. I vår region må den videregående skolen fortsette det planmessige arbeidet med entreprenørskap og være en viktig aktør for å utvikle holdninger og ferdigheter blant de unge.

Internasjonalisering

Internasjonaliseringen vil fortsette. Dette innebærer at stadig flere med fremmedspråklig bakgrunn vil komme og bosette seg i regionen vår. Noen permanent og andre for kortere tid. Dette innebærer nye muligheter for kompetansebygging og utvikling, men også nye utfordringer. Tilfredsstillende språkferdigheter er en forutsetning for integrasjon og yrkesdeltakelse. Sammen med næringslivet må det offentlige legge til rette for god språktrening og praksisplasser.

Utviklingen innebærer også behov for å vektlegge internasjonalt arbeid blant barn og unge, med utvikling og samarbeid med skoler og utdanningsinstitusjoner i andre land.

Karriere Oppland Hadeland

Virksomheten til Karriere Oppland Hadeland videreutvikles. Dette vil gjelde både karriereveiledning, videregående opplæring for voksne, studietilbud innen høyere utdanning og samarbeid med regionens næringsliv. Når det gjelder høyskoletilbud må disse bli mer forutsigbare, slik at befolkningen er klar over tilbudet. I tillegg må flere deltidstilbud la seg kombinere med arbeid og familie.

7.3 Mål

Målet er:

- Lavere frafall i videregående skole enn landsgjennomsnittet
- Alle som har behov for en læreplass skal få det
- Befolkningsandelen med høyere utdanning kommer på landsgjennomsnittet
- En befolkning med kvalifikasjoner i tråd med næringslivets behov
- Andel sysselsatte voksne over landsgjennomsnittet.

Dette vil regionen oppnå ved at:

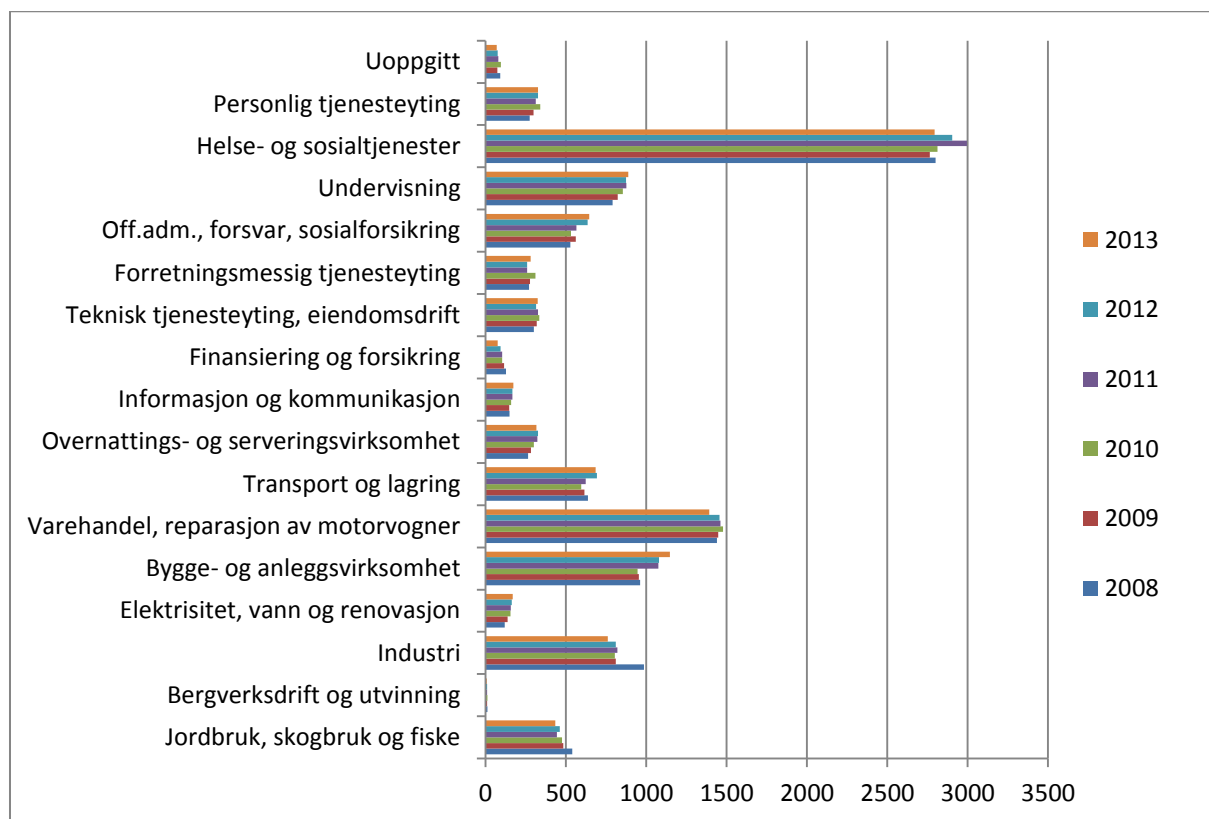
- Det kommunale samarbeidet om kompetanseheving av ansatte i grunnskolen videreføres.
- Hadeland videregående skole utvikles til en robust skole, med solide fagmiljøer og forutsigbart programtilbud.
- Samarbeidet mellom næringslivet og den videregående skolen styrkes.
- Virksomheten til Karriere Oppland Hadeland videreutvikles.
- Flere desentrale høyskoletilbud legges til regionen.

8. Næringsutvikling - arbeidsplasser

8.1 I dag

Figuren nedenfor viser fordelingen av antall sysselsatte med arbeidssted i Hadeland, uavhengig av bosted. Her kan det derfor også være innpendlere. Pr 4. kvartal 2013 var det 10 497 personer med arbeidssted i Hadeland. Det er nesten 800 flere enn i 2000. Regionen har 14 636 sysselsatte, en økning på 646 fra 2000. Det er dermed en stor andel som er bosatt på Hadeland og som pendler ut av regionen for å jobbe. Arbeidsplassdekningen har i perioden økt fra 69 til 72 %.

På grunn av endringer i SSBs inndeling av næringer, viser figuren under utviklingen med nye inndeling fra 2008 - 2013.



Figuren viser at det er kommunale tjenester som sysselsetter flest, og denne sektoren fortsetter å vokse. Et positivt trekk ved arbeidsplassutviklingen i Hadeland er at den største veksten fremdeles skjer innen tjenesteytende næringer, varehandel og bygg og anlegg. Sysselsettingen i jordbruket har imidlertid gått ned med 18 % fra 2011 til 2013.

Det er store forskjeller mellom kommunene. I Lunner sysselsetter private tjenester nesten like mange som kommunale tjenester, og i Jevnaker er 65 % tilsatt i privat sektor, mens Gran er kommunen der flest arbeidsplasser er knyttet til offentlig sektor. Varehandel sysselsetter mange i alle kommunene.

8.1.1 Pendling

Ved årsskiftet 2012/2013 var det 5763 arbeidstakere fra Hadeland som pendlet ut av region. Dette er 322 flere enn i 2000. Av disse pendlet ca. 1300 til Ringerike, 300 til Gjøvikregionen og 200 til Gardermoen. Størst pendling er det til Osloområdet (Oslo m/nabokommuner). Hit pendlet 3 259.

Dette er imidlertid en nedgang på 12 % siden 2000. Til Oslo kommune har nedgangen vært på hele 25 %. En del av årsakene til dette er trolig at flere arbeidsplasser er flyttet ut av Oslo og til nabokommune.

Store forskjeller mellom kommunene

Pendlerstrømmene varierer mye fra kommune til kommune. Fra Lunner pendler ca. 40 % av de sysselsatte til Osloområdet. Dette er litt over 7 % mindre enn ved tusenårsskiftet. Fra Gran er det ca. 15 % som pendlet til Osloområdet og fra Jevnaker litt over 11 %. For Gran er dette en nedgang på 4 %, mens det innebærer en liten økning i denne pendlingen fra Jevnaker.

For Jevnaker er pendling til Ringerike viktigst. Neste 30 % av de sysselsatte pendlet dit. Dette er en økning på 3,5 % siden årtusensskiftet.

Innpendling

Ved årsskiftet 2012/2013 var det 1 678 som pendlet inn til Hadeland. Det er 470 flere enn i 2000. Over 500 (32,5 %) kom fra Ringerike. De fleste av disse arbeider i Jevnaker. Ellers kommer ca. 400 fra Gjøvikregionen og 330 fra Osloområdet. Pendlingen fra Osloområdet er mer enn doblet siden 2000.

Byrdefull pendling

Hva som oppleves som byrdefull pendling varierer fra person til person og er avhengig av den enkeltes livssituasjon, transportkomfort og hvilke arbeid vedkommende har. Undersøkelser viser at personer med høyere utdanning er mest villig til å pendle. Når arbeidsreisen en veg blir mer enn en time vil de fleste oppleve dette som byrdefullt. Fra Hadeland har mange pendlere en daglig reisetid på mellom 3 og 4 timer.

8.1.2 Regionens funksjonelle arbeidsmarked

I Fylkesdelplan for Hadeland 2004 – 2015 ble følgende definert som regionens funksjonelle arbeidsmarked:

«I tillegg til bosatte på Hadeland med arbeidsplass her, regnes bosatte i Jevnaker med arbeidsplass på Ringerike (Hole og Ringerike kommune) og bosatte i Lunner med arbeidsplass Nittedal, Nannestad eller Ullensaker, som sysselsatt innenfor regionens arbeidsmarked.»

I 2003 var 66 % av regionens arbeidskraft sysselsatt innenfor dette arbeidsmarkedet. Målet var å få denne dekningen opp på 70 %. Det målet ble nådd i 2012.

8.1.3 Næringsplaner

Alle kommunene har utarbeidet og vedtatt egne næringsplaner/næringsstrategier.



8.1.4 To bo- og arbeidsmarkedsregioner.

I NIBRs inndeling i bo- og arbeidsmarkedsregioner (BA-regioner) (NIBR-rapport 2013:1) er Hadeland fordelt på to regioner. Gran og Lunner tilhører BA-region 5 Oslo, mens Jevnaker tilhører BA-region 21 Ringerike. Dette samsvarer godt med pendlerstrømmene beskrevet foran og måten kommunene og næringslivet har organisert seg på.

Gran og Lunner har bidratt til etablering av felles næringshage i Gran sentrum, Hadelandshagen, og har gått sammen om felles etablererveileder som er lokalisert dit. Jevnaker kommune og næringslivet der har utviklet sine møteplasser sammen med kommunene Ringerike og Hole og næringslivet der. De kjøper også etablererveiledningen sin fra Ringerike Etablerersenter.

8.1.5 NHOs NæringsNM

I Nærings NM som NHO får utarbeidet hvert år, ble Hadeland i 2014 rangert som nr. 69 av landets 83 regioner. Dette er en forverring fra året før. Gjennomsnittlig plassering for de 10 siste årene er 48 plass. Gran kommune har i 2014 forverret sin plassering med 53 plasser i forhold til 2013, fra 83 til 136 plass. Jevnaker har også forverret seg med 46 plasser, fra 238 til 412 mens Lunner har gått ned med 20 plasser, fra 276 til 296.

8.2 I framtida

I framtida vil kommunene fortsette å legge til rette for økt vekst i næringslivet på Hadeland. Førstelinjetjenesten vil bli prioritert.

To utviklingsakser

Regionens næringsutvikling vil fortsette å skje etter de to etablerte utviklingsaksene:

- Nord-sør akse – fra Gjøvikregionen, gjennom Hadeland mot Oslo.
- Øst-vest akse – fra Gardermoen mot Hønefoss.

Kommunene vil organisere sitt næringsarbeid i tråd med dette. Nord-sør akse vil være viktigst for Gran og Lunner, og øst-vest akse viktigst for Jevnaker. Aksene vil imidlertid ha en viss påvirkning på hverandre og således være av verdi for næringsutviklingen i alle kommunene. Konsekvensen av dette blir et tett samarbeid om næringsutvikling mellom Gran og Lunner, mens Jevnaker vil fortsette å utvikle sitt næringssamarbeid sammen med kommunene på Ringerike.

En integrert del av Osloregionen

Næringslivet på Hadeland vil bli stadig sterkere integrert i Oslo-regionens felles arbeidsmarked. Dette er en viktig drivkraft for utvikling av næringslivet i regionen. At regionen har arbeidstakere med høy kompetanse som daglig pendler til Osloområdet er et godt utgangspunkt for at nye arbeidsplasser også vil bli etablert på Hadeland. Næringsetablering skjer ofte i tilknytning til bosted og er størst blant de med høy utdanning. En slik integrering fører imidlertid ikke til at pendling til Osloområdet avtar vesentlig, men pendling fra Osloområdet øker.

Byrdefull pendling

Byrdefull pendling reduseres ved at en når målene som er satt for arbeidsplassdekning. Men enda viktigere vil det være at kommunikasjonene på veg og bane blir bedre, jfr. kap. Kommunikasjoner og transport.

Robust arbeidsmarked - arbeidsplassdekning

Arbeidsplassdekning bør øke og være på 75 % i 2020. Dette bør også være målet for antall arbeidstakere fra Hadeland som sysselsettes innenfor det som i fylkesdelplanen fra 2004 ble definert som regionens funksjonelle arbeidsregion. At 25 % av arbeidstakerne pendler ut av den funksjonelle regionen vil ikke nødvendigvis være problematisk. Dette betinger imidlertid gode kommunikasjonene og at antall som pendler inn til Hadeland øker. En slik integrasjon vil føre til et robust arbeidsmarked som vil bli mindre sårbart for konjunktursvingninger.

Vektlegge vertskapsrollen

Kommune er vertskap for næringslivet. At vertskapsrollen ivaretas på en god måte bidrar positivt til næringsvekst. Det vil derfor være ansatte i hver kommune med spesielt ansvar for næringsutvikling. I konkurranse om etablering av arbeidsplasser er ofte tidsperspektiv og imøtekommenhet avgjørende.

Eksisterende næringsliv

Kommunene vil utvikle gode nettverk til eksisterende næringsliv. Gjennom dette vil en bidra til at næringslivet blir godt ivaretatt og ønsker å satse i regionen. Knoppskyting fra eksisterende næringsliv er ofte viktigere enn nyetableringer. I tillegg skaper knoppskyting ofte attraktive miljø som bedrifter ønsker å knytte seg til.

Tjenesteytende næringer

Regionen har mange sysselsatt innenfor private og forretningsmessige tjenester. Dette er næringer i vekst og ofte arbeidsplasser som krever høy kompetanse. Arbeid for å få til knoppskyting innen disse næringene vil bli vektlagt.

Primærnæringene

Et livskraftig jordbruk og skogbruk vil fortsatt være av stor betydning for regionen. Et levende og vedlikeholdt kulturlandskap er en viktig del av hadelandsidentiteten. Et jordbruk i tråd med Stortingets ønske om fortsatt økt matproduksjon på norske ressurser, vil være en viktig del av dette. Samarbeidet om regionens felles landbrukskontor vil bli videreført.

Opplevelse og besøksnæringer

Det vil bli arbeidet aktivt for å få en god og robust organisering av reiselivet. Felles reiselivsorganisering nord for Oslo, i tråd med regjeringens reiselivsstrategi, må videreutvikles i samarbeid mellom næringsaktører, fylkeskommuner og kommuner.

Fornybar energi

Gjennom planmessig satsing på bruk av bioenergi og annen fornybar energi, har Hadeland opparbeidet seg en posisjon som en region med bevisst holdning til energibruk. Dette arbeidet vil bli videreført og utviklet i samspill mellom lokale utviklingsaktører, det offentlige og kompetansemiljøer utenfor regionen.

Rett virksomhet på rett plass

At kommunene klarer å koordinere arealbruken seg imellom vil være viktig også for næringslivet. Gjennom dette kan det skapes interessante fagmiljø som kan rekruttere beslektede virksomheter. Arbeidsplasser må lokaliseres riktig. Kontorarbeidsplasser vil bli lagt til prioriterte tettsteder og utviklingsområder. Plasskrevende virksomhet lokaliseres til egne næringsområder. Visuelle hensyn må også vektlegges ved utvikling av næringsbygg. (Se mål under kap. 6. Tettstedsutvikling og 10. Arealbruk).

8.3 Mål

Målet er:

- En arbeidsplassdekning i 2020 på 75 %
- Plassering blant de 40 beste regionene i NHOs NæringsNM

Dette vil regionen oppnå ved at:

- en videreutvikler nærings samarbeidet knyttet til regionens utviklingsakser.
- Gran og Lunner utarbeider felles næringsplan og viderefører samarbeidet om næringshage og etablererveileder.
- Jevnaker viderefører sitt samarbeid med Ringeriksregionen.
- kommunene vektlegger vertskapsrollen overfor næringslivet.
Sammen, eller hver for seg, vil de utvikle faste møteplasser med lokalt næringsliv.
- kommunene alltid har opparbeidede næringsarealer tilgjengelig.
- kommunen utvikler en felles strategi for lokalisering av rett virksomhet på rett sted.
(se mål under kapittel om Arealbruk).
- Hadelandskonferansen videreutvikles som en viktig, årlig møtearena for næringsliv, innbyggere og det offentlige Hadeland.



9. Kommunikasjon og transport

9.1 I dag

Forbindelsene på veg og bane til og fra Hadeland er for dårlige. Dette reduserer mulighetene for utvikling i regionen og bidrar til at fordelen med å være sentralt plassert reduseres.

Det går to nasjonale transportkorridorer gjennom regionen. Disse følger de regionale utviklingsaksene:

- Nord-sør aksen: Gjøvik – Oslo.
Er en del av transportkorridor 6 Oslo – Trondheim.
Med Gjøvikbanen og Rv 4 som viktige transportårer for regionen.
- Øst-vest aksen: Gardermoen – Ringerike.
Er en del av transportkorridor 2 Riksgrensen – Oslo m/forgreining nord for Oslo til Hokksund.
Med E 16 som viktig transportåre for regionen.



I tillegg kommer at jernbanestrekningen Oslo – Hønefoss, over Roa, er en del av transportkorridor 5 Oslo – Bergen når det gjelder gods.

9.1.1 Gjøvikbanen

Gjøvikbanen er den mest kurverike banen i landet med en hjulslitasje 3 til 5 ganger større enn på sammenlignbare banestrekninger. Banen har timesavganger til Jaren med dublering i rushtiden. Kjøreastigheten er i dag på 63 km/t og kjøretiden Oslo – Jaren er ca. 1:20. Togene gikk noe raskere tidligere, men pga. stor slitasje på materiell ble kjøretiden økt.

Banen har en positiv passasjerutvikling og kapasiteten er fullt utnyttet. Den største flaskehalsen er Brynsbakken i Oslo hvor Gjøvikbanen får felles spor med andre banestrekninger og banens muligheter for sportilgang til Oslo S. I tillegg kommer manglende kryssingsspor og strømkapasitet som gjør at det i dag bare kan kjøres et togsett nord for Jaren. Muligheten for å utvikle bane gjennom Nordmarka er usikker.

Banen er hovedforbindelse for gods mellom Oslo og Bergen. Gjøvikbanen er den eneste jernbanestrekningen i Norge hvor persontrafikken er konkurranseutsatt. Nåværende kontrakt utløper i 2016, med mulighet til to års prolongering.

9.1.2 Rv 4 og E16

Riksveg 4 er den viktigste transportåren mellom Gjøvikregionen/Vest-Oppland og Oslo. Veien hadde i 2012 en årsdøgntrafikk (ÅDT) på 12 300 kjøretøy sør for Gran sentrum. Den er vedtatt utbygd til firefelts veg på strekningen Roa – Jaren og til tofelts veg med midtdeler og forbikjøringsfelt på strekningen sør for Lygna. Utbyggingen forutsetter bompengefinansiering. Strekningen i Gran er beregnet ferdig i 2016. I handlingsprogrammet til Statens vegvesen for perioden 2014-2017 er det foreslått oppstart for parsellen Roa – Gran grense i slutten av fireårsperioden.

E 16 er den viktigste tverrforbindelsen og omkjøringsvei nord for Oslo (ring 4). Strekningene er en del av Europavegen fra Bergen til Gävle og er regionens hovedforbindelse til Hønefoss og Gardermoen. Gjennom Jevnaker hadde vegen i 2009 en ÅDT på 8 900.

Det foreligger godkjent kommunedelplaner på strekningen Eggemoen – Olum. Utbyggingen forutsetter bompengefinansiering og vil etter planen kunne stå ferdig i 2018.

9.1.3 Gang- og sykkelveger

Gang- og sykkelveger er utilfredsstillende utbygd. Utbygging rundt skolene har vært prioritert, men regionen mangler et gjennomgående gang- og sykkelvegnett langs hovedvegene som knytter sammen tettsteder og boligområder.

9.1.4 Kollektivtransport med buss

Til og fra Hadeland:

Landekspresen og Flybussen Ringerike – Gardermoen er de viktigste bussrutene til og fra Hadeland. Landekspresen har i dag 9 avganger til Oslo og flybussen 7 avganger til/fra Gardermoen. Tilbudet fra Gran/Roa til Hønefoss er svært dårlig, med kun en direkte avgang pr. dag. Jevnaker har bussforbindelse til Oslo via Hønefoss..

Internt på Hadeland:

De viktigste rutene på Hadeland er bygd opp rundt skolebarntransporten. Disse rutene er åpne for alle, men er ofte dårlig tilpasset behovet til andre reisende. I tillegg er det utviklet et bestillingsrutesystem som er viktig for innbyggere uten bil bosatt utenfor sentrene. Pendelbussen Brandbu – Harestua, med avgang hver time, som ble etablert i 2011, har vært en suksess.

9.2 I framtida

I framtida vil det bli lagt til rette for god kommunikasjon på veg og bane. For næringslivet er gode vegløsninger viktigst. For persontransport vil kollektive løsninger bli prioritert. Ved utbygging skal hensynet til dyrkamark vektlegges sterkt.

9.2.1 Gjøvikbanen

Redusert kjøretid og økt frekvens er det langsiktige målet for utvikling av banestrekningen. Tilbudet på Gjøvikbanen må utvikles til samme standard som på IC-strekningene på Østlandet. Dette forutsetter nødvendig planavklaring (KVU), i første omgang for strekningen Oslo S – Jaren.

På kort sikt, og som grunnlag for ny transportkontrakt, må følgende prioriteres:

Tiltak som muliggjør timestrafikk for regiontog til Gjøvik:

- Tilstrekkelig strømforsyning nord for Jaren.
- Nye kryssingsspor og nødvendig oppgradering av stasjoner.
- Nytt materiell.

På lengre sikt, når ny kontrakt inngås, må en vurdere muligheten for tidligere avgang fra Oslo om morgenen og hvordan tog kan benyttes som transportmiddel til/fra Hadeland videregående skole.

9.2.2 Rv 4

En må sikre kontinuerlig utbygging av Rv 4 på Hadeland, i tråd med forslag til Handlingsprogrammet til Statens vegvesen for perioden 2014 - 2017. I tillegg bør strekningen Roa - Lunnertunellen bygges ut til 4-felts vei.

Strekningen Roa – Hakadal må trafiksikres. Videre må veien gjennom Nittedal bygges ut til tilfredsstillende standard, bla. med nytt løp i Hagaentunellen og nødvendig omlegging i søndre del av kommunen.

Gjennom samarbeid med Nittedal, Akershus og Oslo vil en arbeide for at strekninger som skal finansieres gjennom Oslopakke 3 får god planavklaring og blir prioritert innenfor avsatt ramme.

9.2.3 E16

Strekningen Roa – Olum må trafiksikres og bygges om til møtefri vei. Når parsellen Eggemoen – Olum er ferdig vil det være viktig at arbeidet videreføres i Ringerike gjennom bygging av parsellen Hensmoen - Eggemoen.

For næringsliv og innbyggere i Jevnaker vil i tillegg bygging av E 16 fra Hønefoss mot Sandvika være av svært stor betydning.

9.2.4 Ringeriksbanen

For Jevnaker vil det være av stor betydning at Ringeriksbanen planlegges og bygges ut som en del av IC satsingen, og i tråd med Stortinget vedtak om NTP 2014 – 2013.

9.2.5 Gang- og sykkelveger

Arbeidet med å bygge ut gang- og sykkelvegnettet mellom skoler og boligområder må videreføres. I tillegg må tettstedene i regionen bindes sammen med sammenhengende gang- og sykkelvegnett.

9.2.6 Kollektivtransport med buss

Til og fra Hadeland

Tilbudet må utvikles i samarbeide mellom kollektivselskapene Opplands Trafikk, Brakar og Ruter. På dagtid bør det være timesavgang på rute mellom Brandbu og Oslo og på flybuss Hønefoss – Gardermoen.

Internt på Hadeland

Busstilbudet til og fra Hadeland vgs. må utvikles slik at ingen elever velger annen skole fordi transporttilbudet er bedre til konkurrerende skole.

9.3 Mål

Målet er:

- Et vei- og jernbanenett i tråd med behovet til befolkningen og næringslivet på Hadeland.
- Et godt kollektivtilbud som gjør det mulig for Hadeland å ta større del av veksten i Osloregionen.
- Tilbudet skal være miljøvennlig, tilgjengelig for alle, med lavest mulig behov for biltransport.

Dette vil regionen oppnå ved:

- Videreutvikling av samarbeidet knyttet til de to regionale transportaksene:
 - Gran og Lunner gjennom samarbeid i alliansen Stor-Oslo Nord.
 - Jevnaker gjennom samarbeid med Ringeriksregionen.
- Kommunal arealplanlegging i tråd med de retningslinjene nedfelt i denne planen.



10. Arealbruk

10.1 I dag

I dag samarbeider kommunene på Hadeland på mange områder, men det har til nå ikke vært noe interkommunalt samarbeid om arealbruken i regionen.

Kommuneplanlegging

Kommuneplanlegging skjer som interne prosesser i den enkelte kommune. Dette gjelder for både planstrategi og kommuneplanenes samfunnsdel og arealdel. Det gjennomføres derfor ikke planarbeid hvor en avstemmer behov for arealdisponering på tvers av kommunegrensene.

Retningslinjer for arealbruk

Fylkesdelplanen fra 2004 inneholder retningslinjer for arealbruk på Hadeland. Disse konkretiserer konsekvensene av lovgivningen og nasjonale og regionale mål og retningslinjer. Lover og rikspolitiske retningslinjer gir sterke føringer for kommunens handlingsrom.

ATP-strategi for Osloregionen

Alle kommunene på Hadeland har sluttet seg til «Samordnet areal- og transportstrategi for Osloregionen». Blant overordnede mål og strategier i denne planen er:

- Utbyggingsmønsteret skal være arealeffektivt basert på prinsipper om en flerkjernet utvikling og bevaring av overordnet grønnstruktur.
- Balansert vekst skal kunne skje ved en bolig- og næringsutvikling knyttet til de viktigste transportaksene for jernbane og veg. Utbygging bør konsentreres til byer og tettsteder. Grønne korridorer mellom dem skal opprettholdes.
- Utbyggingsmønsteret skal ta utgangspunkt i raske, skinnegående kollektivmidler med stor kapasitet samt et godt vegsystem med god fremkommelighet for kollektivtrafikken.

10.2 I framtida

I framtida vil kommunene på Hadeland legge til rette for å ta sin del av befolkningsveksten i Osloregionen. En slik vekst bør skje uten at andelen pendlere øker vesentlig. Dette forutsetter god planlegging og aktivt politikk for utvikling av næringsliv og boligtilbud.

Felles løsninger på tvers av kommunegrensene

Skal kommune på Hadeland framstå som attraktive for bosetting og næringsutvikling er en avhengig av å finne gode felles arealløsninger på tvers av kommunegrensene. Avstandene på Hadeland er relativt små. Ofte vil en avgjørelse og arealdisponering i en kommune få konsekvenser for utviklingen i nabokommunen. Felles arealplanlegging blir derfor viktig.

Befolkningsveksten skjer i tettstedene

Den planlagte befolkningsveksten vil skje i tettstedene. Samtidig er det viktig å ivareta regionens mange levende bygder og hovedtrekkene i regionens sprette bosetting.

Bevaring av overordnet grønnstruktur, aktiv jordvernpolitikk og opprettholdelse av naturmangfoldet

En bærekraftig utvikling forutsetter at vi tar vare på den overordnede grønnstruktur.

Nasjonale mål om å redusere omdisponeringen av verdifull dyrka mark og vedtatt Jordvernstrategi for Oppland, setter strenge krav til omdisponering av dyrka mark. Naturmangfoldloven og Rikspolitiske planretningslinjer for samordnet bolig-, areal- og transportplanlegging øker behovet for regionalt samarbeid.

Felles retningslinjer for arealbruk på Hadeland

- Felles retningslinjer utarbeides som del av denne regionale planen. Retningslinjene er ikke juridisk bindende, men er rådgivende for kommunal- og fylkeskommunal og statlig planlegging. Et mål er at disse i størst mulig grad skal føre til redusert bruk av innsigelser i planprosesser.

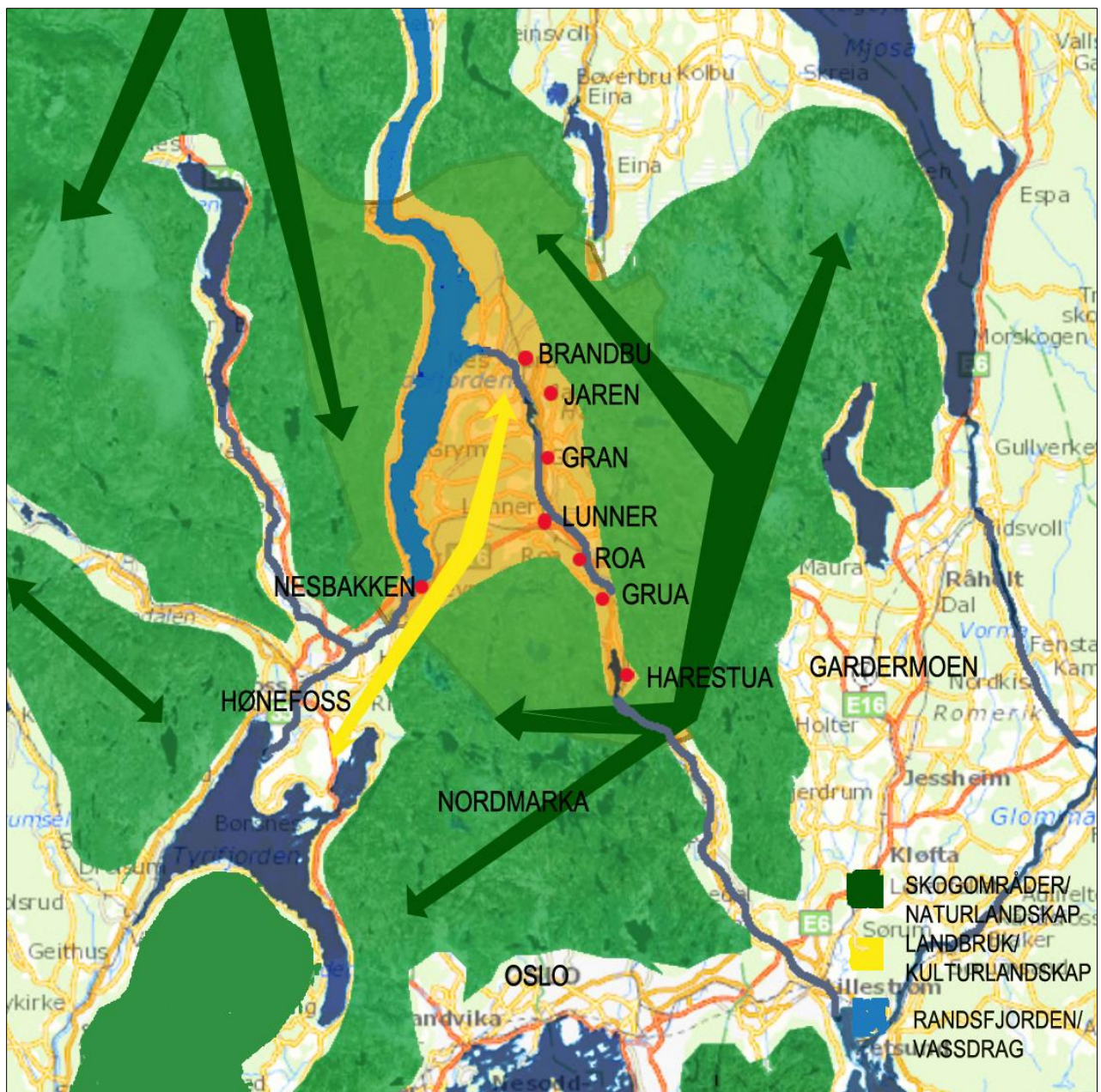
10.3 Mål

Målet er:

En samordnet arealdisponering som muliggjør planlagt vekst innenfor en bærekraftig ramme.

Dette vil regionen oppnå ved at:

- Det utarbeides et felles avsnitt i kommunens planstrategi, som gir tilstrekkelige føringer for videre felles overordnet planlegging, slik at arbeidet med kommuneplanenes arealdel koordineres og samkjøres.
- Regionens arealbehov avstemmes på tvers av kommunegrensene. Målsettingen er et mer konsentrert utbyggingsmønster og rett virksomhet på rett plass.
- Planens retningslinjer for arealbruk følges opp av kommunene.



Figuren viser viktige skogsområder og naturlandskap (grønn) viktige jordbruksområder og kulturlandskap (gul) og viktige vann og vassdrag (blå), samt senterstruktur (rød).

En bærekraftig utvikling forutsetter at vi tar vare på overordnet grønnstruktur. Dette innebærer de sammenhengende skogsområdene våre, men også sammenhengende jordbruksområder og kulturlandskap og områdene langs vann og vassdrag.

Hadeland ligger sør i Oppland, men grenser mot Buskerud med Ringerike/Hønefoss, Oslo med Nordmarka og Akershus med Gardermoenområdet.

11. Retningslinjer for arealbruk

Mål

- Retningslinjene skal legge til rette for felles ønsket utvikling på Hadeland og bidra til en arealutvikling som gjør regionen til et sted hvor det er godt å vokse opp, bo og drive næringsvirksomhet.
- Retningslinjene skal bidra til en samordnet arealdisponering som muliggjør planlagt vekst innenfor en bærekraftig ramme.

Retningslinjenes status

Regional plan skal legges til grunn for regionale organers virksomhet og for kommunal og statlig planlegging og virksomhet i regionen i hht pb § 8-1. Retningslinjene for arealbruk skal ivareta viktige interesser på nasjonalt, regionalt og kommunalt nivå. Det er de kommunale arealplanene for Lunner, Gran og Jevnaker som er de juridisk bindende planene for arealbruken i kommunene. Retningslinjene i den regionale planen har ikke form av juridisk bindende bestemmelser, men forplikter til oppfølging i kommunenes planstrategi, kommuneplan, reguleringsplaner og oppfølging av disse. Et mål er at retningslinjene i størst mulig grad skal føre til redusert bruk av innsigelser i planprosesser.

11.1 Nasjonale og regionale føringer

Nasjonale forventninger til regional- og kommunal planlegging målbærer regjeringens viktigste føringer for planleggingen. Disse revideres hvert 4. år, med nytt dokument i 2015.

Lowverk og nasjonale retningslinjer

- Plan- og bygningsloven
- Markaloven
 - Denne loven har særskilt virkning for de delene av Lunner og Jevnaker som ligger innenfor Markagrensen.
- Kulturminneloven
- Naturmangfoldloven
- Øvrige relevante lover, forskrifter, Stortingsmeldinger, Statlige retningslinjer se www.planoppland.no og www.planlegging.no

Regionale planer og føringer

I tillegg til Regional plan for Hadeland er det flere regionale planer og retningslinjer som gir føringer for kommunenes arealbruk:

- Regional plan for folkehelse 2012
- Regional plan for klima- og energi 2013
- Regional plan for samfunnssikkerhet og beredskap 2014
- Fylkesdelplan for varehandel 2004 (Revideres til regional plan for attraktive byer og tettsteder i Oppland 2015-)
- Regionale planer for vannforvaltning (Vest-Viken) (Under arbeid)
- Jordvernstrategi for Oppland (2007)
- Retningslinjer for areal og ressursbruk for Oppland (FP 2005-08)

11.2 Arealstrategi for Hadeland

Utviklingen på Hadeland skal ta utgangspunkt i Hadelands fortrinn: Beliggenhet nær Oslo, kulturlandskap med rik historie, kvaliteter langs Randsfjorden og øvrige vassdrag, Marka og friluftsområder, tettsteder med variert næringsliv og attraksjoner. Utvikling av tettsteder med mer urbane kvaliteter og mer variert boligtilbud er viktige satsinger.

Samarbeid

- Ved rullering av de kommunale planstrategiene skal det utarbeides et felles avsnitt som gir føringer for videre felles overordnet planlegging, slik at arbeidet med kommuneplanenes arealdel kan koordineres og samkjøres.
- Regionens arealbehov skal avstemmes på tvers av kommunegrensene. Målsettingen er rett virksomhet på rett plass.
- Fylkeskommunen og regionale statlige aktører skal medvirke aktivt sammen med kommunene.
- Medvirkning og innflytelse fra innbyggere, aktuelle grupper og interessenter skal sikres.

11.2.1 Gjennomgående perspektiv

Utviklingsstrategi og arealbruk skal bygge på plan- og bygningslovens formålsparagraf og sikre åpenhet, medvirkning og bærekraftige løsninger. Særlig oppmerksomhet er knyttet til ivaretagelse av barn- og unges interesser, tiltak som styrker folkehelsen, klima-/energivennlige løsninger, universell utforming og ivaretagelse av samfunnssikkerhet og beredskap.

Barn og unge

- Planleggingen skal sikre et godt og trygt oppvekstmiljø tilpasset barn- og unges utfoldelse.
- Kommunenes særskilte ordning for å sikre barn og unges interesser i arealplanleggingen skal ivaretas.

Universell utforming

- Boliger, uteområder, kommunesentre og kollektivknutepunkter må planlegges, bygges ut og videreutvikles med høye krav til universelt utformede løsninger.
- Kommunene, fylkeskommunen og andre offentlige aktører skal være forbilde på implementering av universell utforming i egne bygg og tjenester.
- Lokalisering av ulike funksjoner skal sees i sammenheng slik at ferdsel og atkomst blir enklest mulig.

Folkehelse

- Arealplanleggingen skal gi befolkningen god tilgang til friluftsområder fra boligområdene, god kollektivtilgang og utvikling av bomiljøer med varierte boligstørrelser, universell utforming og trygge omgivelser.

Klima og energi

- Tiltak og virkemidler for å redusere utslipp av klimagasser og sikre mer effektiv energibruk og miljøvennlig energiomlegging prioriteres. (jfr. kommunale klima- og energiplaner).

- CO2-utslippene skal reduseres ved hjelp av god areal- og transportplanlegging.
- Det skal legges til rette for satsing på bioenergi og annen fornybar energi.

Samfunnssikkerhet og beredskap

- Risiko og sårbarhet skal vurderes i all planlegging, og det skal gjøres vurderinger i forhold til nye og endrede utfordringsbilder.

11.2.2 Tettsteder

Særpreg

- Stedenes særpreg skal ivaretas, og utviklingen skal bygge opp rundt stedets historiske og kulturelle identitet.
- Tettstedsanalyse, eller annet relevant plandokument, må utarbeides og legges til grunn for utbygging i tettsteder og lokale utviklingsområder.
- Nye bygg skal ta hensyn til tettstedets egenart. Visuelle hensyn må også vektlegges ved utvikling av næringsbygg.

Fortetting med kvalitet

- Boligbygging og fortetting må prioriteres innenfor avklarte byggeområder i prioriterte tettsteder.
- Nye områder, i randsonen til tettstedene, tas ikke i bruk før fortetting er gjennomført.
- Muligheten for god adkomst for gående, syklende og bruk av kollektiv transport skal tillegges vekt ved videre utbygging.
- Kontorarbeidsplasser, offentlig tjenesteproduksjon, andre arbeidsintensive virksomheter og varehandel, må legges sentrumsnært, fortrinnsvis med gangavstand mellom funksjonene. Arealeffektive parkeringsløsninger skal vektlegges og felles parkeringspolitikk utarbeides.
- Handel og funksjoner som genererer aktivitet må prioriteres i første etasje i sentrum.
- Bygninger skal plasseres slik at det skapes gode felles uterom, møteplasser og gatemiljø, med tilgjengelighet for alle og god tilgang til friluftsområder.
- Ved alle nybygg og rehabilitering skal universell utforming legges til grunn.

Boligbygging

- Boligområder bør utvikles i gangavstand til sentrum og trafikknutepunkter.
- Sentrumsnære boligområder skal bygges ut med høy arealutnyttning og varierte boligtyper tilgjengelig for alle.
- I tilknytning til alle boligområder skal det være uteområder som er attraktive og store nok til lek og opphold.
- Kommunene bør prioritere rekkefølge på områder som skal bygges ut.
- Uregulerte områder som er avsatt til boligformål i gjeldende kommuneplaner og hvor utbygging ikke er i samsvar med nasjonale forventninger om bla redusert transportbehov og jordvern må vurderes på nytt ved revisjon av kommuneplanene.

Næringsområder

- Arbeidsplasser og næringsliv er viktige forutsetninger for en attraktiv tettsteds- og sentrumsutvikling, og bør i størst mulig grad lokaliseres sentrumsnært.
- For lokalisering av varehandel henvises det til Fylkesdelplan for varehandel (2004), og til pågående revisjon av planen « Regional plan for attraktive byer og tettsteder. 2015-)
- Næringer med lav arbeidsplassetetthet og stort arealbehov, eller virksomhet som medfører ulemper for miljøet, kan lokaliseres utenfor sentrum i forhold til regionens utviklingsakser og transportårer:
 - Nord-sør aksen – fra Gjøvikregionen, gjennom Hadeland mot Oslo.
 - Øst-vest aksen – fra Gardermoen mot Hønefoss.

11.2.3 Blågrønn struktur

Generelt

- Arealforvaltningen skal ivareta Hadelands rike kulturlandskap med jord- og skogbruksarealer, Randsfjorden og vassdragene, Marka, Fjorda og andre friområder, Kongeveg, pilegrimsled, turveier og de grønne arealene i tettstedene og boligområdene som utgjør den blågrønne strukturen og som er en viktig del av regionens grunnlag, kvalitet og historie.

Kulturlandskap

- Verdifulle kulturlandskap, kulturmiljøer og kulturminner skal ivaretas og sikres i kommuneplanene .
- Hensynet til dyrkamark skal vektlegges sterkt i utbyggingsaker, jfr. Jordvernstrategi for Oppland (2007) og Landbruksplan for Hadeland.
- Regionens levende bygder og hovedtrekkene i regionens spredte bosetting skal ivaretas.

Grønnstruktur

- Grønnstruktur som forbinder bebygde områder med natur- og friluftsområder omkring tettstedene skal opprettholdes og videreutvikles og sikres i kommuneplanene.
- I overgangssonen mellom tettsteder/utbyggingsområder og tilstøtende landbruksarealer, bør det ikke tillates utbygging som kan redusere kvaliteter i grønnstrukturen.
- Alle utbyggingssaker i tettbygd strøk skal utrede forhold knyttet til biologisk mangfold, landskap, allmenhetens friluftsliv og nærmiljøkvaliteter og vise gode løsninger for ivaretagelse av disse.

Vann- og vassdrag

- Vassdragets biologiske, estetiske og rekreasjonsmessige verdi må i størst mulig grad ivaretas og sikres i kommuneplanene.
- For å sikre allmenhetens adgang til strandsonen bør kommuneplanene fastsette byggeforbud langs vassdrag i LNF-områdene, fortrinnsvis for 100-metersbeltet, jfr. pbl § 11-11 nr. 5.
- Ved nye tiltak langs vann og vassdrag skal det legges vekt på tilgjengelighet for alle og tiltak som fremmer det allmenne friluftslivet.

- Vegetasjonskledte kantsoner langs vann og vassdrag skal sikres for å bevare naturmangfoldet, landskapsverdier, og for å forebygge flom og erosjon.
- I byggeområder skal det legges vekt på lokal overvannshåndtering. Vannet bør utnyttes som positiv ressurs for miljøet.

11.2.4 Samferdsel

Generelt

- Utbyggingsmønsteret på Hadeland skal ta utgangspunkt i en infrastruktur med raske, skinnegående kollektivmidler med stor kapasitet samt et godt vegsystem med god fremkommelighet for kollektivtrafikken.
- Planleggingen skal fremme miljøvennlige løsninger, universell utforming og minst mulig avhengighet av biltransport.
- Kommunene har sluttet seg til Samordnet areal- og transportstrategi for Osloregionen. Overordnede mål og strategier derfra legges til grunn for planleggingen.

Gang- og sykkelveger

- Tilrettelegging for gående og syklende skal ha et særskilt fokus og prioriteres i planleggingen.
- Gjennomgående gang- og sykkelvegnett skal planlegges langs hovedvegene for å knytte sammen tettsteder og boligområder.

Kollektivknutepunkt

- Kollektivknutepunkt skal utvikles sentralt i tettstedene med god tilgjengelighet for overgang mellom ulike transport midler.
- Parkeringsplass for pendlere skal etableres i tilknytning til stasjoner/knutepunkter.

Parkering

- Parkeringsplasser og biltilgjengelighet skal sees i forhold til utvikling av et godt og trivelig sentrumsmiljø.
- Parkeringsareal i sentrum bør reduseres og prioriteres for korttidsparkering, mens det tilrettelegges for langtidsparkering/arbeidsplassparkering i randsonen av tettstedet.



12. Handlingsprogram

12.1 Tiltak: En del av Osloregionen i Oppland

	SAMARBEIDSPARTNERE	TID	KOSTNAD
<p>Hadeland – nært og naturlig Videreføring av prosjekt med formål om at «Hadeland blir den mest attraktive tilflyttings- og etablererregion på Østlandet» Dynamisk gjennomføring – dvs. årlig vurdering av prosjektplanen. Formålet nås gjennom kompetansebygging og utvikling av nettverk, bl.a. gjennom OFKs prosjekt Oppland +. Hovedstrategien er å realisere formålet gjennom å spille andre gode.</p>	<p>Regionrådet Kommunene Oppland fylkeskommune Oppland + Senterforeninger Næringsforeninger Næringshage Andre lag og foreninger. Ildsjeler</p>	2015 - 18	Partnerskapsmidler (Ca.1 mill. pr. år)
<p>Aktiv deltaker i Osloregionen. Regionrådet og kommunene forplikter seg til å spille en aktiv rolle i Osloregionen og aktuelle samarbeidsorgan som bli opprettet. Gjennom dette vil regionen få innflytelse og utvikle nettverk som vil være verdifull for Hadeland</p>	<p>Regionrådet Kommunene</p>	2015 - 18	Interne ressurser

12.2 Tiltak: Våre fortrinn

	SAMARBEIDSPARTNERE	TID	KOSTNAD
<p>Randsfjorden – et fortrinn for Hadeland Utviklingsarbeid som bidrar til opplevelse og næringsutvikling. Prosjekt med utgangspunkt i pågående arbeid og NIBR-rapporten «Hadelandregionens fortrinn</p>	<p>Randsfjordforbundet Randsfjorden grunneierfor. Kommunene langs fjorden Randsfjordmuseene Oppland fylkeskommune Reiselivet Båtforeninger Andre aktuelle lag/foreninger</p>	2015 -	Partnerskapsmidler Annen prosjektfinansiering
<p>Historia – et fortrinn for Hadeland Hvordan kan attraksjonene våre gjøres kjent og bidra til identitet, kunnskap og gode opplevelser. Utviklingsarbeid med utgangspunkt i det engasjementet som kom fram i planprosessen, dokumentert i NIBR-rapport.</p>	<p>Randsfjordmuseene Historielagene Kommunene Regionrådet Reiselivet Oppland fylkeskommune</p>	2015 -	Partnerskapsmidler Annen mulig finansiering

12.3 Tiltak: Bo-perspektivet

	SAMARBEIDSPARTNERE	TID	KOSTNAD
Aktiv boligpolitikk Temadag: Hvordan nå kommunenes befolkningsmål? Felles seminar m/presentasjon og drøfting av de gode eksemplene. Avklare ulikt utgangspunkt. Hva er drivkrefter, behov og muligheter.	Regionrådet Hadeland – nært og naturlig Kommunene Oppland fylkeskommunen Husbanken Grunneiere Utbyggere	2015 – 18	Partnerskapsmidler

12.4 Tiltak: Tettstedsutvikling

	SAMARBEIDSPARTNERE	TID	KOSTNAD
Det gode tettsted «med tilstrekkelig servicenivå og befolkningsgrunnlaglevende – bygd på lokal egenart, med levende kjerner og redusert transportbehov». - Hvordan utvikler vi disse på Hadeland? - Koblet til særpreg, estetikk og komplimentere muligheter. - Informasjon om de gode eksemplene. - Utviklingsarbeid sammen med nasjonalt kompetansemiljø? <ul style="list-style-type: none"> • Skape felles opplevelse og felles plattform for videre arbeid. 	Regionrådet Hadeland – nært og naturlig Kommunene Oppland fylkeskommunen Senterforeninger Næringsdrivende Grunneiere Utbyggere Statens Vegvesen Fylkesmannen i Oppland	2015 – 18	Partnerskapsmidler
Utviklingsplaner for de regionale tettstedene og lokale utviklingsområder? (Gran, Nesbakken, Harestua, Brandbu og Roa) <ul style="list-style-type: none"> • Avklare behov for videre planarbeid. • Hvordan få utløst potensialet i planarbeid som allerede er gjennomført? 	Kommunene Oppland fylkeskommunen Regionrådet Hadeland – nært og naturlig Andre?	2015 – 18	

12.5 Tiltak: Kompetanse

	SAMARBEIDSPARTNERE	TID	KOSTNAD
Kompetansehevede tiltak for ansatte i grunnskolen. Kommunalt samarbeid om kompetanseheving for ansatte i grunnskolen fortsetter.	Kommunene Fylkesmannen i Oppland	2015 - 18	
Utviklingsstrategi - Hadeland videregående skole En strategi som viser hvordan en	Hadeland vgs Fylkeskommune Regionrådet		

	SAMARBEIDSPARTNERE	TID	KOSTNAD
utvikler et robust skoletilbud på Hadeland, dimensjonert framtidig elevtall, tilpasset lokalt næringsliv og behovet for arbeidskraft i Osloregionen.	Kommunene Næringslivet Regionalt kompetanseforum		
Styrke samarbeidet mellom Hadeland vgs. og næringslivet. Prosjekt for å videreutvikle nettverk og samhandling mellom skolen og næringslivet	Hadeland vgs. Regionrådet Aktuelle opplæringskontor Karrieresenteret Regionalt kompetanseforum Hadelandshagen Næringsforeninger Bransjeorganisasjoner kommuner/fylkeskommune	2015 - 18	Partnerskapsmidler (Ca. 200 000 pr. år)
Karrieresenteret Opus Hadeland. Videreutvikle samarbeidet med sikte på utvikling av forutsigbare høyskoletilbud.	Karrieresenteret Opus Hadeland Kommunene Regionrådet Regionalt kompetanseforum Fylkeskommunene Næringslivet Høyskolene	2015 - 18	Partnerskapsmidler (Ca.250 000 pr år)

12.6 Tiltak: Næringsutvikling - arbeidsplasser

	SAMARBEIDSPARTNERE	TID	KOSTNAD
Felles næringsplan for Gran og Lunner Vurdere å benytte ABC-prinsippet (klassifisering ut fra tilgjengelighet) som analysegrunnlag.	Gran/Lunner kommunene Næringslivet Hadelandshagen Eksternt kompetansemiljø Oppland fylkeskommunen Innovasjon Norge	2015 – 18	Del av ordinært planarbeid.
God og robust organisering av reiselivet nord for Oslo. Bidra i utviklingen av en robust reiselivsorganisering, i tråd med Regjeringens strateg. Øvre Romerike / Gardermoen bør inngå i den framtidige organiseringen.	Etablert reiselivsorgan Øvrig næringsliv Involverte kommunene Involverte regionråd Aktuelle fylkeskommuner	2015 – 18	Partnerskapsmidler til prosjekt som videreutvikler eksisterende samarbeid.
Fornybar energi – bioenergi. Utarbeide prosjekt som viser hvordan regionen kan utvikles til en kompetanseregion for produksjon og bruk av fornybar energi/bioenergi.	Regionrådet Eksternt kompetansemiljø Energigården Annet internt kompetansemiljø Fylkeskommunene	2015 - 18	Partnerskapsmidler

12.7 Kommunikasjon og transport

	SAMARBEIDSPARTNERE	TID	KOSTNAD
Gjøvikbanen – Kort sikt Aktiv innsats for å få timesavgang til Gjøvik og nytt togmateriell når ny transportkontrakt skal inngås. Innebærer: <ul style="list-style-type: none"> • Økt strømforsyning • Krysningsspor • Oppgradering av stasjoner • Nye tog 	Kommunene langs Gjøvikbanen - Stor-Oslo Nord Oppland fylkeskommunene - Jernbaneforum Gjøvikbanen Regionrådet Jernbaneverket NSB Gjøvikbanen	2015 – 18	
Gjøvikbanen – lang sikt Planavklaring (KVU) slik at utbygging av Gjøvikbanen innarbeides i NTP 2018 – 2027 med samme standard som IC-strekningene på Østlandet.	Oppland fylkeskommune - Jernbaneforum Gjøvikbanene Kommunene langs Gjøvikbanen - Stor-Oslo Nord Regionrådet Jernbaneverket	2015 – 17	
Rv 4 Aktiv innsats for å sikre kontinuerlig utbygging på Hadeland og nødvendig utbygging i Nittedal og Oslo.	Kommunene langs Rv 4 - Stor-Oslo Nord Oppland fylkeskommunen - Rv 4 Forum Statens vegvesen Regionrådet Akershus fylkeskommune Oslo kommune	2015 - 18	
E16 Aktiv innsats for å sikre utbygging av parsellen Eggemoen – Olum med ferdigstilling i 2018. Trafikksikring på strekningen Olum – Roa og videre utbygging i Ringerike.	Kommunene Statens vegvesen Oppland fylkeskommunen Buskerud fylkeskommune Regionrådet for Hadeland Rådet for Ringeriksregionen	2015 - 18	
Sammenhengende gang- og sykkelveinett. Utarbeide plan for utbygging av sammenhengende gang og sykkelvegnett som binder sammen tettsteder og boligområder i regionen	Statens vegvesen Oppland fylkeskommunen Kommunene Regionrådet	2015 - 18	
Bedre busstilbud ut/inn til Hadeland <ul style="list-style-type: none"> • Sikre flybusstilbudet og et bedre øst-vest tilbud. • Bedre busstilbud til Oslo – m/ timesavgang fra Brandbu • Taktsamarbeid som sikrer felles billettering. 	Oppland fylkeskommunen Kommunene Akershus fylkeskommune Kollektivtransportsekskapene (Opplandsbuss, Ruter, Brakar, NSB Gjøvikbanen) Regionrådet for Hadeland Rådet for Ringeriksregionen	2015 – 18	

12.8 Tiltak: Arealbruk

	SAMARBEIDSPARTNERE	TID	KOSTNAD
Felles avsnitt i kommunenes planstrategi. Målet er samordnet arealbruk som muliggjør planlagt vekst innenfor en bærekraftig ramme – Rett virksomhet på rett plass.	Kommunene Oppland fylkeskommunene Fylkesmannen i Oppland	2015 – 16	Del av ordinært planarbeid.



Forside: Hadeland videregående skole, Gran. Foto: Oppland fylkeskommune
Øvrige foto: Regionrådet for Hadeland



OPPLAND
fylkeskommune



VEDTEKTER FOR LANDBRUKETS FAGRÅD HADELAND

Vedtatt på stiftelsesmøtet 14.02.2013

§ 1 NAVN

Foreningen Landbrukets Fagråd Hadeland er en selveiende og frittstående juridisk person med upersonlig og begrenset ansvar for gjeld.

§ 2 FORMÅL

Foreningens formål er å styrke landbruket på Hadeland ved å nytte de totale rådgivningsressurser best mulig. Dette søkes oppnådd ved å sette i gang og samordne rådgivningstiltak, og koordinere rådgivere slik at rådgivningen blir best mulig.

§ 3 MEDLEMSKAP

Det er åpent medlemskap for enkeltprodusenter, organisasjoner og bedrifter, alle med tilknytning til landbruket på Hadeland. Det samme gjelder for de tre Hadelandskommunene. Opptak av medlemmer skjer etter søknad til styret.

§ 4 INNMELDING I FORENINGEN

Medlemmene betaler en innmeldingsavgift etter følgende skala:

Enkeltprodusenter	minimum 1	grunnbeløp
Organisasjoner	“ 5	grunnbeløp
Bedrifter	“ 10	grunnbeløp
Kommunene		grunnbeløp etter landbrukets betydning

Innmelding skjer ved innbetaling av det oppgitte antall grunnbeløp, hver pålydende kr. 50,-. Ved utmelding av foreningen tilfaller det innbetalte grunnbeløpet laget. Ved årsmøte representerer grunnbeløpet også stemmevektallet i saker der det stemmes med vektall.

§ 5 STYRE / DAGLIG LEDER

Foreningen ledes av et styre på fem medlemmer og skal ikke ha særskilt daglig leder. Fagrådets sekretær møter i styret med tale og forslagsrett. Årsmøtet velger leder fritt blant medlemmene.

Det velges to medlemmer fra gruppene enkeltprodusenter/organisasjoner og et medlem fra gruppen bedrifter. Kommunene oppnevner et medlem til styret. Alle styremedlemmer skal ha personlige varamedlemmer fra samme gruppe som de selv representerer.

Medlemmer til styret velges for 2 år, og varamedlemmer velges for 1 år. Leder velges for 1 år. Styret velger selv sin nestleder.

Styret sammenkalles til møte av lederen når han finner det nødvendig eller når to av styremedlemmene krever det. Styret er beslutningsdyktig når minst halve styret er til stede.

Styret fatter sine beslutninger med simpelt flertall, dersom ikke annet fremgår av vedtektene. Ved stemmelikhet skal styreleders stemme telle dobbelt.

Innenfor rammen av vedtektene og årsmøtets vedtak påligger det styret:

- lede foreningens virksomhet og ivareta foreningens formål innad og utad
- engasjere sekretær for foreningen
- til enhver tid holde foreningens medlemsliste ajour
- å føre foreningens regnskap og framlegge avsluttet og revidert årsregnskap
- nedsette nødvendige faggrupper

§ 6 DRIFT AV FORENINGEN

For å finansiere foreningens drift innkreves en medlemskontingent pr. grunnbeløp. Størrelsen på medlemskontingenten for kommende år bestemmes av årsmøtet.

§ 7 ÅRSMØTET

Årsmøtet er foreningens øverste myndighet og avholdes ordinært en gang årlig innen den 20. februar.

Årsmøtet er beslutningsdyktig uten hensyn til antall fremmøtte medlemmer. Årsmøtet fatter vedtak ved simpelt flertall, unntatt i de saker annet er fastsatt i disse vedtekter. Hvis det er stemmelikhet ved valg foretas ny avstemning blant de som har oppnådd likt antall stemmer. Ved fortsatt stemmelikhet avgjøres valget ved loddtrekning.

Hvert medlem har en stemme med mindre 5 medlemmer krever avstemming etter stemmevektall. I dette tilfellet stemmer hvert medlem med stemmetall tilsvarende sitt vekttall. Medlemmene har rett til å la seg representere på årsmøtet ved fullmektig, som må fremlegge skriftlig og datert fullmakt.

Forslag som ønskes behandlet på årsmøtet må sendes styret innen 1. januar.

Årsmøtet skal:

1. Godkjenne innkalling.
2. Godkjenne fullmakter.
3. Godkjenne saksliste.
4. Velge møteleder.
5. Velge to møtedeltagere som sammen med møteleder underskriver protokollen.
6. Godkjenne styrets beretning.
7. Godkjenne revidert regnskap og revisors beretning.
8. Disponere årets overskudd / dekking av årets underskudd.
9. Fastsette kontingentens størrelse for kommende år.
10. Velge :
 - a) Styreleder for ett år.
 - b) 2 styremedlemmer fra gruppe 1 og 2 (enkeltmedlemmer og organisasjoner/statlige virksomheter) for to år.
 - c) 1 styremedlem fra gruppe 3 (bedrifter) for to år.
 - d) Personlige varamedlemmer fra samme gruppe som styremedlemmene for ett år.
 - e) Revisor(er) for ett år.
 - f) Valgkomite bestående av 3 medlemmer, fra gruppene 1, 2 og 3, for tre år der en skiftes ut hvert år.
11. Behandle innkomne saker.

Det tilligger valgkomitéen å innstille på godtgjørelser til styret.

§ 8 INNKALLING TIL ÅRSMØTET

Innkalling skjer to uker før møtet avholdes, medfølgende sakspapirer, til medlemmene. Innkallingen skal uttrykkelig angi de saker som skal opp til behandling på årsmøtet.

Styret skal innkalle til ekstraordinært årsmøte når det finner det nødvendig, eller når det kreves av minst 10 medlemmer.

Innkalling til ekstraordinært årsmøte på medlemmers skriftlige begjæring skal utsendes senest 14 dager etter at kravet er kommet styret i hende.

Innkalling til ekstraordinært årsmøte skal skje med minst 14 dagers varsel.

§ 9 OPPHØR AV MEDLEMSKAP

Medlemmer som vil tre ut av laget ved årsskiftet, må gi skriftlig varsel til styret innen 1. juli året før.

Medlemskontingent som er bestemt på siste årsmøte før utmelding, må være betalt.

§ 10 ENDRING AV VEDTEKTER

Beslutning om endring av vedtekter fattes av årsmøtet. I innkalling til årsmøtet må det være angitt at vedtektene er foreslått forandret.

Til gyldig vedtak kreves tilslutning fra minst to tredjedeler så vel av de avgitte stemmer som de vekttall som er representert på årsmøtet.

Hvis årsmøtet ikke vedtar forslaget, kan dette behandles på nytt og eventuelt vedtas på første ordinære eller ekstraordinære årsmøte med 2/3 flertall av de vekttall som er representert på årsmøtene.

§ 11 OPPLØSNING AV FORENINGEN

Forslag om oppløsning av foreningen må vedtas på årsmøtet hvorpå oppløsning kan skje på ekstraordinært årsmøte. På begge møtene kreves det minst 2/3 flertall av den frammøtte andel vekttallsstemmer.

§ 12 OPPGJØR VED OPPLØSNING

Ved oppløsning av foreningen dekkes først all gjeld. Nettoformuen disponeres av Landbrukskontoret på Hadeland for bruk innenfor foreningens virkeområde.

§ 13 TVISTER

Oppstår tvister mellom foreningen og et medlem eller mellom medlemmene innbyrdes om fortolkning av disse vedtekter eller vedtak fattet i foreningen, søkes tvisten først løst i minnelighet mellom partene. Dersom det ikke fører fram, er partene henvist til å bruke de alminnelige domstoler.

ÅRSBERETNING 2018

LANDBRUKETS FAGRÅD HADELAND

Innhold:

1. Innledning/oppsummering
2. Medlemmer og andeler
3. Styrets sammensetning
4. Møtevirksomhet i styret m v
5. Beskrivelse av aktiviteter og tiltak
6. Økonomi

1. Innledning/oppsummering

Fagrådet har gjennomført rådgivningstiltak og vært initiativtaker for å få i gang samarbeid om oppgaver og utfordringer:

- Fagrådet har fulgt opp faggruppene, og skaffet nye medlemmer til de faggruppene hvor det var ønskelig med nye. Faggruppene har stått for fagmøter innenfor produksjonsområdene. Det har vært et nokså aktivt år på møte/kursfronten både når det gjelder møter/kurs i Fagrådets egen regi og møter/kurs i samarbeid med andre. Det er gjennomført 19 fagsamlinger/kurs/møter i regi av Fagrådet og samarbeidende instanser i 2018, og til sammen 573 personer har deltatt på disse samlingene.
- Fagrådet har arrangert en større landbrukskonferanse for Hadeland for andre gang, på Thorbjørnrud Hotel. Konferansen hadde tema «Den dyktige bonden», og omhandlet hvordan landbruket kan drive mer klima- og miljøvennlig, gjennom god agronomi. Konferansen dannet også opptakten til prosjektet «Den dyktige bonden», som er blitt igangsatt i 2019. Dette ble en fin konferanse med mange dyktige foredragsholdere og også en dag med muligheter for sosialt samvær for deltakerne. Her var alle aldersgrupper representert fra de helt unge - opp til de som er i pensjonsalderen.
- Landbrukets Fagråd ved styret, tok initiativ til at det ble arrangert et stort informasjonsmøte i slutten av juni ang. tørken i landbruket. Dette møtet ble et viktig møte både m.h.t. faglig informasjon og for å lette litt på frustrasjonen og bekymringene blant mange bønder lokalt.

- Fagrådet har tatt initiativ til og organisert et samarbeidsmøte mellom faglagene, Landbrukskontoret og Fagrådet hvert år. Dette er også et viktig forum for å skape samarbeid mellom landbruksnæringa og landbruksforvaltninga.
- Fagrådet har i 2018 stått som driver av flere mindre prosjekt. I tillegg til prosjektet «Tilsyn/overvåking og bruk av kadaverhund i forbindelse med rovdyrangrep» og prosjektet «Samarbeid mellom kadaversøkende og rovdyrsporende hunder», har Fagrådet kjørt prosjektet «Kompetansehevingstiltak til skadefellingslaget».

2. Medlemmer

Det er 32 medlemmer i Landbrukets Fagråd Hadeland fordelt på 568 innskutte grunnbeløp (tidligere andeler), jfr. vedlagte oversikt.

3. Styrets sammensetning

Foreningen skal i henhold til vedtektene § 5 ledes av et styre på 5 medlemmer:

- 2 medlemmer fra gruppe 1 og 2 - Enkeltprodusenter/Organisasjoner
- 1 medlem fra gruppe 3 - Bedrifter
- 1 medlem fra gruppe 4 - Kommunene
- Leder - Velges fritt blant gruppene.

I tillegg til styret kommer sekretær som møter i styret med tale og forslagsrett, men ikke stemmerett. Det er styret som i følge vedtektene engasjerer sekretær for Fagrådet.

Det er videreført avtale med Gran kommune om leie av 0,15 årsverk for år 2018, hvor SNS Hadeland har stått for betaling for ca 0,05 årsverk.

Gruppe	Medlemmer	Vara
Leder	Tormod Hval	
1 og 3	Trond M. Alm	Kari Sofie Asmyhr Østen, gruppe 3, Eirik Foss Almqvist, gruppe 2 Paul Hølje Hoff, gruppe 3 Trine Lise Olimb, gruppe 4
2	Hans Gunstad	
3	Jakob Ruud	
4	Pål-Arne Oulie	
Sekretær	Anne Okkenhaug Bentsen	

Trond M. Alm har vært nestleder for Fagrådet.

Ole Klæstad i Gran Regnskapskontor har ført regnskapet for Fagrådet i 2018.

4. Møtevirksomhet i styret, representasjon i andre styrer m.v.

Styret har holdt 3 styremøter og har behandlet i alt 19 saker.

Styret har vært med og kommet med innspill til utarbeidelse av utkast til Landbruksplan for Hadeland for 2018-22. Kjersti Andresen ved landbrukskontoret har ledet dette arbeidet og styrt diskusjonen av dette på styremøtet.

Fagrådsstyret tok opp til behandling at det burde gis noe rådgivning i forbindelse med sommertørken hvis den kom til å vare en stund. Dette resulterte i at det ble arrangert et stort informasjonsmøte om

tørkesituasjonen, i et samarbeid mellom Landbrukets Fagråd og NLR Innlandet, i slutten av juni. Her var temaene hvordan få en størst mulig fôrmengde i 2018 for storfe- og saueprodusenter, info om produksjonstilskudd og søknad om erstatning for avlingssvikt, og litt om slakteplanlegging. Dette ble et viktig møte for de ca 100 frammøtte deltakerne, og fikk roet ned mange bekymrede gardbrukere en smule.

Styret har jobbet med planer for planleggingsmøtet i Fagrådet, for faggruppene og medlemmene, som ble arrangert i oktober.

Fagrådsstyret har også tatt opp sak angående hvordan få større inntekter til Fagrådet, for å få økonomien vår til å gå i balanse. Det har i 2018 vært tatt kontakt med kommunene for å informere om at man ønsker å øke kommunenes antall grunnbeløp og derigjennom øke kontingentene til Fagrådet. Målet har vært at kontingentinntektene i hvert fall skulle dekke kostnader til innleie av sekretær til Fagrådet. Dette er et første skritt på veien til å få en økning av inntektene.

Fagrådets styre er også valgt til styre for Studieforbundet næring og samfunn Hadeland (SNS Hadeland), sammen med en representant som er valgt av SNS Hadelands årsmøte. Fagrådsstyret har drøftet framtida og økonomien for SNS Hadeland og forholdet mellom SNS og Landbrukets Fagråd.

Når det gjelder aktiviteter og saker som styret har tatt opp og arbeidet med, er de nærmere omtalt under pkt. 5.

5. Beskrivelse av aktiviteter og tiltak

5.1 Faglige møter i regi av faggruppene

Faggruppe storfe

8. februar	Fagmøte storfe Fjøsbesøk hos Trond Henriksen, Jevnaker. Fagmøte m. tema: Kjøttfe på skogsbeite. Sted: Lunner rådhus.	Innleder: Morten Tofastrud, Høgskolen I Innlandet	44 deltakere
------------	---	--	--------------

Faggruppe sau (3 arrangement og 102 deltakere)

18.januar	Fagmøte sau Fjøsbesøk hos Iver ulven, Grindvoll. Fagmøte m. tema: Minikurs om GPS-bruk, og om Sauekontrollen Sted: Skogglimt, Grindvoll.	Innledere: Jon Peter Bergsrud, SNO. m.fl.	11 deltakere
7. februar	Fagmøte sau Oppsummering etter ulvesommeren 2017. Om beredskapsplaner framover. Sted: Bergslia Gjestestuer.	Innledere: Kjersti Andresen, Landbrukskontoret; Kjetil Ulset, Gran Saubeitelag; Jon Petter Bergsrud, SNO; Kjell Bakken, det kommunale fellingslag; Pål Kjørstad, Oppland Sau og Geit.	66 deltakere
8.mars	Fagmøte sau Parasittbehandling og tiltak mot redusert lammetap. Sted: Lunner rådhus.	Innleder: Veterinær fra Helsetjenesten for sau.	25 deltakere

Faggruppe planteproduksjon

(2 møter og 42 deltakere)

14. februar	Fagmøte korn. Ombygging av driftsbygning vedr. kornhåndtering og lagring. Klimasmart kornproduksjon og driftsledelse. Sted: Gran rådhus	Innledere: Einar Dobloug og Erik Aaberg, NLR Innlandet.	35 deltakere
7. mars	Fagmøte potet. Tema: Potetøkonomi. Sted: Gran rådhus	Innleder: Ole Morten Nyberg, potetprodusent på Rena, jobber i Norgro.	7 deltakere

Faggruppe Ung

(2 møter og 29 deltakere)

23. februar	Studietur til Felleskjøpets kraftførfabrikk på Kambo.	Busstur	14 deltakere
23. november	Gardsbesøk og pubkveld for unge i landbruket. Gardsbesøk hos Aud Karin og Øystein Linstad Heggen (ammeku). Pubkveld og quiz på Sandbeck Pub.		15 deltakere

Faggruppe skog / Kontaktutvalget for skogbruk på Hadeland 2018

Dato	Tema	Deltakere	Arrangør
26. juni	Skogdag, pådriverprosjektet, med Tim Wenski hos Hans Gunstad. Skogeierlaget ordnet med mat og drikke.	50	Kontaktutv./ skogeierlaget

5.2 Rapport fra faggruppe mat

Faggruppe mat har hatt et planleggingsmøte i januar 2018. Det ble ikke arrangert egne møter / arrangement i regi av faggruppa i 2018. Dette har nok sin årsak i at det har vært mangel på kapasitet fra gruppa og koordinator.

Koordinator for gruppa i 2018, Gro Vestues, sluttet ved Landbrukskontoret i desember 2018, og denne rapporten fra matgruppa er derfor forholdsvis kort, fordi koordinatoren sjøl ikke har skrevet denne.

Det ble imidlertid sendt ut et invitasjonsbrev fra koordinator Gro Vestues ved Landbrukskontoret til de ulike eksisterende lokalmatprodusentene på Hadeland i mai, hvor de kunne gi tilbakemelding på om de var interessert i å delta på ulike arrangement i 2018. Dette var arrangement som Operafestival i juni, Damene på gården – på Sysselgården - i september, Potetfestivalen i Gran i september, «Midt i matfatet» på Hamar i september og Julemarked på museet i november.

Det skal ansettes en ny konsulent ved Landbrukskontoret i 2019, som skal overta jobben etter Gro Vestues, og denne skal bl.a. jobbe med næringsutvikling innen lokalmat.

5.3 Prosjekter ang. beitetilsyn og ettersøksarbeid med hund (prosjekt under faggruppe sau)

Søknader om midler til forebyggende tiltak mot rovviltskader (FKT-midler)

På bakgrunn av tidligere års gode erfaringer har LFH søkt om midler til to tiltak i 2018.

- Tilskudd til utvidet tilsyn med kadaverhunder, inkl. bruk av kadaverhund ved akutte rovviltskader
- Midler til kompetanseheving og trening i det interkommunale skadefellingslaget for Hadeland.

Det ble innvilget 70 000 kroner til bruk av kadaverhunder. Det ble laget tidsbegrensede arbeidsavtaler med tre hundeevipasjer. Disse er Turid Hovland, Hans Kristian Kristiansen og Anne-Kari Tøien. Disse tre ekvipasjene sto i utgangspunktet til disposisjon for beitelagene på Hadeland. Slik situasjonen ble i Nordmarka i sommer med ulveangrep både i Oppland og Buskerud, ble det gjort en avtale om at saueiere i Ringerike /Hole Beitelag også kunne benytte «våre» ekvipasjer, mot at FM i Buskerud dekket kostnadene til dette arbeidet.

Hundeevipasjene har gjort en fantastisk jobb! Til sammen har de vært ute 360 timer og kjørt 4019 km. Fagrådet har utbetalt totalt kr 104 532 til hundeførerne og har kr 8000 for å administrere arbeidet. Kr 70 444 ble refundert av FM i Oppland og kr 42 089 ble refundert av FM i Buskerud.

Lunner og Jevnaker Saubeitelag hadde en tapsprosent 7,84 % i 2018, noe som er det høyeste tallet for beitelag i Oppland i fjor. Det er anslått av ulven i Nordmarka i sommer har medført et tap på ca 470 dyr (mest lam) både i Oppland og Buskerud.

Det ble innvilget kr 39 000 i tilskudd til kompetansehevingstiltak til skadefellingslaget, herunder innkjøp av digitale jaktradioer. Pengene ble brukt til innkjøp av jaktradioer, springssystem for hund og til en samling for skadefellingslaget.

I tillegg er prosjektet «Effektivisering av samarbeid mellom kadaversøkende og rovdyrsporende hunder» ferdigstilt i 2018. I dette prosjektet har en sett på hvordan en kan få til et bedre samarbeid mellom hundeførere (både sporende hunder og kadaverhunder) og alle øvrige involverte i akutte rovdyrskade-situasjoner.

5.4 Andre møter og arrangement i regi av Fagrådet

Felles møte/arrangement for hele landbruket el. for faggrupper og medlemmer. (4 møter og 139 deltakere)

27. januar	Landbrukskonferanse for Hadeland, «Den dyktige bonden». Temaer: Ulike temaer innen hvordan drive mer klima- og miljøvennlig i landbruket mm. Sted: Thorbjørnrud Hotel.	Innledere: Bjørn Gimming, Norges Bondelag; Øystein Haugerud, FM i Buskerud; Anne Øgaard, NIBIO; Marthe Bogstad, mjølkebonde; Harald Volden, Tine; Frode Fallet, mjølkebonde; Ingeborg Grimsrud, sykepleier i psykisk helse.	70 deltakere
19. februar	Årsmøte i Landbrukets Fagråd Hadeland Sted: Vekstra Hadeland Regnskap, Gran sentrum.		16 deltakere

24. okt.	Planleggingsmøte i Landbrukets Fagråd. Presentasjon av <i>prosjektet Den dyktige bonden</i> v. Gro Vestues, Landbrukskontoret; <i>Klimatiltak i jordbruket – tilpasning og utslippskutt</i> v. Johanne Sæther Hauge, Norges Bondelag; gruppearbeid med bl.a. faggruppene ang. planer for faglig aktivitet. Sted: Gran rådhus.		22 deltakere
5. desember	Temamøte: Samlivet på gården. Foredrag om <i>Å leve med en bonde</i> . Om trekantforholdet mellom gården og paret, og om hvor viktig det er å involvere partner og at partner involverer seg. Sted: Kantina, Gran rådhus.	Innleder: Karin Hovde, Kvinneuniversitetet Nord	31 deltakere



Fra landbrukskonferansen «Den dyktige bonden» på Thorbjørnrud 27. januar

Samarbeidsarrangement med andre (4 møter og 142 deltakere)

19. mars	Fagmøte for storfe og sau. Tema: Ensilering og mineralnæring. Samarbeid med Felleskjøpet. Sted: Gran rådhus	Innledere: Nils Arve Frøisland og Jan Håvard Kingsrød, Felleskjøpet.	30 deltakere
12. april	Samarbeidsmøte for bondelagene, Bonde- og småbrukarlaget, Viken Skog Hadeland, Landbrukskontoret og Fagrådet. Diverse informasjon og muligheter til å få svar på spørsmål. Sted: Gran rådhus.		8 deltakere

28. juni	Fagmøte om avlingssvikt og førsituasjon storfe/sau sesongen 2018. Samarbeid m. NLR Innlandet. Sted: Gran rådhus	Innledere: Øyulf Guttormsen, Landbrukskontoret; Oddbjørn Kval-Engstad, NLR Innlandet og Trond M. Alm, Nortura	100 deltakere
8.november	Fagtur til Ås. Tema: Fangdammer og andre vannmiljøtiltak. Samarbeid med Landbrukskontoret for Hadeland.		4 deltakere

Kurs / møter i regi av SNS Hadeland , Fagrådet (2 kurs og 25 deltakere)

17/1 og 24/1	Fornyingskurs autorisasjon plantevernmidler. Sted: Gran rådhus	Lærere: Torkil Skøien Johannessen; Jens Chr. Lied, NLR Innlandet; og Hans Bjørnli, Felleskjøpet Agri.	15 deltakere
17/10 og 19/11	Kurs i praktisk HMS-arbeid for landbruket. Sted: Gran rådhus.	Lærer: Jens Christian Lied, NLR Innlandet.	10 deltakere

Totalt antall deltakere som har deltatt på Fagrådets egne arrangement / eller arrangement i samarbeid med andre i 2018 er på 573 deltakere.

5.5 Andre tiltak/aktiviteter:

Informasjonsopplegg for nye gårdbrukere

Fagrådet står årlig for utsendelse av et info-hefte til alle nye gårdbrukere, d.v.s. de som har kjøpt eller overtatt gård siste året, eller de som er nye søkere av produksjonstilskudd.

Landbrukets Møte- og kurskalender for Hadeland

Denne kalenderen, som er opprettet av Fagrådet, ligger inne på Gran kommunes hjemmesider www.gran.kommune.no, under Tjenester -> Landbruk, miljø og næring -> Møte- og kurskalender. Landbrukskontoret står for redigeringa av kalenderen, men er *stadig avhengig av at div. organisasjoner og bedrifter melder inn sine møter til landbrukskontoret.*

6. Økonomi.

Det meste av Fagrådets egne inntekter går til finansiering av sekretærordningen. Fagrådets daglige drift blir finansiert delvis gjennom medlemskontingenten, mens mesteparten av faglige møter og aktiviteter blir delvis finansiert gjennom deltakeravgift og tilskudd fra RULL-midler evt. andre enkelt-tilskudd.

Også i år har det vært gjort en stor arbeidsinnsats av bl.a. medlemmer i faggruppene for å holde aktivitetene i gang og begrense kostnadene for Fagrådet.

Vedlegg:

- Oversikt over medlemmer i faggrupper
- Medlemmer i Fagrådet

**FAGGRUPPER I LANDBRUKETS FAGRÅD HADELAND PR.
FEBRUAR 2019**

Navn	Rolle	Adresse	Postadresse
Faggruppe Storfe:			
Jan Egil Gulden	Koordinator	Vennolumsvn. 23	2750 Gran
Elisabeth Kluftun (Nortura)		P.b. 360, Økern	0513 OSLO
Jon Tøfte			2770 Jaren
Kari Sofie Asmyhr Østen (Tine)			2770 Jaren
Faggruppe Sau:			
Sondre Imsgard (Sau og Geit)	Koordinator		3520 Jevnaker
Trond Alm (Nortura)		Brynsåsvn. 15	2770 Jaren
Jan Briskeby		Raastadvegen 29	2730 Lunner
Faggruppe Planteproduksj.			
Anders Skari	Koordinator	Aschimlinna 199	2760 Brandbu
Torkil Johannessen		Haakenstadlinna	2740 Roa
Erik Aaberg	NLR Innlandet	Silogata	2850 Lena
Gudbrand Grinaker Hoff			2760 Brandbu
Hans Anders Velo			3520 Jevnaker
Faggruppe Ung			
Margrethe Espen	Koordinator		1430 Ås
Eirik Foss Almqvist			2740 Roa
Mari Hammerud			2730 Lunner
Lars Wøien Alhaug			2730 Lunner
Lars Martin Hval			3520 Jevnaker
Faggruppe Mat			
Ubesatt pr. tiden	Koordinator	Landbrukskontoret	2770 Jaren
Kari Tingelstad			2770 Jaren
Laila Nordbø Jenssen			2730 Lunner
Mari Sangnæs			2760 Brandbu
Olav Lie-Nilsen			3520 Jevnaker
Kjersti Andresen		Landbrukskontoret	2770 Jaren
Kristin Swärd			2760 Brandbu
Økonomigruppa:			
Gudbrand Tingelstad	Koordinator	Vekstra Hadeland Regnskap, Pb 26	2711 Gran
Kjell Østen		Gran regnskapskontor	2750 Gran
Pål-Arne Oulie		Oslolinna 426	2750 Gran
Trond Holt		Sollivn. 7	2740 Roa

Kontaktutvalget for skogbruk på Hadeland /faggruppe skog			
Helge Midttun	Koordinator	Landbrukskontoret	
Jon-Gerhard Johansen	Koordinator	Landbrukskontoret	
Per Frøislie		Viken Skog Hadeland	
Anders Bratvold		Viken Skog Hadeland	
Kjel J. Kvamme		Viken Skog	
Endre Granum		Nortømmer	
Geir Sandberg		SB skog	
Lars Olav Jensen		Brandbu og Tingelstad Almenning	
Kasper Andresen		Brandbu og Tingelstad Almenning	
Knut Narvestad		Gran Almenning	
Harald Kvam		Gran Almenning	
Johnny Gangsø		Lunner Almenning	
Amund Wøien		Lunner Almenning	
Tormod Hval		Jevnaker Almenning	
Knut Nilsen		Tømmertransportør	
Finn Hoel		Gran Tre, sagbruk	



Oversikt over medlemmer i Landbrukets Fagråd Hadeland februar 2019:

	Innskudd grunnbeløp å kr. 50,-	Totalt innskudd kr.
Gruppe 1 - Enkeltprodusenter		
Iver Knarud	1	50,-
Anders Ensrud	1	50,-
Trond Alm	1	50,-
Gruppe 2 - Organisasjoner		
Norsk Landbruksrådgiving Oppland	10	500,-
Brandbu Bondelag	10	500,-
Gran Bondelag	10	500,-
Jevnaker Bondelag	5	250,-
Lunner Bondelag	10	500,-
Hadeland Bonde- og Småbrukarlag	5	250,-
Viken Skog, Hadeland Skogeierområde	20	1000,-
Landbrukstjenester Hadeland-Toten SA	5	250,-
Hadeland Sau og Geit	5	250,-
Norsvin Hadeland	5	250,-
Studieforbundet næring og samfunn Hadeland	5	250,-
Gruppe 3 - Bedrifter		
Vekstra Hadeland Regnskap AS	20	1000,-
Gran Regnskapskontor SA	10	500,-
Fokus Økonomi AS	10	500,-
Brandbu og Tingelstad Almenning	20	1000,-
Gran Almenning	10	500,-
Lunner Almenning	20	1000,-
Tine SA	30	1500,-
Nortura SA	30	1500,-
Felleskjøpet Agri SA, avd. Hadeland	30	1500,-
Strand Unikorn AS	30	1500,-
Landbruk og Verktøy AS	10	500,-
Hadeland Maskin AS	10	500,-
Sparebank 1 Ringerike Hadeland	20	1000,-
Hadeland Gjensidige Brannkasse	15	750,-
Energigården – senter for bioenergi AS	10	500,-
Gruppe 4 - Kommunene		
Gran kommune	120	6000,-
Lunner kommune	50	2500,-
Jevnaker kommune	30	1500,-
Totalt innskudd	568 grunnbeløp	Kr. 28. 900,-



Til nye og gamle medlemskommuner og
-fylkeskommuner i Osloregionen

Deres ref:	Vår ref:	Saksbehandler:	Dato: 10.10.2019
	201700557-57	Øyvind Sâtvedt oyvind.satvedt@osloregionen.no	Arkivkode: 014

OPPNEVNING AV NYE MEDLEMMER TIL STYRET I SAMARBEIDSALLIANSEN OSLOREGIONEN

Styret i Osloregionen behandlet den 17. september **sak 40/19 Sammensetning av styret i Osloregionen fra og med desember 2019**. Samlet saksfremstilling er vedlagt dette brevet.

Fra desember 2019 vil styret i Osloregionen bestå av representanter for Viken fylkeskommune, Innlandet fylkeskommune, Oslo kommune, Regionrådet for Hadeland, Follorådet, Samarbeidsrådet for Nedre Romerike, Gardermoregionen, Indre Østfold regionråd, Mosseregionen, Drammensregionen, Nedre Glomma Regionråd/Haldenregionen, Ringeriksregionen, Vestfoldkommuner, Kongsvingerregionen, Midt-Buskerud, Kongsbergregionen, Hamarregionen, Gjøvikregionen, samt Asker/Bærum. I styrets vedtak er det tatt forbehold om vedtak om å slå sammen Haldenregionen og Nedre Glomma regionråd. Hvis dette ikke skjer, vil hvert av regionrådene møte med hver sine representanter.

Vi ber fylkeskommunene, regionrådene og kommunene som er medlemmer i Osloregionen om å legge til rette for at medlemmer til styret i Osloregionen blir oppnevnt før neste møte, 3. desember 2019. Navn på styremedlem med vara kan sendes til oyvind.satvedt@osloregionen.no Osloregionens vedtekter er også vedlagt dette brevet.

Eventuelle spørsmål kan rettes til samme epostadresse som over.

Med hilsen

Øyvind Såtvedt
Direktør
Sekretariatet for Osloregionen

Godkjent elektronisk

Vedlegg: 1. Samlet saksframstilling Sak 40-19 Sammensetning av styret i Osloregionen fra og med desember 2019.docx
2. Osloregionens vedtekter - endret 20160531.doc

Vedtekter for Osloregionen

Utarbeidet av Arbeidsutvalget for Osloregionen 26.8.2004

Godkjent på stiftelsesmøtet for Osloregionen 17.12.2004

Endret i Samarbeidsrådet for Osloregionen 30.5.2006

Endret i Samarbeidsrådet for Osloregionen 31.5.2016

Osloregionen

Vedtekter

1 Grunnlag

1-1 Navn

Sammenslutningens navn er Osloregionen.

1-2 Formål

Sammenslutningens formål er å initiere, utvikle og støtte samarbeidstiltak som styrker Osloregionens posisjon som en konkurransedyktig og bærekraftig region i Europa.

Samarbeidet i regionen skal særlig rettes inn mot utforming av strategier og igangsetting av samarbeidsprosesser på områder hvor samordning av deltakernes innsats vil være viktig.

2 Medlemskap

2-1 Generelt

Som medlem i Osloregionen kan opptas kommuner og fylkeskommuner på Østlandet. Grunnlag for å søke medlemskap er erkjennelse av tilhørighet til de felles bolig- arbeidsmarkeder av byer og bysamfunn som har Oslo som sitt naturlige sentrum.

2-2 Medlemskap

Medlemskap i Osloregionen godkjennes av samarbeidsrådet. Etter stiftelse opptas nye medlemmer med virkning fra førstkommende årsskifte.

Medlemskap i Osloregionen innebærer rett til å delta i og dra fordel av alle aktiviteter som initieres, utvikles eller støttes av sammenslutningen. Ethvert medlem plikter samtidig å bære de forpliktelser som følger av medlemskapet, herunder medfinansiering av fellestiltak som fremgår av vedtatt budsjett.

Ønske om uttreden av Osloregionen må varsles styret med en frist på minst seks måneder før uttreden. Slik uttreden kan tidligst iverksettes fra førstkommende årsskifte.

3 Organer

3-1 Samarbeidsråd

Samarbeidsrådet er det høyeste organ for Osloregionen.

Samarbeidsrådet fastlegger strategier for samarbeidet i Osloregionen og fastsetter årlig kontingent.

Medlemmene utøver sin rett til medbestemmelse ved tale-, forslags- og stemmerett i samarbeidsrådet. Hvert medlem deltar i samarbeidsrådet med én stemme.

Samarbeidsrådet ledes av styrets leder. Ved styrelederens fravær velges en møteleder av og blant tilstedeværende medlemmer.

Samarbeidsråd holdes ordinært én gang hvert kalenderår, som hovedregel innen utgangen av juni måned. Samarbeidsrådet kan sammenkalles ekstraordinært når styret har fattet beslutning om dette eller når et forslag om slik innkalling støttes av minst 1/3 av medlemmene. Samarbeidsrådets møter holdes for åpne dører.

3-2 Styre

Styret er det utøvende organ for Osloregionen.

Styret iverksetter samarbeidsrådets beslutninger, vedtar årlig budsjett for sammenslutningens virksomhet, fatter selv beslutninger når myndighet er tillagt styret og ivaretar ellers løpende Osloregionens interesser mellom møtene i samarbeidsrådet.

Styret består av én representant valgt av og for Oslo kommune, én representant valgt av og for hver tilsluttet fylkeskommune og én representant valgt av og for hvert regionråd i Osloregionen; alle med personlige vararepresentanter.

Et regionråd gis plass i styret når minst tre av dette rådets medlemskommuner er opptatt som medlemmer i Osloregionen. Styret kan i særlige tilfelle dispensere fra kravene om tre medlemskommuner i et regionråd for å oppnå styrerepresentasjon.

Styret kan dispensere fra kravet om tilhørighet til regionråd for områder innen Osloregionen der det ikke er fungerende regionråd. Styret kan gi styrerepresentasjon til en representant for et slikt område, dersom flere kommuner som er medlem i Osloregionen går sammen om å utpeke en representant.

I styrets møter har kun valgte representanter og møtende vararepresentanter tale-, forslags- og stemmerett. Styret kan bestemme at også andre kan delta og gis talerett i møtene. Styrets møter holdes for åpne dører.

Styret ledes av en styreleder, som velges av og blant styrets medlemmer for en periode av to år. Samtidig velges også en nestleder av og blant styrets medlemmer for samme periode.

Styret holder møte når styrelederen beslutter det eller når minst 1/3 av styremedlemmene krever det.

Styret utarbeider innstilling i alle saker som ordinært skal behandles av samarbeidsrådet.

3-3 Andre utvalg

Styret kan beslutte å opprette permanente eller midlertidige utvalg for å løse bestemte oppgaver eller utrede bestemte spørsmål.

3-4 Administrativ koordinering og sekretariat

For å ivareta nødvendig administrativ koordinering og sekretariatstjenester for de politiske organene i sammenslutningen opprettes et sekretariat.

Styret fastsetter hvordan sekretariatet til enhver tid skal være organisert.

4 Arbeidsform

4-1 Saksbehandling i møter

Saksbehandlingen i samarbeidsrådets og styrets møter skal være orientert mot å finne omforente løsninger, basert på Osloregionens felles og langsiktige interesser.

Når saksbehandlingen viser at det ikke er mulig å oppnå enighet og det ikke er mulig å utsette behandlingen til et senere, ordinært eller ekstraordinært møte, kan saken avgjøres ved votering. Før votering iverksettes, må det konstateres at minst halvparten av samarbeidsrådets eller styrets medlemmer er tilstede i møtet. Votering avgjøres med et alminnelig flertall av avgitte stemmer. Ved stemmelikhet avgjør møtelederens stemme.

For saksbehandling i samarbeidsrådet og styret gjelder forvaltningslovens bestemmelser om habilitet og om taushetsplikt.

4-2 Saksbehandling mellom møter

Styret har fullmakt til å fatte beslutning i spørsmål som ikke er av prinsipiell karakter og som ikke forplikter samarbeidsrådet. Styrets leder har fullmakt til å fatte beslutning i spørsmål som ikke er av prinsipiell karakter og som verken forplikter samarbeidsrådet eller styret.

Mellom styrets møter har styrets leder fullmakt til å uttale seg på vegne av Osloregionen.

4-3 Saksbehandling i sekretariatet

For saksbehandling i sekretariatet gjelder forvaltningslovens bestemmelser om habilitet og om taushetsplikt, samt offentlighetslovens bestemmelser om dokumentoffentlighet.

5 Økonomiforvaltning

5-1 Generelt

Styret er tillagt det løpende ansvar for og tilsyn med økonomiforvaltningen i Osloregionen.

5-2 Finansiering av virksomhet

Fellestiltak og løpende utgifter dekkes av den årlige kontingenten.

Samarbeidsrådet og styret kan også vedta å gjennomføre særskilte tiltak utover dette forutsatt at finansiering foreligger.

Medlemmene dekker selv egne utgifter i forbindelse med sammenslutningens aktiviteter.

5-4 Daglig økonomiforvaltning

Styret avgjør hvordan det daglige ansvar for økonomiforvaltningen skal organiseres. Styret kan fastsette retningslinjer for økonomiforvaltningen.

Styret avgjør hvem som skal avgi årsregnskap for sammenslutningens virksomhet. Regnskap avgis til styret senest innen utgangen av februar måned i det påfølgende kalenderår. Styret har fullmakt til å godkjenne framlagt og revidert regnskap.

5-5 Kontroll og regnskapsrevisjon

Løpende kontroll med virksomheten utføres av det kontrollorgan som styret bestemmer. Kontrolloppdraget utføres på vegne av samarbeidsrådet.

Revisjon av årsregnskap og økonomiforvaltning utføres av den revisjonsenhet som styret bestemmer. Revisjon utføres på oppdrag fra samarbeidsrådet.

6 Andre bestemmelser

6-1 Endring av vedtektene

Forslag om vedtektsendringer må fremsettes for styret minst 4 uker før et møte i samarbeidsrådet.

Samarbeidsrådet kan vedta å endre vedtektene når medlemmene er samstemte om dette. Oppnås ikke enighet, avgjøres spørsmålet ved votering. Et forslag om endring av vedtektene er vedtatt dersom det oppnår støtte fra minst $\frac{3}{4}$ av de avgitte stemmene.

6-2 Oppløsning

Forslag om oppløsning av sammenslutningen kan behandles dersom det er framsatt for styret minst 6 måneder før et møte i samarbeidsrådet.

Rådet kan vedta å oppløse sammenslutningen dersom medlemmene er samstemte om dette. Oppnås ikke enighet, avgjøres spørsmålet ved votering. Et forslag om oppløsning er vedtatt dersom det oppnår støtte fra minst $\frac{3}{4}$ av de avgitte stemmene.

Oppløsningen iverksettes fra førstkommende årsskifte, men ikke tidligere enn 6 måneder etter gyldig vedtak i samarbeidsrådet.

Sammensetning av styret i Osloregionen fra og med desember 2019

Vedtak:

1. Fra og med desember 2019 består styret i Osloregionen av representanter for følgende fylkeskommuner og kommuneregioner: Viken fylkeskommune, Innlandet fylkeskommune, Oslo kommune, Regionrådet for Hadeland, Follorådet, Samarbeidsrådet for Nedre Romerike, Gardermoregionen, Indre Østfold regionråd, Mosseregionen, Drammensregionen, Nedre Glomma Regionråd/Haldenregionen, Ringeriksregionen, Vestfoldkommuner, Kongsvingerregionen, Midt-Buskerud, Kongsbergregionen, Hamarregionen, Gjøvikregionen, samt Asker/Bærum. Det tas forbehold om vedtak om å slå sammen Haldenregionen og Nedre Glomma regionråd.
2. Dersom det foretas ytterligere endringer i regionrådsstrukturen i løpet av valgperioden, foretas det en ny vurdering av konsekvensene av disse endringene for sammensetningen av styret.

Saksfremstilling:

Bakgrunn

Regionreformen implementeres fra om med 1.1. 2020. Fra sammen tidspunkt etableres flere nye kommuner innenfor Osloregionens geografi, mens enda flere av dagens eksisterende kommuner opphører. Dette innebærer endringer i sammensetning i Osloregionens styre.

Nye fylkeskommuner

Fra 1. januar 2020 sluttes Akershus, Østfold og Buskerud fylkeskommuner sammen til Viken fylkeskommune. Fra samme dato sluttes Oppland og Hedmark fylkeskommuner sammen til Innlandet fylkeskommune. Dette innebærer at antallet fylkeskommuner som er medlem i Osloregionen reduseres fra fem til to.

Nye kommuner

Det skjer også endringer på kommunenivå:

- Drammen, Nedre Eiker og Svelvik sluttes sammen til Drammen kommune
- Asker, Røyken og Hurum sluttes sammen til Asker kommune
- Skedsmo, Fet og Lillestrøm sluttes sammen til Lillestrøm kommune
- Oppegård og Ski sluttes sammen til Nordre Follo kommune

- Moss og Rygge slutes sammen til Moss kommune
- Askim, Eidsberg, Spydeberg, Hobøl og Trøgstad slutes sammen til Indre Østfold kommune
- Aurskog-Høland og Rømskog slutes sammen til Aurskog-Høland kommune.
- Holmestrand og Sande slås sammen til Holmestrand kommune
- Tønsberg og Re slås sammen til Tønsberg kommune

Dette innebærer at antallet kommunemedlemmer reduseres med 14, fra 83 til 69.

Osloregionens vedtekter

I Osloregionens vedtekter, §3 – 2 Styret, heter det:

Styret er det utøvende organ for Osloregionen.

Styret iverksetter samarbeidsrådets beslutninger, vedtar årlig budsjett for sammenslutningens virksomhet, fatter selv beslutninger når myndighet er tillagt styret og ivaretar ellers løpende Osloregionens interesser mellom møtene i samarbeidsrådet.

Styret består av én representant valgt av og for Oslo kommune, én representant valgt av og for hver tilsluttet fylkeskommune og én representant valgt av og for hvert regionråd i Osloregionen; alle med personlige vararepresentanter.

Et regionråd gis plass i styret når minst tre av dette rådets medlemskommuner er opptatt som medlemmer i Osloregionen. Styret kan i særlige tilfelle dispensere fra kravene om tre medlemskommuner i et regionråd for å oppnå styrerepresentasjon.

Styret kan dispensere fra kravet om tilhørighet til regionråd for områder innen Osloregionen der det ikke er fungerende regionråd. Styret kan gi styrerepresentasjon til en representant for et slikt område, dersom flere kommuner som er medlem i Osloregionen går sammen om å utpeke en representant.

I styrets møter har kun valgte representanter og møtende vararepresentanter tale-, forslags- og stemmerett. Styret kan bestemme at også andre kan delta og gis talerett i møtene. Styrets møter holdes for åpne dører.

Styret ledes av en styreleder, som velges av og blant styrets medlemmer for en periode av to år. Samtidig velges også en nestleder av og blant styrets medlemmer for samme periode.

Styret holder møte når styrelederen beslutter det eller når minst 1/3 av styremedlemmene krever det.

Styret utarbeider innstilling i alle saker som ordinært skal behandles av samarbeidsrådet.

Representasjon i Osloregionens styre

Som følge av regionreformen vil Viken og Innlandet fylkeskommuner bli representert i styret.

Kommunemedlemmene i Osloregionen er representert i styret gjennom regionråd, eller samarbeid mellom kommuner der man ikke har etablert regionråd.

Regionrådsstrukturen, og dermed representasjon i Osloregionens styre, vil både endres som følge av regionreform, ny kommunestruktur og som følge av andre endringer i regionrådenes sammensetning.

Det vil også kunne skje endringer i løpet av valgperioden som ikke er kjent i dag.

Endringer i sammensetningen av regionråd

Her er en gjennomgang av regionrådene basert på dagens representasjon i Osloregionens styre:

Regionrådet for Hadeland, består av Gran, Lunner og Jevnaker i Oppland fylkeskommune. Kommunene består. Etter regionreformen vil Lunner og Jevnaker inngå i Viken, mens Gran vil inngå i Innlandet fylkeskommune. Det legges til grunn at regionrådet vil bestå inntil videre med samme kommunemedlemmer som i dag.

Follorådet. Etter reformen vil regionen bestå av nye Nordre Follo, Ås, Frogn, Nesodden, Enebakk og Vestby kommuner. I NIVI-rapport 2019:3 fremkommer det at regionrådet vil vurdere fremtidig organisering. Etter hva sekretariatet erfarer, er det gjort vedtak i fellesnemnda for Indre Østfold kommune å søke medlemskap i Follorådet.

Samarbeidsrådet for Nedre Romerike vil etter reformen bestå av nye Lillestrøm, Aurskog-Høland, Lørenskog og Rælingen kommuner.

Gardermoregionen vil etter reformen bestå av Ullensaker, Nannestad, Gjerdrum, Nes og Hurdal kommuner, som i dag.

Indre Østfold regionråd vil inntil videre bestå av nye Indre Østfold kommune, samt Skiptvet og Marker kommuner. I følge den tidligere nevnte NIVI-rapporten, vil man også her foreta en vurdering av fremtidig organisering. Etter det sekretariatet er kjent med, har fellesnemnda for Indre Østfold kommune vedtatt å søke medlemskap i Follorådet, og har oppfordret de to resterende kommunene om å gjøre det samme. Dette vil i så fall bety at dette regionrådet opphører og at de tidligere medlemmene i Indre Østfold regionråd vil være representert gjennom Follorådet.

Mosseregionen vil bestå av nye Moss kommune, samt Våler og Råde kommuner. Her vil det også bli gjort vurderinger rundt fremtidig organisering.

Drammensregionen vil etter reformen bestå av nye Drammen kommune, samt Lier og Øvre Eiker kommuner.

Nedre Glomma Regionråd har inntil nå bestått av Fredrikstad, Sarpsborg, Rakkestad og Hvaler. Det ligger an til at Haldenregionen også vil bli innlemmet her.

Haldenregionen har siden etableringen av Osloregionen vært representert i styret basert på Halden og Aremark kommuner. Det ligger som nevnt an til at disse kommunene innlemmes i Nedre Glomma regionråd.

Ringeriksregionen vil bestå av Ringerike, Hole og Jevnaker, som i dag. Jevnaker er også med i Hadelandsregionen. Ringeriksregionens sammensetning kan påvirkes av en eventuell endring i Midt-Buskerud.

Nordre Vestfold er ikke egentlig et regionråd, men har hatt representasjon i styret basert på Holmestrand, Horten, Sande og Svelvik kommuner. Svelvik sammensluttes med Drammen og Nedre Eiker, mens Sande sammensluttes med Holmestrand kommune.

Kongsvingerregionen består av Kongsvinger, Nord-Odal, Sør-Odal, Eidskog og Åsnes kommuner, og vil videreføres uendret. Våler kommune var tidligere med i regionrådet, men har trått over i Sør-Østerdal regionråd. De er pr i dag ikke representert gjennom representasjon i styret. Det er pr i dag ingen andre kommuner fra denne regionen med i Osloregionen.

Midt-Buskerud består av Modum, Sigdal og Krødsherad. Her vil man også foreta en vurdering av fremtidig organisering.

Kongsbergregionen består av Kongsberg, Rollag, Notodden, Tinn, Flesberg, Nore- og Uvdal og Hjartdal. De tre sistnevnte er ikke medlemmer i Osloregionen. Regionrådet videreføres i utgangspunktet som i dag, men kan påvirkes av eventuelle endringer i Midt-Buskerud.

Hamarregionen består av Hamar, Løten, Stange og Ringsaker, og videreføres som i dag.

Midtre Vestfold er ikke et regionråd, men kommunene Tønsberg, Færder og Sandefjord har vært basis for representasjon i styret. Sandefjord kommune har meldt seg ut av Osloregionen, og vil ikke være medlem fra og med 2020.

Gjøvikregionen består av Gjøvik, Søndre Land, Nordre Land, Østre Toten og Vestre Toten og videreføres som i dag.

Asker og Bærum inngår ikke i regionråd i dag, etter at både Region Vestviken og Vestregionen er avviklet. Asker vil som nevnt også omfatte tidligere Hurum og Røyken kommuner. Fellesnemda for Asker kommune og Bærum kommunestyre har nylig gjort likelydende vedtak om å igangsette prosess med sikte på etablering av interkommunal politisk råd (regionråd) for de to kommunene.

Tidspunkt for endringer

I følge vedtektene for Osloregionen er det styret selv som velger leder og nestleder. Dette skjer vanligvis på siste møte før nyttår. På siste styremøte i 2019, som er berammet til tirsdag 3. desember, skal det også vedtas budsjett og handlingsplan for 2020.

Formelt trer de nye kommunene og fylkeskommunene først i kraft fra 1. januar 2020. Det er imidlertid argumenter for at endringene i styret bør iverksettes fra og med møtet den 3. desember 2019, slik at det er det nye styret som velger leder og nestleder og vedtar budsjett og handlingsplan for 2020. På dette tidspunktet vil også de nye kommunestyrene og fylkestingene være konstituert.

Alternativt bør dette skje på første møtet i 2020. Møteplan for 2020 er ikke klar, men første møte avholdes vanligvis i februar.

Sekretariatets vurdering

Sekretariatet mener det er hensiktsmessig at den nye sammensetningen av styret i Osloregionen som følger av kommune- og regionreformen trår i kraft fra og med styremøtet den 3. desember, til tross for at disse formelt først trår i kraft fra 1. januar. Dette vil i så fall innebære at det er representantene fra de nye fylkeskommunene og kommunene som velger leder og nestleder, samt vedtar budsjett og handlingsplan for 2020.

Representasjon i styret:

Det følger av vedtektene at Oslo, Viken og Innlandet skal være representert i styret, hver med ett styremedlem.

Når det gjelder kommunene, er hovedregel i Osloregionens vedtekter at det skal være minst tre medlemmer «bak» hvert styremedlem. På denne bakgrunn anbefaler Osloregionen følgende representasjon i styret fra 3. desember, hver med ett styremedlem:

- Regionrådet for Hadeland
- Follorådet
- Samarbeidsrådet for Nedre Romerike
- Gardermoregionen
- Indre Østfold regionråd

- Mosseregionen
- Drammensregionen
- Nedre Glomma Regionråd og Haldenregionen
- Ringeriksregionen
- Vestfoldkommuner
- Kongsvingerregionen
- Midt-Buskerud
- Kongsbergregionen
- Hamarregionen
- Gjøvikregionen
- Asker og Bærum

Dette innebærer to endringer i forhold til dagens representasjon.

Det ene er at Nedre Glomma og Haldenregionen møter med en felles representant. Dette er med bakgrunn i regionens egne tilbakemeldinger i forbindelse med gjennomgangen foretatt av NIVI analyse på oppdrag fra Fellesnemnda i Viken fylkeskommune. Det tas forbehold om at dette blir vedtatt av de aktuelle kommunene.

Det andre er at Vestfoldkommunene møter med en felles representant i styret. Dette er med bakgrunn i vedtektenes bestemmelser om styrerepresentasjon. Kommunene «bak» denne representasjonen vil være Tønsberg, Holmestrand, Færder og Horten. De aktuelle kommunene inngår pr i dag ikke i regionråd på kommunenivå. Dette er vektlagt med hensyn til om unntaksbestemmelsen i vedtektene om å innvilge styrerepresentasjon til regioner med færre enn tre kommuner bør komme til anvendelse i dette tilfellet. Dersom man benytter unntaksbestemmelsen, vil Tønsberg/Færder (Midtre Vestfold) og Holmestrand/Horten (Nordre Vestfold) hver få en styrerepresentant.

Asker og Bærum er de eneste kommunene i Viken som ikke tilhører noe regionråd pr i dag. Som det er vist til over, er det igangsatt prosess med sikte på å etablere et regionråd med basis i de to kommunene. Det foreslås at disse to kommunene gis representasjon i styret med én plass, til tross for at dette kun er to kommuner. Det vises her til unntaksbestemmelsen som gir styret anledning til å innvilge styreplass dersom det er færre enn tre kommuner.

Våler kommune i Hedmark har gått over fra Kongsvingerregionen til Sør-Østerdal regionråd. Det er ingen andre kommuner fra denne regionen med i Osloregionen. Det er følgelig ikke grunnlag for at Våler kan være representert i styret ut i fra vedtektene i Osloregionen. Sekretariatet i Osloregionen vil kontakte kommune og gjøre dem kjent med dette.

Som nevnt over, vil det kunne skje ytterligere endringer i regionrådsstrukturen, bl.a. med hensyn til Midt-Buskerud, Kongsbergregionen, Ringeriksregionen, Hadelandsregionen, Folloregionen, Mosseregionen og Indre Østfold regionråd. Sekretariatet anbefaler at konsekvensene av slike endringer for sammensetningen av styret vurderes når slike endringer eventuelt er besluttet.

Behandling i administrativ koordineringsgruppe

Saken ble behandlet i Osloregionens administrative koordineringsgruppe den 3. september. Koordineringsgruppen bidro med oppdatert informasjon om status for flere av regionrådene. Gruppen sluttet seg for øvrig til sekretariatets anbefalinger.

Vedtekter for Markarådet

Fastsatt av Miljøverndepartementet 1. juni 2011.

Markarådet oppnevnes med hjemmel i markaloven § 13.

Markarådet skal ivareta de oppgaver som framgår av markaloven § 13. Rådets virkeområde omfatter det område som til enhver tid ligger innenfor markagrensen slik den er fastsatt ved lov eller forskrift.

Markarådet består av 18 medlemmer med personlige varamedlemmer som oppnevnes av Miljøverndepartementet for fire år om gangen.

Rådet skal ha seks representanter fra kommuner fordelt på fylker og regioner, Naturvernforbundet i Oslo og Akershus, Oslo og omland friluftsråd, Skiforeningen, DNT Oslo og omegn, Norges Jeger- og Fiskerforbund, Oslo Idrettskrets og Akershus Idrettskrets, Norges Skogeierforbund, Norskog, Norges Bondelag, en felles representant for velforeningene og en felles representant for hytteeierne.

Markarådet skal være en arena for gjensidig informasjon og utveksling av erfaringer og synspunkter mellom offentlige myndigheter, frivillige organisasjoner, grunneiere og beboere om praktisering av markaloven. Rådet arbeid skal være rettet mot overordnede utfordringer knyttet til en enhetlig forvaltning av Marka.

Markarådet kan ta opp og gjøre forvaltningsmyndigheten oppmerksom på prinsipielle og overordnede problemstillinger, samt avgi uttalelser, også i konkrete saker. Markarådet skal være en kanal for å legge fram synspunkter fra ulike interessegrupper i Marka. Forvaltningsmyndigheten kan søke råd vedrørende overordnede prinsipper og føringer i en tidlig fase.

Rådet skal avholde minst to møter per år. Ut over dette fastsettes møter når leder eller minst to av medlemmene ber om det.

Innkalling til møtene skal skje skriftlig ved brev eller elektronisk og det skal redegjøres for de sakene som skal behandles.

Vedtak skjer ved alminnelig flertall av de avgitte stemmene. Mer enn halvparten av medlemmene i rådet må være tilstede. Ved stemmelikhet har lederen dobbeltstemme.

Det føres protokoll over vedtak i rådet. Utkast til protokoll sendes medlemmene for godkjenning snarest etter møtene. Godkjent protokoll sendes Miljøverndepartementet og andre instanser som berøres av de sakene som er omtalt i protokollen.

Fylkesmannen i Oslo og Akershus er sekretariat for rådet. Miljøverndepartementet kan gi nærmere retningslinjer for virksomheten i rådet.