

## NOTAT

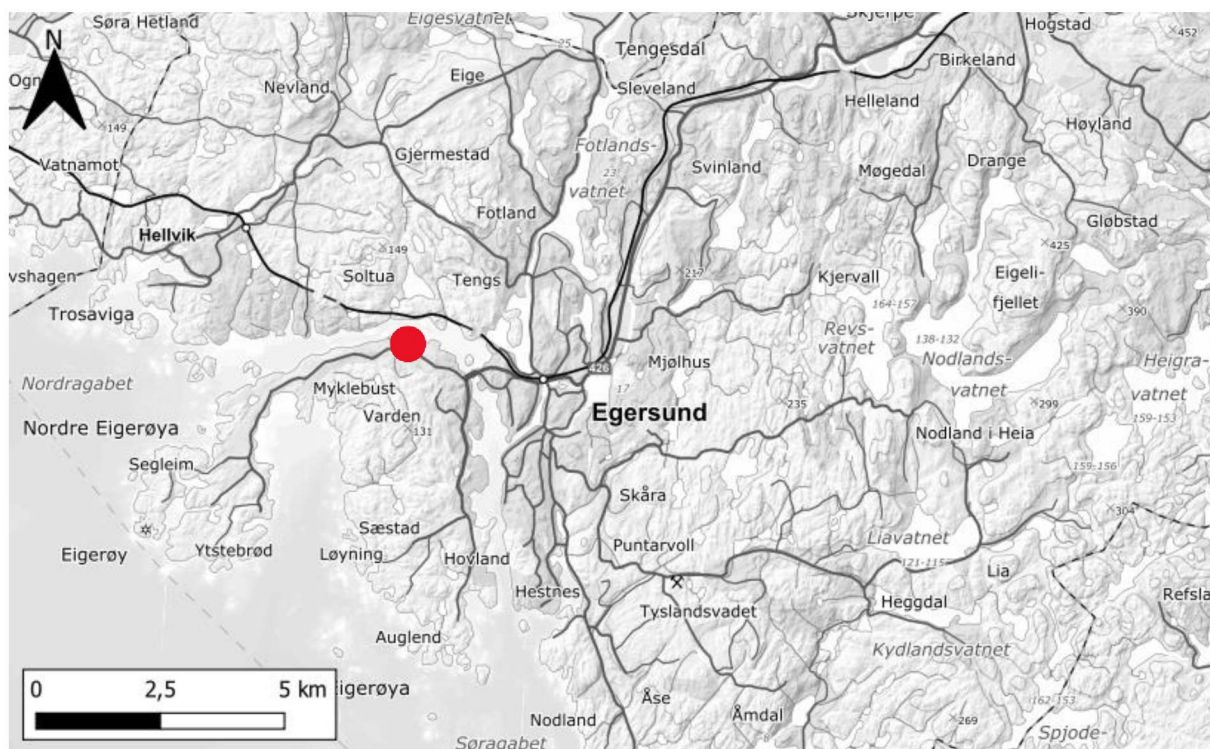
Vår ref.: RSH – 3419

Dato: 08.08.2024

## Biologisk mangfold ved Leidland, Eigerøya

### Bakgrunn

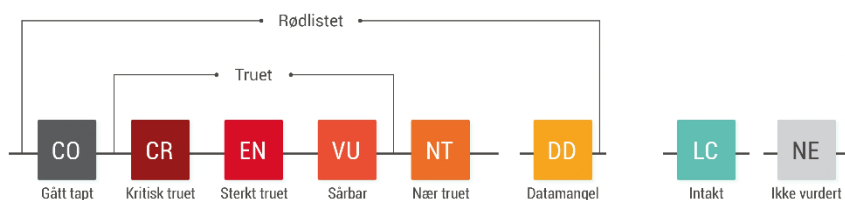
I forbindelse med utbygging av et hyttefelt ved Leidland på Eigerøya, Egersund kommune, har Ecofact AS fått i oppdrag å utarbeide et biologisk notat av Norgeshus Egersund Eiendom AS, se figur 1. Oppdraget består av å sammenfatte eksisterende og ny kunnskap i planområdet om rødlistede arter, fremmede arter, og naturtyper etter Miljødirektoratets veileder M-1941 (Miljødirektoratet, 2024). Resultatet vurderes opp mot Naturmangfoldlovens §§ 8-12.



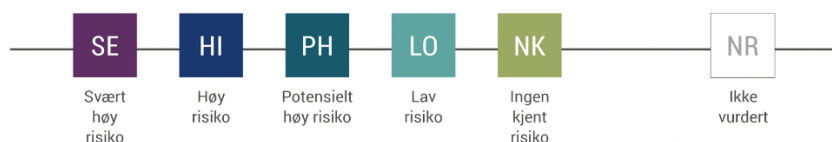
Figur 1: Kartet viser planområdets plassering som ett rødt punkt, på Eigerøya i Egersund kommune.

## Metode

Planområdet ble kartlagt 28.05.2024 av Rebekka Sundøy Haldorsen. Rødlistede og fremmede arter ble kartlagt og kategorisert etter henholdsvis Rødlista og Fremmedartslista for arter, se figur 2 og figur 3 (Artsdatabanken, 2021; Artsdatabanken, 2023). Rødlistede naturtyper og øvrige viktige naturtyper ble kartlagt etter henholdsvis Rødlista for naturtyper og Miljødirektoratets instruks (Artsdatabanken, 2018; Miljødirektoratet, 2023). Databasene *Artskart*, *Naturbase* og *Temakart Rogaland* ble gjennomgått for relevante opplysninger om utredningsområdets biologiske mangfold.



Figur 2: Figuren illustrerer de ulike kategoriene i rødlista som en vurdert art/naturtype kan tildeles (Artsdatabanken<sup>b</sup>, 2021).



Figur 3: Figuren illustrerer de ulike kategoriene i fremmedartslista som en vurdert art kan tildeles (Artsdatabanken, 2023).

## Resultater

### Naturtyper

Søk i databaser viste at det ikke finnes noe verneområde i planområdet, og at det ikke var gjort noen tidligere artsregistrering i utbyggingsområdet. Feltkartleggingen viste at over halvparten av området bestod av naturbeitemark, se figur 5. Et lite felt sør i naturbeitemarka var under gjengroing (brakkleggingsfase), mens øvrige deler var intakt til tross for at et tresjikt hadde etablert seg, se figur 4. Nordøstre del av planområdet er en beiteskog, men dette er ikke noe som tas ut i de nyere metodikkene som brukes for naturkartlegging i dag.

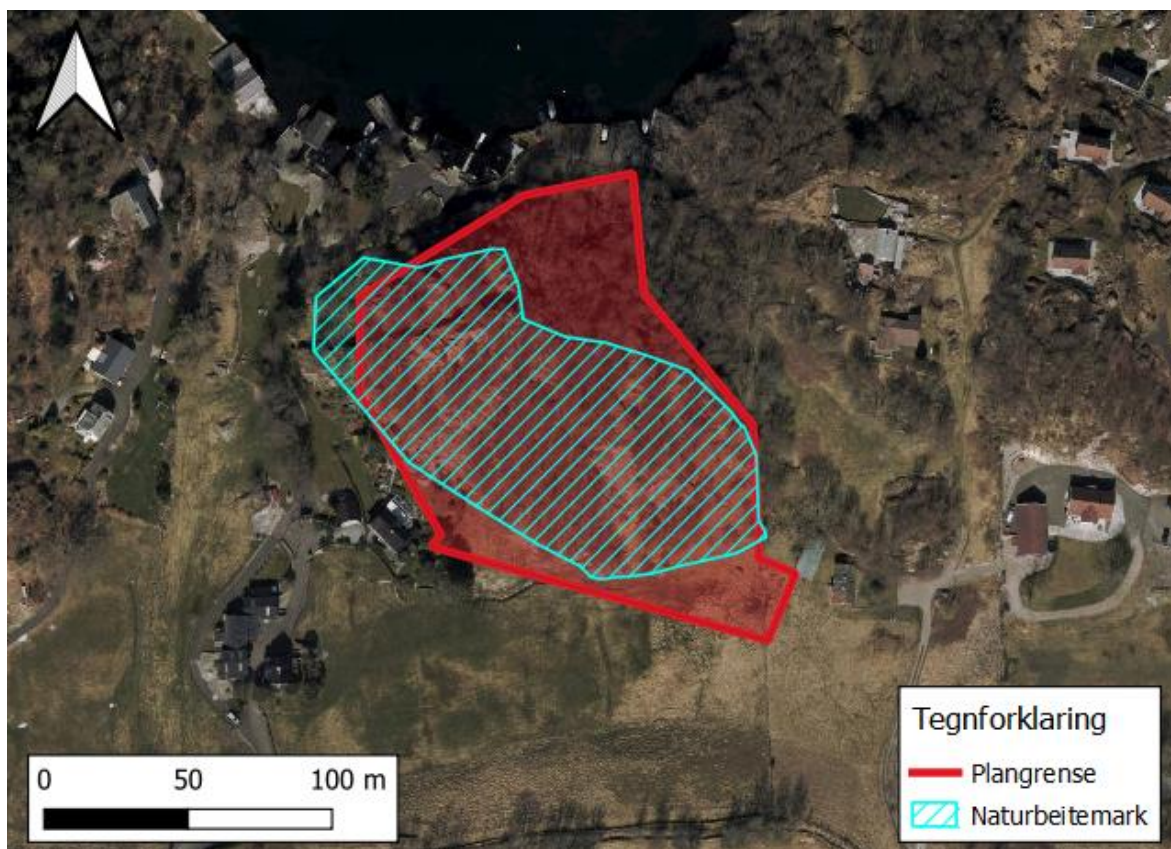
Under befaring kom konsulent i kontakt med en av grunneierne. Han kunne meddele at området aldri hadde vært verken brent eller gjødslet, og kun har blitt brukt til sauebeite gjennom hans levetid. Sauene tenderte mot å nedprioritere området, og bruke det mest for skjul og skygge. Dermed er planområdet utsatt for lavt beitetrykk.



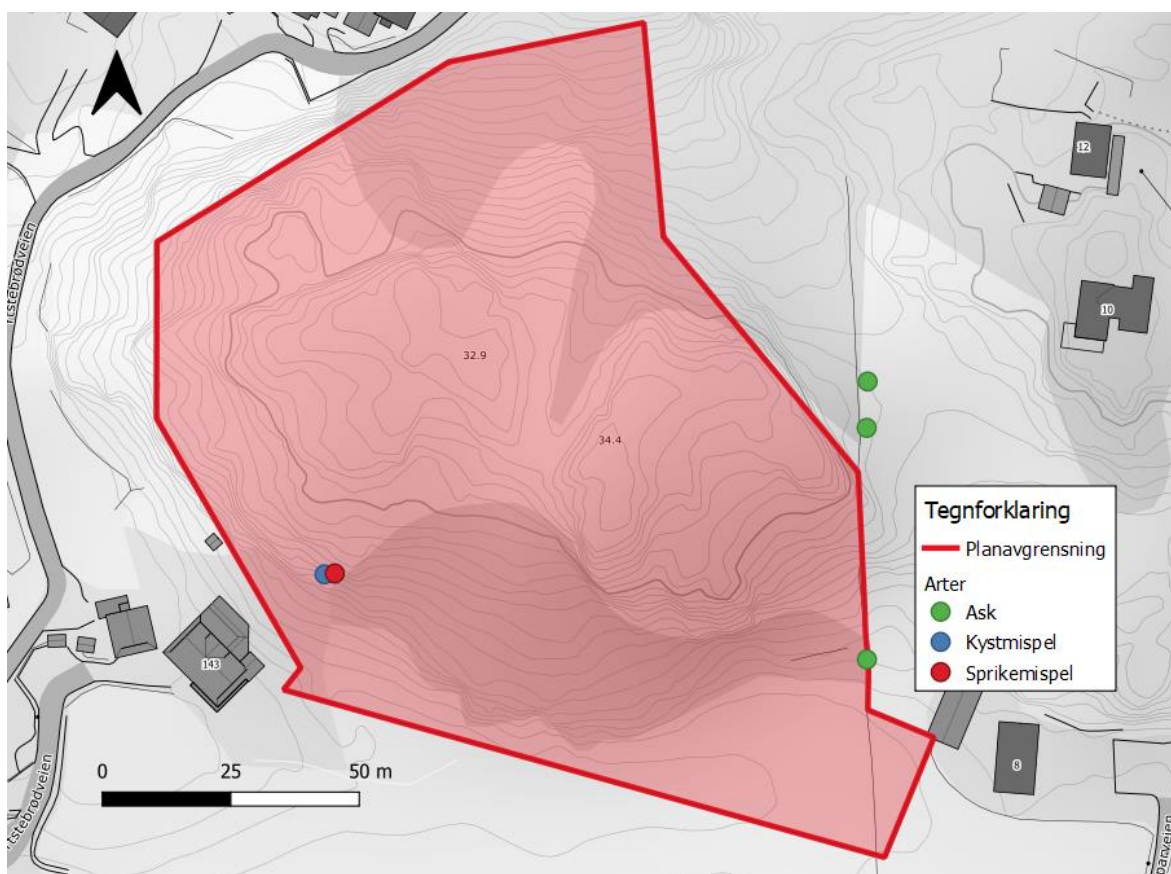
*Figur 4: Bildene øverst viser naturbeitemarka, med stedvis tresjikt. Bildet nede til venstre viser den sørlige delen av naturbeitemarka som er i brakkleggingsfase. Bildet nede til høyre viser en av askene, hvor man kan se noen døde kvister som trolig stammer fra et angrep av askeskuddsjuke.*

### *Vegetasjon*

Blant arter som var registrert fantes mange vanlige arter, som gulaks, sølvbunke, knappsiv, einstape, bjørnekam, sisselrot, tepperot, tiriltunge, småsmelle, gjøkesyre, revebjelle, åkertistel, etasjemose, einer, bjørk og rogn. I utkanten av planområdets sørvestre side, tilgrensende privat hage, ble det gjort funn av kyst- og sprikemispel, se figur 6. Sistnevnte har status *svært høy risiko* på fremmedartslista, mens kystmispel har *høy risiko*. Ved grensen til planområdet i øst, går det et steingjerde, og langs dette finnes det tre store asketrær, se figur 4 og figur 6.



Figur 5: Kartet viser plangrensene (rødt), og naturbeitemark (lyseblå skravur) som finnes i området.



Figur 6: Kartet viser funnene av den rødlistede arten ask (grønne prikker, EN - sterkt truet), og de to fremmedartene kystmispel (blå prikk, HI - høy risiko) og sprikemispel (rød prikk, SE - svært høy risiko).

### *Fugler*

Det er gjort flere registreringer av rødlistede fugler innenfor en kilometers radius rundt planområdet. For noen av disse artene kan planområdet inngå i deres funksjonsområde, deriblant grønnfink (sårbar - VU), gråspurv (nær truet - NT), gulspurv (VU) og granmeis (VU). Ingen fugler ble registrert i felt, men området anses å ha en viss verdi for den lokale fuglefaunaen.

### *Øvrige arter*

Det finnes registreringer av rådyr og ekorn under en kilometer utenfor planområdet, men ingen ble registrert i felt. Dette indikerer at artene lever i nærområdet, og at planområdet kan fungere som habitat for dem.

### ***Oppsummering og avbøtende tiltak***

Det er fordelaktig om mest mulig av naturbeitemarka kan bevares. Dersom hytter og veg for anlegg og permanent bruk kan plasseres på en strategisk måte som gjør at minst mulig går tapt, så vil det fremdeles kunne være et habitat for de artene som lever i området i dag.

De mobile artene; rådyr, ekorn og fugler, vil miste en liten del av habitatet sitt dersom tiltaket gjennomføres. Likevel anses den negative effekten å være liten, ettersom det finnes tilsvarende funksjonsområder i nærheten.

Dersom det skal utføres noe arbeid i sonen hvor de to fremmede misplene er registrert, så bør dette skje med varsomhet. Det er i slike tilfeller forskrift om fremmede organismer gjelder, som legger føringer om trygg og spredningsfri håndtering av masser (Forskrift om fremmede organismer, 2015). Dette innebærer at hele rotsystemet graves opp, samt toppjord som kan inneholde frø. Massene bør pakkes tett og fraktes til godkjent mottak for destruering.

Ask er rødlistet på grunnlag av askeskuddsyken, en dødelig sykdom som spres hos ask i Norge. Alle de tre askene i planområdet så ut til å kunne være rammet av askeskuddsyken, ettersom de hadde en del kvister og greiner uten bladverk i krona, se figur 4. Likevel er det viktig å bevare de trærne som finnes slik at de potensielt kan bidra med å produsere og spre resistente avkom (Tollefsrud et al., 2017). Derfor anbefales det at askene får stå i fred, og at det ikke må forekomme graving i rotsonene, minimum tilsvarende størrelsen til trekronen. Det ble opplyst

02.10.2024 at de to nordligste asketrærne ble felt i tidsrommet mellom befaring og innlevering av rapport, og det er dermed kun gjenstående sørlig asketre som kan anbefales bevart\*.

\* Revidert 07.10.2024

## Referanser

- Artsdatabanken (2023, 11. august). Fremmede arter i Norge - med økologisk risiko 2023. Hentet fra <http://www.artsdatabanken.no/lister/fremmedartslista/2023>
- Artsdatabanken<sup>b</sup>. (2023). Risikokategorier og kriterier. Fremmede arter i Norge - med økologisk risiko 2023. [www.artsdatabanken.no/pages/342811](http://www.artsdatabanken.no/pages/342811)
- Artsdatabanken (2021, 24. november). Norsk rødliste for arter 2021. <https://www.artsdatabanken.no/lister/rodlisteforarter/2021/>
- Artsdatabanken<sup>b</sup> (2021). *Metode*. Norsk rødliste for arter 2021. <https://www.artsdatabanken.no/rodlisteforarter2021/Metode>
- Artsdatabanken (2018, 16. november). Norsk rødliste for naturtyper 2018. <https://www.artsdatabanken.no/rodlistefornaturtyper>
- Artskart: <https://artskart.artsdatabanken.no>
- Forskrift om fremmede organismer (2015). Forskrift om fremmede organismer (FOR-2015-06-19-716). Lovdata. <https://lovdata.no/forskrift/2015-06-19-716>
- Miljødirektoratet. (2023). *Konsekvensutredning for klima og miljø*. Veileder M-1941. Nettutgave.
- Naturbase: <https://kart.naturbase.no/>
- Naturmangfoldloven. (2009). *Lov om forvaltning av naturens mangfold* (LOV-2009-06-19-100). Lovdata. <https://lovdata.no/lov/2009-06-19-100>
- Tollefsrud, M.M, Timmermann, V., Schei, F.H. og Solheim, H.. (2017). *Forvaltning av ask i møte med askeskuddsjuken*. NIBIO POP 3 (6).
- Temakart Rogaland: <https://www.temakart-rogaland.no>